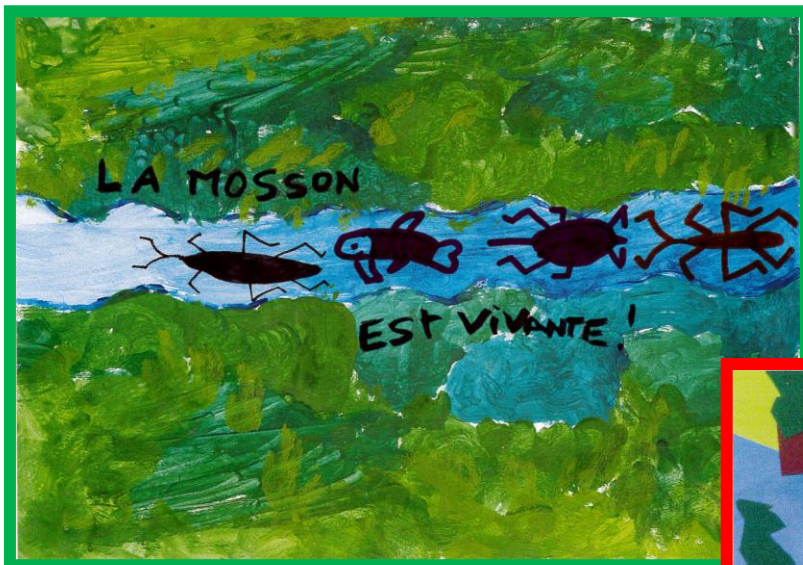




Licence professionnelle « Coordinateur de projets en Education à l'Environnement pour un Développement Durable et Réseau »
LP CEEDDR 2011/2012
UE8 - Stage professionnel

Mettre en place une démarche de coordination entre différents partenaires

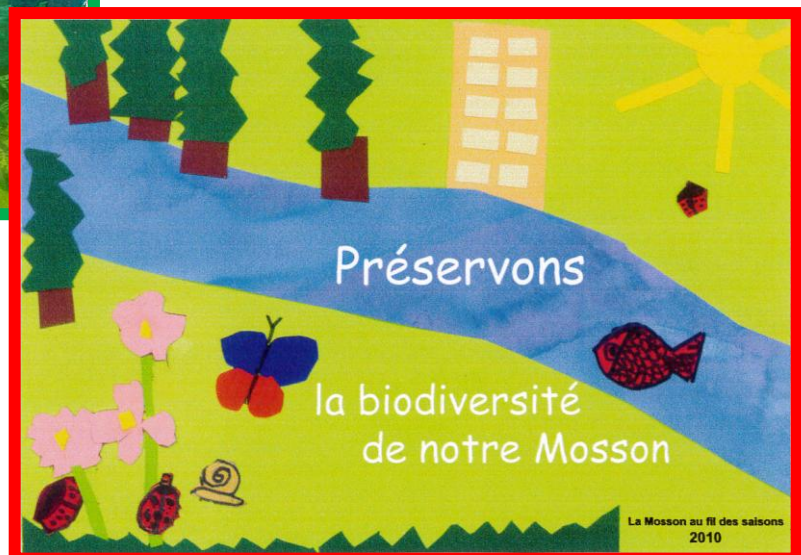
"La Mosson au fil des saisons"



Stagiaire : Raphaël Chaouat

Maîtresse de stage : Mathilde Garrone

Tuteur pédagogique : Michel Bertrand



Cartes postales réalisées par des élèves

Remerciements

Je tiens à remercier les Ecologistes de l'Euzière de m'avoir accueilli et tout particulièrement Mathilde Garrone, ma maîtresse de stage qui m'a accordé un temps précieux. Elle a toujours été là quand j'avais besoin d'aide et a pu m'aider à surmonter plusieurs difficultés.

Je remercie aussi Jean-Pierre Dugarin du Centre de Ressource Sciences et Technologies de m'avoir soutenu tout au long du stage. Il m'a accordé une confiance totale sur le travail effectué.

Je n'oublie pas tous les formateurs de SupAgro Florac qui m'ont beaucoup appris tout au long de cette année et qui m'ont permis de clarifier certains éléments obscurs pendant mon stage. Je tiens également à remercier Michel Bertrand, mon tuteur pédagogique pour m'avoir reçu et avoir pris le temps de me conseiller et de m'aiguiller sur des pistes toujours très intéressantes.

J'ai une pensée pour tous les élèves rencontrés pendant les animations mais aussi pour leurs enseignants avec qui j'ai eu grand plaisir à travailler.

Pour tous ceux que j'ai côtoyés pendant mon stage, je vous dis MERCI !

Sommaire

Introduction	2
Présentation du contexte.....	3
La structure d'accueil, les Ecologistes de l'Euzière	3
« La Mosson au fil des saisons », un projet fédérateur	4
Un partenariat d'acteurs	6
Le Centre de Ressources Sciences et Technologies	6
Atelier Permanent d'Initiation à l'Environnement Urbain Montpellier-Mèze.....	7
L'Association Paillade Mosson Coulée Verte	7
Les Ecologistes de l'Euzière	8
Les financeurs	8
La mission initiale	8
La coordination, un enjeu décisif.....	9
Définition de la problématique.....	9
Le partenariat	9
La coordination, une nécessité pour la réussite d'un projet	11
Synthèse bibliographique	12
Travail réalisé et solutions mises en œuvre pour répondre à la problématique.....	14
Planning du travail réalisé.....	14
Méthodologie et analyse.....	15
L'immersion dans la structure.....	15
Recueil d'informations.....	16
Recherche bibliographique.....	16
Clarification de la mission	17
Rencontre avec les acteurs.....	17
Conception d'outils d'analyse et d'évaluation.....	19
Les animations	21
Préparation des réunions.....	21
Quelques éléments de réponse à la problématique	23
Quel partenariat pour le projet ?.....	23
Les perspectives de la coordination	24
Pistes à cultiver	25
Analyse sur le vécu et les enseignements tirés du stage	26
Analyse des enseignements tirés du stage	26
Analyse personnelle.....	27
Conclusion.....	29
Bibliographie.....	30
Table des annexes	31

Introduction

La licence professionnelle « coordinateur de projet en éducation à l'environnement pour un développement durable et réseau » prévoit la réalisation d'un stage. Celui développé dans ce rapport s'est déroulé aux Ecologistes de l'Euzière (EE). C'est une association qui comporte plusieurs secteurs d'activités : l'expertise de milieu naturel, l'animation, la formation et l'édition. C'est plus particulièrement au sein du secteur animation que le stage s'est déroulé. Il a été effectué en étroite collaboration avec une autre structure : le Centre de Ressources Sciences et Technologies (CRST).

L'objectif principal a été d'aider à la coordination du projet. Elle est effectuée par un enseignant détaché par l'Inspection Académique (IA) qui s'occupe du CRST. Celui-ci étant nouveau, il n'a pas été facile de reprendre la coordination. Ce n'était pas quelque chose d'évident car le projet présente une certaine complexité. Il regroupe plusieurs partenaires qui n'ont pas toujours le même fonctionnement, ni les mêmes attentes.

Le travail effectué tente d'apporter des éléments de réponse à une problématique : **« Comment mettre en place une démarche de coordination entre différents partenaires ? »**

Ce rapport comporte plusieurs parties qui décrivent le travail réalisé et essayent d'apporter des éléments de réponse à la problématique.

La première partie introduira le contexte de l'action. On y décrira brièvement la structure d'accueil ainsi que toutes les autres structures partenaires. Le projet « la Mosson au fil des saisons » sera présenté. On pourra découvrir la mission initiale proposée par les EE.

La deuxième partie exposera la problématique ainsi que le travail de recherche réalisé pour l'analyser. On retrouvera une synthèse bibliographique qui résumera les quelques ouvrages utilisés pour étayer la problématique.

La troisième partie abordera les actions menées pendant le stage. Elle permettra d'analyser chaque étape du travail réalisé ainsi que les résultats obtenus. On essaiera de donner quelques pistes de réponses à la problématique.

La quatrième et dernière partie reviendra sur l'analyse du stage. On fera le parallèle entre les tâches accomplies et les compétences du coordinateur de projet en éducation à l'environnement. Elle comportera aussi une analyse personnelle.

Présentation du contexte

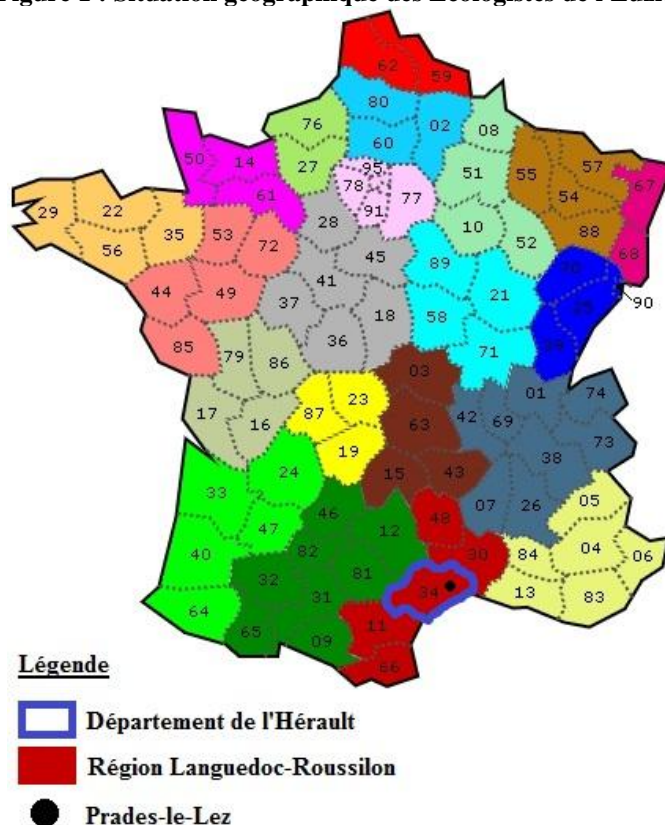
Dans cette première partie, je commencerai par présenter la structure qui m'a accueilli pour la réalisation de mon stage ainsi que la mission qui m'a été confiée. Je détaillerai ses différentes missions mais aussi la variété de ses secteurs d'activité.

La structure d'accueil, les Ecologistes de l'Euzière

Présentation

« Les Ecologistes de l'Euzière » (EE) est une association loi 1901 créée en 1974 par des botanistes de l'Université Montpellier II. Initialement, l'objectif était de proposer une vulgarisation scientifique au plus grand nombre. Aujourd'hui, l'association compte environ 250 membres, un conseil d'administration de 15 personnes et une équipe de 28 permanents (annexe 1). Les locaux sont situés au domaine de Restinclières sur la commune de Prades-le-Lez dans le département de l'Hérault.

Figure 1 : Situation géographique des Ecologistes de l'Euzière



Source 1 : http://www.lion1906.com/Pages/francais/recherche/carte_interactive/carte_interactive.html

Missions et objectifs

Leurs deux principales missions sont l'éducation à l'environnement et le conseil en matière de gestion de l'environnement. Plusieurs domaines d'action se sont développés avec le temps : l'**animation**, la **formation**, l'**expertise de milieux naturels**, la **valorisation du patrimoine naturel et rural** et l'**édition**. C'est au sein du secteur animation que j'ai effectué mon stage. La diversité des compétences de la structure entraîne des échanges entre les secteurs d'activité ce qui permet un avis naturaliste sur les animations réalisées mais aussi des pratiques pédagogiques dans certaines interventions du secteur d'expertise de milieu naturel. L'édition, développe des ouvrages pédagogiques pour mener des actions d'éducation à l'environnement (annexe 2) et des ouvrages grand public sur la géologie ou sur la faune et la flore méditerranéenne.

Territoire d'action

La majeure partie des activités se font dans le département de l'Hérault (34) et du Gard (30), soit environ 60%. Les autres activités se déroulent dans la région Languedoc-Roussillon mais il peut arriver de manière ponctuelle qu'ils interviennent en Provence-Alpes-Côte d'Azur grâce à une profonde connaissance des écosystèmes méditerranéens. Avec l'édition d'ouvrages l'association touche aussi tout le pays, elle peut aussi apporter ses compétences à des structures d'autres régions qui peuvent la solliciter¹.

« La Mosson au fil des saisons », un projet fédérateur

La Mosson est un cours d'eau qui prend sa source à Montarnaud (34) et se jette dans l'étang de l'Arnel et dans le Lez grâce à une dérivation créée en 1666. A l'origine du projet on retrouve le collectif Mosson Coulazou, représenté aujourd'hui par l'Association Paillade Mosson Coulée Verte (APMCV). Il été constitué de plusieurs associations environnementales. Au départ le but était d'organiser des formations sur la Mosson et ses affluents aux instituteurs des écoles riveraines du cours d'eau. Le collectif a alors prit contact avec les EE et l'Atelier Permanent d'Initiation à l'Environnement Urbain Montpellier-Mèze (APIEU) pour lancer un projet éducatif à caractère global sur le bassin versant de la Mosson. C'est ainsi qu'est né en 1996, « La Mosson au fil des saisons ».

L'objectif principal de ce projet rejoint alors celui du collectif : réhabiliter cette rivière qui n'avait plus, pour seule fonction, que celle d'égout et de décharge. Ainsi la rivière est un outil pour faire prendre conscience de l'enjeu environnemental. Un des autres objectifs du projet est de développer des correspondances entre des classes de milieu rural et urbain.

¹ Livret d'accueil des Ecologistes de l'Euzière

En 1999, une nouvelle association, le Pôle Européen de Ressources (PER), s'est vu confier par décision de l'ensemble des participants, la gestion financière du projet. C'est en 2005, après la disparition du PER que les EE et l'APIEU ont été rappelés pour participer à nouveau au projet. La coordination du projet a été confiée au Centre de Ressource Sciences et Technologies (CRST). Aujourd'hui, le projet est renouvelé chaque année, les associations environnementales (EE, APIEU et APMCV) et le CRST réalisent toujours des formations pour les enseignants, mais aussi des animations dans les classes des villages, situés au bord de la Mosson et de ses affluents.

Figure 2 : Carte du bassin versant de la Mosson et communes participantes au projet



Source 2 : Syndicat du Bassin Du Lez

Chaque année le projet se déroule en plusieurs temps :

- Une première réunion initiée par le CRST est programmée en septembre, y sont conviés les structures d'animation et les enseignants. Elle permet de présenter l'origine du projet et de prendre connaissance de tous les participants. Elle décrit aussi l'orientation du projet pour l'année à venir ;
- Les enseignants remplissent une fiche projet (annexe 3) qu'ils envoient au structures d'animation (EE et APIEU) ;
- Les structures d'animation, au vue des demandes d'instituteurs, montent leur dossier de financement ;
- Les associations d'éducation à l'environnement prennent avec les enseignants pour organiser une rencontre afin de monter les projets ;
- Les projets débutent au printemps, c'est également la période où se déroule le nettoyage des berges de la Mosson par l'APMCV. L'APIEU y participe aussi et exploite cette action pour travailler sur divers thématiques comme les déchets ;
- En juin l'APIEU réalise la Gazette de la Mosson. Pour sa réalisation un mail est envoyé pour recueillir les articles et les photos effectués par les écoles ;
- La réunion bilan, toujours initiée par le CRST, a lieu à la fin du mois de juin. On discute des perspectives pour l'année suivante et l'on procède à l'évaluation du projet.

Un partenariat d'acteurs

Le Centre de Ressources Sciences et Technologies

Le CRST est situé au domaine de Restinclières au sein de la Maison Départementale de l'Environnement (MDE). C'est au CRST que se trouve Jean-Pierre Dugarin (JPD), un instituteur détaché par l'Inspection Académique pour sensibiliser et accueillir les élèves et les enseignants des écoles maternelles, élémentaires et primaires de l'Hérault aux sciences et aux techniques liées à l'environnement.

Le CRST a pour mission de faciliter et d'accompagner la réalisation de projets pédagogiques sur le thème des sciences et des technologies. L'enseignant détaché sur le centre aide à préparer le projet en amont de la visite, en proposant des modalités d'actions adaptées aux objectifs que veut atteindre l'enseignant avec sa classe, facilite la mise en œuvre du projet sur le Domaine départemental de Restinclières et propose des évaluations de projet.

Il détient le rôle de coordinateur du projet. JPD est là pour la première année et il a du s'appropriier le projet assez rapidement. C'est lui qui organise les réunions, contacte les enseignants et les structures d'animation par le biais de la liste de diffusion « fil_mosson ». Il évalue également le projet en fin d'année.

Atelier Permanent d'Initiation à l'Environnement Urbain Montpellier-Mèze

L'APIEU est une association dite « loi 1901 » créée en 1984 à l'initiative du Ministère de l'Environnement et des villes de Montpellier et Mèze. Elle est labélisée Centre Permanent d'Initiative pour l'Environnement (CPIE) depuis 1990. L'APIEU a pour vocation « *l'information, l'initiation, la formation et la valorisation des recherches et des connaissances ayant pour objet l'environnement urbain et les impacts des activités urbaines sur cet environnement et sa périphérie* ». Les publics sensibilisés proviennent généralement des milieux urbains, périurbains et ruraux alentours². Les locaux de l'association sont situés à Montpellier.

L'APIEU fait parti des initiateurs du projet « Mosson au fil des saisons ». Elle réalise les animations qui concernent les problématiques urbaines telles que l'eau dans la ville ou les déchets au travers du nettoyage des berges de la Mosson. L'APIEU s'occupe de préparer la « Gazette de la Mosson » (annexe 4), c'est un document toujours très attendu par les participants, elle paraît chaque année et se compose de photographies, de jeux et de parole d'enfants. Elle permet de valoriser les actions réalisées sur l'année, distribuée dans toutes écoles participantes, elle permet aussi un regard sur les animations réalisées par les autres participants.

L'Association Paillade Mosson Coulée Verte

APMCV est une association dite « loi 1901 » créée en 1987, son champ d'action principal concerne la thématique de l'eau, mais ses membres assistent aussi à des réunions d'informations et des colloques sur le réchauffement climatique et sur d'autres problématiques environnementales. Elle participe à des événements tels que la fête de la biodiversité où elle présente des expositions sur l'histoire de la Mosson et ses enjeux. Elle possède une certaine notoriété dans le quartier de la Paillade à Montpellier car elle est souvent sollicitée lorsque des déchets sont retrouvés dans la Mosson. L'association est agréée sur le bassin versant de la Mosson par arrêté préfectoral n°93-1-0784 du 1/04/1993.

Ce sont les bénévoles qui s'occupent de gérer le nettoyage des berges dans le cadre du projet fédérateur « la Mosson au fil des saisons », elle a succédé au collectif Mosson Coulazou qui avant sa dissolution animait cette opération. Le nettoyage est une des actions emblématique du projet, chaque classe y participe. Ce sont eux qui prêtent le matériel (gants...) et qui contactent les mairies pour demander les autorisations. Pendant un certain temps, l'association valorisait le travail des élèves avec des diplômes. Elle a aussi réalisé des tee-shirts, des cartes postales et des autocollants avec les élèves.

² Dossier de présentation de l'association APIEU

Les Ecologistes de l'Euzière

Les EE s'occupent des animations qui portent sur des notions plus naturalistes comme la faune et la flore de la rivière. En accord avec l'APIEU, la répartition des animations se déroule sans problèmes. Ils font partis des initiateurs du projet et y ont participé jusqu'en 1999, avant la reprise par le PER. Ils y sont revenus à la demande du Collectif Mosson Coulazou. Les EE ont contribué à la réalisation des formations envers les enseignants en partenariat avec l'APIEU.

Les financeurs

Le projet est soutenu financièrement par le Conseil Général de l'Hérault (CG), l'Agence de l'Eau, le Conseil Régional du Languedoc-Roussillon (CR LR) et l'Inspection Académique. Les financements sont répartis entre les différentes structures en fonction du nombre d'animation qu'elles réalisent. Le CRST reçoit des financements de la part de l'Inspection Académique. L'APIEU complète une demande de subvention à l'Agence de l'Eau et perçoit des fonds de Conseil Général de l'Hérault. Les EE ont une convention avec le CG de l'Hérault, ils sont également financés par le CR du Languedoc-Roussillon. APMCV a bénéficié d'une aide du CG de l'Hérault pour ses actions au sein du projet.

La mission initiale

La mission initiale proposée par les Ecologistes de l'Euzière était d'aider à la coordination du projet fédérateur : « La Mosson au fil des saisons ». La coordination de ce projet consiste à faire le lien entre tous les acteurs impliqués c'est-à-dire les classes, les enseignants, les associations d'éducation à l'environnement (Ecologistes de l'Euzière, APIEU et APMCV) et le CRST.

En dehors de cet objectif qui est d'aider à coordonner le projet, plusieurs objectifs secondaires m'ont été proposés. Ils ont été définis en lien avec les demandes de JPD et ont un rapport direct avec l'objectif principal. Ils sont au nombre de trois :

- Mettre en lien les différents acteurs du projet ;
- Animer le site internet (<http://mosson.euziere.org>) et la liste de diffusion ;
- Participer à certaines animations, pour la plupart liées au projet « Mosson au fil des saisons ».

Le stage a été effectué aux EE mais la demande vient du CRST qui avait besoin d'aide pour coordonner le projet. Je me suis alors retrouvé sous la tutelle de JPD, qui en dehors de la maîtresse de stage, Mathilde Garrone (MG), m'a également bien suivi.

La coordination, un enjeu décisif

Définition de la problématique

Une fois la mission mis au clair avec MG. Il a fallu réfléchir à une problématique plus large, pouvant s'appliquer à n'importe quel projet. On décrira par la suite les différents termes utilisés et pourquoi la problématique permet de répondre aux objectifs du stage.

METTRE EN PLACE UNE DEMARCHE DE COORDINATION ENTRE DIFFERENTS PARTENAIRES.

L'objectif principal de la mission confiée est de coordonner le projet. Dans cette optique, on s'interrogera sur deux termes : « coordination » et « partenaires ».

Le partenariat

« *Un projet d'éducation à l'environnement se construit rarement seul* »³. Dans le cadre d'un projet avec plusieurs partenaires, il est indispensable de mêler les compétences, les forces et les ressources de chacun. Le projet « *sera plus riche, plus complet, mieux valorisé* » que s'il était conduit par une seule entité. En dehors des compétences de chacun, le partenariat peut-être intéressant pour l'obtention de financements plus importants.

Un partenariat est défini par le petit Larousse⁴ comme un « *système associant des partenaires sociaux ou économiques* ». Un partenaire étant « *une personne, un groupe auxquels on s'associe pour la réalisation d'un projet* ». Mais un partenariat peut-être envisagé de manière différente en fonction des personnes. Afin de clarifier toutes relations entre partenaires, il est essentiel « de se questionner, d'échanger » et d'exprimer mutuellement ses attentes. Cette mise au point est primordiale car on distingue une multitude de représentations du partenariat.

³ Guide pratique de l'éducation à l'environnement, Collectif Réseau Ecole et Nature

⁴ www.larousse.fr

Le partenariat peut-être perçut comme :

- Une prestation de service : je te demande de travailler pour moi d'avantage qu'avec moi ;
- Une information mutuelle : nous nous informons de ce que nous faisons l'un et l'autre ;
- Une consultation : je te demande ton avis, ton autorisation, ta validation sans forcément en tenir compte ;
- Une concertation ; j'envisage une action et je souhaite que nous harmonisons nos idées, je suis prêt à modifier mon travail ;
- Une collaboration : nous réalisons une tâche ensemble cependant nos motivations peuvent rester très différentes ;
- Une coopération : nous nous engageons ensemble pour que cette action soit réussie et nous nous en sentons co-responsables (nous assumons ensemble les réussites et les échecs) ;
- Un partenariat de réciprocité : nous sommes engagés dans un projet à parité d'estime et nous impliquons les destinataires de notre action ;
- Un partenariat apprenant : nous avons le souci d'apprendre ensemble d'une situation originale et constituons une « communauté d'apprentissage ».
- Une fusion : nos identités ont disparu, on ne sait plus qui fait quoi.

Il ressort de ces représentations différentes manière de concevoir le partenariat.

La conception utilitariste : avoir des partenaires

C'est chercher ce que l'on n'a pas (argent, compétences...) dans une logique de juxtaposition ($1+1=2$). Le partenariat est centré sur la tâche à réaliser (les résultats) et la relation s'inscrit dans une dynamique de marché. Généralement, l'un des acteurs reste le maître de partenariat. Le partenariat ne dépasse pas le niveau de la collaboration.

La conception constructiviste : être partenaires

C'est chercher à construire ensemble avec ce que chacun « est » autour d'un projet partagé dans une logique de combinaison ($1+1=3$) défiant les lois des mathématiques. Le partenariat est au minimum une coopération centrée sur les processus de co-construction et la relation est construite sur des temps d'échanges. Les acteurs apprennent ensemble et s'enrichissent personnellement.

La conception idéaliste : changer nos modes de relations et devenir autres

La conception idéalise revient à considérer le partenariat comme une utopie créatrice et un moyen de provoquer des changements. Cette conception peut se manifester sous des formes différentes : par une posture « humaniste » à dominante philosophique, qui poursuit l'humanisation ou/ et par une posture socialement critique à dominante politique, qui remet en question l'institué.

UN PROJET MULTI-PARTENARIAL PEUT-IL FONCTIONNER SANS COORDINATION ?

La coordination, une nécessité pour la réussite d'un projet

La coordination est indispensable pour le bon déroulement d'un projet concernant plusieurs personnes. Coordonner c'est « *ordonner des éléments séparés, combiner des actions, des activités distinctes en vue de constituer un ensemble ou d'atteindre un résultat déterminé* »⁵.

On parle ici de coordonner plusieurs partenaires afin de travailler sur un projet commun. Un des objectifs est de « *coordonner toutes les actions pour une visibilité plus nette [...] il faut qu'il y ait une stratégie commune* »⁶. Le manque de coordination peut vite créer de l'incompréhension entre les acteurs, il peut aussi être source de conflit. Chaque partenaire risque alors de travailler de son côté, cela peut entraîner des répétitions à cause d'une mauvaise répartition des tâches. On peut alors avoir une surcharge de travail qui engrange une perte de temps pour tout le monde.

La coordination œuvre pour garantir la cohérence entre l'opérationnel du terrain et les décisions initiales. Plusieurs outils existent pour développer la coordination. Des instances de travail collaboratif et collectif doivent être envisagées. Les outils de communication sont également très utiles. Un bon niveau d'information par des contacts réguliers, par courriel, par téléphone ou par l'envoi à tous des comptes-rendus de réunions opérationnelles, permet de garder la dynamique collective et d'avoir la vigilance du maintien de l'investissement humain des partenaires dans l'action. Il ne faut pas hésiter à définir les enjeux ensemble. Une construction partagée permet de formaliser les accords, de les rendre opérationnels, d'avancer ensemble sur le projet, d'avoir une vision claire et de pouvoir suivre les actions menées. En lien avec la coordination ces outils sont des moyens de s'assurer de la bonne avancée de l'action. Ce sont aussi des supports de régulation de la conduite de l'action et du partenariat.

⁵ www.larousse.fr

⁶ Guide pratique de l'éducation à l'environnement, Collectif Réseau Ecole et Nature

Synthèse bibliographique

« Pour des réunions efficaces et dynamiques », Bernard Demory et Daniel Guillot

Bernard Demory et Danielle Guillot présentent dans l'ouvrage intitulé «Pour des Réunions Efficaces et Dynamiques» des jeux et des techniques pour solliciter la créativité, encourager la participation et faciliter les réunions de travail. En effet, les exercices, techniques et jeux de cet ouvrage ont pour but principal d'aider l'animateur de réunion à créer une dynamique positive au sein du groupe. De fait, les différentes activités proposées dans ce livre, favorisent l'intérêt et l'implication de tous, rendant ainsi les réunions plus efficaces. Les deux auteurs offrent des techniques d'animation créative qui ont comme effet de stimuler l'imagination et de découvrir de nouvelles manières de penser ce qui rend le contexte des réunions beaucoup plus dynamique.

Demory et Guillot ont sélectionné des exercices, des jeux et des techniques de créativité ayant des dimensions pédagogiques différentes. « Ces jeux ne sont pas neutres. Il ne s'agit pas seulement d'amuser et de détendre les participants mais, avant tout, de véhiculer des méthodes de travail différentes, de modifier les comportements, de stimuler les sens de l'observation et de développer la capacité à imaginer⁷ ».

« Une pédagogie de l'eau », Marie Joséphine Grojean

L'expérience éducative racontée dans ce dossier a permis à des jeunes de Marseille (France) et de Carthage (Tunisie), de partir à la découverte de l'eau et d'échanger leurs observations de part et d'autre de la Méditerranée. Pendant quatre ans, plus de 1500 jeunes d'âges et de niveaux scolaires divers sont devenus, en quelque sorte, des reporters de l'eau. Ils ont exploré leur rivière et ses berges, fait connaissance avec le bord de mer et ses activités. Ils ont suivi le cheminement de l'eau dans la ville et pris conscience du long travail nécessaire pour la rendre potable. Ils ont découvert des fontaines et toute une architecture liée à l'eau. Ils ont questionné les habitants de leur quartier et interviewé des experts. Ils ont touché, senti, écouté l'eau, ils ont appris à l'aimer. Ils ont aussi agi pour elle. Puis ils ont communiqué leurs découvertes à travers des productions aujourd'hui réunies dans une mallette pédagogique et réutilisable ailleurs par d'autres jeunes.

Ce projet se rapproche considérablement du projet fédérateur « Mosson au fil des saisons » traité dans ce rapport. Chaque classe apprend à connaître sa portion de cours d'eau, pour ensuite échanger chacune leur expérience. Il a été intéressant de comparer leur fonctionnement.

⁷ Pour des réunions efficaces et dynamiques, Demory et Guillot

« Animer un projet participatif », Francois Hannover

La fonction animation est autant affaire de dynamique de groupe et d'accompagnement de projet que d'ouverture au territoire et de démocratie. L'animation d'un groupe s'inscrit ainsi dans un propos global : quand les participants décident d'inscrire leur projet dans l'espace public, ils entrent dans une dynamique de changement, dans des relations à nouer avec de multiples partenaires, quelquefois radicalement différents d'eux-mêmes. Pour que les transformations qu'ils proposent soient durables, la fonction animation prend alors la dimension d'un débat de société et de la démocratie participative.

« Guide pratique de l'éducation à l'environnement », Collectif Réseau Ecole et Nature

Dans un contexte où les enjeux environnementaux imposent des transformations sociales et économiques, cet ouvrage est un allié précieux pour mettre en œuvre une démarche de sensibilisation, d'information ou d'éducation en vue de faire réfléchir et agir, que ce soit dans un cadre professionnel ou non.

Il associe forme et fond pour que la théorie s'anime au travers d'exemples et de témoignages concrets. De même, textes et iconographie se complètent pour faciliter l'accès à l'information. Cet ouvrage a été utile pour mieux se représenter le secteur de l'éducation à l'environnement. Il a été précieux pour identifier le contexte multidimensionnel (financier, humain, associatif, territorial, etc.).

« Associations et Entreprises ; Regards croisés sur le partenariat », Yannick Bruxelles, Pierre Feltz et Véronique Lapostolle

L'objet de cet ouvrage n'est pas de donner un mode opératoire clé en main, mais d'outiller les porteurs de projets. Il apporte des éléments de compréhension, signale les points de vigilance et souligne les critères déterminants à prendre en compte pour construire un partenariat satisfaisant.

Ce livre a permis d'aborder les différentes représentations que l'on peut retrouver sur le partenariat. Il offre la possibilité de redéfinir ce qu'est un partenariat, et les postures possibles à adopter avec ses partenaires.

Travail réalisé et solutions mises en œuvre pour répondre à la problématique

Planning du travail réalisé

Le planning présenté ci-dessous comporte les grandes lignes du déroulement de mon stage. Tous les éléments seront développés et détaillés dans la partie suivante. Dans l'ensemble toutes les actions exposées n'ont pas forcément de liens directs avec la problématique de mon stage mais sont plus ou moins connectées avec les compétences du coordinateur de projet.

Tous les points mis en gras sont en rapport avec la mission confiée et la problématique du stage.

Etapes	Périodes
<ul style="list-style-type: none">• Prise de contact avec toutes les personnes de la structure d'accueil• Etat des lieux des documents déjà existants sur le projet• Réalisation d'un historique du projet• Recueil des actions depuis la création du projet	Du 31 octobre au 4 novembre 2011
<ul style="list-style-type: none">• Participation a un temps de co-formation et d'échanges de pratiques avec le secteur animation• Animation d'un moment d'analyse de pratiques professionnelles (Groupe d'Entraînement à l'Analyse de Situations Educatives)• Recherche bibliographique en rapport avec la mission du stage	Du 13 au 17 février 2012
<ul style="list-style-type: none">• Mise au point avec Mathilde Garrone pour orienter le travail et redéfinir de manière claire la mission• Rendez-vous avec Jean-Pierre Dugarin du CRST	3 avril 2012
<ul style="list-style-type: none">• Rencontre avec Orane Bischoff pour discuter des enjeux et des objectifs du stage et voir s'ils correspondent aux attentes de la formation	12 avril 2012
<ul style="list-style-type: none">• Rendez-vous avec Sébastien Ranc de l'Atelier Permanent d'Initiation à l'Environnement Urbain (APIEU)	
<ul style="list-style-type: none">• Participation à des animations du projet « Mosson au fil des saisons »	Du 3 mai au 15 juin 2012

<ul style="list-style-type: none"> • Rencontre avec Michel Bertrand afin de discuter du stage et d'avoir une vision nouvelle sur le travail réalisé depuis le début 	15 mai 2012
<ul style="list-style-type: none"> • Rendez-vous avec Jacqueline Antonio (JA) de l'Association Paillade Coulée Verte (APMCV) 	
<ul style="list-style-type: none"> • Réalisation d'un tableau pour analyser les rendez-vous effectués avec les acteurs du projet et analyse des différents tableaux 	Du 21 au 25 mai 2012
<ul style="list-style-type: none"> • Préparation d'un document d'évaluation à envoyer aux enseignants afin de préparer la réunion bilan du projet 	Du 29 mai au 1 ^{er} juin 2012
<ul style="list-style-type: none"> • Semaine de rédaction à Florac 	Du 4 au 8 juin 2012
<ul style="list-style-type: none"> • Préparation de la réunion bilan du 20 juin 2012 entre les structures participantes • Rédaction du rapport de stage • Rencontre avec Jean Pierre Vigouroux des Ecologistes de l'Euzière pour la présentation d'un projet fédérateur similaire au projet « Mosson au fil des saisons » 	Du 11 au 15 juin 2012
<ul style="list-style-type: none"> • Réunion bilan avec les acteurs concernés (EE, APIEU, CRST, APMCV) 	20 juin 2012
<ul style="list-style-type: none"> • Préparation de la réunion avec les enseignants et les structures citées précédemment prévue pour le 26 juin 2012 	Du 18 au 22 juin 2012
<ul style="list-style-type: none"> • Réunion bilan avec tous les participants au projet 	26 juin 2012

Méthodologie et analyse

Il s'agira de présenter la méthodologie utilisée pendant la réalisation de la mission, chaque étape sera détaillée. On retrouvera une description des actions menées suivie d'une analyse qui justifiera des choix effectués.

L'immersion dans la structure

La première semaine de stage a été l'occasion de prendre contact avec les personnes de l'association. J'ai rencontré la majorité des salariés en me renseignant sur leur formation et leur cursus professionnel avant d'arriver aux EE. Cette étape m'a permis de faire connaissance, mais aussi de présenter mon projet et la raison de ma présence parmi eux. J'ai pu ainsi cibler quelques personnes dont les compétences pouvaient m'être utiles et d'un grand soutien.

Je me suis familiarisé avec l'organisation et le fonctionnement de la structure. La semaine est rythmée par une réunion d'équipe, le lundi matin généralement, dans laquelle tous les secteurs sont représentés. On y évoque des thèmes transversaux, tels que les projets en cours, les prochains événements à préparer mais aussi des informations très générales sur l'organisation. Ces réunions sont très utiles car elles permettent aux différents secteurs de ne pas être déconnectés les uns des autres, des apports peuvent se faire entre les secteurs. Les experts en milieu naturel ont la possibilité, par exemple, d'aider les animateurs à préparer des animations où ils pourraient avoir quelques lacunes et vice versa.

Il se déroule aussi des réunions de secteur, chacun s'organise à sa manière. Dans le secteur animation, celui où j'ai effectué mon stage, elles se font le mercredi qui est un jour où tous les animateurs peuvent y assister. Les tâches sont partagées, s'en suit un échange informations et la répartition des temps de préparation pour les animations à venir. Une mise au point sur les plannings peut également être faite afin qu'il n'y ait pas de confusion.

Recueil d'informations

Il a fallu commencer par connaître le projet sur lequel portait le stage. J'ai alors récupéré un grand nombre de documents qui m'ont permis de réaliser un historique du projet. Parmi ces documents, il y avait d'anciennes listes avec les enseignants participants, d'anciennes fiches projets et des comptes-rendus de réunions. Pour aider à la coordination, un tri de toutes ces informations a été réalisé, à la demande du CRST, afin d'organiser toutes les données. Cela a permis d'analyser une partie du travail réalisé depuis le lancement du projet.

Une première remarque a été faite, chaque acteur a conservé ses documents, il n'y a pas de dossier central mais plusieurs petits dossiers incomplets. Ce premier constat montre un manque de coordination sur le projet. Il aurait été judicieux de centraliser tous les documents au CRST qui coordonne le projet.

Recherche bibliographique

La recherche d'ouvrages a été une base indispensable pour étayer la problématique. Elle s'est faite à partir des ressources collectées pendant toute la licence professionnelle (publications du Réseau Ecole et Nature, par exemple). La bibliothèque universitaire de l'Université Montpellier 3 possède un fond documentaire conséquent, qui a pu être utile à la recherche.

Durant la semaine de cours à Montpellier, nous avons rencontré le Groupe Régional d'Animation et d'Initiation à la Nature et l'Environnement Languedoc-Roussillon (GRAINE LR) qui nous a présenté sa bibliothèque. J'ai pu alors profiter de celle-ci pour enrichir mes recherches. En les prévenant à l'avance et en leur présentant la problématique, ils ont pu proposer plusieurs ouvrages appropriés. Certains ouvrages ont été présentés par le MG. En effet, elle a pu proposer des pistes intéressantes qui correspondaient parfaitement à la mission.

Clarification de la mission

Une première rencontre avec MG a permis de clarifier la mission. L'objectif principal, aider à coordonner le projet, restait assez vaste. Il a fallu définir la manière de procéder pour répondre à cet objectif. Afin de ne pas s'éparpiller, nous avons redéfini la demande. Il a été convenu de réaliser un état des lieux en rencontrant tous les partenaires. Le choix a été fait de ne pas contacter directement les financeurs pour, dans un premier temps, réunir les partenaires rencontrés et engager une discussion sur la trajectoire que l'on veut donner au projet. Cette rencontre une fois achevée, permettra de redonner une dynamique commune au projet. Ce travail servira de base solide afin de reconduire les actions pour les années futures, toujours dans le souci de créer un partenariat viable.

La mission confiée consiste aussi à s'occuper du site Internet collaboratif (Wiki) qui n'est pas du tout valorisé. Certaines informations ont alors été rajoutées comme les contacts des enseignants impliqués ou des tutoriels pour aider les personnes à alimenter le site. D'un commun accord nous avons décidé d'intégrer à la mission l'animation de temps de réunion, une avec les associations d'éducation à l'environnement (EE, CRST, APIEU, APMCV) et une autre avec les enseignants. La clarification s'est faite avec MG mais aussi avec l'enseignant détaché (JPD) de CRST qui coordonne le projet.

Rencontre avec les acteurs

L'état des lieux du projet a été réalisé en rencontrant toutes les structures qui y participent. Ainsi un questionnaire a été imaginé (annexe 5) pour permettre de garder un fil conducteur pendant toutes les rencontres, les mêmes questions ont été posées à chacune des personnes rencontrées. Ces temps de discussion ont apporté d'importantes précisions sur l'implication de chacun et leur mode de fonctionnement.

L'Atelier Urbain d'Initiation à l'Environnement Urbain Montpellier-Mèze (annexe 6)

Le contact a été pris avec le coordinateur du projet au sein de l'APIEU. Il présente rapidement le projet « la Mosson au fil des saisons » en expliquant chaque étape du déroulement pour cette année et les années précédentes. Il énonce les différentes actions réalisées par l'APIEU mais aussi quelques unes avec d'autres structures partenaires (EE) comme la formation des enseignants. Il décline les initiatives prises pour relancer ou redynamiser le projet. Plusieurs questions se posent pour l'APIEU qui aimerait promouvoir le projet à travers un film, le valoriser et l'étendre à de nouveaux instituteurs. On s'interroge aussi sur l'aspect fédérateur du projet. Est-il encore présent ? Comment faire pour le valoriser ?

Cette rencontre a permis une approche intéressante de la participation de l'APIEU dans le projet. L'entrevue a pu mettre en évidence quelques lacunes dans la communication qui se fait de manière ponctuelle quand des difficultés subviennent. Il n'y a que peu de temps en dehors des réunions de préparation et de bilan pour que les différents partenaires se rencontrent et échangent. Ce problème vient du manque de disponibilité des personnes qui sont toujours très occupées.

Le Centre de Ressources Sciences et Technologies (annexe 7)

L'enseignant détaché sur le CRST a été une des personnes à l'origine du stage. JPD rappelle l'objectif principal du projet, permettre des rencontres entre des classes de communes et de quartiers différents afin de créer une mixité sociale urbaine/rurale et les fédérer autour d'un support : la Mosson. Le souci est qu'il manque un lien entre tous les acteurs et les classes ne sont plus fédérées, le seul outil favorisant les échanges entre les classes est la Gazette de la Mosson qui paraît à la fin de l'année scolaire. Il précise son rôle de caution pédagogique pour les contenus mais aussi pour quelques règles de sécurité à respecter pendant les animations. Il aimerait avoir plus de retour par rapport à tous ce qui se fait pour essayer de piloter le projet dans de meilleures conditions.

Ce manque de communication et de retours met parfois les acteurs en désaccord. En effet, certaines pratiques utilisées pendant les animations ne concordent pas avec la volonté de tous. Il y a un désaccord qui n'est pas exprimé et qui à long terme pourrait causer quelques ennuis. JPD est très intéressé par l'organisation d'une journée fédératrice mais il est conscient que cela peut être compliqué, il propose alors l'idée d'un travail collaboratif entre les classes. Cela peut-être la réalisation d'une mallette ou une frise sur la rivière. Le début du projet serait réalisé par une classe qui passerait le relais à une autre et ainsi de suite. L'aspect fédérateur du projet est primordial car c'est la raison principale qui motive les financeurs.

JPD voudrait monter un nouveau projet fédérateur sur le Lez. Il compte sur le travail réalisé pendant le stage pour ne pas refaire les mêmes erreurs qui ont engrangées les difficultés actuelles que traversent le projet « la Mosson au fil des saisons ».

L'Association Paillade Mosson Coulée Verte (annexe 8)

L'Association Paillade Mosson Coulée verte joue un rôle moins pédagogique que les autres structures. Elle s'occupe de la logistique du nettoyage des berges. La rencontre s'est faite avec Jacqueline Antonio (JA) qui est trésorière de l'association. Elle ainsi que les autres bénévoles fournissent énormément de temps pour cette activité. Sur l'année 2010, l'investissement représente 126 heures de bénévolat et environ 280 kilomètres de déplacement. C'est un lourd travail pour des retraités.

L'APMCV n'a pas d'attentes particulières, les séances de nettoyage se déroulent bien. Ils demandent à être informés de tout ce qui se fait durant le projet. Ils assistent déjà à toutes les réunions et aux formations à destination des enseignants. Lors des échanges entre classes qui ne se font quasiment plus depuis quelques années, JA a pu remarquer des clivages surtout entre les instituteurs.

Les Ecologistes de l'Euzière

La rencontre s'est faite avec la maîtresse de stage qui est aussi le coordinateur du projet « Mosson au fil des saisons » chez les EE. La maîtresse de stage a souvent été consulté et a gardé un œil ouvert sur le travail réalisé, nous avons pu discuter directement des éléments moteurs (attentes et leviers), des contraintes (freins) et du bilan (points positifs et négatifs). En effet, nous n'avons pas eu à dialoguer sur l'historique de la structure au sein du projet et des actions réalisées puisque la participation aux animations et la recherche de ressources a permis de répondre à ces questions.

Ce temps a été bénéfique pour bien connaître les objectifs de la structure sur le projet mais aussi apprécier les perspectives des EE. La rencontre s'est faite dans la neutralité. Le but étant de ne pas penser comme un stagiaire des EE mais plutôt comme le coordinateur du projet (enseignant détaché du CRST).

Les EE estiment qu'il faudrait mettre en place plus de projets de correspondance entre les classes ainsi qu'une restitution en fin d'année. Ils attendent que l'on retrouve plus de pédagogie de projet et de pédagogie active. Ils soulèvent un élément moteur du projet qui est la présence de JPD pour coordonner le projet. Ils regrettent de ne pas avoir une visibilité suffisante des attentes de chacun et le manque d'évaluation des actions. Au contraire, MG met en avant la mixité sociale qui peut être générée par le projet. Les EE ont envie de continuer à travailler sur le projet avec un roulement chez les instituteurs participants. Ils appuient l'idée de remettre en place une formation avec les enseignants.

Conception d'outils d'analyse et d'évaluation

Grille d'analyse des rencontres

Pour analyser chaque rencontre et faire ressortir les points importants, une première grille a été réalisée. Elle met en évidence **les attentes** de chaque partenaire, **les freins**, **les leviers**, **les points positifs et négatifs**. L'intérêt est de voir quels sont les points communs mais aussi les divergences. Par la suite ce travail de capitalisation des informations servira à mutualiser celles-ci lors d'une réunion où toutes les personnes interrogées seront présentes.

Tous les partenaires trouvent que les participants sont satisfaits des animations et reconduisent chaque année. Ils regrettent la disparition du côté fédérateur, de ce fait, le projet s'éloigne quelques peu de sa fonction première. Certains enseignants sont dans un certain confort et profitent des mêmes animations d'une année sur l'autre. On remarque aussi le manque d'évaluation et d'échanges entre les personnes.

La diversité des acteurs concernés crée des attentes assez différentes. Le coordinateur attend plus de retours sur ce qui se fait de la part des participants. Il espère aussi qu'il y aura des remontés aux financeurs et une meilleure promotion du projet. Tandis que les animateurs, mettent en avant leur désir de faire évoluer les postures et les méthodes pédagogiques. On retrouve à travers cet exemple les différences entre association et institution. Chacun réagit en fonction de ses valeurs, de ses objectifs. Les grilles complétées sont placées en annexes (annexes 9, 10, 11 et 12).

Questionnaire d'évaluation

En vue de la préparation des deux réunions bilan, il nous est apparu primordiale d'évaluer le projet. Nous avons alors décidé de créer un document d'évaluation (annexe 13) que nous avons transmis à tous les participants. Celui-ci est surtout destiné aux enseignants. Il a été envoyé par email, après plusieurs tentatives, une date butoir a été fixée afin d'avoir du temps pour les analyser. Il a été élaboré avec l'aide de la maîtresse de stage et du CRST. A ce sujet, quelques difficultés ont été rencontrées. En effet, l'APIEU partenaire sur le projet, nous a fait part du regret qu'il avait de ne pas avoir été consulté avant son envoi. Après plusieurs contacts avec eux la situation s'est arrangée et les remarques émises ont bien été reçues. L'initiative a été relativement bien accueillie, c'est une chose qui manquait au projet.

Des documents similaires avait déjà été produit par les EE et le GRAINE LR. Nous les avons retrouvés et analysés pour faire émerger quelques idées. L'idée était de faire ressortir plusieurs critères afin de les étudier.

Une première partie concerne le projet de chaque enseignant. Quels objectifs ont été atteints ? Concernait-il une ou plusieurs disciplines ? A-t-il donné suite à une restitution ? La deuxième partie s'intéresse à l'aspect fédérateur. Nous avons essayé de savoir si les enseignants utilisaient les outils collaboratifs à leur disposition (wiki collaboratif, blog du CRST) pour partager leurs expériences ou quelles seraient leurs propositions d'actions fédératrices que nous pourrions développer. La dernière partie concerne les intervenants extérieurs. Que peuvent-ils apporter ? Quels sont les points forts et les points faibles de la collaboration avec les instituteurs.

Ceci est un premier essai, nous espérons qu'il pourra être enrichi par la suite. Un premier constat a pu être fait. Tous les enseignants n'ont pas répondu aux questionnaires dans les délais. Il aurait été nécessaire de les relancer pour avoir un meilleur taux de réponses. De plus ils ont été envoyés assez tardivement leur laissant peu de temps. L'idéal est d'arriver à synthétiser ces questionnaires pour permettre l'évaluation du projet.

Les animations

Au cours du stage et avec l'équipe d'animation des EE j'ai réalisé, en binôme à chaque fois, des animations avec les classes sur le projet (annexe 14). En amont de chaque séance, un temps est pris avec l'instituteur. Pendant celui-ci, nous remettons au clair la demande de l'enseignant qui avait été proposée sur la fiche projet remplie au début. Les objectifs sont reformulés, c'est à partir de là que les animateurs des EE commencent à préparer l'animation. Nous avons réfléchi pendant des temps d'équipe quelles activités peuvent correspondre avec les notions qui vont être abordées. Généralement les autres partenaires tels que l'APIEU fonctionnent aussi avec la même méthode.

Les classes sensibilisées vont de la moyenne section maternelle au CM2. Avec les classes de maternelles nous insistons beaucoup sur l'aspect sensoriel et artistique, tandis qu'avec les plus grands, nous incluons plus de contenu bien que des activités artistiques peuvent être faites.

Voici plusieurs exemples de thèmes qui peuvent être abordés :

- La faune et la flore de la ripisylve ;
- La faune de la rivière ;

Le fait de participer aux animations est un très bon moyen de voir la pédagogie mise en place et les outils utilisés pendant les séances. L'animateur adopte une posture qui favorise la réflexion des enfants sur leur représentation de la rivière. L'observation est une base importante pour découvrir ce milieu riche et diversifié. Pour cela, on capture puis on décrit, on dessine, on identifie avant de relâcher nos petites bêtes bien sûr.

Derrière toutes ces découvertes et ces observations, on retrouve des notions de savoir être et de citoyenneté. On peut faire ressortir deux enjeux, on éduque pour l'environnement mais aussi par l'environnement. Les thèmes relèvent souvent de plusieurs disciplines ce qui montre une transversalité dans les projets. Certaines animations s'inscrivent dans un projet de classe et d'autres dans un projet d'école. En effet, quelques écoles ont de grands projets dans lesquels la sensibilisation au milieu aquatique, comme la rivière, correspond parfaitement. Dans l'ensemble, les enseignants préparent la sortie sur le terrain et prennent du temps pour l'exploiter. Les animations donnent lieu à une restitution dans la classe sous forme d'expositions, d'articles, de diaporama, etc. Toutes ces observations sont tirées des questionnaires d'évaluation remplis par les enseignants.

Préparation des réunions

La coordination du projet passe par la préparation et l'animation de temps de réunions. Ces moments collectifs permettent de mettre les différents partenaires en interaction afin qu'ils puissent échanger. Deux moments forts ont été ou vont être menés.

Réunion bilan avec les acteurs

Il a été convenu dans les missions à effectuées qu'il y aurait des temps de réunion à préparer et à animer. Pour cela un email a été envoyé aux structures participantes (CRST, APIEU, EE, APMCV) pour convenir d'une date, d'un horaire et d'un lieu. Une fois planifié, il a été question de la préparer. Un invité a également été convié, Pierre Latournerie, conseiller pédagogique, il apparaît comme un levier intéressant pour le projet.

Plusieurs objectifs ont été définis : présenter le travail réalisé pendant le stage ; engager des échanges sur le devenir du projet et son aspect fédérateur ; et redéfinir le rôle de chacun dans la coordination.

Il m'a paru primordial de préciser le contexte du stage et mon rôle au sein du projet. Le manque de communication sur ces informations a causé des incompréhensions entre les acteurs. Effectivement, ils ont pu ressentir un manque de légitimité dans les actions menées par moi-même. Il a alors été rappelé que tout ce qui avait été réalisée pour la coordination générale s'était fait sous la tutelle du CRST et non des EE. Après avoir exposé le contexte, l'animateur a énoncé les objectifs de la réunion.

J'ai ensuite présenté un document visuel à l'aide d'un vidéoprojecteur. Ce support a servi à résumer l'analyse des rencontres effectuées avec chaque acteur. On a pu ainsi visualiser les attentes, les leviers, les freins, les points positifs et négatifs de chacun sur un même tableau.

Enfin, il était prévu de rediscuter de ces points sous la forme d'un débat / discussion. Pris par le temps, nous n'avons pas pu tout regarder mais les moteurs ont pu être détaillés par le représentant de la structure concernée. Les échanges se sont alors fait au fur et à mesure de l'explicitation de chaque point. Tout au long de la discussion un freeplane a été complété (annexe 15).

Après la réunion le ressenti était plutôt positif. Ce moment d'échanges a permis de clarifier les informations qui n'avaient pas été ou qui avaient été mal diffusées. De nouvelles idées ont émergés et les échanges se sont déroulés dans la bienveillance. Chacun a pu partager son ressenti mais aussi les nouvelles séquences d'animation développées. En tant qu'animateur de réunion, j'ai adopté une posture de modérateur (régulateur). Je ne suis pas intervenu sur le fond. Je n'ai pas donné d'idées ni d'opinions personnelles. Mon rôle d'animateur de réunion a surtout servi pour « *veiller à susciter, organiser et réguler la participation des membres* »⁸.

⁸ La conduite des réunions, Roger Mucchielli

Réunion bilan avec les enseignants

Il a été plus complexe d'organiser cette réunion. Il y avait beaucoup de personnes à convier. Nous avons alors décidé d'utiliser un outil adapté afin de « *trouver la meilleure heure pour se réunir* »⁹ : le site internet « Doodle ». Il a été convenu d'effectuer la réunion avec les partenaires avant celle-ci pour exposer les pistes abordées aux enseignants.

La réunion n'a pas été réalisée avant le rendu du rapport. Il a été impossible de mesurer les résultats. Mais nous avons pu nous accorder sur une date et un lieu de rendez-vous. Celui-ci n'a pas été facile à trouver car plusieurs participants ne pouvaient pas se rendre aux endroits proposés.

Quelques éléments de réponse à la problématique

Quel partenariat pour le projet ?

A partir de ce que l'on a pu voir durant les années précédentes, les partenaires semblaient concevoir le partenariat comme un échange d'informations. Chacune des structures informe les autres du travail réalisé mais ce n'était pas toujours le cas. Peu de temps collectifs sont organisés ce qui ne facilite pas la co-construction du projet. Nous voulons essayer de retrouver une conception constructiviste. Les acteurs apprennent ensemble, leurs relations sont construites sur des temps d'échange. On cherche à construire ensemble malgré des valeurs et des points de vue qui peuvent être différents. Nous voudrions arriver à préserver cette diversité en réussissant à mettre en place une dynamique commune.

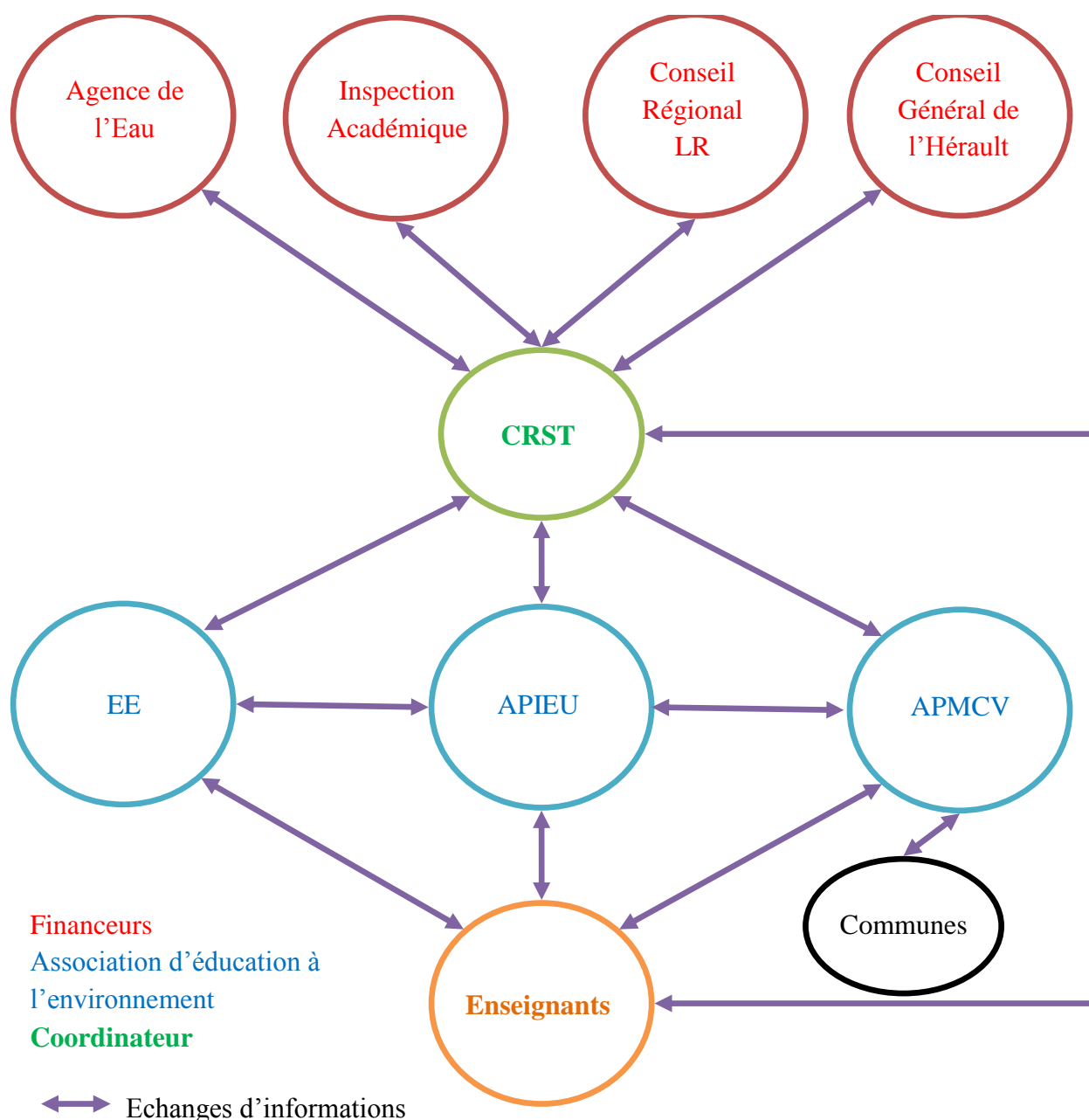
Un premier temps d'échange a été organisé, il est le premier d'une longue série. En effet une seule rencontre n'est pas suffisante pour permettre un partenariat solide. Les acteurs auront l'occasion d'échanger leurs attentes et de mettre en avant leurs freins et leurs leviers. Chacun pourra avoir une vision plus claire des intentions de chaque partenaire. Nous espérons arriver à mieux connaître les actions menées et qu'est-ce qu'elles apportent comme bénéfices au projet. Une fois ces points éclaircis, nous voudrions discuter de la coordination. Qui est le coordinateur ? Faut-il mettre en place un comité de pilotage ?

⁹ www.doodle.com

Les perspectives de la coordination

Chaque partenaire occupe une place particulière dans le projet. Nous essayerons de la définir ensemble. L'enseignant détaché du CRST occupe le rôle de coordinateur. Les structures ont tous un référent au sein du projet. Ce sont en quelque sorte des « coordinateurs intermédiaires », ils seront chargés de transmettre les informations aux animateurs qui effectuent les animations. Chaque rôle au sein de la coordination doit être défini.

Figure 3 : Schéma représentant les échanges et les relations entre les différentes entités



Le CRST est au centre du projet c'est lui qui est censé assurer le relais entre les financeurs et les associations d'éducation à l'environnement. Chaque « coordinateur intermédiaire » doit permettre le transfert d'informations vers l'équipe d'animation. Celle-ci est en contact avec les enseignants afin de préparer en amont les projets. Les instituteurs communiquent avec le CRST pour alimenter le blog, ils envoient des photos, des articles, etc. Ils lui renvoient aussi le questionnaire d'évaluation. Les intervenants extérieurs (EE, APIEU, APMCV) échangent aussi entre eux lors des réunions mais aussi par téléphone et courriel.

Ce schéma présente les flux d'informations entre tous les participants. Il ne concerne pas les flux financiers qui ont été présenté plus tôt (cf. « les financeurs »).

Pistes à cultiver

A la fin du stage, il faudra transmettre tout le travail réalisé à JPD du CRST pour qu'il puisse prendre en charge la coordination du projet dès mon départ. Ainsi, plusieurs pistes à suivre ont été proposées.

- Définir les rôles de chacun des partenaires dans les actions de coordination.
- Créer un comité de pilotage pour monter certaines actions comme le court-métrage par exemple.
- Centraliser au CRST tous les dossiers existants dans chaque structure pour créer un dossier central.
- Organiser une réunion intermédiaire avec les associations d'éducation à l'environnement pour continuer la réflexion sur l'orientation commune et sur l'aspect fédérateur.
- Synthétiser les questionnaires d'évaluation et faire évoluer le document en collaboration avec tous les partenaires.
- Planifier une réunion avec les financeurs.

Analyse sur le vécu et les enseignements tirés du stage

Analyse des enseignements tirés du stage

Pour analyser le travail réalisé tout au long du projet nous nous sommes basés sur le référentiel des missions du coordinateur de projet en EEDD (annexe 16). Je me suis posé la question suivante : Le travail réalisé correspond-il aux missions et aux compétences qui doivent être maîtrisées par le coordinateur ? Le tableau suivant met en évidence les compétences soulevées par chaque action menées durant le stage.

Travail réalisé	Compétences du coordinateur
Missions génériques transversales du coordinateur de projet en EEDD	
Coordination du projet « la Mosson au fil des saisons »	Coordination d'un projet territorial
Fonction : Responsabilité pédagogique	
Animation d'un Groupe d'Entraînement à l'Analyse de Situations Educatives	Garantir la qualité et l'innovation des prestations (analyse de pratique)
Fonction : Intervention en formation	
Création d'un questionnaire d'évaluation	Savoir évaluer
Fonction : Coordination de réseau	
Apport d'outils, de démarches, d'idées	Est dynamiseur / impulseur
Réalisation d'outils d'analyse pour mutualiser les données récoltées	Mutualise les expériences
Rencontre avec les acteurs (EE, APIEU, CRST et APMCV)	Capitalise les expériences
Envoi de courriels sur la liste de diffusion « fil_mosson »	Fait circuler l'information
Fonction : Conseil et médiation	
Organisation de réunions, animation d'un site internet collaboratif	Anime des projets territoriaux
Organisation d'une réunion avec toutes les structures partenaires	Crée du lien entre les acteurs

Source 3 : référentiel LP « coordinateur de projet en EEDD »

On peut voir que la mission confiée et la problématique abordée correspondent parfaitement aux attentes de la formation « Coordinateur de projet en éducation à l'environnement pour un développement durable et réseau ». La fonction principale, la plus représentée est la « coordination de réseau ». On peut tout de même remarquer que les tâches réalisées font appel à tous les secteurs de compétences que ce soit la « responsabilité pédagogique », « l'intervention en formation » et « le conseil et la médiation ».

Analyse personnelle

Mon stage, réalisé aux Ecologistes de l'Euzière a été une très bonne immersion dans le milieu professionnel de l'éducation à l'environnement. En effet, c'est une association très active qui participe et met en place de nombreux projets. La diversité des secteurs d'activité a été très enrichissante. Elle m'a permis de côtoyer des personnes aux compétences très variées telles que l'expertise de milieux naturels, la création d'ouvrages pédagogiques ou encore la formation professionnelle. C'est une structure très accueillante, grâce à un cadre de travail agréable mais surtout à son équipe de salariés qui m'ont beaucoup appris. Mathilde Garrone m'a laissé une grande autonomie, cela a été très formateur mais j'ai pu commettre plusieurs erreurs.

La mission confiée m'a tout de suite intéressé. J'avais déjà eu l'occasion de travailler sur le territoire concerné et avais appris à le connaître. Je m'y suis d'ailleurs vraiment attaché. La connaissance de ce territoire a été un avantage pour moi, j'ai alors pu commencer sans perdre de temps. J'avais une vague connaissance de l'existence du projet « la Mosson au fil des saisons » mais je ne me doutais pas de tous les enjeux qu'il pouvait soulever. C'est un projet historique, « *le plus ancien projet fédérateur* » m'a-t-on dit. L'idée de fédérer les élèves autour de quelque chose qu'ils ont en commun, la rivière, m'est apparue comme une initiative intéressante. Rajouter à cela que la rivière coule dans des milieux différents c'est une excellente occasion de faire échanger des enfants d'horizons différents. J'ai regretté que ces correspondances ne fassent plus. Le projet perdait alors de sa pertinence, il ne jouait plus son rôle de fédérateur.

J'ai rencontré Jean-Pierre Dugarin du CRST et nous nous sommes mis au travail. Le travail de rencontre avec les acteurs m'a permis de découvrir des modes de fonctionnement, des points de vue différents mais toujours avec la même volonté de faire fonctionner le projet. Je suis arrivé dans une atmosphère tendue où les relations entre les partenaires ne se passaient pas vraiment bien. Des dysfonctionnements dans la communication ont pu créer des incompréhensions et un manque de visibilité sur les actions de chacun. J'avais alors l'impression que chacun travaillait de son côté sans vraiment échanger avec les autres.

Les soucis de communication m'ont mis dans une fâcheuse posture. Certains ne comprenaient pas ma présence dans la coordination générale du projet. Je réalisais mon stage aux EE, cependant j'étais sous la tutelle de Jean-Pierre Dugarin. Une situation pas facile à comprendre surtout si l'information n'avait pas été donnée. C'est finalement une faute de coordination de ma part qui a permis, avec l'aide de JPD et de MG, de réaffirmer ma position sur le projet.

J'ai pu tirer des enseignements de chaque moment passé bon ou mauvais, sur le plan professionnel mais aussi personnel. J'ai pu réaliser un document d'évaluation et animer plusieurs réunions. La réunion avec tous les partenaires a été pour moi un moment très attendu. J'allais alors présenter mon travail et voir comment il allait être reçu. A la fin de la réunion j'ai recueilli quelques ressentis qui était plutôt positif. J'étais assez satisfait même j'ai rencontré des difficultés à gérer les temps de parole de chacun ainsi que le temps en général.

Je souhaite vraiment que mon travail se poursuivent et puissent vraiment être utile au CRST qui désormais coordonnera le projet. J'espère lui laisser un maximum d'éléments pour que la démarche amorcée ne s'arrête pas.

Conclusion

Depuis la création du projet « La Mosson au fil des saisons » en 1996, il rencontre tous les ans un grand succès auprès des enseignants et des élèves. Mais au-delà de cette réussite, il traverse certaines difficultés ressenties par le coordinateur mais aussi par les associations d'éducation à l'environnement.

Nous avons pu démontrer à travers ce travail que le projet manquer de coordination. En effet, JPD, coordinateur du projet, nouvel enseignant détaché au CRST a du reprendre très rapidement le relai. Pour relancer la coordination plusieurs actions ont été menées.

Pour réfléchir à une démarche de coordination, il a fallu réaliser un état des lieux du projet. Sous la tutelle du CRST nous avons donc rencontré chaque partenaire pour prendre connaissance des attentes, des leviers, des freins, des points positifs et négatifs. Une fois ce travail réalisé, l'objectif était de partager toutes ces données pour offrir une visibilité globale à tous les acteurs. Nous avons alors décidé d'organiser une rencontre avec tous les partenaires pour permettre de mutualiser les informations récoltées.

Il en est ressorti plusieurs choses. Les temps de rencontres sont indispensables pour faciliter la discussion, l'échange et la prise de décision. Une meilleure communication entre les collaborateurs favorise la bonne entente et diminue les incompréhensions. Aujourd'hui les acteurs possèdent une meilleure visibilité des attentes de chacun et ont pu se trouver des points sur lesquels s'appuyer.

Ce travail n'est que le début d'une longue réflexion sur la coordination du projet. Il a permis aux partenaires de collaborer et d'imaginer le devenir du projet ensemble. Il faut désormais continuer sur cette voie et ne pas abandonner tous les efforts entrepris. La coordination sera reprise par le CRST qui pourra s'appuyer sur tous les éléments apportés pendant le stage. Nous espérons redonner un sens fédérateur à ce projet emblématique qui célébrera en 2012/2013 sa dix-huitième année.

Bibliographie

Ouvrages

- Bruxelles Yannick, Feltz Pierre et Lapostolle Véronique, 2007, *Associations et entreprises ; Regards croisés sur le partenariat*, Editions Réseau Ecole et Nature.
- Collectif Réseau Ecole et Nature, 2010, *Guide pratique de l'éducation à l'environnement*, Editions Yves Michel.
- Conquet André, 1975, *Comment travailler en groupe efficacement*, Editions du Centurion.
- Demory Bernard et Guillot Danielle, 1997, *Pour des réunions efficaces et dynamiques, 164 exercices, techniques et jeux d'animation créative*, Editions du puits fleuri.
- Grojean Marie-Joséphine, 1997, *Une pédagogie de l'eau*, Editions Charles Léopold Mayer.
- Hanoyer François, *Animer un projet participatif*, Adels Modes d'emploi, Revue Territoire.
- Le Boterf Guy, 2008, *Travailler efficacement en réseau, une compétence collective*, Eyrolles.
- Mucchielli Roger, 2000, *La conduite des réunions, les fondamentaux du travail en groupe*, ESF Editeur.

Sites internet

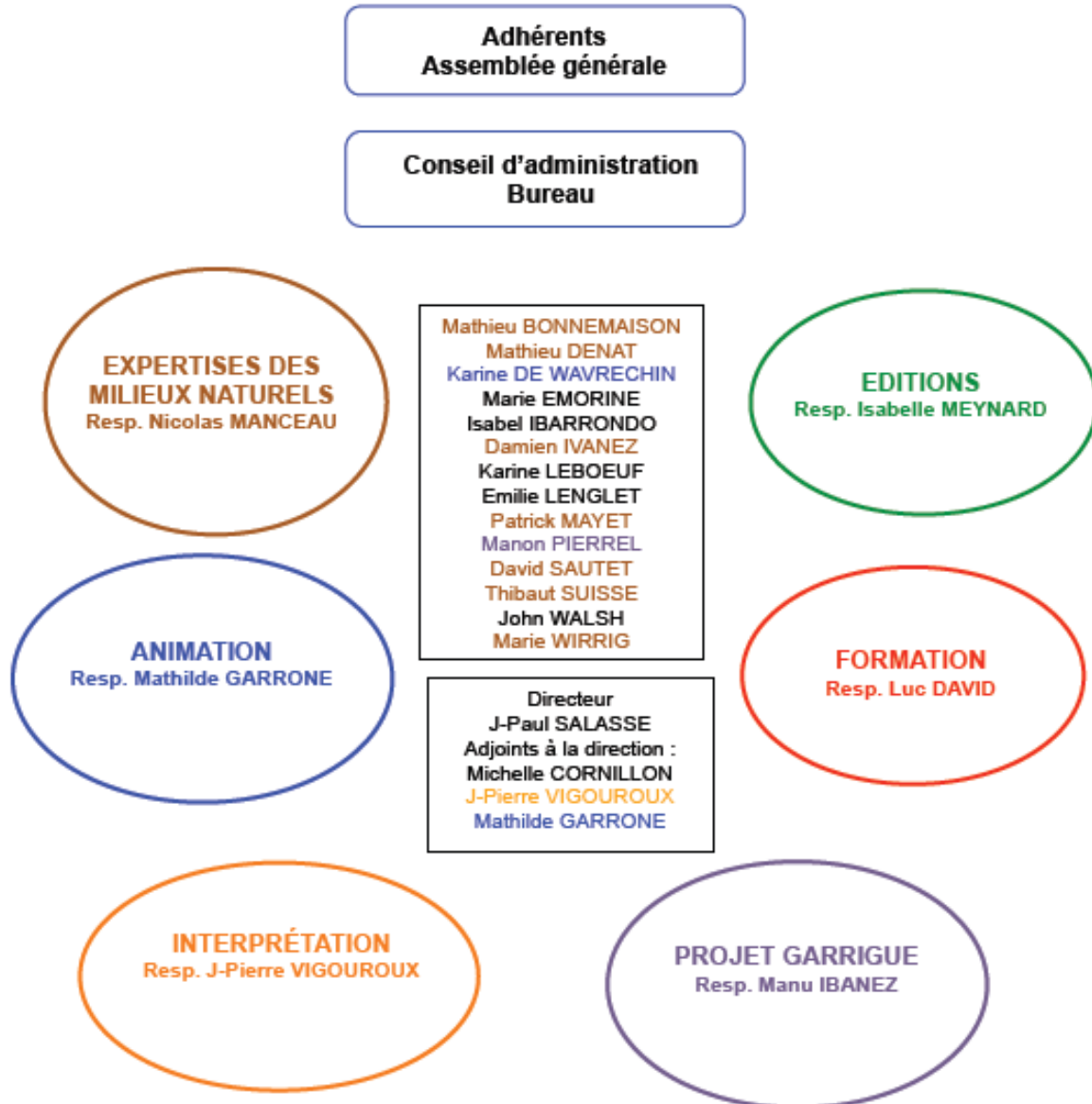
- www.doodle.com
- www.larousse.fr
- www.lion1906.com/Pages/francais/recherche/carte_interactive/carte_interactive.html

Table des annexes

Annexe 1 : Organigramme des Ecologistes de l’Euzière	32
Annexe 2 : Exemple d’ouvrage pédagogique.....	33
Annexe 3 : Fiche projet enseignant.....	34
Annexe 4 : Gazette de la Mosson, n°17, année scolaire 2011/2012	35
Annexe 5 : Questionnaire acteurs	36
Annexe 6 : Compte rendu de la rencontre avec l’APIEU du 12 avril 2012	37
Annexe 7 : Compte rendu de la rencontre avec le CRST du 3 avril 2012.....	40
Annexe 8 : Compte de la rencontre avec l’APMCV du 15 mai 2012.....	42
Annexe 9 : Grille d’analyse EE	44
Annexe 10 : Grille d’analyse APIEU	45
Annexe 11 : Grille d’analyse CRST.....	46
Annexe 12 : Grille d’analyse APMCV.....	47
Annexe 13 : Questionnaire d’évaluation	48
Annexe 14 : Thèmes et planning des animations réalisées	51
Annexe 15 : Freeplane de la réunion bilan du 20 juin 2012	54
Annexe 16 : Les compétences du coordinateur de projet.....	55
Annexe 17 : Animation d’un Groupe d’Entraînement à l’Analyse de Situations Educatives	56

Annexe 1 : Organigramme des Ecologistes de l'Euzière

Les Ecologistes de l'Euzière Organigramme de l'association



Annexe 2 : Exemple d'ouvrage pédagogique

E C O L O D O C

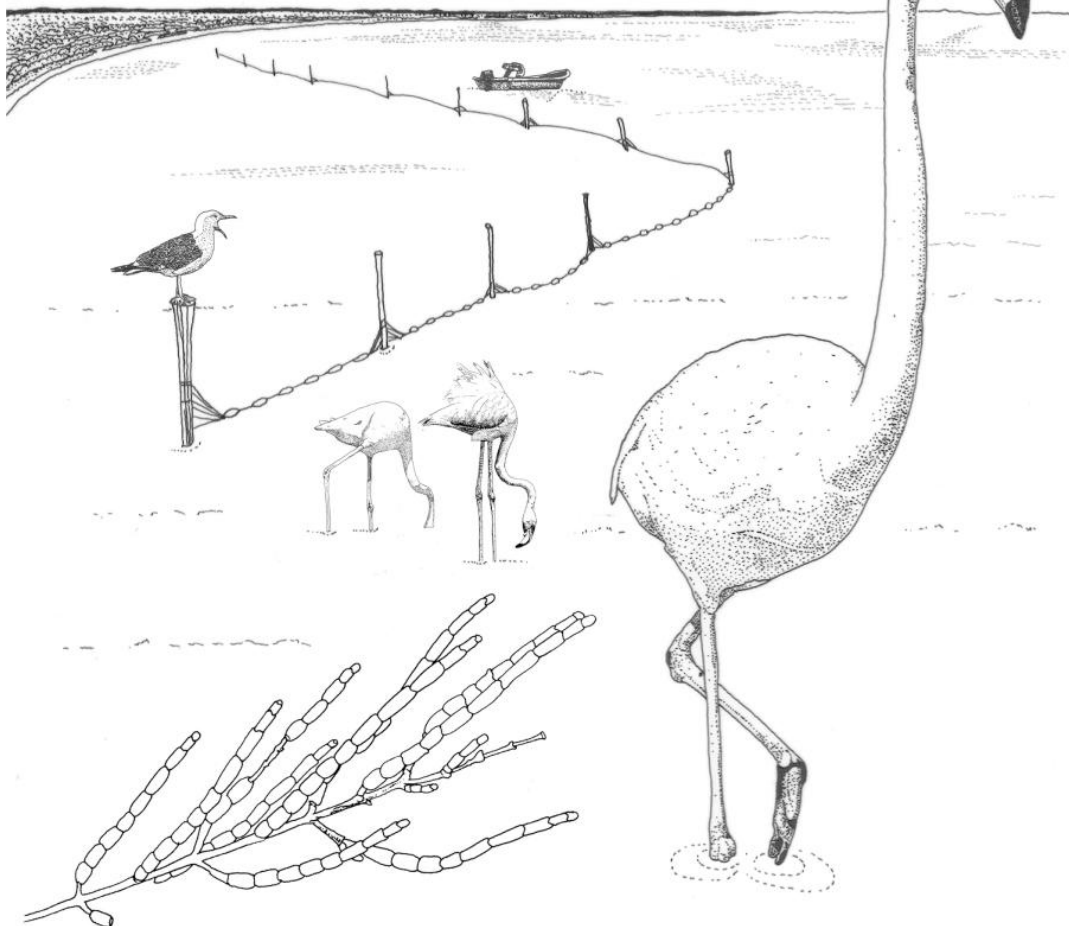
3

ANIMATIONS,
EXPÉRIENCES,
DÉCOUVERTES,
ASTUCES,
JEUX,...



Lagunes languedociennes

(milieux salés, milieux secrets)



LES ÉCOLOGISTES DE L' EUZIÈRE

Annexe 3 : Fiche projet enseignant

FICHE PROJET ENSEIGNANT « La Mosson au fil des saisons 2011 / 2012 »

Nom de l'école :

Adresse :

Tel :

Nom de l'enseignant :

Tel personnel (si possible) :

Mail :

Niveau de la classe :

Nombre d'élèves :

Objectifs Généraux du projet

Savoir – Savoir être – Savoir-faire

Détail du projet à définir avec Les Ecologistes de l'Euzière ou/et l'APIEU

Thème – Contraintes – Déroulement – Période souhaitée

Association Les Ecologistes de l'Euzière, Domaine de Restinclières - 34730 Prades Le Lez – 04 67 59 54 62

Référent projet Mosson : Mathilde Garrone - mathilde@euziere.org

APIEU, Mas Costebelle, 842 rue de la Vieille Poste - 34000 Montpellier – 04 67 13 83 15

Référent projet Mosson : Sébastien Ranc - sebastien.ranc@educ-envir.org

Annexe 4 : Gazette de la Mosson, n°17, année scolaire
2011/2012

N° 17



LA
GAZETTE
DE LA MOSSON

Bulletin de liaison des classes
du bassin versant de la Mosson

Juin 2012

LAVÉRUNE TOTÉMIQUE

Les quatre classes de l'école maternelle, celles de Lydie Lavabre, Dominique Aussenac, Axelle Balitrand et Sylvie Audoux-Prévot ont participé au projet Mosson. Deux totems ont été confectionnés et érigés le long des berges de la rivière, le samedi du ramassage d'escoubilhes. Par rapport aux autres années, nous avons recueilli moins d'ordures. Il a moins plu et la Mosson n'a pas débordé cette année. Avec les totems, nous avons aussi travaillé sur les Indiens et les animaux totémiques languedociens. Nous sommes d'ailleurs en train d'en créer un pour la commune. Nous hésitons encore entre la corneille, le lézard, l'araignée, le héron, le goujon, l'écureuil, la couleuvre, le renard ou un animal imaginaire. Réponse l'an que ven. En tous cas, les totems ont connu un vif succès. Une bonne idée.

Lavérune

PS-MS-GS
Ecole maternelle du Centenaire



Annexe 5 : Questionnaire acteurs

- Présentation de la personne interrogée et de sa structure
- Historique de la structure au sein du projet
- Activités réalisées depuis le début du projet
- Attentes vis-à-vis du projet et posture adoptée
- Perspectives envisagées pour la suite
- Comment imaginer la coopération avec les autres structures et l'implication de sa structure dans le projet ?

Annexe 6 : Compte rendu de la rencontre avec l'APIEU du 12 avril 2012

Atelier Permanent d'Initiation à l'Environnement Urbain (APIEU), Montpellier **Sébastien Ranc – Raphaël Chaouat**

Sébastien Ranc (SR) travaille à l'APIEU depuis 2000, il a un DEJEPS Tourisme Environnement Patrimoine.

SR me présente le projet Mosson. Initié en 1996 et porté par les Ecologistes de l'Euzière, l'APIEU et le Collectif Mosson Coulazou (devenu aujourd'hui l'Association Paillade Mosson Coulée Verte, APMCV). Le projet est ensuite repris par le Pôle Européen de Ressource (PER) mais l'APIEU et les Ecologiste de l'Euzière (EE) reprennent le projet pour le dynamiser et essayer de refédérer les classes.

Cela représente environ 20 classes chaque année, surtout des maternelles et des primaires mais quelques fois des collèges. Tous les établissements sont situés dans des communes riveraines de la rivière Mosson, excepté Fabrègues qui se trouve proche d'un affluent de la Mosson, le Coulazou.

L'Inspection Académique (IA) décrit le projet Mosson comme le plus ancien projet fédérateur existant. Il présente plusieurs types d'activités : des animations avec les scolaires mais aussi des temps de formation pour les enseignants.

Formations enseignants :

Ces séances s'articulent autour de l'échange de compétences et l'échange de pratiques. Elles prennent en compte les souhaits et les besoins de formation des enseignants.

- Séance d'outils sur l'eau (APIEU et EE)
- Gestion des déchets, forum de sensibilisation (APIEU)
- Deux séances sur la lecture de paysage au bord du cours d'eau (APIEU et EE)
- Séance sur le patrimoine bâti (moulins...) (Luc EE et APIEU)
- Séance d'animation pédagogique pour redynamiser le projet

Animations :

Les EE s'occupent des animations naturalistes et l'APIEU des animations plutôt urbaines, l'eau dans la ville par exemple. L'orientation se fait en fonction des thématiques et des compétences de chacun. Ils sont tous les deux forces de propositions et donnent des idées pour les projets. L'APIEU ne va pas au-delà de 3 séquences d'animation par classe.

- Action de sensibilisation au nettoyage des berges (APMCV)
- Jeu de pistes sur l'eau dans la ville (APIEU), exemple d'accompagnement de projet avec l'école de Fabrègues
- Rouletaboule (mallette pédagogique sur les déchets), contes sur les déchets et approche sensorielle avec les maternelles.
- Journée de la Mosson à la Maison pour tous Léo Lagrange (ne se fait plus), ateliers en salle : expo photo et dessins sur la faune et la flore réalisés par les élèves ; Action fédératrice
- En 2011/2012, deux ateliers sont proposés. Une démarche d'expérimentation scientifique avec des relevés physico-chimiques du cours d'eau qui sont notés sur un document (cf. document APIEU), l'objectif est de commencer une base de données pour comparer les différents tronçons de la Mosson et l'évolution à travers le temps. Une démarche artistique avec la réalisation de totem protecteur de la rivière avec des déchets quelques périodes de biodégradabilité et les relevés de la qualité de l'eau. Les totems sont laissés sur place s'il est judicieux de le faire, ils pourront sensibiliser les passants. L'objectif pédagogique est d'amener les enfants à prendre des mesures. Le travail se fait en binôme et s'accompagne d'une petite pêche. L'indice biotique n'est pas l'objectif.
- Des échanges entre des classes de la Paillade et de Vailhauquès ont été faits.

Le planning du projet :

- Première réunion en septembre : elle permet de présenter l'origine du projet mais aussi aux enseignants de faire connaissance. Elle décrit l'écrit l'orientation du projet pour l'année à venir. Les enseignants sont invités à faire parvenir leurs projets. « Connaître son bout de rivière et le faire partager ».
- Réception des projets (relance par mail et date butoir)
- Contact enseignants pour proposer une rencontre
- Les projets débutent au printemps
- En juin la gazette est faite par l'APIEU et envoyée dans les écoles participantes, un mail est envoyé pour recueillir les données des écoles, SR envoie un cahier des charges précis
- Réunion bilan à la fin du mois de juin, parler des perspectives pour l'année suivante

Le projet est soutenu financièrement par le Conseil Général (CG), Agence de l'Eau (Evelyne Lacombe), l'IA (qui chaque dit que le budget sera réduit voir non accordé). Ces financements sont répartis entre les différentes structures pour payer quelques animations mais aussi pour acquérir du matériel.

Les échanges avec Mathilde (EE) s fait de manière ponctuel en cas de besoin sinon SR me dit que tout roule. Ces communications se font par mail ou par téléphone. Il se rencontre aussi avant les réunions pour les préparer ensemble.

La gazette est toujours très attendue. SR me dit que le CRST doit envoyer les gazettes à d'autres écoles et communiquer sur le projet. Il me dit aussi que JP est le pilote du projet. Et que l'ambition de l'IA est de communiquer. Comment valoriser et partager la gazette ? C'est une des questions que se pose SR. Blog JP et site mosson.euziere.org attention d'éviter les doublons.

L'idée de l'APIEU était de remodeler l'activité de nettoyage des berges c'est pour ça qu'a été mis en place les totems

Les perspectives pour l'année prochaine sont de travailler sur les traces d'animaux. Cela devait être fait cette année mais le projet a été déposé hors délai.

Plusieurs interrogations : Fédérateur ? Valoriser ? Etendre ? Communiquer ?

L'APIEU aimerait réaliser un film pour promouvoir le projet et informer les autres établissements et les autres enseignants. Il a été écrit par les instituteurs de l'école Heidelberg. Le but est de filmer chaque étape du projet. Dans ce cadre là le tarif étant trop élevé avec CRDP, l'APIEU travaille avec une association qui a commencé à filmer quelques images. Des temps de réunions sont prévus avec les réalisateurs.

Annexe 7 : Compte rendu de la rencontre avec le CRST du 3 avril 2012

Centre de Ressources Sciences et Technologies, Domaine de Restinclières, Prades-le-Lez
Jean-Pierre Dugarin (JPD) – Raphaël Chaouat

Présentation de mon stage à Jean-Pierre Dugarin et des pistes envisagées par Mathilde et moi. Dans un premier temps rencontrer les différents acteurs du projet afin de recueillir des informations :

- Historique de la structure au sein du projet
- Activités réalisées depuis le lancement du projet
- Posture adoptée et attentes vis à vis du projet
- Perspectives envisagées pour la suite du projet (années suivantes)
- Comment imaginer la coopération et l'implication de la structure avec les autres structures ? Projet commun ?

Dans un second temps organiser une rencontre avec toutes les personnes rencontrées. L'objectif est de réaliser un état des lieux du projet et de redéfinir une vision commune afin de continuer le projet Mosson pour les années suivantes.

JPD trouve qu'il manque du lien entre les différents acteurs du projet, le projet est au point mort. Il serait prêt à organiser une rencontre entre les classes qui participent au domaine de Restinclières mais il est compliqué de faire venir toutes les classes. JPD sous-entend que si la rencontre est parfaitement calée et bien préparée, les instituteurs voudront y participer. Cette rencontre doit permettre un échange entre les classes. JPD me rappelle qu'un des enjeux du projet était de permettre des rencontres entre des classes de communes et de quartiers différents (mixité sociale).

Il faut trouver un moyen de restitution mais les enseignants ne sont pas vraiment d'accord, ils préfèrent faire appel à l'APIEU ou aux Ecologistes de l'Euzière pour avoir des animations toutes faites. Il n'y a pas vraiment de projet construit avec les enseignants.

JPD joue le rôle de caution pédagogique pour les contenus mais aussi pour les règles de sécurité à respecter pendant les animations. L'APIEU, par exemple pendant un nettoyage de la Mosson a été inspectée par un inspecteur procédurier pour voir si tout se passait bien.

Il est donc très important de faire remonter les informations à JPD (site internet, contact email ?)

La gazette de la Mosson ne valorise pas assez le projet, en effet il reste beaucoup d'exemplaires à distribuer, peu d'écoles la reçoivent. Il faudrait peut-être la distribuer à toutes les écoles des communes au bord de la Mosson pour faire connaître connaître le projet et

trouver de nouveaux participants. Pour ceci l'APIEU veut réaliser un film (budget 9000€) mais JPD ne comprend pas pourquoi, il me dit qu'il existe déjà un film (« Dans mon quartier coule une rivière ») et se demande s'il ça vaut la peine d'en faire un nouveau.

JPD n'aime pas trop l'idée d'utiliser des produits chimiques pour mesurer la qualité de l'eau, il préférerait partir des pêches des enfants pour établir un indice biotique.

JPD propose l'idée d'un travail collaboratif entre les classes, la réalisation d'une mallette ou d'une frise sur la rivière. Ainsi le début du projet est réalisé par une classe qui passe le relais à une autre et ainsi de suite.

JPD est d'accord avec l'idée de construire les programmes avec les élèves (pédagogie de projet) et avec les enseignants. Et voudrait prendre des classes qui représentent différents tronçons de la Mosson.

Après avoir redéfini l'orientation du projet, JPD voudrait présenter les nouveautés aux instituteurs présents pendant la réunion bilan pour l'année 2011/2012.

JPD me présente son nouveau projet sur le Lez qu'il a soumis à l'inspection académique. Il veut utiliser ce travail sur le projet Mosson pour ne pas refaire les mêmes erreurs. Pour lui partir d'un projet neuf permettrait d'apporter plus d'idées nouvelles. Il voudrait rapprocher ça avec les sensibilisations au risque inondation impulsées par le SyBLE.

Fin juin (n) → JPD écrit aux écoles pour demander leur participation au projet pour l'année prochaine.

Septembre → il relance les écoles et donne une date butoir pour répondre.

Juin (n + 1) → Réunion bilan du projet Mosson.

Annexe 8 : Compte de la rencontre avec l'APMCV du 15 mai 2012

Association Paillade Mosson Coulée Verte (APMCV), Montpellier **Jacqueline Antonio (JA) – Raphael Chaouat**

Jacqueline Antonio est la trésorière de l'APMCV. Cette association s'intéresse surtout au thème de l'eau et au climat. Ils assistent à des réunions d'information et des colloques sur le réchauffement climatique. Elle a été créée en 1987.

Avant l'APMCV, il existait un collectif qui se nommait le « Collectif Mosson Coulazou ». Il regroupait plusieurs associations, quatre ou cinq, voici les principaux :

- APMCV
- Saint-Jean Environnement
- Juvignac Environnement

Le projet Mosson a été initié par le collectif qui au départ voulait organiser des formations sur la Mosson et ses affluents aux instituteurs .Il est parti du constat que la Mosson était une véritable décharge. Il est donc allé voir les Ecologistes de l'Euzière et l'APIEU. A partir de quinze instituteurs le projet peut être lancé, l'Académie s'occupe alors de proposer les programmes aux instituteurs et de gérer les inscriptions.

Avant la reprise du nettoyage par APMCV, le collectif s'occupait de plusieurs choses : débroussaillage, démoustification, etc.

Personne ne prend la succession de la gestion du collectif, c'est alors qu'APMCV reprend les actions de nettoyage. C'est une association agréée sur le bassin versant de la Mosson par arrêté préfectoral n°93-1-0784 du 1/04/1993.

Au sein du projet « Mosson au fil des saisons », APMCV ne s'occupent que des actions de nettoyage du cours d'eau qui sont reconduites tous les ans par tout le monde. Le nettoyage est un grand succès, il est valorisé par la Gazette. Le collectif aujourd'hui APMCV s'occupe de payer et fournir les gants. Pendant un certain temps APMCV récompensait les élèves avec des diplômes, elle a aussi réalisé des tee-shirts, des cartes postales et des autocollants avec les élèves.

APMCV n'a pas d'attentes particulières, ce sont des personnes âgées et la logistique est compliquée à gérer.

APMCV assiste aux réunions :

- Première réunion de préparation
- Réunion avec les instituteurs pour prévoir les dates

APMCV se demande s'ils sont bien dans la liste de diffusion car ils ont l'impression d ne pas recevoir grand-chose. Ils trouvent qu'il n'y a pas assez de communication, ils aimeraient que

JPD signale les dates des animations. Ils sont motivés pour participer à la journée de formation.

En 1998, APMCV avait un emploi jeune et pouvait proposer plus de choses. Il s'occupait des actions fédératrices.

JA pense que pour permettre à nouveau une journée fédératrice il faut prévoir un lieu avec une salle en cas de mauvais temps. Elle propose aussi des correspondances par internet.

Lors des rencontres JA me dit qu'ils ont pu voir des clivages entre les classes, elle me parle surtout des instituteurs.

Elle voudrait aussi savoir pourquoi certaines classes n'étaient pas présentes lors de la fête de la Mosson.

APMCV a une certaine notoriété, des personnes viennent les voir pour signaler des pollutions dans la Mosson.

Annexe 9 : Grille d'analyse EE

Mathilde Garrone, Les Ecologistes de l'Euzière	
Attentes	<ul style="list-style-type: none"> • D'avantage de projet de correspondance • Roulement dans les instituteurs participants • Plus de pédagogie de projet, de pédagogie active, pour toutes les interventions • Restitution en fin d'année, pas seulement la gazette
Leviers	<ul style="list-style-type: none"> • Présence de Jean-Pierre Dugarin • Possibilité de mettre en place une journée de co-formation avec des échanges sur le fond • Reconnaissance du projet par l'Inspection Académique (implication)
Freins	<ul style="list-style-type: none"> • Difficulté à rassembler tout le monde, manque de disponibilité des acteurs • Manque de visibilité des attentes de chacun • Manque de financement pour les transports essentiellement
Points positifs	<ul style="list-style-type: none"> • Les enseignants reconduisent leur participation au projet pour l'année suivante • Qualité des animations • Les échanges entre milieu urbain et rural (mixité sociale)
Points négatifs	<ul style="list-style-type: none"> • Manque d'évaluation • Chaque structure travaille de son côté, manque d'échanges

Annexe 10 : Grille d'analyse APIEU

Sébastien Ranc, APIEU	
Attentes	<ul style="list-style-type: none"> • Communiquer sur le cours-métrage • Présenter la base de données réalisée avec les élèves sur les mesures physico-chimiques
Leviers	<ul style="list-style-type: none"> • Transmettre des communiqués de presse par le réseau de JPD • Valoriser un des champs d'action de l'APIEU, autour des déchets, pour mettre en place des gouters développement durable après le nettoyage • Dossier sur le nettoyage des berges (apport pédagogique, approche citoyenne...)
Freins	<ul style="list-style-type: none"> • Dysfonctionnement de la liste de diffusion • Manque de cohérence pour certaines actions (exemple des gouters après le nettoyage) • Manque de clarté sur les actions de nettoyage
Points positifs	<ul style="list-style-type: none"> • Atelier totem et mesures de la qualité, création de nouvelles séquences d'animation • Etre au bord de la Mosson • Animer en binôme
Points négatifs	<ul style="list-style-type: none"> • Pas de trace du nettoyage et du projet dans la presse • Informations échangées pas assez explicites

Annexe 11 : Grille d'analyse CRST

Jean-Pierre Dugarin, Centre de Ressources Sciences et Technologies	
Attentes	<ul style="list-style-type: none"> • Retours des enseignants et des autres structures participantes (APIEU, EE, APMCV) • Attentes de remontées sur le projet, besoin de communication (« publicité ») • Retour photos fait par les animateurs et/ou les enseignants • Journée de formation avec APIEU et EE
Leviers	<ul style="list-style-type: none"> • Financements de l'Agence de l'Eau pour le transport, on peut profiter des bus de réemploi • Présence d'un blog pour promouvoir le projet et communiquer à l'IA ce qui s'y fait • Possibilité de fédérer les classes d'un établissement • Sur un projet fédérateur l'Education Nationale peut fournir des bus • Si l'IA refuse la formation, JPD peut la mettre en place
Freins	<ul style="list-style-type: none"> • Trop de travail pour les instituteurs • Refus de la formation des enseignants par l'IA qui refuse de payer
Points positifs	<ul style="list-style-type: none"> • Le projet tourne assez bien d'une année sur l'autre, les enseignants sont satisfaits des animations et les enfants aussi
Points négatifs	<ul style="list-style-type: none"> • Les enseignants n'envoient pas les retours • Le projet s'est éloigné de sa fonction première • Les enseignants sont dans un certain confort et profite des mêmes animations d'une année sur l'autre

Annexe 12 : Grille d'analyse APMCV

Jacqueline Antonio, APMCV	
Attentes	<ul style="list-style-type: none">• Participer aux journées de formation
Leviers	<ul style="list-style-type: none">• Prêt de matériel pour le nettoyage• Bénévolat
Freins	<ul style="list-style-type: none">• Logistique compliquée à gérer
Points positifs	<ul style="list-style-type: none">• Action appréciée et emblématique du projet
Points négatifs	<ul style="list-style-type: none">• Problème avec la liste de diffusion

Annexe 13 : Questionnaire d'évaluation

Vous

Etablissement :

.....

Classe :

Nom de l'enseignant :

Votre projet

Thème du projet :

.....

Cette animation fait-elle partie d'un projet d'école ou d'un projet de classe ?

.....

Ce projet d'éducation à l'environnement vous a-t-il permis d'atteindre des objectifs :

De savoir (contenu...)

De savoir-être

De savoir-faire (méthodes...)

De citoyenneté

Ce projet était-il orienté vers :

Une seule discipline

Laquelle ?

Plusieurs disciplines

Lesquelles ?

.....

Votre projet a-t-il donné lieu à une forme de restitution ?

Oui

Non

Si oui, de quel type (panneaux, exposés, saynètes, affiches, etc.) ?

.....

En moyenne, combien de temps de travail consacrez-vous avec vos élèves, en classe, à la préparation et à l'exploitation d'une sortie ?

.....

.....

.....

Le projet fédérateur

Avez-vous connaissances des différents outils mis en place pour communiquer et échanger avec les autres participants du projet (wiki collaboratif, blog du CRST, etc.) ?

Oui Non

Si oui, avez-vous songé à partager ce que vous avez abordé avec les autres participants du projet ?

Oui Non

Si non, pourquoi ?

.....

En avez-vous parlé dans votre école ?

Oui Non

Si oui, sous quelle forme ?

.....

.....

Quels sont pour vous les points forts du projet fédérateur ?

.....

.....

Et les points faibles ?

.....

.....

Dans l'esprit du projet fédérateur, quelle serait la solution envisageable pour l'année prochaine ?

<input type="checkbox"/>	Journée Land' Art
<input type="checkbox"/>	Exposition partagée
<input type="checkbox"/>	Malette des découvertes

<input type="checkbox"/>	La Gazette de la Mosson
<input type="checkbox"/>	Fête de la Mosson
<input type="checkbox"/>	Correspondances entre classes

Autre :

Comment avez-vous connu le projet ?

.....

.....

Depuis combien de temps y participez-vous ?

.....

Quels thèmes avez-vous abordés ?

.....

.....

Les intervenants extérieurs (APIEU, Ecologistes de l'Euzière et Association Paillade Mosson Coulée Verte)

Qu'est-ce que vous a apporté la collaboration avec les intervenants extérieurs ?

.....
.....
.....

D'après vous, en quoi la collaboration entre instituteurs et intervenants extérieurs permet-elle le bon fonctionnement du projet ?

.....
.....
.....

En quoi cette collaboration ne permet-elle pas la bonne marche du projet ?

.....
.....
.....

Remarques diverses, suggestions, réflexions, etc.

.....
.....
.....
.....

Annexe 14 : Thèmes et planning des animations réalisées

Trois écoles :

- Juvignac, école les Garrigues, trois classes
- Montpellier, école Marguerite Yourcenar, une classe
- Lavérune, école du Centenaire, quatre classes

Juvignac, école les Garrigues

Classe de CE1/CM2 d'Agnès Costa

Lieu : Bonnier de la Mosson

Première séance, le 4 mai 2012 (demi-journée)

- Identification et découverte des arbres
- Réalisation d'un herbier classique et photo

Deuxième séance, le 14 juin 2012 (demi-journée)

- Refaire un point sur la première séance
- Activité artistique, Land'Art

Classe de CP de Pascale Hoarau

Lieu : Bonnier de la Mosson

Première séance, le 4 mai 2012 (demi-journée)

- Travail sur la flore, identification, approche sensorielle, les différentes strates de la végétation et les habitats pour la faune,
- Lien entre la flore, les habitats et la faune sauvage

Deuxième séance, le 14 juin 2012 (demi-journée)

- Pêche de la petite faune de la rivière

Classe de CP de Béatrice Guepet

Prévoir pique-nique

Première séance, le 5 juin 2012 (demi-journée)

Lieu : Bonnier de la Mosson

- Petite faune terrestre, dessin, classification, chasse aux insectes

Deuxième séance, le 5 juin 2012 (demi-journée)

Lieu : En classe

- Observation des petites bêtes récoltées avec des loupes binoculaires, définition de critère de ressemblances et de différences

Montpellier, école Marguerite Yourcenar

Classe de grande section maternelle de Katy Lachaise

Première séance, le 3 mai 2012 (demi-journée)

Lieu : en classe

- Recueil des représentations
- Utilisation de la mallette Ricochets
- Expériences sur les différents états de l'eau

Deuxième séance, le 25 mai 2012 (journée)

Lieu : Source de l'Avy (Grabels) déplacement en bus de ville

- Pêche de la petite faune de la rivière
- Découverte d'une source
- Expérience de la mini montagne

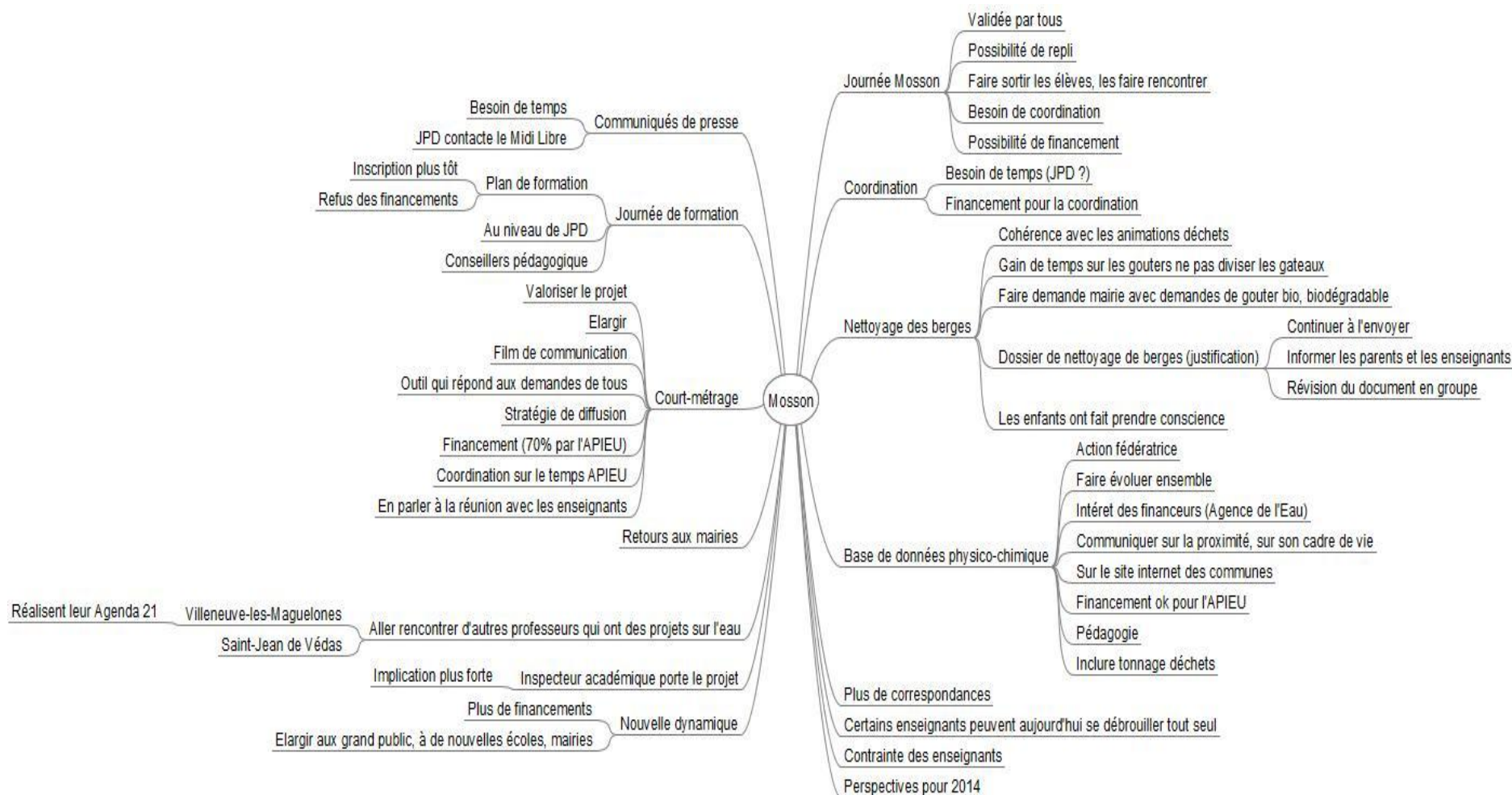
Lavérune, école du Centenaire

Quatre classes de petite, moyenne et grande section maternelle

Séance du 15 juin 2012 (journée)

- Pêche de la petite faune de la rivière pour les plus grands
- Découverte de ce qui vit dans la rivière
- Land'Art pour les plus petits, thème des animaux autour des formes, des couleurs et des textures

Annexe 15 : Freeplane de la réunion bilan du 20 juin 2012



Annexe 16 : Les compétences du coordinateur de projet

LP «Coordinateur de projet en Éducation à l'environnement pour un développement durable»

Fonction : Responsabilité pédagogique

- Réalise la conception de programmes éducatifs : analyse les demandes d'intervention et propose des réponses adaptées en fonction du public et des moyens.
- Coordonne l'équipe d'animateurs
- Conçoit avec les animateurs les outils pédagogiques
- Il est garant de la qualité et de l'innovation des prestations (analyse de pratiques)
- Recherche la clientèle

Fonction : Intervention en formation

- Est expert dans son domaine
- Recueille des demandes spécifiques
- Conçoit l'offre de formation dans son domaine
- Encadre des sessions de formation
- Fait de la veille informative sur sa spécialisation

Missions génériques transversales du Coordinateur de projet en EEDD

- Coordination de la politique éducative
- Coordination d'un projet territorial (valences environnementale et socioculturelle)
 - Développement des partenariats : associations, collectivités, entreprises, enseignement
 - Construction de dossiers
 - Participation à la gestion administrative et budgétaire
 - Veille informative et formative
- Communication interne et externe, et représentation de la structure

Fonction : coordination de réseau

- Un Chef de projet/animateur de projet
- Est dynamiseur / impulseur
- Mutualise les expériences
- Capitalise les expériences
- Fait circuler l'information
- Organise des événements

Fonction : Conseil et médiation

- Anime des projets territoriaux
- Crée du lien entre les acteurs
- Est interface entre les institutionnels et le grand public
- Apporte une expertise par rapport aux politiques publiques et Agendas 21
- Est chargé de la communication
- Conseille sur le montage de dossiers

Annexe 17 : Animation d'un Groupe d'Entraînement à l'Analyse de Situations Educatives

Le GEASE est un outil utilisé pour analyser des pratiques professionnelles. Il se compose de plusieurs étapes (annexe). Une personne va raconter une situation professionnelle souvent problématique à un groupe d'individus dans notre cas ce sera des collègues de travail. Le groupe posera ensuite des questions d'explicitation pour mieux comprendre la situation. Après cette phase de question le groupe va formuler des hypothèses pour essayer de répondre au problème de la situation.

L'objectif est d'avoir une meilleure compréhension de la situation mais aussi d'engager une réflexion sur sa pratique professionnelle. « Il y a dans la succession des phases du G.E.A.S.E., des moments de déconstruction de la pratique mise en exposition et des moments pour "reconstruire autrement" cette pratique ».

Le dispositif G.E.A.S.E. est enrobé dans un ensemble que je pense être obligé de décliner car il conditionne en grande partie l'acceptation et l'appropriation de la méthode elle-même.

Nous considérerons donc une séance habituelle de G.E.A.S.E. d'une durée d'environ 2h.30 à 3 h. et dont les sept moments peuvent se résumer ainsi :

- Présentation en préambule du dispositif et sens de la démarche qui sera poursuivie (surtout si le groupe est "novice" sur la démarche).
- Initialisation et choix d'une situation.
- Phase de narration (exposition) de la situation (début du G.E.A.S.E. proprement dit).
- Phase de questionnement par le groupe.
- Phase de formulation des "hypothèses".
- Phase de reprise de la parole par le narrateur (fin du G.E.A.S.E. proprement dit).
- Phase du compte-rendu des observateurs dite "phase méta" et éventuellement tour de table de partage d'informations sur la démarche du G.E.A.S.E. qui vient de se vivre.

Durée du G.E.A.S.E proprement dit sur l'ensemble de la séance : 1h.30 à 2 h.

Résumé

« La Mosson au fil des saisons » est un projet fédérateur qui existe depuis 1996. Il a connu depuis cette année là de nombreuses évolutions. Aujourd'hui, il regroupe plusieurs structures d'éducation à l'environnement coordonnées par le Centre de Ressources Sciences et Technologies (CRST). Arrivé récemment comme enseignant détaché au CRST, Jean-Pierre Dugarin, a ressenti le besoin de relancer le projet qui peu à peu rencontrait des difficultés. C'est pour travailler sur cette problématique que les Ecologistes de l'Euzière m'ont accueilli en stage.

Une démarche de coordination a été mise en place pour tenter de redonner un sens fédérateur au projet. Mais aussi pour réengager un dialogue entre les différents partenaires qui participent au projet. Des temps d'échanges ont été organisés et les données récoltées ont été mutualisées grâce à la réalisation d'outil d'analyse et d'évaluation.

Ce rapport décrit toute la démarche entreprise pendant les quatorze semaines de stage, en décrivant et en analysant les résultats du travail effectué ainsi qu'en intégrant une synthèse sur la coordination et le partenariat.

Mots clés : **Coordination / Projet / Mosson / Fédérateur / Partenariat**