

Appropriation des thèmes de l'agriculture biologique et de l'alimentation par les équipes pédagogiques des établissements scolaires

*-Démarches et supports proposés pour le pôle
pédagogie et territoires du GAB 85-*

LP Coordination de projets en Éducation à l'Environnement et au Développement Durable

Soutenance du 9 Juillet 2021

Groupement des Agriculteurs Biologiques de Vendée

Bleuzenn Le Sellin



• GAB 85 •

Les Agriculteurs **BIO** de Vendée

Appropriation des thèmes de l'agriculture biologique et de l'alimentation par les équipes pédagogiques des établissements scolaires

-Démarches et supports proposés pour le pôle pédagogie et territoires du GAB 85-

Licence Professionnelle Coordination de Projets en éducation à l'environnement au développement durable et réseaux (LP CEEDDR)

Structure d'accueil :Groupement des Agriculteurs Biologiques de Vendée.

Étudiante :Bleuzenn Le Sellin

Enseignant tuteur : Abdelkader Guerdane

Maîtres d'apprentissage : Marie-Cécile Ricard et Sophie Aucherie

Date de soutenance : 9 Juillet 2021

Composition du jury : Marie Delbarre, Abdelkader Guerdane, Fabien Arnaud

Résumé

Les interventions pédagogiques et l'accompagnement du « projet collèges », assurées depuis de nombreuses années par le Groupement des Agriculteurs Biologiques de Vendée, ont été l'objet d'évolutions. La dernière en date concerne l'augmentation du budget alloué par le Conseil Départemental de Vendée, à la condition de compléter la méthodologie initiale par des actions destinées à autonomiser les enseignant.e.s. Cette décision va dans le sens du financeur qui y voit le moyen de toucher un plus grand nombre de collèges, comme dans le sens du Groupement qui veut véhiculer ses valeurs et rénover son offre pédagogique.

Afin de répondre à cette nouvelle problématique, le Groupement a comme objectifs : • Mieux supporter les projets des enseignant.e.s • Optimiser l'adaptation aux attentes des enseignant.e.s • Satisfaire la demande du financeur • Se démarquer et pérenniser les partenariats • Rénover et optimiser l'offre pédagogique du Groupement.

Cet écrit s'organise autour de ces objectifs et a pour but de proposer des démarches et supports adaptés aux besoins du Groupement et de ses bénéficiaires.

Mots clés : *Éducation au Développement Durable, Enseignant.e.s, Agriculture Biologique, Autonomisation*

Abstract

The pedagogical actions and the support of the “middle schools project”, provided for many years by the Group of Organic Farmers of Vendée, have been subject to changes. The latest concerns the increase in the budget allocated by the Departmental Council of Vendée, on condition that the initial methodology is completed with actions intended to empower teachers. This decision goes is as proper of the grantmaker who sees it as a means of reaching a greater number of middle schools, as proper to the Group which wants to convey its values and renovate its educational offer.

In order to respond to this new problem, the Group has the following goals: • Better support teachers' projects • Optimize adaptation to teachers' expectations • Satisfy the demand for the grantmaker • Stand out and perpetuate partnerships • Renew and optimize the educational offer of the Group.

This work is based on these goals and aims to offer approaches and supports adapted to the needs of the Group and its recipients.

Key words : *Education for Sustainable Development, Teachers, Organic farming, Empowerment*

Remerciements

Tout d'abord je remercie chaleureusement l'ensemble de l'équipe du GAB 85 pour m'avoir accueillie et apporté leurs regards sur la structure ainsi que leurs connaissances. Je tiens à remercier plus spécialement Marie Delbarre et Sophie Aucherie qui se sont particulièrement investies dans mon accompagnement. Par ailleurs je remercie les administrateur.rice.s du GAB 85 qui ont eu confiance en mon projet m'ont permis d'être la première apprentie dans l'histoire de la structure.

D'autre part, j'adresse mes sincères remerciements à l'ensemble des formateur.rice.s de la LP CEEDDR qui ont encouragé à pousser ma réflexion personnelle comme professionnelle. Formateur.rice.s qui ont out fait pour rendre cette année au contexte difficile, la plus humaine et enrichissante que possible. Sans oublier Abdelkader Guerdane qui a été très disponible et a su me guider ainsi que me conseiller dans la rédaction de ce mémoire.

J'envoie un grand et amical merci à Geneviève et Guy André qui m'ont logée et encouragée tout le long de mon séjour en Vendée. Ils ont rendu ce dernier typique et emprunt de gentillesse.

Pour finir je remercie mes ami.e.s qui m'ont soutenue, notamment Marine sans qui mon travail bibliographique aurait été compromis.



TABLE DES MATIÈRES

GLOSSAIRE DES ACRONYMES.....	6	2.1 Qu'est-ce que le projet collègues ?	24
INTRODUCTION.....	7	24
1 CONTEXTE.....	8	2.2 Quels objectifs pour répondre aux enjeux de la problématique ?.....	28
1.1 La structure d'accueil : Le Groupement des Agriculteurs Biologiques de Vendée.....	8	2.3 Quelles sont les solutions envisagées ?.....	30
1.1.1 L'organisation.....	8	2.3.1 Ce que le GAB 85 renouvelle, met de nouveau en place, les tâches que j'ai soutenues.....	30
1.1.2 Les objectifs.....	10	2.3.2 Mes méthodes d'organisation et de travail avec mes collègues pour cette problématique.....	35
1.1.3 Les activités.....	11	3 RÉSULTATS, ANALYSES ET PERSPECTIVES.....	37
1.1.4 Le territoire.....	12	3.1 Résultats des étapes menées à présent.....	37
1.1.5 Les partenaires.....	14	3.2 Perspectives.....	38
1.1.6 Les financeurs.....	16	3.2.1 Ce projet pour l'animation pédagogique du GAB 85.....	38
1.2 Appropriation des thèmes de l'agriculture et de l'alimentation par les équipes pédagogiques des établissements scolaires : quelle est l'origine de cette problématique ?.....	18	3.2.2 Mes points de vigilance si je menais à nouveau un projet similaire.....	39
1.2.1 Les choix terminologiques....	18	3.3 Posture professionnelle.....	40
1.2.2 Chronologie de la problématique.....	19	4 CONCLUSION.....	42
1.2.3 Les enjeux de l'appropriation des thèmes de l'agriculture et de l'alimentation par les équipes pédagogiques des établissements scolaires.....	21	5 RÉFÉRENCES BIBLIOGRAPHIQUES.....	43
2 ÉTUDE DE LA PROBLÉMATIQUE, MÉTHODOLOGIE DE TRAVAIL.....	24	6 TABLE DES ANNEXES.....	43

GLOSSAIRE DES ACRONYMES

A	AB	Agriculture Biologique
	ADEME	Agence De l'Environnement et la Maîtrise des Énergies
	AFOCG	Association de Formation et de Comptabilité Gestion
	AG	Assemblée générale
C	CA	Conseil d'Administration
	CAB	Coordination des Agrobiologique des Pays de la Loire
	CD85	Conseil Départemental de Vendée
	CER	Centre d'Économie Rurale
	CIVAM	Centre d'Initiatives pour Valoriser l'Agriculture et le Milieu rural
	CUMA	Coopérative d'Utilisation de Matériel Agricole
D	DRAAF	Direction Régionale de l'Agriculture, l'Alimentation et de la Forêt
E	EEDD	Éducation à l'Environnement et au Développement Durable
	EHPAD	Établissement Hospitalier pour Personnes Âgées Dépendantes
	EPTB	Établissement Public Territorial de Bassin
	ESATco	Établissement ou Services d'Aide pour le Travail
F	FNAB	Fédération Nationale d'Agriculture Biologique
	FOL	Fédération des Œuvres Laïques
G	GAB85	Groupement des Agriculteurs Biologiques de Vendée
	GRAPEA	Groupe de Recherche Pour une Agriculture Économe et Autonome
M	MBEV	Manger Bio en Vendée
P	PAF	Plan Académique de Formation
	PAT	Projet Alimentaire Territorial
	PCAET	Plan Climat Air Énergie et Territoire
	PTCE	Pôle territorial de Coopération Économique
R	RHD	Restauration Hors Domicile
	RYEEDD	Réseau Yonnais d'Éducation à l'Environnement et au Développement Durable
	Trico	Groupe de travail interne au GAB 85 comprenant les 3 salariées du pôle alimentation et territoires





INTRODUCTION

Le Groupement des Agriculteurs et Agricultrices Biologiques de Vendée (GAB 85) est un syndicat créé par des agriculteurs biologiques désireux de soutenir et développer l'Agriculture Biologique (AB). Les actions du GAB 85 répondent aux enjeux de l'Education à l'Environnement et au Développement Durable (EEDD), en ce qu'elles encouragent une agriculture avec une vision systémique. C'est à dire, une agriculture qui prend non seulement ses méthodes de productions en compte mais aussi son environnement naturel, sociétal et économique.

Même si le GAB 85 n'avait à l'origine pas de vocation EEDD, les valeurs portées par ses adhérent.e.s ont naturellement induit des actions destinées au grand public. À ce jour, l'animation pédagogique occupe une place importante dans la structure en ayant la mission de sensibiliser le grand public à l'AB.

En répondant à la problématique « Appropriation des thèmes de l'Agriculture Biologique et de l'alimentation par les équipes éducatives », je cherche à proposer des outils et des méthodes pérennes qui favoriseront l'accompagnement des enseignant.e.s porteur.euse.s de projets liés à l'agriculture et l'alimentation, vers plus d'autonomie dans leurs conduites. J'inscris la méthodologie proposée dans la démarche globale du GAB 85 qui encourage l'autonomie et l'enrichissement par les pairs.

1 CONTEXTE

1.1 La structure d'accueil : Le Groupement des Agriculteurs Biologiques de Vendée

Le Groupement des Agriculteurs et Agricultrices Biologiques de Vendée (GAB 85) est un syndicat créé en 1987. A l'origine de sa fondation sont des agriculteurs biologiques désireux de soutenir et développer l'Agriculture Biologique (AB) au niveau départemental. C'est une organisation apolitique, à but non lucratif et d'intérêt public.

1.1.1 L'organisation

Le GAB 85 adhère à une fédération. Il est membre de la Fédération Nationale des Agriculteurs Biologiques (FNAB). Cette dernière fédère des antennes régionales qui elles mêmes coordonnent les GAB de leurs régions respectives. C'est pourquoi le GAB 85 travaille en collaboration avec la CAB (Coordination Agrobiologique des Pays de la Loire) ainsi que ses homologues des Pays de la Loire. Le réseau du GAB 85 est complété par Interbio Pays de la Loire : l'association régionale rassemblant tous les acteurs de l'AB.

Le GAB 85 compte sur des agriculteur.rices bio investi.e.s pour porter des valeurs communes, c'est pourquoi il fonctionne par adhésion. Les adhérent.e.s sont majoritairement des agriculteur.rice.s de Vendée, bio ou en conversion. Il.elle.s représentent près de 300 des 807 exploitations agricoles bio du département. Les effectifs sont complétés par des adhésions sympathisantes ainsi que des lieux de vente de produits bio locaux.

Bien que le GAB 85 soit un syndicat, il a un fonctionnement associatif. Son Conseil d'Administration (CA) est constitué de 18 agriculteur.rice.s bio dont 4 forment le Bureau. Dans son équipe, le GAB 85 emploie 9 salarié.e.s et une apprentie. Les salarié.e.s sont réparti.e.s comme suit: 3 personnes au pôle technique « tritech », 3 personnes au pôle gestion et communication « trimaran » et 3 personnes au pôle alimentation et territoires « trico ».

Le pôle alimentation et territoires : le trico

Au GAB 85, l'accompagnement de la restauration collective est devenue un champ d'activité à part entière en 2005. C'est l'année de création du premier poste avec des missions ayant attrait à la restauration collective et aux territoires. Si ce poste existe c'est pour mieux informer le public non agricole aux enjeux et intérêts de l'AB. En 2009, ce pôle a été complété par l'arrivée d'un premier poste salarié responsable de l'animation pédagogique. Le GAB 85 fait sa place dans le paysage de l'accompagnement des territoires et de l'animation pédagogique en accompagnant des équipes de restaurants scolaires et en proposant des interventions pédagogiques avec les scolaires. Ainsi, une troisième personne est recrutée en 2012 pour s'occuper de l'accompagnement de la restauration collective. Depuis le pôle a gardé cette ossature même si la répartition des missions a évolué.

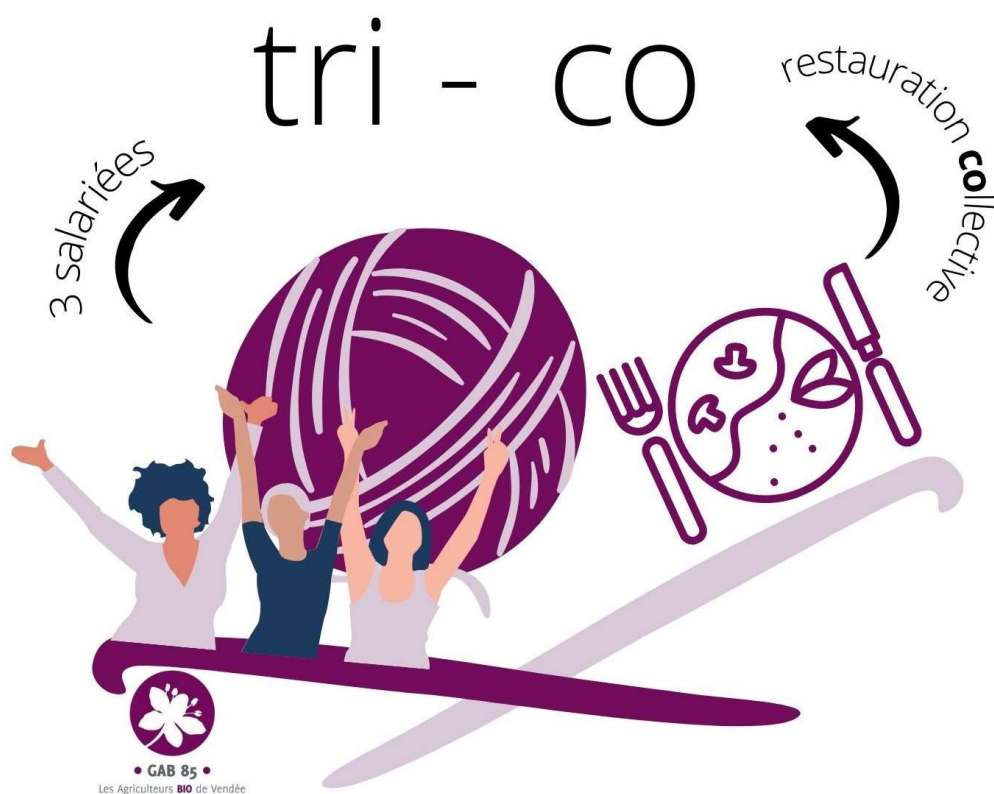


Illustration 1: le trico, les trois salariées du pôle alimentation et territoires

1.1.2 Les objectifs

Le plan d'actions du GAB 85 voté en 2014 pour la période 2014-2020 se base sur trois grands objectifs :

1- Développer les surfaces et les actifs bio en Vendée

2- Renforcer la cohérence des systèmes bio

3- Faire du GAB 85 une référence pour la bio qui est portée par ses adhérent.e.s mobilisé.e.s.

Ces objectifs s'expriment différemment dans chaque pôle. Le point suivant réalise un focus sur le pôle alimentation et territoires. À partir de juin 2021, le plan d'actions et la stratégie du GAB 85 sont formalisés pour les six années à venir. Il se rapprochera des volets d'intervention mentionnés dans le 1.1.3.

Les objectifs du pôle alimentation et territoires

Le plan d'actions du GAB 85 oriente le trico. Voilà, ci-après, comment sont retranscrits les grands objectifs au sein du pôle alimentation et territoires.

1- Développer les surfaces et les actifs bio en Vendée → cela passe notamment par des consommateur.rice.s informé.e.s afin d'encourager une Société favorable à la bio. La visée du GAB 85 est de faire connaître l'AB et ses enjeux par des animations pédagogiques. Même si les salariées portent les valeurs de la bio, leurs interventions ont un but avant tout informatif et non militant.

2- Renforcer la cohérence des systèmes bio → des filières bio locales organisées qui fournissent la restauration collective contribuent à cet objectif. Le GAB 85 accompagne les professionnels de la restauration collective dans la création de partenariats d'approvisionnement avec des producteur.rice.s bio de leur secteur géographique.

3- Faire du GAB 85 une référence pour la bio qui est portée par ses adhérent.e.s mobilisé.e.s. → sensibilisation des acteurs et politiques du territoire par la participation à des Plans Communs Air Environnement et Territoire (PCAET), (PAT) Plans Alimentation et Territoire, Pôle Territorial de Coopération Économique (PTCE).

La visée du trico est de garder une cohérence entre les accompagnements qu'il propose. Par exemple : si les équipes de restauration d'un collège sont accompagnées par le GAB 85, ce dernier peut proposer des actions pédagogiques afin d'informer et faire participer

les équipes pédagogiques ainsi que les élèves de l'établissement. Rassemblées, ces démarches incluent le collège ciblé dans une logique plus globale et cohérente : de la production en passant par la transformation pour terminer par la consommation. Il s'agit par exemple de valoriser le travail des équipes de restauration ou bien limiter le gaspillage. Par ailleurs, ces actions sont des moyens de respecter la loi Egalim.

1.1.3 Les activités

Les activités du GAB 85 s'organisent autour des 3 grands objectifs présentés dans le 1.1.2 En parallèle le GAB 85 organise ses interventions selon les 5 volets suivants :

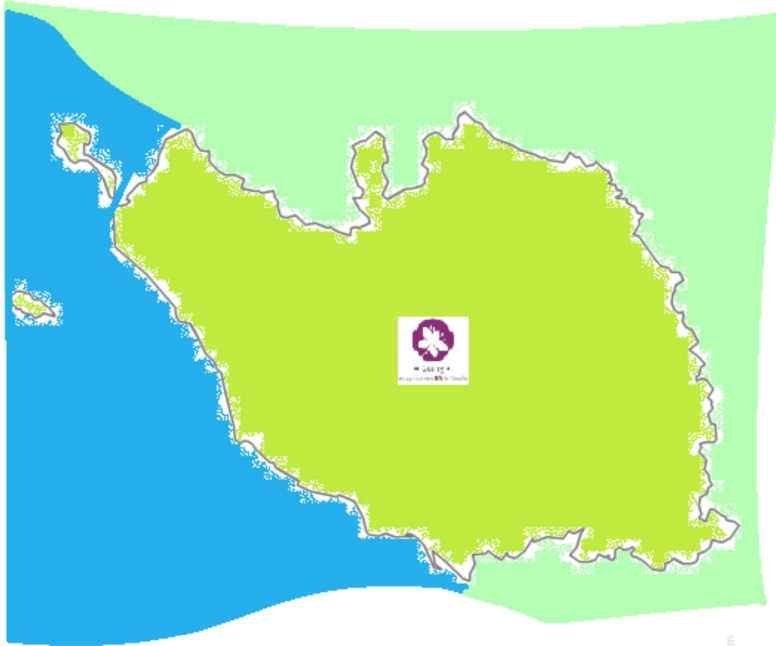
- Encourager les installations et les conversions
- Accompagner et défendre les producteur.rice.s bio en place
- Développer la commercialisation et la restauration collective
- Informier et sensibiliser le grand public
- Intervenir pour développer la bio sur les territoires.

Les activités du pôle alimentation et territoires

Les activités du pôle alimentation et territoires s'insèrent dans le volet *Information et sensibilisation du grand public* par le biais d'animations pédagogiques pour les scolaires. Ces animations peuvent avoir lieu dans l'établissement ou bien dans les fermes adhérentes où les groupes scolaires se déplacent. Ce volet comprend aussi les Défis Foyers à Alimentation Positive qui sont amené à se développer. Le premier a été entamé en 2020 il sera réalisé en collaboration avec une communauté de communes. C'est un projet annuel avec pour objectif d'augmenter la part d'aliments bio et locaux dans les paniers des habitant.e.s d'un territoire sans augmenter leur budget. A cela s'ajoutent des actions ponctuelles (interventions pédagogiques dans les écoles, événements...) menées dans le cadre des PAT ou autres plans à l'échelle territoriale. Le volet *Développer la commercialisation et la restauration collective* passe notamment par l'appui à l'introduction de produits bio dans la restauration collective scolaire. En 2020, l'objectif était d'avoir 20 collèges bénéficiant de l'accompagnement à la cuisine alternative dans leurs services de restauration collective.

Par ailleurs le trico adhère aux valeurs de l'éducation populaire et cela se ressent dans ses activités

1.1.4 Le territoire



Le GAB 85 a ses locaux à La Roche-sur-Yon, préfecture de la Vendée. Ses adhérent.e.s sont réparti.e.s sur l'ensemble du département et ont des productions variées. La commercialisation de leurs produits est basée sur les filières courtes ou longues. Impliqué.e.s de plus ou moins longue date, il.elle.s représentent la diversité des champs d'actions du GAB 85.

Illustration 2: Le département de la Vendée, territoire du GAB 85

Hors de la zone littorale, la Vendée est un département plutôt rural qui laisse la place à une activité agricole diversifiée. Le territoire est occupé à 70 % par des surfaces agricoles, chiffre qui recule continuellement. Malgré son occupation des terres, l'agriculture contribue à seulement 5 % de la valeur ajoutée de l'économie vendéenne. Cependant elle soutient indirectement l'industrie agroalimentaire (deuxième activité économique de Vendée). Par ailleurs le tourisme est la première activité économique de la Vendée. Jusqu'à présent, il a été développé majoritairement sur le littoral. Depuis 2017, le CD 85 envisage de développer les activités nature pour les habitant.e.s et touristes ainsi que de favoriser l'écotourisme afin d'unifier le flux touristique sur l'ensemble du département.

Le GAB 85 s'insèrent logiquement dans un contexte qui comprend : de très forts enjeux de qualité de l'eau, la valorisation touristique des territoires ruraux ainsi que l'encouragement aux bonnes pratiques agricoles.

Les liens au territoire du pôle alimentation et territoires

Le GAB 85 adhère au GRAINE Pays de la Loire qui est le réseau régional d'éducation à l'environnement et à la citoyenneté vers un développement durable. En ce qui concerne la présence de l'Éducation à l'Environnement et au Développement Durable (EEDD) en Vendée, une seule association a pour cœur de métier l'EEDD : la Cicadelle. D'autre part

un CPIE (Centre Permanent d'Initiatives à l'Environnement) est situé à l'Est du département. Les autres structures mènent des activités EEDD de manière régulière ou ponctuelle.

Le pôle alimentation et territoires travaille avec le service de l'Agriculture et de la Pêche et le service Éducation du Conseil Départemental de la Vendée (CD 85) ainsi qu'avec les collectivités territoriales. Les relations avec les élu.e.s sont primordiales car certain.e.s sont réticent.e.s vis-à-vis de l'AB. L'étiquette et les choix politiques que l'AB soulève ainsi que l'implication des élu.e.s dans d'autres syndicats agricoles peuvent être un frein. Cependant ces relations tendent à être facilitées par le Plan biodiversité et climat (mise en action reportée en 2022) par le CD 85. La transition écologique finançant de nombreux projets, les réticences des élus tendent à s'amoinrir.

En 2021, à l'instar des budgets alloués aux PAT et PCAET, le nombre d'appels à projets sur le thème de l'alimentation durable augmente. Depuis plusieurs années, le GAB 85 travaille la thématique alimentaire et ainsi apporte son expertise aux territoires nouvellement engagés. Par ailleurs cette recrudescence d'appels à projets attirent des candidats, comme la Chambre de l'Agriculture et le CPIE, historiquement absents de l'offre pédagogique sur le thème de l'alimentation durable.

Le Réseau local de Vendée a été constitué par la Chambre d'Agriculture de Vendée, le CD 85, et l'Association des maires et présidents de communes de Vendée en vue de « favoriser l'introduction de produits locaux de qualité dans la restauration collective. Ce réseau permet d'accélérer et d'amplifier le développement des circuits alimentaires de proximité »¹. Le GAB 85 est considéré comme partenaire de ce réseau.

¹« Portail de l'observatoire de Vendée: Le réseau local ».



1.1.5 Les partenaires

Le partenariat est l'union de deux entités distinctes afin d'atteindre un objectif commun. Les partenariats sont soumis à des conventions.

Les partenaires du GAB 85 sont divers. Ils peuvent être publics : le CD85 , Vendée Eau, les établissements scolaires, EPTB (Établissement Public Territorial de Bassin). Comme privés : CAB/FNAB, GRAPEA-CIVAM (Centre d'Initiatives pour Valoriser l'Agriculture et le Milieu rural), Biocoop, CER France (Centre d'Economie Rurale), des producteur.rice.s, Manger Bio en Vendée (MBEV), Association de Formation et de Comptabilité Gestion (AFOCQ), Coopératives d'Utilisation de Matériel Agricole (CUMA). Les partenaires peuvent être en lien avec seulement un pôle du GAB 85, ceux spécifiques au pôle alimentation et territoires sont étayés dans le point suivant.



Figure 1: Les partenaires du GAB 85

Les partenaires du pôle alimentation et territoires

Du fait de l'appartenance du GAB à la FNAB, des liens et échanges réguliers sont entretenus avec les pôles pédagogie et territoires des GAB des départements limitrophes. Cela permet le partage d'expériences et d'outils sur plusieurs territoires.

Le GAB 85 adhère au GRAINE Pays de la Loire. Ce réseau soutient le GAB en faisant preuve d'expertise et en mutualisant des outils. Le RYEEDD (Réseau Yonnais d'Education à l'Environnement et Développement Durable) regroupe les structures, basées aux alentours de la Roche-sur-Yon qui ont une part de leur activité en EEDD. Les membres de son CA sont les administrateur.rice.s respectives des structures qui en font partie.



Le RYEEDD n'a pas de raison sociale et, à mon sens, un travail de structuration permettrait au GAB 85 ainsi qu'aux autres membres de bénéficier de liens renforcés entre acteurs locaux de l'EEDD.

La FOL (Fédération des Œuvres Laïques), qui fait aussi partie du RYEEDD, est un partenaire technique régulier du trico. Les visites de fermes se déroulent régulièrement avec l'intervention d'un.e salarié.e de la FOL.

La place des adhérent.e.s peut être ambivalente car il.elle.s forment le GAB 85 mais peuvent aussi faire partie d'une action pédagogique. Tout comme les établissements scolaires qui sont le public cible des actions pédagogiques mais peuvent aussi enrichir de leurs expériences.

A cela s'ajoute Manger Bio en Vendée (MBEV), la Plateforme ESATco (Établissement ou Services d'Aide pour le Travail) et le Réseau Local de Vendée.

1.1.6 Les financeurs

De même que le partenariat, les financements font l'objet de conventions dans lesquelles les conditions de financement ou de subvention y sont stipulées.

Même si les frais d'adhésion participent au budget, ils ne forment pas le cœur de la trésorerie. Le GAB 85 a de nombreux et différents financeurs : la DRAAF (Direction Régionale de l'Agriculture, l'Alimentation et de la Forêt), La Roche-sur-Yon Agglomération, le Conseil Régional des Pays de la Loire, Vivéa formation, l'Agence de l'eau, l'État au travers du plan Ecophyto, l'ADEME (Agence De l'Environnement et la Maîtrise des Énergies), le CD 85. Ces structures font majoritairement bénéficier le GAB 85 de financements publics. Au sein des pôles du GAB 85, les financeurs occupent une place plus ou moins importante suivant l'objet des missions qu'ils supportent.



Figure 3: Les financeurs majeurs du GAB 85

Les financeurs des activités du pôle alimentation et territoires

Pour ce qui est du pôle alimentation et territoires : le CD 85, le Conseil Régional des Pays de la Loire, les collectivités territoriales et l'Ademe sont les financeurs majeurs. En 2020, le budget du trico a été de 168 000 € ce qui représente 14 % du budget total du GAB 85.

Le CD 85 donne une enveloppe commune pour l'ensemble des activités du GAB 85 dont 21 888€ sont destinés aux actions en restauration collective (scolaires et EHPAD). Par ailleurs le CD 85 est l'unique financeur de l'accompagnement des collèges en finançant 80 % ce qui laisse 20 % d'autofinancement. C'est pourquoi ses conditions sont importantes et donnent la ligne directrice notamment aux projets collèges.



1.2 Appropriation des thèmes de l'agriculture et de l'alimentation par les équipes pédagogiques des établissements scolaires : quelle est l'origine de cette problématique ?

1.2.1 Les choix terminologiques

Appropriation : *Action de s'approprier une chose, d'en faire sa propriété.*² En ce sens le GAB 85 cherche à ce que les enseignant.e.s fassent des thèmes développés ci-après, des thèmes qui leur sont familiers.

Alimentation : *Action de fournir à un être vivant ou de se procurer à soi-même les éléments nécessaires à la croissance, à la conservation.*² Les actions pédagogiques du GAB 85 cherchent à ce que son public fasse le lien entre alimentation et agriculture. Par ailleurs, on parle d'alimentation éco-responsable.

Agriculture : *Activité ayant pour objet principalement la culture des terres en vue de la production des végétaux utiles à l'homme et à l'élevage des animaux; accessoirement l'élevage des animaux. Ensemble des moyens nécessaires à cette production.*² Dans le cadre du GAB 85, on aborde avant tout l'AB. S'informer des valeurs de cette dernière est une base à la compréhension des animations pédagogiques du GAB 85.

Équipes pédagogiques des établissements scolaires : par ce terme on vise en premier lieu les enseignant.e.s des collèges vendéens.

Accompagnement : *Action de servir de guide ou de protecteur à une personne. Il y a dans l'accompagnement l'idée de déplacement vers un but.*² Absent de la problématique, car assez restrictif, je trouve cependant ce terme stratégique pour répondre au questionnement soulevé.

Autonomisation : *Fait de devenir autonome.* En pédagogie on parle d'autonomie comme d'une « *Organisation scolaire telle que les écoliers participent, dans une mesure plus ou moins grande, au choix des matières enseignées et à la discipline générale de l'école, de manière à apprendre à se gouverner eux-mêmes* »³. C'est cette définition qui me paraît plus adaptable aux équipes pédagogiques. Cependant sa dimension scolaire peut décrédibiliser l'autonomisation auprès d'un public adulte.

²« Centre National de Ressources Textuelles et Lexicales ».

³Piéron, « Psychologie de l'enfant et pédagogie ».

Au début, au sein du trico, nous parlions surtout d'autonomisation car c'était le mot employé par le CD85. Mais ce terme sous-entendrait que l'on mésestime les capacités et pré-requis des équipes pédagogiques. Nous avons ensuite plutôt utilisé le concept d'accompagnement. Mais nous nous sommes retrouvées face au même souci terminologique que pour l'autonomisation. La notion de processus était pour moi importante. En ce sens l'appropriation sous-entendait ce qui ne relevait pas des enseignant.e.s mais qui viserait à le devenir.

1.2.2 Chronologie de la problématique

L'œil du GAB 85

Les salarié.e.s du GAB 85 ont entamé une réflexion sur la transmission des savoirs et savoirs-faire au sein de la structure. Cela suppose, au-delà de la volonté de chacun.e, la mise en place de d'un suivi (par le biais de documents types, de protocoles...) et d'organisation (réfection de l'architecture de l'arborescence du serveur informatique, temps de transmission de compétence...). Par extension, cette démarche inclue les équipes pédagogiques des établissements scolaires. En effet, en proposant par exemple d'animer des ateliers lors des visites de ferme, les enseignant.e.s deviennent partenaires et collaborateur.rice.s de l'animatrice pédagogique du GAB 85.

La prise de poste en août 2020 de Marie (l'animatrice pédagogique actuelle) a rendu saillant le besoin de rendre facilement autonomes les personnes qui vont mener des animations. Le temps de préparation des animations a augmenté par rapport à sa prédécesseure car Marie a dû s'adapter à ses nouvelles missions ainsi que les remanier au gré des contraintes liées au contexte sanitaire. Afin que la subvention du CD 85 concorde avec le temps de travail réel nécessaire à la préparation d'animation ainsi qu'au besoin d'évolution de son pôle, le trico a demandé une rallonge de 10 000€ au CD85. Ce dernier a accepté, à condition que le trico travaille sur des moyens d'autonomiser les enseignant.e.s.

L'œil des enseignant.e.s

En parallèle, la loi de refondation de l'École fait entrer l'éducation au développement durable dans le code de l'éducation dès 2013. Considérée comme « un volet essentiel de la stratégie nationale de transition écologique pour un développement durable »⁴,

⁴« L'éducation au développement durable | Ministère de l'Éducation Nationale de la Jeunesse et des Sports ».

l'éducation au développement durable s'introduit dans les programmes scolaires. Pour cela les enseignant.e.s doivent s'y adapter en la faisant apparaître notamment dans leurs disciplines mais aussi à des moments spécifiques (par exemples des actions éducatives conduites par des partenaires) et plus globalement dans les projets d'établissements. Additionnée au programme scolaire qui aborde l'agriculture en cycle 3, l'éducation au développement durable crée un besoin auquel les actions pédagogiques du GAB 85 répondent.

Quelles ont été les évolutions de la demande ?

Auparavant, le CD 85 voulait limiter à 3 ans la durée du financement d'animations pédagogiques par collège. Après 3 ans d'aide départementale, l'établissement bénéficiaire devait utiliser ses propres fonds. Finalement, comme il y a eu de l'intérêt pour les animations, et notamment pour les visites de ferme, le GAB 85 a pu faire financer par le CD 85 ces actions chaque année. Ces dernières ont pour public cible les scolaires. Depuis, la démarche d'accompagnement des collèges a évolué, car au départ l'idée était que l'ensemble des collèges puisse en bénéficier. Dans la réalité, on observe des écarts d'investissement et de motivation entre les établissements. Certains collèges préfèrent porter d'autres actions et thématiques, ce qui ne laisse plus de place à la problématique de l'alimentation et de l'agriculture. Ainsi, le GAB 85 a choisi de travailler avec les plus motivés, car c'est avec eux qu'il peut avoir le plus de résultats et qu'il peut aller plus loin.

En 2020 il était déjà mentionné, dans la fiche action du GAB 85 à destination du CD 85, des temps de formations et/ou d'information des adultes (sur l'Agriculture Biologique, l'encadrement des temps de repas). Ces temps, adressés aux équipes de cuisines, avaient lieu en parallèle des tables de dégustation proposées dans leurs collèges.

Après avoir obtenu l'augmentation de financement, et comme c'était un exemple du CD 85, nous avons surtout pensé à adapter des outils et à en créer afin qu'ils conviennent aux enseignant.e.s (pour que ce soit clé en main). Cependant, cela comprenait continuer à travailler avec les même collèges « motivés », ce qui n'est pas une fin en soi. En effet, collaborer sous un autre format avec des nouvelles équipes pédagogiques est l'opportunité pour le GAB 85 de véhiculer au maximum ses valeurs sans augmenter son temps de travail. Cela signifie augmenter la part de bio-local dans les restaurants scolaires ainsi que permettre aux futurs consommateurs de faire des choix éclairés.

1.2.3 Les enjeux de l'appropriation des thèmes de l'agriculture et de l'alimentation par les équipes pédagogiques des établissements scolaires

Utilisée dans le monde de l'entreprise, la synthèse SWOT (Strength, Weakness, Opportunity, Threat) est un outil qui permet de cibler les objectifs d'un projet en se basant sur ses facteurs internes et externes.



Figure 5: SWOT de l'appropriation des thèmes de l'agriculture et de l'alimentation par les équipes pédagogiques des établissements scolaires

Dans un premier temps, cette synthèse dévoile l'intérêt et le soutien particulier que le GAB 85 devra apporter aux équipes pédagogiques. Sa démarche devra particulièrement s'adapter aux besoins des enseignant.e.s si l'on veut qu'elle ait un pas d'avance sur les nouveaux acteurs qui proposent du contenu pédagogique sur l'alimentation et l'agriculture.

Pour cela la production et l'adaptation d'outils en lien avec les programmes scolaires sera nécessaire. Par ailleurs, l'inclusion accrue des enseignant.e.s dans la création de leurs projets rendra d'autant plus original et personnalisé l'accompagnement du GAB 85.

Dans un second temps, la synthèse laisse à voir que le GAB 85 a sa place dans le territoire et a développé son réseau. Malgré cela créer un lien étroit avec les équipes pédagogiques des établissements partenaires, serait une manière de pérenniser et sécuriser les partenariats déjà en place. En ce sens, le GAB 85 bénéficierait d'une solide base d'équipes pédagogiques expérimentées pour, par la suite, toucher celles des établissements nouvellement intéressés.

Cependant avant de ce faire, le GAB 85 aura besoin de passer par une étape de structuration de l'offre pédagogique. C'est à dire rendre facilement accessible aux personnes susceptibles d'animer, les supports et contenus qui leurs sont destinés.

Plus largement, le GAB 85 a besoin de transmettre les valeurs de ses adhérent.e.s au grand public. Si le CD 85 encourage le GAB 85 à répondre à ce besoin et lui accorde sa confiance, c'est parce que lui aussi cherche à défendre l'intérêt général. Par ailleurs, les interventions pédagogiques effectuées pour les collèges pourront être réajustées à d'autres publics. Par extension, les savoirs facilement transmis par le GAB 85 aux enseignant.e.s, le seront à l'interne comme à l'externe. Tout cela répond à une logique d'optimisation du temps de travail.

Pour répondre à ces enjeux, le trico bénéficie de près de 20 ans d'expérience dans l'accompagnement de la Restauration Hors Domicile (RHD) ainsi que de son réseau.





En bref

Le GAB 85 est une structure connue des élu.e.s vendéen.ne.s tout comme des professionnel.le.s du monde agricole. Avec la démocratisation de la bio et les enjeux environnementaux, le GAB 85 s'allie aux politiques et projets locaux en tant qu'acteur d'intérêt public. Le CD 85 lui accorde sa confiance et ce, depuis plusieurs années.

L'introduction de produits bio en RHD et son accompagnement favorise la sensibilisation et l'information du grand public sur le thème de l'AB. Côté pédagogie et RHD, le trico a développé son réseau d'établissements scolaires. Les liens avec ces derniers ont évolué en fonction de leurs besoins et des capacités du GAB 85. A présent, les conditions de financement du CD 85 couplées à l'envie de rénover l'offre pédagogique, conduit le GAB 85 à façonner l'accompagnement des équipes pédagogiques partenaires d'autant plus en fonction de leurs besoins.

2 ÉTUDE DE LA PROBLÉMATIQUE, MÉTHODOLOGIE

DE TRAVAIL

Tout d'abord j'évoquerai l'existant et ce qui est déjà en place, ensuite j'évaluerai les objectifs à atteindre, pour finir je proposerai des moyens à mobiliser pour atteindre ces objectifs.

2.1 Qu'est-ce que le projet collèges ?

Les conditions et les moyens

Depuis 10 ans, le GAB 85 accompagne la RHD. Au départ l'idée suppose que chaque collège puisse participer. Dans la réalité, certains sont très motivés, alors que d'autres sont investis dans des sujets différents et donc ne font ni visites de fermes ni interventions avec le GAB 85. Ainsi, afin de privilégier la qualité de ses services, le projet d'accompagnement en restauration collective restreint désormais à 20 collèges bénéficiaires par an même si de nouveaux établissements s'intéressent aux actions du GAB 85.

Les subventions allouées par le CD 85 au GAB 85 pour le projet collèges date de 2004. En finançant le projet collèges, le CD 85 cherche à soutenir :

- L'optimisation de la réussite de l'introduction de produits bio locaux dans la restauration scolaire des collèges
- L'implication de tous les acteurs de l'établissement autour d'un projet en faveur de la bio locale
- L'intégration d'objectifs dans les projets d'établissement
- L'appui aux producteurs et filières biologiques locales
- La capitalisation du travail mené, la diffusion des expériences

Même si l'animation pédagogique n'est pas à l'origine de la création du GAB 85, la RHD représente près de deux tiers de l'enveloppe totale allouée par le CD 85. Pour les animations pédagogiques, près de 22 000 € ont été versés par le CD 85 pour un coût total d'action de 25 000€ en 2020. La pédagogie a mobilisé cette année une animatrice et moi-

même. Avoir quelqu'un en alternance a été l'opportunité de soutenir les actions pédagogiques et leur actualisation.

Pour ce faire, le CD 85 a accepté d'augmenter le budget RHD de plus d'un quart. Des bilans intermédiaires sont réalisés en cours d'année scolaire avec les services Agriculture et Éducation du CD 85. Un bilan annuel complet est réalisé en fin d'année civile pour évaluer l'impact de la démarche et faire évoluer les accompagnements.

Les configurations actuelles

La loi EGalim impose depuis 2019 aux restaurants scolaires d'utiliser 50 % de produits alimentaires de qualité et durables, dont au moins 20 % de produits biologiques. De plus, à titre expérimental l'ensemble des établissements doivent proposer au moins un repas végétarien par semaine. Ces mesures impliquent la formation des équipes de cuisine mais aussi l'information des usagers des restaurants. Le pôle alimentation et territoires du GAB 85 répond à ces obligations récentes en proposant des interventions pédagogiques auprès des usagers et un accompagnement des professionnel.le.s de la restauration. Par ailleurs, l'inclusion de l'éducation au développement durable dans les programmes scolaires a amplifié l'intérêt des enseignant.e.s pour l'agriculture biologique et l'alimentation durable.

Dans le projet collèges, le GAB 85 est contacté par les enseignant.e.s avec des plans en tête ou bien à coconstruire. Ensuite, suivant leurs envies et besoins, l'animatrice pédagogique peut leur faire parvenir des fiches de présentation des activités en lien avec la ou les thématiques qu'il.elle.s souhaitent aborder. Ces fiches de présentation sont basiques et adaptables à chaque demande (voir Annexe A).

En suivant la même logique, des temps d'échange sont organisés par l'animatrice pédagogique avec les enseignant.e.s par téléphone, par e mails, lors de rencontres au collège ou bien sur une ferme. Les enseignant.e.s avec lequel le GAB 85 travaille sont « relativement chevronnés [qui] peuvent mettre en œuvre une pédagogie du projet »⁵. Ces temps permettent de préparer l'intervention (visite de ferme, animation en classe...) et d'en modifier le contenu. Les enseignant.e.s habitué.e.s relancent le GAB 85 chaque année pour souvent programmer une intervention similaire à la précédente. En conséquence, les temps de préparation et d'organisation s'amenuisent. Si l'enseignant.e souhaite aborder de nouvelles thématiques, c'est l'occasion pour le GAB 85 de créer de

⁵Bordallo et Ginestet, *Pour une pédagogie du projet*.

nouveaux outils pédagogiques. La fabrication de ces derniers peut aussi être motivée par l'actualité ou bien de nouvelles activités agricoles dans les fermes hôtes.

Si globalement les activités proposées par le GAB 85 ont des thématiques récurrentes, c'est une des raisons pour laquelle certains supports ludiques ou documents tendent vers l'obsolescence sinon l'oubli.

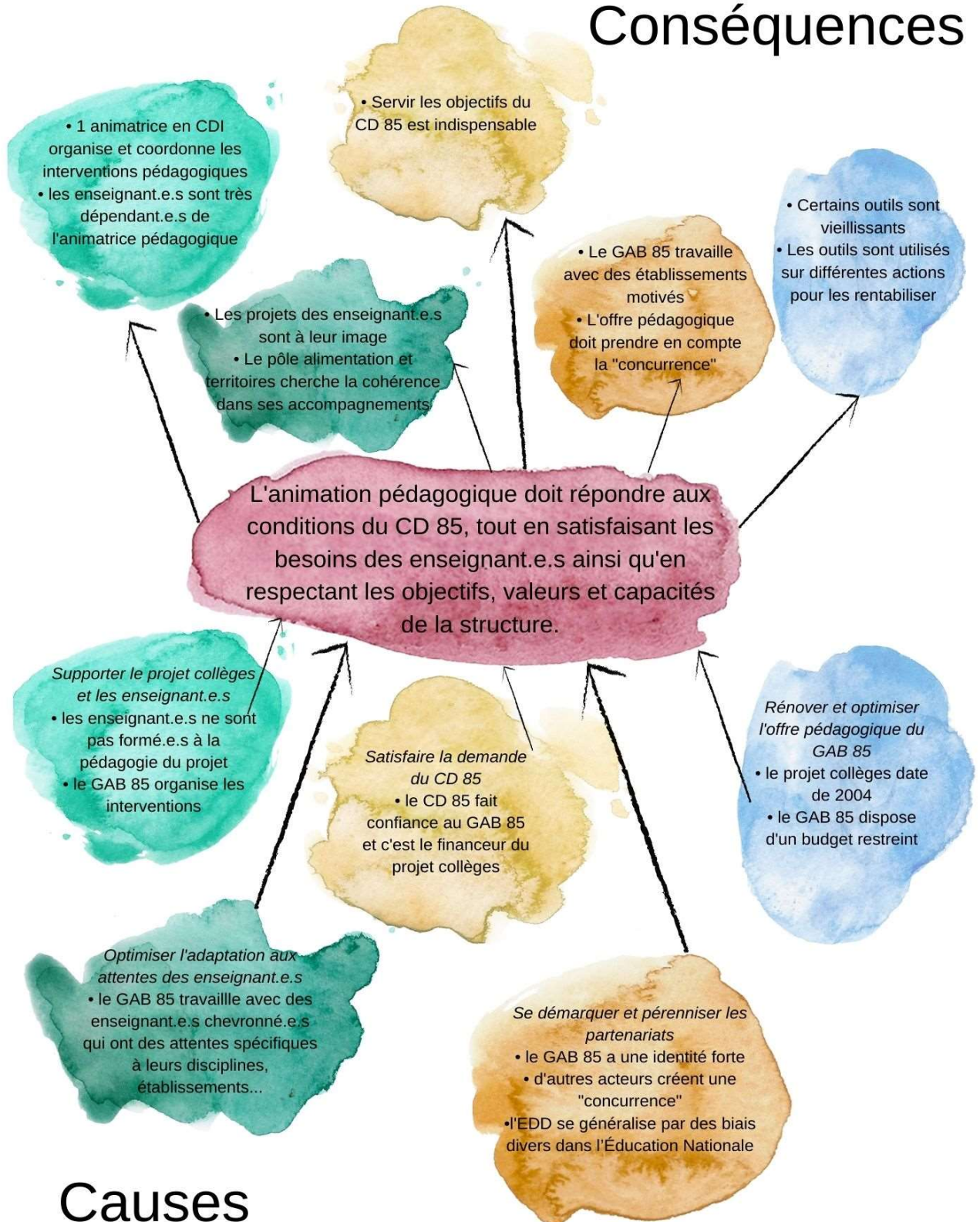
Par ailleurs, le GAB 85 est à présent entouré de nouveaux antagonistes sur le marché des animations abordant l'agriculture et l'alimentation. En effet, des structures avec lesquelles le trico n'a pas de partenariat (Chambre d'Agriculture 85, les Petits Débrouillards 85, CPIE, ELISE, indépendants) commencent ou envisagent des interventions pédagogiques potentiellement concurrentielles.

Concernant l'accompagnement, le pôle technique du GAB 85 utilise déjà des méthodes d'apprentissage par les pairs. Par exemple les agriculteur.rice.s qui participent aux groupes d'échanges techniques en bénéficient car il.elle.s partagent le même métier. Au-delà du GAB 85, c'est une pédagogie utilisée par l'éducation populaire qui porte des valeurs auxquelles la structure adhère. Si l'on reprend la notion d'accompagnement « produit » ou « processus » de Patrice Bouyssière, il est visible que pour l'instant, le pôle alimentation et territoires propose un accompagnement « produit » plutôt que « processus ». C'est à dire que des actions et services sont présentés par le GAB 85 clé en main, mais ne sont pas réalisés avec/par leurs bénéficiaires.

Pour illustrer les conditions actuelles du projet collèges et leurs conséquences sur la problématique, une « palette à problème » est visible à la page suivante.



Conséquences



Causes

Figure 6: Palette à problème, réfléchir les causes et les conséquences sur la problématique

2.2 Quels objectifs pour répondre aux enjeux de la problématique ?

Mieux supporter les projets des enseignant.e.s

Afin de supporter les projets des enseignant.e.s, l'animatrice pédagogique devra adapter son rôle ainsi que coordonner les équipes pédagogiques des collèges. Cela aura pour but d'augmenter l'importance des enseignant.e.s dans la mise en place et la continuité de leurs projets.

Optimiser l'adaptation aux attentes des enseignant.e.s

Pour s'ajuster aux enseignant.e.s, il serait idéal que le GAB 85 bénéficie de l'expérience des enseignant.e.s « chevronné.e.s ». De plus, en prenant en haute considération les préférences de ces dernier.ère.s, répondre à leurs besoins sera plus aisé. Leur attrait pour la pédagogie du projet pourra aussi faire office de démocratisation de cette dernière.

Par ailleurs, il me semble qu'informer les enseignant.e.s des possibilités de la pédagogie du projet sera un premier pas vers leur autonomie. En effet, encourager les enseignant.e.s à se professionnaliser par la pédagogie du projet, sera l'occasion pour cette dernière de sortir du cadre de l'enseignement professionnel. La mise en place de telles méthodes, au-delà de l'expérience de l'enseignant.e, nécessite la mise en situation de partenariat afin d'illustrer son utilité sociale.

« Si la pédagogie du projet est bien articulée entre les trois pôles du rationnel, de l'affectif et du social, alors elle est à développer dans l'ensemble du système éducatif. Elle témoigne ainsi de la professionnalisation grandissante du métier d'enseignant, véritable spécialiste des apprentissages. »⁶

⁶Bordallo et Ginestet.



Satisfaire la demande du CD 85

Si l'on veut être en concordance avec les demandes du CD 85, il faudrait travailler avec de nouveaux établissements, enseignant.e.s, disciplines scolaires. Cela signifie créer cohérence et implication des équipes pédagogiques dans les projets engageant l'ensemble de leur établissement. D'autre part, il sera nécessaire de justifier au CD 85 le temps passé à la création de supports et de démarches pour autonomiser les enseignant.e.s.

Se démarquer et pérenniser les partenariats

Dans le but de proposer un accompagnement original, le GAB 85 devra se démarquer des structures antagonistes sur le marché. Proposer des activités toujours fidèles aux valeurs du GAB 85 est indissociable de ce but.

Le GAB porte depuis sa création un regard novateur et alternatif sur son environnement social, naturel, économique. C'est pourquoi l'EEDD est pour lui un moyen d'informer, sensibiliser et encourager à la réflexion personnelle et non pas de faire adhérer coûte que coûte à ses idées. L'approche des enseignant.e.s peut s'expliquer par : « L'introduction de la notion de développement durable dans le système éducatif interpelle les conceptions plus ou moins explicites de la formation, depuis celles qui imprègnent les pratiques enseignantes jusqu'à celles qui inspirent les 'pilotes' de l'appareil éducatif. S'agit-il de formater des agents d'exécution, de convertir à un nouveau modèle, ou de former des acteurs compétents et des citoyens dotés d'une capacité de compréhension et de jugement ? En d'autres termes prendre au sérieux la rupture paradigmatique induite par le développement durable, n'exige-t-il pas de rompre avec certaines formes de pédagogie traditionnelles ? »⁷

Rénover et optimiser l'offre pédagogique du GAB 85

Cette nouvelle démarche est l'occasion pour le GAB 85 de renouveler ses outils. Avoir des supports attrayants et qui se prêtent bien à la prise en main de manière autonome serait un exemple concret du travail effectué.

⁷Fleury et Fabre, *Peut-on enseigner autrement ? Une expérience de formation d'enseignants.*

2.3 Quelles sont les solutions envisagées ?

2.3.1 Ce que le GAB 85 renouvelle, met de nouveau en place, les tâches que j'ai soutenues

Mieux supporter les projets des enseignant.e.s

Afin d'appuyer les enseignant.e.s, le trico envisage de s'inspirer du fonctionnement des groupes d'échanges techniques. Cela comprend des journées à thématique regroupant des professionnel.le.s animées par un.e salarié.e du GAB 85. Des intervenant.e.s et expert.e.s peuvent y être convié.e.s. A l'occasion des regroupements, les participant.e.s se rencontrent, échangent leurs connaissances, peuvent s'organiser et mutualiser leurs expériences ou encore visiter des lieux d'intérêts. Donc, c'est un moyen entre personnes de même profession de s'inspirer et/ou conseiller afin de progresser dans leurs pratiques.

En parallèle des outils de facilitation semblent nécessaires. J'ai remodelé l'ensemble des fiches de présentation des activités de manière à ce que leur design soit plus attractif. Modifiables en ligne, elles présentent les avantages d'avoir un format léger et de ne pas pâtir des modifications involontaires dues au passage par différentes versions de logiciel. Leur contenu n'est pas trop fourni afin de laisser les séquences de l'intervention plus modulable. Pour compléter ces fiches de présentation et les étayer, j'ai amorcé l'utilisation systématique de fiches pédagogiques (Annexe F). Au-delà de la tâche de mise en forme, c'est une nouvelle routine de travail à mettre en place pour l'équipe.

Dans la même veine, ont été créés des outils de manière à ce qu'ils soient aisément pris en main. Peut être cité le Rallye à la ferme dont le GAB 44 est à l'origine, ou encore une animation portant sur la vie de la haie, un support de type « constellation » abordant le bien-être animal... Tous, sans exception, sont pourvus de fiches pédagogiques sinon d'un guide d'utilisation. Ils ont été pensés ou modifiés afin de rendre simple la prise en main pour quelqu'un qui n'est habitué à les animer. Par ailleurs les outils sont continuellement pensés pour être ludiques et manipulables, qu'ils soient attrayants pour un public large et soient de nature résistante afin d'être réutilisés

Pour finir, la valorisation de ce que les enseignant.e.s réalisent me semble un moyen de les soutenir. Pour cela, j'imagine que la conception d'une newsletter de la pédagogie du GAB 85 serait un format intéressant. Pourraient se trouver dans la newsletter : les nouveaux supports qui ont été créés/utilisés cette période, une idée de mini-animation à

effectuer en classe, un témoignage d'enseignant.e.s ou d'un.e professionnel.le de l'EEDD sinon de l'école dehors, les prochains rendez-vous, un encart « saisonnalité » (voir annexe B). Car demandant du temps de réalisation, cette actualité devrait avoir pour public cible les enseignant.e.s de tous niveaux et disciplines confondus. Le travail ne serait pas rentabilisé s'il touchait uniquement les professeurs des collèges déjà accompagnés mais serait un bon moyen de garder contact tout au long de l'année ou bien donner envie de participer à de nouvelles équipes pédagogiques.

Optimiser l'adaptation aux attentes des enseignant.e.s

Pour sonder les enseignant.e.s, le faire en deux temps sera stratégique. Un premier questionnaire court (Annexe C) et avec pour objectif de sélectionner les enseignant.e.s susceptibles de faire partie du groupe de travail. Le second questionnaire (Annexe D) sera quant à lui voué à cibler les besoins des enseignant.e.s intéressé.e.s. Les réponses à ce questionnaire pourront orienter le travail de l'animatrice pédagogique. Idéalement la diffusion de ces questionnaires aurait lieu en début d'année scolaire, période majeure pour les réservations d'interventions. Le déroulé de diffusion est représenté sous forme d'un rétroplanning qui comprend le reste des actions liées à la problématique (Annexe E).

Toujours dans l'idée de personnaliser l'accompagnement des enseignant.e.s, la mise en action d'un protocole de suivi des enseignant.e.s serait un manière d'en stabiliser le contenu. Ce suivi s'inspirerait des rendez-vous installation (premier contact où le porteur de projet présente ce qu'il aimerait créer, échange sur ses difficultés...) menés par les salarié.e.s GAB 85. Aussi il se baserait sur un récapitulatif des informations, des étapes à suivre, des dates pour prendre des nouvelles, des contacts donnés, des outils prêtés et l'avis du.de la bénéficiaire. Un fichier de suivi en ligne pourrait être complété par l'enseignant.e et l'animatrice du GAB 85.

Afin de mieux comprendre et de représenter la voix de l'ensemble des enseignant.e.s, un groupe pilote de 3 ou 4 enseignant.e.s pourrait être formé sur la base du volontariat. Se réunissant et se consultant plus souvent que le reste des équipes pédagogiques, ce groupe pourrait travailler de concert avec l'animatrice pédagogique et être les fondations de la démarche d'autonomisation. Par ailleurs, il pourrait créer de nouvelles animations ou donner des pistes à l'animatrice.

D'autre part, l'équipe du pôle alimentation et territoires devra avancer avec la connaissance de l'obstacle épistémologique des représentations sur ce qu'est enseigner, le métier d'enseignant, la pédagogie. L'objectif est d'aider les enseignant.e.s à passer

d'une conception informative « propositionnelle » du savoir à l'idée de « savoir-outil ». (Astofoli 1992). Ce faisant il.elle.s « dépasseront la dichotomie entre études de cas, activités de terrain et cours disciplinaires »⁸

« Pour l'enseignant il s'agit donc de :

- mettre en relation les savoirs qu'il veut faire acquérir à ses élèves, et leurs besoins, tels qu'ils apparaissent avant l'apprentissage
- faire l'inventaire des ressources et des contraintes de la situation et concevoir des scénarios de classeur
- choisir un scénario et élaborer, dans un contexte donné, une séquence de classe adaptée aux besoins des élèves
- prévoir des moments, des modalités d'évaluation des apprentissages visés »⁹

Satisfaire la demande du CD 85

Quant à répondre aux conditions de financement, la première étape est la déclaration du temps de travail accordé à la problématique.

Plus concrètement, la création de mallettes pédagogiques et d'outils est un fruit du travail de fond rendu palpable et matériel. Les présenter au CD 85 lors des bilans au travers de courtes vidéos par exemple serait un moyen de les mettre en valeur.

Grâce à la démarche de suivi des enseignant.e.s on pourra évaluer leur satisfaction et prouver que le GAB 85 leur offre un accompagnement. Dans la même dynamique, la visibilité de ce que les enseignant.e.s font par le biais de la newsletter, aura aussi une fonction de valorisation du travail mené.

Se démarquer et pérenniser les partenariats

Au-delà de la question logistique (stockage du matériel, inventaire...) l'avantage d'un matériel récent et original par rapport à un vieillissant est d'avoir un moyen de se différencier des nouvelles structures proposant des activités similaires. Structures avec lesquelles le trico n'a pas encore de partenariat.

⁸Fleury et Fabre.

⁹Bordallo et Ginestet, *Pour une pédagogie du projet*.

Alors, rencontrer les différentes structures qui souhaitent échanger autour de leurs actions pédagogiques sur l'alimentation et l'agriculture, serait un moyen de s'accorder sur la couverture de l'offre si ce n'est créer un partenariat.

D'autre part, développer des outils avec des pédagogies alternatives participera à l'originalité de l'offre du trico. Pour cela, former l'équipe à l'école dehors ou bien aux pédagogies alternatives serait un moyen d'accélérer la prise de cette nouvelle teinte.

Une fois les enseignant.e.s autonomes il faudra être vigilant à ce que le discours reste intact pour porter les valeurs du GAB 85. Car « Faire de l'EEDD, implique en effet, pour certains de croire en des valeurs souvent assez confusément énoncées mais s'étendant à la défense de l'environnement à la solidarité et à la réduction des inégalités. » ¹⁰

Rénover et optimiser l'offre pédagogique du GAB 85

Cette nouvelle demande du CD 85 est l'occasion de faire un point sur les outils existants, mais aussi leur évolution et comment souhaite-t-on gérer les prochains. A mon sens, le travail de structuration et d'harmonisation de l'offre pédagogique effectuera une bonne partie de la tâche. C'est ensuite des méthodes et une routine à maintenir afin que les outils ne tombent pas en désuétude. On peut imaginer un point annuel sur l'inventaire des outils pédagogiques et un tri, une mise à jour de ce qui est toujours présent ou bien ce qu'il manque.

¹⁰Boyer et Pommier, « La généralisation de l'Éducation à l'Environnement pour un Développement Durable vue par les enseignants du secondaire ».



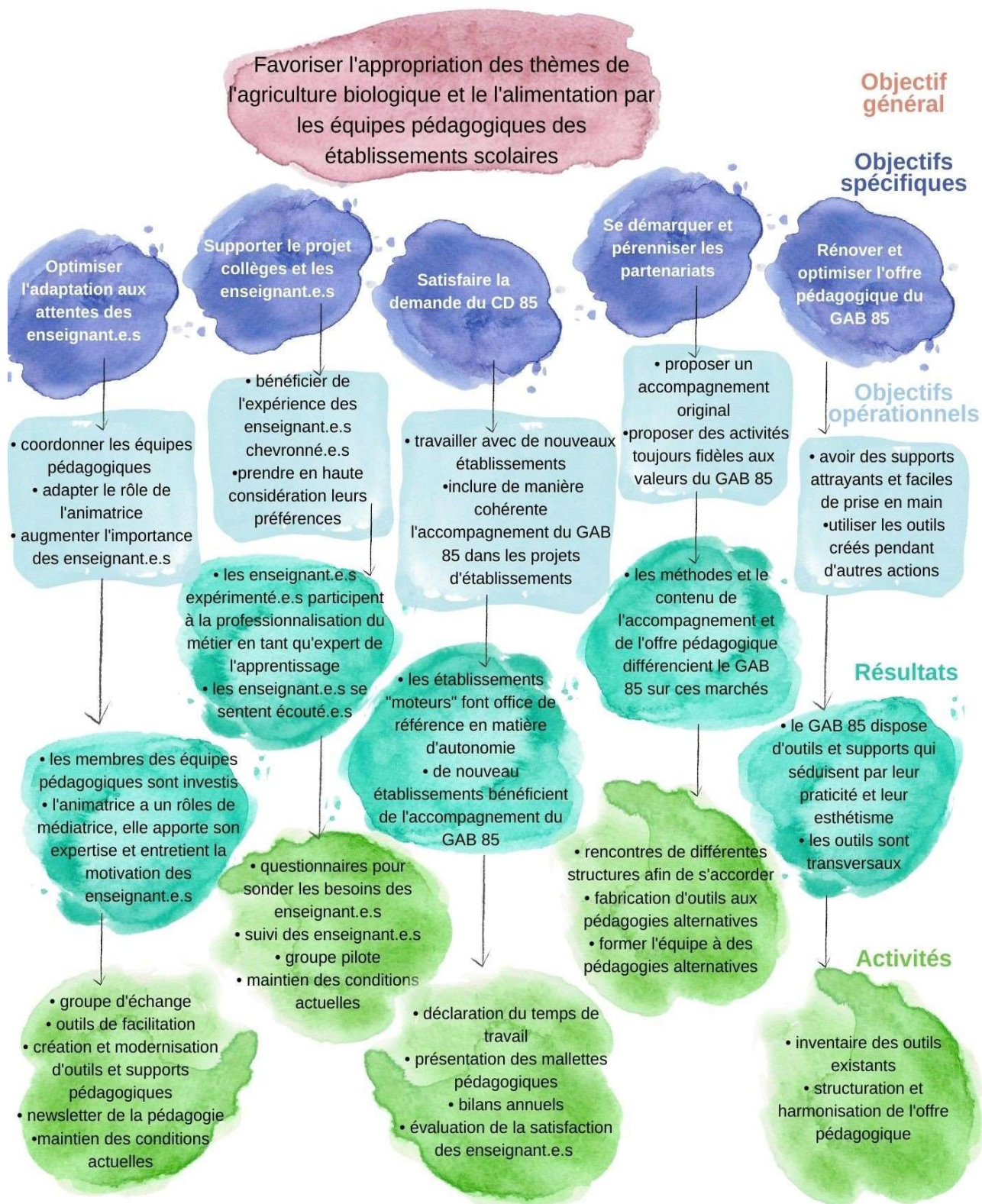


Figure 7: Palette à objectifs, réfléchir aux objectifs opérationnels et leur réalisation

2.3.2 Mes méthodes d'organisation et de travail avec mes collègues pour cette problématique

Les temps d'échanges

Afin de mener à bien cette réflexion, j'ai profité des temps de réunion d'équipe et de trico pour mieux comprendre les enjeux de la structure. Les réunions du trico, qui ont lieu tous les 2 à 3 semaines, ont pour objectif d'échanger sur les projets et tâches en cours ou à venir qui touchent les membres du trico. Ces réunions ont été le lieu d'évaluation de l'avancée et du contenu de mon mémoire. A cela s'ajoutent des échanges avec les salarié.e.s du GAB 85 qui m'ont permis de répondre à des questions spécifiques. Pour organiser ce genre de point, j'ai bénéficié du fonctionnement de l'équipe salariée qui participe au « flash ». C'est un rendez-vous d'environ un quart d'heure qui a lieu chaque semaine au même créneau et a pour but de fixer un temps pendant lequel chacun.e est disponible pour demander ou recevoir une information des collègues.

Les moyens techniques

J'ai trouvé les conventions et les informations de présentation de la structure sur le serveur informatique du GAB 85. C'est un moyen de partage et de conservation de documents assez fiable qui permet aussi de travailler à distance avec les collègues.

De mon côté j'ai créé des documents de réflexion et d'organisation. J'ai en partie eu l'usage d'un rétroplanning. Il m'a surtout permis d'évaluer le temps que je devais et pouvais consacrer pour répondre à cette problématique et à rédiger mon mémoire. Je me suis aussi basée sur un premier document porté sur les besoins et attentes des enseignant.e.s. Dans ce dernier, je reprends des grandes catégories de besoins pour monter un projet avec les points de vigilance à avoir ainsi que les solutions pour anticiper les écueils. Par ailleurs j'ai répertorié mes documents ressources et de réflexion dans un classeur. Il me permettait aussi de suivre l'avancée de ma rédaction car j'y insérais des listes de tâches à réaliser selon mon plan.

Donc, la création des supports cités dans le 2.3.1, découle de ces moyens techniques initiaux.

En bref :

L'objectif général du GAB 85 est de véhiculer ses valeurs. Ainsi, il le fait par le biais d'interventions pédagogiques et l'accompagnement des professionnels. C'est pour quoi le GAB 85 porte le projet collèges depuis 2004.

A présent, il profite de son expertise et de son réseau d'établissements scolaires. Ces derniers renouvellent leur engagement chaque année car satisfaits de la configuration suivante : prise de contact avec l'enseignant.e porteur du projet, proposition d'actions en fonction des thématiques souhaitées, visite de préparation, intervention. Même si ce schéma fonctionne, il ne répond pas tout à fait aux demandes du CD 85 (qui subventionne 80 % du projet collèges), car il ne touche pas encore suffisamment d'établissements. En effet le GAB 85 a fait part de son constat au financeur : les moyens humains et financiers limitent l'envergure de l'action du projet collèges. Alors, la proposition du CD 85 est d'accorder une augmentation du budget à condition qu'un travail soit fait pour autonomiser les enseignant.e.s.

Afin de répondre à cette nouvelle problématique, le GAB 85 a comme objectifs :

- Mieux supporter les projets des enseignant.e.s
- Optimiser l'adaptation aux attentes des enseignant.e.s
- Satisfaire la demande du CD 85
- Se démarquer et pérenniser les partenariats
- Rénover et optimiser l'offre pédagogique du GAB 85

3 RÉSULTATS, ANALYSES ET PERSPECTIVES

3.1 Résultats des étapes menées à présent

Le GAB 85 a participé à deux rencontres ont eu lieu : une avec le CPIE et l'autre avec les Petits Débrouillards de Vendée. La problématique de proposer des animations avec des thèmes similaires sur un même territoire a été évoquée. Pour l'instant il a été constaté que, sur un sujet identique, les équipes pédagogiques ont accès à des approches complémentaires (agriculture, environnement, nutrition, scientifique...).

Différence résultats attendus et résultats obtenus

Il n'y a pas eu de mise en place effective pour cette année scolaire. Cela est dû à l'arrivée tardive de cette problématique, je m'en suis emparé comme sujet de mémoire fin Avril. La fin d'année scolaire et mes missions déjà présente n'étaient pas un contexte favorable au lancement de ce travail. J'avais pensé que j'aurais le temps de lancer ce projet d'accompagnement en fin mai-début juin mais, rétrospectivement je me rends compte que ç'aurait été contre productif.

Cependant j'avais dans mes missions, le développement d'outils comme le Rallye à la ferme qui est voué à être animé par des enseignant.e.s. J'ai fait évoluer cet outil et, après l'avoir utilisé auprès des élèves d'un collège, j'ai eu un premier retour oral de l'enseignante. Cette dernière trouvait le format très intéressant et innovant par rapport à sa demande habituelle, elle se serait bien imaginée l'animer après l'avoir vu fonctionner.

Quels résultats attendus ? A quels termes ?

Pour représenter les échéances sous lesquelles j'imagine obtenir des résultats à chaque objectif, j'ai réalisé un rétroplanning (Annexe E). Quand certains objectifs sont tout de suite réalisables d'autres nécessitent la mise en place préalable de certaines conditions. Concrètement j'imagine que les méthodes que j'ai présentées commenceraient à être effective à l'année scolaire N+2 du début du processus. Les vacances scolaires et les périodes d'exams rythmant le quotidien des enseignant.e.s, l'avancée de ce projet dépendra avant tout de leur implication.

3.2 Perspectives

3.2.1 Ce projet pour l'animation pédagogique du GAB 85

Format et cible du projet

Au vu de ce que j'ai pu proposer en accord avec le trico, je me demande dans quelle mesure le trico serait à l'aise avec une délégation plutôt qu'avec un accompagnement. Je vois pour l'instant en cela plutôt une adaptation des enseignant.e.s à l'outil plutôt que l'inverse. Je crains avec ce format d'accompagnement « produit » de disposer d'outils trop génériques. D'autre part le GAB 85 peut s'inspirer de structures qui se sont adaptées au contexte du COVID-19. Par exemple, le GAB 44 a fait évoluer le format de ses animations en proposant des visites de ferme à distance. Ailleurs, des animations sous format de capsules vidéo ont été imaginées pour être proposées en distanciel.

Pour l'instant sont visés uniquement les équipes pédagogiques des collèges. En effet les moyens humains et financiers actuels ne permettent pas d'élargir le public de ce projet. Néanmoins, les outils et démarches pouvant être transversaux et généralisés, à la longue le pôle espère pouvoir toucher les enseignant.e.s d'autres niveaux (primaires et lycée), les autres membres des équipes pédagogiques scolaires (CPE, assistant.e.s d'éducation...) ainsi que les accueils de loisirs ou les institutions d'éducation adaptée.

Par ailleurs, le rôle de fédération des enseignant.e.s est, je pense, à visualiser sur le long terme et peut-être donc le mettre entre les mains d'un partenariat ou d'un groupe de travail. Comme cela si l'animatrice pédagogique vient à partir les autres participant.e.s peuvent prendre le relai.

Partenariats

Je pense que le GAB 85 gagnerait à se rapprocher du CPIE et des autres structures membres du RYEEDD. D'autant que le CPIE a peut-être déjà un programme d'accompagnement similaire duquel le GAB 85 pourrait être partenaire. La participation au réseau Tous Dehors France peut aussi être une piste qui permettrait au GAB 85 de rencontrer des acteurs de l'EEDD portant de tels projets similaires.

La formation des adultes

D'un point de vue opérationnel et à long terme, la création d'une formation à destination des équipes pédagogiques sur les thèmes de l'agriculture et de l'alimentation serait une

évolution intéressante. Dans un premier temps en ce qui concerne la pédagogie de projet, le GAB 85 peut se rapprocher de l'Académie de Nantes afin de s'inscrire dans le Plan Académique de Formation (PAF) qui propose une formation intitulée « Construire un projet d'éducation au développement durable dans un collège ou un lycée » ou encore une thématique « Travailler en mode projet ».

En parallèle, le GAB 85 pourrait penser en interne, en réseau ou par le biais de l'organisme de formation Vivéa, une nouvelle formation à destination des agriculteur.rice.s qui accueillent les scolaires sur leurs fermes. Cela comprendrait des bases de l'animation pédagogique en lien avec leur exploitation.

Moyens humains

Concrètement je ne sais pas si c'est faisable de mener l'activité actuelle en plus du nouveau système d'accompagnement si Marie reste seule sur la pédagogie. Il s'agirait de réévaluer les missions de l'ensemble des salarié.e.s ou bien d'embaucher une personne en plus. Sinon, ouvrir une offre de stage ou d'alternance d'au moins 6 mois pour la mise en place et voir les fruits du travail et l'implantation de ce projet dans une année scolaire.

Si l'accueil d'une nouvelle personne est compliqué, il serait envisageable de faire intervenir un.e animateur.rice socioculturel local ou bien des bénévoles (parents d'élèves, sympathisants...).

Tout cela implique le maintien des financements actuels. Dans le cas contraire, ce type de projet devra s'inclure dans un projet d'établissement et être supporté par des fonds privés ou bien provenant de PCAET ou PAT.

3.2.2 Mes points de vigilance si je menais à nouveau un projet similaire

Si je devais réitérer l'expérience, je communiquerai plus sur mes missions parallèles avec mes collègues afin de les mener à bien plus vite et ainsi avancer davantage sur ma problématique. En ce sens, je prioriserai l'avancée de cette dernière avant l'arrivée des activités prévues de longue dates.

A présent j'ai un disque dur externe qui sécurise mes données si mon ordinateur tombe en panne ou que le serveur informatique dysfonctionne.

Pour finir, si j'ai à nouveau un mémoire à effectuer, je chercherai dès le début de ma présence dans la structure un sujet de rechange si l'initial ne peut finalement pas avoir lieu.

3.3 Posture professionnelle

Mon arrivée au GAB 85 signifiait pour la structure la première embauche d'une apprentie. L'alternance et le suivi par télétravail ont compliqué la création de liens avec mes collègues et les tâches sur lesquelles je les soutenais. Mais avec des points réguliers, la volonté et l'envie de bien faire de mes collègues nous avons pu réfléchir à des méthodes à mettre en place pour mon accompagnement ainsi que la posture que nous devons chacune avoir. Cependant, j'ai eu du mal à m'adapter à la qualité d'apprentie qui me faisait me sentir moins légitime à mobiliser mes collègues. Comme mes tâches étaient des supports ou bien nouvelles au fonctionnement de la structure et du pôle, il m'a été compliqué de leur donner du sens dès le début.

Les trois remaniements de mes missions ont sollicité mes capacités d'adaptation. Cela a induit la fluctuation de mon implication et de ma motivation. Le moment à partir duquel je me suis sentie un peu plus à l'aise et en mesure de répondre à mes missions a concorde avec le début du mémoire. C'est à dire qu'il représentait un objectif m'impliquant aussi bien dans ma scolarité que dans la structure et m'a aidé à me sentir capable de réaliser une tâche. Après l'avoir évoqué avec mes collègues, il est net que cette expérience m'a montré que je dois davantage oser demander et proposer quelque soit ma qualité au sein d'une équipe.

Les points réguliers avec mes collègues de pôle ainsi que les réunions du trico ont apporté un cadre à mes missions. Observer et vivre le fonctionnement d'équipe a enrichi ma vision du monde du travail et m'a apporté une nouvelle perspective des relations que j'entretiens avec mes collègues.

Pour l'instant, je ne m'imagine pas évoluer dans un poste similaire car j'ai besoin d'être plus au contact du public et de travailler dehors. Pour autant, ça a été une expérience riche d'enseignements qui me servira pour les prochaines.

En bref :

Actuellement, des nouveaux outils pédagogiques ont été utilisés lors de visites de fermes. Le retour des bénéficiaires comme des personnes les ayant utilisés furent positifs. En parallèle un premier contact avec d'autres acteurs de l'EEDD a été instauré afin de trouver un accord quant à la répartition des marchés.

Pour l'instant l'accompagnement proposé est plutôt de type « produit ». A l'avenir les perspectives sont larges et laissent la place à un accompagnement plus « processus ». Celui-ci inclurait plus les élèves et les équipes pédagogiques au projet et pérenniserait l'implication des établissements dans les thèmes de l'alimentation et de l'agriculture biologique.

De mon point de vue, ce projet mérite d'évoluer mais mobilisera des moyens financiers et humains plus importants que ceux actuels. Plus personnellement, j'aurais aimé entamer ce travail plus tôt pour le poursuivre tout le long de l'année.

4 CONCLUSION

Les conditions du projet collèges assurées depuis de nombreuses années par le GAB 85 ont été l'objet d'évolutions. La dernière en date concernait l'augmentation du budget alloué par le CD 85, à condition de compléter la méthodologie initiale par des actions destinées à autonomiser les enseignant.e.s. Cette décision va dans le sens du financeur qui y voit le moyen de toucher un plus grand nombre de collèges, comme dans le sens du GAB 85 qui veut véhiculer ses valeurs et rénover son offre pédagogique.

En ce qui concerne la méthodologie proposée, le travail de structuration et d'harmonisation de l'offre pédagogique sera déterminant de son bon lancement. L'investissement tant financier qu'humain sera limitant et décisif à la mise en place des moyens supports. Si les démarches du GAB 85 sont réussies et s'appliquent à une plus grande échelle, un partenariat rapproché entre l'Education Nationale et le réseau FNAB serait une valorisation de la contribution de ce dernier à l'effectivité de la loi EGalim

Personnellement, je suis contente d'avoir fait ce travail de mémoire car il m'a permis d'avoir une vision à la fois plus globale et affinée de la structure ainsi que ses liens à l'extérieur. Je suis sortie des missions quotidiennes et j'ai pris un peu plus de hauteur que ce qui m'était commun. Répondre à cette problématique a été l'opportunité pour moi de mieux comprendre les besoins de la structure et des enseignant.e.s.



5 RÉFÉRENCES BIBLIOGRAPHIQUES

- Bordallo, Isabelle, et Jean Pierre Ginestet. *Pour une pédagogie du projet*. Hachette., 2006.
- Boyer, Régine, et Muriel Pommier. « La généralisation de l'Éducation à l'Environnement pour un Développement Durable vue par les enseignants du secondaire », 2005, INRP édition.
- « Centre National de Ressources Textuelles et Lexicales ». Consulté le 27 juin 2021. <https://www.cnrtl.fr/definition/>.
- Fleury, Bernadette, et Michel Fabre. *Peut-on enseigner autrement ? Une expérience de formation d'enseignants*. L'Harmattan., 2017.
- « L'éducation au développement durable | Ministère de l'Éducation Nationale de la Jeunesse et des Sports ». Consulté le 27 juin 2021. <https://www.education.gouv.fr/l-education-au-developpement-durable-7136>.
- Piéron, Henri. « Psychologie de l'enfant et pédagogie », *L'année psychologique*, 53, n° 1 (1953): 253-62.
- « Portail de l'observatoire de Vendée: Le réseau local ». Consulté le 22 juin 2021. <https://observatoire.vendee.fr/economie-et-activites/activites-agricoles/le-reseau-local/>.

6 TABLE DES ANNEXES

Annexe A : Fiches de présentation des animations pédagogiques	p.44
Annexe B : Newsletter de la pédagogie du GAB 85	p.45
Annexe C : Questionnaire court	p.46-47
Annexe D : Questionnaire long	p.48-49
Annexe E : Rétroplanning	p.50
Annexe F : Fiche pédagogique type	p.51



Annexe A : Fiches de présentation des animations pédagogiques

ANIMATION EN CLASSE Environnement

Décrypter les étiquettes bio

CYCLE 3 ET PLUS 1 heure

Objectifs pédagogiques:

- Manipulation des emballages
- Reconnaissance des emballages
- Cahier des charges bio
- Règles et pratiques

Observer les emballages:
Savoir lire les étiquettes des produits de consommation courante et comprendre ces informations (santé, équilibre alimentaire, origine, mode de production, emballage...)

GROUPEMENT DES AGRICULTEURS BIO DE VENDÉE - 21 BOULEVARD REAUMUR
85033 LA ROCHE-SUR-YON
pedagogie@gab85.org - 02 51 01 33 38

ANIMATION EN CLASSE Agriculture

L'élevage de poules bio

TOUS PUBLICS 1 heure

Objectifs pédagogiques:
Comprendre la réglementation d'élevage en AB
Aborder la notion de bien-être animal

Comprendre la vie des poules bio:
En fonction du cahier des charges AB
En se questionnant sur les soins et leur alimentation

Respecter l'organisation de la visite de ferme

GROUPEMENT DES AGRICULTEURS BIO DE VENDÉE - 21 BOULEVARD REAUMUR
85033 LA ROCHE-SUR-YON
pedagogie@gab85.org - 02 51 01 33 38

ANIMATION EN CLASSE Alimentation

Saisonnalité

TOUS PUBLICS 30 min

Objectifs pédagogiques:
Mieux connaître et découvrir des fruits et légumes
Trier les fruits et légumes selon leur saison
Echanger les expériences personnelles

Prendre conscience de la saison de récolte en:
Testant les connaissances
Commentant les observations sur le jardin au fil des saisons

GROUPEMENT DES AGRICULTEURS BIO DE VENDÉE - 21 BOULEVARD REAUMUR
85033 LA ROCHE-SUR-YON
pedagogie@gab85.org - 02 51 01 33 38



VOLUME 1 • OCTOBRE 2021



LE BIO SCOOP

LES NOUVELLES PÉDAGOGIQUES DU GAB 85





C'EST BIO !

LE TÉMOIGNAGE - 1

MINI ANIMATION - 2

LES PROCHAINS RENDEZ-VOUS - 3

LE COIN SAISONNALITÉ - 3

LE TÉMOIGNAGE

PAR LAURIE CANTONAY

>Lorem ipsum dolor sit amet, consectetur adipiscing elit, sed do eiusmod tempor incididunt ut labore et dolore magna aliqua. Ut enim ad minim veniam, quis nostrud exercitation ullamco laboris nisi ut aliquip ex ea commodo consequat. Duis aute irure dolor in reprehenderit in voluptate velit esse cillum dolore eu fugiat nulla pariatur. Excepteur sint occaecat cupidatat non proident, sunt in culpa qui officia deserunt mollit anim id est laborum.

"Avoir cette animation aide vraiment les élèves à s'intéresser à la visite de ferme."

A. WARHOL
ENSEIGNANTE AU COLLÈGE LÉO LAGRANGE

LES PROCHAINS RENDEZ-VOUS

FORMATIONS, GROUPE D'ÉCHANGE, ÉVÉNEMENTS...

- 15.12.2021 - Formation barattes : *Orci varius natoque penatibus et magnis dis parturient montes, nascetur ridiculus mus. Cras dictum lacus nec pretium congue. Vestibulum quam dui imperdiet ac.*
- 05.01.2022 - Traite ouverte à la Futaie : *Nulla est tortor, cursus non tincidunt ut, auctor ac nibh. Marbi ut metus vel nisi facilisis eleifend. Cras auctor luctus mi, vel ullamcorper tellus ultricies et. Nulla efficitur eros facilisis dui sollicitudin molestie.*
- 05.02.2022 - Visite avec le collège Léo Lagrange : *Nulla est tortor, cursus non tincidunt ut, auctor ac nibh. Marbi ut metus vel nisi facilisis eleifend.*
- 25.02.2022 - Demie journée partage d'expérience : *Cras auctor luctus mi, vel ullamcorper tellus ultricies et. Nulla efficitur eros facilisis dui sollicitudin molestie.*





LE COIN SAISONNALITÉ

PAR MARIE DELBARRE

Pellentesque a nisi blandit, vehicula velit nec, semper mi. Aenean in aliquam sapien, et feugiat neque. Quisque mattis massa a mi partitor blandit. Nulla est tortor, cursus non tincidunt ut, auctor ac nibh. Marbi ut metus vel nisi facilisis eleifend. Cras auctor luctus mi, vel ullamcorper tellus ultricies et. Nulla efficitur eros facilisis dui sollicitudin molestie.

Le Sellin Bleuzenn | LP CEEDDR | 2021 | Institut Agro -45

Un projet pédagogique qui allie agriculture bio et alimentation: le rêve?

Saut de page : 2 / 6

Les thèmes de l'agriculture et l'alimentation soulèvent des questions :

- très politiques.
- qui peuvent intéresser les élèves.
- sociétales, elles font partie du quotidien.

< PAGE PRÉCÉDENTE

PAGE SUIVANTE >

Saut de page : 2 / 6

Les thèmes de l'agriculture et l'alimentation soulèvent des questions :

- très politiques.
- qui peuvent intéresser les élèves.
- sociétales, elles font partie du quotidien.

< PAGE PRÉCÉDENTE

PAGE SUIVANTE >

Saut de page : 3 / 6

L'éducation au développement durable est selon vous :

- incompatible avec le métier d'enseignant.
- compatible avec le métier d'enseignant.
- adaptable aux SVT et à l'Histoire-Géographie seulement.

< PAGE PRÉCÉDENTE

PAGE SUIVANTE >

Saut de page : 4 / 6

Notez 3 mots ou idées qui vous viennent à l'esprit quand vous pensez à l'agriculture biologique.

< PAGE PRÉCÉDENTE

PAGE SUIVANTE >

Active
Appré

Saut de page : 5 / 6

Pour vous, mener un projet pédagogique c'est :

- impossible, vous n'avez pas moyen de l'inclure dans votre programme.
- vous démener pour que ça rentre dans les emplois du temps de chacun.e.
- une affaire qui roule, en plus les collègues sont motivé.e.s et participent.

< PAGE PRÉCÉDENTE

SOUMETTRE



Annexe D : Questionnaire long

Pour vous la pédagogie de projet c'est plutôt :

- chronophage
- motivant
- difficile

• **Temporalité**

Quelle durée jugez-vous nécessaire avant de vous approprier un nouveau support pédagogique ?

Pensez-vous indispensable qu'un support soit réutilisable d'une année à l'autre ? Ou bien préféreriez vous des supports qui se renouvellent ?

Après avoir maîtrisé le support, à quelle période de l'année pensez vous pertinent d'utiliser le support ?

À quelle régularité jugez-vous pertinent d'organiser un temps d'échange/accompagnement collectif/perso ?

Combien de temps seriez-vous prêt.e à investir dans la préparation d'un atelier ?

• **Apports de connaissances**

Concernant les apports de connaissances, aimeriez vous être plus informé.e.s sur :

- l'agriculture en général (techniques, économie...)
- l'agriculture biologique
- l'environnement
- l'alimentation

autre :

Aimeriez-vous:

- d'une formation du CDDP
- d'une formation sur du temps de personnel
- ne pas participer à une formation

Lors de vos formations, vous préféreriez être formé.e par :

- une animatrice du GAB
- un.e expert.e
- un pair

Est-ce qu'un accès à de la documentation et des ressources physique ou en ligne serait :

- plutôt pratique
- très pratique
- pas indispensable



• Pratique et approche pédagogique

Mener un temps d'animation à l'extérieur d'une salle de classe, sur site est pour vous une tâche :

- aisée
- demandant un peu d'effort
- inconfortable

+commentaire :

Auriez vous besoin pour préparer votre animation de tout d'abord observer sa mise en œuvre par l'animatrice du GAB ? Oui – Non

Pour préparer une animation que vous animerez lors d'une visite de ferme, une rencontre en amont avec le.la producteur.rice sur la ferme vous semble : -nécessaire -optionnelle

+commentaire :

Avoir à disposition un bouquet d'ateliers et d'outils « clé en main » élaborés par le GAB c'est :

- Pratique. Quelques questions, un relecture et c'est parti !
- Impersonnel. J'aurais préféré créer quelque chose de moins générique pour mes élèves.
- Inspirant. Je pourrai utiliser ces outils comme base.

+commentaire :

• Moyens humains

Inclure les éco-délégué.e.s dans un projet sur le thème de l'agriculture biologique et/ou l'alimentation durable vous paraît :

- hors de la logique d'un projet pédagogique dont tous les niveaux ne bénéficieront pas.
- être une bonne idée, ça crée une dynamique pour l'établissement.
- compliqué à réaliser. Entre les emplois du temps de chacun.e et leurs niveaux de motivation...

+commentaire :

Établir des temps de concertation autour d'un projet agriculture biologique et alimentation durable avec d'autre.s membres de l'équipe pédagogique, le.la gestionnaire, le.la chef.fe d'établissement :

-après avoir expérimenté de mon côté pour, l'année suivante, présenter ce que j'ai vécu : ce sera complémentaire.

-c'est essentiel dès le début pour que chacun.e partage son point de vue et ses besoins.

-ça ne me semble pas relever de leurs compétences. Le projet que j'aimerais mener n'aurait pas l'envergure de l'établissement.

Trouvez des collègues pour soutenir un projet pédagogique est selon vous une tâche :

- de longue haleine
- facile
- mission impossible

+commentaire :

Pensez-vous que des supports de communication (affiches, flyers, newsletter...) élaborés par le GAB, seraient un moyen de motiver vos collègues à participer à un projet sur l'agriculture biologique et l'alimentation durable ? Oui - Non



Annexe E : Rétroplanning



Fiche pédagogique



Titre de l'activité : XXX	Objectif(s) pédagogique(s) : Approche : Public :
-------------------------------------	--

Matériel et disposition :

Déroulé de l'activité	Matériel	Durée
Étape 1 : Étape 2 : Étape :		

Notes :



Feuille1

	année sc					
	Septembre	Octobre	Novembre	Décembre	Janvier	Février
Mieux supporter les projets des enseignant.e.s	début en Septembre année N					
-groupe d'échange					information	création d'un gro
-fiches de présentation des interventions	début de leur diffusion					
-nouveaux outils faciles de prise en main						
-newsletter de la péda						rédaction
Optimiser l'adaptation aux attentes des enseignant.e.s	début en Septembre année N					
-court questionnaire	diffusion					
-long questionnaire		diffusion après retours du premier questionnaire				
-suivi des enseignant.e.s						
-groupe pilote						
-information obstacles épistémologique						
Satisfaire la demande du CD 85	début Février année N					
-déclaration du temps de travail						
-valorisation : mallettes pédagogique						
-évaluation de la satisfaction des enseignant.e.s						
-bilan annuel						

Feuille1

Se démarquer et pérenniser les partenariats						
-rencontres des différentes structures antagonistes	au fil des opportunités					
- développement d'outils à pédagogie alternative			pendant la saison avec moins d'animations			
-formation de l'équipe à des pédagogies alternatives			pendant la saison avec moins d'animations			
-vigilance sur le discours porté par les enseignant.e.s autonomes						
Rénover et optimiser l'offre pédagogique du GAB 85	Début Octobre année N					
- harmonisation et structuration de l'offre pédagogique						
-inventaire						

Feuille1
