

Comment mettre en place un programme d'EEDD à destination des enfants sans provoquer de solastalgie, dans un contexte d'urgence ?

Car elles butinent



Licence professionnelle : Coordination de projet d'éducation à l'environnement pour un développement durable

Candidate : Lise Fourny

Année de soutenance : 2021

Car elles butinent

Comment mettre en place un programme d'EEDD à destination des enfants sans provoquer de solastalgie, dans un contexte d'urgence ?



Jury: Maëlle Binot
Christian Resche

Maitre d'alternance : Fabrice Allier

Candidate : Lise Fourny

Date de soutenance : 27 aout 2021 à 15h30

Résumé

Nous vivons actuellement dans un contexte particulier, où les conséquences du réchauffement climatique commencent à se faire ressentir et les enjeux de la transition écologique ne peuvent plus être minimisés.

Dans ce mémoire, nous avons essayé de questionner les approches d'éducation à l'environnement et au développement durable.

Effectivement, de nombreux philosophes, psychologues et écrivains observent un nouveau phénomène nommé la solastalgie ou éco-anxiété.

La question à laquelle j'ai tentée de répondre durant mon alternance est la suivante: Comment mettre en place un programme d'EEDD à destination des enfants sans provoquer de solastalgie, dans un contexte d'urgence ?

Pour cela, j'ai rencontrée dès professionnelles de l'éducation à l'environnement, questionnée mes pratiques en éducation à l'environnement et fixée des défis au projet de création du programme abeilles en classe.

A la suite du programme abeilles en classe, nous pouvons constater que l'approche pluridisciplinaire que nous avons choisie n'as pas engendré de solastalgie chez les élèves. Néanmoins, le message sur la situation catastrophique des abeilles n'est pas passé.

Il y a un juste milieu à trouver.

Remerciements :

Depuis toujours sensible à l'environnement, j'ai durant mon adolescence connu des angoisses concernant notre avenir à tous et la rapidité des changements climatiques.

Ce dérèglement climatique, j'ai pu l'observer assez jeune dans le pays où j'ai grandi : Madagascar.

Lorsque j'étais une enfant, la saison des pluies durait cinq mois, de novembre à mars. Pendant cette période il pleuvait quotidiennement d'environ 16h à 3h du matin.

Lorsque j'ai quitté Madagascar en 2016, cela faisait quelques années que la saison des pluies était devenue capricieuse. Et les semaines de pluie pouvaient se compter sur les doigts d'une main.

Cette année, sur le plateau d'Antananarivo, les jours de pluie pouvaient se compter sur les doigts d'une main (d'après mon père).

Forte de cette expérience, il me semblait impensable de ne pas agir pour participer à mon échelle à la recherche d'alternatives pour une transition écologique.

L'éducation à l'environnement et au développement durable est pour moi un maillon essentiel de cette transition, le monde de demain nous devons le construire ensemble. Car c'est bien connue:

"Seul on va plus vite, ensemble on va plus loins" auteur inconnu

En plus d'aller plus loin, ensemble on est plus intelligent et on s'ennuie moins:

"Seul on se conforte dans ses idée, A deux on s'ouvre l'esprit, ensemble on refait le monde" CEEDDR 2020/2021

Alors pour être un maximum de fous dans le monde de demain, éduquons le plus de monde possible! (Car plus on est de fous, plus on rit)

Je remercie la diversité humaine d'être ce qu'elle est.

Je remercie chaque porteur d'initiative de contribuer à maintenir l'espoir.

Je remercie ceux qui se trompent d'avoir essayé.

Je remercie chaque animateur/éducateur en EEDD de déposer quotidiennement des graines d'amour pour la nature dans le cœur des humains.

Je remercie l'ensemble de l'équipe (vraiment tout le monde) de supAgro Florac.

Je remercie particulièrement l'équipe de formateur CEEDDR.

Je remerci la folle équipe de Car elles butinent.

Je remercie mes amis, ma famille.

Merci.

Sommaire :

Résumé	1
Remerciements :	2
Sommaire :	3
Introduction	6
Partie 1 → Contexte de l'alternance	7
A - Diversité des abeilles / Situation des abeilles (et de la filière apicole)	7
1 - Distinction entre abeilles sauvages et domestiques	7
2 - La situation des abeilles sauvages et domestique et leurs rôles indispensable	7
B- L'association Car elles butinent	9
1. La création de l'association	9
2. Les missions et les objectifs	10
3. Les membre de l'association	10
5. Fonctionnement économique :	11
4. Organisation de l'association:	12
C- Etat des lieux des activités de sensibilisation à Car elles butinent lors de mon arrivée	13
Partie 2 → Etude de la problématique et commande	15
A- Définition et conceptualisation des termes de la problématique	15
1. L'Éducation à l'environnement et au développement durable en classe c'est quoi ?	15
3. La solastalgie définition et principes	17
B- Les besoins de l'association	19
D- Le Projet "Abeilles en classe"	22
1. Evolution de la commande et genèse du projet	22
2. objectifs du projet	23
3. Les défis du projet	23
Partie 3: Coordination du programme Abeilles en classe et méthodologie de travail	26
A- la pêche aux informations	26
1. Les attentes des enseignantes	26
2. Les autres acteurs	27
B- Conception des animations	28
2.Actions mises en place pour répondre aux concept du low-tech	30
3. Actions mises en place pour sortir de l'école	31
C- Organisation et test du programme Abeilles en classe	31

1. Outils et méthode d'organisation	31
2. Communication avec les différents acteurs du projet	32
Partie 4 - Résultats obtenus et analyse	33
A- Coût du programme	33
B- Evaluation du projet	33
1. Réponse aux défis	33
2. Evaluation du programme Abeilles en classe	35
3. Les limites du programme et pistes d'améliorations	36
B-Perspectives du projet	37
C- Analyse du travail d'équipe	38
1. Le travail en équipe au sein de l'association	38
2. Zoom sur une expérience de travail en équipe	39
Conclusion	41
Bibliographie	42
Annexe	43

Introduction

La crise sanitaire mondiale actuelle a permis à certain de prendre conscience de la gravité des conditions planétaires. Effectivement, si vous viviez encore dans l'illusion d'un monde utopique où le développement et le capitalisme n'ont apporté que du positif et bien là il est difficile de passer à côté.

Aujourd'hui, le nombre d'informations anxiogènes à fortement augmenté. Que ce soit sur un discours sanitaire ou environnemental, notre avenir est devenu incertain et menaçant.

Pourtant, parallèlement à ses expositions violentes et ses titres accrocheurs, lors de la sortie du dernier rapport du GIEC, les média français parlent plus de l'arrivée de Messi au PSG.

Face à des discours politiques, commerciaux incohérents, opposant perpétuellement écologie, confort et les nouvelles technologies , de nouvelles formes d'angoisses voient le jour. Il s'agit de la solastalgie, éco-anxiété ou encore le burnout BIO. Tout va mal et pourtant on fait comme si tout allait bien.

L'évolution des modes de vie et le développement de la société n'ont pas épargné les abeilles.

Ces insectes subissent avant tout la dégradation des conditions environnementales, climatiques, l'utilisation des pesticides et herbicides, ainsi que les effets des échanges commerciaux (arrivée de prédateurs exotiques).

En France, 86% de la production agricole est strictement dépendante de la pollinisation des abeilles, comme par exemple les melons, les fraises, les cerises, ... (d'après la ruche à hauteur d'enfants de Fabrice Allier).

Dans ce contexte d'urgence, comment mettre en place un programme d'éducation à l'environnement et au développement durable à destination des enfants sans provoquer de solastalgie ?

Voilà la question à laquelle nous allons essayer de répondre.

Bonne lecture.

Mielleusement,

Lise Fourny

Partie 1 : Contexte de l'alternance

A - Diversité des abeilles / Situation des abeilles (et de la filière apicole)

1 - Distinction entre abeilles sauvages et domestiques

Dans le monde, nous comptons 30 000 espèces d'abeilles, la plupart d'entre elles sont dites "sauvages" et les autres "domestiques". Mais quelle est la différence ?

L'abeille domestique de son nom scientifique *Apis mellifera*, est plus connue sous le nom d'abeille à miel. Effectivement, c'est grâce à elle que nous avons du miel. Il s'agit de l'abeille la plus connue.

Ces abeilles vivent en colonie, dans des systèmes de sociétés complexes et on retrouve une organisation en caste : la reine / les ouvrières / les mâles. Seule la reine est féconde. Nous comptons plusieurs sous-espèces d'*Apis mellifera*, notamment l'*Apis mellifera mellifera* ou l'abeille noire.

Les abeilles sauvages quant à elles sont solitaires, seules les femelles fabriquent des nids pour pondre. Leurs physionomies sont aussi diversifiées que leurs types de nidification.

2 - La situation des abeilles sauvages et domestique et leurs rôles indispensable

Aujourd'hui, comme beaucoup d'êtres vivants, les abeilles (domestiques et sauvages) sont menacées, et elles entraînent avec elles un grand nombre d'espèces végétales et animales qui dépendent de leurs services éco-systémiques.

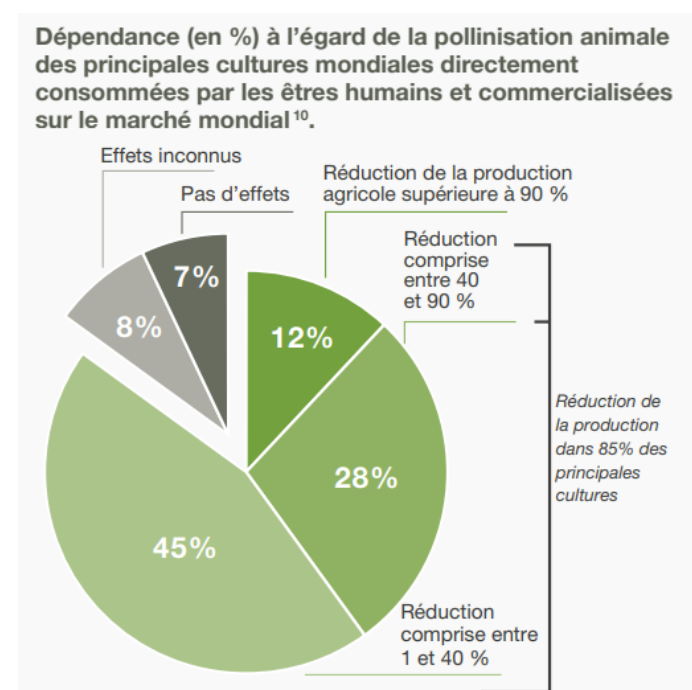
D'après le rapport de l'IPBES sur l'évaluation des pollinisateurs, nous pouvons constater que la pollinisation animale joue un rôle vital en tant que service écosystémique de régulation dans la nature. Effectivement, 308 000 espèces de plantes sauvages à fleurs de la planète dépendent, au moins en partie, de la pollinisation animale pour la reproduction sexuelle. Les pollinisateurs jouent un rôle central dans la stabilité et le fonctionnement de nombreux réseaux trophiques terrestres.

Plus de 90 % des principales cultures mondiales sont visitées par des abeilles et environ 30 % par des mouches, tandis que chacun des autres taxons visite moins de 6 % de ces mêmes cultures.

En France, 86% de la production agricole est strictement dépendante de la pollinisation des abeilles (ex: melon, fraise, cerise, ... d'après une liste non exhaustive tirée du livre : La ruche à hauteur d'enfants de Fabrice Allier.

Pour cause de ces dégradation des conditions environnementales, nous pouvons citer le dérèglement climatique, l'intensification de l'agriculture, la simplification des paysages et le recul des habitats naturels, la diffusion des agents pathogènes et des espèces invasives.

En somme, il s'agit du résultat de l'évolution des modes de vie et le développement de la société.



Voici un graphique de l'IPBES, permettant d'observer le taux de dépendance des cultures directement consommées par les être humains au service de la pollinisation.

Nous pouvons observer que seulement 15 % de ces cultures ne présentent pas de réduction de production, contre 75% qui ont une réduction de production allant de 1 à 90%.

Ces données nous démontrent que notre souveraineté alimentaire est directement liée à la préservation des abeilles.

Parlons maintenant de la valeur marchande de ce service de pollinisation. Nous parlons de service car les abeilles exercent cette action sans contrepartie. L'IPBES a estimé la valeur marchande annuelle des 5 à 8 % des principales cultures directement liés aux services de pollinisation. Ce qui représenterait entre 235 et 577 milliards de dollars (en dollars 2015) à l'échelle mondiale.

C'est-à-dire que si les abeilles venaient à disparaître, la pollinisation de la plupart de nos cultures dépendantes de la pollinisation deviendra un service payant. Mais à qui le factureront nous? Est-ce l'Etat et nos emplois? Une entreprise privée spécialisée dans la pollinisation mécanique?

Et qu'en sera t-il des pays en voie de développement ?

Cette disparition pourrait tendre à intensifier l'écart entre les pays du nord et les pays du sud, et accentuer les migrations.

B- L'association Car elles butinent

1. La création de l'association

L'association Car elles butinent (CEB) est une jeune association de lois 1901 d'intérêt général, qui œuvre pour la préservation de la biodiversité par la sauvegarde des abeilles. Et ce, depuis 2018.

L'association est localisée sur Avignon, dans des locaux gracieusement mis à disposition par la Mairie au 8 rue râteau intra-muros.

La création de l'association, c'est une histoire entre deux amis, un concours de circonstance, un besoin, une envie, ...

Je vous laisse la découvrir:

La petite histoire

Entièrement conscients de l'enjeu que représente la sauvegarde des abeilles, et apiculteurs amateurs à leurs heures perdues, Fabrice Allier et Mathieu Navarro ont créé cette association en 2018. Leur philosophie : "la jeunesse est notre futur, il faut croire en eux et leur donner les clés pour agir à la préservation de cette merveilleuse nature!"

Mathieu Navarro, cofondateur de l'association, est propriétaire d'un terrain dans les Cévennes. Sur ce terrain se trouvaient des ruches gérées par un ami apiculteur. Jusqu'au jour où..., l'apiculteur ne donne plus aucune nouvelle....

Inquiet pour l'état de ses colonies, Mathieu se confie à son ami Fabrice Allier qui, travaillant à l'Institut Technique et Scientifique de l'Apiculture et de la pollinisation (ITSAP), pourrait lui venir en aide.

C'est alors que Mathieu et Fabrice se retrouvèrent ponctuellement les week-end sur ce terrain cévenol pour prendre soin des ruches et des colonies.

Les enfants de ses derniers curieux ont aussi pris part à cette aventure. Petit à petit, de bouche à oreille, les amies de Mathieu et Fabrice ont voulu aussi prendre part à l'aventure. Pour des raisons économiques, les deux amies ont demandé une

participation financière afin de pouvoir investir dans plus de matériel et de nouvelles ruches.

Par la suite, les maîtresses des enfants de Mathieu et Fabrice leur ont demandé d'intervenir dans leurs écoles, pour faire découvrir aux enfants le métier d'apiculteur et les produits de la ruche (cire, miel, propolis, pollen,...).

Parallèlement à cela, Fabrice Allier a entrepris l'écriture d'un livre nommé "L'apiculture à hauteur d'enfant".

Ces interventions en classe étaient un terrain d'expérimentation parfait, pour confronter les idées de son livre à la réalité. Suite à cela, un réel effet boule de neige est apparu, quelques écoles ont montré leur intérêt à des interventions de sensibilisation dans les écoles.

C'est face au constat de cette demande, d'abord en termes de sensibilisation que l'idée de créer une association est apparue. Le financement de ces actions a été naturellement trouvé d'abord auprès des parents d'élèves en proposant un parrainage de ruches. Cette idée de parrainage s'est rapidement étendue à d'autres particuliers et aux entreprises. Rapidement, les fondateurs ont souhaité donner plus de solidité aux messages délivrés auprès des enfants en développant un programme d'ateliers et en orientant les actions autour de l'éducation à l'environnement.

2. Les missions et les objectifs

Ses missions principale sont:

- Sensibilisation des enfants aux abeilles, à la biodiversité et à la protection de la nature
- Aide au développement et au maintien des ruches de l'association et de jeunes apiculteurs ou d'apiculteurs ayant subi des difficultés de maintien de leur cheptel d'abeilles
- Financement d'actions en soutien à la recherche appliquée sur les abeilles

3. Les membre de l'association

L'association compte deux administrateurs, Fabrice Allier et Mathieu Navarro.

Le CA est aujourd'hui composé de :

Fabrice Allier → Président de l'association.

Ingénieur Agronome de formation, Responsable Agroécologie à l'ITSAP. Grâce à lui, nous avons un regard et une expertise scientifique sur la problématique de la sauvegarde des abeilles et de la biodiversité.

Mathieu Navarro → Trésorier

Anne watremez → bénévole actif en ressource humaine

L'équipe salariée:

Mathieu Navarro : Employé

Donnachaidh Bre-Robertson: Alternant en master entrepreneuriat, startup et innovation

Lise Fourny: Alternante en licence pro coordination de projet d'éducation à l'environnement pour un développement durable

Magalie Sauvan-Magnet: Service civique et maintenant en alternance depuis le 1er juillet

Yves Debongnie: Apiculteur animateur depuis le mois de juin

Chloé David: Designer de service et alternante en licence pro coordination de projet d'éducation à l'environnement pour un développement durable depuis le 1er juillet

Du côté bénévole, l'association compte un 3 d'adhérents actifs.

5. Fonctionnement économique :

L'association CEB à un fonctionnement économique qui dépend de deux sources principales de financement.

95 % des recettes de l'association proviennent du mécénat et des dons:

Dont 20 % sont issus des entreprises → 50 % Mécénat

→ 50 % Parrainage entreprise **

Dont 80% sont des Particuliers → 5 % Dons directs

→ 95 % Parrainage

5 % des recettes de CEB sont issues de subventions publiques et de la mise à disposition des locaux par la Mairie d'Avignon.

Voici deux exemple de dons:

- Un rien c'est tout : C'est une association qui propose des projets portés par des associations, à des sites de paiement en ligne (e-commerce) sur le principe de l'arrondi. Les acheteurs d'articles ont la possibilité en fin d'achats de faire un

don d'un euro minimum. Car elles butinent a présenté deux projets à l'association Un rien c'est tout, dont un pour le site de la SNCF.

- Gallimard jeunesse: Reverser 50 centimes à CEB lors de la vente de leur livre "Ariel petit arc-en-ciel", qui a pour personnage principal une abeille.

**Voici quelques exemple d'entreprise qui parrainent des ruches à CEB:

- HM Clause
- Cookut
- Good goût

En annexe 1 vous trouverez le bilan annuelle de l'année 2019/2020

4. Organisation de l'association:

L'association Car elles butinent s'organise en deux pôle:

- Le pôle parrainage de ruche
- Le pôle éducation à l'environnement et au développement durable (EEDD)

Je parraine une ruche:

Ce programme permet aux particuliers et entreprises de parrainer une ruche dans le but de participer à la préservation de la biodiversité. Pour cela, CEB travaille avec des apiculteurs qui sont dans des démarches d'installation professionnelle, de conversion en apiculture biologique. Grâce au parrainage, nous créons un partenariat avec des apiculteurs également engagés dans une démarche de vulgarisation et sensibilisation de la situation des abeilles auprès du public. Le financement complémentaire apporté par une partie du parrainage participe à la trésorerie des exploitations en saison ou à un investissement. Ce partenariat offre une diversification du système économique des exploitations et cela augmente indirectement la clientèle des apiculteurs. Pour certains, l'étape de mise en pot et de vente peut alléger les charges ou permettre à un apiculteur de se concentrer sur d'autres tâches.

Les parrains des ruches reçoivent une contrepartie composée de:

- Miel du rucher où se trouve leur ruche, récolté par l'apiculteur, puis mis en pot et étiqueté par l'association
- Une visite annuelle de leur ruche et une rencontre avec l'apiculteur qu'ils soutiennent.
- Un suivi de ruche par des lettres d'information, qui permet aux parrains de rester informés de la vie et de l'évolution de leur colonie grâce à des vidéos et

des mails. Par ces informations, ils sont sensibilisés aux enjeux du métier d'apiculteur et de la préservation des abeilles.

Dans certains cas, la formule de parrainage choisie permet une réduction fiscale.

Ce programme permet aussi de financer nos actions de sensibilisation et d'éducation à l'environnement

Le pôle EEDD:

Objectifs et actions

Ce pôle a pour objectif de mener des projets d'EEDD dans le but de changer la perception de l'abeille dans l'inconscient collectif, d'avertir sur les dangers et les conséquences liées à la situation actuelle des abeilles et les autres pollinisateurs.

Nous allons principalement mettre l'accent sur ce pôle de l'association car c'est au sein de celui-ci que j'ai effectué mon alternance.

C- Etat des lieux des activités de sensibilisation à Car elles butinent lors de mon arrivée

Comme énoncé lors de l'histoire de la création de CEB, parallèlement à la création de l'association, le président Fabrice Allier écrivait un livre. Pour illustrer son livre, il organisa des matinées de sensibilisation à l'école maternelle de sa fille (4 ans). Notamment avec madame Gabriela Idasiak, une enseignante avec qui des ateliers ont pu être organisés par la suite.

Il n'y a pas de trace écrite du déroulement de ces matinées de sensibilisation, mais j'ai pu recueillir des informations grâce aux souvenirs d'Anne-Laure Guirao (apicultrice et femme d'un de nos apiculteurs partenaires), ainsi que de Fabrice et de certains ateliers qu'il décrit dans son livre. J'ai pu comprendre qu'il s'agissait principalement d'ateliers de découverte, dégustation de miel, observation des abeilles (grâce à un cadre vitré), manipulation d'une ruche vide et du matériel apicole, se mettre dans la peau d'un apiculteur, ...

Ces ateliers ont permis de lancer les actions de sensibilisation de l'association et d'évaluer l'importance de la demande des enseignants sur la thématique des abeilles.

Il est vrai que j'ai été surprise par le manque d'organisation et d'identité en ce qui concerne l'EEDD à CEB. Lors de mes anciennes expériences en tant qu'animatrice, j'avais plutôt été habituée à une grande rigueur organisationnelle et à un discours auquel il ne faut pas déroger.

En réalité, cela était normal étant donné qu'aucun membre de l'équipe, bénévole actif et administrateur, n'était issu du monde de l'EEDD. Je ne pouvais pas retrouver les mêmes codes, ni le même vocabulaire.

Au-delà d'une simple sensibilisation d'une session, l'association manifestait le besoin de structurer ses activités et de consolider le contenu déjà existant.

C'est ce qui a fait le cadre de mon alternance.

Ma mission :

Après plusieurs échanges, réflexions et remises en questions, ma mission à Car elles butinent est la suivante:

Comment mettre en place un programme d'EEDD à destination des enfants sans provoquer de solastalgie, dans un contexte d'urgence ?



Partie 2 : Etude de la problématique et commande

A- Définition et conceptualisation des termes de la problématique

1. L'Education à l'environnement et au développement durable en classe c'est quoi ?

L'EEDD est l'abréviation d'éducation à l'environnement pour un développement durable.

L'apparition de l'éducation à l'environnement et au développement durable (EEDD) peut être associée à la création du premier Parc National en 1960. Avant le terme éducation à l'environnement n'était pas employé, néanmoins il a fallu mettre en place une communication pour justifier l'intérêt de mettre en place des zones de préservation de la nature dans les politiques publiques. En soit, il s'agissait d'éducation à l'environnement.

Il faudra attendre 1972, que le premier Centre Permanent d'Initiative pour l'Environnement (CPIE) voit le jour. Bien qu'à cette date, le ministère de l'environnement soit déjà créé, les CPIE se placent sous la tutelle du ministère de la jeunesse et du sport.

En 1977, une charte sur l'éducation à l'environnement est rédigée et officialise son existence en France.

A partir de ce moment, les acteurs de l'EEDD se réunissent via le réseau Ecole et nature pour mettre en commun, échanger et confronter leurs expériences et compétences acquises de manière plus ou moins "autodidacte". Jusqu'en 1990 où la première formation BEATEP scientifique et technique option "Animation environnement -patrimoine- développement local" voit le jour. Cette formation est lancée par le ministère de la jeunesse et des sports.

1992, la conférence des Nations Unies sur l'environnement et le développement (Sommet de Rio, Sommet de la Terre) stimule les discussions internationales sur le rôle déterminant de l'éducation, de la sensibilisation du public et de la formation en vue du développement durable. Cet événement marque un tournant déterminant dans la conception de l'EEDD, qui n'est plus simplement une activité vécue jusque là comme marginale et sans trop d'importance, mais qui devient véritablement un outil indispensable de transition écologique.

(source: <http://graine-pdl.org/le-reseau/historique-regional-et-national-de-l-eedd>)

Pour comprendre la place actuelle de l'EEDD en classe, nous devons observer toutes son évolution, du tiers temps pédagogique aux interventions.

La notion de tiers temps pédagogique est apparue en 1969, le principe étant de laisser du temps durant la plage horaire consacrée au cours pour des activités d'éveil au monde. Dans l'objectif d'inviter les enfants à découvrir le monde, le questionner, l'observer, l'expérimenter, de manière relativement libre et peu guidée.

Par la suite, en 1971 un nouveau dispositif ancêtre de la classe verte est créé, il s'agit de la classe transplantée. Les objectifs de ce dispositif sont multiples : il s'agit à la fois de faire prendre un "bol d'air" aux enfants, d'expérimenter la vie en groupe et de leur proposer une vraie première expérience en nature.

Les classes vertes (classe de neige, classe de mer) ont connu un véritable succès en 1977, connues comme étant le dispositif le plus opérationnel et le plus utilisé pour faire de l'éducation à l'environnement. En France, 350 000 élèves en ont bénéficié cette année-là.

Mais où sont passées les classes vertes ?

Après son heure de gloire, le nombre de départ en classe verte a radicalement chuté. Et pour cause, deux accidents tragiques à savoir l'accident du Drac en décembre 1995 et l'avalanche des Orres en 1998. Ces événements ont remis en question de manière ferme la sécurité des enfants hors de l'école.

Depuis, les séjours courts et proches de l'école sont privilégiés. Les projets scolaires comprenant des nuitées sont désormais confrontés à des textes réglementaires contraignants.

La gestion administrative et le budget qu'engendre une sortie scolaire sont des freins qui découragent toute initiative. Mais si les enfants ne peuvent plus aller dans la nature, pour vivre cet éveil, comment s'assurer de la prise de conscience environnementale des futures générations ?

C'est face à ce constat que les interventions en classe, qui ont pour but d'amener la nature en classe et diminuer le coût des prestations, sont devenues plus courantes.

De ce fait, les écoles ne disposant pas de potager, ni de jardin sont privées de ces temps d'éveil à l'environnement, pourtant si importants entre 6 et 12 ans. Effectivement, c'est à ces âges que les enfants entrent dans une phase de développement basée sur la découverte du monde extérieur.

D'après Berryman (2003) cette phase est indispensable pour assurer une prise de conscience environnementale et un futur engagement écologique: "L'enfant se lie à l'environnement et apprend à s'y trouver ou s'y construire une place qui lui est propre. Il apprend à être bien dans le monde en dehors de sa famille et à y trouver une terre d'accueil. En jouant dans la nature, l'enfant échange avec elle et apprend à se sentir bien dans le monde. C'est concrètement qu'il se lie au monde dont il explore et manipule la structure."

Il est important que l'enfant développe des liens avec la nature pour avoir envie de le préserver. Ces liens peuvent être multiples : affectifs, imaginaires, ludiques, et non nécessairement basés sur des connaissances. Pour qu'une conscience environnementale naisse, il suffit parfois d'une après-midi à sauver les sauterelles tombées dans une fontaine ou à ramasser les tomates du jardin.

Héritière de ce dense parcours aux enjeux multiples, aujourd'hui l'EEDD est une éducation émancipatrice qui a pour finalité la responsabilisation et l'engagement des citoyens dans l'action.

- L'EEDD donne les connaissances nécessaires et les éléments de conscience pour que chacun considère que la Terre est un bien commun dont nous devons prendre soin, que tous les humains doivent être solidaires entre eux, avec cette Terre et avec tout ce qui y vit.
- L'EEDD forge l'esprit critique des citoyens, grâce à une éducation laïque qui conduit à l'autonomie permettant à chaque personne de penser, de décider et d'agir par elle-même.
- L'EEDD cherche à augmenter la faculté d'attention, pour cultiver la fraternité et replacer l'humain au centre de nos choix (www.graine-normandie.net)

De nos jours, dans le contexte actuel, l'EEDD fait face à de nouvelles problématiques. Les conséquences du réchauffement sont de plus en plus visibles et cela peut être source d'angoisse. La prise de conscience qui peut découler d'une action d'éducation à l'environnement peut provoquer des sentiments d'insécurité vis-à-vis de notre futur.

Ces sentiments d'anxiété face au constat de la situation de l'écologie s'appellent la solastalgie.

3. La solastalgie définition et principes

Définition: Détresse psychique ou existentielle causée par les changements environnementaux, comme l'exploitation minière, le changement climatique, les risques d'approvisionnement (néologisme de Glenn Albrecht, philosophe autrichien, 2003)

Étymologiquement, le mot solastalgie est formé du latin solacium (le réconfort, le soulagement) et du suffixe grec algia (relatif à la douleur). Cela peut être traduit par la douleur liée à la perte de ce qui nous réconforte, en l'occurrence notre environnement.

Ce terme tire son inspiration du mot nostalgie. Bien que la nostalgie soit la douleur ressentie face à des souvenirs du passé souvent idéalisé, la solastalgie quant à elle tire sa souffrance de l'imagination d'un futur catastrophique, instable, flou.

La solastalgie est un mot inventé par le philosophe et professeur en développement durable Glenn Albrech en 2003. Même si ce concept est relativement récent, il a fait l'épreuve de plusieurs études car il est au cœur d'un problème actuel : la transition écologique et le développement durable. La solastalgie impacte un des piliers fondamentaux du développement durable : la société, le rapport Homme / Nature.

Intimement liée à la collapsologie (courant de pensée transdisciplinaire apparu dans les années 2010 qui envisage les risques d'un effondrement de la civilisation industrielle et ses conséquences), la solastalgie prendrait sa source dans la prise de conscience de l'état anormal de la dégradation de la planète. Effectivement, lorsque nous ne sommes pas au courant que notre maison brûle, il n'y a pas de quoi s'affoler.

Si la solastalgie est une des réactions possibles face à la prise de conscience environnementale, et que l'EEDD a pour objectif de faire prendre conscience, nous pouvons nous interroger si l'EEDD peut provoquer de la solastalgie. selon la chronologie ci-dessous.

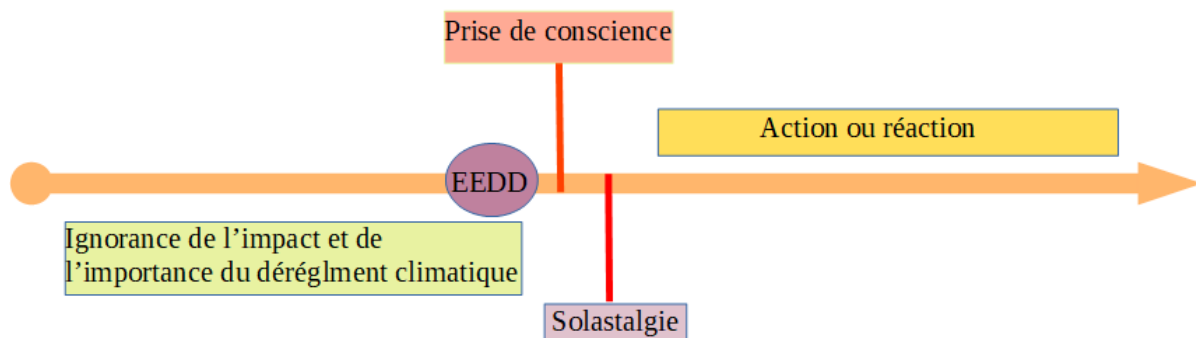


Figure 1: Chronologie d'une éventuel prise de conscience écologique de Lise Fourny

Ce qui provoque la solastalgie, c'est l'angoisse / anxiété face à un futur incertain, et aussi la perte de ce qu'on connaît, c'est la peur de perdre ce que l'on aime, de ce qui nous est confortable. Lorsque l'on touche l'affectif on touche les émotions, ce sont ces mêmes émotions qui entraînent la solastalgie.

Certaines approches d'EEDD, font appel à l'émotion et à l'affect pour faire passer un message. Nous avons déjà tous été confrontés à une image de tortue marine s'apprêtant à manger un sac plastique, un ours polaire affamé sur un minuscule bout de glace, aux vidéos sans filtre prises en caméra cachée dans un abattoir. Ce moyen de communication fonctionne, il fait réagir, mais quelles en sont les conséquences sur le public ?

Comment peut-on faire une EEDD sans provoquer de solastalgie ? Est-ce possible?

Si, ce sentiment de peur peut amener à l'action, nous pouvons nous demander si la solastalgie, à des effets positifs ou négatifs sur le public ?

La plupart des vidéos disponibles sur la plateforme YouTube, parlant de solastalgie l'exposent comme une réaction normale voire même positive. Notamment, les chaînes: Solastalgie, éco-anxiété et psychothérapie, Planet Addict, Soif de Sens. Toute affirme, que le sentiment de peur et de stress est normal, voir même sain. Et qu'au contraire, l'absence de réaction serait inquiétante.

Lorsqu'une personne prend conscience de la situation planétaire actuelle. Le problème n'est pas tant le désespoir et la tristesse qu'il est possible de ressentir à cet instant T, mais les conséquences que ces émotions génèrent.

Le chemin positif qui mène à l'action est le chemin recherché par les campagnes de communication directes et sans filtre. Cependant, certaines personnes peuvent développer une forme de mal-être, de culpabilité, de paralysie et d'inaction. Ces personnes peuvent aussi devenir réfractaires à tout discours écologique, car l'affect est touché.

C'est là où je pense que l'EEDD, au-delà de favoriser cette prise de conscience, se doit d'accompagner le public durant le deuil de l'illusion du monde dans lequel il pensait vivre. Il doit également l'accompagner dans la mise en place d'actions et d'initiatives.

B- Les besoins de l'association

Afin de pouvoir comprendre les besoins de l'association, nous allons commencer par analyser son fonctionnement, ses points forts ainsi que ses points faibles.

Pour cela, j'ai choisi d'utiliser la méthode de la matrice SWOT (Strengths - Weaknesses - Opportunities - Threats), qui est un outil d'analyse qui combine l'étude des forces et des faiblesses d'une organisation, d'un territoire, d'un secteur, avec celle des opportunités et des menaces de son environnement. Cet outil est initialement conçu pour aider à la définition d'une stratégie de développement.

Dans notre cas, le SWOT va nous aider à faire un état des lieux à un moment donné des forces et faiblesses internes, ainsi que des opportunités et des menaces externes.

SWOT de l'association CEB février 2021:

<p>Force:</p> <ul style="list-style-type: none"> - Un regard neuf sur l'éducation à l'environnement - Une équipe jeune et dynamique - Un système de financement qui pas dépend des subventions - Une des seules associations de parrainage de ruche de France à proposer une défiscalisation - Disponibilité et apport d'une expertise technique et scientifique sur les abeilles grâce à la présence d'un des 2 co-fondateurs 	<p>Faiblesse:</p> <ul style="list-style-type: none"> - L'association est jeune - Un manque d'expertise et d'organisation dans les actions en éducation à l'environnement - Un réseau de partenaires faible - Une organisation interne en construction - Un manque de vision commune
<p>Opportunité:</p> <ul style="list-style-type: none"> - La thématique des abeilles et de la sauvegarde de la biodiversité est en vogue 	<p>Menaces:</p> <ul style="list-style-type: none"> - Le covid menace l'intervention dans les classes - Plan vigipirate

Analyse du SWOT:

CEB est une jeune association de deux ans. Ce jeune âge lui vaut de nombreuses faiblesses, mais aussi de nombreuses forces.

Nous pouvons constater que les faiblesses observées sont principalement des répercussions de son jeune âge. N'ayant que deux ans, il est normal que son réseau de partenaire ne soit pas développé, il faut du temps pour rencontrer les acteurs locaux et monter des projets communs. Il est aussi normal que le fonctionnement interne soit encore en construction, car chaque jour l'association fait face à de nouveaux imprévus, de nouveaux enjeux, qui poussent l'équipe à devoir perpétuellement s'adapter et jouer au couteau suisse. En prenant des années, l'association apprendra de ses erreurs et sera plus apte à organiser ses postes en interne. L'association manque encore d'une vision commune, c'est-à-dire d'avoir des objectifs à partager entre les membres de l'association. Actuellement, l'association explore ses possibilités, et s'éparpille un peu.

Pour ce qui concerne le manque d'expertise en EEDD, cette faiblesse est présente car les co-fondateurs de l'association ne sont pas issus du secteur de l'EED. Cette dernière faiblesse va me permettre de faire la transition vers l'analyse des forces.

Effectivement, cela est pénalisant de ne pas avoir d'expérience en EEDD, on ne se rend pas forcément compte du travail qu'il y a à faire, et de ce fait, il est difficile

d'estimer le temps et l'énergie qu'il va falloir mobiliser pour la création d'un projet et de sa coordination.

Néanmoins, partir d'une page blanche ouvre le champ des possibles à la créativité et à l'innovation. Après tout, toutes les idées sont bonnes à prendre quand on ne sait pas ce qui est conventionnel en EEDD.

Allant de paire avec ce point fort, CEB c'est une équipe jeune et motivée qui apporte un élan de fraîcheur. En plus, CEB finance ses actions EEDD via le parrainage de ruche, le don et les mécénat, ce qui lui laisse une grande liberté dans ses choix d'actions.

Pour finir sur les forces, CEB, en plus d'avoir un modèle économique indépendant et une source de créativité inépuisable, bénéficie d'un éclairage scientifique. Effectivement, Fabrice Allier, président de l'association, apporte un regard scientifique sur la thématique abeilles et nous garde des fausses informations, de par son métier d'ingénieur de recherche dans un institut agricole.

Regardons à présent les influences extérieures à l'association.

Au niveau des faiblesses, nous pouvons voir des obstacles tels que le plan vigipirate et la pandémie mondiale du covid. Ces deux facteurs extérieurs nous ont ralenti lors de l'intervention en classe et nous maintenaient dans une incertitude constante.

Concernant les influences positives, nous avons la chance que les abeilles soient un insert qui est socialement aimé. Il s'agit du symbole de la biodiversité et nombreux sont ceux qui apprécient grandement le miel. Aujourd'hui, de nombreuses ruches citadines se développent dans les grandes villes d'Europe, notamment à Paris. Avoir une ruche sur le toit d'une entreprise devient un réel acte éco-citoyen (attention au greenwashing). Cet héritage sociétal facilite nos actions.

Maintenant que nous avons plus de régule sur le fonctionnement de l'association, nous pouvons faire émerger les besoins:

- Structurer l'organisation interne de l'association
- Structurer les projet EEDD

De ce second besoin nous pouvons faire émerger d'autre sous-besoins:

- Trouver sa place dans le paysage EEDD d'Avignon
- Se faire connaître du public
- Gagner la confiance des enseignant-e-s
- Proposer des ateliers d'EEDD

D- Le Projet "Abeilles en classe"

1. Evolution de la commande et genèse du projet

Initialement, la commande de l'association CEB était de coordonner la création d'une mallette pédagogique à destination des enseignants sur la thématique des abeilles. Pour cela, nous avons pensé mettre en place un groupe de réflexion constitué d'enseignants, de parents d'élèves et d'apiculteurs, ainsi que toutes autres personnes motivées par le projet.

Nous avons pour objectifs de faire participer et de tester la mallette dans les écoles se situant près des ruchers pédagogiques que nous espérions mettre en place durant l'année scolaire 2020/2021. A savoir:

- Rocher des Doms
- Parc Massillargue
- L'association Le Tipi

Seul le rucher du rocher des Doms est actuellement opérationnel. Celui du parc Massillargue ainsi que celui du Tipi ont pris du retard au niveau administratif à cause du Covid-19.

J'ai de ce fait ciblé les écoles les plus proches de ces lieux grâce à google maps et à la carte des école disponible sur www.avignon.fr. (cf annexe 2)

Malgré de nombreuses tentatives de contacts (mail, téléphone, courrier papier rencontre spontanée lors de la récréation) aucune école n'a répondu.

Nous pouvons émettre plusieurs explications à cet échec:

- Les boîtes mail des écoles sont pleines ou pas mises à jour sur le site internet
- Le mail arrivait dans les spams
- Le message n'était pas assez attractif
- A cause du covid-19, les récréations se faisaient par classe et les enseignants étaient mobilisés pour surveiller leurs élèves, ce qui expliquait que personne ne répondait au téléphone durant la récréation
- Le Covid-19 maintenait les enseignants dans le flou et les a forcés à abandonner de nombreux projets scolaires. De ce fait, ils ne voulaient pas s'engager dans de nouveaux projets.

Face à cet échec, nous avons décidé de nous appuyer sur le réseau personnel des bénévoles de l'association et contacter les enseignantes connues, notamment madame Gabriela Idasiak, enseignante en maternelle (MS), Juliette Fougère, enseignante en CP et Marion Alleva, enseignante en CE2.

Nous avons alors échangé sur les possibilités de création du noyau de réflexion avec les enseignantes. Elles nous ont confié être emballées par le projet, mais ne

disposaient pas d'assez de temps pour s'investir dans le projet. Cependant, elles voulaient bien m'appuyer et me donner des conseils et dégager du temps pour tester les animations dans leurs classes.

Le projet du programme "Abeilles en classe" a débuté en novembre 2020.

2. objectifs du projet

Le programme abeilles en classe a pour objectifs:

- Eveiller la curiosité des enfants sur la thématique des abeilles et plus largement sur la biodiversité
- Donner envie de s'engager pour la préservation de la nature
- Apprendre à observer les insectes en restant en sécurité
- Transmettre les règles de bonne conduite près d'une ruche

3. Les défis du projet

Pour me guider dans la conception du programme abeilles en classe, je me suis fixé des défis. Ces défis me permettaient de trouver une source de motivation propre et de mieux m'identifier au projet. Ces défis sont issus d'une réflexion personnelle et de valeurs en EEDD qui me semblent justes et cohérentes.

Ces défis peuvent être associés à une charte.

Mettre en place un programme qui ne suscite pas de solastalgie négative

Effectivement, au vu de ce qui est développé en début de cette partie, la peur, l'anxiété et la dépression ne sont pas les ressentis attendus à l'issue du programme.

Le programme s'adresse à un public relativement jeune, 4-8 ans. D'un point de vue personnel, ce n'est aucunement aux enfants de porter la culpabilité du monde et d'avoir la responsabilité de le sauver. Il ne faut pas déresponsabiliser les adultes.

Ce programme devra:

- Permettre aux enfants de comprendre les enjeux de la disparition des abeilles dans un cadre de confiance, d'écoute et de partage. A l'école et aussi à la maison. En effet, c'est souvent lors du retour au domicile et des échanges avec les parents qui ne sont pas forcément au courant des enjeux actuels, que le sentiment de solitude et d'éco-anxiété peuvent apparaître.

- Multiplier les approches didactiques, pour permettre à un maximum d'élèves de se sentir valorisé.
- Donner envie aux enfants d'imaginer un futur avec des alternatives à ce que nous connaissons aujourd'hui.

Création des outils pédagogique en low-tech

Le low-tech ou basse technologie en français, est un concept qui s'oppose au high-tech.

Il s'agit d'un ensemble de technologies et de logiques visant la sobriété énergétique et matérielle, la durabilité forte et la résilience collective. Cette démarche, en opposition à l'obsession de la high-tech, incite avant tout à faire preuve de techno-discernement.

Le low-tech privilégie souvent le "do-it yourself", soit en français le fait le toi-même, ou le fait main.

C'est une invitation à regarder à réfléchir la conception sur son impact environnemental avant de passer à l'action.

Pour répondre à ce défi les outils pédagogique de ce programme devront:

- Être réalisés le plus proche possible de l'association, dans une limite financière.
- Être constitués de matériaux recyclés ou avec peu d'impact environnemental et le plus possible local.

Sortir de l'école

Ce défi a été inspiré de la dynamique sortir du réseau école et nature, ainsi que des bienfaits que j'ai ressentis lorsque l'on sortait de la classe durant la formation CEEDDR.

Depuis les années 2008, des rencontres d'acteurs s'organisent tous les ans pour échanger sur la difficulté d'aller dehors. Ces rencontres sont appelées « Éduquer dans la nature, une pratique en danger ! » et sont organisées à Saint-Jean du Gard.

Il est important de s'explorer à travers l'expérience vécue à l'extérieur, car comme le dit si bien le site internet école et nature :

"Sortir c'est vital ! Surprendre un chamois au détour d'un chemin, construire une cabane, se laver dans un torrent, se balader à pied, en vélo ou en kayak, découvrir le goût acidulé de l'Oxalis ou le goût noisette du Cynips, du rosier, s'endormir dans l'immensité du ciel, ramper, grimper, explorer, se dépasser, couper du bois, bricoler un sifflet, faire un feu..."

Ce programme devra:

- Faire sortir les élèves de la salle de classe le plus possible
- Contenir une sortie scolaire
- Permettre aux élèves de mouvoir leurs corps tout en comprenant les objectifs du programme

Partie 3: Coordination du programme *Abeilles en classe* et méthodologie de travail

A- la pêche aux informations

Étant alternante et novice, je voulais réduire au maximum mes chances de faire des faux pas. Pour cela, j'ai réalisé des entretiens auprès d'acteurs, notamment les enseignantes qui allaient m'accueillir dans leurs classes.

1. Les attentes des enseignantes

Il me semblait indispensable de réaliser un entretien pour comprendre les attentes des enseignantes, afin de monter un programme qui leur convienne au mieux. J'ai choisi de réaliser des entretiens oraux par téléphone, pour pouvoir avoir la possibilité de reformuler et de m'assurer de bien comprendre le message. L'entretien était basé sur un questionnaire ouvert. Une trame de sujets et questions a donc été construite à cet effet (cf annexe 3).

Les échanges téléphoniques que j'ai eus avec les enseignantes ont été réalisés pour la plupart durant une récréation ou à la pause de midi. Il fallait de ce fait être court et clair. Les discussions ont bien dérivé de la trame que je m'étais préparée. Il m'était difficile de prendre des notes durant la discussion, mais j'ai pris un temps après chaque appel pour écrire les idées principales. Voici un récapitulatif:

- Les enseignantes n'ont pas vraiment d'attente, si ce n'est que l'intervention parle bien des abeilles
- La plupart du temps, elles ne participent pas à la conception des animations. D'ailleurs il leur arrive souvent d'accueillir des intervenants sans trop savoir à quoi s'attendre.
- Il faut que les séances soient assez rapprochées pour que les enfants puissent faire le lien entre les séances et ne pas tout oublier entre temps.
- C'est bien de se référer au programme scolaire, mais il ne faut pas hésiter à essayer des méthodes d'approche alternatives, on est à l'école sans y être.
- Un conseil : ne pas avoir peur d'utiliser le jeu et les contes.

2. Les autres acteurs

Maintenant que j'en sais plus sur les envies des enseignantes, il me fallait trouver des conseils auprès de professionnels, qui ont de l'expérience dans la création de programme d'EEDD.

Je me suis alors rapprochée d'une des associations d'éducation populaire scientifique, Les petits débrouillards. (cf annexe 4)

C'est là que j'ai fait la connaissance de Faustine Wunsche qui est coordinatrice de l'antenne des petits débrouillards d'Avignon.

J'ai préparé en amont une trame de discussion et de questions (cf annexe 5). Notre entretien n'a pas respecté la trame que je m'étais imaginée, mais a répondu à bien d'autres questions, notamment sur la connaissance du public de cycle 1 et 2 (4ans-8ans).

Ci-dessous, je présente une synthèse de mes notes prises durant cette échange:

Conseils pour les maternelle :

- Utiliser les vrais termes, prendre le temps de les expliquer et les répéter plusieurs fois
- Les contes court marchent bien
- Atelier pas plus de 15 min
- Mettre en éveil les 5 sens

Conseil pour les CP:

- Ils ont besoin de faire par eux-mêmes. On leur dit souvent : "vous êtes des grands maintenant", alors il faut les mettre dans des situations où ils se sentent autonomes
- Raconter des histoires, ne pas avoir peur de rentrer dans l'imaginaire
- Se déguiser, cela attire l'attention
- Susciter du questionnement, pour les mettre en position de demande d'information
- Consigne : pas plus de 5 min
- Atelier en petits groupes / demi-classe
- Ecrire les mots nouveaux

Attention à ne pas adopter une posture de donneur de leçon. Les enfants décrochent immédiatement de l'animation en cours.

Pour éviter cela, il faut questionner d'abord par des questions ouvertes pour les amener à trouver par eux-mêmes la réponse. En dernier recours, utiliser les questions fermées.

Pour évaluer une animation, demander à main levée qu'est-ce qu'ils ont aimé/ pas aimé ce qu'ils ont compris / pas compris.

Lorsqu'on sent qu'une grande partie du public décroche, ne pas hésiter à faire une pause ou un micro jeu qui sort de l'animation.

Est-ce possible de mêler approche sensible et scientifique?

"Oui, absolument on est là pour s'amuser!"

Grâce à cet entretien avec la coordinatrice des petits débrouillards, qui m'a permis d'avoir une piqûre de rappel sur ce que nous ont enseigné les formateurs de supAgro, je me sentais plus à l'aise à l'idée de concevoir un programme pédagogique.

Le point de la discussion qui a le plus attiré mon attention est son avertissement sur la posture du moralisateur. Mais qu'est-ce qu'un moralisateur ?

Quelles sont les conséquences d'une EEDD moralisante ?

B- Conception des animations

Nous avons été principalement deux à la réalisation des animations: Magali et moi-même. Nous allons aussi toutes les deux être animatrices du programme dans les classes pilotes. Il me semblait indispensable que Magali participe le plus possible à la création des animations.

Pour commencer, nous avons listé les principales thématiques sur les abeilles accessibles aux enfants. Voici la liste que nous avons trouvée et rangée dans un ordre logique:

- La découverte de l'abeille
- La vie dans la ruche
- Les produits de la ruche
- La pollinisation
- De la graine à l'assiette → Visite à la ferme
- Ouverture de ruche → Visite du rucher pédagogique du rocher des Doms

Cette liste nous a servi de trame pour la conception des interventions. Afin de pouvoir créer des petits groupes de travail et de profiter d'être deux animatrices, nous avons choisi de diviser la classe en trois. Ainsi, Magali, la maîtresse et moi animons chacune un atelier de 20 minutes. Tous les ateliers peuvent être suivis indépendamment, l'ordre de passage n'a pas d'importance.

Comme nous pouvons animé 3 ateliers simultanément nous avons conçu 3 ateliers par thématique à réaliser en petits groupes et selon les interventions, nous avons aussi prévu des ateliers en classe entière :

Intervention 1 : Découverte des Abeilles

- Atelier vocabulaire

- Dessine moi une abeille (anatomie de l'abeille)
- Abeilles etc... (distinction entre les abeilles, guêpe et les bourdons/ taxonomie)
- Crée ton abeille (art-plastique)

Intervention 2 : La vie dans la ruche

- L'organisation dans la ruche
- Le cycle de vie d'une abeille domestique
- La in-ruche
- Diaporama sur les logements insolites des abeilles sauvages

Intervention 3 : Les produits de la ruche

- Dégustation de miel
- Fabrication de bougie en cire d'abeille + Bee wrap
- Dans la peau d'un apiculteur

Intervention 4 : La pollinisation et le rôle indispensable des abeilles

- La pollinisation c'est quoi ?
- Le panier de fruit avec et sans les abeilles
- Le grand jeu de la pollinisation

Intervention 5 : De la graine à l'assiette → Visite à la ferme de Semaille

Intervention 6 : Ouverture de ruche → Visite du rucher pédagogique au rocher des Doms

Pour plus de détails sur les ateliers (cf annexe 9)

Regardons maintenant comment nous avons fait pour concevoir le projet tout en répondant aux défis fixés.

1. Actions mise en place pour ne pas provoquer de solastalgie, ni être moralisateur

Afin de répondre à ce défi et pour s'adapter au mieux à la pluralité des élèves, il est important de diversifier les approches pédagogiques. Effectivement, certains enfants qui ne sont pas à l'aise avec le côté scientifique du programme pourront être valorisés lors des activités artistiques.

Une diversité aussi dans la pluralité des activités, mais aussi des intervenants. Dans les intervenants on compte Yves (apiculteur-animateur), Pauline et Julie

(animatrices à semaille), Magali, les maîtresses et moi. Avoir une pluralité d'acteurs et de ce fait de personnalités différentes offre aux enfants un plus large panel de choix pour les confessions. Nous avons aussi tous et toutes des manières complémentaires d'aborder le même sujet.

Favoriser une EEDD ludique, conviviale, immersive (rencontre d'un apiculteur, visite d'un rucher....). Afin de créer du lien entre l'abeille et l'humain.

La création de petits groupes pour les ateliers, ainsi les enfants ont plus la possibilité de manipuler, de questionner et de s'exprimer.

Mise en place du tour météo au début de chaque intervention. Cet outil était autant apprécié des élèves que des maîtresses. Il permettait aux enfants de pouvoir s'exprimer et d'être écoutés chacun leur tour sans frustration, de poser une question. Et de parler de sa météo intérieure. J'ai été agréablement surprise d'observer l'empathie des enfants lorsqu'un de leurs camarades s'identifiait à la pluie ou au vent.

- Créer du lien avec la maison, grâce aux cadeaux : petits pots de miel / bee-wrap / Bougie en cire d'abeille. Les parents d'élèves étaient aussi sollicités pour accompagner les enfants en sortie, à la ferme et au rucher.
- Baser le programme sur la découverte des abeilles, de leur beauté, de leur fonctionnement et non sur une approche de résolution de problème.

2.Actions mises en place pour répondre aux concept du low-tech

A l'association, nous ne disposons ni du matériel, ni du temps nécessaire à la création des outils pédagogiques dont nous avons besoin.

Après une prospection, des associations d'Avignon pouvant potentiellement répondre à ce besoin, nous sommes allées à la rencontre des "Petites choses". Présentation de l'association (cf annexe 4).

Les "Petites choses" est une association d'EEDD, sur la thématique des déchets et du recyclage qui récupère des déchets d'entreprise pour en faire des œuvres d'art. Elle a aussi mis en place un éco-comptoir où ces déchets sont revalorisés pour la création artistique à des prix très avantageux.

Nous lui avons demandé si elle était partante pour participer à notre projet et se lancer dans la conception d'outils pédagogiques.

Après une réunion sur les modalités de notre partenariat, j'ai rédigé un cahier des charges (cf annexe 6), comportant aussi la description des outils pédagogiques et les connaissances nécessaires sur les abeilles et la ruche pour la réalisation des outils .

Par la suite nous sommes restés en contact de manière régulière, afin de suivre l'avancée des outils et vérifier qu'ils correspondent bien à nos attentes. Pour communiquer, nous utilisons principalement l'application Whatsapp, qui nous permettait d'envoyer des photos.

3. Actions mises en place pour sortir de l'école

La planification du programme nous laisse une ouverture possible pour l'organisation d'une sortie en nature. Il s'agit du créneau de la graine à l'assiette.

Dans la volonté de s'insérer dans le réseau d'EEDD d'Avignon, et de ne pas faire d'ombre à une association déjà existante, nous avons souhaité laisser la parole à une association qui parlerait mieux que nous de la reproduction des végétaux. C'est pour cela que nous avons décidé d'organiser cette intervention à la ferme pédagogique Chez Semaille.

Dans l'objectif de multiplier les approches et les intervenants, j'ai donné carte blanche à Pauline et Julie pour la conception de leurs animations. A condition bien sûr, que les objectifs de la journée soient atteints.

Dans l'objectif de laisser place à la découverte et aux bienfaits d'être dehors, nous avons organisé les temps à la ferme, de sorte que les enfants puissent avoir un temps de jeu libre. Nous avons quand même prévu de quoi les occuper au cas où.

C- Organisation et test du programme Abeilles en classe

1. Outils et méthode d'organisation

Comme outil d'organisation, j'ai tout simplement créé un planning d'intervention sur google sheets (cf annexe 7) . Ainsi le document reste accessible à toutes et les modifications sont visibles pour tout le monde. J'ai demandé aux enseignantes de réserver le créneau qui correspondait le mieux à leurs emplois du temps, directement sur le google sheets.

Les enseignantes n'ont pas vraiment su s'approprier l'outil. Je me suis donc chargée de remplir le google sheets. Pour cela, je leur ai demandé leurs préférences en amont.

Concernant les sorties, je me suis aussi occupée de la coordination.

Pour conserver les contacts des enseignants, j'ai créé un tableau de "Suivi des écoles". Cet outil n'était pas indispensable pour cette année. Mais dans plusieurs années, quand nous mènerons plus d'actions, il servira de tableau de bord de suivi des actions..

2. Communication avec les différents acteurs du projet

- Communication avec les enseignantes

Pour communiquer avec les enseignants, j'ai principalement utilisé les mails et le téléphone.

En début de programme, je ne prenais pas le temps de faire des rappels d'heure et de lieux de rendez-vous avant chaque intervention. Car je pensais que le planning des interventions était suffisant. Puis je me suis rendu compte, que même si les mails étaient clairs, il est indispensable de faire des rappels. Car tout le monde peut oublier, ce n'est pas forcément de la nonchalance.

Je me suis moi même retrouvée à m'être trompée d'horaire de rendez-vous... Ce qui ne serait pas arrivé si j'avais envoyé dès récapitulatifs.

- Communication en interne

En interne, j'avais besoin de communiquer avec Magali et Yves.

Avec Magali, nous partageons le même bureau, notre communication se fait principalement par l'oral, sans trace écrite. Ce mode de communication nous a parfois fait défaut.

Yves est un prestataire de l'association, il n'est pas souvent au bureau. Nous communiquons principalement par message.

Partie 4 : Résultats obtenus et analyse

A- Coût du programme

Le projet a été totalement gratuit pour les écoles, durant sa phase de test. Il a été financé par les parrainages de ruches, les dons d'Un rien c'est tout.

Ce projet nous est revenu à :

Le programme abeilles en classe et la conception des outils pédagogiques est revenu à 1 111,80 euros à l'association, sans compter les prestations de Magali et moi.

En annexe 8 vous trouverez le détails:

- La facture des Petites choses
- Le budget des achats de fourniture
- La facture des prestation de Yves

B- Evaluation du projet

Le test du programme Abeilles en classe est maintenant fini. Il s'est globalement bien passé. Nous avons la chance d'avoir commencé les interventions juste après les restrictions liées à la pandémie mondiale du Covid-19.

Pour ce qui concerne l'évaluation du programme, elle ne s'est pas déroulée comme prévu. Initialement, je voulais faire remplir un questionnaire de satisfaction aux élèves, ainsi qu'aux enseignantes.

Malheureusement, étant débutante dans le métier de coordinatrice, je me suis laissée surprendre par le temps.

1. Réponse aux défis

Regardons si nous avons réussi à répondre aux défis:

Mettre en place un programme qui ne suscite pas de solastalgie négative

Pour ce qui est de la réponse à ce défi, nous pouvons dire que c'est une réussite ! Les élèves n'ont montré aucun signe d'inquiétude, au contraire.

- Permettre aux enfants de comprendre les enjeux de la disparition des abeilles dans un cadre de confiance, d'écoute et de partage. A l'école et aussi à la maison. En effet, c'est souvent lors du retour au domicile et des échanges avec les parents qui ne sont pas forcément au courant des enjeux actuels, que le sentiment de solitude et d'éco-anxiété peuvent apparaître.

Lorsque nous sommes arrivées à la séance 4, qui présentait des dangers et les

enjeux qui pèsent sur les abeilles actuellement, les élèves ne saisissent pas le message... Lorsqu'on leur demandait si les abeilles étaient en danger, les réponses étaient pour la plupart négatives.

- "Non les abeilles ne sont pas en danger, la reine pond 2000 oeufs par jour."

Par contre, la plupart d'entre eux ont compris qu'elles étaient indispensables à notre sécurité alimentaire et à la préservation d'un grand panel d'espèces végétales.

D'un point de vue personnel, il me semble que ce défi est relevé. Néanmoins, il faudrait trouver une solution pour que les élèves comprennent mieux les menaces. Peut-être en impliquant plus l'émotionnel. Trouver le juste milieu, afin de provoquer une réaction, mais pas de solastalgie.

- Multiplier les approches didactiques, pour permettre à un maximum d'élèves de se sentir valorisés.

Le programme Abeilles en classe a effectivement réussi à multiplier les approches didactiques. Nous y retrouvons, une approche scientifique / artistique / ludique / par l'imaginaire.

- Donner envie aux enfants d'imaginer un futur avec des alternatives à ce que nous connaissons aujourd'hui.

Cette partie n'a pas été assez explorée par le programme. L'apport en connaissance a été tellement dense, que les élèves étaient plutôt positionnés en récepteurs, qu'en émetteurs d'idées. C'est un pont du programme qui devrait être retravaillé, afin de rendre les enfants plus acteurs.

Création des outils pédagogique en low-tech

Ce défi a été réalisé avec succès, grâce à l'association Les petites choses. Le seul point négatif porte sur les outils prototypes construits de manière trop fragile et qu'ils devront être renouvelés régulièrement si ces modèles sont conservés. A titre indicatif, la plupart des outils sont abîmés et nécessitent un petit coup de fraîcheur au bout de 7 utilisations.

- Être réalisé le plus proche possible de l'association, dans une limite financière.

L'association se trouve à 15min de vélo de CEB.

-Constitué de matériaux recyclés ou avec peu d'impact environnemental et le plus possible local.

Les outils ont été entièrement réalisés à partir de déchets d'entreprises.

Sortir de l'école

- Faire sortir les élèves de la salle de classe le plus possible

La plupart des activités présentes dans le programme Abeilles en classe sont possibles dans la cour de récréation. Seulement, avec les aménagements liés au covid-19, les élèves faisaient leur récréation classe par classe. Ce qui faisait que la cour de récréation n'était jamais libre, ou uniquement sur des temps relativement courts.

Nous avons dû nous adapter et réaliser la plupart du temps les trois ateliers dans une même salle. Ce qui pouvait poser problème au niveau de la nuisance sonore.

- Contenir une sortie scolaire

Une seule sortie à la ferme n'a malheureusement pas pu être réalisée, par une des écoles. Le directeur a refusé d'autoriser la sortie, car elle nécessitait l'utilisation du tramway. Avec les restrictions liées au Covid-19, il aurait fallu réserver un wagon de tramway pour la classe. Ce qui n'était pas envisageable.

- Permettre aux élèves de mouvoir leurs corps tout en comprenant les objectifs du programme.

Cet objectif a été atteint, nous comptons 5 activités du programme où les élèves étaient invités à se mouvoir dans l'espace.

2. Evaluation du programme Abeilles en classe

La réunion de fin de programme avec les enseignantes qui ont participé au projet pilote d'Abeilles en classe a eu lieu le Lundi 5 juillet 2020, soit la veille des vacances scolaires.

Cette réunion avait pour objectifs de:

- Clôturer le programme
- Récolter le ressenti général des enseignantes
- Réfléchir sur l'avenir du programme
- Explorer les pistes d'amélioration

Le compte rendu de la réunion est disponible en annexe 10

Ce que nous pouvons conclure de cette réunion, c'est que le programme Abeilles en classe a été apprécié.

Les enseignantes ont pu observer un réel changement de perspective chez les enfants concernant leur rapport à la nature. Elles ont trouvé les enfants plus observateurs, plus curieux. Les insectes sont souvent ressortis par la suite dans des dessins faits en classe, surtout les abeilles.

Les enfants étaient tellement mis en confiance, qu'ils allaient au rucher, lors de la dernière séance, sans aucune crainte. Ce qui pouvait être dangereux, car parfois à la vue d'une abeille les enfants voulaient la caresser...

De nombreuses enseignantes se sont déjà positionnées pour avoir des interventions de Car elles butinent, pour l'année scolaire 2021 / 2022.

3. Les limites du programme et pistes d'améliorations

Le choix d'introduire les maîtresses en animation.

Dans le programme que nous avons testé, nous avons fait le choix d'inclure les maîtresses à l'animation d'un atelier. Ce choix nous a permis de réduire le nombre d'élèves participant à une animation. Cependant, les maîtresses n'ont pas pu avoir accès au contenu des autres ateliers, même si les objectifs des ateliers étaient donnés dans le descriptif du programme (cf annexe 9).

Piste d'amélioration: Proposer un support vidéo expliquant le déroulement détaillé des ateliers auxquels les maîtresses ne participent pas.

Souci du budget, programme trop cher.

Comme vu dans l'introduction de cette partie, le programme Abeilles en classe est trop cher pour les écoles. D'autant plus que la plupart des écoles avec lesquelles nous avons travaillé se situent en REP+.

Une école n'a clairement pas les moyens de payer une telle prestation. Nous devons trouver d'autres sources de financement et nous assurer que le parrainage de ruche et le mécénat couvrent assez les frais du programme.

Des intervention trop rapprochées

Le programme est organisé sur 6 semaines, soit une intervention par semaine. Les maîtresses nous ont fait remonter le fait, que c'était un petit peu trop dense. Pour elles et les élèves. C'est un programme chargé en informations, elles n'avaient pas le temps de réexpliquer ce qui avait été vu en cours.

Piste d'amélioration: Avoir un programme plus étendu dans le temps. Proposition d'une fois par mois.

Pour intensifier le lien avec le lien avec la maison, et proposer des actions à faire en famille pour venir en aide aux abeilles, les maîtresses proposent de rédiger un livret qui récapitule les connaissances et propose des actions pour aller plus loin.

Rédaction du livret Sauveur d'abeilles pour accentuer le lien à la maison et remporter un souvenir.

B-Perspectives du projet

Pour répondre à la problématique budgétaire et dans une volonté d'étendre le programme plus largement, au-delà d'Avignon, nous sommes avec l'association Les petites choses, au début d'un projet de création d'une mallette pédagogique autonome et entièrement conçue en déchets.

Partant du principe que ce qui coûte le plus chère dans le programme, c'est l'intervention humaine:

- Animatrices
- Créatrices des outils pédagogique

Nous avons eu l'idée de réduire au maximum ces interventions. Pour cela, l'association Les petites choses mettra au point des tutoriels pour la construction de chaque outil pédagogique. Et à Car elles butinent nous allons créer des tutoriels sur l'animation de chaque atelier et un récapitulatif des connaissances à avoir sur les abeilles pour se sentir à l'aise d'en parler.

Ainsi, ce seront les élèves qui construiront les outils pédagogiques avec lesquels ils vont jouer pour apprendre à connaître les abeilles. Dans l'espoir qu'ils seront plus minutieux avec des outils qu'ils auront construit avec amour.

Pour les enseignants ne voulant pas autant s'impliquer dans le projet, nous mettrons à disposition des mallettes toutes prêtes pour la location.

Ce projet est transversal à un autre projet de l'association, qui est de créer une formation à destination des apiculteurs qui souhaitent monter en compétence en animation. Sachant que l'association vient en aide aux apiculteurs dans plusieurs régions de France. La dernière sortie au rucher et rencontre d'un apiculteur sera de ce fait maintenue. Et permettrait aux apiculteurs de diversifier leurs revenus.

C- Analyse du travail d'équipe

1. Le travail en équipe au sein de l'association

L'association Car elles butinent est une jeune association en pleine expansion. Lors de sa première année, l'association fonctionnait à 100% sur du travail bénévole. En septembre 2020, à mon arrivée nous étions quatre. Fabrice et Mathieu (Co-fondateurs bénévoles), Anne (Bénévole) et moi-même en alternance. Aujourd'hui en août 2021, nous

sommes huit, et nous attendons un service civique à la rentrée de septembre. Comme nous pouvons le constater, l'équipe a dû s'agrandir vite pour pouvoir répondre à tous les projets naissants, et les sollicitations.

C'est un sacré défi, pour une association aussi jeune qui à peu d'expérience en gestion d'équipe de doubler d'effectif. La structuration se fait malheureusement sur le tas, au fur et à mesure, et beaucoup de décisions sont prises sans prendre le temps de la réflexion.

S'ajoutant à ce contexte une mésestimation sur l'évolution à long terme de l'association. Ce manque de vision commune, a quelquefois porté préjudice à l'organisation de certains projets et une accumulation de "non-dits". Aujourd'hui, avec de la communication et une volonté de transparence demandée par tous, nous sommes tous d'accord sur le fait qu'il y a un désaccord.

Il ne manque plus qu'à mettre en place des réunions et des outils pour créer une vision commune qui assurera un sentiment d'appartenance et de sécurité à l'équipe.

- Travail en équipe au bureau

En ce qui concerne le travail en équipe au bureau, à partir de la deuxième partie de l'année, j'ai commencé à observer qu'une forme de structuration intuitive se mettait en place.

Ce que j'appelle le bureau, ce sont les personnes avec qui j'interagis quotidiennement. Il s'agit principalement de Mathieu et Magali, et dans un cercle plus grand Yves, Don et Fabrice.

Avec Mathieu et Magali, nous avons ressenti le besoin de nous réunir le lundi matin, pour nous tenir au courant des avancées de chacun sur les différents projets et organiser les tâches à faire dans la semaine.

Ce rituel est super, mais mérite un petit peu plus de structuration pour être plus efficace. Ainsi qu'un temps de parole plus réparti, pour qu'il puisse profiter à tous.

Les outils de communication que nous utilisons le plus au bureau sont :

- Le Drive : Tous les documents de CEB sont stockés sur le drive et sont accessibles à tous. Cet outil est très pratique pour travailler à plusieurs sur un même document.
- Whatsapp : Nous avons un groupe avec tous les membres de l'association. Ce groupe nous permet de poser une question, partager une bonne nouvelle, des photos, des urgences.
- Les mails: Nous disposons tous d'une adresse mail professionnelle constituée de notre prénom [@carellesbutinent.org](mailto:carellesbutinent.org). Nous communiquons par mail, pour tout ce qui est administratif et dossier important.

- Google agenda: Grâce à nos boîtes mail CEB, nous sommes tous reliés sur un même agenda où on peut voir les disponibilités de chacun, c'est un outil vraiment indispensable à la vie de l'association.
- Oral: Pour les personnes qui sont au bureau quotidiennement la communication se fait principalement à l'oral.

2. Zoom sur une expérience de travail en équipe

Durant mon alternance j'ai eu la possibilité de réaliser de nombreux travaux en équipe. Que ce soit uniquement en échange de mail, avec d'autres associations, ou encore avec les membres de l'association, pour les travaux de miellerie ou en coordination de projet.

L'expérience que j'aimerais vous présenter ici, c'est mon travail en binôme avec Magali sur la conception des animations du programme abeilles en classe.

Comme vous le savez, Magali était en mission de service civique à Car elles butinent, de fin octobre au mois de juin. Elle a un BTS en tourisme et hôtellerie. Elle s'est engagée à CEB dans l'objectif de faire une reconversion et d'avoir un métier plus en accord avec ses valeurs. Ce parcours lui assure des qualités en relation avec les parrains, l'organisation, la discipline et bien d'autres.

Magali n'avait aucune expérience en EEDD ou en animation en arrivant à CEB.

Lorsque ma commande d'alternance s'est stabilisée, et que le moment de concevoir les animations est arrivé, il me semblait indispensable de co-créeer un maximum d'ateliers avec Magali. Pour plusieurs raisons, déjà il était important pour moi que Magali soit à l'aise avec les ateliers qu'elle allait animer. De plus, même si elle n'avait pas d'expérience en EEDD, à deux nous allions pouvoir mutualiser nos idées.

Nous avons fonctionné de la manière suivante:

- Brainstorming de toutes les idées / connaissances en lien avec le sujet de l'intervention.
- Regroupement des idées et connaissance par sous thématique.
- Réflexion sur la forme de l'atelier.
- Rédaction de l'atelier
- Réflexion autour des outils
- Intervention suivante, ...

C'est l'une de mes premières expériences en binôme, cela m'a conforté dans l'importance du travail en équipe et de sa plus-value.

Grâce à cette expérience, j'ai appris à :

- mieux expliquer mes idées et à les justifier
- Ecouter les idées qui divergent des miennes
- Accepter que le binôme n'est pas tous les jours efficaces
- Communiquer de manière efficace et transparente pour éviter les non-dits
- Reconnaître mes erreurs et exprimer mon pardon
- Exprimer son désaccord.

Conclusion

L'association Car elles butinent où j'ai eu l'opportunité de réaliser mon alternance est une jeune association d'éducation à l'environnement sur la thématique des abeilles.

Dans le cadre de la licence professionnelle CEEDDR et de mon alternance, j'ai pu questionner l'éducation à l'environnement et au développement durable dans le contexte de crise écologique actuel:

Comment mettre en place un programme d'EEDD à destination des enfants sans provoquer de solastalgie, dans un contexte d'urgence ?

Pour répondre à cette problématique, je suis allé à la rencontre de professionnelles et pris le temps d'écouter les recommandations des enseignantes.

J'ai par la suite mis en place un programme pédagogique et pu le tester dans les classes pilotes.

Afin de répondre au défi de la solastalgie, j'ai diversifié les approches didactiques, mais aussi les intervenants. Le programme est basé sur la découverte des abeilles et non sur la résolution de problème, qui peut être source de solastagie.

Cette méthode d'approche en EEDD fonctionne, nous n'avons pas observé de signes présentant de la solastalgie chez les enfants à la fin du programme. Le basculement de perception de l'abeille a aussi fonctionné. L'abeille n'était plus perçue comme un insecte qui pique, mais bien comme un pollinisateur indispensable à notre alimentation.

Néanmoins, le message n'est pas entièrement passé. Les élèves n'ont pas saisi que les abeilles sont en danger et qu'il en découle des conséquences sur notre sécurité alimentaire.

Mais au final, est-ce vraiment indispensable pour les enfants d'avoir conscience à leurs âges de tous ces enjeux?

N'est-il pas suffisant d'avoir développé de l'affection pour ces insectes et leurs services écosystémiques pour présager un engagement écocitoyen?

Bibliographie

[Unité de Recherche Abeilles et Environnement](#)

<https://www.cairn.info/revue-pour-2008-3-page-75.htm>

[GRAINE Normandie - Réseau d'éducation à l'environnement et au DD](#)

Etat des Lieux et des perspectives en matière d'Education relative à l'environnement à l'échelle National, de Yves Girault et Cécile Fortin-Debart (2006)

[Solastalgie – Wikipédia](#)

Annexe

Sommaire des annexe :

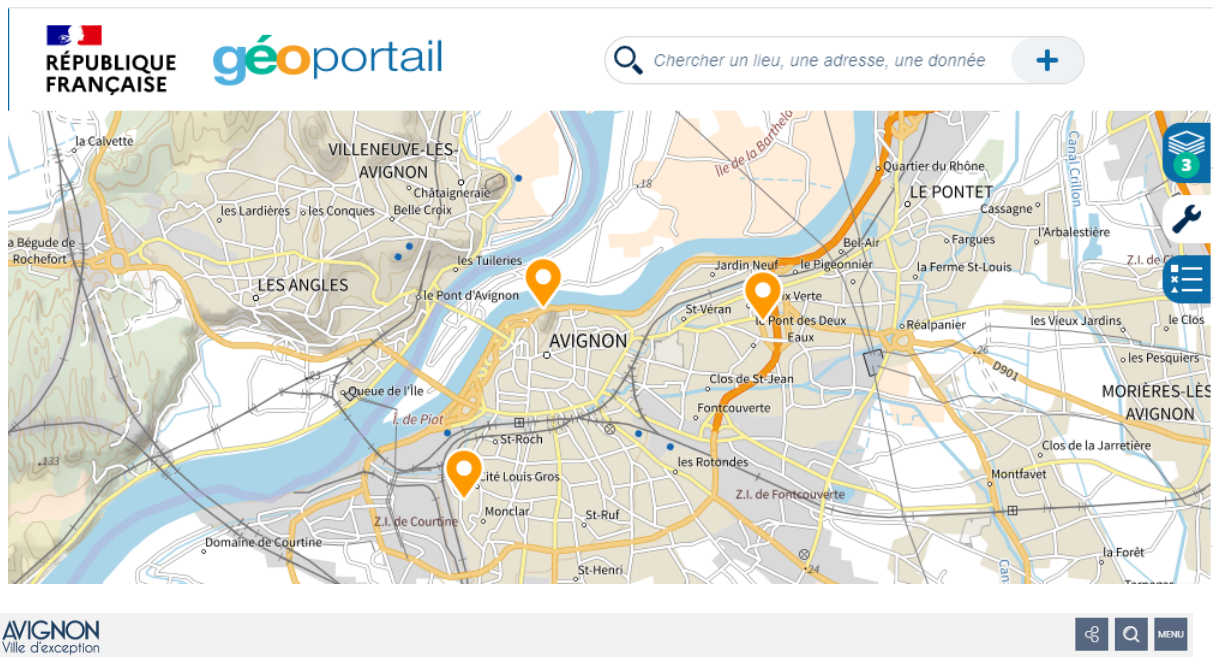
Annexe	43
Annexe 1: Bilan annuel année 2019 / 2020	46
Annexe 2: Carte des école les plus proche	49
Annexe 3: Trame de discussion avec les enseignantes :	50
Annexe 4: Descriptif des associations partenaire	51

Annexe 5: Questionnaire petits débrouillards	53
Annexe 6 : Cahier des charge outils pédagogique Les petite choses	54
Annexe 7 : Planning des interventions	64
Annexe 8: Factures	67
tableau suivie des école	71
Annexe 9: Abeilles en classe cycle 2	73
Annexe 10: Compte rendu de la réunion de fin de programme	93

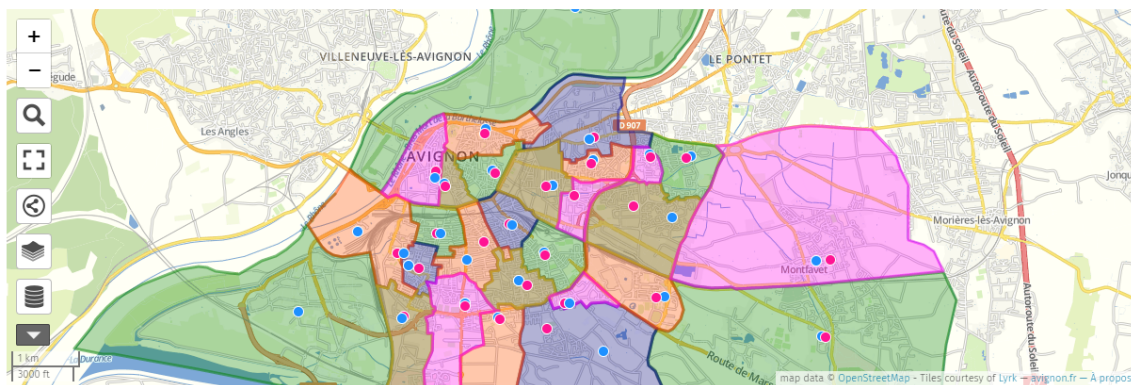
Annexe 1: Bilan annuel année 2019 / 2020

DEPENSES/CHARGES	Année N (prev 2020)	Année N-1 2019
Achats	30 800 €	17 250 €
Prestations de services	8 500 €	1 250 €
Achats matières et fournitures	7 800 €	500 €
Autres fournitures	14 500 €	15 500 €
Services extérieurs	29 100 €	2 840 €
Locations	2 850 €	- €
Entretien et réparation	2 650 €	120 €
Documentation	3 800 €	350 €
Honoraires	5 000 €	1 250 €
Publicité	5 500 €	500 €
Déplacements, missions	6 500 €	500 €
Services bancaires, assurance	2 800 €	120 €
Impôts et taxes	3 750 €	80 €
Charges de personnel	47 250 €	- €
Rémunération	36 000 €	- €
Charges sociales	9 000 €	- €
Autres charges liées au personnel	2 250 €	- €
Charges exceptionnelles	2 500 €	- €
TOTAL Dépenses	113 400 €	20 170 €
Résultat (excédent)	630 €	

Annexe 2: Carte des école les plus proche



Plan des écoles élémentaires et maternelles



Annexe 3: Trame de discussion avec les enseignantes :

- Quelles sont vos attentes lors d'une intervention unique de sensibilisation ?
 - Lors d'intervention répétées ?
 - Lors d'un programme d'éducation à l'environnement ?

- Avez-vous déjà eu des interventions de sensibilisation dans vos classes ?
 - Si oui, comme cela s'est-il passé ?
 - Suite à une commande ou une prestation ?
 - Quel erreur à ne pas commettre lors d'une prestation ?

- A quel fréquence les interventions en classe doivent se succéder dans le cadre d'un programme ?

- A quel niveau avez-vous êtes impliqués dans la construction de l'animation ?
 - Aimeriez-vous pouvoir avoir le détail des animations pour pouvoir préparer l'intervention en classe ?

- Est-ce essentiel de se référer au programme scolaire ?

- Avez-vous des conseils à me donner ?

Annexe 4: Descriptif des associations partenaire

- Les petits débrouillard



Le réseau des Petits Débrouillards participe du renouveau permanent de l'éducation populaire. Par une éducation aux démarches scientifiques, expérimentales et raisonnées, il contribue depuis 1986 à développer l'esprit critique, et à élargir les capacités d'initiatives de chacune et chacun. Son objectif est de permettre aux jeunes et moins jeunes de s'épanouir individuellement et collectivement, par des parcours de citoyenneté active et démocratique.

Les Petits Débrouillards sont les créateurs du Forum Mondial Sciences et Démocratie et de l'Alliance Sciences Sociétés.

Ils sont lauréats des Investissements d'Avenir (projet « Jeunesses, Innovations et Cohésion Sociale - JIX »). Prix « Jean Zay » pour l'éducation, Prix « Moebius » du multimédia scientifique, Prix « Planète gagnante » de l'ADEME, Premier Prix du Livre Écologique, Premier Prix de la Communication Citoyenne de l'Assemblée Nationale, Grand Prix de la Stratégie « Intérêt général et grandes causes », Prix communication de l'AACC.

- Les petite choses



Notre association porte un projet citoyen éco-responsable sur le territoire du Grand Avignon autour de l'économie circulaire et du surcyclage.

Motivé par la préservation de l'environnement et des ressources, ce projet œuvre contre le gaspillage et pour la revalorisation des déchets.

Il rassemble acteurs locaux et habitants afin de développer des solutions concrètes de réemploi créatif en s'appuyant sur l'intelligence collective.

Et concrètement ?

- Nous collectons les matériaux et objets considérés comme des déchets par les entreprises pour les mettre à disposition des créateurs amateurs ou professionnels dans un éco-comptoir.
- Nous sensibilisons professionnels et grand public au réemploi des déchets par des actions sur le terrain.
- Nous vous offrons un espace de création, d'expression et d'expérimentation, un espace ouvert de partage à dimension humaine pour mettre en valeur les compétences de chacun

- Les Semailles



L'Association Semailles est un chantier d'insertion avignonnais appartenant au Réseau Cocagne.

Depuis sa création en avril 1997, elle s'engage résolument dans la lutte contre l'exclusion des personnes les plus éloignées de l'emploi en leur proposant des contrats de travail dans le secteur de l'agriculture biologique.

Notre pôle de production : Jardin Maraîcher
et un pôle Environnement

L'équipe pédagogique du POLE ENVIRONNEMENT sensibilise et responsabilise les citoyens aux enjeux du développement durable.

Annexe 5: Questionnaire petits débrouillards

- Comment fonctionne l'association, quel sont vos sources de financement ?
- Avez-vous des partenariats avec d'autre structure ?
- Avez-vous déjà travaillé sur les abeilles ou thèmes associées (insecte pollinisateur, atelier utilisant de la cire d'abeille,)
- Quel sont vos méthodes de travail selon, prestation ou commande ?
- Intervenez vous dans les écoles ?
 - Si oui, avez vous un rendez-vous au préalable avec l'enseignant qui vous accueille dans sa classe ?
- Jusqu'à quel degres peut-on / doit-on impliquer les enseignants ?
 - Est-ce judicieux / indispensable ?
- Si vous auriez à créer une mallette pédagogique reliée à un programme de sensibilisation, quel méthodologie utiliseriez vous ?
- Avez vous déjà créé un programme ? → Méthode
- Quels sont vos techniques de vulgarisation scientifique ?
- Qu'est-ce qui est important pour vous à ne pas faire lors d'animation de vulgarisation scientifique auprès du public maternelle / primaire ?
- Comment évaluer l'acquisition de connaissance scientifique auprès de ce jeune public ?
- Est-ce possible de lier une approche sensible lors d'animation scientifique ?
- Quel est le rôle d'une coordinatrice dans ce projet ?
- Conseils :

Annexe 6 : Cahier des charge outils pédagogique Les petite choses

Cahier des charges pour les outils pédagogiques du programme "Abeilles en classe" de l'association de lois 1901 "Car elles butinent".



Sommaire:

Contexte:	1
Les objectifs généraux du programme sont:	1
Les objectifs pédagogique du programme sont :	2
Le programme se déroule sur une suite de 6 interventions:	2
Intervention 1:	2
Intervention 2:	3
Intervention 3:	4
Intervention 4:	6
Échéancier :	7
Annexe:	8
Photos d'alvéole à couvain.	8
Photo d'alvéole à pollen:	9
Photo d'alvéole à miel :	9

Contexte:

Dans le cadre de la mise en place du programme "Abeilles en classe", nous aimerions vous solliciter pour la création des outils pédagogiques indispensables au bon déroulé des animations.

L' objectif général du programme:

- Favoriser une prise de conscience environnementale grâce aux abeilles

Les objectifs pédagogique du programme sont :

- Distinguer les abeilles des autres insectes

- Assimiler les enjeux de la préservation des abeilles
- Connaître les menaces qui pèsent sur les abeilles
- Acquérir des solutions pour participer à la préservation des abeilles
- Comprendre le rôle des abeilles dans notre alimentation
- Appréhender le fonctionnement d'une ruche
- Connaître le cycle de vie d'une ouvrière
- Comprendre le cycle de vie des abeilles sauvage

Le programme se déroule sur une suite de 6 interventions:

- Intervention 1 : La découverte des Abeilles
- Intervention 2: Organisation dans la ruche
- Intervention 3: Produit de la ruche
- Intervention 4 : Le rôle des abeilles et la pollinisation
- Intervention 5 : De la graine à l'assiette
- Intervention 6 : Visite d'un rucher

Voici le détaille des animations qui nécessite la création d'outils pédagogique

Intervention 1:

Crée ton abeille		
Répartition de la classe: Classe	Temps de l'activité : 25 min	Lieu: Classe
Objectifs: <ul style="list-style-type: none"> - Créer un imaginaire autour de l'abeille - Faire de l'abeille un compagnon de jeu - Laisser une trace des abeilles dans la classe 		
Domaine de l'activité : Expression artistique		
Déroutement de l'activité : Dans un premier temps, les enfants prennent connaissance des outils et matériaux qui sont à leur disposition. Puis laisse libre-cours à leur imagination pour créer leur abeille. Pour les enfants qui ne trouvent pas d'inspiration, un modèle d'abeille sera proposé par l'animatrice.		
Matériel nécessaire : <ul style="list-style-type: none"> - Photo plastifier des abeilles les plus originales. - A VOIR AVEC LES PETITES CHOSES 		

Commande:

Pour cet atelier nous aurions besoin de matériaux qui pourront inspirer les enfants à réaliser une création artistique représentant une abeille, leurs abeille.
L'idée serait que chaque enfant crée librement une abeille originale avec différents matériaux. Néanmoins, nous ne souhaitons pas mettre en difficulté certains élèves. C'est pour cela, que nous aimerions un tuto clé en mains pour accompagner ces enfants.

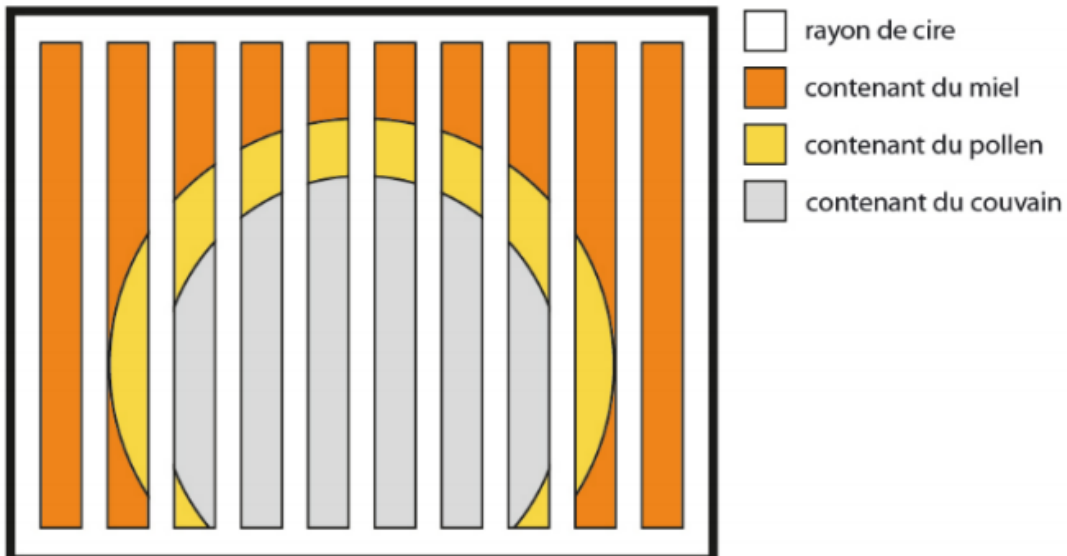
Intervention 2:

Dans la peau d'un apiculteur		
Répartition de la classe: Classe divisée en trois	Temps de l'activité : 20 min	Lieu: Classe
Objectifs: <ul style="list-style-type: none">- Faire le lien entre le cadre operculé de miel et le miel mit en pot- Comprendre le rôle de l'apiculteur- Se familiariser avec les outils apicole		
Domaine de l'activité : Jeu de rôle		
Déroulement de l'activité : Dans un premier temps, les enfants découvrent le matériel apicole. Dans un second temps, l'animatrice présente une ruche vide avec de faux cadres, ces faux cadres ont des zones de couvain, des alvéoles remplies de pollen, de nectar, de miel, et vide. Avec les rappels de la dernière fois, les enfants en tenue simplifiée d'apiculteur devront choisir un cadre qui leur semble intéressant pour extraire son miel. Ce cadre doit être choisi aux extrémités là où les abeilles stockent leur miel, ou dans les hausses. Les jeunes apiculteurs vont par la suite à la fausse miellerie avec leurs faux cadres, actionne la fausse centrifugeuse et ressortent des petits pots de miel cadeau.		
Matériel: <ul style="list-style-type: none">- Lèves cadres- enfumoir- Vareuses- Ruche- Petits pots de miel- Faux cadres- Fausse centrifugeuse		

Commande:

Pour cet atelier, nous aurions besoin :

- D'une fausse centrifugeuse → Grosse boîte en carton qui peut contenir les cadres*, avec une manivelle tournante (exemple couvercle d'uneessoreuse à salade)
- 10 faux cadres : Nous vous fournirons 10 cadres, auxquels il faudrait donner différents aspects. Dans la ruche, les abeilles s'organisent théoriquement comme sur le schéma ci-dessous. En annexe, vous trouverez des photos de ces différents cadres.



Néanmoins, pour cette commande, et pour répondre aux objectifs de l'animation, nous aurons besoins:

- 7 cadres avec du miel
- 3 cadres avec du pollen et du couvain
- 5 fausse vareuse → Chapeau avec de la moustiquaire

*Dimension d'un cadre: 45 cm sur 30 cm.

**Couvain: Amas d'œufs

Intervention 3:

Le panier de Fruits avec et sans les abeilles		
Répartition de la classe: Divisé en trois	Temps de l'activité : 15 min	Lieu: Classe ou extérieur
Objectifs: - Comprendre le lien entre la souveraineté alimentaire et la sauvegarde des abeilles		
Domaine de l'activité : Analyse / Déduction		
Déroulement de l'activité : Un panier de fruits est déposé devant les élèves. A chaque fruit reconnu par les élèves, on leur demande si ce fruit existerait sans les abeilles. Ainsi de suite, le panier diminuerait.		
Matériel nécessaire : - Panier de fruits garni - Liste des fruits qui nécessitent l'intervention obligatoire de l'abeille, l'intervention forte, modérée, faible ou nulle.		

Commande:

Ce panier de fruits originaux, sera garni en matériaux recyclés. On compte sur vous pour nous concocter:

- Fraise
- Melon
- Tomate
- Mure
- Poire
- Kiwi
- Citron
- Figue
- Cerise
- Abricot
- Orange

Les plus belles fleurs de ton jardin		
Répartition de la classe: entière	Temps de l'activité :15 min	Lieu: extérieur
Objectifs: <ul style="list-style-type: none">- Comprendre l'adaptation des fleurs pour attirer les abeilles		
Domaine de l'activité : Jeu		
Déroulement de l'activité : <ul style="list-style-type: none">- Une nappe de couleurs uni est déposée sur le sol, des fleurs de tailles et de couleurs différentes y sont déposées. Parmi ces fleurs se trouvent des grosses fleurs colorées, ainsi que des petites fleurs de la même couleur que la nappe qui se fondent dans le décor.- Les enfants ramassent d'instinct les fleurs les plus volumineuses et colorées, peu d'entre eux remarquent les petites fleurs camouflées.- En conclure que les abeilles, contrairement aux enfants butinent toutes les fleurs, c'est pour cela que nous avons besoin de planter toutes sortes de fleurs, pour convenir à toutes les abeilles.		
Matériel nécessaire : <ul style="list-style-type: none">- Nappe- Fleurs de différentes tailles et couleurs- Chronomètre		

Commande:

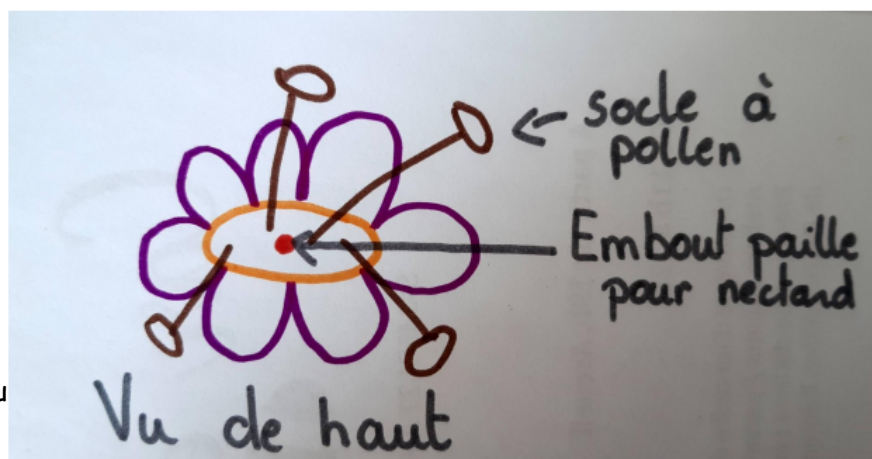
Ici, nous souhaiterions une cinquantaine de fleurs de couleurs différentes et de tailles différentes, ainsi qu'une dizaine de fleurs plus petites que les autres et de couleur moins attractive.

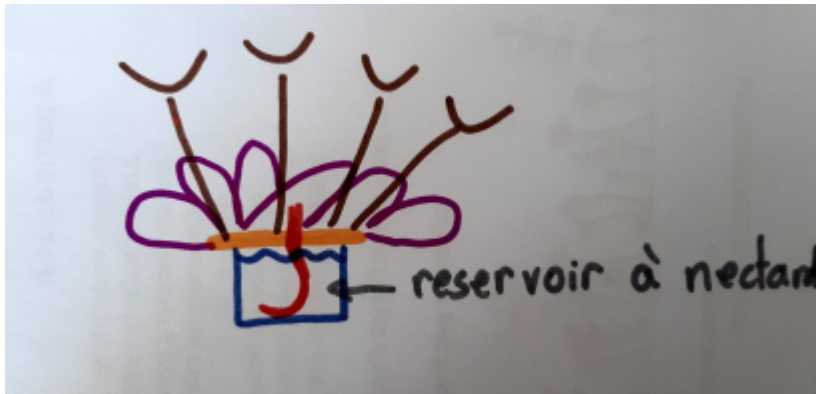
Intervention 4:

Jeu : La pollinisation		
Répartition de la classe: classe entière	Temps de l'activité : 1h	Lieu: extérieur
Objectifs: <ul style="list-style-type: none">- Comprendre la pollinisation- S'amuser- Coopérer en équipe		
Domaine de l'activité : Jeu sportif		
Déroulement de l'activité : <ul style="list-style-type: none">- Les élèves sont divisés en équipe de 4-5 élèves en ruche- Deux abeilles sont nommées butineuses. L'une est spécialisée en nectar et est munie d'une seringue qui représente la langue de l'abeille. L'autre est spécialisée en pollen et est munie de deux sacs accrochés à sa ceinture.- Au lever du soleil, les butineuses partent au travail. Celle munie d'une seringue cumule des allers retour entre les fleurs et sa ruche pour y transporter le plus de nectar possible; Celle munie des sacs doit transporter des boules de pollen de la mauvaise fleur à la bonne fleur pour y récolter du pollen et en ramener le plus possible à sa ruche.- Pendant ce temps, dans la ruche se trouve une larve qui patiente et se repose. Ainsi qu'une ouvrière qui achemine le nectar et le pollen récolté vers une autre ouvrière chargée de le transformer en pain d'abeille.- Au fil des jours, les colonies devront faire face à des imprévus et s'adapter à des changements.- Les rôles tournent au fur et à mesure, tout le monde joue au moins une fois chaque rôle		
Matériel nécessaire :		
Voir AVEC LES PETITES CHOSES		

Commande:

Pour cet atelier, nous devons disposer de dix fleurs "à taille humaine" que les enfants pourront butiner.





La totalité de ces outils doivent répondre aux attentes suivantes:

- Esthétique
- Proche de la réalité
- Facile à transporter
- Utilisable plusieurs fois
- Fabriqué en matière recyclé (le plus possible)

Échéancier :

Selon notre planning prévisionnel, nous aurions besoin des outils de :

- l'intervention 1 → Lundi 3 Mai
- l'intervention 2 → Jeudi 20 Mai
- l'intervention 3 → Vendredi 28 Mai
- l'intervention 4 → Lundi 7 Juin

Annexe:

Photos d'alvéole à couvain.

Il s'agit des alvéoles** operculées. C'est-à-dire qu'elles sont recouvertes de cire par les abeilles pour protéger une larve et la laisser se développer. On les reconnaît grâce à leur relief et cet aspect opaque.



**Alvéole: Cellule de cire que fabrique l'abeille.

Photo d'alvéole à pollen:

Les cadres de pollen sont reconnaissables, car ils ne sont pas operculés. Ils ont un aspect mat, et multicolore, car il existe de multiples couleurs de pollen.

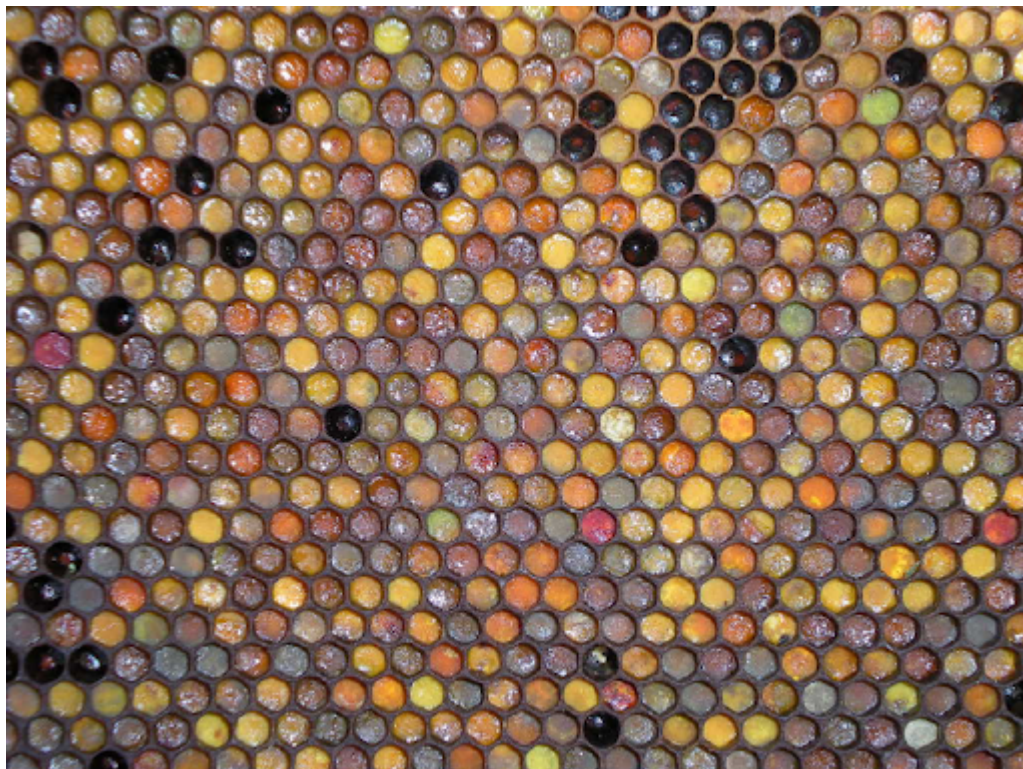


Photo d'alvéole à miel :

Aspect mat, car elles sont operculées, mais de couleur plus claire (voir blanc) que les alvéoles de couvain.



Annexe 7 : Planning des interventions

A	B	C	D	E	F	G	H	I	J	K	L	M	
Nom de l'école	Classe / Enseignante	Mois											
		Semaine	S1					S2					
		Jour	L 3	Ma 4	Me 5	J 6	V 7	L 10	Mar 11	Me 12	J 13	V 14	
Persile Pourzaraque	CP / Juliette Fougère		Vacance scolaire						15h-16h20 8h45 - 10h15	Pont de l'ascension			
	CE1 / Anne Castelli												
Jean Henri-Fabre	CE1 / Marion Alleva												
	CE1 / Ericka Hegoburu												
La Rotonde	CE2 / Chloé Nadal												
La Violette	MS / Cécile Groyer						9h-11h						
	GS /Gabriela Idasiak						14h- 16h						
	Intervention 1												
	Intervention 2												
	Intervention 3												
	Intervention 4												
	Intervention 5												
	Visite du rucher												

Nom de l'école	Classe / Enseignante	Mai									
		S4					S5				
		Mar 18	Mer 19	J 20	V 21	L 24	Mar 25	Mer 26	J 27	V 28	
Persile Pourzaraque	CP / Juliette Fougère			Journée National de l'abeille			10h - 11h30 13h30-15h				
	CE1 / Anne Castelli										
Jean Henri-Fabre	CE1 / Marion Alleva	8h30						8h30			
	CE1 / Ericka Hegoburu										
La Rotonde	CE2 / Chloé Nadal		9h						9h-11h		
La Violette	MS / Cécile Groyer										
	GS /Gabriela Idasiak										
	Intervention 1										
	Intervention 2										
	Intervention 3										
	Intervention 4										
	Intervention 5										
	Visite du rucher										

Nom de l'école	Classe / Enseignante	S6												
		S1				S2								
		L31	Ma	Me	J 3	V 4	L 7	Mar 8	Mer 9	J 10	V 11			
Persile Pourzaraque	CP / Juliette Fougère	Lise à Florac					15h - 16h20							
	CE1 / Anne Castelli						8h45-10h15							
Jean Henri-Fabre	CE1 / Marion Alleva										8h30			
	CE1 / Ericka Hegoburu													
La Rotonde	CE2 / Chloé Nadal												13h30-15h30	
La Violette	MS / Cécile Groyer									9h-11h				
	GS /Gabriela Idasiak					14h- 16h								
	Intervention 1													
	Intervention 2													
	Intervention 3													
	Intervention 4													
	Intervention 5													
	Visite du rucher													

A	B	Juin										
		S3					S4					
		L 14	Mar 15	Mer 16	J 17	V 18	L 21	Mar 22	Mer 23	J 24	V 25	
Persile Pourzaraque	CP / Juliette Fougère		10h-11h30					Sortie à Semaille				
	CE1 / Anne Castelli		13h30-15h									
Jean Henri-Fabre	CE1 / Marion Alleva			8h30							Sortie à Semaille	
	CE1 / Ericka Hegoburu											
La Rotonde	CE2 / Chloé Nadal				13h30-15h30					Ouverture de ruche		
La Violette	MS / Cécile Groyer	9h-11h						10h à 15h				
	GS /Gabriela Idasiak	14h- 16h										
	Intervention 1											
	Intervention 2											
	Intervention 3											
	Intervention 4											
	Intervention 5											
	Visite du rucher											

Nom de l'école	Classe / Enseignante	S4						S5			Juillet S1		
		Mer 23	J 24	V 25	L 28	Mar 29	M 30	J 1	V 2	L 5			
Persile Pourzaraque	CP / Juliette Fougère					ouverture ruche						Réunion Fin de programme	
	CE1 / Anne Castelli												
Jean Henri-Fabre	CE1 / Marion Alleva			Sortie à Semaille			Ouverture de ruche						
	CE1 / Ericka Hegoburu												
La Rotonde	CE2 / Chloé Nadal		Ouverture de ruche										
La Violette	MS / Cécile Groyer				Ouverture de ruche								
	GS / Gabriela Idasiak												
	Intervention 1												
	Intervention 2												
	Intervention 3												
	Intervention 4												
	Intervention 5												
	Visite du rucher												

Annexe 8: Factures

53 boulevard Jules Ferry 84 000 AVIGNON

contact@lpressources.fr / 06 85 19 89 33

Les Petites choses
ressources Créatives

Les Petites choses – ressources créatives
Association Loi 1901
53 Boulevard Jules Ferry
84 000 AVIGNON
06 85 19 89 33
contact@lpressources.fr
Numéro Siret : 835 396 581 00018
Numéro RNA : W842007223
TVA non applicable, art.239B du CGI

Destinataire
Car elles butinent
8 rue Râteau
84 000 AVIGNON

Facture LPC2021-0069

OBJET : CONCEPTION ET CRÉATION D'OUTILS PÉDAGOGIQUES
Taux horaire 30€/h TTC

Création d'outils pédagogiques pour des animations de sensibilisation / public scolaire : maternels et primaires pour l'association Car elles butinent		
0,50€ de matière à usage créatif / enfant soit environ 5l de matières premières issues de la récupération. Sur la base de 140 enfants touchés.		70,00
Travail de recherche et de conception des outils au regard du cahier des charges transmis par la structure (recherche des matériaux, réflexions avec les animatrices sur les attentes et les besoins, rassemblement des matières nécessaires)	2h	60,00
Création des outils	10h	300,00
Mise à disposition de la matière : 10 kg à 2€ le kilo		20,00
Adhésion annuelle à l'association – année 2021		35,00
Déduction des 10€		-10,00
Frais de gestion compris dans ce devis.		
Total en euros		475,00

Fait à Avignon, le 14 juin 2021

Achats	Unité	Prix	Total
Paille biodégradable 1kg	1	22,18	22,18 €
Cuillère en bois jetable 100	6	4,56	27,36 €
Papier sulfurisé	10	4,55	45,50 €
fer à repasser	1	20	20,00 €
Feutre			0,00 €
gaufrette cire d'abeille 14	8	14,95	119,60 €
Ficelle en coton 83 m	3	2,86	8,58 €
cire d'abeille 400g	7	8,87	62,09 €
Colorant alimentaire 10g	6	4,49	26,94 €
Bidon d'eau 5L	4	1,5	6,00 €
Farine			0,00 €
Saladier	3	2	6,00 €
Argile rouge /verte 10kg	2	53	106,00 €
Terreau 50L	1	10,65	10,65 €
Graine toute fleurs 375g	1	39,9	39,90 €
Total			500,80 €

Yves Debongnie autoentrepreneur
SIRET 894 597 707 00013
3 Boulevard de l'Armistice
84000 Avignon
Facture n°F2021-008

Car Elles But inent
8 rue rateau
84000 AVIGNON
canellesbutinent@gmail.com

Avignon, le 15 juillet 2021

Objet : Facture pour prestations d'animation et travail de bureau

Prestations d'animation d'apiculteur-animateur

Les heures indiquées comprennent le temps d'animation, le temps de préparation de l'animation, ainsi que les éventuels soins apportés aux colonies d'abeilles nécessaires pour l'animation.

Les quantités unitaires représentent des heures prestées, sauf pour les forfaits déplacement.

Désignation	Prix unitaire	Quantité	Montant (EUR)
Abeilles en classe : ouverture de ruche 01-07-2021	14.00	2	28.00
Travail de bureau (05-07)	14.00	4.25	59.50
Réunion avec Avignon Tourisme (06-07)	14.00	1.75	24.50
Portes ouvertes Mont Ventoux	14.00	5	70.00
Forfait déplacement Mont Ventoux (forfait)	22.75	1	22.75
Total HT			204.75

TVA non applicable, art 293 B du CGI

À régler en espèce ou par virement bancaire :

Code banque	Code guichet	N° de Compte	Clé RIB
16598	00001	19717830001	88
IBAN N°	FR76 1659 8000 0119 7178 3000 188		
Code BIC	FPELFR21XXX		

Yves Debongnie autoentrepreneur
Telephone : +33(0)7 67 41 90 26 - E-mail : yves.debongnie@gmail.com
SIRET 894 597 707 00013 - Code APE 8559B
Dispensé d'immatriculation au registre du commerce et des sociétés et au répertoire des métiers

Yves Debongnie autoentrepreneur
SIRET 894 597 707 00013
3 Boulevard de l'Armistice
84000 Avignon
Facture n°F2021-006

Car Elles Butinent
8 rue rateau
84000 AVIGNON
canellesbutinent@gmail.com

Avignon, le 2 juillet 2021

Objet : Facture pour prestations d'animation et travail de bureau

Prestations d'animation d'apiculteur-animateur

Les heures indiquées comprennent le temps d'animation, le temps de préparation de l'animation, ainsi que les éventuels soins apportés aux colonies d'abeilles nécessaires pour l'animation.

Les quantités unitaires représentent des heures prestées, sauf pour les forfaits déplacement.

Désignation	Prix unitaire	Quantité	Montant (EUR)
Tentative récupération essaim au palais des papes	14.00	4	56.00
Travail de bureau (01-06)	14.00	4	56.00
Animation au jardin du Palais des Papes 05-06-2021	14.00	4	56.00
Animation au jardin du Palais des Papes 12-06-2021	14.00	4.75	66.50
Portes ouvertes Bonnieux	14.00	4.50	63.00
Forfait déplacement Bonnieux (forfait)	24.50	1	24.50
Création réseau d'apiculteurs (14-06)	14.00	6.25	87.50
RDV téléphonique avec Gandee (16-06)	14.00	0.75	10.50
Tentative récupération essaim rue Joseph Vernet (17-06)	14.00	1.25	17.50
Création réseau d'apiculteurs (21-06)	14.00	4.25	59.50
Animation au jardin du Palais des Papes 19-06-2021	14.00	3.50	49.00
Travail sur le site web (21-06)	14.00	2	28.00
Animation 18-06 avec Ecolab	14.00	5.50	77.00
Abeilles en classe : ouverture de ruche 23-06-2021	14.00	7	98.00
Animation au jardin du Palais des Papes 26-06-2021	14.00	3.50	49.00
Abeilles en classe : ouverture de ruche 28-06-2021	14.00	3.25	45.50
Abeilles en classe : ouverture de ruche 29-06-2021	14.00	4.50	63.00
Total HT			906.50
TVA non applicable, art 293 B du CGI			

Yves Debongnie autoentrepreneur
Telephone : +33(0)7 67 41 90 26 - E-mail : yves.debongnie@gmail.com
SIRET 894 597 707 00013 - Code APE 8559B
Dispensé d'immatriculation au registre du commerce et des sociétés et au répertoire des métiers

tableau suivie des école

Nom de l'école	Rucher à proximité	Nom
Simone Veil	Rocher des Doms	
Persil Pouzaraque	Rocher des Doms	
Croisière	Parc Masillargue	
Stuart Mill	Parc Masillargue	
Roland Scheppler	Tipi	Claire : 06 22 79 28 72
Louis Gros	Tipi	
Massillargues élémentaires	Parc Masillargue	
Henri Fabre	Tipi	Marion Alleva 06 17 59 32 35 - Institutrice CE1
Rotondes	Masillargue/ Tipi	Chloé 06 64 16 11 37 - Instit CE2
Maternelle la violette	Rocher des Doms ou tipi.	idasiak.gabriela@orange.fr et cecile.groyer@gmail.com
Louis le gros		Sandrine Garnier

Contacts	Adresse	Date
04 90 82 67 71 ce.0840234y@ac-aix-marseille.fr		09/11/2020
04 90 82 06 54 epu84.avignon.persil-pouzaraque@ac-aix-marseille.fr	Près du rempart saint	09/11/2020
04 90 82 29 17 ce.0840171E@ac-aix-marseille.fr		09/11/2020
04 90 82 14 12 epu84.avignon.stuartmill.a@ac-aix-marseille.fr		09/11/2020
04 90 86 02 75 elem.avignon.scheppler@ac-aix-marseille.fr		09/11/2020
04 90 82 35 69 elem.avignon.gros.a@ac-aix-marseille.fr		09/11/2020
04 90 85 56 66 ce.0840912K@ac-aix-marseille.fr		24/01/2021
	163 av de Tarascon	24/01/2021
	2 impasse des écoles	24/01/2021
	Avenue la violette	14/12/2020
06 09 69 37 83		

Sujets	Réponse	Date de renvoi	Date de renvoi	Date de renvoi -3			
Première prise de contact	/	10/11/2020	14/12/2020				
Première prise de contact	/	10/11/2020	14/12/2020	25/01/2021 (Juliette par sms)			
Première prise de contact	/	10/11/2020	24/01/2021				
Première prise de contact	/	10/11/2020					
Première prise de contact	/	10/11/2020	14/12/2020	24/01/2021	Prendre RDV entre 12h et 14h semaine du 8/02		
Première prise de contact	/	10/11/2020	14/12/2020	24/01/2021			
1° prise de contact							
1° prise de contact	RDV le mardi 2/02 à 14h						
1° prise de contact	à prendre						
Rencontre et discussion							

Annexe 9: Abeilles en classe cycle 2

Car elles butinent



Programme abeilles en classe cycle 2

Version Test

2021

Réalisé par Lise Fourny et Magali Sauvan-Magnet

Supervisé par Fabrice Allier

Avec l'aide de:

- Matthieu Navarro
- Yves Debongnie
- Les petites choses

Sommaire :

Intervention 1: La découverte des Abeilles	3
Tour météo	3
Débat Mouvant	3
Atelier Anatomie	4
Atelier Vocabulaire	Animation: Maîtresse 5
Atelier "Abeilles, etc...."	5
Crée ton abeille	6
Intervention 2: Organisation de la colonie dans la ruche	7
Immersion dans la ruche	7
Jeu de piste sur la In-ruche	Animation: Maîtresse 8
Les Abeilles dans la ruche	8
Diaporama	9
Intervention 3: Produits de la ruche	10
Concours de miel	10
Bee Wrap	Animation: Maîtresse 10
Bougie en cire d'abeille	Animation: Maîtresse 11
Dans la peau d'un apiculteur	12
Intervention 4: Le rôle des abeilles → La pollinisation	13
Le panier de légumes avec et sans les abeilles	13
La pollinisation c'est quoi?	14
Les plus belles fleurs de ton jardin	Animation: Maîtresse 14
Jeu : La pollinisation	15
Intervention 5: De la graine à l'assiette / Sortie à la ferme péda	17
Une plante ça mange quoi?	17
Atelier Bombes à graines	17
Plantation dans le potager	18
Intervention 6 : Visite de la ruche	19

Les objectifs généraux :

- Distinguer une abeille des autres insectes
- Comprendre les enjeux de la préservation des abeilles
- Connaître les menaces qui pèsent sur les abeilles
- Découvrir / Apprendre des solutions pour participer à la préservation des abeilles
- Comprendre le rôle des abeilles dans notre alimentation
- Comprendre le fonctionnement de la ruche

- Connaître le cycle de vie d'une ouvrière
- Comprendre le cycle de vie des abeilles sauvage

Intervention 1: La découverte des Abeilles

Objectifs généraux :

- Connaître les caractéristiques morphologiques d'un insecte
- Distinguer l'abeille domestique des abeilles sauvages, des guêpes et des frelons
- Familiariser les enfants aux abeilles

Introduction: Pour introduire et ouvrir le programme "Abeilles en classe" nous commencerons par présenter dans les grandes lignes l'objet de notre venue dans la classe, et nous en profiterons pour nous présenter et faire connaissance avec la classe.

<u>Tour météo</u>		
Répartition de la classe: Classe entière	Temps de l'activité : 10 à 30 secondes par enfants	Lieu: Classe
<u>Objectifs:</u>		
<ul style="list-style-type: none"> - Recentrer l'enfant sur lui même - Évaluer l'ambiance de la classe et de chacun des élèves 		
<u>Domaine de l'activité :</u> Expression personnelle		
<u>Déroulement de l'activité :</u>		
Consigne : donner son prénom, sa météo intérieure et un mot sur les abeilles. Tour de parole.		
<u>Matériel nécessaire :</u>		
<ul style="list-style-type: none"> - Fiche météo des émotions 		

<u>Débat Mouvant</u>		
Répartition de la classe: Classe entière	Temps de l'activité : 10 min	Lieu: Classe/ cour de récréation
<u>Objectifs:</u>		
<ul style="list-style-type: none"> - Recentrer l'enfant sur lui même et ses connaissances - Évaluer les connaissances de la classe et les faux acquis à déconstruire 		

Domaine de l'activité : Recueil de conception

Déroulement de l'activité :

Les élèves commencent cette activité au centre de la pièce / cours de récréation. L'animateur/trice pose des questions fermées à voix haute, de façon à ce que tout le monde entende.

Pour répondre par OUI ou NON, les élèves devront se déplacer vers la gauche ou la droite.

La rivière du doute est acceptée, car ne pas savoir et douter doit être valorisé.

Droite = Oui

Gauche = Non

Milieu = rivière du doute

Matériel nécessaire :

- Liste des questions
- Panneau oui / non / doute

Atelier Anatomie

Répartition de la classe:
divisée en trois

Temps de l'activité : 10 min

Lieu: Classe

Objectifs:

- Savoir nommer les différentes parties du corps de l'abeille
- Comprendre les fonctions de chaque partie du corps

Domaine de l'activité : Science / Biologie

Déroulement de l'activité:

Dans un premier temps, les enfants sont invités à dessiner une abeille, selon leurs perception, conception.

Ensuite, l'animateur.trice énumère une liste de questions dans le but est d'étayer le dessin initial.

Les enfants peuvent enfin partager leurs dessins avec ceux de leurs camarades.

L'objectif étant de faire ressortir les différences et les points communs entre les dessins.

Ensuite, l'animateur.trice présente un schéma représentant la composition d'une abeille.

Ce qui est important à retenir:

L'abeille à un corps divisé en 3 parties: tête, thorax, abdomen.

Elles possèdent 2 antennes qui leur servent à communiquer.

3 paires de pattes,

2 paires d'ailes dont une paire est plus petite que l'autre.

- *Bonus / les abeilles n'ont pas de poumon, elles respirent grâce à des petites trouées appelées stigmates.*

Matériel nécessaire :

- Liste de questions pour étayer les dessins des enfants
- Image d'abeilles
- Schéma des différentes parties qui composent le corps de l'abeille

Atelier Vocabulaire

Animation: Maîtresse

Répartition de la classe:
divisée en trois

Temps de l'activité : 10 min

Lieu: Classe

Objectifs:

- Acquérir du vocabulaire sur le monde des abeilles
- Familiariser les enfants au vocabulaire du monde des abeilles
- Faciliter la compréhension des interventions suivants

Domaine de l'activité : Lettre

Déroulement de l'activité :

Des images, des mots, des définitions sont dispersés sur une table. Les enfants devront assembler une image à son mot, ainsi qu'à sa définition.

L'image est ici présente pour faciliter la passerelle entre le mot et sa définition.

L'animateur.trice aura pour rôle de débloquer les enfants lors de fausses pistes.

Matériel nécessaire :

- Fiches Définitions plastifiées
- Fiches Vocabulaires plastifiées
- Fiches images plastifiées

Atelier "Abeilles, etc...."

Répartition de la classe:
divisée en trois

Temps de l'activité : 10 min

Lieu: Classe

Objectifs:

- Distinguer les hyménoptères des autres insectes
- Différencier Bourdon, guêpe, abeille domestique et sauvage de manière taxonomique
- Différencier Bourdon, guêpe, abeilles domestique et sauvage de manière visuelle
- Comprendre qu'il existe une grande diversité d'abeilles et pas juste l'abeille de l'apiculteur

Domaine de l'activité : Science

Déroulement de l'activité :

Pour commencer, l'animateur.trice présente aux enfants le tableau de taxonomie (la grande famille des insectes). L'important n'est pas que les enfants retiennent tous les termes inscrits sur ce tableau. Mais ils comprennent la différence entre une abeille, une guêpe, une fourmie et un bourdon "au niveau du lien de parenté".

Ce tableau permet aussi d'appréhender la diversité des espèces d'abeilles sauvages.

A ce moment-là, des images d'abeilles insolites sont proposées aux enfants.

Pour finir, les enfants seront invités à observer les différences entre une abeille, une guêpe, un bourdon, un frelon asiatique, un frelon européen. Grâce à un photo montage plastifiée permettant de comparer les tailles des différents hyménoptères.

Matériel nécessaire :

Photos d'abeilles sauvage et domestique plastifiées

Photo à l'échelle des différences entre abeilles, guêpe bourdon, frelon

Liste de signes distinctifs

Tableau Taxonomie

Crée ton abeille

Répartition de la classe:
entière

Temps de l'activité : 25 min

Lieu: Classe

Objectifs:

- Créer un imaginaire autour de l'abeille
- Faire de l'abeille un compagnon de jeux
- Laisser une trace des abeilles dans la classe

Domaine de l'activité : Expression artistique

Déroulement de l'activité :

Des rouleaux de papier toilette, des gommettes, du papier de soie ainsi des bandes jaunes et noires sont proposées. Les enfants les collent avec de la colle, les animateur.ices agrapent après pour être sûr que ça va bien tenir.



Matériel nécessaire :

- Photo plastifiées des abeilles "classique"
- Rouleaux de papier toilette

- Papier de soie
- Vignette
- Ciseaux
- Colle
- Bande de papier noir
- Papier adhésif
- Papier jaune
- Ficelle

Intervention 2: Organisation de la colonie dans la ruche

Objectifs généraux:

- Distinguer les trois castes d'abeilles dans une colonie
- Connaître les différentes étapes de l'évolution d'une ouvrière.
- Comprendre l'organisation au sein de la colonie.
- S'intéresser à l'apiculture dans le monde.
- Découvrir les logements insolites des abeilles.

<https://www.youtube.com/watch?v=OaEd5BfQFfo>

- Tour météo (5 min)
- Danse (5 min)
- Contes qui suscite des questionnements? (5 min)
- Rappel Différence Abeille domestique / Abeille sauvage
- Ouverture de ruche vide / Introduction aux produits de la ruche + Apiculture + La nourriture des abeilles (Pollen / Nectar) (15 MIN)

Immersion dans la ruche

Répartition de la classe: divisée en trois	Temps de l'activité : 20 min	Lieu: Classe
<u>Objectifs:</u>		
<ul style="list-style-type: none"> - Découvrir la structuration d'une ruche et son organisation - Introduire les notions de pollen, de nectar et de cire - Introduire la notion d'apiculture / les ustensiles apicoles 		
<u>Domaine de l'activité</u> : Découverte		
<u>Déroulement de l'activité</u> :		
<p>Pour commencer, l'animateur.trice présente la ruche aux enfants. On peut observer la planche d'envol.</p> <p>Ensuite, on annonce aux enfants que nous allons ouvrir la ruche. Mais pour cela, nous allons avoir besoin d'outils. C'est à ce moment, que l'on dévoile les photos des outils. Sans expliquer leurs utilité (pour rendre le jeu plus rigolo et laisser place à la fantaisie).</p>		

Étape d'ouverture et outils associé:

- Avant d'ouvrir le toit → Enfumoir pour prévenir les abeilles
- Ouverture du toit → Lève cadre
- Pour soulever un cadre → Lève cadre
- Attention de temps en temps ne pas oublier d'enfumer

Une fois la ruche ouverte, on prend des cadre pour expliquer ce qu'il y a de stocké dedans :

- du miel au extrémité, ce sont les réserve des abeilles
- le couvain au centre, c'est là où la reine pond des oeufs

Les alvéoles sont faites en cire.

Matériel nécessaire :

- Vrai ruche vide avec cadres cirés
- Vrai matériel Apicole.

Jeux de piste sur la In-ruche

Animation: Maîtresse

Répartition de la classe:
divisée en trois

Temps de l'activité : 20 min

Lieu: Classe

Objectifs:

- découvrir et savoir chercher des sujets
- maîtriser un menu/une arborescence numérique.
- Écouter un texte et observer des images.

Domaine de l'activité :

Déroulement de l'activité :

Cette atelier est un atelier d'autonomie où les enfants par groupe de 3-4 sont missionnés de chercher des informations dans les différents menus de la In-ruche, afin de compléter un texte à trous.

L'animateur.trice de cet atelier à une posture d'observation, il/elle intervient uniquement quand les élèves le demandent, ou lorsque son bon sens lui dit de le faire.

Restituer l'information diffusée sous forme de réponses à un questionnaire?

Matériel nécessaire :

- Fiche jeu de piste imprimé

Les Abeilles dans la ruche

Répartition de la classe: divisée en trois	Temps de l'activité : 20 min	Lieu: Classe
<u>Objectifs:</u> <ul style="list-style-type: none"> - Différencier les différentes castes d'abeilles au sein de la ruche (Reine/Mâle/Ouvrière) - Différencier les différentes étapes de développement / métiers de l'abeille - Comprendre la reproduction (vol nuptial / cycle vie) - Comprendre comment née une reine 		
<u>Domaine de l'activité :</u> Ecologie		
<u>Déroulement de l'activité :</u> L'animateur.trice, munie d'un support visuel explique les différentes castes existantes au sein de la colonie : <ul style="list-style-type: none"> - Les faux-bourdon - Les ouvrières - La reine Ensuite sont abordés les points qui différencient visuellement ces insectes entre eux. Comment et pourquoi la reine est-elle différente des autres? → Nourrie à la gelée royale durant toute sa vie de larve. Comment et pourquoi il y a des faux-bourdon ? → Rôle dans la reproduction Cycle de vie des abeilles ouvrières (explication en détail)		
<u>Matériel nécessaire :</u> <ul style="list-style-type: none"> - Réaliser une frise chronologique sur un carton représentant le cycle de vie d'une ouvrière - Images plastifiées des différences de dimension entre la reine, les ouvrière, faux-bourdon - Images de cellule royale/ cellule à faux-bourdon / cellules à ouvrière - Liste détails explication du cycle de vie des ouvrières 		

<u><i>Diaporama</i></u>		
Répartition de la classe: entière	Temps de l'activité : 20 min	Lieu: Classe
<u>Objectifs:</u> <ul style="list-style-type: none"> - Découvrir les autres types d'abeilles et leurs logements insolites. - Retenir que les abeilles sont une grande famille avec des organisations très variées 		

Domaine de l'activité : Ecologie

Déroulement de l'activité :

Présentation d'un diaporama + vidéo

- Toute les abeilles ne vivent pas en colonie ni dans une ruche
- Les différents types de ruche dans le monde
- Les habitats des abeilles sauvages insolites

https://www.youtube.com/watch?v=yw25_W4oC2U&ab_channel=jean-claudeRodriguez

→ Documentaire sur les abeilles sauvages ARTE.

→ 21 min 04 à 27 min 20 soit 6 min de film

Matériel :

Clé USB

Vidéo-projecteur

Intervention 3: Produits de la ruche

Objectifs généraux:

- Introduction aux différents produits de la ruche (miel, pollen, propolis, cire)
- Connaître les produits de la ruche
- Découvrir les produits de la ruche de façon sensorielle

Concours de miel

Répartition de la classe:
divisée en trois

Temps de l'activité : 20 min

Lieu: Classe

Objectifs:

- Comprendre le lien entre la provenance du miel et les différentes fleurs
- Goûter les miels et distinguer: la texture, le goût, l'odeur, la couleur

Domaine de l'activité : Eveil des sens

Déroulement de l'activité :

Disposer plusieurs échantillons de miel dans des pots non étiquetés. Miel après miel, laisser les enfants se prendre au jeu de la découverte de la dégustation.

Proposer par la suite aux enfants de poser les bonnes illustrations florales à côté des échantillons. Les couleurs des fleurs sont-elles les mêmes que celles du miel?

Il est possible de faire constituer des gradients par les enfants:

- de couleurs (du plus clair au plus foncé)
- de goût (du plus fort au plus doux)
- d'odeur (de la plus forte à la plus douce)

- de texture (de la plus liquide à la plus cristallisé)
Matériel nécessaire : <ul style="list-style-type: none"> - 5 miels différents - Photographie des fleurs à l'origine du miel - cuillères - Fiche dégustation - Fiche concours de miel

L'atelier Bee-wrap et bougie en cire d'abeille se déroule en un seule et même atelier:

<u><i>Bee Wrap</i></u>		<u><i>Animation: Maîtresse</i></u>
Répartition de la classe: divisée en trois	Temps de l'activité : 20 min	Lieu: Classe
<u>Objectifs:</u> <ul style="list-style-type: none"> - Se familiariser avec la cire - Découvrir des alternative à l'utilisation du film étirable 		
<u>Domaine de l'activité</u> : Manuelle		
<u>Déroulement de l'activité</u> : Atelier de fabrication de Bee Wrap, alternative "zéro déchet" aux films étirables et feuilles d'aluminium, en cuisine et pour faire les courses. Emballer un sandwich, couvrir un plat, acheter du fromage en vrac... Les utilisations sont multiples. Les enfants en possession de tissus unicolors le décorent à leur guise. Puis grâce à un fer à repasser, font fondre la cire d'abeille dessus afin d'imperméabiliser le tissu. Durant cette animation, les thématiques qui peuvent être abordées sont : le zéro déchets, la provenance de la cire, ...		
Matériel nécessaire : <ul style="list-style-type: none"> - Tissus unicolor - Feutres - Cire d'abeille - Fer à repasser - Papier sulfurisé 		

https://www.youtube.com/watch?v=D8Gc7pmPmzs&ab_channel=LAB-TerreDeBougies

<u><i>Bougie en cire d'abeille</i></u>		<u><i>Animation: Maîtresse</i></u>
Répartition de la classe: divisée en trois	Temps de l'activité : 20 min	Lieu: Classe

Objectifs: - Se familiariser avec la cire
Domaine de l'activité : Manuelle
Déroulement de l'activité : Les enfants en possession d'une gaufrette de cire vont être amenés à réaliser des bougies en cire d'abeilles.
Matériel nécessaire : - Gaufrette de cire - Ficelle de coton

https://www.youtube.com/watch?v=D8Gc7pmPmzs&ab_channel=LAB-TerreDeBougies → [bougie en cire](#)

<u><i>Dans la peau d'un apiculteur</i></u>		
Répartition de la classe: divisée en trois	Temps de l'activité : 20 min	Lieu: Classe
Objectifs: - Faire le lien entre le cadre operculé de miel et le miel mis en pot - Comprendre le rôle de l'apiculteur - Se familiariser avec les outils apicoles		
Domaine de l'activité : Jeu de rôle		
Déroulement de l'activité : Dans un premier temps, les enfants découvrent le matériel apicole. Dans un second temps, l'animateur.trice présente une ruche avec de faux cadres, ces faux cadres ont des zones de couvain, des alvéoles remplies de pollen, de nectar, de miel, et vide. L'animateur.trice en profite pour montrer aux enfants un cadre dit étiré (que les abeilles ont agrandi en construisant des alvéoles). Les enfants peuvent y enfoncer un doigt, sentir la cire, la malaxer. Avec les rappels de la dernière fois, les enfants en tenue simplifiée d'apiculteur devront choisir un cadre qui leur semble intéressant pour extraire son miel. Ce cadre doit être choisi aux extrémités là où les abeilles stockent leur miel, ou dans les hausses. Les jeunes apiculteurs vont à la miellerie avec leurs faux cadres, actionne la fausse centrifugeuse et ressortent des petits pots de miel cadeau.		
Matériel:		

- Lève cadre
- enfumoir
- Cadre étiré
- Vareuse → Chapeau avec de la moustiquaire
- Ruche
- Faux cadre
- Fausse centrifugeuse → Grosse boîte en carton qui peut contenir les cadres, avec une manivelle tournante (exemple couvercle d'uneessoreuse à salade)
- Petit pot de miel

Intervention 4: Le rôle des abeilles → La pollinisation

Objectifs généraux:

- Comprendre le rôle du service écosystémique de la pollinisation assuré par les abeilles
- Comprendre les enjeux de la préservation des abeilles
- Comprendre les menaces qui pèsent sur les abeilles
- Comprendre le lien entre la production alimentaire et les abeilles

Tour météo (cf. intervention 1) (optionnelle selon le résultat obtenus lors de l'intervention 1)

<u>Le panier de légumes avec et sans les abeilles</u>		
Répartition de la classe: Divisé en trois	Temps de l'activité : 15 min	Lieu: Classe ou extérieur
Objectifs: - Comprendre le lien entre la production alimentaire et la sauvegarde des abeilles		
Domaine de l'activité : Analyse / Déduction		
Déroulement de l'activité :		

Un panier de fruits et légumes est déposé devant les élèves.
Ainsi de suite, le panier devient de moins en moins garni:

Ensuite, les élèves sont invités à regarder cette vidéo qui récapitule ce qui vient d'être vu et amène à se questionner sur ce qu'est la pollinisation :

https://www.youtube.com/watch?v=GRiewRgl3eo&ab_channel=1jour%2C1question →

Pourquoi les abeilles sont-elles indispensables

Puis une vidéo sur un exemple de fleur très connue qui a perdu son pollinisateur naturel :

<https://www.youtube.com/watch?v=l42TA8al24o>

→ Pollinisation vanille

Matériel nécessaire :

- Panier de fruits et légumes garni
- Liste des fruits et légumes qui nécessitent l'intervention obligatoire de l'abeille, l'intervention forte, modérée, faible ou nulle.
- Vidéo projecteur
- Ordinateur ou clé USB

La pollinisation c'est quoi?

Répartition de la classe:
Divisé en trois

Temps de l'activité : 15 min

Lieu: Classe

Objectifs:

- Comprendre la pollinisation

Domaine de l'activité :

Déroulement de l'activité :

Pour commencer, on demande aux enfants de faire émerger toutes leurs idées sur le fonctionnement de la pollinisation. (5min)

Puis grâce à une fleur géante réalisée par "Les petites choses", l'animateur.trice explique le réel processus de pollinisation. En introduisant la notion d'organe femelle et mâle.

Pour finir, une courte vidéo est diffusée pour synthétiser et clarifier :

https://www.youtube.com/watch?v=h-8pvFwCvrY&ab_channel=FlowersForBees

→ Explication sur la pollinisation

Matériel nécessaire :

- Vidéo projecteur
- Ordinateur
- Vidéo téléchargé
- Clé USB au cas où

https://www.youtube.com/watch?v=XflRKpNysB4&ab_channel=illustrascience →

Vidéo bien, mais super lente, ouverture sur les pollinisateurs sauvages

Ces plus belles fleurs de ton jardin

Animation: Maîtresse

Répartition de la classe: Divisé en trois	Temps de l'activité : 10 min	Lieu: Classe ou extérieur
Objectifs: <ul style="list-style-type: none">- Comprendre l'adaptation des fleurs pour attirer les abeilles		
Domaine de l'activité : Jeu		
Déroulement de l'activité : Une nappe de couleur unie est déposée sur le sol, des fleurs de taille et de couleurs différentes y sont déposées. Parmi ces fleurs se trouvent des grosses fleurs colorées, ainsi que des petites fleurs de la même couleur que la nappe qui se fondent dans le décor. Les enfants ramassent d'instinct les fleurs les plus volumineuses et colorées, a priori peu d'entre eux remarquent les petites fleurs camouflées. En conclure que les abeilles, contrairement aux enfants, butinent toutes les fleurs, c'est pour cela que nous avons besoin de planter toutes sortes de fleurs, pour convenir à toutes les abeilles.		
Matériel nécessaire : <ul style="list-style-type: none">- Nappe- Fleurs de différentes tailles et couleurs- Chronomètre		

Jeu : La pollinisation

Répartition de la classe: classe entière	Temps de l'activité : 45 min	Lieu: Classe ou extérieur
Objectifs: <ul style="list-style-type: none">- Comprendre la pollinisation- S'amuser- Coopérer en équipe		
Domaine de l'activité : Jeu sportif		
Déroulement de l'activité : Les élèves sont divisés en équipe de 4-5 élèves en ruche Deux abeilles sont nommées butineuses. L'une est spécialisée en nectar et est munie		

d'une seringue qui représente la langue de l'abeille. L'autre est spécialisée en pollen et est munie de deux sacoches accrochées à sa ceinture.

Au lever du soleil, les butineuses partent au travail. Celle munie d'une seringue cumule des allers retour entre les fleurs et sa ruche pour y transporter le plus de nectar possible; Celle munie des sacoches doit transporter des boules de pollen de la mauvaise fleur à la bonne fleur pour y récolter du pollen et en ramener le plus possible à sa ruche.

Pendant ce temps, dans la ruche se trouve une larve qui patiente et se repose. Ainsi qu'une ouvrière qui achemine le nectar et le pollen récolté vers une autre ouvrière chargé de le transformer en pain d'abeille.

Au fil des jours, les colonies devront faire face à des imprévus et s'adapter à des changements.

Les rôles tournent au fur et à mesure, tout le monde joue au moins une fois chaque rôle

Matériel nécessaire :

- Fiche histoire
- seringues et pailles
- Fleurs géante
- Colorant alimentaire rouge
- Des bidons d'eau pour remplir les seaux
- Les boules de pollen
- Farine
- Paillette biodégradable
- 4 tables
- 4 récipients
- Ceinture pour récolter le pollen

Intervention 5: De la graine à l'assiette / Sortie à la ferme péda

Objectifs généraux:

- Découvrir le monde végétale
- Semer le potager de l'école
- Etre acteur du changement

<u>Une plante ça mange quoi?</u>		
Répartition de la classe: entière	Temps de l'activité : 20 min	Lieu: Classe
Objectifs: <ul style="list-style-type: none">- Comprendre le fonctionnement d'une plante (cycle de vie)- Connaître les besoins vitaux d'une plante- Savoir s'occuper d'une plante (arrosage, ombre / soleil)		
Domaine de l'activité : Biologie		
Déroulement de l'activité : <ul style="list-style-type: none">- En cours		
Matériel nécessaire : <ul style="list-style-type: none">- Clé USB- Vidéo projecteur		

- Tableau
- Craie ou feutre de couleur

Atelier Bombes à graines

Répartition de la classe: entière	Temps de l'activité : 30 min	Lieu: Classe ou extérieur
Objectifs:		
<ul style="list-style-type: none"> - Se réapproprier les espaces "naturels" de la ville - Agir pour augmenter la ressource floristique de la ville d'Avignon 		
Domaine de l'activité : Activité manuelle		
Déroutement de l'activité : Dans un espace recouvert de journaux pour faciliter le rangement. Le groupe d'enfants observe une première fois comment l'animateur.trice réalise une bombe à graine. Puis Faire une boule avec de l'argile <ul style="list-style-type: none"> - Faire un trou avec un doigt dans la boule, écarter le trou afin de former une cuvette - Introduire du terreau, puis des graines et recouvrir de terreau - Refermer la boule - Laisser sécher au sec pendant 24h - Les bombes sont prêtes à être utilisées 		
Matériel nécessaire :		
<ul style="list-style-type: none"> - Argile rouge ou verte - Terreau - Graines toutes fleurs - Journal - Cagette 		

Plantation dans le potager

Répartition de la classe: entière	Temps de l'activité : ??? min	Lieu: extérieur
Objectifs:		
<ul style="list-style-type: none"> - S'initier aux matériel de jardinage - Semer des graines - Etre acteur du changement 		
Domaine de l'activité : Plantation		
Déroutement de l'activité :		
<ul style="list-style-type: none"> - En cours 		

Matériel nécessaire :

- Graines
- Terreau
- Arrosoir
- Mini-pelle
- gants (au cas où)
- Griffes

Intervention 6 : Visite de la ruche

- Ouverture de la ruche en tenue d'apiculteur
- Découverte du métier d'apiculteur
- Lecture de paysage au rocher des Dom

Remise du diplôme du sauveur d'abeille → Livret récapitulatif / Tuto bougie, bee wrap, hôtel à insectes, bombe à graine / Schéma sur l'abeille + Miel (+ Médaille)

Annexe 10: Compte rendu de la réunion de fin de programme

Compte rendu réunion de fin de programme

“Abeilles en classe“

Participante:

- Chloé Nadal école la rotonde → CE2
- Ericka Hegoburu école Jean-Henri-Fabre → CE1
- Marion Alleva école Jean-Henri-Fabre → CE1
- Gabriela Idasiak école maternelle la Violette → GS
- Cécile Groyer école maternelle la Violette → MS
- Magali Sauvan-Magnet
- Lise Fourny

Ordre du jour:

- Tour météo: Nom, prénom, une pépite et un cailloux dans la chaussure - Présentation de nos ressentie, observations sur le programme (point positif / négatif) - Tours de parole sur vos ressentie, observation et manque sur le programme - (groupe de travail sur des piste d'atelier/ outils en fonction des manques observé) - Échange autour du devenir du programme (Tarif / Format / solution de paiement) - Vous l'année prochaine

Tour météo :

La pépite qui a réellement fait la quasi unanimité est la sortie au rucher. En seconde place nous retrouvons la prise de conscience et le basculement de regard sur les abeilles que les maîtresses ont pu observer chez les élèves.

Au niveau des cailloux, dans la chaussure nous avons manqué de temps au rucher, une heure c'est vraiment pas assez, et plusieurs groupes ont dû réduire leur temps de passage pour rester dans les timing imposés.

Présentation de nos ressentie, observations sur le programme (point positif /

négatif) CF annexe

Tours de parole sur vos ressentie, observation et manque sur le programme

Tour météo : Super, c'est un moment que les élèves n'ont pas forcément dans leurs journées.

Intervention 1:

Débat mouvant: Ambitieux de mêler déplacement dans l'espace, écoute de la consigne et

Fourny Lise

Licence pro CEEDDR 2021

Institut SupAgro

pour des cycles 1.

Atelier vocabulaire: transmettre aux maîtresses pour afficher dans la classe, ou pour qu'elles puissent y jouer durant l'année.

Crée ton abeille: à déplacer. Sa place n'est pas pertinente dans le programme. Surtout après l'atelier "anatomie", car nous basculons sur une image de l'abeille "fausse". Les enfants ont souvent fait des remarques telles que:

"Mais là il n'y a pas le thorax ni l'abdomen"

"Cette abeille n'a que 2 yeux"

"Pourquoi elle est noire et jaune ?"

De plus, les maîtres avançaient un peu les yeux fermés sur cet atelier, car nous ne leur avons pas montré en amont les étapes de la construction de ces abeilles en rouleaux de PQ.

Proposition: Cet atelier peut être mené en parallèle du projet par les maîtresses, ce serait plus clair pour les enfants, car la maîtresse n'est pas une spécialiste des abeilles. De ce fait, faire une abeille de manière "inexacte" serait moins illogique.

Intervention 2:

In-ruche : Plus cibler, ne pas laisser les enfants aller dans toutes les directions. Ce que les maîtresses ont aimé regarder avec les élèves sont les menus concernant les métiers des ouvrières, la distinction entre la reine, les faux-bourdon et les ouvriers. Pour les cycles 1 ce n'est pas pertinent

Outils au top pour que les enfants visualisent des abeilles en mouvement.

Proposition : La In-ruche peut-être prêtée aux maîtresses en autonomie.

intervention 3:

Concours de miel: Faire un grand tableau pour que les enfants aient une réflexion collective sur le miel qu'ils goûtent.

Bee-wrap + Bougie en cire d'abeilles: Trop pour un seul adulte. Même si le bee-wrap est très intéressant, car il permet de faire le lien avec la maison, mais aussi d'ouvrir la porte de la sensibilisation sur notre consommation de déchets.

Faire l'atelier avec seulement les bougies c'est un peu juste... c'est bien qu'il y ait autre chose à faire en même temps. Pour les cycles 1, les maîtresses doivent prendre 1 par 1 chaque élève et les autres sont en autonomie sur un dessin.

Intervention 4:

Cette intervention arrive trop tard dans le programme. Avant cette intervention, les élèves ne comprennent pas pourquoi nous venons en classe pour parler des abeilles. Ils ne comprennent pas que les abeilles sont en danger et les répercussions que cela peut avoir sur notre alimentation et sur l'équilibre de notre jolie planète.

Proposition: Nous pouvons échanger l'intervention 3 et celle-ci.

Commencer le programme par le panier de fruits et légumes. Comme ça, les enfants

seraient plus curieux et intrigués.

Intervention 5 : sortie chez semailles

Sortie appréciée.

Intervention 6 : sortie au rucher

Top, mais il faut prévoir assez de temps.

Échange autour du devenir du programme (Tarif / Format / solution de paiement)

Tarif:

- Les écoles disposent d'environ 100 euros par an.

Solution de financement:

- Cité éducative pour les REP.
- Vente de miel sous forme de tombola
- Prendre deux classes en même temps (ainsi il y a 2 enseignants + 1 animateur et non deux)
- La violette propose de proposer un parrainage de ruche pour les associations de parents d'élèves.

Format:

- En autonomie avec un appui vidéo qui présente les outils et les ateliers. C'est une possibilité qui serait moins coûteuse pour les écoles. Même si les intervenants apportent une autre dynamique.
- Dans tous les cas, un support vidéo à destination des enseignants à été fortement demandé pour qu'ils puissent connaître le contenu des autres ateliers et ne pas découvrir les ateliers qu'il vont mener le jour J.

EN + :

- Retours hyper positifs des parents chez la Violette
- Les abeilles sont souvent ressorties dans les dessins des enfants par la suite
- Une plaquette à destination des parents d'élèves, pour leur présenter l'association, les objectifs du programme et les actions qu'ils peuvent mettre en place à la maison.