

Rapport de stage professionnel
au sein du
**RÉSEAU D'ÉDUCATION À
L'ENVIRONNEMENT DU PAYS DE
FOUGÈRES**

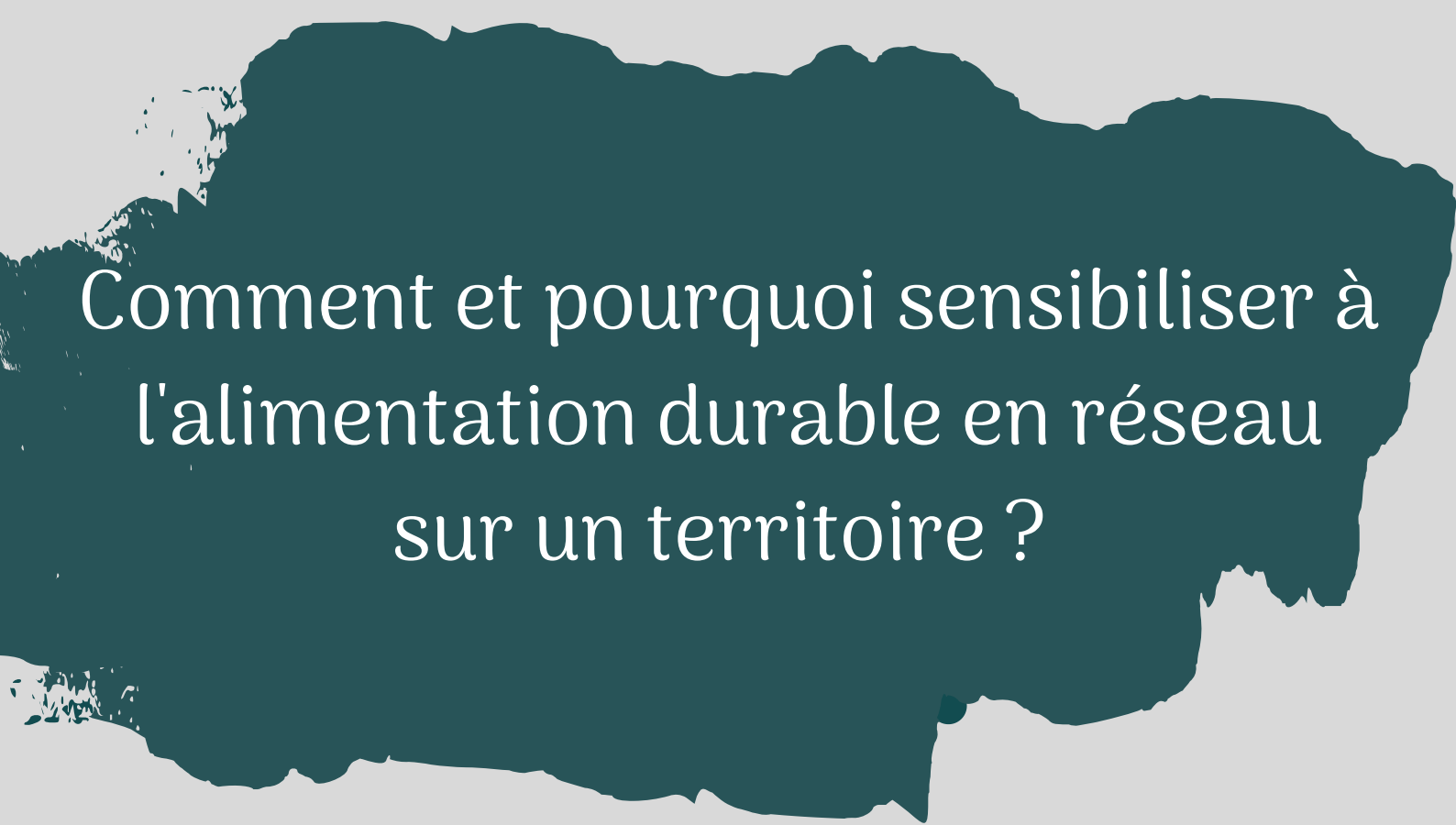
Emeline Duclayer

Licence Professionnelle Coordination de Projet en Éducation
à l'Environnement et au Développement Durable

–
Promotion 2020/2021

Tuteur pédagogique : David Kumurdjian

Tuteur professionnel : Ludovic Juignet et Matthieu Constant



Comment et pourquoi sensibiliser à l'alimentation durable en réseau sur un territoire ?

Soutenance le 27 août 2021

Jury : Ludovic Juignet, David Kumurdjian et Manon Pierrel

Remerciement

Tout d'abord, je tiens à remercier Ludovic Juignet, mon tuteur professionnel, pour son accompagnement tout au long du stage, son partage de connaissance, son écoute et sa gentillesse.

Également, un grand merci à Matthieu Constant, mon deuxième tuteur professionnel pour son appui, sa sympathie, son implication et son grand coup de pouce pour mes projets futurs.

Ensuite, merci à Marie Behra, collègue m'ayant accompagnée avec une grande bienveillance et m'ayant offert son soutien, son écoute et son temps pour nourrir mes réflexions et me venir en aide.

Merci à toute l'équipe du Centre Social Familles Actives et du FIL (lieu où siège le pôle ESS), pour leur accueil chaleureux, leur aide précieuse ainsi que leur bienfaisance et sympathie.

Je tiens à remercier David Kumurdjian, tuteur pédagogique, de nous avoir transmis 1000 savoirs durant l'année et m'ayant offert de son temps et de son énergie et qui a toujours su se rendre disponible pour m'accompagner durant ce stage ainsi que pour la rédaction de ce rapport alors même qu'il était en vacances. Encore un grand merci David !

Merci à toutes l'équipe pédagogique, de m'avoir permis de vivre cette aventure hors du commun qu'est la CEEDDR, pour les connaissances que vous nous avez transmises et en ce qui me concerne pour les nombreuses remises en questions qui m'ont fait évoluer. Merci pour votre altruisme sans faille. Je n'ai jamais connu de formation d'une qualité similaire. Cette année restera un très beau souvenir pour toute ma vie.

Et pour finir, un énorme merci à mes ami.es de licence pour leur dynamisme, leur sourire et le partage de leurs réflexions qui m'ont beaucoup apportées.

Résumé

Dans ce présent rapport, sera déroulé le cheminement complet de ma démarche de professionnel en réponse à mes missions de stages réalisés au sein du Réseau d'Éducation à l'Environnement du Pays de Fougères et du Pôle d'Économie Sociale et Solidaire : EcoSolidaireS. De la genèse au résultat, je vais tenter d'expliquer, d'argumenter et d'analyser l'ensemble de ma démarche.

Les structures qui m'ont accueillies sont très fortement mobilisés cette année et pour les années à venir sur l'alimentation durable et accompagnent le territoire à s'engager pour une transition alimentaire. C'est à cette dynamique que j'ai tenté d'apporter ma pierre à l'édifice.

Un des axes de ce projet est de sensibiliser les habitants du pays de Fougères aux produits locaux, de saisons, aux circuits-court et aux produits éthiques et de qualités. C'est sur ces sujets que porteront mes missions de stages. Cela, accompagné d'une volonté marquée de valoriser et de mettre en lumière les acteurs de ces réseaux qui travaillent sur ces thématiques.

En réponse à cela, j'ai défini une problématique qui à été le fil conducteur de toutes mes actions et réflexions :

Comment et pourquoi sensibiliser à l'alimentation durable en réseau sur un territoire ?

Mots clés : alimentation durable, consommation responsable, transition alimentaire, sensibilisation, valorisation.

Abstract

In this report, the complete path of my professional approach will be unfolded in response to my internship assignments within the Environmental Education Network of the Pays de Fougères and the Social and Solidarity Economy Pole: EcoSolidaireS. From genesis to result, I will try to explain, argue and analyze my entire approach.

The structures that welcomed me are very strongly mobilized this year and for the years to come on sustainable food and are supporting the region in making a commitment to a food transition. It is to this dynamic that I have tried to add my contribution.

One of the axes of this project is to make the inhabitants of the country of Fougères aware of local and seasonal products, short circuits and ethical and quality products. These are the topics that my internship assignments will focus on. This, accompanied by a marked desire to promote and highlight the actors of these networks who work on these themes.

In response to this, I defined an issue that has been the common thread of all my actions and thoughts:

How and why to raise awareness of sustainable networked food in a territory?

Keywords: sustainable food, responsible consumption, food transition, awareness, promotion.

Sommaire

Introduction	5
Première partie : Le cadre	6
1. Le territoire	6
A > La ville de Fougères	6
B > Le pays de Fougères	6
C > Les politiques publiques alimentaire sur le Pays de Fougères	7
D > Le Centre Social Familles Actives et le secteur d'éducation à l'environnement.	9
E > Le pôle d'économie sociale et solidaire du Pays de Fougères : EcoSolidaireS	11
2. Le Réseau d'Education à l'Environnement du Pays de Fougères	12
A > Son histoire et ses missions	12
B > Les valeurs	13
C > Les partenaires	14
D > La vie associative : gouvernance et organigramme	14
E > Son budget	14
3. Le projet et ma mission	14
A > L'appropriation de la demande et l'évolution de la mission	15
B > Les enjeux du projet pour le REEPF	15
C > Pourquoi le REEPF a-t-il pris une stagiaire pour cette mission ?	16
Deuxième partie : Analyse du contexte, problématique et méthodologie	17
1. Analyse du contexte	17
A > Les objectifs du projet	17
2. La problématique et la synthèse bibliographique	18
A > La problématique	18
B > La synthèse bibliographique	18
3. La méthodologie de travail	19
Troisième partie : Actions et résultats	21
1. Les actions réalisées	21
A > Et concrètement ?	21
2. Résultats et prises de reculs sur les actions	28
A > Le résultat des entretiens	28
B > Le résultat de la création d'animations	29
C > Le résultat de la communication	29
D > Résultat de la construction et de la mise en place des animations	30
3. Analyse des résultats	31
A > Écart entre le travail prescrit et le travail réalisé	31
B > Difficultés rencontrés et enseignements	31
C > Les perspectives	32

Quatrième partie : Analyse globale du stage	33
1. Evaluation de la méthodologie de travail	33
A > Le travail en Réseau	33
B > Le travail d'équipe	33
C > Ma méthodologie	34
3. Analyse de pratique professionnel	35
4. Compétences et avenir	36
A > D'un point de vu professionnel	36
B > D'un point de vue personnel	37
Conclusion	38
Bibliographie	39
Index des figures	40
Annexes	41

Introduction

Le dossier que je vais vous présenter s'inscrit dans le cadre de ma formation Coordination de Projet d'Éducation à l'Environnement et au Développement Durable (CEEDDR), que j'ai suivie durant l'année scolaire 2020/2021 avec l'Institut Supagro de Florac. Ce travail est le fruit des apprentissages et des réflexions que j'ai eu la chance d'obtenir grâce aux diverses interventions de qualités et de mon expérience en stage au sein du Réseau d'Éducation à l'Environnement du Pays de Fougères (R.E.E.P.F) et du Pôle EcoSolidaireS.

Pour introduire ce rapport, je trouve intéressant de présenter mon parcours. Après deux années à l'université de Rennes en Sociologie, je découvre le BTSa Développement et Animation des Territoires Ruraux à Fougères. Cette formation me parle directement et j'ai choisi de m'y inscrire. Au cours de ces deux années, je m'aperçois que lors des différents travaux de montage de projet je me tourne à chaque fois sur des projets d'Éducation à l'Environnement sans même en connaître réellement le concept. Alors, c'est tout naturellement que lorsque je prends connaissance de la licence CEEDDR proposé à Florac, je décide de m'y inscrire pour avoir la chance de compléter et de continuer mes apprentissages. C'est ainsi que j'ai eu l'opportunité de réaliser mon stage au sein du R.E.E.P.F et du Pôles EcoSolidaireS.

J'ai choisi de postuler au sein du R.E.E.P.F parce que c'est le territoire où je vis et que j'affectionne particulièrement. Il était donc logique pour moi, de revenir dans ma région pour appliquer les connaissances que j'avais acquises durant l'année. De plus, j'avais déjà réalisé quelques projets avec Ludovic Juignet et il me semblait qu'il soit la personnes idéale pour m'accompagner dans cette démarche.

Durant cette période au sein de ces réseaux, les circonstances m'amènent à travailler sur l'**alimentation durable**. Je me suis alors penché sur toutes les étapes qu'il y a entre la production alimentaire et la consommation par les Hommes. Je suis partie à la rencontre des différentes personnes des réseaux qui travaillent de près ou de loin sur ces questions et nous avons construit ensemble des actions de sensibilisation à l'alimentation durable pour informer et inciter les habitants du pays de Fougères à reprendre le pouvoir sur leurs assiettes.

De ces différents constats, nous nous sommes posés une question :

Comment et pourquoi éduquer à l'alimentation durable en réseau sur un territoire ?

Exemple du R.E.E.P.F et du Pôles EcoSolidaireS sur le pays de Fougères

Ce dossier est une tentative de réponse en présentant en premier lieu le territoire d'action, les structures, le projet et mes missions. Ensuite, la problématique liée au projet et la méthodologie que j'ai appliqué pour y répondre. Puis, les actions que j'ai réalisées ainsi que leurs résultats et pour finir une analyse globale de mon stage.

Première partie : Le cadre

Pour mieux comprendre les objectifs et l'objet du présent rapport, il est nécessaire d'avoir toutes les informations à disposition. Dans la partie ci-dessous, nous présenterons la structure porteuse de mon stage, le territoire d'action, ses particularités, les politiques publiques alimentaires sur le pays de Fougères. Une reformulation et présentation en détails de mes missions sera écrite.

1. Le territoire

A > La ville de Fougères

Le réseau d'éducation à l'environnement du Pays de Fougères se situe à Fougères aux portes de la Mayenne et de la Normandie, dans le département d'Ille et Vilaine en région Bretagne. Son siège social se trouve au sein du Centre Social associatif "Familles Actives" au nord-est de la ville, tout près du quartier des Cotterêts. La ville de Fougères compte environ 22000 habitants ce qui fait d'elle la troisième commune d'Ille-et-Vilaine après Rennes, la capitale régionale, et Saint-Malo.

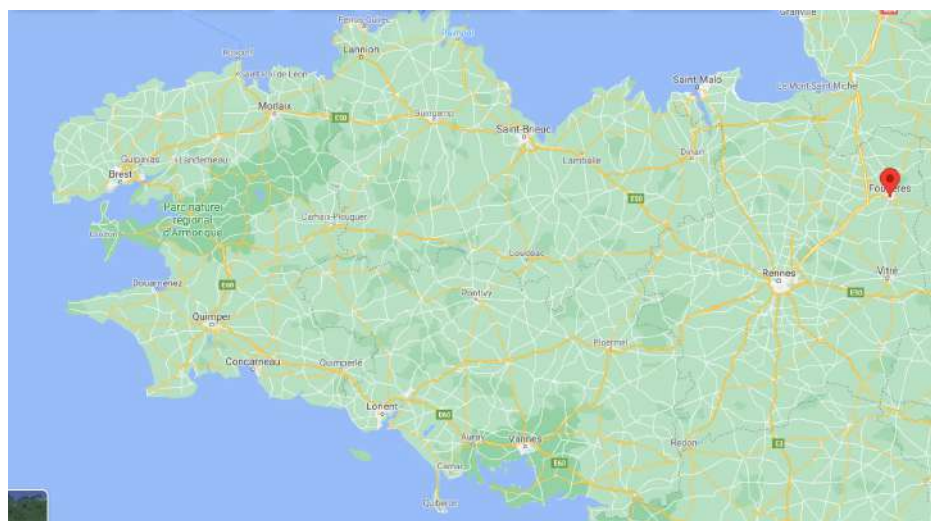


Figure 1 : Carte de la Région Bretagne Source : Google Maps

B > Le pays de Fougères

Les pays sont issus des lois LOADDT (loi Voynet du 25 juin 1999) et UH (Urbanisme et habitat du 2 juillet 2003). Ce sont les groupements de communes qui sont à l'origine de la constitution d'un pays. Celui-ci n'est donc pas une nouvelle entité administrative. Il ne dessaisit aucune collectivité de ses compétences et ne lève pas l'impôt. Pour demeurer un organisme léger, recentré sur des missions d'études, d'animations et de conceptions, le pays a nécessairement besoin de s'appuyer sur les groupements intercommunaux.

Le pays de Fougères compte donc depuis 2016, deux intercommunalités : Fougères Agglomération et Couesnon Marches de Bretagne. Ce territoire s'étend sur une superficie de 1026

km2, soit 15,1% du territoire d'Ille et Vilaine et compte 58 communes. Sa population est estimée à 77600 habitants en 2017 selon l'Insee.

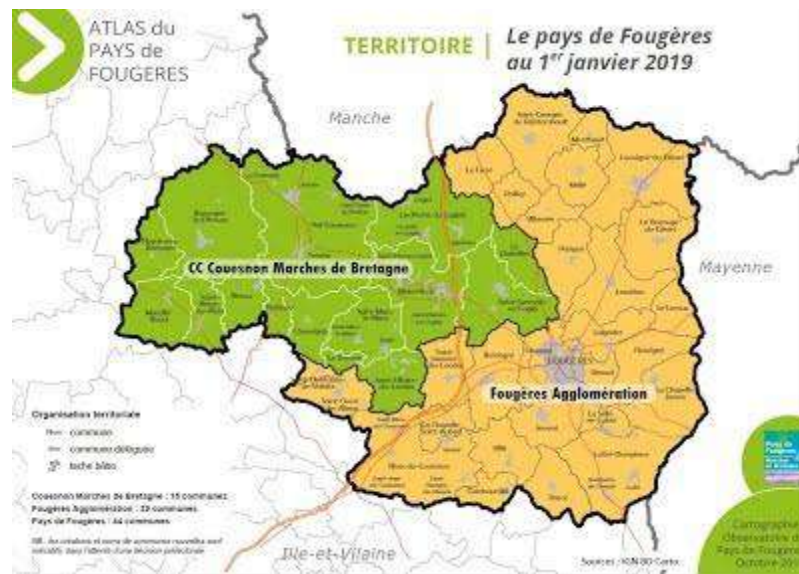


Figure 2 : Carte du Pays de Fougères Source : Observatoire du Pays de Fougères

Auparavant, lorsque le pays regroupait 5 communautés de communes, il était représenté par une association : l'association du Pays de Fougères. Elle avait pour objectif de mener des projets communs dans les domaines où la commune ou la collectivité n'avait pas de compétences, notamment sur l'énergie.

Mais depuis 2016, avec le regroupement des communautés de communes en deux intercommunalités puis l'obligation pour celle-ci d'établir un Plan Climat Air Énergie Territorial (PCAET) l'association qui n'avait plus autant de raison d'exister c'est dissout.

Par ailleurs, le PCAET de Fougères Agglomération est actuellement en concertation public pour faire participer les habitants du territoire à la démarche et recueillir leurs avis.

C > Les politiques publiques alimentaire sur le Pays de Fougères

Les défis climatiques et écologiques nécessitent de renouveler nos façons de consommer, de produire, de travailler, de vivre ensemble. Ces défis concernent les vulnérabilités face au changement climatique, l'épuisement des ressources, la perte accélérée de la biodiversité et la multiplication des risques sanitaires et environnementaux ainsi que la sécurité alimentaire.

Diverses politiques publiques sont mises en place sur le territoire du Pays de Fougères pour s'engager vers une transition alimentaire et ainsi tenter de répondre à ces défis. Le R.E.E.P.F est en partenariat avec chacune d'entre elle et pour mieux expliquer cet écosystème j'ai essayé de le présenter sous forme de schéma :

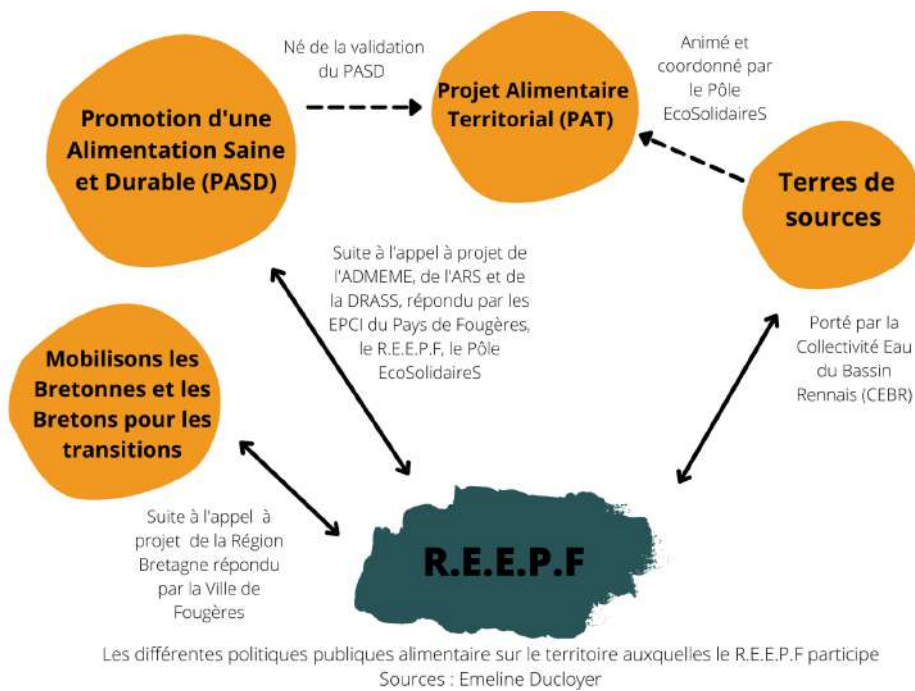


Figure 3 : Les différentes politiques publiques alimentaire sur le pays de Fougères auquel le R.E.E.P.F participent Source : Emeline Ducloyer

Le pôle ESS anime et coordonne aujourd'hui un projet alimentaire ambitieux visant à favoriser l'implication des acteurs du champ à la fourchette et la participation citoyenne, en partenariat avec le R.E.E.P.F.

Voici, la représentation des 4 axes principaux du Projet Promotion d'une Alimentation Saine et Durable (PASD) sur le pays de Fougères :

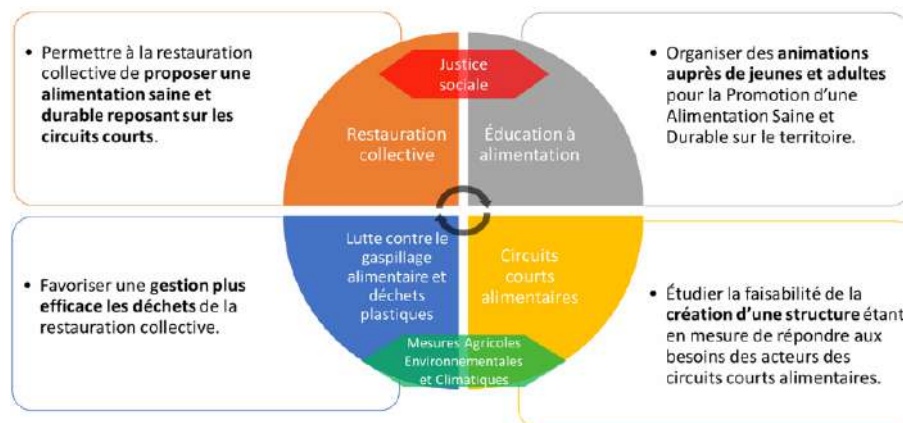


Figure 4 : Les 4 axes du projet Promotion d'une Alimentation Saine et Durable Source : Marie Behra

Dans la dynamique de PASD, on peut également citer le label "Terres de Sources" initié par la Collectivité Eau du Bassin Rennais ayant pour objet d'accélérer la transition agroécologique locale.

Plus concrètement, ce label permet des débouchés rémunérateurs aux exploitants agricoles qui s'engagent à agir et à protéger les ressources en eau. Aujourd'hui, Terres de Sources prend tout son sens sur le Pays de Fougères qui est la zone de captage d'eau de la ville de Rennes. Il permet

d'encourager, par une meilleure rémunération des producteurs, une baisse des produits phytosanitaires présents dans l'eau en amont et donc de réduire les résidus polluants en station de potabilisation.

Ici, les principaux axes du projet Terres de Sources :

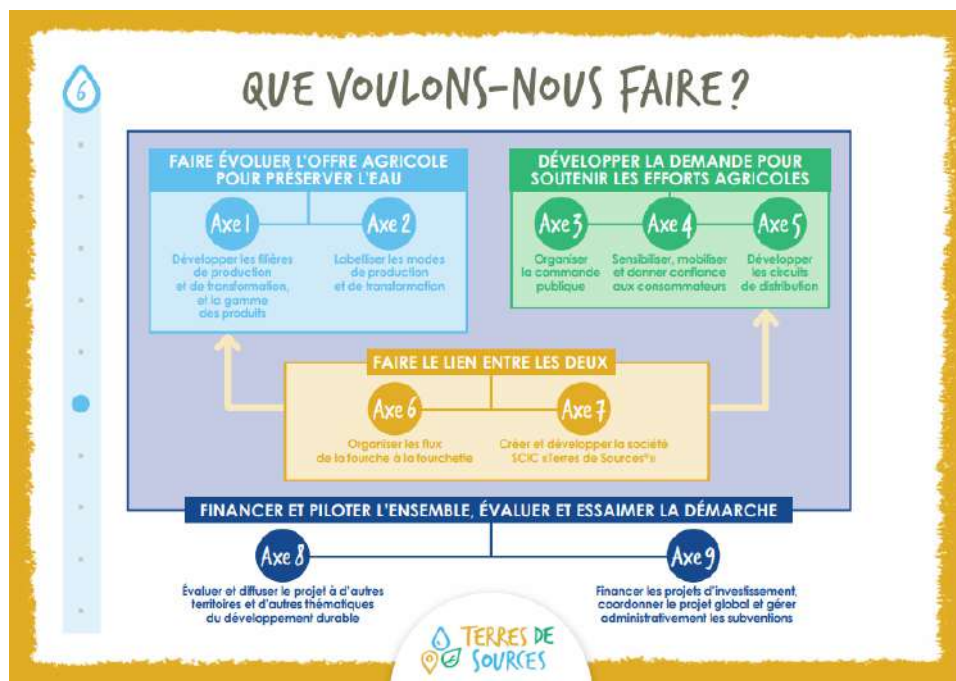


Figure 5 : Les différents axes de travail du projet Terres de Sources Source : Terres de Sources

Mobilisons les Bretonnes et les Bretons pour la transition cela se traduit par l'opportunité pour les collectivités territoriales, les associations et les entreprises de s'engager vers les transitions et d'en partager tous les enjeux afin d'assurer la mobilisation la plus forte possible des citoyen-ne-s. Le cahier des engagements de ces acteurs regroupe de nombreuses actions en faveur de la transition climatique, écologique, énergétique et solidaire. Le R.E.E.P.F est l'opérateur choisi par la ville de Fougères pour animer et coordonner les diverses actions. L'accent sera porté sur les transitions alimentaires. J'y reviendrai un peu plus tard dans le rapport, dans la partie "les perspectives du projet".

L'ensemble de ces dynamiques constituent le Projet Alimentaire Territorial (PAT).

D > Le Centre Social Familles Actives et le secteur d'éducation à l'environnement.

Comme énoncé précédemment, le Centre Social Familles Actives est le siège social du R.E.E.P.F et c'est également la structure qui accueille au sein de ses locaux les bureaux de l'association. De plus, le Centre Social possède un service d'éducation à l'environnement et les animateurs/coordonateurs qui y travaillent réalisent régulièrement des animations au nom du R.E.E.P.F. Au vu de cette étroite relation je trouvais intéressant de présenter en quelques lignes le Centre Social puisque naturellement leurs valeurs sont partagées par le réseau.

L'association Familles Actives au Centre Social existe depuis 1996 et gère actuellement son 4^{ème} agrément Centre Social au bénéfice des habitants de Fougères et du territoire. Par sa proximité, son implantation, sa connaissance du quotidien de la réalité locale et sociale, le Centre Social est un lieu d'émergence de projets.

Le cœur de leur projet est d'écouter les habitants, d'entendre les nouveaux besoins, d'apporter des améliorations concrètes et de prendre en compte les besoins des habitants pour répondre à un mieux vivre ensemble dans la diversité en orientant les actions vers la solidarité à destination des plus vulnérables.



Le centre social est un espace ouvert à tous les habitants sans distinction. Il est un appui à la citoyenneté par l'utilisation des méthodes de l'éducation populaire. Il vise à développer l'esprit critique pour que l'habitant

soit acteur de son territoire. L'association favorise l'information et l'accès aux droits pour tous en s'adaptant aux différents publics. Elle prône l'innovation sociale et l'expérimentation en développant les partenariats dans des actions concertées, réalisées rigoureusement et réactives.

Cette structure est un acteur du territoire qui favorise la cohésion sociale en portant des diagnostics participatifs, collaboratifs et collectifs. Elle œuvre au rapprochement des acteurs pour une meilleure cohésion des actions. Ils coordonnent ou participent à différents réseaux favorisant ainsi plus de sens commun.

Le secteur d'éducation à l'environnement et au développement durable prend sens parce que l'éducation à l'environnement est une approche partagée et globale par ses aspects sociaux, écologiques, économiques et culturels avec les habitants et dans les écoles pour la vie quotidienne : alimentation, énergie, eau, déchets, habitat, jardinage, compostage, consommation responsable...

Leurs buts sont les suivants :

- Favoriser et valoriser la participation des habitants et des acteurs locaux
- Accompagner la diversité des situations et valoriser la diversité des engagements
- Réduire et valoriser les déchets par le compostage
- Construire avec les habitants, et avec les acteurs locaux, des espaces qui favorisent le vivre ensemble, l'épanouissement individuel et collectif
- Développer une culture commune autour d'enjeux publics à l'échelle du "pays de Fougères"
- Construire une démarche d'éducation à l'environnement partagée
- Favoriser la participation des acteurs du pays de Fougères à l'écocitoyenneté et/ou à l'EEDD
- Contribuer à la création d'une culture commune pour une EEDD partagée et accessible au plus grand nombre

Plusieurs projets rythment ce service :

- Le compostage collectif en pied d'immeuble : plus de 60 sites installés sur le Pays de Fougères en 6 ans avec une quarantaine de bénévoles actifs
- Les programmes pédagogiques sur différentes thématiques : l'eau, l'énergie, les déchets...
- La caravane main verte : outil d'animation qui part à la rencontre des habitants dans les communes du Pays de Fougères pour échanger sur les pratiques de jardinage au naturel.
- Jardins partagés en pied d'immeuble

(ajouter peut-être une ou deux photos)

L'équipe du secteur EEDD : Anthony Leblanc (Coordinateur des programmes pédagogiques), Nelly Laclotte (animatrice compostage collectif et programmes pédagogiques), Victor Mignot (animateur jardins partagés et programmes pédagogiques), Ludovic Juignet (Responsable du service). Ces quatre postes sont des postes à temps plein.

Favoriser l'appropriation des démarches écocitoyennes par l'EEDD auprès des jeunes publics, sur l'ensemble du pays de Fougères

E > Le pôle d'économie sociale et solidaire du Pays de Fougères : EcoSolidaireS

Le R.E.E.P.F a été signataire de la convention de stage, néanmoins mon poste a été cofinancé à la fois par le réseau et par le pôle EcoSolidaireS. C'est pour cela qu'il me semble essentiel de présenter cette structure.

Créé en novembre 2010, suite à une étude de préfiguration, le pôle de développement de l'économie sociale et solidaire, EcoSolidaireS s'inscrit dans la démarche initiée par la Région Bretagne et le Département d'Ille et Vilaine. Notre pôle a pour but de rassembler et de fédérer les acteurs de l'ESS sur le territoire du pays de Fougères. Par leurs valeurs, leurs statuts, leur gouvernance, et leur modèle économique, les acteurs de l'économie sociale et solidaire enrichissent l'économie d'une plus-value sociale, environnementale, culturelle.

Les acteurs du pôle respectent comme principes fondateurs : la démocratie, le principe de non-discrimination, la personne au cœur du projet, une personne égale une voix, la transparence (de gestion, de prise de décision), le réinvestissement des richesses dans le projet, l'indépendance, la libre-adhésion.

Le pôle s'est fixé plusieurs missions :

- Favoriser et rendre visible le réseau de l'Economie Sociale et Solidaire ;
- Accompagner et soutenir les structures de l'ESS ;
- Encourager l'entrepreneuriat et accompagner / orienter les porteurs de projet ;
- Répondre aux besoins territoriaux.

L'équipe est constituée de Matthieu Constant (Coordinateur du pôle) et de Marie Behra (Chargée de mission sur le projet alimentaire territorial). Ces deux postes sont des temps pleins.

2. Le Réseau d'Éducation à l'Environnement du Pays de Fougères

A > Son histoire et ses missions

Depuis 2004, divers acteurs du pays de Fougères réunis au sein de la Commission Environnement du Conseil de Développement, investis dans l'animation nature, la protection de l'environnement, le Développement Durable et Solidaire, l'Éducation à l'Environnement (EE) etc. ont réfléchi à diverses méthodes pour transmettre leurs réflexions et leurs compétences techniques/pédagogiques auprès des acteurs et habitants du territoire.

En octobre 2007, 8 structures se sont rassemblées et ont créé le REEPF, Réseau Education Environnement du Pays de Fougères : une association qui a pour objectif une cohérence territoriale sur les questions liées à l'environnement, aux Transitions, sur les démarches orientées vers l'éco-citoyenneté par/pour les habitants, vers le Développement Durable et Solidaire du territoire, par les acteurs locaux. Ceci pour traduire, au plus près des habitants, les objectifs et valeurs de Transitions des EPCI et autres collectivités, associations, et être l'expression, l'outil d'accompagnement de l'implication des habitants (cf. statuts 2020 du REEPF en annexes).

Une association loi 1901 portée par le Centre Social Familles Actives, en effet depuis 2009, l'association Familles Actives au Centre Social (FACS) met à disposition des moyens humains en coordination, secrétariat et comptabilité (environ 10 à 15h /semaine) pour aider à structurer le REEPF et développer ses actions sur l'ensemble du pays de Fougères.

Ils ont plusieurs missions qui sont énoncés ci-dessous :

- Développer et coordonner les projets d'Éducation à l'Environnement vers un Développement Durable et Solidaire pour tous les citoyens, les visiteurs, et différents acteurs du pays de Fougères.
- Accompagner les transitions sociales / citoyennes, d'économie solidaire, et écologiques sur le territoire.
- Développer les connaissances sur la nature et l'environnement, sur les enjeux et initiatives de Développement Durable et de « transitions » du pays de Fougères - soit les territoires de Couesnon Marches de Bretagne et Fougères Agglomération, ou sur tout autre territoire partenaire, de favoriser leur diffusion et leur prise en compte, du citoyen aux politiques publiques.
- Favoriser pour cela les échanges, la complémentarité et la coordination entre tous les acteurs de la nature, de l'environnement, du Développement Durable et Solidaire, des « transitions » sur le territoire.
- Favoriser l'emploi associatif, et l'activité en EEDD sur le territoire - professionnelle, citoyenne, bénévole...
- Mettre en place un outil de coordination et d'action du type CPIE (Centre Permanent d'Initiatives pour l'Environnement).



En 12 ans, le REEPF et FACS ont développé, en partenariat avec les structures locales, une grande diversité d'actions et d'animations pour les habitants et acteurs du territoire : la démarche Caravane Main Verte (plus de 770 animations sur le jardinage au naturel, le compostage, les broyages /paillages, la biodiversité au jardin), les forums « Alimen'Terre » /« Osons l'avenir », les Actions « Développement Durable dans les accueils touristiques », « Ruchers, Abeilles et Pollinisateurs », « Biodiversité au quotidien », les formations « Biodiversité » ou « Eco-exemplarité » pour les agents techniques, les élus et les habitants, les sorties « Randonnées à travers les paysages Brétiliens », etc. Le REEPF anime aussi plusieurs projets pour les établissements éducatifs /scolaires du territoire : programmes pédagogiques « Terr'Alim », « Expl'EAUrateurs », « Une énergie positive pour mon école », « Des paysages vivants et des Humains... les paysages Brétiliens » depuis sa création en 2007.

Les engagements du R.E.E.P.F envers Terres de Sources :

Accompagnement de dynamiques collectives d'adhérents du REEPF / d'acteurs locaux pour construire de nouveaux projets pour le Territoire – particulièrement en lien avec les objectifs Terre de Sources : Circuits Courts Alimentaires, Alimentation et Agriculture Durable, Protection de la Ressource en Eau et des Paysages Agricoles, Restauration Collective de qualité / cohérente

Accompagnement de chaque adhérent du REEPF dans son propre projet d'EEDD.

Coordination des acteurs / des adhérents du REEPF pour proposer des projets Terres de Sources : Education à l'alimentation / à la Consommation Responsable, Education à la protection de la ressource en eau (qualité et quantité), Défi « familles alimentation positive », accompagnement Jardins Partagés / potagers vivriers collectifs « au naturel », investissements pour développer les Circuits Courts Alimentaires (en particulier pour la restauration collective) ...

Les engagements du R.E.E.P.F envers le projet Promotion d'une Alimentation Saine et Durable :

Organiser des animations auprès des publics jeune et adulte pour la promotion d'une agriculture et d'une alimentation saine et durable.

B > Les valeurs

Les valeurs du R.E.E.P.F prennent leurs racines dans celles de l'éducation populaire et de l'éducation à l'environnement. C'est-à-dire que chaque action réalisée par l'association est faite dans le respect, la laïcité, la neutralité, la mixité et la solidarité pour favoriser l'engagement et le partenariat.

Aussi, une attention particulière est donnée pour que chaque action soit propice au faire-ensemble, à la coopération, à l'émancipation civique et intellectuelle et à la mise en mouvement des individus. L'objectif étant de donner les moyens de comprendre le monde pour pouvoir le transformer. Ces valeurs sont respectées pour toutes les actions du R.E.E.P.F, c'est à dire autant lors d'animation que lors de dialogue territorial par exemple.

C > Les partenaires

Le R.E.E.P.F fonctionnent également grâce aux soutiens de plusieurs partenaires :

- Des collectivités : EPCI Fougères Agglomération et Couesnon Marches de Bretagne, Pays de Fougères, le Conseil Départemental d'Ille et Vilaine, la Direction Régional de l'Environnement, de l'Aménagement et du Logement (DREAL)
- Partenaires financiers : Smictom du Pays de Fougères, Collectivité Eau du Bassin Rennais (CEBR), Syndicat Mixte de Production d'Eau Potable du Bassin du Couesnon (SMPBC), Syndicat Mixte du Sage Couesnon (SMSC), Agence de la Transition Écologique (ADEME), Agence Régional de Santé (ARS)
- Mécénat : Entreprise Familiale TRIBALLAT, via le 1% for the planet

D > La vie associative : gouvernance et organigramme

La gouvernance est l'ensemble des procédures permettant d'assurer le pilotage d'une organisation. Le R.E.E.P.F à une gouvernance partagée qui repose sur la volonté de privilégier les relations de coopération au sein de l'organisation et le souhait de développer l'autonomie des membres.

L'association est donc constituée d'un conseil d'administration, composé de 27 personnes en 2020, c'est un conseil d'administration assez grand parce qu'il y a souvent deux personnes pour représenter une structure adhérente, voir en annexe n°1.

Il n'y a pas de salariée au R.E.E.P.F mais il y a Ludovic Juignet, salarié à la fonction de coordinateur mis à disposition par Familles Actives au Centre Social 3 jours par semaine pour coordonner les actions orientées vers le grand public, les élus, les professionnels, les adhérents et acteurs locaux. Ainsi que, Anthony Leblanc, coordinateur des programmes pédagogiques également mis à disposition par Familles Actives au Centre Social. Il coordonne les 40 à 45 Programmes Pédagogiques développés annuellement par le REEPF auprès des établissements scolaires (Cycles 1, 2, 3 et 4 et lycéens) et des actions vers les jeunes publics : programmes pédagogiques « Terr'Alim », « Expl'EAUrateurs », « Une énergie positive pour mon école », « Des paysages vivants et des Humains... les paysages Bretiliens ».

Pour terminer, il y a eu ma présence en tant que stagiaire de la licence professionnelle CEEDR qui a participé à l'organisation des actions d'éducation à l'alimentation durable.

E > Son budget

Il n'y avait pas de budget précis de la structure néanmoins j'ai eu accès à différents documents intéressant à propos des finances pour les différents projets menés que je vous propose en annexe n°2.

3. Le projet et ma mission

Comme nous l'avons vu précédemment, dans le projet Promotion d'une Alimentation Saine et Durable un des axes principaux est l'éducation à l'alimentation auprès du public jeune et adulte sur

le territoire du Pays de Fougères. Également, dans le projet Terres de Sources nous pouvons voir sur le schéma présenté (page 4, figure 5, l'axe 4) "Sensibiliser, mobiliser et donner confiance aux consommateurs". C'est sur ces deux volets que le R.E.E.P.F va travailler.

Le R.E.E.P.F s'engage à porter des actions de sensibilisation et d'éducation à l'alimentation et à l'agriculture durable et pour cela il est financé par Terres de Sources et par l'ADEME, l'ARS et la DRASS via l'appel à projet Promotion d'une alimentation saine et durable.

A > L'appropriation de la demande et l'évolution de la mission

En 2019, le REEPF, le Pôle ESS et le Pôle Énergie du pays de Fougères ont initié le projet "Osons l'Avenir" qui avait pour objectif de valoriser toutes les initiatives positives du territoire sous forme d'un petit fascicule édité tous les 3 mois. Cette valorisation était créée avec un groupe de pilotage constitué des acteurs qui y participaient. Au tout début de mon stage, ma mission était de reprendre cette dynamique sur la thématique de l'alimentation et l'agriculture durable. Mes objectifs étaient donc d'aller à la rencontre des acteurs pour recenser les animations et activités qu'ils proposaient sur ces thématiques pour ensuite créer en collectif une valorisation communes de ces actions.

Néanmoins, pour recontextualiser durant les mois d'avril et de mai la crise sanitaire impactait encore beaucoup la mise en place d'action envers le tout public. En effet, il y avait interdiction de se regrouper au-delà de 10 personnes ainsi que le couvre-feu. Alors très vite, nous avons fait le constat que les associations ne proposaient pas d'activités et ne comptaient pas pour le moment en organiser puisque le climat contextuel était trop incertain.

A partir de ce constat et après concertation avec mon tuteur de stage nous avons fait le choix de modifier un petit peu mes missions. Effectivement, nous avons choisi de devenir force de proposition et de créer en partenariat avec les associations des animations de sensibilisation à l'alimentation et l'agriculture durable et de créer nous-même la communication autour de ces évènements.

Mes missions en tant que stagiaire au sein du réseau ont donc été de :

- Connaître et valoriser les acteurs des réseaux (Pôles EcoSolidaireS et R.E.E.P.F)
- Construire en partenariat avec les acteurs des réseaux un calendrier d'animation permettant d'éduquer à l'alimentation durable sur le Pays de Fougères

Pour m'approprier le sujet et mes missions j'ai préalablement demandé de la documentation aux différentes personnes en lien avec le projet. Cela m'a permis d'appréhender le fonctionnement des deux réseaux, les différents acteurs des réseaux ainsi que la dynamique "Osons l'avenir".

B > Les enjeux du projet pour le REEPF

Grâce à ces financements, la structure va pouvoir renforcer le fonctionnement du réseau grâce à la prise en charge du temps de travail salarié à Ludovic Juignet mais aussi de perpétuer et de développer le programme pédagogique Terre'Alim.

Voici un tableau récapitulant les objectifs du R.E.E.P.F ainsi que sa situation avant Terres de Sources et celle souhaité à la fin de la convention :

OBJECTIFS	INDICATEURS	Objectif chiffré fin de convention	Situation fin 2020
Renforcer le REEPF	Temps salarié consacré	1 ETP	0,5ETP
	Nombre d'adhérents	40 structures 25 individuels	40 structures 29 individuels
Programme Terr'Alim	Nombre de programmes (8 séances de 3h)	12 projets / an	6 projets / an
Programme Terr'Alim	Elargir aux cycles 2, collèges et lycées	Elargir aux cycles 2, collèges et lycées	Elargissement réalisé vers les cycles 2, collèges et lycées
Mettre en valeur la démarche	Nombre de partenaires mobilisés sur Terres de Sources	La ½ des adhérents REEPF au moins et autres partenaires	12 à 15 partenaires locaux et adhérents
Mettre en valeur les producteurs Et les produits	Visites de fermes Terres de Sources	5	0

Figure 6 : Indicateurs de réussites des objectifs du R.E.E.P.F avec la convention Terres de Sources Source : Ludovic Juignet

C > Pourquoi le REEPF a-t-il pris une stagiaire pour cette mission ?

Ludovic Juignet, mon tuteur de stage, m'a confié qu'il avait accepté de prendre un.e stagiaire dans la structure parce que je connaissais le territoire et certains acteurs du réseau. De plus, nous avons déjà travaillé ensemble lors de mes expériences passées, notamment lors des projets réalisés dans le cadre du BTSa Développement et Animation des Territoires Ruraux dans lequel j'ai étudié deux années auparavant. Il trouvait également intéressant d'avoir quelqu'un à ses côtés qui réalisait la licence professionnelle CEEDDR puisque ce n'était pas une occasion qui se présentait régulièrement.

Sans ces divers éléments, l'association aurait fait le choix de ne pas prendre de stagiaire puisque c'était une période déjà particulièrement chargée pour le coordinateur. En effet, Ludovic Juignet devait gérer simultanément un nouveau salarié, l'arrêt de travail puis la reprise de l'animatrice du compostage collectif ainsi que le développement des projets en cours. Cela ne laissait pas assez de temps et de disponibilité pour l'accueil d'un.e stagiaire.

Néanmoins, ma présence lui aura permis de délester sa charge de travail concernant la mise en place d'actions d'éducation à l'alimentation pour le printemps une fois que les mesures sanitaires se sont allégées.

Deuxième partie : Analyse du contexte, problématique et méthodologie

Cette partie présente les objectifs du projet, la manière dont je les ai transformés en problématique ainsi que la définition des termes qui la composent. Ensuite, je développerais la méthodologie que j'ai adoptée pour répondre au mieux à mes missions.

1. Analyse du contexte

A > Les objectifs du projet



Figure 7 : Arbre à objectif du projet Source : Emeline Ducloyer

2. La problématique et la synthèse bibliographique

A > La problématique

La définition des différents objectifs et la formulation des missions qui m'ont été commandité ont permis l'émergence de ma problématique qui sera orientée sur l'éducation à l'alimentation durable et le travail en réseau :

Comment et pourquoi éduquer à l'alimentation durable en réseau sur un territoire?

Exemple du R.E.E.P.F et du pôle EcoSolidaireS sur le Pays de Fougères

B > La synthèse bibliographique

Pour s'appuyer sur des bases de compréhension commune et afin de proposer une réponse à la problématique la plus adéquate, j'ai effectué quelques recherches sur les termes qui composent la problématique :

- **Éducation** (dans le contexte d'éducation à l'environnement) : *L'éducation à l'environnement est une éducation civique qui a pour but "d'amener les individus et les collectivités à saisir la complexité de l'environnement tant naturel que créé par l'homme, complexité due par l'interactivité de ses aspects biologiques, physiques, sociaux, économiques et culturels". Cette éducation à l'environnement vise aussi "à acquérir les connaissances, les valeurs, les comportements et les compétences pratiques nécessaires pour participer de façon responsable et efficace à la prévention, à la solution des problèmes de l'environnement, et à la gestion de la qualité de l'environnement".* (Définition proposé à La conférence de Tbilissi, en 1977)
- **Alimentation durable** : L'alimentation durable, c'est l'ensemble des pratiques alimentaires qui visent à nourrir les êtres humains en qualité et en quantité suffisante, aujourd'hui et demain, dans le respect de l'environnement, en étant accessible économiquement et rémunératrice sur l'ensemble de la chaîne alimentaire.
- **Réseau** (d'éducation à l'environnement) : Un réseau dans le domaine de l'éducation à l'environnement est un réseau qui rassemble différents acteurs de l'éducation à l'environnement.
- **Territoire** : Étendue de terre qui dépend d'un État, d'une juridiction ou d'une collectivité locale (Le petit robert)

L'éducation à l'alimentation durable permet de répondre à des enjeux de santé publique, environnementale et de justice sociale. C'est l'un des enjeux majeurs de notre génération de réussir le défi de se nourrir aujourd'hui et demain en respectant l'environnement et en garantissant des revenus correctes aux producteurs tout en étant accessibles.

Sensibiliser à l'alimentation durable sur un territoire passe par la valorisation des principes existants respectant ces caractéristiques. C'est donner aux habitants les connaissances nécessaires pour nourrir leurs esprits critiques pour qu'ils puissent reprendre le pouvoir sur leur consommation.

Sur le pays de Fougères, dans le cadre de mon stage cela est passé par la mise en lumière des acteurs des réseaux qui œuvrent chaque jour pour proposer une alimentation plus responsable : magasins à la ferme, AMAP, producteurs locaux, associations de jardinage au naturel....

3. La méthodologie de travail

Au vu des différents constats énoncés plus haut, du temps qui m'était imparti (3 mois) ainsi que la définition de mes objectifs, j'ai établi une méthodologie de travail pour mener à bien mes missions.

Dans un premier temps, j'ai réalisé un état des lieux de ce qui avait été réalisé par le R.E.E.P.F et le pôle EcoSolidaireS ainsi que par les acteurs qui les composent sur la thématique de l'alimentation. Pour cela j'ai pris connaissance des différents documents disponibles, comme la fiche action du programme pédagogique Alimen'terre par exemple. De plus, j'ai pris des temps d'échanges avec mon tuteur pédagogique pour clarifier mes missions lorsque cela me paraissait nécessaire.

Dans un second temps, j'ai construit et rédigé **différents documents** :

Une fiche action global de mes actions :

Pour poser les éléments par écrit et ainsi donner une base commune à mes collègues des deux structures du travail que j'allais réaliser et donc faciliter la communication en interne.

Un rétroplanning :

Pour m'organiser dans le temps et ainsi ne pas me laisser déborder au vu du peu de temps qui m'était imparti, j'ai réalisé un rétroplanning. Au fur et à mesure de mon stage je l'ai complété grâce aux nouvelles informations que j'avais.

Taches/Temps	Avril					Mai					Juin					Juillet	
Numéro de semaine	S1	S2	S3	S4	S5	S1	S2	S3	S4	S1	S2	S3	S4	S5	S1		
Imprégnation missions/équipes	X															semaine à Florac	
Enquetes																	
Réalisation des entretiens	X	X	X	X	X	X										X Réalisation de la tâche	
Traitements des questionnaires		X	X	X	X	X	X										
Communication																	
Construction du programme								X	X								
Construction des visuels mailing								X	X		X	X	X				
Diffusion de la communication								X	X	X	X	X					
Animations																	
Les aromates en fête dans nos assiettes								X									
Les bonnes associations : du potager à l'assiette											X						
Animations sur les marchés											X						
Conférence sur l'alimentation acido-basique												X					
Des copains de jardins à Graines d'Oasis												X					
Cueillette au Jardin de l'Euche													X				
Portes ouvertes animés dans les fermes													X				
A la découverte des plantes sauvages (annulé)														X			
Animations pédagogique "Chez Marjolène"															X		
Réunions																	
D'équipe		X	X	X	X	X	X	X				X				X	
De projet(s)						X	X	X	X		X	X	X	X			
Pédagogique	X																
Tuteur de stage (Ludo, Matthieu)	X	X	X	X	X	X	X	X	X		X	X	X	X		X	

Figure 8 : Rétroplanning Source : Emeline Ducloyer

Je l'ai découpé en plusieurs catégories qui représentent les différents grands axes de mes missions : les enquêtes, la communication et les animations. J'y ai également inscrit les réunions que j'avais avec mes tuteurs professionnels, mon tuteur pédagogique et celle pour l'avancée de mon projet (avec la presse, avec les partenaires des animations) parce que ce sont ces réunions qui m'ont permis d'avancer dans mes missions.

Un budget prévisionnel :

Dépenses	Montant	Recettes	Montant
Achats et fournitures		Ventes de produits fini, prestation de services, marchandises	
Alimentation	55.78	Prestation de services	
		Vente de marchandises	
Services extérieurs		Subventions d'exploitations	
Prestations intervenants	80		
Locations			
Autres prestations			
Autres services extérieurs		Autres recettes	
Frais de déplacement de personnels et intervenants	29,3	Auto-financement R.E.E.P.F	988,98
Frais de restauration des personnels et intervenants		Auto-financement Pole ESS	958,45
Frais de restauration des participants			
Charges de personnels			
Coordination Emeline	1780.35		
TOTAL DES DEPENSES PREVISIONNELLES	1945,43	TOTAL DES RECETTES PREVISIONNELLES	1945,43
Emplois des contributions volontaires en nature		Contributions volontaires en nature	
Mise à disposition gratuite de biens et de services		Mise à disposition gratuite de biens et de services	
Valorisation personnel bénévole		Valorisation personnel bénévole	
TOTAL DES DEPENSES	1945,43	TOTAL DES RECETTES	1945,43

Figure 9: Budget prévisionnel du projet Source : Emeline Ducloyer

Ensuite, plusieurs grandes actions ont rythmé mon stage et ont permis la réalisation de mes missions, ce sont ces dernières que je vais énumérer ci-dessous puisqu'elles permettent de visualiser la méthodologie que j'ai utilisé :

- La **réalisation des entretiens** avec les acteurs des réseaux du R.E.E.P.F et du Pôle EcoSolidaireS qui travaille sur l'alimentation et/ou l'agriculture durable ainsi que sur la consommation responsable. J'ai pris des rendez-vous avec ces personnes soit par téléphone ou soit par mail.
- La **création et la préparation des animations** en partenariat avec certains de ces acteurs, cela à demander plusieurs rendez-vous téléphoniques ou en présentiel.
- La **création de la communication** autour de ces animations pour informer la population locale
- La **diffusion des divers supports de communication** dans des commerces et par mails
- La **réalisation des animations** ou j'ai co-animés avec les partenaires
- L'écriture de différents documents permettant de faire un **bilan de mes actions** et ainsi laisser un "patrimoine" de mon stage.

Tout au long de mon stage, pour réaliser ces actions j'ai utilisé plusieurs **outils** :

- **Google Agenda** : Pour inscrire mes rendez-vous en ligne et qu'il soit partagé avec les autres membres de mon équipe, cela nous permettait d'être au courant de la disponibilité de chacun et pour mes tuteurs pédagogique de suivre mes progrès.
- **Google Doc** : Pour rédiger mon guide d'entretien, mes fiches actions d'animations et mes bilans.
- **Google Sheet** : Pour réaliser le budget, le rétro planning ainsi que le tableau de suivi des personnes que j'avais à rencontrer en annexe n°3.
- **Gmail** : J'ai utilisé ma messagerie personnelle pour communiquer avec les différents acteurs durant mon stage.
- **Jamespot** : C'est une plateforme collaborative et de communication en interne spécialisé dans les outils de réseau social d'entreprise, c'est ce que nous utilisions avec le Pôle EcoSolidaireS pour communiquer entre nous, faire nos réunions d'équipes en visioconférence ou encore indiquer notre présence dans le bureau lors de la période de confinement ou nous ne pouvions pas être tous rassemblés dans nos locaux.
- **Canva** : C'est une plateforme de création graphique gratuite et avec une prise en main très facile qui permet d'avoir des rendus propres et jolis que j'ai utilisés pour les supports de communication ainsi que la présentation de mon bilan de stage.
- **Téléphone** : L'usage du téléphone m'a permis de faciliter la prise de rendez-vous ou la préparation des animations avec les partenaires. Également, de contacter mes collègues lors de questionnement urgent.
- **Zoom** : J'ai choisi ce logiciel de visioconférence pour réaliser mes entretiens à distance puisque c'est celui que nous utilisions à Supagro et que je trouve simple d'utilisation et efficace.

Troisième partie : Actions et résultats

Ici, je vais détailler chaque action que j'ai réalisée concrètement durant mon stage pour que vous puissiez imaginer le mieux possible la stratégie que j'ai employée pour répondre à mes missions. Je les ai regroupés par domaine.

1. Les actions réalisées

A > Et concrètement ?

Je regroupe mes actions en catégories qui représentent les étapes que j'ai réalisé pour mener à bien mes missions :

Les entretiens :

1. J'ai établi une liste des personnes à rencontrer grâce aux listes des adhérents des réseaux avec Ludovic Juignet, ceux que nous avons choisis sont ceux qui travaillent de près ou de loin avec les thématiques de l'alimentation et/ou de l'agriculture durable ainsi que la consommation responsable. J'ai ensuite créé un tableau de suivi des rendez-vous

recensant le nom des personnes, le nom de leur structure, leur contact (mail ou numéro de téléphone), la manière dont allait se dérouler l'entretien (en visio, par téléphone ou en présentiel et la date et l'heure du rendez-vous. De plus, j'ai mis en place un code couleur pour visualiser plus facilement si l'entretien était : soit réalisé, soit planifié ou planifié mais non réalisé. Ce tableau, je l'ai partagé avec mes deux tuteurs professionnels pour qu'ils puissent suivre l'avancée de mes entretiens mais aussi avec quelques collègues qui pouvaient être intéressés pour rencontrer certains acteurs avec moi. (Figure 11)

Organisme	Contact	Téléphone	Adresse mail	Date du RDV	Heure du RDV	0	Ludo	Paul Edan	Arnaud	Marie	Pôle ESS	Remarques
EPL St Aubin du Cormier La lande de la rencontre	Sandra Hosten	02 99 97 03 16	sandra.hosten.cfa@gmail.com	15/04	15h30	Visio		1				
Asso FACS	Céline Torniel	02 99 94 45 22		20/04	16h	CISFA						
Asso FACS	Victor Mignot	02 99 94 45 22		14/04	9h	Visio		1				

Figure 10 : Extrait du tableur de suivi des entretiens Source : Emeline Ducloyer

- Les entretiens devaient durer environ une heure pour que cela ne demande pas trop de temps aux personnes et ainsi favoriser le plus de rencontres possibles. Alors ensuite, j'ai créé un guide d'entretien qui m'a permis de ne pas m'égarer durant les rendez-vous et ainsi récolter les informations importantes pour l'avancée du projet même si cela restait un guide d'entretien ouvert qui permettait aux personnes de s'exprimer librement sans se sentir contraint. Les questions que je posais portait sur la connaissance de la personne puis de la structure, ensuite je rentrais dans le vif du sujet avec des questions permettant de savoir ce que les structures avaient réalisé, allaient ou voulaient réaliser sur les thématiques investis puis leurs avis sur la méthode de valorisation la plus adaptée. Parfois, en fonction de la personne que j'allais rencontrer et de son statut, je modifiais un petit peu les questions pour qu'il soit plus adapté. De plus, le guide d'entretien a évolué en même temps que mes missions de stage se sont redéfinies. En effet, puisque d'une démarche de valorisation des animations proposées par les structures nous sommes passés à la co-construction d'action, durant les entretiens les questions portant sur ce volet ont laissé place aux idées et volontés d'actions qu'avaient les acteurs puis à leur éventuelle possibilité de mise en place en partenariat avec le R.E.E.P.F. Le guide d'entretien est en annexe n°4.
- La prise de rendez-vous avec les personnes que je souhaitais rencontrer que j'ai faites par mail ou par téléphone.
- La réalisation des entretiens qui se sont déroulés parfois en présentiel - je me déplaçais chez les personnes ou dans leurs structures - ou alors dans les locaux du Pôle EcoSolidaireS ou du Centre Social Familles Actives. D'autres fois, particulièrement lorsque j'ai eu le covid ou que j'ai été déclaré cas-contact la rencontre se déroulait sur le logiciel de visioconférence ZOOM et d'autres fois mais plus rarement par téléphone.

5. J'ai rédigé les comptes-rendus des entretiens petit à petit puis rassembler les informations essentielles dans un tableau que j'ai partagé avec mes tuteurs professionnels, voir en annexe n°5.

La création des animations :

Compte tenu de la situation sanitaire, les membres des réseaux ne prévoyait pas d'animation pour le printemps alors comme je l'ai expliqué plus haut nous avons choisie après conversation avec mes tuteurs de devenir force de proposition et d'organiser des animations en partenariat avec eux. Voici comment cela s'est déroulé :

1. Pour me nourrir d'idées d'actions possibles à réaliser j'ai repris les données du tableau dans lequel était inscrite les idées des acteurs du réseau en termes d'animation sur l'alimentation durable puis j'ai également réalisé quelques recherches sur internet. J'ai noté ces différentes idées sur une fiche que j'ai faite valider par Ludovic Juignet.
2. Une fois les grandes lignes des animations que nous voulions réaliser étaient écrites, j'ai mobilisé les acteurs qui me semblaient les plus pertinents pour animer avec moi les animations par rapport aux données que j'avais récolté durant les entretiens. Pour cela, je suis de nouveau entré en contact avec eux par mail ou par téléphone pour leur proposer que l'on crée et que l'on anime ensemble telles ou telles animations (elles seront détaillées dans la partie "réalisation des animations" plus bas).
3. Ces différents rendez-vous téléphoniques ont permis de mobiliser des partenaires pour les actions, caler les dates pour les animations et préparé les premiers éléments de ces derniers. Cela a donc mené à la construction de dix animations pour les mois de mai/juin. Je les ai rassemblées dans un calendrier puis soumises à validation de mes tuteurs.

La communication :

Après avoir eu la validation de ce calendrier d'animation, je me suis lancée sur l'étape de la communication.

Le programme d'animation Entres Fourches et Fourchettes

1. Tout d'abord, j'ai rédigé un plan de communication pour poser les éléments nécessaires à la préparation de celle-ci. Pour me poser les bonnes questions avant de débiter la création, j'ai appelé un ami qui travaille dans la communication pour qu'il puisse me transmettre les éléments essentiels d'un plan de communication, voir annexe n°6.

Le ton abordé ?

Le ton abordé serait plutôt celui de la légèreté, de la convivialité, de la simplicité de manière à donner le ton et l'ambiance des animations mises en place.

Le message (objectifs) ?

La communication a pour but de promouvoir les animations d'éducation à l'alimentation mises en place sur la période mai-juillet et de donner les informations essentielles pour y participer (date, heures, lieu, procédure d'inscription). De plus, c'est également l'occasion d'y introduire quelques notions de contexte.

Figure 11 : Extrait du plan de communication Source : Emeline Ducloyer

2. Ensuite, pour chaque animation j'ai rédigé des petits textes permettant de présenter rapidement l'animation et de donner envie aux personnes d'y participer. J'ai également préparé un document avec quelques photos libres de droit permettant d'imager les actions prévues ainsi que les logos des partenaires qui devaient apparaître sur le programme. Et pour finir j'ai préparé la première page du support sur CANVA. Le reste de la construction du programme je l'ai réalisé avec Isabelle DIAZ du Centre Social Familles Actives qui est chargé de communication pour la structure et qui maîtrise le logiciel Publisher. C'est donc grâce à son aide et après plusieurs allers-retours de modification que nous avons préparé le programme d'animations sur l'Alimentation Durable que nous avons intitulé "**Entre Fourches et Fourchettes**". Nous avons choisi ce nom puisqu'il permet de représenter l'alimentation du stade de production à celle de la consommation ainsi que par toutes les étapes intermédiaires.



Figure 12 : Première page du programme Entres Fourches et Fourchettes Source : Emeline Ducloyer

3. Impression des programmes au Pôle EcoSolidaires et au Centre Social Familles Actives puis diffusion dans différents lieux phares de la Ville de Fougères. Cependant, après concertation avec mon tuteur Ludovic Juignet nous avons choisi de ne pas en distribuer dans les magasins et épiceries biologiques mais dans d'autres lieux pour tenter de

toucher un public n'étant pas sensibiliser aux thématiques de l'alimentation durable. Le programme a également été diffusé sur le site internet du Centre Social, voir en annexe n°7.

Les visuels pour le mailing

Pour les animations nous avons beaucoup communiquer par mail grâce aux listes de diffusion du R.E.E.P.F.

Pour chaque événement j'ai réalisé un visuel sur CANVA pour l'envoyer par mail et ainsi proposer un format plus attrayant que le format texte. Tous les autres supports seront présentés en annexe n°8.

Les rendez-vous presse

Durant toute la période de mise en place des animations, j'ai eu plusieurs rendez-vous avec la presse locale (La Chronique et le Ouest-France). Ces rendez-vous m'ont permis de promouvoir le calendrier d'animation. Parfois, j'ai également invité la presse durant les animations pour valoriser celle-ci.

Création d'une affiche

Pour un des évènements un peu plus importants, les "portes ouvertes de fermes animées" nous avons choisie de réaliser une affiche ainsi que des flyers pour communiquer de manière plus forte. J'ai réalisé l'affiche sur CANVA également puis je l'ai transmise aux partenaires avec qui j'organisais l'évènement pour avoir leurs retours. Après quelques modifications, j'ai pu imprimer l'affiche et les flyers et les positionner à différents endroits dans Fougères Agglomération.



Figure 13 : Flyer pour l'évènement du 26 juin 2021 Source : Emeline Ducloyer

Pour cet évènement j'ai également créé et tenu une page Facebook pour présenter chaque participant en détail.

Construction et réalisation des animations :

1. J'ai rédigé une fiche action pour chaque animation pour décrire concrètement la réalisation de ces dernières, les objectifs, les ressources nécessaires à mobilisés, les critères d'évaluations ainsi que d'autres éléments. Ci-dessous l'exemple d'une fiche action, les autres seront présentées en annexe n°9.

Fiche Animation Education à l'Alimentation 1.1	"Découverte des plantes aromatiques le 22 mai de 10h à 12h"
Objectifs opérationnels	<ul style="list-style-type: none"> - Présenter les différentes plantes aromatiques au jardin - Faire découvrir quelques plantes sauvages - Faire connaître des recettes simples et riches en nutriments - Sensibiliser aux produits locaux - Sensibiliser aux jardins partagés
Publics concernés	- Tout public
Effectif	- 20 personnes (covid) dont 3 animatrices (Marie Thérèse Gagnier, Françoise Dussart et Emeline Ducloyer)
Lieu et durée	<ul style="list-style-type: none"> - Au jardin partagé de St Brice en Coglès Prend en de la Graine I - 2h
Description de l'animation	<ul style="list-style-type: none"> • 10h à 10h15 : Accueil des participants • 10h15 à 11h : Visites du jardin, présentation et cueillettes des aromates. • 11h à 12h : Préparation des huiles, pestos et tisanes tous ensemble
Ressources mobilisées (humains, matériels, financiers)	<ul style="list-style-type: none"> - Humains : 3 animatrices (2 référentes jardin partagés, 1 stagiaire REEPF) - Matériels : Vaisselles (tasses, cuillères, casseroles, réchaud, bocaux, ciseaux (hachoir)), ingrédients (sel, poivre, ail, huiles d'olives, pignon, pain), livres d'information sur les plantes aromatiques, crayon, papier et support (pour que les personnes puissent écrire les informations, les recettes etc...) + gel hydroalcoolique, bannum, table.
Posture de l'animateur.ice	Accompagnateur, Informateur
Critères d'évaluation	Quantitatifs : nombre de participants Qualitatifs : retour des participants
Partenaires	Jardin partagé de St Brice en Coglès "Prend en de la Graine I"

Figure 14 : Fiche action numéro 1.1 Source : Emeline Ducloyer

2. Ensuite, il y a eu plusieurs rendez-vous téléphoniques ou en visioconférence avec les différents partenaires pour organiser la mise en place des animations, se distribuer les tâches à réaliser, déterminer les rôles de chacun...
3. Pour sensibiliser aux produits locaux, aux circuits-courts, éthiques et de qualités j'ai créé deux jeux pour une des animations qui se déroulait sur les marchés. Pour cela, j'ai réalisé des recherches sur internet pour m'inspirer d'idées existantes sur ces sujets puis j'ai décidé de réaliser une animation en deux temps :
 - Un jeu sur les labels qui consiste à placer les labels qui correspondent à leur catégorie (bio, équitables, appellations de qualité et les marques privées) pour apprendre ce qu'ils veulent signifier.
 - Une dégustation à l'aveugle pour sentir la différence de goûts, d'odeurs, de toucher entre des produits locaux et de saisons et des produits industriels (jus de pommes, fromage, un légume ou un fruit, pain).



Figure 15 : Photo de l'animation sur le marché des Cotterêts (Fougères) Source : Emeline Ducloyer

4. Mise en place et animation avec les partenaires des actions de sensibilisation à l'alimentation durable, voici une courte présentation de chaque animation :

- **Les aromates en fête dans nos assiettes** en partenariat avec l'association des jardins partagés Prend en de la Graine ! : Visite et présentation des différentes plantes aromatiques du jardin et confection d'huiles aromatiques et de pesto.
- **Les bonnes associations : du potager à l'assiette...** en partenariat avec l'association Calendula : Découverte de la notion de compagnonnage au potager, plantation de ce que l'on appelle "les trois sœurs" l'association du maïs, de la courge et des haricots et discussion autour du mélange entre légumineuses et céréales pour synthétiser les protéines.
- **Stand alimentation durable sur vos marchés** : c'est l'animation que j'ai créée et qui est expliquée plus haut dans le point 3. Je l'ai réalisé sur le marché des Cotterêts sur la ville de Fougères, dans une AMAP et lors de l'opération "Bienvenue dans mon jardin" dans un jardin partagé du Centre Social Familles Actives.
- **L'alimentation acido-basique** en partenariat avec Marie-Pierre Lavoix (naturopathe et thérapeute énergétique) : Conférence sur l'équilibre acido-basique.
- **Des copains de jardin à Graines d'Oasis** en partenariat avec des copains de jardins et graines d'oasis : Visite d'une ferme maraîchère puis pique-nique et visite d'un bistrot culturelle associatif et particulièrement de leur projet d'épicerie associative et de production maraîchère.
- **Après-midi cueillette au jardin de l'Euhe** en partenariat avec le l'ESAT les jardins de l'Euhe : Proposer à des familles bénéficiant de l'accompagnement de la conseillère en économie sociale et familiale d'aller dans une ferme biologique pour récolter différents légumes et de repartir avec un panier garni.
- **Portes ouvertes animées dans les fermes** en partenariat avec Balade des Saveurs Fermières : Plusieurs fermes ont ouvert leurs lieux de travail et ont proposé aux habitants de découvrir leurs secrets de fabrication.
- **A la découverte des plantes sauvages** en partenariat avec l'association La Passiflore : balade découverte des plantes sauvages dans la ville de Fougères puis visite des jardins familiaux du Gué Pailloux.

2. Résultats et prises de reculs sur les actions

A > Le résultat des entretiens

Une de mes premières missions était d'aller à la rencontre des acteurs pour les connaître, faire un état des lieux de leurs activités et envisager des partenariats pour la création d'animation sur l'alimentation durable. Voici une synthèse chiffrée du résultat de ces entretiens :

L'objectif initial était de réaliser un entretien avec **36** adhérents, sur ces 36 prévus il y en a eu :

- **30** de réalisés
- **2** de refusés : une association qui était au point mort et une personne n'ayant pas le temps
- **4** sans suite : certaines personnes ne m'ont pas répondu après plusieurs relances

Les différents types de structures que j'ai rencontré :

- **20** associations, soit **67%**
- **5** entreprises, soit **17%**
- **4** producteurs, soit **13%**
- **1** lycée, soit **3%**

Certains des rendez-vous se sont déroulés avec des collègues :

- **5**, soit **17%** en compagnie de Ludovic Juignet
- **6**, soit **20%** en compagnie de Marie BEHRA :

Modalité d'entretien :

- Par visioconférence : **12**, soit **40%**
- En présentiel : **16**, soit **53%**
- Par téléphone : **3**, soit **10%**

Parmi ces personnes, **16** (soit **53%**) sont devenues des partenaires du programme d'éducation à l'alimentation "**Entre Fourches et Fourchettes**".

Prise de recul : Les acteurs du réseau ont plutôt très bien répondu à la demande de rendez-vous pour un entretien et cela s'est toujours déroulé dans une ambiance bienveillante et agréable. Malheureusement, avec la situation sanitaire quasiment la moitié des entretiens se sont déroulés à distance (par visioconférence ou par téléphone) et je pense qu'il est plus compliqué d'établir des liens à travers un écran plutôt que lors d'une rencontre en face à face. Néanmoins, les personnes étaient très ouvertes et ce sont confiés sans trop de difficulté, j'ai ressenti que parler d'eux et de leur structure leur faisait du bien. D'ailleurs, une de mes difficultés a été de ne pas trop m'écarter du guide d'entretien parce que je suis beaucoup plus à l'aise dans une posture d'écoute que dans une posture de "meneuse", il était donc parfois compliqué pour moi de réorienter les personnes dans leur discours. Grâce aux grand nombres d'entretiens réalisés j'ai pu m'améliorer au fur et à mesure.

B > Le résultat de la création d'animations

La démarche a permis de faire voir le jour à 10 animations différentes sur la période de fin mai/ juin et ainsi proposer un programme d'action de sensibilisation sur la thématique de l'alimentation et de l'agriculture durable. Nous avons tenté d'aller sur plusieurs parties du territoire pour toucher un maximum d'habitants du Pays de Fougères.

Prise de recul : Cette étape qui devait consister à tenir un rôle de soutien en valorisant les actions des acteurs des réseaux c'est transformé en rôle d'impulseur, de mobilisateur et d'aide à la création d'animation. Ce changement de rôle n'a pas été le plus aisée pour moi compte tenu de ma personnalité assez discrète et de mon sentiment de manque de légitimité. Cependant, ce fut un très bon exercice et une fois les rendez-vous lancés je me suis sentie très à l'aise à travailler avec les différentes personnes.

C > Le résultat de la communication

Cette étape a permis de communiquer à travers plusieurs supports afin de tenir les habitants informés de ce que le R.E.E.P.F proposait sur cette période (articles de presse, programme papier, affiches/flyers, mailing). La plupart des personnes présentes lors des animations disaient avoir vu l'information sur la presse ou par mail.

Environ 50 programmes ont été imprimés, quelques-uns en grand format pour les accrocher dans toutes les écoles, dans des lieux culturels et phares de la ville de Fougères.

L'affiche et les flyers pour les portes ouvertes animés de fermes ont été imprimés environ en 30 exemplaires et diffusés particulièrement sur la zone géographique où se situait l'animation. La page Facebook a recensé 17 participants, 13 intéressés et 10 partages.

Prise de recul : J'ai eu peu de temps pour la communication puisque cela c'est déroulé entre le travail de création des animations et leurs mises en places. Cela n'a pas permis une diffusion optimal de l'information. Un des biais qui a le plus fonctionné c'est la liste de diffusion par mail du R.E.E.P.F alors que ce sont des personnes a minima informées. Ce constat ne correspondait pas à l'objectif que l'on s'était fixé initialement qui était de favoriser la participation des personnes très peu sensibilisées, notamment en choisissant de ne pas afficher le programme dans les magasins biologiques par exemple.

D > Résultat de la construction et de la mise en place des animations

Sur les 10 animations créées, 9 ont été réalisées et une à été annulée. En effet, quelques jours avant l'animation sur la découverte des plantes sauvages, l'un des animateurs qui devait nous accueillir au jardin familial a dû annuler pour raisons personnelles. De plus, je ne pouvais être présente puisque j'avais travaillé le samedi et que j'avais déjà accumulé quelques heures supplémentaires. Ces raisons et le fait qu'il n'y avait aucun inscrit ont mené à l'annulation de l'animation.

Sur les neufs autres animations, la mobilisation des habitant.es à été difficile mais c'est au total **326** personnes que nous avons réussi à toucher grâce à ses actions.

Pour chaque animation j'ai réalisé un bilan, voir annexe n°9.

Prise de recul : J'ai ressenti une certaine déception à l'égard parfois d'un nombre peu élevé de participants, je me suis rendue compte de la complexité qu'il peut y avoir à toucher un public, d'autant plus lors de tout petit évènement. Cependant, chaque animation c'est déroulé dans une ambiance très agréable et ceci est une bonne réussite.

3. Analyse des résultats

A > Écart entre le travail prescrit et le travail réalisé

Le **travail prescrit** est le travail tel qu'il doit être réalisé, c'est ce qui est demandé par la structure accueillant le stagiaire et formalisé par une convention.

Le **travail réalisé** est le travail effectué une fois confronté à la réalité et aux contraintes auxquelles le ou la stagiaire fait face. Les contraintes peuvent être de plusieurs ordres : matériel, technique, organisationnel etc.



Figure 16 : Schéma écart entre travail prescrit et travail réalisé Source : Emeline Ducloyer

B > Difficultés rencontrés et enseignements

Lors de ces trois mois, il m'est arrivé de rencontrer quelques difficultés dans la réalisation de ces actions. J'ai tenté au maximum de les transformer en source d'apprentissage.

J'ai eu quelques difficultés au début à cerner correctement mes missions parce que durant le premier mois, celles-ci se sont quelque peu modifiées. En effet, je suis quelqu'un qui a besoin d'y voir clair et de savoir précisément ce que l'on attend de moi pour réussir à me mettre en mouvement. Mon tuteur, lui, fonctionne complètement différemment et a une capacité à naviguer dans le brouillard. Ce décalage qui a pu être un petit peu désagréable au début m'a permis d'apprendre l'importance d'évoquer ses besoins et de prendre un temps pour comprendre les différentes manières que l'on peut avoir de travailler avec ses collègues pour atténuer toutes sortes d'incompréhension. De plus, cela m'a permis d'essayer de m'améliorer sur ce point et d'apprendre à travailler d'une manière différente qui correspond souvent plus à la réalité du terrain.

Aussi, l'impression de manquer de temps à parfois été compliqué à gérer. Le temps de création des animations à pris un certain moment alors la durée qu'il me restait pour construire la communication à été très serré. Je pense que c'est pour ça qu'il a également été difficile de mobiliser les habitants pour participer aux animations. Pour moi, cela démontre l'importance de la communication sur les évènements d'éducation à l'environnement, c'est une étape qui a besoin d'être réfléchie, approfondie et menée correctement pour que ça porte ses fruits. Dans mon cas, je n'ai pas eu le temps de développer cet aspect correctement. Également, les animations que j'ai organisées étaient de petite ampleur et parfois prévues sur des dates moins évidentes pour toucher du monde mais je n'ai pas eu le choix de faire autrement puisque notre objectif était d'organiser 10 animations durant le mois de Juin. Ça nous démontre l'importance du choix des jours de la semaine et des horaires dans l'organisation d'animation. J'ai l'impression également, que pour toucher un public plus large et important il est nécessaire de passer par un biais qui rassemble tout le monde, comme la musique ou la nourriture par exemple. Par exemple, lors de l'animation du 26 juin "portes ouvertes animés chez des fermes" cet évènement à mobiliser beaucoup plus de personnes que les autres. Je pense que cela est dû à la communication qui a été plus développée sur cette date mais également du fait qu'il y avait un marché d'artisans et de créateurs de proposés sur l'un des sites.

La dernière difficulté que j'aimerais évoquer ici, est celle d'articuler les besoins de tous les acteurs avec qui j'ai travaillé. Toutes les animations se préparant au même moment alors évidemment les acteurs avec qui je travaillais avaient des besoins similaires au même moment (besoin de recevoir le support de communication, d'avoir le rendez-vous de presse, etc). Cela m'a amené à ressentir à plusieurs moments une pression et l'impression d'être débordé. Puis, au fil d'une discussion avec le directeur du Centre Social Familles Actives, j'ai appris qu'il était nécessaire dans ces moments, de se poser, de respirer pour s'organiser et établir un plan d'action répondant à la complexité de certaine situation auquel un coordinateur peut être confronté. Et ensuite, donner des deadlines précises aux partenaires que nous serons en capacité de respecter. Cette manière permet d'éviter toutes sortes d'incompréhension et de conflit.

C > Les perspectives

Le programme Entre Fourches et Fourchettes n'est pour le moment destiné à se reproduire. Néanmoins, plusieurs actions d'éducation à l'alimentation vont se développer sur le pays de Fougères.

Tout d'abord, le programme pédagogique "TerreAlim" portant sur l'alimentation durable va continuer à se développer sur le territoire.

Un évènement s'intitulant "Fougères, Ville en Transition" va avoir lieu à l'automne prochain sur la ville de Fougères et portera principalement sur les transitions alimentaires. Le R.E.E.P.F va être un acteur phare dans sa préparation.

Une nouvelle édition de l'évènement du 26 juin - les portes ouvertes animées dans les fermes - est prévue l'année prochaine. Les producteurs avec qui nous avons travaillé ont été très satisfaits de cet animation et aimeraient organiser quelque chose du même acabit tous les ans.

Utiliser les données récoltées durant les entretiens, pour imaginer de nouvelles animations à créer avec les acteurs du réseaux sur l'alimentation et l'agriculture durable.

Quatrième partie : Analyse globale du stage

Après les différentes étapes décrites ci-dessus je vais tenter d'évaluer la méthodologie de travail, d'analyser le travail en équipe et développer les différentes compétences que cette expérience m'ont apportées.

1. Evaluation de la méthodologie de travail

A > Le travail en Réseau

Le fait de travailler en réseau à été un réel atout pour porter des actions de sensibilisation sur l'alimentation durable sur le territoire. Cela a permis de mutualiser les compétences et de donner du sens à la pluriactivité des acteurs du réseau.

Le travail de mobilisation des acteurs du réseau à été simplifié par l'implication importante de ces acteurs. Les personnes que j'ai rencontré ont directement été très partantes pour construire des animations en partenariat avec le R.E.E.P.F. C'était très agréable de travailler avec un réseau très impliqué. La prise de contact à été assez simple.

Grâce à cette dynamique, j'ai pu créer des animations différentes permettant d'aborder beaucoup d'étapes entre la fourche et la fourchette. Cette mutualisation de compétences et de temps a permis de créer des actions rapidement.

Ma première mission était de rencontrer les différents acteurs pour apprendre à les connaître et ainsi écrire une base de données regroupant l'état des lieux des projets de chacun. Cette action a permis de recréer du lien avec les acteurs du réseau après une longue période de creux à cause du Covid. Également cela à permis de mettre l'accent sur le travail et l'implication du R.E.E.P.F et du Pôle ESS sur les questions de transition alimentaire.

Les structures avec lesquelles j'ai beaucoup travaillé durant mon stage sont des associations. La plupart de mes interlocuteurs et ceux qui animaient avec moi les actions étaient des bénévoles et ont donc "seulement" un engagement moral et peuvent se désister au dernier moment. C'est d'ailleurs ce qu'il s'est produit pour la dernière animation autour des plantes sauvages. Avec le peu de temps qu'il me restait je n'ai pas réussi à la maintenir et j'ai donc annulé l'animation comme je l'expliquais précédemment.

B > Le travail d'équipe

Mon stage a eu la particularité d'être porté par deux structures, le R.E.E.P.F et le Pôle EcoSolidaireS. Cette particularité à la fois été d'une grande richesse et à la fois présenter quelques complications.

Très riche d'une part, puisque j'ai pu m'intégrer dans deux équipes de travail et m'appuyer sur un nombre plus important de personnes mais d'autre part il a été plus compliqué de prendre part

pleinement à la vie d'une équipe du fait que je sois présente par intermittence. Néanmoins, je retiens plus de positif que de négatif de cette expérience car j'ai entretenu de très bon rapport avec chacun de mes collègues. Notamment grâce à ceux qui m'ont inclus de manière très bienveillante à leur équipe. De plus, comme les structures qui m'ont accueilli sont des associations j'ai également rencontré deux conseils d'administration. J'ai donc pris part à un écosystème très large ce qui m'a permis d'élargir mon réseau ainsi que de mieux appréhender les différents acteurs du territoire.

Aussi, le R.E.E.P.F ayant ses locaux au Centre Social, c'est avec toute l'équipe de l'association Familles Actives que j'ai pu faire connaissance. Et cela a été d'un grand enrichissement pour le projet puisque j'ai pu travailler facilement avec les deux Conseillères en Economie Familiale et Sociale (CEFS) et avec les familles qu'elles accompagnent et ainsi toucher un public très peu sensibilisé à l'alimentation durable.

Au niveau de la communication en interne, je communiquais beaucoup avec Ludovic Juignet et Marie Behra par téléphone. Avec l'équipe du pôle ESS, c'était sur la messagerie instantanée Jamespot et avec l'équipe du Centre Social, c'était particulièrement par mail. Durant les deux premiers mois, nous avons régulièrement des réunions d'équipe dans les deux structures mais petit à petit à cause de l'agenda très complet de tout le monde il y en a eu de moins en moins. Cela n'a pas permis une bonne communication parce qu'il était plus difficile de faire connaître l'état d'avancement de mon projet à mes tuteurs. Personnellement, j'essayais d'alterner régulièrement ma présence entre les deux structures pour travailler dans l'optique de garder un lien avec mes collègues.

Pour les structures aussi c'était une nouvelle expérience, jamais auparavant le pôle ESS et le R.E.E.P.F n'avait pris de stagiaire ensemble. Cette première expérience leur a permis d'appréhender ce fonctionnement et de voir si cela pouvait être réitéré.

Un de mes regrets est de ne pas avoir plus sollicité mon autre tuteur de stage, Matthieu Constant, parce que son accompagnement aurait pu être un plus dans la réalisation de mes missions. En effet, j'étais beaucoup plus en lien avec Ludovic Juignet puisque c'était la structure signataire et qui était le plus en lien avec la licence. Malgré ça, la vision de l'économie sociale et solidaire aurait pu être une plus value.

C > Ma méthodologie

Vers la fin de mon stage, j'ai eu un entretien avec mes deux tuteurs et Marie Behra pour présenter le résultat de mes actions ainsi que mon ressenti par rapport à cette expérience. Ils m'ont confié être satisfait du travail que j'avais réalisé par rapport au fait qu'il avait eu quelques difficultés à se rendre disponible pour m'accompagner. Je tiens tout de même à ajouter que j'ai trouvé qu'ils avaient toujours réussi à se rendre disponibles, même très brièvement par téléphone lorsque j'en avais vraiment besoin.

Le plus grand frein auquel j'ai dû faire face durant mon stage était la situation sanitaire. En effet, l'organisation des animations s'est vu retardée par le covid puisque il y a eu des allègements des consignes de sécurité seulement vers la fin-mai. J'ai donc eu du mal à visualiser ce qu'il était possible de faire au début de mon stage, c'est pour cette raison que la création des animations s'est faite plus

tardivement également et que le temps que nous avons eu pour la communication a été très amoindri. De plus, je ne pouvais pas organiser d'évènement plus important ou prévoir des animations conviviales avec de la musique et un repas puisque pendant un moment nous ne pouvions se réunir à plus de 10 personnes, animateurs compris.

Le directeur du Centre Social, François Diaz, qui réalise également des journées de formation dans des écoles, m'avait proposé une demi-journée de formation sur ce qu'attendent les recruteurs de la posture d'un coordinateur lors d'une embauche. Malheureusement, du à mon organisation et mon manque de temps je n'ai pas pu profiter de cette opportunité.

3. Analyse de pratique professionnel

Un outil : le test PAMA d'après Chalvin "l'appropriation de soi", voir annexe n°10.

Ce test nous demande de répondre à 60 questions, de la manière la plus spontanée possible sans chercher l'exactitude absolue et la vérité profonde. Si une question nous laisse perplexe, nous pouvons la laisser sans réponse. C'est un auto-diagnostic qui est à considérer comme un test de personnalité à valeur indicative. C'est-à-dire qu'il nous décrit tel que vous vous voyez "ici et maintenant". Malgré son côté aléatoire, il constitue un point de départ pour engager une réflexion sur nos comportements. Il permet de donner une idée de l'image que l'on offre aux autres, notamment en situation de stress.

J'ai réalisé ce test en me mettant dans ma posture au travail. Voici les résultats sous forme d'histogramme :

15				
14				
13				
12	X			
11				
10				
9				XI
8				
7				
6				
5				
4				
3			X	
2				
1		X		
	Passif	Agressif	Manipulateur	Assertif

Figure 17 : Histogramme test PAMA Source : Emeline Ducloyer

"L'idéal est d'avoir 5 aux trois premiers, et 15 au dernier. Donc avoir trop aux trois premiers, ce n'est pas bon il faut travailler sur certains points, mais avoir moins de cinq, c'est risquer d'être «en déséquilibre ». Il faut aussi savoir qu'avoir trop aux trois premiers est dévoreur d'énergie pour le manager lui-même." (Management relationnel - David K. - à partir formation Lotzer)- 2019

Le détail des différentes postures se trouve en annexe 11.

La catégorie dans laquelle j'ai le plus de points est celle "passif" cette attitude est liée à une stratégie ancrée qui fait référence à une ou des situations où fuir a été salvateur. Fuir c'est ne pas dire "faire comme si", s'associer au discours ou aux actes de l'autre pour ne pas montrer son désaccord, c'est finalement privilégier l'autre à soi, par sécurité, par peur de décevoir... Mais c'est une attitude qui peut générer de l'anxiété et qui n'aide pas au développement de son assertivité car cela souligne son incapacité à se positionner et une tendance à se responsabiliser. Cependant, ce sont aussi des personnes ayant une grande écoute et une grande capacité d'observation et d'analyse.

Durant mon stage, il est vrai que j'ai remarqué particulièrement ma difficulté à parler en public, à exprimer mes envies et mes ressentis. Très régulièrement je ressentais un très fort manque de légitimité et de confiance. Je n'arrive pas réellement à déterminer d'où proviennent ces ressentis mais j'aimerais travailler là-dessus pour vivre des expériences professionnelles plus sereinement.

Il m'est très difficile de sortir de cette posture dans le milieu professionnel et pourtant je comprends tout l'intérêt et l'importance de réussir à équilibrer correctement ces éléments. Mon travail va être de travailler sur les différentes tactiques à mettre en place pour y parvenir. Peut-être en commençant à me poser la question si les situations où j'adopte l'une des postures non assertives ont des caractéristiques communes (contexte, enjeux, interlocuteurs, etc.) ?

4. Compétences et avenir

A > D'un point de vu professionnel

L'écriture de cette partie n'a pas été la plus aisée pour moi. Déjà, lors de l'entretien de fin de stage avec mes tuteurs, je n'ai pas réussi à exprimer mon ressenti sur cette aventure. Je manquais sans doute encore de recul. L'écriture de ce rapport m'a permis de poser étape par étape les éléments qui ont constitué cette expérience et m'a aidé à prendre le recul nécessaire pour pouvoir m'exprimer d'avantages. Néanmoins, je pense que des éléments différents apparaîtront dans l'avenir, puisqu'il est encore tôt pour réussir à avoir une analyse complète de comment tout cela a pu me nourrir.

Premièrement, ce stage m'a permis de renforcer ma capacité à m'intégrer à une équipe et c'est un élément qui compte beaucoup pour moi puisque de bonnes relations humaines sont le pilier d'une bonne atmosphère de travail. De plus, j'ai appris à mobiliser des acteurs autour d'un projet commun qui était la construction d'un programme d'animation. Aussi, je me suis entraînée à la rédaction de différents documents tels que les fiches actions, le budget, le rétroplanning et à la manipulation de divers outils facilitant le travail du coordinateur.

Également, ce travail en réseau m'a permis d'élargir de manière importante mes contacts sur le territoire. J'ai d'ailleurs grâce à cela eu l'occasion de décrocher un service civique. En effet, après avoir rencontré et visité les locaux de Graines d'Oasis qui est un bistrot agri-culturel, lieu expérimental de liens sociaux et inscrit dans le développement durable. Et qui développe actuellement trois axes principaux : le bistrot, une épicerie bio et locale et un espace agricole pour du maraîchage. Je suis tombée sous le charme et j'ai directement exprimé à mon équipe mon envie de travailler avec eux. C'est alors, particulièrement grâce au soutien de Matthieu Constant que l'on m'a proposé de réaliser un service civique "Ambassadeur de l'ESS et des transitions écologiques" porté par la Chambre

régionale de l'Economie Sociale et Solidaire (CRESS). Je serai accueillie par le Pôle ESS du pays de Fougères et missionnée pour travailler à Graines d'Oasis. Je vais avoir deux missions principales qui sont :

- Le développement des actions de Graines d'Oasis et mobilisation citoyenne
- Appui à la gestion du lieu

Mes missions de stages et l'observation du travail de Ludovic Juignet m'ont donné l'occasion de me rendre compte de certaines choses qui ne me plaisaient pas dans ce métier. En effet, j'ai passé beaucoup de temps à travailler seule devant mon ordinateur et cela a conforté mon envie de travailler en équipe et d'avoir au moins la moitié du temps des tâches "d'actions". D'être active avec mon corps et de faire avec les mains. Pour autant, l'animation ne m'a pas vraiment plus non plus. Mon implication bénévole et mes inspirations me prouvent que ce que j'aime le plus est de travailler pour un lieu mêlant à la fois l'éducation à l'environnement et le développement durable certainement, mais aussi la culture et un service comme un café ou un restaurant par exemple.

Je suis consciente néanmoins, que je n'ai vu et appréhendé qu'une partie du travail possible d'un coordinateur et sur un laps de temps donné. Cela n'est pas totalement représentatif de ce métier puisque j'imagine qu'il peut se dévoiler de manière bien différente en fonction des endroits, du contexte, de la structure... C'est pour ces raisons que la coordination est toujours un métier qui m'intéresse et dans lequel j'ai envie de développer mes compétences et de travailler mais peut-être dans un autre environnement.

B > D'un point de vue personnel

D'un point de vue personnel, ce stage m'a permis de mieux connaître ma relation au travail, de m'aiguiller davantage sur ce qui me plaît ou non. Je me rends compte de la chance que j'ai eu, d'intégrer une équipe de travail aussi mobilisée et passionnée par leur travail.

J'ai remarqué également qu'il m'était parfois difficile de rester bienveillante envers les personnes ayant des propos touchant à des sujets sensibles pour moi dans mes pensées.

Aussi, cette expérience m'a aidée à me rendre compte des problèmes de confiance en moi que je pouvais avoir. J'aimerais dans le futur y travailler pour tenter d'atténuer les soucis qui en découlent.

L'ambiance que nous avons dans notre classe me manque, je me rends compte à quel point ça a été une année très riche humainement et que c'était nourrissant le soutien, la bienveillance et la dynamique de ce collectif.

Pour finir, j'ai appris à mieux connaître mon territoire et les producteurs qui y vivent et j'ai également appris beaucoup de choses sur l'alimentation. Je ressors donc riche de nouveaux savoirs pouvant me faire avancer et évoluer vers une meilleure version de moi-même.

Conclusion

Ce stage m'a apporté plusieurs compétences autant au niveau professionnel que personnel. C'est une expérience qui m'a enrichi et je suis très heureuse de l'avoir vécu. Globalement, l'équipe est satisfaite du travail que j'ai réalisé, j'espère que mes actions auront eu un impact aussi petit soit-il. Le territoire du pays de Fougères est enclin à une transition alimentaire et il est accompagné d'acteurs compétents pour relever ce défi.

Personnellement, je suis heureuse de continuer l'année prochaine à agir sur les questions de développement durable pour le pays de Fougères en partenariat avec le R.E.E.P.F et le Pôle EcoSolidaireS.

Bibliographie

- http://www.ecosolidaires.org/index.php?option=com_content&view=frontpage&Itemid=1
- <http://www.pays-fougeres.org/>
- <https://frene.org/education-environnement/histoire/>
- http://fougeres-agglo.bzh/sites/default/files/atoms/files/20210608_Synt_PCAET_VF.pdf
- <http://graine-pdl.org/le-reseau/l-education-l-environnement>
- <https://www.allience-bretagne.fr/wp-content/uploads/2018/05/Test-assertivit%C3%A9.pdf>
- <https://www.ecologie.gouv.fr/sites/default/files/Th%C3%A9ma%20-%20L%27alimentation%20un%20nouvel%20enjeu%20de%20d%C3%A9veloppement%20durable%20pour%20les%20territoires.pdf>
- <https://theconversation.com/comment-peut-on-repenser-l-education-a-l-alimentation-157375>
- <https://grainesdoasis.org/>

Index des figures

Figure 1 : Carte de la Région Bretagne Source : Google Maps.....	6
Figure 2 : Carte du pays de Fougères Source : Observatoire du Pays de Fougères.....	7
Figure 3 : Les différentes politiques publiques alimentaire sur le pays de Fougères auquel le R.E.E.P.F participent Source : Emeline Ducloyer.....	8
Figure 4 : Les 4 axes du projet Promotion d'une Alimentation Saine et Durable Source : Marie Behra.....	8
Figure 5 : Les différents axes de travail du projet Terres de Sources Source : Terres de Sources.....	9
Figure 6 : Indicateurs de réussites des objectifs du R.E.E.P.F avec la convention Terres de Sources Source : Ludovic Juignet.....	16
Figure 7 : Arbre à objectif du projet Source : Emeline Ducloyer.....	17
Figure 8 : Rétroplanning Source : Emeline Ducloyer.....	19
Figure 9: Budget prévisionnel du projet Source : Emeline Ducloyer.....	20
Figure 10 : Extrait du tableur de suivi des entretiens Source : Emeline Ducloyer.....	22
Figure 11 : Extrait du plan de communication Source : Emeline Ducloyer.....	24
Figure 12 : Première page du programme Entres Fourches et Fourchettes Source : Emeline Ducloyer.....	24
Figure 13 : Flyer pour l'événement du 26 juin 2021 Source : Emeline Ducloyer.....	26
Figure 14 : Fiche action numéro 1.1 Source : Emeline Ducloyer.....	26
Figure 15 : Photo de l'animation sur le marché des Cotterêts (Fougères) Source : Emeline Ducloyer.....	27
Figure 16 : Schéma écart entre travail prescrit et travail réalisé Source : Emeline Ducloyer.....	31
Figure 17 : Histogramme test PAMA Source : Emeline Ducloyer.....	35

Annexes



**RESEAU EDUCATION
ENVIRONNEMENT PAYS
FOUGERES - CA 2020/2021**

13/01/2021

STRUCTURE	NOM PRENOM	RESPONSABILITE	COLLEGE
EPL ST AUBIN DU CORMIER	HOSTEN Sandra	PRESIDENTE	1 ER - MEMBRE ACTIF
	HOLLECOU David	supp	
	DEVEAU Sylvain	supp	
FAMILLES ACTIVES AU CENTRE SOCIAL	DIAZ François	BUREAU	1 ER - MEMBRE ACTIF
AMAP PORTES DE BRETAGNE	SALLIOT Mathilde	SECRETAIRE ADJ	1 ER - MEMBRE ACTIF
PRENDS EN DE LA GRAINE	DUSSART Françoise	titulaire	1 ER - MEMBRE ACTIF
LA PASSIFLORE	ROBINARD André	VICE-PRESIDENT	1 ER - MEMBRE ACTIF
CALENDULA	GASNIER Marie-Thérèse	titulaire	1 ER - MEMBRE ACTIF
	JUDEAUX Emmanuelle	supp	
GARDEN AND BEES	GOUSSET Patrick	titulaire	1 ER - MEMBRE ACTIF
LA FERME DE LA MALAGRA	MAISON Marie-Hélène	titulaire	1 ER - MEMBRE ACTIF
POLE ESS ECOCOLIDAIRE	BERTHAUX Stéphane	TRESORIERE	1 ER - MEMBRE ACTIF
	CONSTAND Matthieu	supp	
LYCEE JBLT SITE E. MICHELET	LE BEAUPIN Vincent	titulaire	1 ER - MEMBRE ACTIF
	BIGREL Bruno	supp	
	ROUAULT Henri-Pierre	BUREAU	2 EME - MEMBRE ACTIF
	LANON Frédérique	SECRETAIRE ADJ	2 EME - MEMBRE ACTIF
	LETENDRE Serge	TRESOTIER ADJ	2 EME - MEMBRE ACTIF
	BEAULIEU Joseph	titulaire	2 EME - MEMBRE ACTIF
EXPERIGOUT	BOUCHER Marie-Claire	titulaire	3 EME - M. CONSULTATIF
AUTO-ENTREPRENEUR	BOULANGER Benjamin	titulaire	3 EME - M. CONSULTATIF
LES JARDINS DE LA PIERRE QUI FOLTTE	SCIMIA Jennifer	titulaire	3 EME - M. CONSULTATIF
	BRIARD Aurélien	supp	
PAYS DE FOUGERES MARCHES DE BRETAGNE	MARCHAND Frédéric	titulaire	3 EME - M. CONSULTATIF
	ROUSSEAU Pierre	supp	
SCIC ECOBATYS	BERNIER Dominique	titulaire	3 EME - M. CONSULTATIF
	MARTIN Céline	supp	
FAMILLES ACTIVES AU CENTRE SOCIAL	JUIGNET Ludovic	coordinateur	invité

Budgets prévisionnels Fonctionnement REEPF - Projet Terres de Sources - 2021/2028

CHARGES		PRODUITS	
Coordination du REEPF Coordination, Secrétariat, Comptabilité... Et des acteurs locaux vers des démarches Protection de la ressource en eau, Alimentation Durable, Circuits Courts alimentaires et responsables... Salarié : 1ETP	344 000 €	Programme Terres de Sources - TIGA Collectivité Eau du Bassin Rennais	304 000 €
Programmes Pédagogiques TerrAlim 2021/2028 - Coordination du projet par Familles Actives au Centre Social - 8 programmes pédagogiques de 8 séances proposés à des classes de cycles 3 / 4 : établissements scolaires situés sur le Pays de Fougères - 4 programmes pédagogiques de 5 séances proposés à des classes de cycles 2/ 3 / 4 : établissements scolaires situés sur le Pays de Fougères - Thèmes : <i>l'Agriculture Durable, l'Alimentation / la consommation Responsable, les Circuits courts alimentaires, le Commerce Equitable, la Restauration Collective...</i>	160 000 €	Action REEPF : TerrAlim - SMPBC : Syndicat Mixte de Production d'Eau Potable du Bassin du Couesnon - Fougères Agglomération - Projet Alimentaire Territorial - Couesnon Marches de Bretagne - Projet Alimentaire Territorial - Participation des écoles	116 000 €
Logistique et fonctionnement du REEPF	104 000 €	Mécénat dont Triballat	52 000 €
		FDVA - Fonds Développement pour la Vie Associative Ministère de l'Education Nationale et de la Jeunesse	12 000 €
		DREAL Bretagne	20 000 €
		Fougères Agglomération	35 000 €
		Couesnon Marches de Bretagne	35 000 €
		Familles Actives au Centre Social Fonds Développement Social Local	13 500 €
Bénévolat	56 000 €	Bénévolat valorisé	56 000 €
		Auto-financement REEPF	20 500 €
TOTAL	664 000 €	TOTAL	664 000 €

REEPF - Réseau Education à l'Environnement du Pays de Fougères

1 bd de grosly 35300 FOUGERES - 02 99 94 45 22 - educenviro.paysfougeres@gmail.com



Code couleur	Légende												
Entretien refusé	1 je serais présent.e												
Planifié mais non réalisé	0 je ne serais pas présent.e												
Réalisé	2 Si besoin est												
Organisme	Contact	Téléphone	Adresse mail	Date du RDV	Heure du RDV	ù	Ludo	Paul Edan	Arnaud	Marie	Pôle ESS	Remarques	
EPL St Aubin du Cormier La lande de la rencontre	Sandra Hosten	02.99.97.09.16	sandra.hosten.cfa@gmail.com	15/04	15h30	Visio	1						
Asso FACS	Céline Tominot	02 99 94 45 22		20/04	16h	CSFA							
Asso FACS	Victor Mignot	02 99 94 45 22		14/04	9h	Visio		1					
Asso FACS	Cécile Lanires	02 99 94 45 22		19/04	15H45	CSFA							
Asso FACS	François Diaz	02 99 94 45 22	direction@famillesactives.org	14/04	14h	Visio		1					
Asso FACS	Anthony Leblanc	02 99 94 45 22	anim-educenviro@famillesactives.org	12/04	14h	Visio		0					
Asso FACS	Annaelle Perrier	02 99 94 45 22		12/04	11h	Visio		0					
AMAP des portes de bretagne	Mathilde Salliot	07.80.34.32.42				Tel	1				1		j'ai laissé un message vocal
Asso La Passiflore	André Robinard	06.88.88.12.30	rob.and@mailoo.org			IRL					1		Il me recontacte très prochainement
Pôle ESS	Stéphane Berthaux	06.11.98.15.00	stephaneberthaux92@gmail.com	28/04	11h	Au FIL	1	1					
Micro-entreprise B.Boulangier	Benjamin Boulangier	06.25.65.03.34	boulangier.benjamin35@gmail.com	23/04	14h	Visio		0					
Expérgoût	Marie-Claire Boucher	625331115	experigout@gmail.com	28/04	16h15	Visio	1						16H15 28/04
Asso Prend en de la graine ! Jardin partagé St Brice C/Maen Roch	Françoise Dussart , Virginie Bonin, Marie-Thérèse Gagnier	FD :02.99.95.55.07 MT: 06.37.08.42.33	marietherese.gasnier@sfr.fr francoisedussart7@gmail.com	30/04	14h	Jardin P - Prend en de la Graine !	1	1					Françoise est dispo tt le temps, Virginie que l'aprèm, je rappelle MT dans l'après midi
Ferme Maraîchère Les jardins de la pierre qui flotte	Aurélien Briard et Jennifer Scimia	A :06.04.49.47.33 et J : 06.75.33.61.19	jennifer.scimia@gmx.fr	22/04	14h30	Sur leur ferme		1					
Ferme de Malagra	Jérôme Collet	651803315				IRL	1	1			1		1 A programmer un midi sur place
Asso Calendula	Emmanuelle Judeaux	614172794	ejudeaux@gmail.com	26/04	13h30	A son domicile		1					
Asso Garden & Bees	Patrick Gousset	06.37.08.42.33		27/04	15h	visio	0.5						Annulé
Lycée JBLT -Site E.Michelet							1	1			1		1
Cabinet Nutrition Pôle de santé St James	Delphine Beaucé	06 70 63 30 58		28/04	16H15	Visio	1						
Micro-entreprise J.Hubert	Jordan Hubert	634592624		13/04	10h	Visio		1					
Asso Balade des saveurs fermières	Alexandre Fontaine		afontain@orange.fr			Visio	1				1		a rencontrer avec Gaec les 4 chemins
CS Maison du Canton	Fanny	299985555		28/04	14h	La maison du canton		2					1 Décalé
Asso Les Ramaougeries de Pommé	Marie Claude et Hubert Laizé	299989252				IRL	1	1			1		appelé, pas laissé de message, pas de messagerie
Asso Graine d'Oasis	Cathy	07.82.51.19.18	grainesdoasis@gmail.com	07/05	10h	A Graine d'Oasis	0.5	2			1		1
Asso Jardins Familiaux - Fougères	Gustave Brizoux	785511299		20/04	14H	Jardin - rue Kléber	1	1					
Asso Entre pierre et colline	Estelle ou Jean-Emanuel Dubreil	02.99.95.69.09	entrepierresetcollines@gmail.com	04/05	12h30	A domicile à St Germain	1	1					1
Asso Ragoles et Béruchets	Soazic Perche 06.13.33.93.62	06.13.33.93.62		16/04	11h	téléphone							
Asso ZeroWaste	Delphine Brebion	614242519					1				1		dynamique à l'arrêt, pas de projet, pas de mobilisation pour le moment, pas le bon moment pour un entretien
Asso ESAT Les jardins maraichers de l'Euclie	Grégoire	06 15 67 50 52		12/05	15h	Sur leur ferme	0.5	2					1 Option il me recontacte bientôt
Asso A la ferme pédagogique La Rofinière	Marie-Paule Costard						1						J'ai laisse un message vocal
Asso La Granjagoul	Aline Bodin	02 99 95 37 99		21/04	15h30	Téléphone		2					1
Le potager du Renard - Plan maraîcher bio	Sophie Langlade	618475451					1						Je lui ai laissé un message vocal
Auberge de Chauvigné		02 99 95 05 64					1	2			1		1
GAEC Les 4 chemins	Marie Dubois -	09.61.58.82.78	duboismarie35@gmail.com	04/05	15h15	Visio	1				1		
Miam Nutrition	Magali Sébilo	06 23 02 51 21		26/04	15h/15h15	A son magasin	0.5				1		
Les incroyables comestibles	Paul EdanFesselier, Jordan Hubert, Maxime	voir num jordan hubert		27/04	9h	Rocher Coupé	1						
Soleil d'artifice	Alexandre Fontaine		afontain@orange.fr	04/05	15h15	Visio							

Nom de la structure :

Nom de la personne interviewée :

Introduction de l'enquête (me présenter, but de l'entretien (vous connaître, expliquer le contexte des projets phares Terres de Sources, PASD, PAT, recenser les projets sur CR, AD, TA pour valoriser l'existant et/ou faire émerger de nouveaux projets. // Mail du REEPF sur adhésion 2021 et inscription sur un Framadate pour 4 propositions : réunion de présentation TDS/PAT/PASD, liste de diffusion, groupes de travail)

1. Pouvez-vous vous présenter brièvement ?
2. Quelles sont les actions/les activités de votre association/structure/entreprise/collectivité ?
3. A quel enjeux/besoins répondent-ils ? (à poser aux structures pro, aux bénévoles des assos cela peut « désarçonner »)
4. Au nom de quelles valeurs ? ("juger" si la personne est en capacité de répondre à la questions)
5. Quels est le public cible ?
6. Quel est le nombre de personnes mobilisées par ce projet (adhérents /bénévoles/ usagers) ?
7. Quels sont vos partenaires ?
8. Les thématiques investies ces prochaines années, pour le REEPF, sont entre autres : la *consommation responsable, l'agriculture et l'alimentation durables, et la transition alimentaire*. Est-ce que ce sont des thématiques qui vous parlent ?
9. Est-ce que vous avez des actions en cours, des initiatives ou des projets en lien avec ces thématiques ? Quels sont-ils ?
10. Vos projets seront-ils développés par votre structure seule, ou en collectif / en partenariat ? Si oui, avec quels partenaires ?
11. Seriez-vous intéressé pour vous informer ponctuellement (réunion d'infos), recevoir des infos régulières (liste de diffusion REEPF), ou travailler sur des projets d'éducation à l'alimentation durable, ou d'éducation à l'agriculture durable, avec le réseau REEPF et/ou EcoSolidaireS / avec certains adhérents du /des réseau(x) ? (proposition de groupes de travail à construire via le Framadate / et via les entretiens menés)
12. Avez-vous des projets (autres) en perspectives ? Quels sont-ils ? Menés individuellement ? Menés en collectif / en partenariat ?
13. Connaissez-vous la dynamique « Osons l'avenir » ? (Explications, redéfinition).
14. Connaissez-vous des actions autour des thématiques : consommation responsable, agriculture et alimentation durable qui pourraient être valorisées par cette démarche ?
15. Comment, selon vous, valoriser les actions/initiatives menées sur le territoire ?

Conclusion (récapitule/reformule ce qui a été dit,...)

En "vert" : questions portant sur l'acteur/ la structure

En "bleu" : questions portant sur le recensement des activités mises en place et/ou émergentes

En "orange" : questions portant sur la dynamique "osons l'avenir#2"

Nom/Prénom	Structure	Activité(s) recensés	Element intéressant sur la valorisation	Projet(s) qu'elle aurait envie de développer	Dates d'animations programmés
Annaelle Perrier	La rencontre	Des ateliers cuisines avec les jeunes (instaurer un climat chaleureux propice à l'échange) mais volonté d'utiliser des produits locaux, bio quand c'est possible, sain et de saison.	Annaelle fait remarquer les lacunes qui existe au niveau de la communication. Parfois, en interne également. Elle se demande si c'est un manque de temps, de rigueur, de méthodologie, d'idée, de cadrage, d'envie ?	Avec le jardin partagé que Victor va développer au centre social - notamment pour des activités pédagogiques avec les petits du multi-accueil - La Rencontre aimerait mobiliser ses jeunes, peut-être pour tout ce qui est un peu plus manuel/compliqué à faire avec des petits. De plus, les jeunes de la rencontre aime faire des activités avec le public du multi-accueil.	
Anthony Leblanc	CSFA	Les activités pédagogiques : <i>Les conventions REEPF</i> : une énergie positive dans mon école, Terre'Alim (voir fiche péda). Il existe des versions adaptés aux publics plus jeunes mais aussi pour les lycéens, les expl'EAUrateurs. <i>Les conventions CSFA</i> : avec le SMICTOM sur les déchets, avec la Ville de Fougères plein de thématique différente dont sur la consommation responsable (démarche en pédagogie de projet, les élèves choisissent ce sur quoi ils souhaitent travailler), jardins pédagogiques (objectif de remettre des légumes de qualités dans les assiettes, éco école, projet locavore dans une classe.	Les élèves réalisent différents types "d'évaluation" à la fin des programmes pédagogiques, c'est un moyen de savoir les compétences qui ont été acquises, les changements perçus etc grâce à l'animation. Cela peut prendre différentes formes : jeu coopératif, activité de retransmission des savoirs, livret pédagogique et grille d'évaluation laissés à l'enseignant. D'habitude (hors covid) à la fin des programmes il y avait des activités familles/classes, des sorties cinéma, visite... regroupant tout les élèves de Fougères ayant travaillé sur le même sujet pour valoriser l'action. En ce moment, il exprime qu'il serait peut-être plus adaptés de réaliser une sorte de forum qui permettrait de valoriser le rendu des élèves (expos, scénette, vidéos...), peut-être par thématiques (eau, alimentation, déchets...), avec des animations (exemple du chef qui vient cuisiner avec des restes), événements qui pourraient se mélanger avec d'autres initiatives à valoriser du territoire, un dimanche serait sans doute le plus adaptés pour les familles (même si compliqué à mobiliser durant les week end). Point d'honneur à l'importance de réaliser un événement fin juin, cela permettrait de clore, de donner de la visibilité à ce que fait le réseau et le centre social car finalement très peu de valorisation de ce qui est fait.		
Jordan Hubert	JBLT/Micro entreprise/ les incroyables comestibles	Avec l'association Incroyables Comestibles : Remise en état d'un jardin partagé qui permet d'être un lieu de sensibilisation/d'échange pour les habitants sur le thème de l'alimentation (réapprendre les saisons, les cultures, les besoins alimentaires...) Création de bac potagers dans les espaces publics, aménagement de site de jardin partagés, en partenariat avec le REEPF et une classe de 4ème.	Réaliser des événements ponctuels comme osons l'avenir mais dans les quartiers au plus proche des habitants, peut-être aller dans plusieurs quartiers sur une semaine, une soirée/un thème	Professionnellement (professeur au lycée E.Michelet) il souhaiterait travailler l'année prochaine sur la thématique de l'alimentation durable avec une classe de 4ème, c'est un souhait avec le directeur d'agrandir le jardin pour faire de la sensibilisation/thérapies, de la cuisine.... De plus, volonté d'enlever la machine à café (sources de déchets) donc idée que les élèves fassent eux-mêmes le café/le thé/jus pour les vendre ensuite - dans le magasin créé au lycée (pour avec les CAP services/ventes comme outils pédagogiques, ouvert aux élèves et aux enseignants), volonté d'y mettre des produits locaux et de saisons en ventes (fromage, jus, légumes, gâteaux. Souhait également de mettre en place un composteur au sein du lycée (partenariat avec une classe de Term AP) pour outils pédagogiques, réduire les déchets de la cuisine et du self. Autre volonté : développer le recyclage du papier, mettre en place des éco-collègues, avoir le label éco-lycée.	
Victor Mignot	CSFA	Mise en place de jardin partagé petit à petit dans des quartiers avec des habitants, cette année un à cotteret forêt et un à Anatole Le Braz, pour créer du lien social (se rencontrer, échanger, échanger des compétences), créer un support alimentaire avec des jardins vivriers. De plus, intervention dans les écoles sur les projets pédagogiques, anecdotiquement du compostage.	Des visites, des moments conviviaux autour du jardin, des expositions (utilisation du lieu pour autre chose, support à), des ateliers cuisine grâce aux légumes du jardins, échanges de graines.	Installer d'autres jardins partagés dans les quartiers.	
François Diaz	CSFA	Au sein du CS il y a des ateliers cuisines particulièrement avec un public en difficulté (famille monoparentale, difficulté économique...) pour apprendre à faire à manger avec ce qu'il y a dans le placard, accompagner à manger plus sainement car consommer trop de produits sucrés et salés mènes à des maladies, aider à créer des menus équilibrés tout en ayant le plaisir de faire et de passer à table, avoir des produits en circuit court, bio quand c'est possible. 30 ateliers de cuisine par an - augmentation des ateliers grâce au contrat terres de sources	La promotion par l'action (marque de fabrique du CS), créer des temps festifs, faire appel aux jeunes (de l'APE2A par ex) permet de faire de l'insertion économique en même temps. Réflexion sur le fait que la comm est très institutionnelle, comment la réinventer ? Ne pas hésiter à amener sa fraîcheur, des idées novatrices, oser le "rock'n'roll". Idée : aller voir le site de il faut flinguer ramirer (BD) écriture par l'autodérision, mélange de factuel et de sérieux, utiliser les jeux comme les youtubeurs...	Nourriture festive : faire un barbecue partagé, des crêpes... Piste : les fougères (cuisine médiévale)	
Sandra Hosten	EBL La lande de la rencontre	Au lycée, le BTS a des missions de montage de projet en lien avec le REEPF (exemple travail sur les agriculteurs locaux, des chantiers participatifs, création de poster sur le thème agriculture/biodiversité, visites de tourbières)	Depuis le confinement beaucoup plus de numérique alors peut-être aller sur les réseaux sociaux pour faire apparaître les actualités, le papier est peut-être un moins bon vecteur d'information actuellement, cela varie en fonction du public, flyer dans les commerces ouverts.	A l'automne prochain projet pédagogique Terre'Alim avec Anthony, volonté de remettre au goût du jour à la cantine (valorisation des déchets, circuit court, bio quand c'est possible), sensibiliser durant la semaine du goût (volet santé), essayer de créer des temps forts	

Soazic Perche	Asso Ragoles et Beruchets	Club nature (animé par un enseignant du lycée agricole David Hollecoux, un groupe de primaires et un groupes avec des jeunes plus âgées), sortie nature (découverte, sensibilisation du grand public), entretien d'un jardin médiévale (jardin spécifique, créer que à partir de plante commune du territoire, de plantes alimentaires, de plantes médicinales)		Actions de jardinages au naturel (développer l'animation sur ce thème), relancer la dynamique, renforcer la participation des personnes sur les activités participatives au jardin médiévale, souhait de partenariat avec des assos de sensibilisation pour découvrir à la demi journée sur le territoire pour mieux connaître son environnement (s'appuyer sur des jeunes qui ont des compétences naturalistes). Projet de développement d'énergie participative (photovoltaïque) ils ont rencontré la com com pour avoir des financements, formation avec l'association Taranis (accompagne les initiatives citoyennes sur l'énergie) essayer de faire du lien avec les agriculteurs, industrielles - mais un peu stopper avec le covid. En automne volonté de créer un événement autour des fruitiers (écho à l'animation gressage de pommier qui a très bien fonctionné) + animation pour le jardin médiéval, partenariats (avec le REEPF) de personnes compétentes en technique de compostage, paillage.... volonté de faire du lien avec d'autres assos locales qui permettrait de donner/partager du savoir faire.	
Cécile Lanires	CSFA	Les ateliers cuisines avec Céline (cuisine autour du monde principalement), cuisine un peu familles autour des goûters, sorties dans les fermes (la ferme de st ouen avec qui elle a fait de la médiation animal - subvention la-dessus - 10 séances pour apporter un questionnaire sur l'alimentation - croq'ferme) Elle organise également des sorties culturelles avec des enfants, souvent au jardin avec Victor en ce moment. De plus, elle organise 10 sorties à l'année et Cécile à réservé 4 pour le projet Terres de Sources - une en juin, deux en août, une en septembre. Volonté que ce soit à destination des enfants, d'être ludique mais d'être réfléchi pour que les parents puissent poser leurs questions. Eux demandent de subvention, est-ce que terres de sources subventionnent aussi ?		Un temps fort en vacances d'octobre avec Expéri Goût si subvention pour faire venir plus le côté sensorielle mais pourquoi pas par ce biais sensibiliser ? Veux bien avec Céline accompagner des bénévoles qui souhaitent faire des ateliers cuisines mais peuvent pas trop en faire elle même car beaucoup de travail. - Mais dans le cadre des activités familles enfants/parents possibilités de faire des ateliers cuisines sur plaque électrique mais avec les petits pas assez de temps pour organiser mais elle serait partante pour en monter une avec le réseau -Elle se demande si pas possible de reconduire croq'ferme en juillet/août, a voir en fonction des subventions (elle souhaite voir fabien à ce sujet mais absent pour le moment).	Dates des visites de fermes dans le cadre du projet Terres de Sources : Dates : 26 juin au 29 mai/13 août/27 août/un samedi de fin septembre 18 ou 25
Gustave Brizoux	Les jardins familiaux	Un partenariat à été construit avec l'ESAT Saint Vincent pour faire des personnages avec des éléments glanés dans la nature. Ils ont créé une histoire et l'on monter sous format vidéo.	-Faire des évènements communs, comme Osons l'Avenir mais moins excentré pour essayer de faire venir des personnes qui ne sont pas convaincues. -Couplé les évènements avec d'autres thématiques : musique, culture, expositions... -Faire du populaire, mobiliser les associations, créer une dynamique associative. -Informé via les nouveaux supports de communication (réseaux sociaux) -Valoriser le travail bénévoles	-Faire vivre le trou de serrure -Proposer des concerts aux jardins du Gué Pailloux et sur les autres sites -exposition d'épouvantails C'était des projets qu'il voulait organiser avec le covid mais cela serait plus possible l'année prochaine maintenant mais il ne sera plus président il y aura donc un nouvel interlocuteur.ice (à voir si il/elle sera partant.e pour organiser ce genre de projet. - Des visites de jardins pour les écoles sont prévus avec le REEPF - Le site du Gué Maillieux va être déplacé un peu plus loin, il va donc falloir le recréer -Un projet de haies mellifères va se lancer à l'automne pour offrir un refuges aux insectes et oiseaux dans les années à venir. -La ville de Fougères va installer des pompes à bras au Gué Pailloux pour permettre aux jardiniers un meilleur accès aux puits. -A titre personnel, Gustave Brizoux effectue un comptage des espèces d'oiseaux en lien avec la LPO	
Aline Bodin	La granjagoul	Cet hiver, sortie de disque sur les répertoires chantés hyper local (compte, musique, chanson) Début 2021 adaptation du mois au gallo au printemps au gallo choix de diffuser des artistes sur les réseaux (haiku, chanson, compte, musique...) tous les mardis jeudis format court (5min). Maintien des projets scolaires pas de rupture Projection de l'été : les chemineries de l'été balade compte (une par semaine le mardi sur le pays de Fougères) en juillet août Positions sur le Festival du grand soufflet 6 au 20 octobre 2021		Le lien se fait par la conception des choses, c'est un thème qui les intéresse, lien entre la culture et l'alimentation (expo sur la galette par ex). Elle me redirige vers des personnes de l'asso plus approprié pour parler du sujet elle va partager les groupes de travail.	
Aurelien et Jennifer	Les jardins de la pierre qui flotte	Production maraichère dans le respect de la nature sans motorisation dans le but de travailler le moins possible la terre. L'objectif est de se nourrir et de vendre le surplus mais également d'expérimenter, eux deux sont écologues de formation alors il essaie également de gérer le milieu de manière à favoriser la biodiversité. Jennifer est en plus à 80% dans un laboratoire à Rennes 1 qui travaille sur les verres de terres. Elle a 20% de libre pour réfléchir à ce qu'elle aimerait mener comme activité sur la ferme, elle a plusieurs idées (accueil, club nature, forest school).	Le bouche à oreille est la meilleure communication. Pour le moment pas de réel besoin d'être valorisé puisque ensuite ils doivent refuser des clients parce qu'il ne font pas assez de rendement (c'est un choix de leur parts).	Plusieurs projets en réflexion pour l'avenir. Pour le moment ils ont besoin d'encre d'un peu de temps "d'installation" mais à l'avenir volonté de faire une pépinière, peut-être de la transfo des fruits, d'organiser des portes ouvertes, des événements culturels. Ils sont également ouvert à faire des visites pour les classes etc... Sur le site de la ferme il y a également des ruines d'un bati et les propriétaires ont décidé d'ouvrir un collectif pour le renover, ce collectif à pour ambition (peut-être) de réouvrir les chemins de randonnées qui passent sur la ferme.	

Benjamin Boulanger	Micro entreprise d'éducation à l'environnement	Micro Entreprise d'animation en éducation à l'environnement, travail souvent en partenariat avec Ludo, Anthony et Kelly pour le partage d'outils notamment. Il anime une dizaine de projet pédagogique avec le CS et une dizaine de projet pédagogique avec REEPF. Il a également quelque projet avec Fougères Agglomération sur la biodiversité et quelques projets en Mayenne. Dans sa vie personnelle, il est conseillé sur le village de Fleurigné et a eu l'idée de créer une épicerie associative dans des batiments achetés par la commune, il est bénévole dans cette association pour plus de neutralité puisqu'il est déjà conseillé. Il voudrait que cette épicerie sois un tiers lieu et que puisse s'y organiser des animations culturelles et sociales. De plus elle a comme volonté de vendre à 80% des produits locaux, particulièrement à des petits producteurs en bio.	Osons l'avenir, l'événement à bien marché, Une communication inter-associations pas assez ouverte aux autres, comment toucher un public non averti ? Pas très bon en communication comment s'améliorer ? Service civique ou stagiaire en communication qui pourrait apporter beaucoup. Événement peut-être avec des partenaires plus important, La ville de Fougères donne peu de reconnaissance au réseau ,	Dans l'avenir (pas dans les deux premières années mais peut-être après) idée de mettre en place des vergers participatifs sur la commune. Cet été peut-être qu'il va travailler avec Fougères Agglomération à chénédet sur des terrains de camping pour centre aéré. Plus tard, peut-être faire une formation bois pour apprendre à faire par exemple des séchoirs à légumes et ensuite transmettre ce savoir.
Magali Sébilo	Miam Nutrition	Elle réalise des ateliers cuisines pour apprendre aux personnes à mieux manger, les ateliers sont sur différentes thématiques telles que : la cuisine végétal, la cuisine minceur, apprendre à cuisiner selon les modes de cuisson, cuisiner les légumes verts, les légumineuses... Elle a également comme mission d'éduquer à l'alimentation en transmettant les informations nécessaires pour permettre aux personnes de savoir lire correctement les étiquettes ou connaître ou acheter des produits de qualités et locaux. Elle a également comme mission d'éduquer à l'alimentation en transmettant les informations nécessaires pour permettre aux personnes de savoir lire correctement les étiquettes ou connaître ou acheter des produits de qualités et locaux. De plus, elle propose un accompagnement individuel aux personnes souhaitant prendre en main leur alimentation, elle est un guide, elle propose des recettes, donne les clés nécessaire pour pouvoir ensuite se débrouiller tout seul.		Elle aimerait aussi développer des ateliers goûter santé ou petit déjeuner santé avec des écoles/collèges/lycées. Cela peut aussi se décliner par des ateliers apéro santé, pique santé ou bien cuisiner avec du cru (dans le but d'éviter les rassemblements en intérieur et pouvoir faire des ateliers extérieurs). Elle est très ouverte aux partenariats, notamment avec les collectivités et les entreprises, elle aimerait pourquoi pas intervenir dans le cadre du programme pédagogique Terre Alim. Elle peut être source de proposition de thématique en fonction du besoin et du projet sur lequel on lui demande d'intervenir. Elle est très ouverte aux partenariats, notamment avec les collectivités et les entreprises, elle aimerait pourquoi pas intervenir dans le cadre du programme pédagogique Terre Alim. Ses projets futurs sont surtout de relancer ses projets de bases puisqu'elle a ouvert quasiment au même moment que la fermeture des magasins du au covid. Elle a également un partenariat pour le mois de mai avec une fleuriste pour créer un pack cadeau fête des mères : un bouquet de fleurs + un atelier culinaire au choix.
Emmanuelle Judeaux et Marie Thérèse Gagnier	Calendula	L'association de jardinage au naturel choisi tout les ans un thème différent sur lequel ils vont "travailler" plus en profondeur. qui mène à une visite au début ou à la fin de l'été (un jardin privé et un jardin public). Ils réalisent des ateliers cuisines tout les ans sur un légume particulier pour apprendre des recettes avec de l'entrée au dessert. Ils ont également un temps fort qui est la fabrication de la choucroite en groupe.		Emmanuelle à un BTS diététique alors elle peut proposer des ateliers cuisines avec les légumes du jardin par exemple sur les bonnes combinaisons au jardin -> qui deviennent les bonnes combinaisons nutritives. Lors de son stage elle avait d'ailleurs créer un petit livret qui montrait les méfaits de l'alimentation. L'association pourrait aussi s'investir sur le jardin partagé du rocher coupé.
Jardin partagé rocher coupé	REEPF			Permanence chaque semaine peut-être le le vendredi matin ou le mercredi Atelier par thème : semis, paillage, compost, trou de serrure, lasagne... peut-être en partenariat avec la caravane main verte. Atelier cuisine aromatique, association de culture Activité en partenariat avec Eco-Rando : atelier sur le jardin puis randonnée eco rando après. Démonstration de construction de toilette sèche

Plan de communication pour le calendrier des animations d'éducation à l'alimentation

LA RÉFLEXION

Quel public ?

La communication est à destination du tout public, particulièrement les habitant-es du pays de Fougères.

Le contexte ?

Les défis climatiques et écologiques nécessitent de renouveler nos façons de consommer, de produire, de travailler, de vivre ensemble. Ces défis concernent les vulnérabilités face au changement climatique, l'épuisement des ressources, la perte accélérée de la biodiversité et la multiplication des risques sanitaires et environnementaux.

La concertation menée en Bretagne, notamment autour de la Breizh Cop, a mené à la création de l'appel à projet « Mobilisons les Bretonnes et les Bretons pour les transitions ». Cela se traduit par l'opportunité pour les collectivités territoriales, les associations et les entreprises de s'engager vers les transitions et d'en partager tous les enjeux afin d'assurer la mobilisation la plus forte possible des citoyen-ne-s. Le cahier des engagements de ces acteurs regroupe de nombreuses actions en faveur de la transition climatique, écologique, énergétique et solidaire.

Le Pays de Fougères, par le biais du REEPF et du Pôle ESS, est lauréat de cet appel à projet et se décline sur le territoire sous forme d'un PAT (Projet Alimentaire Territorial). Les objectifs sont de relocaliser l'agriculture et l'alimentation dans les territoires en soutenant l'installation d'agriculteurs, les circuits courts ou les produits locaux dans les cantines. Issus de la Loi d'avenir pour l'agriculture qui encourage leur développement depuis 2014, ils sont élaborés de manière collective à l'initiative des acteurs d'un territoire (collectivités, entreprises agricoles et agroalimentaires, artisans, citoyens, etc...).

Dans la dynamique du PAT, on peut également citer le label "Terres de sources" initié par la Collectivité Eau du Bassin Rennais ayant pour objet d'accélérer la transition agro-écologique locale.

Plus concrètement, ce label permet des débouchés rémunérateurs aux exploitants agricoles qui s'engagent à agir et à protéger les ressources en eau. Aujourd'hui, Terres de Sources prend tout son sens sur le Pays de Fougères qui est la zone de captage d'eau de la ville de Rennes. Il permet d'encourager, par une meilleure rémunération des producteurs, une baisse des produits phytosanitaires présents dans l'eau en amont et donc de réduire les résidus polluants en station de potabilisation.

En 2019, le REEPF, le Pôle ESS, le Pôle Énergie du pays de Fougères ont initiés le projet "Osons l'Avenir" qui avait pour objectif de valoriser toutes les initiatives positives du territoire sous forme d'un petit fascicule édité tous les 3 mois et d'un évènement qui a regroupé près de 500 habitants, acteurs et associations du territoire pour créer, le temps d'une journée.

En 2021, l'idée est de continuer cette démarche sous un autre nom pour valoriser les actions d'éducation à l'alimentation sur le territoire.

Texte contexte “Entre Fourches et Fourchettes”:

Le REEPF valorise les initiatives d'éducation à l'alimentation durable sur le territoire de Fougères Agglomération auprès du Pôle ESS. C'est dans ce cadre que nous vous présentons ce programme d'animations : Entre Fourches et Fourchettes.

Logo partenaires : CEBR, SMPBC, SAGE Couesnon, Couesnon marche de Bretagne, Fougères Agglo, Ville de Fougères, Laiterie Familiale TRIBALA,

Le ton abordé ?

Le ton abordé serait plutôt celui de la légèreté, de la convivialité, de la simplicité de manière à donner le ton et l'ambiance des animations mises en place.

Le message (objectifs) ?

La communication a pour but de promouvoir les animations d'éducation à l'alimentation mises en place sur la période mai-juillet et de donner les informations essentielles pour y participer (date, heures, lieu, procédure d'inscription). De plus, c'est également l'occasion d'y introduire quelques notions de contexte.

Le but recherché

Ce programme d'animation s'inscrit dans des projets de plus grande ampleur : le Projet Alimentaire Territorial et Terres de Sources.

Au niveau de l'évaluation plus souple puisque c'est l'amorce de quelque chose de plus grand
plus quantitatif ou plus qualitatif ?

LA FORME

La communication se décline sur plusieurs supports :

- Le papier sous la forme d'un petit “fascicule” : pour présenter le calendrier d'animation, proposer un exemplaire que les habitants peuvent garder vers eux et feuilleter lorsqu'il le souhaite
- Les réseaux sociaux : activer la page Facebook “Osons l'avenir” pour présenter les différents éléments qui vont avoir lieu prochainement. Peut-être créer une page instagram REEPF (demander à Ludo), pour promouvoir et valoriser les actions.
- La presse : annoncer le calendrier dans la chronique et le ouest-france pour promouvoir les actions
- Diffusion du calendrier dans les listes des structures adhérentes des deux réseaux (REEPF et Pôle ESS)

Elle se fera sur des outils simples et gratuits parce que d'une part mes compétences en logiciel de graphisme ne sont pas très développées et d'autre part parce que nous n'avons que très peu de temps et de moyens pour la réaliser.

Rétro-planning

Voir doc

Les couleurs

Les couleurs des graphismes seront dans les teintes : violettes, grises et vertes. Ce sont des couleurs froides qui donnent un effet élégant et une ambiance de détente. Les couleurs froides sont les couleurs relatives à la nature, à l'eau et elles inspirent la sobriété et le calme. Ces couleurs sont un peu différentes de celles utilisées généralement pour les événements d'éducation à l'environnement, cela permet de donner un autre ton, une autre ambiance, cela peut permettre de parler à un public plus large.

L'impression

L'impression sera prise en charge à moitié par le centre social et l'autre moitié par le pôle ess.

Les événements :

Les aromates en fête dans nos assiettes - 22 mai de 10h à 12h - Jardin Partagé St-Brice-en-Coglès, Maen Roch, rue des rosiers

Venez à la rencontre des différentes plantes aromatiques du jardin et découvrez comment il est possible de les cuisiner ! Au programme : Confection d'huiles aromatiques et de pesto, animations sur l'alimentation durable et visite du jardin partagé "Prends en de la graine !"



Les bonnes associations : du potager à l'assiette... - 9 juin - 14h à 16h - Jardin du Rocher Coupé, Fougères

Avis aux curieux et aux curieuses qui souhaiteraient apprendre le compagnonnage ou autrement dit les plantes qui sont copines aux potagers et qui permettent d'éviter l'utilisation d'engrais chimique et de pesticides. Et comme la nature fait bien les choses, ce sont généralement aussi celles qui sont bonnes pour notre corps une fois dans nos assiettes ! Alors si le jardinage et la nutrition sont des sujets qui vous intéressent, ne ratez pas ce

rendez-vous !



L'alimentation acido-basique - 16 juin - 14h30 à 17h - Centre Social Familles Actives, Fougères, 1 boulevard de Groslay

L'équilibre acido-basique fait partie des grands équilibres métaboliques de notre corps qu'il est important de maintenir si l'on veut rester en bonne santé notamment pour éviter les troubles tels que l'arthrose et l'ostéoporose. Mais alors comment ça marche ? C'est ce que vous propose de découvrir Marie-Pierre Lavoix, naturopathe et thérapeute énergétique lors d'une conférence sur le sujet.



Porte ouverte animé chez les fermes de Balade des Saveurs Fermières - 26 juin - 10h à 17h

Vous vous êtes toujours demandé comment on faisait du fromage, du miel ou encore du jus de pommes ? Vous êtes au bon endroit ! Les fermes de Balade des Saveurs Fermières vous ouvrent leurs portes pour vous rencontrer ! Profitez de cette journée pour aller découvrir les producteurs de votre territoire et goûter ce qu'ils produisent, tout ça en animation, s'il vous plaît !

(Retrouvez le détail des participants sur la page Facebook : Porte ouverte animé chez les fermes de Balade des Saveurs Fermières ou au ???)



Stand alimentation durable sur vos marchés ! - les jeudis 10 et 24 juin au marché des Cotterêts, Fougères de 9h à 11h et les vendredis 11 et 25 juin au marché de Louvigné-du-désert, place Charles de Gaulles de 9h à 11h

Venez tester vos connaissances sur les labels ou encore vous essayer à goûter des produits locaux les yeux fermés et repartez avec du savoir plein les poches sur les circuits-courts, les produits locaux, éthiques et de qualité !



...



A LA DÉCOUVERTE
DES PLANTES SAUVAGES
Dimanche 27 juin de 14h à 16h
Centre Social FA, Boulevard de Grosloy, Fougères



La Passiflore vous propose de partir à la découverte des plantes sauvages qui peuplent nos villes. Rendez-vous au Centre Social de Fougères pour débuter la balade puis profiter d'un moment convivial autour d'un goûter aux jardins familiaux du Gué Pailoux.
Sur réservation au 02 99 94 45 22. Prévoir des gants de jardinage.



RENCONTRES EN BRETAGNE
DE LA RESTAURATION BIO,
LOCALE ET FAIT MAISON

Samedi 3 juillet de 10h30 à 18h

Lycée Le Taillandier, Site Michelet, Fougères



Journée conviviale qui allie temps d'échanges collectifs, conférence d'Olivier Roellinger et retours d'expériences de projets qui se sont lancés, ateliers ludiques et culinaires. Les acteurs de la bio partageront leurs savoirs faire et expériences toute la journée. Evénement ouvert à tout public ; aussi bien familial que professionnel ! Cette journée est organisée par le Collectif les Pieds dans le Plat et Voyage en Terre Bio, en collaboration avec Ecosolaire et le REEPF.



<https://www.helloasso.com/associations/collectif-les-pieds-dans-le-plat/evénements/journee-de-sensibilisation-a-la-restauration-collective-bio-et-locale>

Pour une dynamique locale !

Le REEPF valorise les initiatives d'éducation à l'alimentation durable sur les territoires de Fougères Agglomération et Couesnon Marchés de Bretagne avec le Pôle ESS. C'est dans ce cadre que nous vous présentons ce programme d'animations : « Entre Fourchettes et Fourchettes ».

Fougères



FOUGÈRES
AGGLOMÉRATION



ENTRE FOURCHES ET FOURCHETTES

Programme d'animations sur
L'ALIMENTATION DURABLE
en Pays de Fougères



MAI
JUN
JUILLET
2021



C'est quoi le programme ?

LES AROMATES EN FÊTE DANS NOS ASSIETTES



Jardins partagés St-Brice-en-Coglès, Maen Roch, rue des Rosiers

Samedi 22 mai de 10h à 12h

Venez à la rencontre des différentes plantes aromatiques du jardin et découvrez comment il est possible de les cuisiner ! Au programme : Confaction d'huiles aromatiques et de pesto, animations sur l'alimentation durable et visite du jardin partagé "Prends en de la graine !".

STAND ALIMENTATION DURABLE SUR VOS MARCHÉS !

Jeudi 10 juin au marché des Cotterêts, Fougères de 9h à 12h

Et au local de l'AMAP des Portes de Bretagne, 26 rue St Lô Fougères de 18h à 19h30

Venez tester vos connaissances sur les labels et logos ou encore vous essayer à goûter des produits locaux les yeux fermés et repartez avec des échanges « plein les poches » sur les circuits-courts, les produits locaux, éthiques et de qualité !

L'ALIMENTATION ACIDO-BASIQUE



Mercredi 16 juin de 14h30 à 17h - Centre Social Familias Actives, 1 boulevard de Groslay, Fougères

L'équilibre acido-basique fait partie des grands équilibres métaboliques de notre corps qu'il est important de maintenir, si l'on veut rester en bonne santé, notamment pour éviter les troubles tels que l'arthrose et l'ostéoporose. Mais alors, comment ça marche ? C'est ce que vous propose de découvrir Marie-Pierre Lavoix, naturopathe et thérapeute énergétique, lors d'une conférence sur le sujet.
Sur réservation au 02 99 94 45 22

DES COPAINS DE JARDINS À GRAINE D'OASIS

Dimanche 20 juin - Respectivement

**La Basse Rouannerie, 35460 Les Portes du Coglais
puis La Carree, 35560 Val-Couesnon**



Jérôme et Pascale Galle vous ouvrent leurs portes pour vous présenter leur ferme le matin, entre production maraichère et pain cuit au feu de bois de 10h30 à 12h. Ensuite partez en direction du collectif Graine d'Oasis pour déguster votre pique-nique, découvrir ce lieu riche de valeurs, et profiter d'une ambiance conviviale et chaleureuse grâce au lancement de la fête de la musique !



LES BONNES ASSOCIATIONS : DU POTAGER À L'ASSIETTE...



Mercredi 9 juin de 14h à 16h

Jardin du Rocher Coupé, Parking du château (boulevard) Fougères
Avis au curieux et curieuses qui sounaieraient apprendre le compagnonnage ou autrement dit les plantes copines des potagers permettant d'éviter l'utilisation d'engrais chimiques et de pesticides. Et comme la nature fait bien les choses, ce sont généralement aussi celles qui sont bonnes pour notre corps une fois dans nos assiettes ! Alors si le jardinage et la nutrition sont des sujets qui vous intéressent, ne ratez pas ce rendez-vous !
Sur réservation au 02 99 94 45 22. Pensez à vos gants de jardinage.

Portes ouvertes BIENVENUE DANS MON JARDIN

Les samedi 12 et dimanche 13 juin

En 2021, l'opération recommence et c'est une belle occasion pour le grand public de découvrir des jardins cultivés au naturel et de rencontrer des jardiniers afin de partager des astuces sur le jardin au naturel, dans une ambiance chaleureuse et conviviale.

Retrouver aussi la liste des participants sur <http://www.mce-info.org/bienvenue-dans-mon-jardin-bretagne/>

Les 7 jardins ouverts sur notre territoire

- 1/ Jardins Partagés Prends en de la Graine à St Brice en Coglès, MAEN ROCH
- 2/ Jardins Partagés de Familias Actives au Centre Social - Quartier des COTTERETS FOUGERES
- 3/ Jardins de WELLE
- 4/ Jardin d'Alain POMMEREUL à LECOUSSE
- 5/ Jardin de Guy et Michèle TRAVERS à MARCILLE RAOUL
- 6/ Jardin de Sophie MILLEBEAU à NOYAL, sous Bazouges
- 7/ Jardin Partagé du Rocher Coupé - FOUGERES - REEPP

Portes ouvertes animées dans les fermes autour de Louvigné de

BALADE DES SAVEURS FERMIERES

Samedi 26 juin entre 10h et 17h

Vous vous êtes toujours demandé comment on faisait du fromage, du miel ou encore du jus de pommes ? Vous êtes au bon endroit ! Plusieurs fermes de l'association Balade des Saveurs Fermières vous ouvrent leurs portes pour vous rencontrer et échanger ! Profitez de cette journée pour aller découvrir les producteurs de votre territoire et goûter ce qu'ils produisent, tout ça en animation, s'il vous plaît !



Retrouvez le détail des participants sur la page Facebook : Portes ouvertes animées chez les Fermes de Balade des Saveurs Fermières



Et sur les sites de FACOS et EcoSolidaire. Informations au 02 99 94 45 22

...



A la découverte des plantes sauvages



La passiflore vous propose de partir à la découverte des plantes sauvages qui peuplent nos villes. Rendez-vous au Centre Social de Fougères pour débiter la balade puis profiter d'un moment convivial autour d'un verre aux jardins familiaux du Gué Pailloux. Pensez à prévoir vos gants de jardinage !



**Dimanche 27 juin
14h à 16h**



De préférence sur réservation
au 02 99 94 45 22





DES COPAINS DE JARDINS A GRAINES D'OASIS

PROGRAMME

10h30 à 12h : Visite de la ferme maraîchère et boulangère de Jérôme et Pascale Galle - Les Copains de Jardin -

12h : Direction le bistrot (et bien plus!) associatif - Graines d'Oasis - pour déguster votre pique-nique (à prévoir à l'avance).

13H30-14H30 : Visite du lieu pour découvrir ce collectif et leurs projets, notamment d'épicerie associative et de production maraichère.

Pour une après midi champêtre en musique ! (pâtisseries maison et boissons locales sur place)

**dimanche 20 juin 2021 | 10h30 -
14h30**

Les copains de jardins : La Basse Rouannerie, 35460

Les Portes du Coglais | Graines d'Oasis : La carrée,
35560 Val-Couesnon



Atelier Alimentation Durable

Venez tester vos connaissances sur les logos et labels, ou encore vous essayer à goûter des aliments les yeux fermés lors d'un atelier sur *les produits locaux, éthiques et de qualité* !

Ce **jeudi 10 juin** de **9h à 12h** au **marché des Cotterêts** (Fougères) et de **18h à 19h30** au **local de l'AMAP** des Portes de Bretagne (26 rue St Lô Fougères)

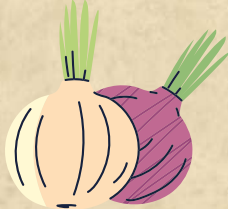


Sur réservation au 02.99.94.45.22

L'alimentation acido-basique

L'équilibre acido-basique fait partie des grands équilibres métaboliques de notre corps qu'il est important de maintenir, si l'on veut rester en bonne santé, notamment pour éviter les troubles tels que l'arthrose et l'ostéoporose. Mais alors, comment ça marche ? C'est ce que vous propose de découvrir Marie-Pierre Lavoix, naturopathe et thérapeute énergétique, lors d'une conférence sur le sujet.

Mercredi 16 juin de 14h30 à 17h | Centre
Social Familles Actives - Fougères



Les bonnes associations : du potager à l'assiette...

Avis aux curieux et aux curieuses qui souhaiteraient apprendre le compagnonnage ou autrement dit les plantes qui sont copines aux potagers et qui permettent d'éviter l'utilisation d'engrais chimique et de pesticides. Et comme la nature fait bien les choses, ce sont généralement aussi celles qui sont bonnes pour notre corps une fois dans nos assiettes ! Alors si le jardinage et la nutrition sont des sujets qui vous intéressent, ne ratez pas ce rendez-vous !

*Prévoir des gants de jardinage

● LE MERCREDI 9 JUNI 2021 - DE 14H30 À 16H30 ●
JARDIN DU ROCHER COUPÉ
● PARKING DU CHÂTEAU, PRÈS DU BOULODROME, 35300 FOUGÈRES ●

DE PRÉFÉRENCE RÉSERVER AUPRÈS DU CENTRE
SOCIAL FAMILLES ACTIVES AU 02 99 94 45 22

*Animation organisée par le réseau d'éducation à l'environnement
du pays de Fougères et l'association prend en de la graine !*

Les aromates en fête dans nos assiettes !

VENEZ À LA RENCONTRE DES DIFFÉRENTES
PLANTES AROMATIQUES DU JARDIN ET
DÉCOUVREZ COMMENT IL EST POSSIBLE DE
LES CUISINER ! AU PROGRAMME : CONFECTION
D'HUILES AROMATIQUES ET DE PESTO,
ANIMATIONS SUR L'ALIMENTATION DURABLE
ET VISITE DU JARDIN PARTAGÉ "PREND EN DE
LA GRAINE !"

**SAMEDI 22 MAI - 10H À 12H - JARDIN PARTAGÉ
ST-BRICE-EN-COGLÈS, MAEN ROCH, RUE DES
ROSIERS**

Besoin d'information ? 06 46 76 27 21

Bilan de l'animation "Stand alimentation durable sur vos marchés" - 10 juin 2021

Lien article de presse :

<https://fougeres.maville.com/actu/actudet --fougeres.-des-animations-autour-de-l-alimentation-durable- fil-4674745 actu.Htm>

https://actu.fr/bretagne/fougeres_35115/pays-de-fougeres-ils-ouvrent-leur-jardinau-public_42458384.html

Animatrices : Emeline Ducloyer, Cécile Lanires et Céline Thomino

Nombres de participant.e.s et lieux : Environ un vingtaine de personnes sur le marché des Cotterêts, la même chose à l'AMAP des Portes de Bretagne et 6 personnes durant l'opération Bienvenue dans mon jardin

Résumés :

Au marché des Cotterêts, le jeudi matin nous étions présentes de 9h à 12h avec Cécile et Céline les CESF du Centre Social pour tenir le stand. Nous avons offert le café aux personnes qui souhaitaient tenter de jouer avec nous, que ce soit au jeu des labels ou de la dégustation, ou les deux. Plusieurs personnes sont venues participer et nous avons pu échanger avec elles sur la saisonnalité des produits, les circuits-courts et les labels. D'autres personnes n'étaient pas intéressées par l'animation.

A l'AMAP des Portes de Bretagne, l'animation s'est déroulée de 18h à 19h30. La plupart des personnes étaient curieuses et sont venues voir ce qu'il se passait sur le stand. J'ai animé seulement l'activité dégustation et le fait de comparer les produits de l'AMAP et ceux de l'industrie les ont amusés et réconfortés dans leurs choix. Pour certains, l'effet était inverse, il était surpris de voir que finalement la différence n'était pas si grande au question du goût. C'était plus flagrant au niveau du visuel.

Le samedi, sur le jardin partagé du Centre Social au Cotterets durant l'opération Bienvenue dans mon jardin, il y a vraiment eu peu de monde. Nous avons eu 3 adultes (personnes que Victor ou moi connaissons et avons contacté) mais plusieurs enfants du quartier. L'animation se transformait d'ailleurs en goûter de fraise plutôt qu'en dégustation. Mais l'échange avec ces enfants concernant l'alimentation était très enrichissant.

	Sensibiliser aux circuits-courts, aux produits locaux, aux produits éthiques et de qualité	Proposer un moment d'échange autour de l'alimentation aux habitants de Fougères
Les +	La dégustation fait appel au sens, c'est donc une pédagogie par l'approche sensible	Les personnes ont pu parler de leurs habitudes alimentaires, de leurs préférences, débattre sur les différences entre produits locaux et industrielles, exprimer leurs avis / expérience sur les logos et labels. Les échanges étaient toujours bienveillants.
Les -	Certaines personnes ne voyaient pas de différences ou préféraient les produits industriels.	A l'AMAP, les personnes venaient un petit peu en "coup de vent" pour récupérer leurs paniers, ils n'avaient pas spécialement le temps ou l'envie de s'attarder ou de participer à l'animation. Sur le marché, il y avait moins de monde que d'habitude. De plus, il y avait

		<p>également de la prospection pour les régionales, cela pouvait rendre confuse l'animation.</p> <p>Aux coterêts, il y a vraiment eu peu de monde.</p>
--	--	--

Fiche Animation Education à l'Alimentation 1.3	"Animation marché le jeudi 10 juin"
Objectifs opérationnels	<ul style="list-style-type: none"> - Sensibiliser aux circuits-courts, aux produits locaux, aux produits éthiques et de qualité - Proposer un moment d'échange autour de l'alimentation aux habitants de Fougères
Publics concernés	<ul style="list-style-type: none"> - Tout public
Effectif	<ul style="list-style-type: none"> - Pas plus de 10 personnes devant le stand
Lieu et durée	<ul style="list-style-type: none"> - De 9h à 12h au marché des Cotterêts à Fougères - De 18h à 19h30 à l'AMAP des portes de Bretagnes - + samedi au jardin partagé des Cotterets de 14h à 18H / Cadre : Bienvenue dans mon jardin
Description de l'animation	<ul style="list-style-type: none"> ● Proposer simultanément deux ateliers sur le stand <ul style="list-style-type: none"> ○ Un jeu sur les labels qui consiste à placer les labels qui correspondent à leur catégories (bio, équitables, les appellations de qualité et les marques privées pour apprendre ce qu'ils veulent dire. ○ Une dégustation à l'aveugle pour sentir la différence de goûts, d'odeurs, de toucher entre des produits locaux et de saisons et des produits industrielles (jus de pommes, fromage, un légume ou un fruit, pain)
Ressources mobilisées (humains, matériels, financiers)	<ul style="list-style-type: none"> - Humains : Céline Thomino, Cécile Lanires et Emeline Ducloyer - Matériels : Un barnum, 2 tables, des tabourets, le jeu des labels, les fiches à imprimer en 3 exemplaires, du gel hydroalcoolique, des petites assiettes, les produits alimentaires à déguster, des pics, des serviettes, des planches à découper, couteaux.
Posture de l'animateur.ice	Informateur, Accompagnateur
Critères d'évaluations	<p>Quantitatifs : Nombre de participants</p> <p>Qualitatif : Qualité des échanges, intérêt des participants</p>
Partenaires	AMAP des portes de Bretagne, Centre Social Familles Actives

Bilan de l'animation "L'alimentation acido-basique" - 16 juin 2021

Animatrices : Marie-Pierre Lavoix et Emmanuelle Dubreil Jardin

Nombres de participant.e.s : 4 personnes

Résumé :

Les personnes sont arrivés petit à petit. Une fois tout le monde arrivé Marie-Pierre Lavoix a demandé aux personnes de se présenter pour connaître leurs problématiques, la raison pour laquelle elles avaient choisies de participer à l'animation, leurs envies, leurs besoins.

Ensuite, la conférence a commencé, c'était une conférence "participative" dans le sens où les personnes pouvaient intervenir, s'exprimer, poser des questions directement.

A la fin, il y a eu un bilan, les personnes ont pu poser leurs dernières questions, dire ce qu'elles avaient appris.

	Informer sur l'équilibre acido-basique	Proposer un temps d'échanges aux habitants autour de la santé et de la nutrition
Les +	La conférence était complète et vulgarisé	Peu de monde, cela créait une ambiance intimiste, propice à l'échange
Les -	Néanmoins, certaines personnes ont tout de même eu des difficultés à comprendre.	Peu de monde présent

Fiche Animation Education à l'Alimentation 1.4	" L'alimentation acido-basique - 16 juin - 14h30 à 17h "
Objectifs opérationnels	<ul style="list-style-type: none"> - Informer sur l'équilibre acido-basique - Proposer un temps d'échanges aux habitants autour de la santé et de la nutrition - Donner les clés pour améliorer son alimentation et respecter cet équilibre
Publics concernés	<ul style="list-style-type: none"> - Public adulte

Effectif	- Varie selon les mesures sanitaires
Lieu et durée	- Dans une salle du centre social familles actives à Fougères
Description de l'animation	<ul style="list-style-type: none"> ● 14h30 à 14h45 : Accueil des participants ● 14h45 à 16h15 : Conférence par Marie Pierre Lavoix sur l'équilibre acido-basique et des clés pour adopter une bonne alimentation ● 16h15 : échange autour du sujet
Ressources mobilisées (humains, matériels, financiers)	<ul style="list-style-type: none"> - Humains : 2 animatrices : Marie Pierre Lavoix, Emeline Ducloyer - Matériels : Vidéoprojecteur, ordinateur, câbles, chaises, gel hydroalcoolique, café, sucre, tasses, cuillères
Posture de l'animateur.ice	Formateur, facilitateur
Critères d'évaluation	Quantitatif : Nombre de participants
Partenaires	Marie Pierre Lavoix, Emmanuelle Dubreil Jardin

Bilan de l'animation "Des copains de jardins à Graines d'Oasis" - 20 juin 2021

Animateur.rices : Jérôme Galle, Emeline Ducloyer, Clara et Katy

Nombres de participant.e.s : 4 participant.es pour la visite de ferme et 2 participant à la visite de graines d'oasis

Résumé :

Je suis arrivée sur la ferme de Jérôme Galle, nous avons discuté un petit peu et deux personnes sont arrivées pour l'animation. Nous avons attendu environ 10 minutes pour savoir si d'autres personnes allaient arriver puis nous avons commencé la visite. Jérôme nous a parlé de son histoire, de son parcours, du choix de travailler en couple, de sa méthode de production, des légumes qu'ils cultivent, des engins qu'ils utilisent. Une fois le tour de la ferme effectué il nous a montré l'endroit où ils font le pain mais également leur magasin à la ferme qui est ouvert tous les mardis. A toutes les étapes, il y avait beaucoup d'échanges entre les participant.es et Jérôme. Ensuite, j'ai proposé aux personnes de continuer l'animation par un pique-nique et la visite de Graines d'Oasis comme cela était prévu. Deux personnes sont allées là-bas. Nous avons donc mangé, parlé avec le producteur de fromages qui avait un stand sur le site. Pour finir, Katy et Clara nous ont présenté le lieu, le projet, le jardin et l'épicerie particulièrement.

	Permettre aux habitants du territoire d'aller à la rencontre d'un producteur près de chez eux	Faire découvrir l'association Graines d'Oasis (particulièrement leur projets d'épicerie associative et de maraîchage)	Sensibiliser aux circuits-courts
Les +	Le producteur était très sincère, humble et agréable Les échanges ont été riches et de qualité	Cela a permis de promouvoir l'association	Les participants ont pu découvrir comment et où étaient les produits qu'ils pouvaient acheter sur le marché le samedi matin Découverte du fonctionnement d'un magasin à la ferme
Les -	Très peu de monde	Très peu de monde La fête de la musique n'avait pas commencé Le jardin est pour le moment "en pause"	Très peu de monde

Fiche Animation Education à l'Alimentation 1.5	“De copains de jardin à Graines d’Oasis”
Objectifs opérationnels	<ul style="list-style-type: none"> - Permettre aux habitants du territoire d’aller à la rencontre d’un producteur près de chez eux - Faire découvrir l’association Graines d’Oasis (particulièrement leur projets d’épicerie associative et de maraîchage) - Sensibiliser aux circuits-courts
Publics concernés	<ul style="list-style-type: none"> - Tout public
Effectif	<ul style="list-style-type: none"> - Sans inscription
Lieu et durée	<ul style="list-style-type: none"> - A la ferme “Les copains de Jardin” puis au bistrot “Graines d’Oasis” - 4h 10H30 - 14h30
Description de l’animation	<ul style="list-style-type: none"> ● 10h30-10h45 : Accueil des participants ● 10h45 - 11h45 : Visites de la ferme ● 11h45 - 12h : Bilan ● 12h - 12h30 : Départ et route jusqu’à Graines d’Oasis ● 12h30 : Pique-nique + jeux de sociétés autour de l’alimentation ● 13h30-14h30: Visites de Graines d’Oasis, échange autour de leur projet + fête de la musique
Ressources mobilisées	<ul style="list-style-type: none"> - Humains : Jérôme Galle, Clara ?, Emeline Ducloyer, Katy - Matériels : pique-nique, jeux de cartes autour de l’alimentation, des programmes
Posture de l’animateur.ice	Informateur.ice, accompagnateur.rice
Critères d’évaluation	Quantitatifs : nombre de participants
Partenaires	Ferme Les copains de Jardin, Graines d’Oasis

Bilan de l'animation "Visites de fermes" - 20 juin 2021

Lien article de presse :

<https://www.ouest-france.fr/bretagne/la-bazouge-du-desert-35420/pres-de-fougeres-trois-fermes-proposent-de-faire-decouvrir-leurs-recettes-secretes-de-fabrication-6135ae5a-d034-11eb-8f5d-bbe5719fc3b1>

Animateur.rices : Ludovic Juignet, Nelly Laclotte pour la caravane main verte, les différents producteurs sur leur stand

Nombres de participant.e.s : Environ 100 à 200 personnes

Résumé :

Différentes fermes ont accueilli des personnes sur leurs fermes. Le matin, j'ai été voir La ferme de Malagra et il y avait 3, 4 personnes qui étaient là. Je n'ai pas eu le temps d'aller sur la ferme du GAEC des 4 chemins.

- La ferme de Malagra à présenter leurs activités, leur fonctionnement et fait visiter leur ferme.
- Sur le GAEC de 4 chemins, il y avait la vente à la ferme habituelle
- Sur Soleil d'Artifice, il y avait la caravane main verte ainsi qu'une exposition sur les abeilles. De plus, des producteurs et artisans locaux (meubles, savons, gâteaux, bière, cidre, légumes, couture, miel) proposent leurs produits en vente sur un petit marché.

	Faire découvrir aux habitants des producteurs locaux	Valoriser les circuits-courts, les produits locaux
Les +	Les producteurs étaient accueillant et partageait avec plaisir leurs savoirs faire	Soleil d'Artifice et les producteurs/artisans nous ont fait des retours positifs + envie de réitérer l'expérience
Les -	La météo (pluie) Les autres fermes ont ouvert que le matin + pas de regroupement de producteurs la bas (moins attractif)	La météo (pluie)

Bilan de l'animation "Les bonnes associations : du potager à l'assiette..." - 9 juin 2021 en partenariat avec l'association Calendula

Animatrices : Emmanuelle Judéaux, Marie Thérèse Gagnier et Emeline Ducloyer

Nombres de participant.e.s : 6 participant.es dont 3 enfants

Résumés :

Le matin de l'animation il y a avait qu'une personne inscrite alors Cécile Lanires (CESF au CSFA) a décidé de venir avec une des ces familles. L'animation a débuté par une présentation des objectifs de l'animation ainsi qu'une explication sur le principe de plantation des 3 sœurs et des bonnes associations dans l'assiette par Emmanuelle. Ensuite nous avons présenté les différents outils de jardinage puis nous avons préparé la terre (avec les enfants particulièrement). Les enfants et leurs mamans sont parties se balader. Après nous avons réalisé des buttes et des trous pour planter des graines de maïs et cela à engager des discussions sur ces méthodes de jardinage entre les participant.es et les animatrices.

Puis nous avons proposé une animation avec des images où il fallait composer 4 repas avec des aliments qui respectent les bonnes associations. Les personnes ont réalisé cet exercice en groupe, cela a mené à un échange intéressant et soulevé des questionnements auxquels Emmanuelle à pu répondre. Pour conclure nous avons offert un jus de pomme.

	Informers sur les bonnes associations pour un potager au naturel	Proposer un moment d'échange autour de la nutrition et la santé	Faire connaître des alternatives aux protéines animales	Informers sur le jardin du Rocher Coupé
Les +	L'apprentissage par la pratique permet de mieux retenir les informations Les animatrices ont pu répondre à toutes les questions	Nous n'étions vraiment pas nombreux ce qui a permis que tout le monde puisse s'exprimer et échanger dans un climat intimiste et convivial.	La présence d'une diététicienne a permis d'informer, de renseigner, de répondre aux interrogations des participantes quant à l'assemblage céréales/légumineuses pour la synthèse des protéines. Grâce au jeu des images les participantes ont vérifié et consolidé le savoir acquis durant l'animation.	L'animation se déroulant au jardin du rocher coupé nous avons introduit en présentant le jardin, ses objectifs, ses partenaires etc... Les gens ont compris qu'il s'agissait d'un jardin à visée pédagogique pour diverses animations futures.
Les -	Le maïs n'est pas encore très populaire dans les potagers ce qui peut freiner la remise en pratique	Dû à une erreur, la diffusion de l'événement par mail s'est lancée trop tard, cela a retardé la communication. De plus, le créneau horaire du mercredi après-midi n'est finalement pas très évident pour rassembler du monde. Il y avait donc moins de monde que nous le souhaitions.		

Fiche Animation Education à l'Alimentation 1.2	“Les bonnes associations : du potager à l'assiette... le 9 juin de 14h30 à 16h30 ”
Objectifs opérationnels	<ul style="list-style-type: none"> - Informer sur les bonnes associations pour un potager au naturel - Proposer un moment d'échange autour de la nutrition et la santé - Faire connaître des alternatives aux protéines animales - Informer sur le jardin du Rocher Coupé
Publics concernés	<ul style="list-style-type: none"> - Tout public
Effectif	<ul style="list-style-type: none"> - 10 personnes plus les animatrices (Emmanuelle Judeaux, Marie Thérèse Gagnier, Emeline Ducloyer) sur réservation
Lieu et durée	<ul style="list-style-type: none"> - 2h au jardin du Rocher coupé à Fougères
Description de l'animation	<ul style="list-style-type: none"> ● 14h30 à 14h45 : Accueil des participants ● 14h45 à 15h30 : plantation de l'association des 3 soeurs (maïs, haricots et courges), discussion sur les techniques de potager au naturel ● 15h30 à 16h : Jeu sur les associations dans l'assiette : regrouper des photos d'aliments entre eux pour composer les associations permettant d'avoir les nutriments essentiels et échanges sur le sujet ● 16h : Bilan, départ
Ressources mobilisées	<ul style="list-style-type: none"> - Humains : 3 animatrices Marie Thérèse Gagnier, Emmanuelle Judeaux, Emeline Ducloyer) - Matériels : des plants (maïs, courges et haricots), du matériels de jardinages, photos plastifiés pour le jeu, jus de pommes, torchons, bouteilles d'eau, gel hydroalcoolique
Posture	Informateur, Accompagnateur
Critères d'évaluations	Quantitatifs : nombre de participants et nombre de participants “actifs” (qui ont jardinés) Qualitatifs : l'intérêt des participants, ce qu'ils ont retenus : jeu des images
Partenaires	Association Calendula

Bilan de l'animation "Les aromates en fête dans nos assiettes" - 22 mai 2021 en partenariat avec l'association Prend en de la Graine !

Animatrices : Marie-Thérèse Gasnier, Françoise Dussart et Emeline Ducloyer

Nombres de participant.e.s : 22 personnes séparés en deux groupes (covid)

Résumés :

Nous nous sommes retrouvés quelques temps avant (Françoise et Emeline) pour installer les tables et le matériel nécessaires au bon déroulement de l'animation. Néanmoins, nous n'avons pas réussi à installer le barnum à deux. Françoise avait préalablement ramassé des aromates pour les laver chez elle et pouvoir les cuisiner.

Françoise à débuté l'animation par la présentation des différentes plantes aromatiques dans le jardin partagés de St Brice en Coglès, les personnes ont pu les identifier et les sentir, c'était un temps d'échanges où l'animatrice était attentive à répondre aux interrogations de chacun. Il y avait des espèces connues tels que le thym, l'origan, la menthe mais également des espèces qui l'étaient moins que les personnes ont découvertes comme la sauge ananas.

Un peu plus tard, il y a eu la visite des jardins et les discussions se sont ouvertes plus globalement à la flore environnante et aux techniques de jardinage au naturel.

Ensuite, compte tenu du nombre de personnes qui était plus important que prévu, nous avons tenté de séparer le groupe en deux pour passer sur les deux animations qui sont la conception de pestos, d'huiles aromatiques et de tisanes et le jeu de dégustation produits locaux vs produits industriels. Seulement, les participants étaient plus intrigués par la conception des produits alors cela n'a pas pris la forme escomptée. Toutefois, ils venaient petit groupe par petit groupe participer à la deuxième animation.

L'ambiance globale qui se dégageait était très agréable et nous avons eu beaucoup de retour positif de l'animation. Également de la part des partenaires : l'association Prend en de la graine !

	Présenter les différentes plantes aromatiques au jardin	Faire découvrir quelques plantes sauvages	Faire connaître des recettes simples et riches en nutriments	Sensibiliser aux produits locaux (animation dégustation)
Les +	<p>Le jardin a beaucoup de plantes aromatiques différentes notamment des espèces moins connues.</p> <p>Les personnes pouvaient arracher quelques feuilles pour les frictionner, les sentir et les identifier visuellement.</p> <p>Les participants pouvaient poser des questions librement.</p>	<p>Le jardin partagé est cultivé avec des techniques de jardinage au naturel et donc ne supprime pas automatiquement toutes les plantes sauvages qui s'y trouvent. Nous avons donc pu observer des orties, du plantain... Des plantes facilement reconnaissables et que l'on trouve facilement.</p>	<p>Un grand nombre de plantes étaient disponibles pour cuisiner toutes sortes de pesto et huiles aromatiques.</p> <p>Les participants pouvaient mélanger les plantes qu'ils souhaitaient il n'y avait pas de recette à suivre "à la lettre", cela permettait d'exprimer sa créativité, prendre confiance dans sa manière de cuisiner. Certaines personnes ont même pu montrer des recettes de leur pays.</p> <p>Les pestos et huiles aromatiques sont des recettes où les plantes sont intégrées crues cela permet de garder tous les nutriments de la plante.</p> <p>Les feuilles et crayons à disposition ont permis que les personnes notent les différentes</p>	<p>Les gens avaient du temps pour participer à l'animation</p>

			recettes qui ont été créées pour facilement les refaire chez elles.	
Les -	Les personnes sont arrivés petit à petit et n'ont pas pu tout voir. Le groupe étant assez nombreux et la disposition du jardin ont empêché certaines personnes de pouvoir suivre et écouter convenablement.		Tout le monde n'a pas pu ramener un pot chez soi.	Le fait qu'il y ait eu deux animations au même moment, cela a fait perdre de l'intérêt pour la dégustation.

Fiche Animation Education à l'Alimentation 1.1	“Découverte des plantes aromatiques le 22 mai de 10h à 12h”
Objectifs opérationnels	<ul style="list-style-type: none"> - Présenter les différentes plantes aromatiques au jardin - Faire découvrir quelques plantes sauvages - Faire connaître des recettes simples et riches en nutriments - Sensibiliser aux produits locaux - Sensibiliser aux jardins partagés
Publics concernés	- Tout public
Effectif	- 20 personnes (covid) dont 3 animatrices (Marie Thérèse Gagnier, Françoise Dussart et Emeline Ducloyer)
Lieu et durée	<ul style="list-style-type: none"> - Au jardin partagé de St Brice en Coglès Prends en de la Graine ! - 2h

Description de l'animation	<ul style="list-style-type: none"> ● <u>10h à 10h15</u> : Accueil des participants ● <u>10h15 à 11h</u> : Visites du jardin, présentation et cueillettes des aromates. ● <u>11h à 12h</u> : Préparation des huiles, pestos et tisanes tous ensemble
Ressources mobilisées (humains, matériels, financiers)	<ul style="list-style-type: none"> - Humains : 3 animatrices (2 référentes jardin partagés, 1 stagiaire REEPF) - Matériels : Vaisselles (tasses, cuillères, casseroles, réchaud, bocaux, ciseaux (hachoir)), ingrédients (sel, poivre, ails, huiles d'olives, pignon, pain), livres d'information sur les plantes aromatiques, crayon, papier et support (pour que les personnes puissent écrire les informations, les recettes etc...) + gel hydroalcoolique, barnum, table.
Posture de l'animateur.ice	Accompagnateur, Informateur
Critères d'évaluation	Quantitatifs : nombre de participants Qualitatifs :
Partenaires	Jardin partagé de St Brice en Coglès "Prend en de la Graine !"

		Plutôt VRAI	Plutôt FAUX
1	Je dis souvent oui, alors que je voudrais dire non		
2	Je défends mes droits, sans empiéter sur ceux des autres		
3	Je préfère dissimuler ce que je pense ou ressens, si je ne connais pas bien la personne		
4	Je suis plutôt autoritaire et décidé		
5	Il est en général plus facile et habile d'agir par personne interposée que directement		
6	Je ne crains pas de critiquer et de dire aux gens ce que je pense		
7	Je n'ose pas refuser certaines tâches qui manifestement ne relèvent pas de mes attributions		
8	Je ne crains pas de donner mon opinion, même en face d'interlocuteurs hostiles		
9	Quand il y a un débat, je préfère me tenir en retrait pour voir comment cela va tourner		
10	On me reproche parfois d'avoir l'esprit de contradiction		
11	J'ai du mal à écouter les autres		
12	Je m'arrange pour être dans les secrets des dieux ; cela m'a bien rendu service		
13	On me considère en général comme assez malin et habile dans les relations		
14	J'entretiens avec les autres des rapports fondés sur la confiance plutôt que sur la domination ou le calcul		
15	Je préfère ne pas demander de l'aide à un collègue ; il risquerait de penser que je ne suis pas compétent		
16	Je suis timide et je me sens bloqué dès que je dois réaliser une action inhabituelle		
17	On me dit « soupe au lait » ; je m'énerve et cela fait rire les autres		

18	Je suis à l'aise dans les contacts de face à face		
19	Je joue assez souvent la comédie : comment faire autrement pour arriver à ses fins ?		
20	Je suis bavard et je coupe la parole aux autres sans m'en rendre compte à temps		
21	J'ai de l'ambition et je suis prêt à faire ce qu'il faut pour arriver		
22	Je sais en général qui il faut voir et quand il faut le voir : c'est important pour réussir		
23	En cas de désaccord, je recherche les compromis réalistes sur la base des intérêts mutuels		
24	Je préfère « jouer cartes sur table »		
25	J'ai tendance à remettre à plus tard ce que je dois faire		
26	Je laisse souvent un travail en train sans le terminer		
27	En général, je me présente tel que je suis, sans dissimuler mes sentiments		
28	Il en faut beaucoup pour m'intimider		
29	Faire peur aux autres est souvent un bon moyen de prendre du pouvoir		
30	Quand je me suis fait avoir une fois, je sais prendre ma revanche à l'occasion		
31	Pour critiquer quelqu'un, il est efficace de lui reprocher de ne pas suivre ses propres principes. Il est forcément d'accord.		
32	Je sais tirer parti du système : je suis débrouillard		
33	Je suis capable d'être moi-même, tout en continuant d'être accepté socialement		
34	Quand je ne suis pas d'accord, j'ose le dire sans passion et je me fais entendre		
35	J'ai le souci de ne pas importuner les autres		
36	J'ai du mal à prendre parti et à choisir		
37	Je n'aime pas être la seule personne de mon avis dans un groupe : dans ce cas, je préfère me taire		
38	Je n'ai pas peur de parler en public		
39	La vie n'est que rapports de forces et lutte		
40	Je n'ai pas peur de relever des défis dangereux et risqués		
41	Créer des conflits peut être plus efficace que réduire les tensions		
42	Jouer la franchise est un bon moyen pour mettre en confiance		
43	Je sais écouter et je ne coupe pas la parole		
44	Je mène jusqu'au bout ce que j'ai décidé de faire		
45	Je n'ai pas peur d'exprimer mes sentiments tels que je les ressens		
46	Je sais bien faire adhérer les gens et les amener à mes idées		
47	Flatter tout un chacun reste encore un bon moyen d'obtenir ce que l'on veut		
48	J'ai du mal à maîtriser mon temps de parole		
49	Je sais manier l'ironie mordante		



50	Je suis serviable et facile à vivre ; parfois même je me fais un peu exploiter		
51	J'aime mieux observer que participer		
52	Je préfère être dans les coulisses qu'au premier rang		
53	Je ne pense pas que la manipulation soit une solution efficace		
54	Il ne faut pas annoncer trop vite ses intentions, c'est maladroit		
55	Je choque souvent les gens par mes propos		
56	Je préfère être loup qu'agneau		
57	Manipuler les autres est souvent le seul moyen pratique pour obtenir ce que l'on veut		
58	Je sais en général protester avec efficacité, sans agressivité excessive		
59	Je trouve que les problèmes ne peuvent être vraiment résolus sans en chercher les causes profondes		
60	Je n'aime pas me faire mal voir		

Guide pour interpréter le test PAMA

d'après CHALVIN (« l'affirmation de soi »)

P comme Passif	A comme Agressif	M comme Manipulateur	A comme Assertif
Comportement passif, d'évitement	Autoritaire, faisant autorité	Manipulation, stratégie indirecte, avance cachée	Sans anxiété, honnêteté radicale (sur les faits), construit en réaction à passif, agressif, manipulation
Les aspects positifs - analyse - en retrait - observateur.trice - recul	Les aspects positifs - leadership - énergie - force qui émane	Les aspects positifs - diplomate - négociateur.trice	Les aspects positifs - recul - à l'écoute - juste
Les aspects négatifs - faible - fuite du conflit - dé-responsabilisé.e	Les aspects négatifs - autoritaire - fait peur	Les aspects négatifs - dissimulateur.trice - faux	Les aspects négatifs - « gentil.le » - manipulation « douce »

IMPACT sur le style de Management :

Relationnel fort  relationnel faible	Communication ++ PARTICIPATIF gentil organisateur	juste recherche d'équilibre feed-back sur adhésion à la tâche CATALYSEUR devrait parfois être plus participatif ou directif ou délégatif feed-back sur efficacité
	Équipe autonome DELEGATIF Où est le pilote ? Y a-t-il un pilote ?	Leader rassurant DIRECTIF autoritaire tyrannique
	Objectif centré sur la relation 	objectif centré sur l'action

