

La mobilisation des bénévoles dans l'EEDD : le cas de Trièves Transition Écologie



Étudiant : David Gamberini
Tuteur pédagogique : Abdelkader Guerdane
Tutrice de stage : Florence Ghestem

Rapport de stage individuel en milieu professionnel

Remerciements	4
Introduction	5
Partie 1 : CONTEXTE	6
Le Trièves, une forte cohérence territoriale	6
Berceau d'un milieu associatif fort	6
Vous avez dit bénévoles ?	7
“La mobilisation des bénévoles dans l'EEDD : le cas de Trièves Transitions Écologie”	7
Qu'est-ce que Trièves Transitions Écologie ?	8
Les origines :	8
Histoire d'une des premières foires bio de France :	9
Les actions de l'association	9
L'équipe de Trièves Transition Ecologie	9
Gouvernance et instances décisionnelles	10
- Le comité de pilotage de Quelle Foire ! :	10
Le groupe Trièves Terre nourricière :	10
Le groupe solaire	11
Le groupe Quelle foire !	11
PARTIE 2 Mes missions, analyse d'une méthodologie de travail	13
Une enquête conscientisante	13
La mobilisation des acteurs :	14
Co-construction, bénévolat et programmation	14
Se professionnaliser pour accompagner	15
Planifier et ajuster le projet collectif	15
Au plus près des besoins des personnes qui habitent le territoire	16
Le partenariat, un état d'esprit chez TTE	17
Un partenariat avec radio dragon !	17
Stratégie	18
- groupes de travail	18
- Point régulier	18
- répartition du travail	18
PARTIE 3 : Résultats obtenus, analyse et perspectives	18

Freins et leviers et solutions trouvées	18
- temps d'engagement nécessaire par rapport à des objectifs	18
- les compétences demandées aux bénévoles	19
Moyens disponibles	19
les limites du travail bénévole	19
PARTIE 4 : MA POSTURE PROFESSIONNELLE	21
Résultats obtenus, Analyses et perspectives	21
Une première moitié de stage confiné...	21
Acquisition de compétences	22
Le travail en autonomie	22
Des outils pour fonctionner ensemble malgré la distanciation	22
Visio-conférence et téléconférence :	23
Limites personnelles :	23
Bibliographie :	24

Annexe 1 : Programme de Quelle foire !

Annexe 2 : Affiche Quelle foire !

Annexe 2 : Synthèse enquête conscientisante

Annexe 3 : Questionnaire entretien semi-directif

Annexe 5 : Budget prévisionnel de Quelle foire

Remerciements

Merci,

à Trièves Transitions Écologie !

Claude Didier et Anne Parlange pour m'avoir accueilli dans cette période chaotique poste-confinement et pour leur soutien et les conseils apportés dans l'organisation de la foire !

à Florence Ghestem, pour la confiance accordée, précieuse, et son soutien sans faille durant mon parcours au sein de l'association.

À Anne Gallet, pour le travail dans la dernière ligne droite avant la sortie du programme de la foire.

À Gérard Leras, infatigable spécialiste des questions foncières et engagé sur tous les fronts.

À Mathilde Huguenin, pour m'avoir aidé à m'insérer dans Trièves Transitions Ecologie

À Hélène Gonzales et Régis Convert pour l'accueil chaleureux et le soutien apporté dans ce projet.

À Lyselotte Syberg, Rémy Bacher, Anaïs Bouikhsaine, Marylise Avenas, Daniel More et l'ensemble de bénévoles de Trièves Transitions Ecologie, sans qui rien n'est possible et qui apportent énergie positive et soutien.

À Radio Dragon !

à Charlotte Rastello, Céline Tritz, Claude Louis Férrand alias "Clif", Aude Lapresté, Marc Koninckx et l'ensemble des bénévoles de la radio pour leur accueil, leur présence au quotidien, précieuse pour l'organisation de cette foire, et pour m'avoir fait une place au sein de leurs locaux. Merci !

À l'institut Agro !

Un immense merci à cette promo d'étudiant.es CEEDDR et à l'ensemble des formateur.rices de la licence pour tous ces moments de partage et d'apprentissage.

Et enfin, merci à Abdelkader Guerdane, pour sa disponibilité, son accompagnement et ses encouragements qui ont été déterminants dans le déroulé du stage.

Introduction

Les acteurs de l'EEDD, principalement du milieu associatif, développent de nombreuses dynamiques impulsées par des bénévoles souhaitant répondre du mieux possible aux enjeux de nos sociétés, aux imaginaires en construction dans un monde en devenir perpétuel.

L'éducation à l'environnement et/ou au développement durable mobilise des acteurs variés dans et en dehors du milieu scolaire parmi lesquels figurent des associations, des entreprises, des collectivités territoriales et des institutions (para)publiques. Ces parties prenantes travaillent ensemble et constituent un système d'acteurs dont les associations sont les moteurs. Il est aujourd'hui fragilisé par la redéfinition des liens avec les collectivités territoriales.

Une spécificité des associations loi 1901, est la gestion désintéressée faite par des bénévoles qui pilotent le projet associatif, soutenus parfois par des équipes salariées ou non. C'est le cas notamment dans le domaine de l'éducation à l'environnement.

La complémentarité et la convergence entre les bénévoles et les professionnels constituent une force et une garantie de gouvernance démocratique. Et la présence de nombreux bénévoles au sein des associations favorise le lien avec le territoire. C'est d'autant plus vrai pour TTE dont les actions sont conduites en grande majorité sans salarié. Dans le Trièves, dont le tissu associatif est très riche, de nombreuses associations ne reposent que sur des bénévoles.

A ce Trièves Transitions écologie fait figure d'exception dans le paysage associatif Français ou, dans les associations employeuses le travail bénévole représente "15 % du volume de travail des salariés de ces dernières" en moyenne (L.Reynaert, A.d'Isanto. Insee, 2016), tant le travail des bénévoles y tient une place importante

Ce mémoire met en exergue, à partir de l'exemple du fonctionnement de Trièves Transitions Ecologie, les aspects concrets de l'engagement bénévole face au fort besoin de professionnalisation du milieu de l'éducation à l'environnement et au développement durable (EEDD), donnant ainsi toute légitimité à la licence Coordination de projet en éducation à l'environnement et au développement durable CEEDDR qui forme des professionnel.les intervenant dans ce domaine.

Coordonner cette dynamique bénévole a été une grande partie de ma mission au sein de l'association pour la réalisation de "Quelle foire !", les acteur.rices intervenant sur la foire (intervenant.es, exposant.es, privés ou institutionnels), la logistique, la signalétique et la valorisation du travail de l'association.

Partie 1 : CONTEXTE

Le Trièves, une forte cohérence territoriale

Le Trièves est un territoire de moyenne montagne au sud de l'Isère dont le climat bénéficie de l'influence méditerranéenne. Il a l'aspect d'une cuvette, ceinte par le massif du Vercors à l'ouest (Grand Veymont, 2341m, et l'emblématique Mt Aiguille), le Dévoluy au sud-est (Obiou, 2789m) et tournée au nord vers l'agglomération grenobloise. Au sud, le Col de la Croix-Haute donne accès à la vallée du Buech, en direction de la Provence.

Isolé Géographiquement, Le Trièves est un territoire rural dans lequel les activités agricoles sont encore très développées (l'agriculture représente 14,5% des 1 301 établissements actifs sur le territoire. source: Communauté de communes du Trièves).



L'isolement du territoire en fait un atout pour des le développement d'un tourisme nature important mais saisonnier.

Berceau d'un milieu associatif fort

Au travers des activités qu'elles portent, des services qu'elles rendent, des événements qu'elles organisent, les associations portées par des bénévoles très actifs, sont indispensables à la vie du Trièves. La vitalité associative est indiscutablement constitutive

du développement du territoire.

Soucieux de la protection de cette environnement précieux et dans le contexte du changement climatique et des crises économique, sociale et environnementale, les enjeux pour le Trièves sont clairement d'être à la hauteur pour relever les défis des transitions.

Vous avez dit bénévoles ?

Être bénévoles, qu'est-ce que c'est ?

Définir le bénévolat est parfois un exercice difficile, il se conjugue avec l'univers du don. Pour certain bénévole, le bénévolat est un travail, pour d'autre, un acte militant; pour d'autres encore une occupation. Ce qui est certain, c'est qu'il participe à la production d'une société nouvelle construite sur la remise en question de la valeur travail et sur des solidarités nouvelles.

Issu du secteur sans but lucratif dans l'économie sociale, le bénévolat est une action librement consentie, sans rémunération et en direction de la communauté : "un travail pour l'honneur"(Ferrand-Bechmann.D,1991).

Il fait référence dans son origine à la bonne volonté, la bonté, la gratuité, le don. Ce qui est certain, c'est que le bénévole a toujours un projet, motivation de son action. Le bénévole est à l'origine de l'association, de sa transformation, car il est la raison d'être du statut associatif. Ceux ou celles qui constituent le socle, qui ont créé et qui soutiennent le projet de l'association dont ils et elles sont dépositaires. C'est ce qui rend leur mobilisation, un élément déterminant dans l'EEDD

<p>Le bénévolat en France c'est* :• 1 100 000 d'associations• 21,6 millions d'adhérents• 77,7 % de bénévoles réguliers• plus de 3 millions consacrent 2h/sem *Enquête « La France bénévole en 2017 de Recherches et Solidarités pour France Bénévolat</p>

“La mobilisation des bénévoles dans l'EEDD : le cas de Trièves Transitions Écologie”

Les associations d'éducation à l'environnement sont des organismes réunissant des personnes partageant un objet commun souvent tourné, directement ou indirectement, vers un changement de société. Elles rêvent les paysages de demain, nos imaginaires. Mettant, sur leur passage, des volontaires, salarié.es et sympathisant.es issu.es du militantisme, du bénévolat. Cette culture commune nous amène à participer activement à la reconnaissance et à la généralisation de l'éducation à l'environnement impulsée et conduite par des bénévoles au bénéfice "de valeurs éthiques qui y sont investies, des formes d'émancipation sociale qu'elles suggèrent [-] d'attentes d'un changement du vivre en société". (L.Laigle, 2019).

Le bénévolat associatif, qui se définit d'abord comme "une action libre sans rémunération pour la communauté " (Ferrand-Bechmann D. 2000), est un concept récent. Il s'est peu à peu dégagé des notions de philanthropie, d'entraide et de militantisme, pour s'affirmer à partir des années quatre-vingts comme l'expression dominante des implications non salariées dans les associations.(Demoustier, D, 2002)

Les bénévoles tiennent une place particulière dans un mouvement qui tend à se professionnaliser (N.Nahapétian et P.Frémeaux. 2018) face au fort taux d'administration des

associations qui participe à la recrudescence de l'engagement bénévole, du salariat et de la dimension humaine de nos structures associatives (Simonet.M, 2010).

Il convient de rappeler également que le niveau d'exigences augmente de part et d'autre. Soumises à une réglementation complexe, les associations doivent pouvoir compter sur des bénévoles compétents, capables d'assumer par exemple le rôle de dirigeant, particulièrement lorsqu'il y a des salariés dans la structure. Côté bénévoles, l'exigence augmente également : l'individu est davantage conscient aujourd'hui de la valeur du temps, de ses propres valeurs, de ses compétences et de ses besoins.

Sans ce socle bénévole, la structure prend la logique d'une entreprise ou bien disparaît.

Qu'est-ce que Trièves Transitions Écologie ?

Les origines :

L'association s'est construite autour de l'organisation de la "Foire bio", historiquement organisée par Terre Vivante et l'Office de tourisme du canton de Mens, de 1997 à 2011 . En 2012 est organisée la première foire sur le thème de la transition. L'association Trièves en Transition, dissoute aujourd'hui, a soutenu cette édition.

Issue d'une longue suite de rebondissements structurels, Trièves Transitions Écologie, d'abord Esprit Trièves, est créé en 2013 pour pouvoir répondre aux différents enjeux du territoire en terme de développement économique (éco-tourisme, agriculture, transport..), de lien social et d'environnement. Avec notamment la réponse à un appel à projet sur la charte forestière qui conduira à l'organisation des premières conférences thématiques et de l'édition sur le thème "*Bois et forêt dans la transition*" en 2014 . L'association répond ainsi à un besoin de vulgarisation et de dialogue entre les acteurs du territoire et les habitants. Trièves Transitions Écologie fut créée volontairement avec un objet large pour pouvoir porter des projets qui pallient les déficits des services de l'Etat sur les thématiques sociale et environnementale . Elle reprend le flambeau de l'organisation de la foire nommée "Quelle foire !" sous le format que nous connaissons aujourd'hui et qui fait l'identité de cet événement annuel.

Trièves Transitions Écologie a vocation à engager les habitants dans une transformation écologique et sociale de leur territoire, collective et durable, en mêlant engagement, convivialité et bonne humeur !

Il est à noter que si les actions de TTE ressemblent fort aux autres associations de l'EEDD, TTE s'est construite tardivement comparativement au reste du mouvement qui s'est formé dans les années 1990-2000, en France, où "Pendant cette période, des associations se sont structurées dans de nombreux domaines d'animation." (Henri Labbé, 2011)

Histoire d'une des premières foires bio de France :

Pour le Trièves , c'est l'installation de Terre Vivante, maison d'édition et centre d'écologie pratique, à Mens en 1994, qui a fortement contribué au rayonnement et à l'engagement écologique de la région. Avec l'Office de tourisme du Canton de Mens ils lancent une foire bio en 1997, sur le modèle de la foire de Rouffach (1982), qui est rapidement devenue une institution à Mens.

L'objectif était de faire se rencontrer producteurs et consommateurs. La foire, installée dans les rues de Mens, a attiré dès le début un grand nombre de visiteurs et a été un élément majeur pour le développement de l'écologie sur le territoire.

Au bout d'un certain temps, au regard de l'essoufflement de la foire, Terre Vivante et les co-organisateurs de la Foire Bio, ont désiré renouveler la forme et le contenu de l'événement pour rester en phase avec la dynamique du territoire autour de la transition écologique. Ainsi en 2012, la thématique de la Transition a émergé de façon naturelle pour montrer les démarches de ce concept dans le Trièves, sensibiliser largement à cet enjeu et souder la population en fêtant localement la Transition en marche.

Fondée à l'initiative de Pierre Bertrand (ancien président de Drac Nature et de Terre vivante) et de Jeremy Light (co-fondateur du Centre for Alternative Technologies, au Pays de Galles), l'association Trièves en transition, dissoute aujourd'hui, a soutenu cette édition.

Reprise par l'association Esprit Trièves en 2013, la foire bio est devenue Quelle foire ! avec pour thème les « mobilités », allant au-delà du seul grand marché d'exposants. Aujourd'hui, la foire regroupe davantage de visites et rencontres d'acteurs du territoire, davantage de conférences et d'animations, un marché des exposants le dimanche seulement, passé le samedi sur l'édition 2020 (Annexe 1) .

Les actions de l'association

Fondée sur l'organisation de Quelle foire !, l'association s'est consolidée et développe depuis 2018 de nombreux projets en lien avec ses valeurs, et par la même, s'est divisée en cellules de travail interconnectées dont les actions sont évoquées dans la description des groupes.

L'équipe de Trièves Transition Ecologie

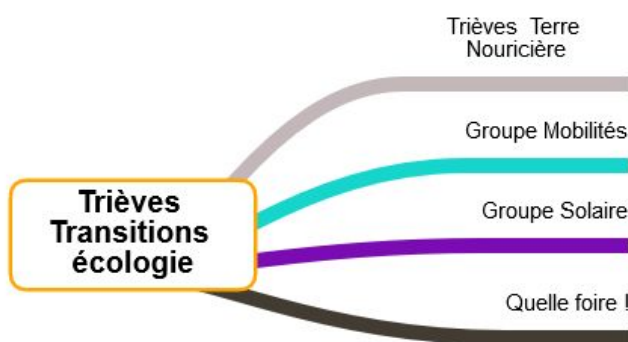
Formée en grande partie de bénévoles Trièves Transitions Écologie est composée de divers groupes de travail thématiques et de plusieurs instances décisionnelles.

Gouvernance et instances décisionnelles

Si l'association se dit avoir une gouvernance collégiale, elle s'est toutefois dotée d'organes décisionnels exposés ci-dessous :

Pour l'ensemble des prises de décision déterminantes dans l'organisation de la foire, j'ai du me reposer sur le comité de pilotage

- Le comité de pilotage de Quelle Foire ! :



un organe à géométrie variable à mesure que l'événement se structure. La décision du thème de la prochaine foire est obtenue dans ce cadre, au regard des actualités, enjeux à clarifier, invités potentiels. Il se décline en commissions qui prennent en charge les différents axes de travail à même de réaliser un événement abouti : communication, marché des exposant.es, conférences, visites de sites, ...

. (Annex 1/)

Un groupe Agriculture et alimentation (Ou Trièves Terre Nouricière) et un groupe solaire, se sont rajoutés avec l'existence ponctuelle d'un groupe sur les mobilités, venant compléter à l'occasion l'organisation d'une journée sur ce thème impulsé par un.e des membres de l'association. Chaque groupe étant interconnecté autant par les membres qu'il partage que les projets qu'il rassemble, telle Quelle foire ! qui réclame le concours de nombreu.euses bénévoles particulièrement sur le temps de la foire mais aussi dans sa préparation.

Le groupe Trièves Terre nourricière :

Le groupe animé par Rémy Bacher, ancien agriculteur, est centré autour des thématiques agricoles et réalise un travail de vulgarisation de la réalité de ce monde au travers d'expositions ou de rencontres et visites d'exploitation.

Ce groupe s'insère dans l'événement avec la présentation cette année d'une exposition sur le thème de l'élevage réaliser auprès de paysans.nes du Trièves et la présence de la précédente exposition produite; "du grain au pain".

Le groupe solaire

Créé par Jérémy Light, le groupe fait découvrir différentes facettes de l'énergie solaire auprès du public et notamment des scolaires avec qui il anime la construction de paraboles solaires. L'équipe est pour cela investie au sein de Bombyx (partenaire de TTE) où il occupe un espace dédié à la fabrication de fours, paraboles, séchoirs et autres fabrications utilisant le soleil comme énergie. Le groupe sera notamment présent sur la foire avec un stand dédié aux paraboles solaires

Le groupe Quelle foire !

Composé des différents sous-groupes détaillés dans le schéma suivant, le groupe organisateur de "Quelle foire !" est divisé en fonction des différentes tâches et fonctions à assurer. Il est formé en grande partie de bénévoles. Seul le travail de graphisme (réalisation de documents écrits, actualisation du site internet) est une fonction assurée par un.e professionnel.le. Une personne supplémentaire est cette année en charge de la communication.

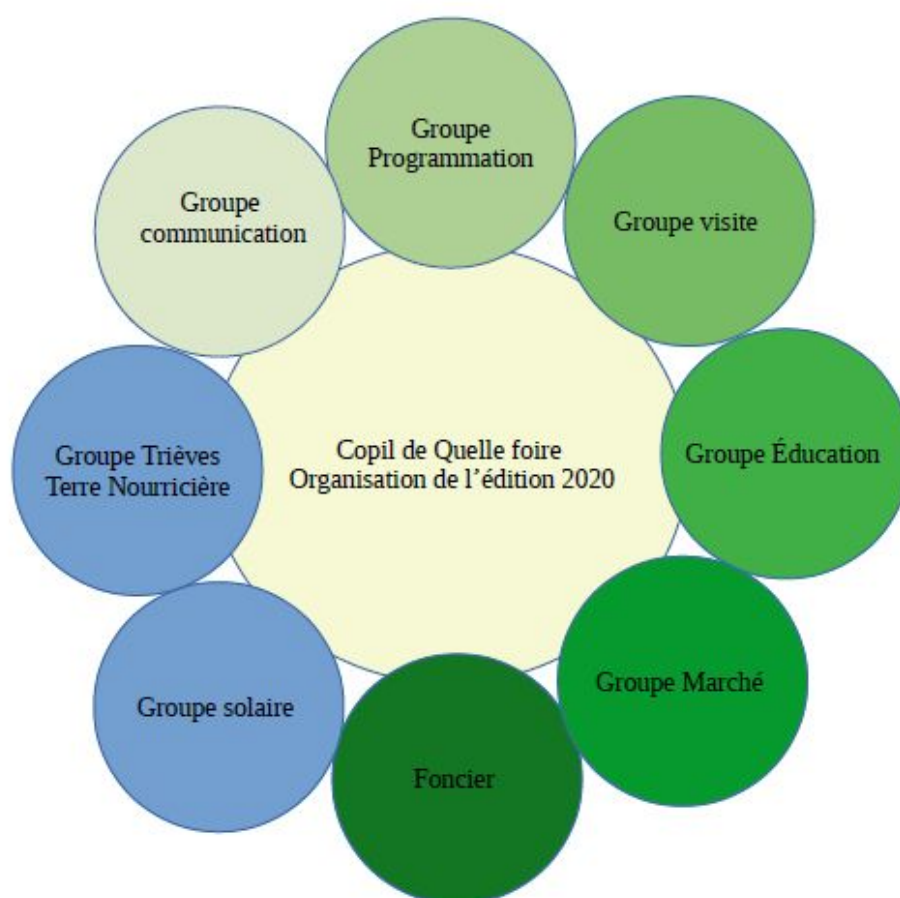
Cette réalisation collective engage les membres dans la longueur/durée, conditionne le rythme des échanges, d'année en année entre les différent.es membres puisque la foire constitue le principal temps fort de l'association où elle canalise le plus de personnes

Pourquoi une description aussi complète de la structure me diriez-vous ? Et bien c'est qu'elle a une importance primordiale dans la conduite du projet. L'association a l'habitude de fonctionner ainsi dans l'organisation de Quelle foire ! Ce cadre fixé par l'association était difficilement flexible et dans le contexte de mon stage, il m'a fallu intégrer la logique de fonctionnement de l'association.

Ce fonctionnement a hérité des années d'expérience des bénévoles historiques de l'organisation de Quelle foire !



¹Le schéma ci-dessous illustre comment les différents groupes fonctionnent, ceux en vert émanant directement de l'organisation de l'association et ceux en bleu ayant un pied dedans, mais développant avant tout les autres activités de TTE. Ceux en vert ont une existence annuelle et sont reformés chaque année. Le foncier faisant exception car surtout porté par Gérard Leras, spécialiste des question foncières.



¹ Schéma de l'organisation de la foire, source : Auteur

PARTIE 2 Mes missions, analyse d'une méthodologie de travail

Fonctionner avec tous.tes : ma place par rapport au bénévoles

Une enquête conscientisante

Dans le contexte du confinement, il m'était impossible de rencontrer physiquement les bénévoles avec lesquels j'allais travailler. J'ai proposé à Mathilde, ma tutrice à ce moment du stage de mener une série d'entretiens semi-directifs. Chose que j'ai pu préparer avec elle. Quelque part, je pensais que nouer des rapports "humains" m'aiderait dans ma mission.

Mes entretiens portaient sur un certain nombre de thèmes qui tournaient autour de l'image que pouvaient avoir les bénévoles de la transition, selon leurs propres mots et des raisons pour lesquelles ils étaient investis. J'avais pour cela prévu un protocole parce que je cherchais des informations précises tout en cherchant à faciliter l'expression propre de l'individu sans qu'il ne se sente enfermé dans des questions.

l'enquête visait un triple objectif : **M'insérer dans l'association** en qualité de stagiaire à distance dans ce contexte particulier en créant du lien avec les bénévoles avec lesquels je serai amené à partager l'organisation de « Quelle foire » (événement couvrant l'ensemble des facettes de la transition écologique sur un territoire environnement, agriculture, développement économique local, lien social, énergies, mobilité...);

connaître l'association de l'intérieur et pouvoir identifier les freins qu'elle connaît, et les leviers possibles dans la finalité de mobiliser les bénévoles de la meilleure manière possible. Cette enquête se voulait également **un recueil de représentations** sur les visions que les membres de l'association ont de « l'écologie » et de « la transition ».

Par la suite, cette série d'entretiens a grandement influencé ma pratique de coordination et les relations que j'ai pu nouer avec les bénévoles dans la construction du projet ainsi que dans ma compréhension de la problématique qui anime la mobilisation des bénévoles dans un cadre associatif, et spécifiquement dans celui de Trièves Transitions Ecologie.

La mobilisation des acteurs :

Pour coordonner un projet collectif, il est important de bien rester dans la même idée définie avec l'ensemble de ses concepteurs. Pour cela, il faut sans cesse solliciter l'avis du groupe de projet mais aussi les parties prenantes de la foire et notamment les partenaires intervenant sur l'événement.

Le programme de cette année est le fruit d'une étroite collaboration avec Terre Vivant

Les résultats des actions et outils mis en œuvres montrent bien que les rencontres physiques et la discussion orale sont encore les modes de communication les plus efficaces pour saisir les représentations de chacun à l'instar des moyens informatiques.

Pour mobiliser les acteurs, il apparaît, à travers ce stage, important de confier des responsabilités à chacun. En effet, l'implication des acteurs s'accroît quand une tâche leur est déléguée et l'exemple de la mission de référent en témoigne.

Co-construction, bénévolat et programmation

Ma place au sein de l'organisation de Quelle foire ! par rapport aux différents groupes bénévoles était d'être au carrefour de tous les groupes de travail, me permettant d'avoir une vision d'ensemble de l'avancée des différents projet.

Je tenais une place toute particulière dans les groupes présentés en vert dans le schéma de l'organisation de la foire, ces derniers ayant un lien direct avec la tenue de l'événement. et plus particulièrement avec le Copil et le groupe programmation en charge de la réalisation de la foire. Réalisant ainsi de nombreux aller-retour entre les groupes de travail.

Le programme que vous pouvez lire (Annexe 1) est le fruit d'un important travail de co-construction de ce projet avec l'équipe de TTE et est l'expression de ce que nous voulions transmettre durant cette foire. Usant d'heures de réunions, de concertation entre nous, avec les partenaires et acteur.trices du territoire tout en essayant de répondre au mieux aux enjeux actuels.

Dans l'idée d'un fonctionnement démocratique de l'association et pour être au plus proche des envies de chacun dans ce projet collectif, très peu de décisions ont été prises seul. le programme devant être à l'image de ce que le groupe avait envie de porter. Ma place étant de permettre l'expression de chacun.es dans la construction de la foire.

Pour ce faire, une présence dans les différents groupes projet (Trièves Terre Nourricière, Solaire, Éducation, ...) était nécessaire sans pour autant en assurer tous les aspects. La logique de groupe autonome étant assez présente chez TTE. J'assurais un rôle central entre les différents groupes projet pour en avoir une vision holistique. Chaque Groupe étant en charge d'une des parties de la foire.

Se professionnaliser pour accompagner

Accompagner TTE dans le projet de la foire a nécessité des compétences particulières, et notamment dans l'animation de réunions d'un groupe qui a déjà bien l'habitude de fonctionner ensemble et duquel il est difficile de changer les pratiques. Ce fut l'occasion de consolider l'animation de réunions afin de permettre l'expression de chacun dans la prise de décision. Cela prend toute son importance dans un projet porté par des bénévoles. Rôle dans lequel j'ai été accompagné par Mathilde me faisant bénéficier de ses expériences précédentes.

Planifier et ajuster le projet collectif

Rôle des groupes programmation, marché et copil de la foire qui constituent le coeur de l'organisation de l'événement : Durant toute la durée de ma mission, j'ai eu la plupart de mes réunions avec ce noyau de bénévoles constitués de Claude, Mathilde, Marylise, Gérard, Lyselotte, Florence, souvent suivie d'une rencontre avec le groupe en charge du marché des exposants.

Au plus près des besoins des personnes qui habitent le territoire

C'est en s'appuyant sur les besoins des habitants exprimés ou perçus. Par exemple davantage de bio et de local dans la restauration collective ; diminuer la facture énergétique de la population la plus précaire, jusqu'à présent non bénéficiaire du programme de rénovation thermique (TEPOS) ; transports collectifs à la demande ...

Pour construire Quelle foire ! , TTE s'appuie sur le tissu associatif, les collectivités et les habitants de Mens. En valorisant les initiatives individuelles ou collectives des acteurs du trièves allant dans le sens des Transitions, Quelle foire ! se veut une vitrine de l'émergence de nombreuses initiatives citoyennes locales et voisines qui inspirent ce projet.

Les habitant.es sont en effet le moteur essentiel pour développer les actions de protection, de gestion des richesses naturelles et paysagères, pour mettre en valeur et animer le patrimoine culturel, pour soutenir et porter les activités économiques et sociales, pour prendre part aux actions d'accueil, de sensibilisation et d'information.

Dans ces initiatives concrètes, ils font valoir leur droit d'exprimer ce qui les rattache à leur territoire, le Trièves. Ce qui conditionne leur devenir en société et revendique de faire entendre leur voix, parfois leurs désaccords, sur des manières d'organiser et de produire qui restreignent leurs possibilités de contribuer à la transformation de leurs milieux et de leurs modes de vie. "Ils prennent l'initiative d'expérimenter, donnant à l'expérimentation technique une vocation sociale, aux nouvelles formes d'association économique une finalité écologique, misant sur les dynamiques d'action collective pour joindre social et écologie" (L.Laigle, 2015)

C'est aussi cette dimension de co-construction avec les acteurs locaux qui donne sa légitimité à la foire.

“La meilleure façon de traiter les questions d’environnement est d’assurer la participation de tous les citoyens concernés, au niveau qui convient. Au niveau national, chaque individu doit avoir dûment accès aux informations relatives à l’environnement que détiennent les autorités publiques [-] et avoir la possibilité de participer aux processus de décision.” (Principe n°10 déclaration de Rio, 1992).

Le partenariat, un état d'esprit chez TTE

Un projet d'éducation à l'environnement regroupe généralement des partenaires de plusieurs types (financier, technique, logistique, ...) et Quelle foire ne déroge pas à la règle ! C'est aussi une intention de la foire qui est de faire se rencontrer et travailler ensemble des acteurs, ce qui a conduit la métropole de Grenoble et la communauté de communes du trièves et le département de l'Isère à coopérer et signer un contrat de réciprocité territoriale en 2018 (contrat de réciprocité avec Grenoble Alpes Métropole et le département ; contrat de transition écologique avec Grenoble Alpes Métropole). C'est aussi le moment pour de nombreuses associations qui agissent dans le champ de l'EEDD de se rencontrer. Installer ce climat de dialogue et de co-construction a toujours permis à TTE d'enrichir "Quelle foire". Et il est toujours possible d'insuffler un peu de réciprocité dans un partenariat.

Les relations partenariales faisant partie intégrante de mes missions, cette édition est tout particulièrement importante que chacune des structures a été impactée par la crise sanitaire. Donc construire, dans l'inconnue de l'évolution de la situation, nécessite un niveau de confiance mutuelle assez élevé, ajouté aux changements de municipalité et de communauté de communes.

Cette année a été l'occasion de renforcer les liens avec les structures locales, de faire connaissance avec la nouvelle municipalité et l'occasion de nouvelles collaborations avec notamment Radio dragon qui a hébergé mon bureau, l'association ne disposant pas de locaux. Ou encore le collectif Terre Eau En Trièves (TEET), le laboratoire trajectories, la fondation Ekibio et les débuts d'une collaboration avec Mixage (espace de vie sociale).

Ce fonctionnement en réseau permet de pallier certaines carences de l'association allant chercher certaines compétences ou contenus chez d'autres structures du territoire ou d'ailleurs

Un partenariat avec radio dragon !

TTE ne possédant pas de local, un partenariat a été créé entre les deux structures pour que je puisse avoir un espace de travail identifié. C'est en travaillant au sein de leurs locaux que nous nous sommes aperçus de ce que pouvait apporter la radio à TTE.

En tant que média premièrement, mais aussi en tant que partenaire technique dans le montage de projets sonores comme un podcast mémoire audio des pratiques agricoles Triévoise, par le prêt et la formation pour du matériel comme les micro "ZOOM". ces derniers pour servir à réaliser les interviews utilisés dans la création de l'exposition du groupe Trièves Terre Nourricière; ou encore pour le montage d'un jingle pour Quelle foire.

Stratégie

- groupes de travail

Afin d'optimiser le travail des bénévoles dans l'organisation, la division en groupes de travail permet d'éviter une certaine "infobésité". La foire étant composée de divers animations, cela permet à chaque groupe de se concentrer dans la réalisation aboutie de la partie prise en charge. Chacun des groupes ayant un pied dans le groupe plus central qui pilote l'événement.

- Point régulier

Les groupes sont amenés à se réunir régulièrement en fonction du planning de tâches à réaliser. Amenant des pics d'activité et permettant à chacun de se mettre à jour des avancées individuelles dans ce projet collectif.

Une réunion en grand Groupe copil avait lieu pour pouvoir faire le liens avec tout les groupe du projet et décider des grandes actions à mener sur la quinzaine de jours suivant.

Des point plus espacé avait lieu avec les plus petit groupe qui nécessitait parfois de rencontre informel pour décider des actions avenir.

- répartition du travail

c'est aussi l'intention du groupe d'alléger la charge de travail individuel que de se répartir en groupe thématique.

- professionnalisation de certains aspects

Au regard des limites du système bénévole et du haut niveau de professionnalisation de certains aspects

PARTIE 3 : Résultats obtenus, analyse et perspectives

Freins et leviers et solutions trouvées

- temps d'engagement nécessaire par rapport à des objectifs

L'organisation d'un événement requiert un fort investissement des bénévoles, qui plus est que la foire accueille nombre d'éléments, conférence, visites ... cette ambition réclame un temps conséquent d'engagement de l'équipe bénévole de Quelle foire.

Cette limite entre temps/engagement a souvent été pointé durant une enquête que j'ai pu mener au sein de l'association. D'autant qu'il est courant que les personnes déjà investies dans TTE le soient également dans d'autres associations locales.

- les compétences demandées aux bénévoles

C'est un phénomène qui tend à être une tendance du monde associatif en général et dont Trièves Transition écologie n'est pas exempt. Le niveau d'exigences augmente de part et d'autre.

Soumises à une réglementation complexe, les associations comme TTE doivent pouvoir compter sur des bénévoles compétents, capables d'assumer par exemple le rôle de dirigeant, de comptabilité, particulièrement lorsqu'il y a des salariés dans la structure.

Moyens disponibles

Malgré la dimension de la foire, TTE réalise cet événement avec peu de moyens, et ce, chaque année porté par un cœur de bénévoles qui ne démobilise pas et nombre d'intervenants qui se déplacent parfois gratuitement venant considérablement enrichir Quelle foire.

Les limites du travail bénévole

L'engagement des bénévoles dans un projet est limité par leur disponibilité, leur compétence et ce à quoi ils et elles sont

L'action bénévole peut comporter des effets induits pervers. En effet certains emplois salariés peuvent se retrouver dévalorisés voire menacés par une concurrence associative. Dans certains domaines il y aurait création d'emplois si les bénévoles n'accomplissent pas les tâches relevant des pouvoirs publics.

Le bénévolat supplée alors à un manque d'engagement de l'État. Il peut y avoir danger que l'État cherche à son tour à se décharger de grandes missions sur l'action bénévole (recherche médicale, Restos du Cœur...), avec pour conséquence paradoxale la chasse aux subventions de la part d'associations.

Ce n'est que lorsque l'association est capable d'explicitier le sens qu'elle donne au bénévolat et les attentes qu'elle y place, et qu'une personne est au clair sur le sens de son action et ses propres attentes, la rencontre et la coopération peuvent avoir lieu.

Perspectives pour TTE

- Vers une plus grande part professionnelle

C'est un des questionnements de l'association, malgré la combinaison de compétences de ses membres et une démonstration de sa force bénévole aujourd'hui reconnue sur le Trièves par de nombreux acteurs : faut-il professionnaliser davantage l'association ?

Si la vocation de TTE est de dépasser les cloisons professionnelles (agriculture, ...) ou institutionnelle pour que soient mieux pris en compte les besoins globaux de la population, et notamment des plus précaires, il semble qu'elle ait besoin de structurer ses actions si elle veut les développer. Ainsi l'association a créé un poste pour développer l'activité.

hors foire et au recrutement d'un.e service civique chaque année pour l'organisation de la foire. Ce travail de structuration jusque-là tenu par des bénévoles rencontre les limites de la disponibilité de chacun dans le développement des actions de l'association.

Le souhait de changer d'échelle, au regard des enjeux du changement climatique comme au regard des limites du système bénévole pour travailler pleinement au rôle qu'elle s'est donnée, a conduit l'association à évaluer l'intérêt de l'embauche d'une personne en contrat aidé dès 2018.

- **Transmettre les outils**

C'est l'un des principaux problèmes auquel j'ai fait face au début de mon stage. Il n'y a pas de capitalisation des outils ! Ce qui amène la personne en service civique à recréer chaque année les moyens techniques nécessaires à la coordination de Quelle foire. La création d'une base de données avec un historique sur plusieurs années pourrait permettre une prise en main de la fonction facilitée.

la transmission des outils permettrait un gain de temps important dans la structuration de cet événement annuel. Cette mutualisation des ressources apporterait une pierre à l'édifice commun des projets de TTE et de pouvoir bénéficier d'une banque de données.

- **L'animation territoriale**

Dans une perspective de développement des activités de TTE, l'association pourrait jouer un rôle important dans la coordination des acteurs de la transition en Trièves. Elle semble pour l'instant prendre une place dans le portage de projets en EEDD bien que le paysage associatif triévois soit riche de structures ayant des actions dans ce sens, ce qui met parfois en concurrence les structures entre elles.

L'enjeu pour TTE est d'être un acteur privilégié entre la population locale et les politiques d'environnement et d'aménagement du territoire mises en oeuvre par les collectivités. Ainsi d'accompagner toutes les politiques et projets locaux en faveur de l'environnement.

La société civile, un pouvoir à part entière ...

Constituer des associations et syndicats, la société civile sont des acteurs incontournables de l'EEDD qui trouvent leur force dans l'action, le regroupement, la réactivité, l'inventivité, l'esprit critique, et un engagement sans cesse renouvelé et non par l'argent ou le vote ...

“ les associations constituent l'un des piliers de l'éducation à l'environnement en France”
(Cheriki-Nort J. 2007)

Le choix même du statut ! associatif reflète les valeurs de ces acteurs pour qui l'Éducation à l'Environnement n'est pas une activité lucrative et porte ainsi celle-ci comme devant être accessible à toutes et tous.

Si les associations ont une tendance à se professionnaliser, il est à souligner néanmoins que le bénévolat y tient une place importante. Issues de la volonté du militantisme bénévole, elles sont aujourd'hui conduites par des professionnels de plus en plus formés aux fonctions de coordination, animation, direction...

Les bénévoles^{2*} restent les acteurs.trices politiques des associations et impulsent les projets globaux qui servent une conception de la société en prenant en compte l'évolution du monde.

PARTIE 4 : MA POSTURE PROFESSIONNELLE

Résultats obtenus, Analyses et perspectives

Analyse

Une première moitié de stage confiné...

Contexte sanitaire oblige, j'ai débuté mon stage dans les conditions particulières du confinement en avril. Il m'a fallu donc apprendre à connaître des personnes au travers des divers réunions à distance et des coups de téléphone que nous avons. Un cadre particulier pour apprendre à travailler avec des personnes que je n'avais parfois jamais rencontrées !

Ce qui a donné lieu à un réunion où je fus animateur et secrétaire à distance lors que les membres du copil étaient dans la même pièce !

J'ai très vite, au fil des discussions, cerné les quelques difficultés que connaissait la structure autour de la mobilisation des bénévoles. La foire reposant sur l'engagement bénévole, et au regard de l'investissement qu'elle représente en temps et en énergie, chaque édition a demandé un important investissement de leur part.

J'ai commencé alors une série d'entretiens individuels pour appréhender les raisons de l'investissement et du désinvestissement de celles et ceux qui oeuvrent; pour en comprendre ce qui motivait réellement les personnes dans ce que j'ai tout de suite trouvé saugrenue : "**le travail bénévole**".

Dans le même temps je commençais le travail de coordination de Quelle foire et donc des différents groupes de bénévoles se résumant dans la première moitié de mon stage, aux groupes Programmation et Copil de la foire. Sensiblement composé des mêmes personnes mais avec des rôles bien différents.

Les bénévoles représentent une force incroyable pour une association, force que je ne pense pas avoir optimisé.

Acquisition de compétences

Durant ce stage, j'ai été amené à préparer et animer un grand nombre de réunions avec les bénévoles d'abord dans l'objectif de co-construire le projet de Quelle foire et dans un second temps avec les nombreux partenaires de la foire et de TTE.

² « benevolus » pour « bonne volonté » en latin. Un peu court mais assez juste. Bénévolat qui en découle, traduit une activité non rémunérée, librement choisie afin de se sentir utile pour une cause. (Christian Maudet, *Les feuilles du GRAINE n°16 - 1er semestre 2018*)

Le travail en autonomie

L'association n'ayant pas de local, je fus seul la plupart du temps dans la conduite de ce projet. La grande place laissée à l'autonomie m'a permis de développer des outils d'auto-organisation.

Si coordonner un projet demande une grande capacité d'organisation pour mener en parallèle des actions très différentes (rédaction de compte rendu, planification des actions, recherche de partenariats ...), coordonner un projet collectif en requiert bien d'avantage.

Des outils pour fonctionner ensemble malgré la distanciation

Dès le début de mon stage pour pouvoir fonctionner ensemble malgré la distanciation physique et la difficulté de se retrouver en réunion. Pour ce faire, la mise en place d'un drive a permis à chacun de retrouver les avancées en temps réel sur le programme de la foire ainsi que toutes les info concernant. Le fonctionnement uniquement dématérialisé posant aussi des problèmes tant la prise en main et la compréhension de l'outil par chacun.e n'est pas évidente.

Visio-conférence et téléconférence :

Dans le cadre du confinement, La nécessité de se réunir c'est imposer au groupe tant le fonctionnement uniquement par mail et outil dématérialisé éloigne chacun.e de la réalité humaine du travail d'équipe. Cette situation renforçait le sentiment d'impuissance et était un véritable frein à l'organisation collective.

Pour ce faire, nous avons rapidement adopté un rythme de réunions téléphoniques, l'outil s'étant révélé être le plus facile de prise en main par tous les bénévoles de l'association.

Limites personnelles :

Pas des moindre et fortement handicapant au début de mon stage, ma dyslexie (+ dysorthographe, dysgraphie) a été un frein dans le travail de coordination. Au regard du temps dont je disposais pour produire les travaux écrits, inhérent au travail de coordination. C'est en me dotant d'outils adaptés et en essayant divers fonctionnement que j'ai pu trouver un point d'équilibre qui n'efface pas la difficulté, mais qui la compense fortement.

Bibliographie :

- Bourg D., Papaux A., « Écologie, 1980-2010 : de l'exception française à la normalisation », *Le Débat*, n° 160, 2010, p. 94-114.
- Flipo, Fabrice. « Éducation au développement durable : l'enjeu du XXI^e siècle ? », *Pour*, vol. 198, no. 3, 2008, pp. 41-45.
- Huteau H., « Les citoyens, parties prenantes des projets de transition énergétique », *La Gazette des communes*, 2016, p. 52-53.
- Labbe H., « Entre associations et ministères : point de vue d'un militant fonctionnaire pour une éducation popu'ERE ! », *Éducation relative à l'environnement – Regards, Recherches, Réflexions*, vol. 9, 2010, p. 273-280
- Cheriki-Nort J. (dir.), *Guide pratique d'éducation à l'environnement : entre humanisme et écologie*, Éditions Yves Michel & École et Nature, Gap, 2010 p.33, 76-77, 139-140, 144
- Raynal, Serge, et al. « De la pédagogie de projet à la conception de projet. Construction d'un bateau pour la compétition transatlantique », *La Revue des Sciences de Gestion*, vol. 231-232, no. 3, 2008, pp. 53-63.
- Simonet.M, Le travail bénévole. Engagement citoyen ou travail gratuit?." *la Dispute* 2010.
- Z.alzett, Fihn.S, Te plains pas, c'est pas l'usine, l'exploitation en milieux associatif, Niet édition, 2020.
- Laigle.L, Le citoyen dans la transition écologique. Anahita Grisoni; Rosa Sierra. Transition écologique et durabilité : politique et acteurs. HAL Id: hal-02355008
- Laigle.L, «De la résilience sociétale à la transition écologique», dans:Etudes et documents, n°124, CGDD (Commissariat Général au Développement Durable, Ministère de l'Ecologie), Mai 2015, Paris 2015, p. 6
- Ferrand-Bechmann, Dan. *Bénévolat et solidarité*. FeniXX, 1991.
- Leininger-Frézal, C. "Un réseau d'acteurs de l'EEDD: forces et faiblesses du territoire." *Penser l'éducation* Hors-série (2013).
- Demoustier, D. « Le bénévolat, du militantisme au volontariat », *Revue française des affaires sociales*, no. 4, 2002, pp. 97-116.

Articles/revues:

- Cheriki-Nort J. Enjeu de l'éducation n°8, novembre 2007. inspection académique des ardennes.
- N°16 Mars 2018 GRAINE Pays de la Loire Implication bénévole en EEDD À Philippe Trotté, infiniment bénévole
- N.Nahapétian et P.Frémeaux Alternatives Economiques n°384, Les associations face à l'instabilité des financements. 01/11/2018
- J.Maowiak, "La participation de la société civile au développement durable." *Revue juridique de l'environnement* 37.4 (2012): 617-623.

Sites internet :

- <https://www.francebenevolat.org/actualites/education-l-environnement-et-au-d-veloppement-durable-eeed> (consulté le 12.08.2020)

- <http://www.lelabo-ess.org/les-associations-face-a-l-instabilite-des.html> (consulté le 17.06.20)

Enquêtes:

- C.BAZIN, M.DUROS, J.MALET“ La France bénévole en 2017, Recherches et Solidarités, France Bénévolat
- L.Reynaert, A.d'Isanto, Neuf associations sur dix fonctionnent sans salarié, Insee Première N° 1587, 2016



QUEL TRIÈVES POUR DEMAIN ?

17-18-19-20
septembre 2020

La fête de la transition
à Mens et dans le Trièves

LE PROGRAMME



✦ TARIFS

TARIFS POUR LES RENDEZ-VOUS DU WEEK END

• PASS QUELLE FOIRE ! → 10 €

Le Pass est vendu au Point Info, à Mens, et sur chaque lieu de rendez-vous.

• PASS + ADHÉSION À L'ASSOCIATION → 15 €

En adhérant, vous apportez votre soutien à l'action de Trièves Transitions Écologie.

• ENTRÉE POUR 1 ANIMATION → 5 €

Si vous souhaitez assister à une seule animation (visite, conférence ou cinéma).

GRATUIT POUR LES MOINS DE 12 ANS

LE CHAPEAU

Pour permettre à chacun-e d'accéder à tous les rendez-vous de cette manifestation, nous nous efforçons de pratiquer des tarifs très doux. Alors n'hésitez pas, si vous le pouvez, à donner aussi un petit coup de pouce quand un chapeau circule, notamment lors des spectacles car cette recette nous aide à rémunérer les artistes.

Les intervenants des conférences et débats ainsi que les hôtes lors des visites partagent gracieusement leurs réflexions et leurs expériences. Ces recettes sont néanmoins indispensables à l'équilibre et à la pérennité de l'événement.

✦ RENDEZ-VOUS AU POINT INFO

Samedi et dimanche, vous le trouverez à Mens, sous la halle (oh ! mais c'est très joli, ici !), et vous y trouverez tous les renseignements utiles, des plans, une billetterie, des covoitureurs...

Pour savoir si les sites sont accessibles aux personnes à mobilité réduite : renseignement au Point Info.

✦ COVOITURAGE

Nous mettons tout en œuvre pour faciliter l'accès aux lieux à visiter, ils sont fléchés à proximité. Nous proposons généralement deux rendez-vous : sur place (ou à proximité) à l'heure de la visite, ou au Point Info plus tôt, pour un départ groupé avec le bénévole accompagnant la visite. Bien sûr, nous encourageons le covoiturage. Pour vous proposer comme chauffeur ou en trouver un, **rendez-vous au Point Info un peu en avance !**

✦ RESTAURATION

De bonnes choses à boire et à manger seront proposées tout au long du week-end par les producteurs, les restaurateurs locaux, une crêperie ambulante, une buvette...

✦ SE LOGER DANS LE TRIÈVES CE WEEK-END

Office du Tourisme intercommunal, antenne de Mens :
04 76 34 84 25 / www.trieves-vercors.fr.

Faut-il encore présenter Quelle foire ! ?



Trièves Transitions Écologie, c'est aussi...

une association qui développe, tout au long de l'année, plusieurs projets pédagogiques autour de l'agriculture locale, des mobilités, et de l'énergie notamment avec l'initiation à la construction de paraboles et de fours solaires.

Profitez de Quelle foire ! pour nous rencontrer, nous rejoindre, nous apporter votre soutien et vos idées.

Mais oui ! Car cette manifestation, créée en 2012 et portée par l'association **Trièves Transitions Écologie**, ne cesse de se ré-inventer et s'enrichir. Si des visiteurs découvrent le Trièves en venant à Quelle foire !, et parfois s'y installent ensuite, cet événement annuel est aussi un pôle de rencontre, de ressource et de débat pour les Triévois-es eux-mêmes : l'occasion de faire le point sur les initiatives locales, d'évaluer les besoins croissants en solidarité et en soin à la terre, de mesurer les avancées. L'occasion aussi de se motiver pour aller toujours plus loin, et d'y aller en synergie.

Quelle foire ! traite chaque année d'un thème différent, sous des angles variés pour permettre à chacun-e de l'appréhender. « Quel Trièves pour demain ? » fait appel cette année à l'imagination sous toutes ses formes, avec un focus sur le climat. Ça ne va pas fort de ce côté-là, on le sait, mais nous avons tout à gagner à agir, vite et bien, pour éviter de tout perdre. Nous y gagnons de la connaissance, de l'ingéniosité, du savoir-faire, et le réconfort de l'action en commun. Focus aussi sur l'éducation, un outil indispensable à la prise de conscience et à la reconquête du pouvoir et de la liberté d'agir.

Cette édition 2020 est riche en conférences, en débats, projections, spectacles, randonnées, visites pour découvrir la transition en pratique ! Et en joyeux moments de partage... Alors, délectez-vous, partagez-les sans mesure et n'en laissez pas une miette !

JEUDI 17 SEPTEMBRE

Conférence débat

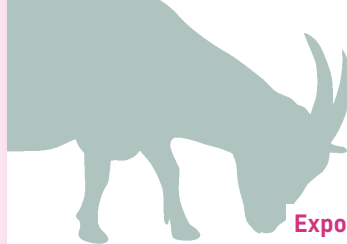
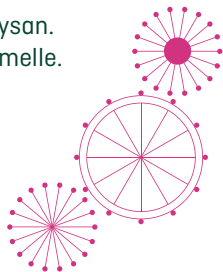
• 19h45 - La grange, Le Percy

Autonomie : rêve, réalité et limites

À 1 problème, 3 solutions

Cette conférence explicite ce qui fonctionne ou non sur le lieu d'expérimentation de la Ferme Tournesol, située dans le Trièves. Choisir l'autonomie (énergie, alimentation, construction, eau...) est un chemin bourré de complexités qui dépassent largement l'image fleurie assez répandue. Chacun-e à son échelle peut alors se projeter concrètement afin de cheminer vers une déconnexion des systèmes dominants aujourd'hui.

Par Jean-Philippe Valla, ingénieur et paysan.
En partenariat avec l'association Béchamelle.



Exposition

• du vendredi au dimanche,
au jardin du Temple,
à Mens, en accès libre



BONJOUR, VEAUX, VACHES, COCHONS, COUVÉES... !

Depuis 2017, Trièves Transitions Écologie va à la rencontre des acteurs de l'agriculture du Trièves, producteurs - transformateurs - distributeurs : le Trièves, terre nourricière ? Oui, mais comment nous nourrit-il ?

Après une première exposition « Du grain au pain », en 2018 portant sur la filière céréales, nous vous proposons cette année cette nouvelle exposition consacrée aux éleveurs et à leurs productions.

Lecture commentée
de l'exposition :
samedi à 10h
et dimanche à 11h30.



VENDREDI 18 SEPTEMBRE > Repérer le changement climatique

Randonnée botanique

• 14h - Rendez-vous donné au moment de l'inscription

Le végétal dans la tourmente climatique

De quelles manières le bouleversement climatique affecte-t-il les plantes ? Quels changements sont en cours et à quoi nous attendre dans les prochaines années ? Que pouvons-nous faire ? En plus d'explications générales sur les processus à l'œuvre, nous observerons et identifierons des plantes dans leur milieu. Accessible à toutes et tous. Tenue adaptée à la marche.

Randonnée animée par **Bertille Darragon**, botaniste.

Limitée à 20 personnes. Inscription obligatoire au 06 47 38 46 98.

Randonnée pédagogique

• 14h - Pour les scolaires uniquement

Lire les paysages

Les paysages dans le Trièves aujourd'hui résultent de plusieurs centaines d'années d'interactions entre sociétés, écosystèmes et climat. Pour comprendre notre environnement il est donc nécessaire d'en connaître l'histoire. Comment faire cela ? Il suffit de savoir lire... les paysages ! Voici le moment de s'initier !

Randonnée animée par **Raphaël Lachello**, historien de l'environnement au laboratoire Trajectories.

Sur inscriptions avant le 10 septembre : 06 47 38 46 98.

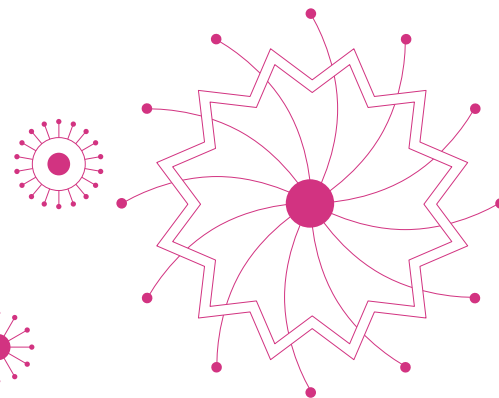
Conférence

• 20h - Les Sagnes, Mens

Nos résistances au changement... climatique

Les freins et les moteurs pour participer aux efforts de lutte au changement climatique et à son adaptation, ne sont pas toujours où on s'y attend ! La présentation abordera les freins et les moteurs quotidiens des gens 'normaux' dans différents secteurs : sobriété, alimentation, déplacements, vacances...

Par **Stéphane Labranche**, sociologue, chercheur et membre du GIEC.



SAMEDI 19 SEPTEMBRE > Comment occuper et partager l'espace ?

Le grand marché

Toute la journée
dans les rues de Mens

Tarifs (le cas échéant),
et horaires des ateliers :
www.quelefoire-trieves.fr
ou 06 08 40 53 59

Cette année, le grand marché des exposants se déroulera le samedi, **de 9h à 18h**.

Des artisans et des producteurs, des associations (le Cairn, Terre de liens, la Nef, Les Pouces vertes, et d'autres), Citiz, le centre Terre vivante... présenteront leurs productions et leurs actions pour construire un monde plus sain et solidaire.

Le matin, les commerçants du marché hebdomadaire seront également présents.

En musique et en poésie,
avec Pierre Lebrun.

Cette année encore,
on pourra se retrouver
autour de grandes tablées
pour partager un repas,
une glace ou une bière
locale, des idées et
des projets.

... et plein d'ateliers

- **La cuisson solaire** ▶ Trièves Transitions Écologie
- **Les décoctions au jardin** ▶ Myriam
- **Modelage et tournage de la terre** ▶ Atelier Au gré du vent
- **Initiation à la greffe de fruitiers** ▶ Lionel, Sylve et fruit
- **Les graines au jardin** ▶ Anahid
- **Valoriser les biodéchets** ▶ Trièves Compostage et Environnement
- **Les toilettes sèches** ▶ Collectif Terre Eau Trièves
- **Le massage assis** ▶ Joe Stoller

LES VISITES DU SAMEDI

— 10h

LE MOULIN DE RECOURS

La rénovation bio climatique en chantier participatif d'une ancienne minoterie du Trièves. Comment transformer un bâti ancien énergivore en maison basse consommation ? Quelles sont les difficultés et aléas rencontrés ? Comment se passe un chantier participatif ?...

Saint-Maurice-en-Trièves.

Rdv sur place, ou au Point Info à 9h30.

— 11h

LE JARDIN DES POUCE VERTES

Visite bucolique d'un jardin potager associatif, entretenu uniquement par des bénévoles, enrichi d'un poulailler depuis 4 ans, et d'un rucher potagé (dont la visite est prévue à 13h30).

Mens.

Rdv sur place, ou au Point Info à 10h50.

— 11h

CHEZ JEANNE, ÉPICERIE-CAFÉ

Cette épicerie-café, coopérative née en 2016, allie toutes les attentions : aux habitants et aux usagers, aux producteurs-ices et aux produits, aux salarié-es, à l'environnement, à la convivialité, et à sa propre pérennité.

Saint-Martin-de-la-Cluze, rue des gantiers.

Rdv sur place, ou au Point Info à 10h10.

Espace vidéo

- samedi et dimanche, en libre accès
Espace culturel, Mens

Les "pépites" du centre Terre vivante, et d'autres documents à visionner sur la sécurité alimentaire, l'agriculture locale vue par Agribio...

Lecture de nouvelles

- samedi et dimanche, Mens

Pour ses 40 ans, Terre vivante a organisé un concours de nouvelles sur le thème "Crayon, planète et grelinette". Marie-Monique Robin était présidente du jury. Quelques nouvelles seront lues au fil du week-end.



Table ronde

- 11h - Temple ou jardin du Temple, Mens

Produire pour manger : la terre ou la mort

De plus en plus d'humains ; de moins en moins de terres, d'eau potable, de biodiversité... On fait quoi ?

Table ronde sur l'accès à la terre.

Avec **Cécile Pinsart**, ex animatrice foncière en Sud-Isère, bergère à Notre-Dame-des-Landes : oui ou non, l'abandon du projet d'aéroport et le foisonnement d'idées dans la Zone À Défendre (ZAD) ont-ils permis d'installer des paysans, de générer de nouvelles formes d'organisation de l'espace et de travail du sol ?

Et **Gaël Louesdon** (Terre de Liens), co-créateur de l'outil « Parcel », qui répondra à vos sollicitations : pour approvisionner ma ville, le collège, l'Ehpad de mes parents, quelle surface faut-il ? Et si on passe en bio ? Et si on mange moins de viande ?...

- 13h30

LE RUCHER DES POUCES VERTES

Le rucher des Pouces vertes est installé dans un verger à proximité du jardin. Il est conseillé de porter des vêtements bien couvrants. La visite ne pouvant accueillir plus de 4 personnes à la fois, elle sera renouvelée si nécessaire.

Mens.

Rdv place Paul Brachet, ou au Point Info à 13h20.

- 14h

ÉCONOMIES D'ÉNERGIE COMMUNALES

La démarche de Saint-Jean-d'Hérans, dans le cadre du Conseil en Énergie Partagée du SEDI (Territoire Énergie 38), pour faire des économies sur l'éclairage et sur les bâtiments communaux. Visite technique, diaporama, échanges.

Rdv devant la mairie de **Saint-Jean-d'Hérans**, ou au Point Info à 13h35.

- 16h

LA PÉPINIÈRE SYLVE ET FRUIT

Il n'y a pas que les pommiers qui poussent sur nos terres montagneuses ! Venez explorer cette pépinière perchée, et imaginons ensemble un paysage d'abondance où tout se mange...

Cornillon, lieu-dit Grand Oriol.

Rdv sur place, ou au Point Info à 15h30.

SAMEDI

Atelier fiction

de 14h à 18h - Mixages, Mens

Explorer librement l'avenir

Un labo fiction autour du livre "Bâtir aussi". Venez pratiquer l'invention d'imaginaires pour chambouler notre réalité et nous faire du bien ! Un jeu collectif tout simple, sous forme de discussion, qui nous embarque dans le monde de l'Haraka et nous fait expérimenter le plaisir de réfléchir à des futurs habitables, à une révolution à la fois chaotique et enviable. Pour tout public à partir de 12 ans. Pas besoin de savoir lire ni écrire, ni bien sûr d'avoir lu le livre !

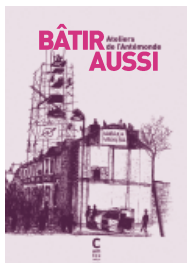
Animé par **Aude** et les Ateliers de l'Antémonde.

Rencontre autour du livre

entre 17h et 18h30 - sur le stand de Terre Vivante, Mens

Vincent, paysan engagé être, faire et dire

Découverte et lancement du livre, écrit par sa famille et une cinquantaine de contributeurs et contributrices, retraçant la vie et les engagements d'un Triévois, Vincent Leras, maraîcher et militant écologiste.



Soirée festive

de 18h30 à 23h, sous la halle, Mens

RÉUNIR L'IMPROBABLE
POUR RÉPARER LE VIVANT

Atelier danse

de 18h30 à 20h

Venez participer à une chorégraphie qui s'inspire des danses traditionnelles et contemporaines, et célèbre notre nature vivante. C'est Céline Perroud, danseuse chorégraphe, qui nous guidera dans cette performance collective.

Soirée animée par
Céline Perroud,
association
Rotations culturelles

Après, on mange... et on danse encore

de 20h à 23h

Une bonne soupe au chaudron, des tartines, un bar à boissons locales... et hop ! on se remet à danser avec **Sophie Choupas**, alias DJ Blaque Daupe, grande ambianceuse sonore des dance floors du Trièves et d'ailleurs. Ses sélections atypiques et ensorcelantes sont le reflet de son histoire de mélomane voyageuse.

Son émission "Blaque Daupe" est sur Radio Dragon.

DIMANCHE 20 SEPTEMBRE > Éveiller nos consciences aux enjeux écologiques

Spectacle déambulatoire

À 11h et 13h - Mens

Rendez-vous devant l'espace culturel

Safari ici

Grâce à Monsieur Martin, guide touristique, partons à la découverte du monde des *Autochtones* ! Ce voyage scien-ti-fi-que va nous apprendre à distinguer les mâles des femelles, à repérer les nids, à nous familiariser avec les besoins, les mœurs et l'organisation sociale qui caractérisent cette espèce si particulière.

De **Heiko Buchholz**, compagnie Un euro ne fait pas le printemps.



LES VISITES DU DIMANCHE

9h30

KRAKEN - HABITER AUTREMENT

Sortir de la propriété privée et du droit d'héritage ? Du salariat contraint pour se payer une maison ? Des inégalités de positions lorsque l'on s'associe... Sur le lieu de vie Kraken, venez discuter de vos rêves d'habiter autrement.

Mens, lieu-dit Baissaire, route du Châtel.

Rdv sur place, ou au Point Info à 9h.

9h30

LES JARDINS D'YGGDRASIL

Jardiniers-maraîchers bio, Sandrine et Jérôme ont choisi la permaculture. Ils visent l'autonomie alimentaire, une production à dominante végétarienne et crue, et mettent progressivement en place des arbres fruitiers et des haies.

Pellafol, champs en contrebas à droite des éoliennes. Suivre le fléchage.

Rdv sur place, ou au Point Info à 9h.

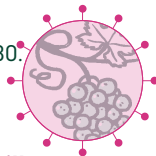
10h

VIGNES ET FORÊT COMESTIBLE

Présentation de l'une des installations viticoles du Trièves et du verger auto-vivrier multi-étage, par un membre de l'association Vignes et vigneronns du Trièves. Visite suivie du spectacle La Fiole (voir ci-dessous).

Prébois, lieu-dit Vareilles.

Rdv sur place, ou au Point Info à 9h30.



Spectacle théâtral

11h - Prébois, lieu-dit Vareilles

La Fiole quête vinicole en trois gorgées

Dans cette fable, « la Chercheuse de jus », jeune femme en quête du jus de raisin de son enfance, rencontre une patronne de bar œnologue prête à l'aider. S'en suit une odyssée savoureuse à travers vignes, qui portera bien d'autres fruits que ceux attendus.

Proposé par Vignes et vigneronns du Trièves dans le cadre de Paysage > Paysages (département de l'Isère), le spectacle sera suivi d'une dégustation.

Par la **compagnie de la Botte d'or** : Sébastien Coulombel (écriture), Sidonie Fauquenoi (mise en scène), Andréa Léri et Guillemette Crémèse (jeu).

DIMANCHE



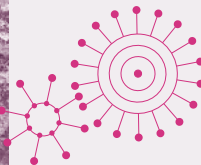
Projection en avant-première et débat

14h - Mens, salle des Sagnes

Le grand secret du lien

Ce documentaire retrace l'immersion dans la nature de 50 enfants, ados et jeunes adultes qui tentent de mieux comprendre leur lien à la nature. Au plus profond d'eux-mêmes, que leur apporte-t-elle ? Durée : 85 mn.

Suivi d'un débat avec le réalisateur **Frédéric Plénard**, **Philippe Meirieu**, spécialiste des sciences de l'éducation et de la pédagogie, **Ghislaine Deniau**, responsable des animations à Terre vivante. Animé par **Marie Arnould**, rédactrice en chef des 4 saisons. En partenariat avec L'Écran vagabond du Trièves.



Frédéric Plénard, professeur de sciences en collège, est aussi réalisateur de cinéma documentaire par passion. Son travail filmique s'oriente essentiellement autour de l'humain, du social, de la nature et de la culture. Il a la conviction que toute œuvre de création est réussie dans la mesure où elle s'organise et se construit autour d'une rencontre authentique entre le réalisateur et le (les) sujet(s) filmé(s).

Philippe Meirieu, professeur émérite en sciences de l'éducation, chercheur en pédagogie et aujourd'hui président des CEMEA, a travaillé récemment sur ce que la crise sanitaire a révélé de la fragilité des humains et de l'impératif de développer une pédagogie de la coopération afin de préparer nos enfants à activer les solidarités plutôt que de s'épuiser dans la concurrence. Il montre aussi qu'il est temps que l'éducation prenne en compte l'enjeu écologique, et propose une véritable formation aux questions climatiques, énergétiques et de la biodiversité.

Ce que l'école peut encore pour la démocratie (Éditions Autrement, août 2020)

LES VISITES DU DIMANCHE

10h

ENTROPIE, EXPOSITION

Le projet "Construire pour se reconstruire" consiste à accompagner des personnes anciennement sans abri à auto-construire du mobilier pour leur nouveau logement. L'exposition présente des maquettes d'objets réalisés.

Mens, lieu-dit Beaumet, n°5.
Rdv sur place, ou au Point Info à 9h30.

11h

L'AVENTURE DE L'AUTO-CONSTRUCTION

Auto-construction (partielle et en cours) d'une maison ossature bois isolée en paille avec enduits terre et chaux. Se lancer (sans casque) dans un projet de construction de maison individuelle, de l'architecture aux choix techniques.

Mens, lieu-dit Menglas.
Rdv au Point Info à 10h40. 12 personnes maxi.

14h

BOMBYX, LA NOUVELLE "USINE"

L'association Bombyx a acheté une partie de l'ancienne usine à soie de Mens pour créer et faire vivre un lieu ressource, de travail, d'expression, d'échange et de convivialité, autour de productions artisanales et artistiques.

Mens, 308 rue Louis Rippert.
Rdv sur place.

DIMANCHE

Conférence gesticulée

18h - amphithéâtre du collège, Mens

Et baisse les yeux quand je te parle !

Où s'enracine notre apprentissage à vivre ensemble sur Terre, et comment y vivre ? Le lien entre notre enfance et notre vie adulte n'est plus à démontrer. Et si notre enfance avait également une incidence sur notre vie collective ? La violence de l'humanité ne serait alors pas sans rapport avec la violence éducative ordinaire...



De **Camille Pasquier**,
une maman parfaitement tâtonnante.

QUELQUES RENDEZ-VOUS À VENIR

EN OCTOBRE

Au cours du Mois de la transition alimentaire, organisé conjointement avec la Communauté de communes du Trièves dans le cadre du Projet alimentaire inter-territorial (PAIT), l'association Trièves Transitions Écologie propose une journée d'échanges et de débats sur le thème : « crise sanitaire - crise alimentaire ».



ET DURANT TOUT L'AUTOMNE

Un cycle de visites de fermes et de rencontres avec les éleveurs et éleveuses du Trièves. Renseignements sur www.quellefoire-trieves.fr.



terre
vivante
40
ans !

LES JARDINS DE TERRE VIVANTE

Le Centre Terre vivante est un lieu ressource qui mêle jardins bio, inventifs et nourriciers, sentier dans la forêt, expo habitat, poulailler, mares et terrasse panoramique. Jeux nature et 2 parcours de visite pour les enfants. Samedi et dimanche, de 11h à 18h, l'entrée est gratuite, pour une visite libre, sur présentation du Pass Quelle foire !

dimanche de 14h à 16h

Un guide sera présent et pourra répondre à vos questions.

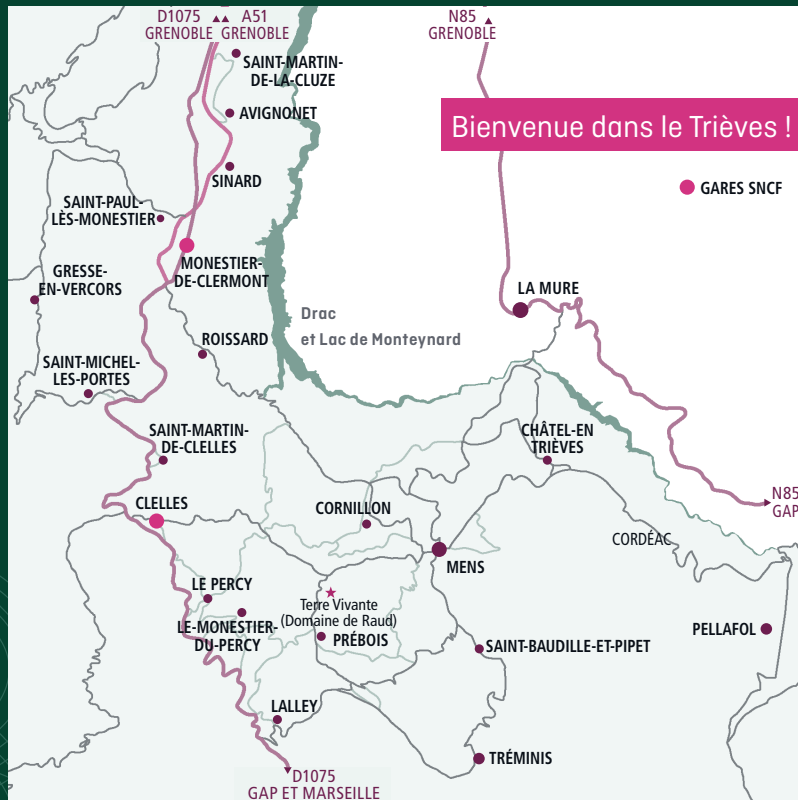
Mens, Domaine de Raud (à 5 km du bourg). Rdv sur place, ou à 13h30 au Point Info.

15h

PLANTAMARINE

Culture et distillerie de plantes aromatiques pour la création de produits cosmétiques bio. Une visite pédagogique des plantations et du laboratoire.

Monestier-du-Percy, ferme des Trois cols.
Rdv sur place, ou à 14h30 au Point Info.



Mairie de Mens, Place de la Mairie
38710 Mens

www.quellefoire-trieves.fr

Contact pour l'année 2020

- Trièves Transitions Écologie / Quelle foire ! :
06 47 38 46 98
- Marché du samedi (exposants) :
06 08 40 53 59

Les partenaires en coulisse : les associations Béchamelles, Bombyx, Culture ailleurs, l'Écran vagabond du Trièves et Prochaine sortie, Les Nouvelles du Pays, La Palpitante, Les Pouces vertes, Radio Dragon, Terre de liens, Trièves Compostage et environnement, Vignes et vigneron du Trièves ; les collectifs Ateliers de l'Antémonde, Kraken, Terre eau Trièves ; le collège de Mens, la médiathèque de Mens et le Musée du Trièves ; la scoop Terre vivante.



**QUEL
TRIÈVES
POUR
DEMAIN ?**



Tout le week-end, enfants et parents, venez vous exprimer sur ce thème, avec un stylo, du fusain, des pincesaux ou votre voix. Des animations et l'affichage sont prévus à l'espace culturel de Mens et ailleurs dans le village.





17-18-19-20
septembre 2020

La fête de la transition à Mens et dans le Trièves

QUEL TRIÈVES POUR DEMAIN ?



Ateliers
Visites
Exposition
Espace vidéo

JEUDI : Conférence de Jean-Philippe Valla

VENDREDI : Deux randonnées,
lecture du paysage, et botanique

VENDREDI : Conférence de
Stéphane Labranche, du Giec

SAMEDI : Table-ronde sur l'accès à la terre

autonomie
climat
éducation
alimentation

DIMANCHE : "Le grand secret du lien",
projection en avant-première et débat avec
Frédéric Plénard et Philippe Meirieu

DIMANCHE : Spectacle de Heiko Buchholz

DIMANCHE : Conférence gesticulée
de Camille Pasquier

DIMANCHE : Théâtre dans une vigne

SAMEDI : Grand marché à Mens + soirée festive

Synthèse d'enquête



dynamique associative : le cas de Trièves Transitions Écologie

contexte :

Cette enquête a été menée sur un mois, en télétravail (confinement lié au Covid-19) entre le 10.04 et le 10.05. Au sein de l'association Trièves Transitions Écologie basé à Mens (38). Elle fut supervisée par Mathilde Huguenin, administratrice de l'association.

Elle visait un triple. M'insérer dans l'association en qualité de stagiaire à distance dans ce contexte particulier en créant du lien avec les bénévoles avec lequel je serai amené à partager l'organisation de « Quelle foire » (événement couvrant l'ensemble des facettes de la transition écologique sur un territoire environnement, agriculture, développement économique local, lien social, énergies, mobilité...) ; connaître l'association de l'intérieur et pouvoir identifier les freins qu'elle connaît, et les leviers possibles dans la finalité de mobiliser les bénévoles de la meilleure manière possible.

Cette enquête se voulait également un recueil de représentation sur les visions que les membres de l'association ont de « l'écologie » et de « la transition ».

Une dizaine de membres de l'association ont été interrogés dont Florence Ghestem, Gérard Leras, Remy Bacher, Jérémy Light, Hélène Gonzalez, Anaïs Bouikshaine, Liselotte Syberg, Vincent Tonnelier et Mathilde Huguenin.

Objectifs

- Connaître les liens avec la transition écologique
- Connaître le lien avec l'association TTE
- Freins et leviers de ma motivation
- Envies et besoins pour l'association
- Mobiliser autour de la transition

Matrice SWOT

	Positif	Négatif
Interne	<p>Forces</p> <ul style="list-style-type: none"> - la confiance entre membres ++ - les idées et personne différentes, le réseau de l'asso, les acteurs différents - noyaux de personne motiver, des gens très investie, beaucoup d'énergie, valeur commune et projet commun ++ - capacité d'écoute et d'acceptation de l'autre - capacité a porté son objet en coordination avec d'autres. (collectivité territoriale, associations) - être indépendant et libre de notre parole -le message porté, démarche de territoire, aider un maximum de gens + 	<p>Faiblesses</p> <ul style="list-style-type: none"> - les moyens humain +++ - petite taille, fragilité du point de vu administratif, le temps des bénévoles, moyens humain - inclusivité du groupe + - le faible nombre de bénévoles, le manque de temps de ceux-ci .++ Le manque de jeunes - le fait que l'association repose sur un noyaux ayant du mal a s'élargir - « Quelle foire » prend trop d'énergie ++ -moyen d'actions conscientisant à trouver. ++ - Fréquence et format des réunions + - résolution de conflit + - La posture de l'association vis a vis des collectivités et la trop grande connivence avec celles-ci - les taches administrative qui demande un haut degré de professionnalisation - manque de moyens financier+ - manque de communication - le grand nombre de structure associative en Trièves - le manque de clarté dans les mission des personnes + - la dispersion dans les activités - « trop Mensois » +
Externe	<p>Opportunités</p> <ul style="list-style-type: none"> - le coronavirus, le changement d'équipe municipale (claude didier) - le contexte actuelle lié au COVID 19 et l'après COVID 19 -une écoute chez les politique, partenariat dans la durée avec CCT et communes - faire participé les habitants - l'embauche de service civique - beaucoup de partenariat possible (comcom, associations, metro,) - déposé des demandes signer avec plusieurs associations ? (SITADEL ?) - la volonté local de la transition -trouvé des d'autre source d'autofinancement 	<p>Menaces</p> <p>le profil de la comcom, imprévisibilité » du fonctionnement politico-financier, (subvention)</p> <ul style="list-style-type: none"> - capacité de l'association a rebondir en cas de crise. (modèle associatif impacté par la crise) - rester enfermer sur ce qu'on connait très bien .la fermeture au reste -volonté de casser les association écologiste - précarité du poste de florence (surinvestissement) + - sécurité financière pour le moyen humain -vouloir aller dans tout les sens -danger de récupération politique ++

L'analyse **SWOT**. L'analyse **SWOT** ou **matrice SWOT** (pour Forces, Faiblesses, Opportunités et Menaces en français) est un outils d'analyse stratégique pour les structures ou les projets . Elle permet de réaliser un diagnostic avant de lancer son projet.

Ici, son utilisation comme grille d'analyse permet d'identifier les principaux levier qu'il faudrait actionner pour faire évoluer l'association.

- Dans lesquelles a tu pris plaisir a participé ? Dans quoi te sens tu le plus a l'aise ?

- **Florence Ghestem** : Groupe agri alim
- **Gérard Leras** monomaniacque des question foncière
- **Remy Bacher** Groupe agri alim
- **Jérémy Light** Groupe solaire
- **Hélène Gonzalez** Groupe Marché
- **Anaïs Bouikshaine** Groupe agri alim
- **Liselotte Syberg** Groupe foire voudrait un groupe sur l'habitat
- **Vincent Tonnelier** na pas répondu
- **Mathilde Huguenin** Groupe solaire
- **Claude Didier** groupe visite

- Connais tu les différentes activités de l'association ?

100 % de réponse positive avec certains qui renvoie vers le bilan pour la fondation de France notamment florence et Gérard

- Sur quoi voudrait tu avancé avec l'association ?

- **Florence Ghestem** :La programmation, des envies de ferme coopérative, être dans le faire
- **Gérard Leras** : le foncier !
- **Remy Bacher** l'exposition en cour de création, le partage avec les autre groupes, diffuser la réalite du monde agricole
- **Jérémy Light** : transmettre mon savoir
- **Hélène Gonzalez** :Être dans la transmission, faire du pratique, des atelier
- **Anaïs Bouikshaine** travailler sur l'alimentation
- **Liselotte Syberg** travailler sur l'écoconstruction , un lieu pour apprendre a faire soit même, des solutions beaucoup démocratique
- **Vincent Tonnelier** pas répondu
- **Mathilde Huguenin** Être dans le concret
- **Claude Didier** Trouvé des formule pour que les atelier soit plus varier sociologiquement

Ce qui pousse à s'investir :

Une dynamique collective !

Crée et entretenir une dynamique collective à été identifier comme étant le facteur le plus important pour l'investissement bénévoles. Évoluer ensemble vers les mêmes objectif est un facteur de motivation importante dans TTE, c'est aussi ce qui fait que cette association est vivante. Cela va de paire avec l'objet de l'association

L'information/communication :

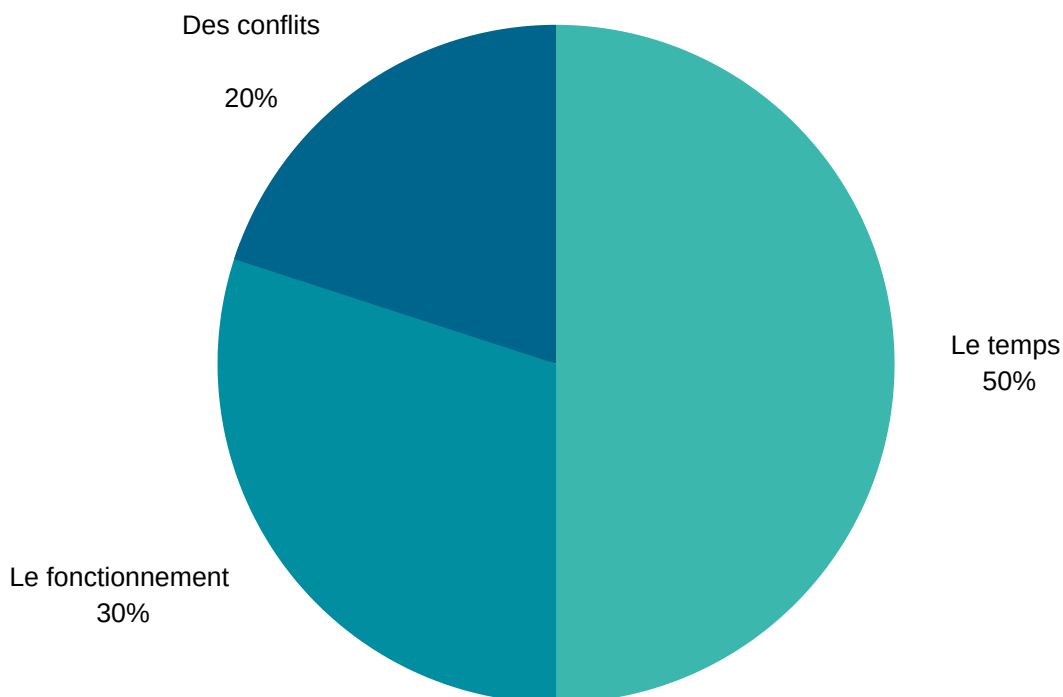
Deuxième levier le plus importante pour l'investissement de chacun est la communication. Celle-ci à été pointé comme étant une faiblesse dans l'association. Œuvré vers une communication plus fluide améliorerait la compréhension de l'association pas les membre et par les personne qui voudrait s'y investir. Dans la manière de communiqué/fonctionné entre membres a également été pointé le format des réunion ou leurs fréquences qui serait à faire évoluer.

Le chocolat :

De rire, de partage, de bonne humeur, de rigolade ...

Ce qui les freinent à s'investir

Différents freins on été identifier par les personnes interrogé ! Pour elles, **le facteur temps** reste le plus important dans leur investissement pour l'association. En effet, beaucoup des membre on d'autre engagements associatif, politique ou professionnel qui limite le temps disponible. Vient ensuite la manière de fonctionner du groupe, puis des conflits larvée qui vienne ternir les relations.



Fiche d'entretien semi-directif pour TTE

Étude qualitative

Objectifs

- Connaître les liens avec la transition écologique
- Connaître le lien avec l'association TTE
- Freins et leviers de ma motivation
- Envies et besoins pour l'association
- Mobiliser autour de la transition

Temps : 30 minutes max

Sur la transition :

- Que t'évoque le mot « transition » ? « écologie » ?

- Quelles actions voudrais-tu mettre en place En ce sens ?

Sur l'association :

- que penses-tu de l'association (forces, faiblesse , opportunité, menace) SWOT

- Dans lesquelles as-tu pris plaisir à participer ? Dans quoi te sens-tu le plus à l'aise ?

- Sur quoi voudrais-tu avancer avec l'association ?

- Comment définis-tu ta place dans l'asso ? Pourrais-tu me donner un élément (végétal, animal, minéral, autre) qui te définirait dans l'association ?

- Comment imaginerait-tu t'investir autrement dans l'association ?
Moins dispo, simple participant

- De quoi as-tu besoin pour t'investir ?

Annexe 5 : budget prévisionnel Quelle Foire ! 2020

BUDGET PREVISIONNEL QF 2020						
DEPENSES	MONTANT EN EUROS		%	RECETTES	%	MONTANT EN EUROS
60 – Achats et fournitures				70 - Vente de produits finis, prestations de services, marchandises		5 900,00 €
Achats buvette	350,00 €			Stands exposants		900,00 €
Accueil bénévoles, exposants	100,00 €			Pass, vente directe		3 600,00 €
Prestation et fournitures repas samedi soir						
61 - Services extérieurs				Buvette, repas		1 400,00 €
communication/coordination/graphisme	3 000,00 €			74- Subventions d'exploitation		3 700,00 €
Imprimerie	1 800,00 €					
Ecran Vagabond	500,00 €	dimanche		Etat		
prestataire marché	1 000,00 €	samedi		Commune de Mens		1 200,00 €
62 - Autres services extérieurs				CC du Trièves		2 500,00 €
Amphi collège Mens	50,00 €			Collectivité.s ?		
Barnum	20,00 €			TOTAL de la subvention		3 700,00 €
intervenant.e.s						
Kraken	400,00 €	samedi				
Gaël (PARCEL)	200,00 €	samedi				
Cécile Pinsard	200,00 €	samedi				
Stephane Labranche	40,00 €	vendredi				
Camille Pasquier	400,00 €			Autres recettes (précisez)		2 350,00 €
				Autofinancement / chapeau		350,00 €
Un euro ne fait pas le printemps	900,00 €	dimanche		Autofinancement – effort de crise		1 000,00 €
le grand secret du lien	200,00 €	dimanche		vente de kits solaire (10 kits à 100 €)		1 000,00 €
bois des jeux	400,00 €	samedi				
Céline / ferme Gabert	1 200,00 €	samedi soir				
64- Charges de personnel						
service civique	600,00 €					
forfait téléphone	70,00 €					
Frais généraux (10%)						
TOTAL DES DEPENSES PREVISIONNELLES	11 430,00 €			TOTAL DES RECETTES PREVISIONNELLES		11 950,00 €
				résultat		520,00 €
86- Emplois des contributions volontaires en nature				87 - Contributions volontaires en nature		
Mise à disposition gratuite de biens et de services	2 000,00 €			Mise à disposition gratuite de biens et de services		2 000,00 €
Valorisation personnel bénévole	5 000,00 €			Valorisation personnel bénévole		5 000,00 €
				subvention service civique		
TOTAL DES DEPENSES	18 430,00 €			TOTAL DES RECETTES		18 950,00 €