

Rapport de stage en milieu professionnel

Du 19 Mars 2020 au 3 Juillet 2020



Comment le développement du travail à distance fait évoluer les pratiques des professionnels de l'Education à l'Environnement et au Développement Durable (EEDD) ?

GRAINE
OCCITANIE

Montpellier
SupAgro

UNIVERSITÉ
PAUL VALÉRY
MONTPELLIER 3

Structure d'accueil

GRAINE OCCITANIE

Tutrice professionnelle

LAUNAY Emilie puis
VALENTIN Gaëlle

Tutrice pédagogique
SUPAGRO

BISCHOFF Orane

ADJANOH Ayélé

Licence Professionnelle Coordination de projets en Education à l'Environnement vers un Développement Durable et la mise en Réseau (CEEDDR) 2019-2020

Table des matières

Résumé.....	1
Remerciements.....	2
Introduction	3
Partie I. Dans quel contexte s’inscrit mon stage ?	1
I. La Région Occitanie et ses enjeux pour les professionnels de l’EEDD	4
1. Les spécificités du territoire	4
2. Les politiques publiques de l’EEDD.....	4
3. Les problèmes et enjeux du territoire	4
II. Fonctionner en réseau : le Graine-Occitanie	5
1. Le réseau associatif.....	5
1.2.1.1. Les origines du réseau.....	5
1.2.1.2. La vie associative	5
1.2.1.3. La dynamique de réseau : ses adhérents.....	5
1.2.1.4. La dynamique de réseau : qui sont ses adhérents ?.....	6
1.2.1.5. Équipe du GRAINE-Occitanie.....	6
2. Les activités du GRAINE-Occitanie.....	7
3. La collaboration et communication au sein du GRAINE	8
4. Les partenariats et financements	8
1.2.4.1. Quels partenaires ?.....	8
1.2.4.2. Les produits	9
1.2.4.3. Les charges	9
5. Quelles utilités du Graine ?	10
III. La concertation et échanges en EEDD	11
1. La démarche d’assises.....	11
2. Les assises régionales de l’EEDD en Occitanie	11
Partie II : Quelle problématisation du stage ?	12
I. L’évolution des missions	12
I. La commande initiale.....	12
2. La commande finale.....	12
II. Étude de la problématique	12
1. Appropriation réflexive du stage.....	12
2.2.1.1. Le travail à distance	13

2.2.1.2. Le réseau	13
2.2.1.3. L'éducation à l'environnement.....	13
2.2.1.4. Les pratiques des professionnels de l'EEDD	14
2. Analyse du choix de la problématique.....	14
III. Méthodologie de travail en réponse à la problématique.....	15
1. Les objectifs visés	15
2.3.1.1. Les objectifs de la journée de clôture des assises	15
2.3.1.2. Les objectifs du GRAINE face au COVID-19	16
2. Les stratégies d'actions de la journée de clôture des assises	16
2.3.2.1. Les ateliers thématiques	17
2.3.2.2. Les forum des initiatives	17
2.3.2.3. La table ronde.....	18
Partie III : Quelles actions mises en œuvre et quels résultats obtenus ?	12
I. Les actions mises en œuvre	20
1. La journée de clôture en actions	20
2. Les actions mises en œuvre par le GRAINE, d'où mes actions annexes	22
3. Planning des actions réalisées.....	23
II. Les résultats des actions	24
1. Les résultats des actions de la journée de clôture	24
2. Les résultats des actions du GRAINE.....	25
III. Analyses des résultats	25
Partie IV : Quelle analyse de ma posture professionnelle et du travail en équipe ?	28
I. Analyses du travail d'équipe et perspectives.....	28
1. L'équipe du GRAINE-OCCITANIE.....	28
2. L'Equipe des Assises.....	29
II. Analyse de pratiques professionnelles	31
III. Quels échos avec mon projet professionnel et personnel ?.....	33
Conclusion	35
Bibliographie.....	36
Annexes	37
Annexe 1 : Convention cadre de l'EEDD 2014 - 2020	27
Annexe 2 : Etats des lieux de l'EEDD en France – Réseau Ecole et Nature.....	33
Annexe 3 : La composition du CA du GRAINE-Occitanie 2020 - 2021	41
Annexe 4 : Les adhérents du GRAINE-Occitanie	42

Annexe 5 : Les activités du GRAINE-Occitanie	43
Annexe 6 : Le budget 2018 – 2019 du GRAINE	44
Annexe 7 : Fiche de mission de stage	45
Annexe 8 : Budget prévisionnel de la journée de cloture des Assises 2020	50
Annexe 9 : Rétroplanning initial de la journée de clôture des assises	51
Annexe 10 : Note du projet COVID du GRAINE	52
Annexe 11 : La plaquette COVID EEDD Occitanie de Mars 2020	58
Annexe 12 : La plaquette COVID EEDD Occitanie de Avril 2020	65

Résumé

L'éducation à l'environnement mobilise des acteurs divers allant des associations, aux collectivités territoriales, des entreprises ou encore aux personnes individuelles. Toutes ces structures et entités peuvent être regroupées dans un réseau, c'est le cas du GRAINE-Occitanie, où j'ai réalisé mon stage de fin d'études.

Mes missions étaient principalement portées sur de la coordination d'action en réseau. L'épidémie de coronavirus a modifié les typologies d'actions que j'avais à mettre en œuvre au regard des contraintes sanitaires. Le travail à distance, grâce aux outils numériques est alors devenu une pratique inévitable afin de continuer à travailler malgré la distance géographique ou l'incapacité à se réunir en face à face.

Notre analyse se fera en prenant en compte les missions des acteurs professionnels de l'EEDD, qui ont su mobiliser les outils nécessaires afin de mener à bien leurs missions malgré les contraintes. Dans le cas contraire, cela traduit les limites de ces outils dans les réalités de terrain de ces professionnels.

Nos réflexions visent à rendre visible les traces de ces adaptations à distance dans les pratiques habituelles des professionnelles de l'EEDD. Nous verrons que si les pratiques de travail à distance apparaissent comme une réponse éphémère à une problématique donnée, elles peuvent s'inscrire également dans le temps. Peut-on aller jusqu'à dire que les pratiques liées au télétravail deviennent des pratiques des professionnels en réseau de l'EEDD ?

Remerciements

Il est vrai que les remerciements sont obligatoires dans un rapport de stage. Je tiens à préciser toutefois que ce n'est pas avec obligation que je tiens à remercier, vivement et sincèrement, les personnes qui suivent.

- L'ensemble des collègues du GRAINE, de son bureau et Conseil d'Administration pour m'avoir accordé leur confiance en m'accueillant au sein de la structure. Professionnellement et humainement parlant, j'ai passé un moment très riche, renforcé par le confinement qui a parfois été difficile. La convivialité et les liens authentiques de l'équipe ont été sources de motivation. Capucine BONDUEL, Marie-Méline BERTHELOT, Chloé POTIN, Anouchka ALLAFORT-DUVERGER, Fabrice CLAEYS, Alexandra SITBON, Véronique DELATRE (ancienne collègue) : « *Merci mille fois pour cet accueil car je me suis vite sentie comme chez moi !* »
- Dans l'équipe, je tiens à remercier spécifiquement Emilie LAUNAY (Responsable de pôle et réseaux thématiques et dispositifs pédagogiques) car elle a su être une tutrice professionnelle qui m'a accompagnée dans mes missions comme dans ma progression jusqu'à son départ du GRAINE. Son esprit d'analyse et sa capacité de recul m'ont inspirée.
- Je tiens à remercier Gaëlle VALENTIN (Coordinatrice de Projets en réseau / Dynamiques de Territoires et réseaux / Education Santé Environnement), qui a assumé le rôle de tutrice professionnelle suite au départ d'Emilie. La fluidité du travail en collaboration avec elle, son accompagnement et son regard de professionnelle expérimentée, sur mes actions ont été précieux.
- Je tiens également à remercier Grégoire DELFORGE (Directeur) pour la confiance qu'il m'a accordée et continue de m'accorder... Sa clairvoyance et son travail de qualité sont d'une grande source d'inspiration.
- Toute l'équipe pédagogique de Supagro, qui a su s'adapter à la situation sanitaire en nous proposant un accompagnement hors normes répondant à nos besoins spécifiques.
- Je remercie notamment Orane Bischoff, une tutrice pédagogique exceptionnelle, qui a favorisé de idées intéressantes que j'ai pu avoir. Ses conseils, son écoute et son accompagnement ont su me guider de manière concrète aux moments adéquats.
- Les collègues de la licence professionnelle CEEDDR pour les moments uniques que j'ai pu vivre avec eux car ils continuent de m'inspirer.
- Je tiens à remercier Diane DELMAS et Renaud LEULIER de COOPERE 34 qui m'ont permis de faire « *mes premiers pas* » dans le réseau. Suite à la semaine d'immersion avec eux, j'ai découvert à quel point le travail en réseau me stimulait.
- En somme, je remercie toute personne qui a contribué à l'avancement des projets, à des échanges derrière l'écran ou non, et à mon enrichissement personnel.

Introduction

Le temps de formation en Licence professionnelle CEEDDR a duré une année en deux périodes distinctes : une première partie de formation majoritairement théorique de Septembre 2019 à Mars 2020 à Supagro Florac, une deuxième partie pratique « d'immersion en milieu professionnel » du 19 mars au 3 juillet.

Cette première période de formation a débuté avec une semaine « d'immersion en milieu professionnel », laquelle s'est déroulée au sein de Coopere 34 me concernant, réseau départemental d'Education à l'Environnement et au Développement Durable (EEDD) de l'Hérault.

Une fois « *un pied dans le réseau* », j'ai voulu y retourner et j'ai eu l'opportunité de réaliser ma deuxième période de formation au sein du GRAINE-Occitanie, réseau régional d'EEDD. Cette deuxième partie de formation nous permet de nous confronter au monde professionnel.

Au sein du GRAINE, mes missions étaient dans un premier temps la coordination d'un forum pédagogique valorisant les initiatives alliant transition écologique et la mobilisation citoyenne pour la journée de clôture des Assises régionales de l'EEDD.

Cependant, tous les événements ne se sont pas déroulés comme prévu. Du 16 au 19 Mars 2020, l'incertitude quant au début du stage a été prégnante face à un contexte sanitaire (lié au Covid19) ayant évolué au confinement total de la population. Ce temps exceptionnel a duré 2 mois et a été le contexte dans lequel une grande partie de mon stage s'est déroulée. Ce contexte a également été la réalité à laquelle ont fait face les acteurs.rices de l'EEDD sur le terrain.

Faisons un court voyage dans le temps, il y a 200 ans de cela par exemple, le maintien d'un travail à distance malgré le contexte sanitaire aurait été impossible. Actuellement dans nos sociétés de « l'ère du numérique », cela est rendu possible par l'utilisation répandue d'Internet, faisant de nous les membres d'un réseau connecté. Le travail des professionnels de l'EEDD a été maintenu par télétravail lorsque cela était possible. Dans le cas contraire, notamment pour les actions « de terrain » mobilisant du vis-à-vis pédagogique cela a été plus compliqué. Toutefois, de nombreuses stratégies ont surgi afin de ne pas annuler tous les projets éducatifs en vue.

Cette situation paradoxale nous emmène à une approche réflexive sur le sens que nous donnons à l'EEDD. Lorsque nous parlons d'éducation à l'environnement, de quel environnement parlons-nous ? Comment les acteurs de l'EEDD ont-ils pu mettre en place leurs pratiques éducatives en huis-clos ? Plusieurs dynamiques visent à promouvoir l'éducation dehors, citons par exemple la dynamique SORTIR. Lorsque les acteurs du terrain ne peuvent plus être dehors, lorsqu'ils ne peuvent plus être en face à face les uns avec les autres, comment les pratiques des acteurs en réseau évoluent-elles ? En d'autres termes : **Comment le développement du travail à distance en réseau fait évoluer les pratiques des professionnelles de l'EEDD ?**

C'est à cette problématique principale que je tenterai de répondre, grâce à mon expérience avec le réseau pendant ces trois mois et demi, en tant que professionnelle de l'EEDD « en devenir ». Après une première partie où sera étayé le contexte du stage, nous passerons à une deuxième partie sur la problématique et méthodologie de travail en réponse à celle-ci. Une troisième partie sera consacrée à l'analyse des résultats pour terminer avec une quatrième partie analysant ma posture professionnelle et compétences.

Partie I. Dans quel contexte s'inscrit mon stage ?



Figure 1 : Carte des deux sièges sociaux du GRAINE-Occitanie

I. La Région Occitanie et ses enjeux pour les professionnels de l'EEDD

1. Les spécificités du territoire

Le lieu du stage se situant en Occitanie, il s'agit du premier élément de contexte à prendre compte pour une compréhension complète du territoire. En 2014, par suite de la réforme territoriale, les anciennes régions Languedoc-Roussillon et Midi-Pyrénées fusionnent et en résulte la Région Occitanie. Il s'agit de la 2^{ème} plus grande région de la métropole avec 13 départements sur 72 724 km de surface. *[Occitanie (Région Administrative) — Wikipédia, n.d.]* Nous pouvons garder en mémoire ces descriptions car cela a un impact fort sur le fonctionnement du GRAINE-Occitanie à ce jour.

2. Les politiques publiques de l'EEDD

Les différentes politiques publiques peuvent avoir une grande influence sur la mise en place des projets des acteurs de l'EEDD et leurs représentations. Au niveau national, la loi « MAPTAM » de janvier 2014 et la Loi « NOTRe » d'août 2015 ont confié aux Régions des compétences renforcées relatives à l'aménagement et au développement durable du territoire, à la protection de la biodiversité, au climat, à la qualité de l'air et à l'énergie. Dans ce contexte, la Région Occitanie mène plusieurs grands chantiers qui contribuent à la transition écologique et énergétique régionale, en encourageant une implication citoyenne et collective. *[Occitanie (Région Administrative) — Wikipédia, n.d.]*. Cela passe par exemple par [des appels à projets](#) visant à soutenir financièrement les acteurs de l'EEDD dans la mise en place de leurs projets en fonds de fonctionnement ou d'investissement. Par exemple, la Région a lancé en 2018 l'appel à projet « Innovations et expérimentations en EEDD ».

L'EEDD en Languedoc-Roussillon est structurée autour d'une Convention Cadre depuis 1993, qui a pour finalité de promouvoir et de rendre visible l'EEDD à tous les publics et tous les territoires de la région. Ainsi depuis plus de 20 ans, l'État et les établissements publics, les associations et les collectivités œuvrent ensemble pour développer et accompagner des actions d'éducation, de formation, d'information et de sensibilisation. *(Annexe I page 27)* Une nouvelle convention, signée en 2014 pour 6 ans regroupe 20 partenaires. Cette convention expire en 2020 et il s'agit d'une donnée importante dans le cadre de mes missions de stage.

3. Les problèmes et enjeux du territoire

Le GRAINE se situe dans un territoire qui peut présenter des problèmes auxquels ses objectifs peuvent répondre. Une analyse des enjeux et problèmes est donc nécessaire afin de dépeindre la complexité du contexte territorial. Un des problèmes que l'on peut souligner est le manque de reconnaissance sociale à l'égard de l'EEDD, en général. Il s'agit d'ailleurs d'un problème que l'on retrouve également au niveau national. *[Réseau Ecole et Nature, 2002]* Cela peut rendre les actions conduites par les acteurs dans les territoires peu visibles.

Des différences structurelles sont par ailleurs à noter entre les deux ex-régions Languedoc-Roussillon et Midi-Pyrénées. D'un côté, des réseaux territoriaux structurent les acteurs dans les départements, de l'autre cette structuration des acteurs entre eux sur un même territoire est moins visible. Il s'agit par ailleurs d'un des enjeux de la Stratégie Régionale EEDD portée par le GRAINE en concertation avec les partenaires publics.

Le maintien des projets EEDD et des structures dans les territoires passent par ailleurs par la professionnalisation des acteurs et nous pouvons remarquer qu'il y a peu de cursus de formations spécialisés dans le domaine de l'EEDD. Cet enjeu de la professionnalisation est d'autant plus fort que les financements des projets d'EEDD sont contraints par différents « appel à projet » « appel à manifestation » pouvant conduire à de

la mise en concurrence entre les structures. Ces projets nécessitent des capacités méthodologiques et rédactionnelles pouvant mettre en difficulté les structures ayant par exemple peu ou pas de salariés.

II. Fonctionner en réseau : le Graine-Occitanie

I. Le réseau associatif

1.2.1.1. Les origines du réseau

Presque toutes les régions et de nombreux départements connaissent une dynamique de réseau en EEDD. Les échelles régionales de réseau se dénomment pour la plupart GRAINE. Aujourd'hui, 29 réseaux territoriaux actifs et ouverts, organisés sous forme associative, mettent en lien plusieurs centaines d'acteurs de l'environnement et de l'éducation de toutes origines (associations, collectivités, établissements publics, entreprises, éducateurs, enseignants...). Ces réseaux se rassemblent dans un réseau national, le Réseau Ecole et Nature. (Annexe 2 page 33)

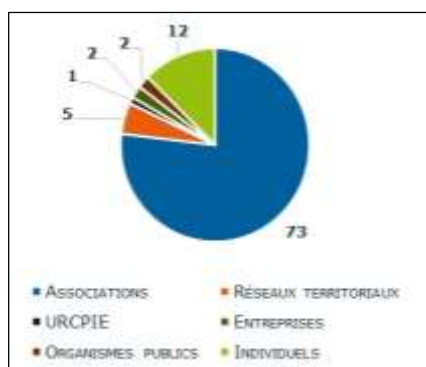
En 1991, le Groupe Régional d'Animation et d'Initiation à la Nature et à l'Environnement (GRAINE) - Languedoc-Roussillon, est un des premiers réseaux régionaux des acteurs de l'éducation à la nature, à l'environnement et au développement durable (EEDD) à voir le jour. Comme énoncé plus haut, les deux anciennes régions d'Occitanie ont fusionné et les associations et réseaux ont vu l'opportunité de se rassembler malgré les différences de contexte. Aujourd'hui le GRAINE-Occitanie est donc issu de la fusion en mars 2018 des GRAINEs Languedoc-Roussillon et Midi-Pyrénées. Ses bureaux se situent sur deux sites : Toulouse et Montpellier. Mon stage s'est déroulé au siège social de l'association, à Montpellier.

1.2.1.2. La vie associative

Le GRAINE-Occitanie est une association loi 1901 à but non lucratif fonctionnant avec les instances décisionnelles : Assemblée Générale, Conseil d'Administration et Bureau. Le CA du GRAINE est composé d'un maximum de 27 administrateurs, tous issus des associations adhérentes du réseau. Le Bureau du GRAINE est également constitué par les adhérents du réseau eux-mêmes. Suite à l'AG du 13 Mai 2020, de nouveaux adhérents ont candidaté au CA, ce qui montre une bonne dynamique de participation des adhérents à la vie du réseau. (Annexe 3 Page 41)

1.2.1.3. La dynamique de réseau : ses adhérents

« Le GRAINE-Occitanie, dans un esprit de coopération, donne une place majeure à l'expression et à la prise d'initiative de chacun des adhérents en s'appuyant sur des groupes thématiques de travail, lieux de réflexions, d'échanges et d'action au service de la politique de l'association. » [GRAINE-Occitanie | Réseau Régional d'Education à l'Environnement]



ADHERENTS GRAINE 2019	
Associations	73
Réseaux territoriaux	5
URCPiE	1
Entreprises	2
Organismes publics	2
Individuels	12
TOTAL adhérents	95

Figure 2 : Répartition des adhérents du GRAINE

Comme en témoignent le schéma et tableau ci-dessus, la provenance des adhérents reste diversifiée. Les adhérents du GRAINE se répartissent en 6 collèges : les individuels, les associations, les entreprises, les réseaux départementaux, les membres associés (organismes publics et collectivités) et les autres personnes morales. Le GRAINE rassemble environ 300 personnes morales en réseau, dont 250 associations et une cinquantaine d'organismes publics et d'entreprises.

1.2.1.4. La dynamique de réseau : qui sont ses adhérents ?

Une diversité de structures, notamment des associations (*Annexe 4 page 42*), fait partie du GRAINE-Occitanie. Nous retrouvons également des réseaux régionaux et départementaux dont l'Union Régionale des Centres permanents d'initiatives à l'environnement Occitanie. Les réseaux départementaux en EEDD se sont multipliés au début des années 2000. Cela a abouti à la création de réseaux dans chacun des 5 départements de la région.

MNE RENE 30	Gée Aude	COOPERE 34	REEL 48	TRAM 66
				

[Tableau 1](#) : les réseaux départementaux du GRAINE

Ces échelles d'action permettent d'inscrire la dynamique au plus près des territoires, de réunir un nombre croissant d'acteurs en réseau. Cela favorise les projets collectifs pour développer l'EEDD en région et élargir les champs d'actions. Le GRAINE-Occitanie travaille avec et au plus près des réseaux départementaux. Cela se traduit par exemple par l'existence d'une base de données de contacts utilisée de façon centralisée par l'ensemble de ces réseaux. De plus l'identité commune et toutefois multiple est visible sur les sites internet des réseaux respectifs qui ont une interface similaire. La plateforme internet est d'ailleurs en chantier afin de s'adapter aux changements qu'implique la fusion du GRAINE.

1.2.1.5. Équipe du GRAINE-Occitanie

La composition de l'équipe du GRAINE-Occitanie a beaucoup évolué jusqu'alors. Aujourd'hui l'équipe est composée de 12 personnes. Nous allons nous intéresser précisément au type de postes salariés dans l'équipe du GRAINE-Occitanie. Remarquons que ces postes viennent répondre aux besoins du réseau et de l'équipe qui se structurent en 5 principaux pôles, comme illustré par le schéma dessous.

Afin de répondre aux besoins d'ingénierie de projets très présents dans le réseau, les postes de coordination de projets liés aux réseaux thématiques en question, sont majoritaires. Nous remarquons qu'il n'y pas de postes ciblés sur l'animation de réseau en tant que telle. Chaque membre de l'équipe y contribue au travers de ses missions et des activités du GRAINE.

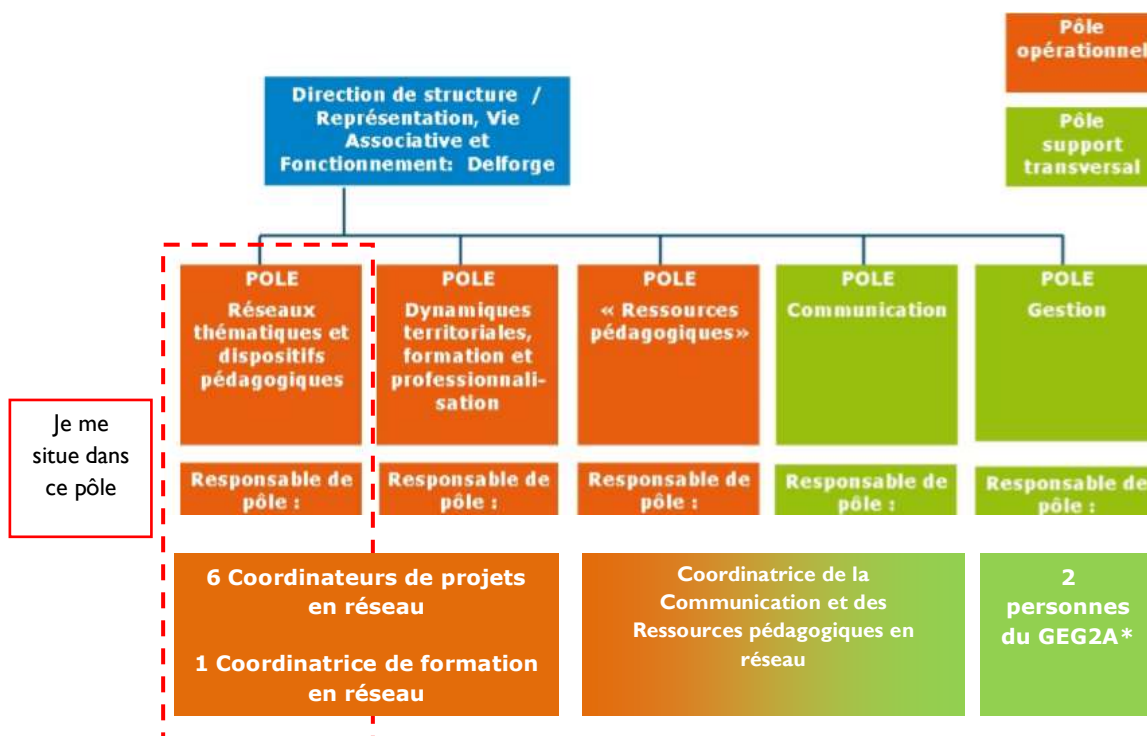


Figure 3 : L'organisation du GRAINE en différents pôles

*Groupement d'Employeurs pour la Gestion Administrative des Associations

2. Les activités du GRAINE-Occitanie

Les missions du GRAINE se structurent autour des pôles suivants :

- A. Représentation et animation politique
- B. Accompagnement, formation, professionnalisation, soutien aux acteurs
- C. Accompagnement des territoires
- D. Ressources pédagogiques
- E. Dispositifs pédagogiques
- F. Communication et information
- G. Vie associative et fonctionnement

Cette structuration se retrouve non seulement au niveau du GRAINE mais également dans les 5 réseaux départementaux qui en font partie. Cette nomenclature est également une donnée importante pour la contextualisation de mes missions principales de stage qui se situent dans la représentation et animation politique (A). Il s'agit d'un tableau de bord qui permet de simplifier la « mise en commun » des objectifs et missions. (Annexe 5 page 43). Cela se traduit par des actions concrètes coordonnées par le réseau.

Le GRAINE met en œuvre différentes typologies d'actions afin d'accompagner les acteurs dans leurs projets d'EEDD :

- Un centre de ressources est accessible à tous les adhérents du réseau.
- Un groupe « formation » permet de former les acteurs de l'EEDD. Il peut s'agir de formation émanant de demandes du terrain mais aussi de la



Figure 4 : Illustration des réseaux thématiques du GRAINE

coordination d'un Comité de pilotage formation dont sont issus notamment le DEJEPS avec l'ARDAM et le Merlet.

- Afin d'accompagner au mieux les structures dans les territoires, le GRAINE a favorisé la création du Groupement d'Employeurs pour la Gestion Administrative des Associations (GEG2A), qui a pour objectif de répondre aux besoins en gestion administrative des professionnels de l'EEDD.
- De manière plus opérationnelle, le GRAINE anime et coordonne différents projets s'inscrivant dans des réseaux thématiques ci-contre. Chaque réseau thématique met en œuvre des actions qui lui sont propres, il peut s'agir de Rencontres Régionales, de publication de ressources thématiques, de formation.
- Des campagnes de sensibilisation à l'échelle régionale sont par ailleurs déployées, il s'agit des Dispositifs pédagogiques sur des sujets comme par exemple « le moustique tigre » « l'économie circulaire ». Ces dispositifs se construisent en réseau et permettent de coordonner des campagnes de sensibilisation à l'échelle régionale.

Ce zoom rapide sur différentes actions conduites par le GRAINE nous permet de comprendre qu'il s'agit d'un des éléments qui structurent l'équipe du réseau. Cela rend également possible la dynamique de réseau qui s'entretient avec les projets mis en place. De plus, dans les réseaux thématiques nécessitant une mobilisation de prestataires extérieurs, le GRAINE privilégie la mobilisation directe de ses adhérents, à travers des groupes de travail par exemple.

3. La collaboration et communication au sein du GRAINE

Nous pouvons distinguer comment le GRAINE travaille et communique à deux niveaux.

Au niveau interne	Au niveau externe
<p><u>Un compte Google</u> : cela permet d'avoir de nombreux outils collaboratifs, en temps réel notamment.</p> <p><u>Le NAS – serveur de stockage en réseau</u> : il s'agit d'un serveur où des documents de travail y sont partagés</p> <p><u>La drop box</u> : la mise en œuvre du télétravail est possible grâce à la drop box donnant accès aux documents (à télécharger)</p> <p><u>L'agenda partagé</u> : il permet à chacun de prendre connaissance de l'emploi du temps de l'équipe</p> <p><u>Trello</u> : un outil de gestion de projet et d'organisation en ligne</p>	<p><u>Adresses mail prénom.nom@graine-occitanie.org</u> : cela permet aux adhérents de se référer à un squelette d'adresse fixe associé au GRAINE.</p> <p><u>OVH (Hébergement internet et télécommunication)</u> : conférence téléphonique pour les réunions ne nécessitant pas de rencontre physique.</p> <p><u>Listes de diffusion</u> : le GRAINE a pour habitude de relayer l'information via les listes de diffusions correspondant aux différents réseaux thématiques et projets.</p> <p><u>Site internet</u> : le site internet permet de diffuser des actualités aux adhérents qui ont également accès à de nombreuses ressources.</p> <p><u>Revue Graines d'avenir</u> : permet de faire circuler l'information en format papier.</p>

Ces données sont importantes car elles nous permettent de connaître les habitudes du GRAINE dans le travail collaboratif et les outils numériques. Dans le cadre de notre problématique cela sera pris en compte.

4. Les partenariats et financements

1.2.4.1. Quels partenaires ?

Les partenariats du GRAINE sont nombreux et nous pouvons les regrouper en trois groupes différents :

Les partenaires publics (quelques exemples)								
Le Rectorat de l'Académie de Montpellier	La DREAL	la DRAAF	Les Conseils départementaux (Hérault, Gard, Aude)	l'ADEME	L'Agence Régionale de Santé	L'Agence de l'Eau Adour-Garonne	La Région Occitanie	L'ARPE
Les partenaires privés								
Fondation Nature et Découvertes				Institut Régional du Cancer				
Mécénat								
BRL, eau, environnement, Aménagement								

Tableau 2 : Les partenaires du GRAINE

L'ensemble des projets conduits par le GRAINE sont appuyés par des Comité de pilotage réunissant les parties prenantes des projets et les financeurs des actions.

1.2.4.2. Les produits

La plupart de ces partenaires sont également des partenaires financiers. Nous pouvons citer en exemple l'ADEME, l'ARS, la Région Occitanie. Les produits du GRAINE, représentés par le schéma et tableau ci-dessous, nous permet de connaître la répartition de la provenance des financements.

Nous remarquons qu'en 2019, la part des subventions publiques équivaut à 78 %, ce qui reste une part assez conséquente. Celles-ci restent plutôt stables sur les deux années.

	%	2019	2018
Services et cessions	11%	70 467 €	117 067 €
Subventions	78%	518 100 €	527 405 €
Dons / mécénat / cotisations	3%	21 404 €	18 060 €
Reprises sur amortissements etc.	7%	43 795 €	36 827 €
Perte	0%	0 €	10 864 €
Autres	2%	11 397 €	14 388 €
TOTAL		665 162 €	724 610 €

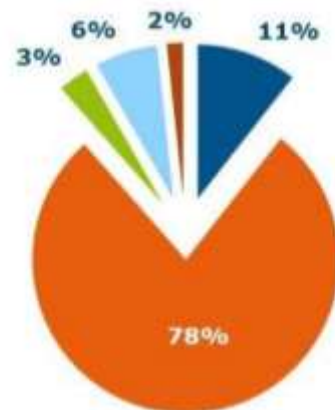
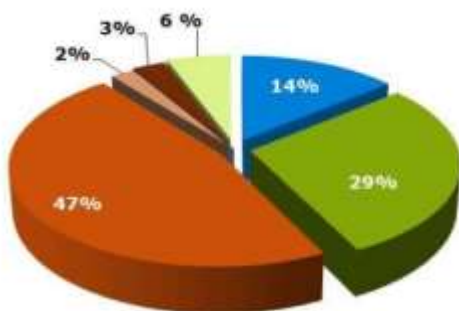


Figure 5 : Structuration des produits 2019 du GRAINE

1.2.4.3. Les charges



	%	2019	2018
Achats et charges externes	14%	92 836 €	154 645 €
Conventions "réseau"	29%	190 925 €	181 749 €
Charges de personnel	47%	310 596 €	332 193 €
Amortissements et provisions	2%	13 941 €	35 237 €
Engagements à réaliser	0%	0 €	7 500 €
Excédent	3%	19 074 €	0 €
Autres	6%	37 791 €	13 285 €

Figure 6 : Les charges du GRAINE 2018 et 2019

Les charges du GRAINE en 2019 s'élèvent à 821766 euros. (Annexe 6 Page 44). Nous remarquons que presque la moitié des dépenses (47%) sont allouées aux charges de personnels. 29 % des charges sont réservés au paiement des missions et prestations réalisées par les adhérents du réseau.

5. Quelles utilités du Graine ?

Toute cette contextualisation nous permet de faire une synthèse et d'analyser comment le GRAINE vient répondre aux problèmes et enjeux du territoire.

INTERNE	FORCES	FLAIBLESSES
	Compétences en accompagnement du réseau Appui et soutien aux acteurs du terrain	Représentation dans les instances politiques
EXTERNE	OPPORTUNITÉS	RISQUES
	Implication des adhérents Les initiatives et projets sont nombreux Part de subventions publiques	Arrêt des subventions publiques

Tableau 3 : Analyse SWOT du GRAINE

Nous remarquons que les forces du GRAINE lui permettent de répondre aux enjeux du territoire évoqués plus haut. Par exemple, en favorisant les formations spécialisées en coordination de projet notamment, le GRAINE vient répondre au manque en question explicité plus haut. Nous remarquons également une dynamique d'adaptation et de changement bien ancrée dans le réseau et chez les adhérents malgré les obstacles évoqués.

L'on note le manque de prise en compte de l'EEDD dans le cadre des politiques publiques liées à la transition écologique. C'est un des objectifs du GRAINE au travers de l'axe représentation : favoriser la prise en compte de l'EEDD dans les politiques publiques en représentant les acteurs de terrain.

Afin de faire face à ces obstacles, des éléments extérieurs au GRAINE peuvent également être importants. Des politiques publiques dans lesquelles les acteurs pourraient développer des actions EEDD sont mises en œuvre à travers des appels à projets notamment comme cité plus haut. Les atouts que comporte la région en ce qui concerne les subventions permettent au GRAINE d'avoir un fonctionnement stable. D'ailleurs la confiance qu'accordent les partenaires publics au GRAINE se traduit par la future signature d'une nouvelle convention cadre de l'EEDD, prévu pour 2020. Cette convention se fixe comme objectifs de :

- S'accorder sur les priorités et les valeurs éducatives à promouvoir en matière d'EEDD,
- Dynamiser la concertation entre eux, en proposant un cadre structurant porté par l'Etat, les établissements publics, les collectivités territoriales et le milieu associatif,
- Améliorer la visibilité de cette démarche collective et de ses acteurs.

Cela nous permet de mettre en relief une des missions et objectifs du GRAINE qui sont la représentation et l'animation politique. Rappelons les réseaux d'EEDD au niveau national fonctionnent pour la plupart sur une démarche de concertation à l'égard des différents adhérents et partenaires du réseau. Ces échanges collectifs à plusieurs échelles différentes, souvent dans le but de mettre en place des actions concrètes avec le réseau, peuvent prendre vie sous forme d'Assises.

III. La concertation et échanges en EEDD

I. La démarche d'assises

Les Assises de l'EEDD se construisent dans une démarche nationale, dans le cadre d'un pilotage par le Collectif Français pour l'EEDD (CFEEDD). Ce pilotage semble aujourd'hui peu opérant mais les porteurs en régions continuent à maintenir la dynamique d'Assises dans leurs territoires. La finalité des Assises EEDD 2019/2020 est de favoriser le lancement et le développement de dynamiques territoriales pour la transition écologique dans le cadre d'une mobilisation des citoyens. Les objectifs généraux sont les suivants :

- Mobiliser l'ensemble des parties prenantes de la transition écologique autour des enjeux de sensibilisation, d'information, de communication, de formation, d'éducation et d'accompagnement.
- Participer à l'outillage et la formation des acteurs accompagnant des dynamiques de transition écologique dans les territoires.
- Illustrer ces enjeux par la mise en valeur de dynamiques territoriales en la matière.
- Soutenir le lancement et développement d'accompagnements territoriaux pour la transition écologique.
- Construire des éléments de stratégie régionale pour l'engagement citoyen en faveur de la transition écologique.

Le public cible des Assises est composé de l'ensemble des acteurs concernés par l'accompagnement des dynamiques de transition écologique dans les territoires. Le pilotage des Assises est également une opportunité opérationnelle permettant d'atteindre les objectifs de signature de la future Convention Cadre EEDD Occitanie. Les signataires seront les membres de l'Etat, la Région, et le GRAINE-Occitanie.

2. Les assises régionales de l'EEDD en Occitanie

« Conduire une transformation culturelle de la société, pour que la transition écologique puisse se faire pour tous dans les meilleures conditions. Comment sensibiliser, informer, communiquer, former, éduquer et accompagner dans le sens de l'apprentissage par tous d'une autre façon d'engager une transition écologique, citoyenne et solidaire ? » ([s.d.]

Cette citation ci-dessus résume les objectifs des Assises 2019-2020 en Occitanie, qui se sont construit en trois phases distinctes :

- Une journée régionale de lancement qui a eu lieu en avril 2019 à Montpellier
- Quatorze journées territorialisées en 2019 (Les bilans de ces journées qui ont eu lieu peuvent se retrouver sur ce [site internet](#).)
- Une journée de clôture prévue en 2020. Il est prévu lors de ces journées de signer la nouvelle convention cadre de l'EEDD.

Les Assises forment le contexte et le cadre dans lequel s'inscrivent les thématiques principales de mon stage.

Partie II : Quelle problématisation du stage ?



Figure 7 : La localisation des assises en territoire

I. L'évolution des missions

I. La commande initiale

La commande initiale avant le début de mon stage était liée à la Journée de clôture des Assises. Il s'agissait de missions rentrant dans la coordination d'évènements en réseau. Plus précisément, il était question de coordonner le forum des initiatives prévu pendant 2 heures lors de cette journée. (Annexe 7 page [45](#)).

Les principaux champs dans lesquels s'inscrivaient mes missions étaient :

- L'édition et le lancement d'un appel à participation au sein du réseau
- L'accompagnement des porteurs de projets.
- L'organisation logistique du forum
- L'appui à l'organisation globale de la journée de clôture

La reformulation de la demande ci-dessous a été influencée par un problème temporaire et international : le confinement lors de la crise sanitaire liée à la COVID-19. Il s'agit d'un obstacle significatif car cela a été une contrainte financière, humaine, et sociale pour les acteurs de l'EEDD. Plusieurs projets et actions n'ont pas pu être opérationnels en raison de l'arrêt temporaire des activités. Cette demande a beaucoup évolué afin de devenir la commande finale.

2. La commande finale

Plusieurs éléments de la commande initiale ont disparu ou ont été troqués contre d'autres missions réalisables selon le contexte. Voici les principales missions de la commande que l'on peut considérer comme finale :

- L'édition de l'appel à participation
- La recherche de lieux afin de fixer de nouvelles dates pour la journée de clôture
- Les prises de contacts avec des personnes ressources et les partenaires
- L'appui à l'équipe sur les différentes missions de travail à distance

Le recours au travail à distance ou encore le télétravail a été presque permanent pour ces missions finales. C'est de ce constat que nous allons partir pour ouvrir les réflexions qui nous amènent à la problématique de stage.

II. Étude de la problématique

I. Appropriation réflexive du stage

Face au travail à distance permanent durant ces mois de confinement, nous pouvons nous poser des questions fondamentales. Le cadre du télétravail se déroule principalement en huis-clos et de façon individuelle, même nous pouvons être en lien avec d'autres acteurs. Nous pouvons confronter cela au cadre de l'éducation à l'environnement qui se veut promoteur du dehors et du faire ensemble. Ici, une contradiction forte se note entre les valeurs du « dehors » et la réalité du huis-clos qu'a été celle des professionnels de l'EEDD pendant ce temps ponctuel. Ces points saillants nous guident vers la formulation d'une problématique.

La question de temporalité nous intéresse également. Car si les stratégies de travail à distance ont été déployées notamment pendant les deux mois de confinement, elles ne se sont pas arrêtées à la sortie de celui-ci comme j'ai pu le notifier. Quelles imprégnations ces stratégies ont pu avoir sur les pratiques des acteurs ? Comment ces derniers ont pu collaborer durant ce temps non habituel ? Avons-nous développé de nouvelles façons de travailler ensemble sur des projets ? Quels en sont les avantages et limites ? En d'autres termes : **Comment le**

développement du travail à distance en réseau interroge et fait évoluer les pratiques des professionnelles de l'EEDD ?

Il s'agit ici de la problématique à laquelle nous allons tenter de répondre en prenant en exemple les professionnels en réseau du GRAINE-Occitanie et mon expérience d'apprenante au sein du réseau. Pour ce faire, nous allons tout d'abord définir tous les termes utilisés dans cette problématique.

2.2.1.1. Le travail à distance

Prenons tout d'abord cette première notion aussi nommée télétravail. « *Le télétravail désigne « une diversité de pratiques de travail » (Tremblay et al., 2006) réalisées « à distance » de son entreprise et au moyen des technologies de l'information et de communication (TIC) ».* (Fernandez, Guillot, et Marraud, 2014).

Au cours de la dernière décennie, le développement et les innovations dans les outils de communication, les technologies de visioconférence et le cloud computing (stockage, base de données via un cloud) ont permis le développement du télétravail.

De quels outils numériques parlons-nous exactement ? Par exemple, lorsqu'ils sont dits collaboratifs, ces outils permettent le travail collectif sur un même document par exemple. Les exemples de ces derniers viendront progressivement étayer notre réponse à la problématique. La notion de travail à distance fait sens au GRAINE car il s'agit d'un réseau sur un territoire où les acteurs peuvent être éloignés et doivent pourtant travailler ensemble. Le travail à distance est-il parfaitement adapté au travail en réseau ?

2.2.1.2. Le réseau

Le terme réseau est polysémique. « *Le réseau peut tout d'abord se comprendre comme un groupe, une organisation ou une institution particulière.* » (Josserand, 2007).

Le réseau, c'est également une logique d'organisation qui a son propre fonctionnement en fonction des parties prenantes qui le constituent. Ici, nous considérerons l'interaction et le fonctionnement de ce réseau plutôt que le « groupe » en lui-même.

« *Le réseau est un outil ouvert, adaptable et adapté au fonctionnement de plus en plus complexe, et favorise la participation de tous. L'essor des réseaux est favorisé par les techniques d'information et de communication. Des ressources non - déperditives circulent au sein des réseaux :*

- *ressources sociales*
- *ressources informatives et documentaires*
- *ressources intellectuelles et pratiques » (Réseau Ecole et Nature, 2002)*

Nous apprenons que la notion de ressources peut être considérée comme une des pierres angulaires du réseau. Par exemple, nous voyons la nécessité du centre de ressources du GRAINE. De quelles ressources les professionnels du réseau se sont saisis durant ce temps inhabituel de confinement ?

2.2.1.3. L'éducation à l'environnement

Nous avons utilisé à plusieurs reprises le terme d'EEDD, mais comment pourrait-on le définir ? « *La finalité de l'éducation à l'environnement (EE) est l'émergence de citoyens responsables, respectueux de la vie et des hommes, capables de participer à l'action et à la décision collective. Éduquer à l'environnement, c'est :*

- Informer, sensibiliser, éduquer, former par et pour l'environnement, au contact du terrain ;
- S'adresser à tous, partout et tout au long de la vie ;
- Développer des pédagogies actives » ([s.d.]

Nous comprenons donc que l'éducation à l'environnement privilégie les pédagogies actives qui rend les publics participants et acteurs.

« L'éducation relative à l'environnement nous interpelle autour de questions vives; elle répond à des inquiétudes majeures. Il nous faut apprendre à ré-habiter collectivement nos milieux de vie, de façon responsable, en fonction de valeurs sans cesse clarifiées et affirmées : apprendre à vivre ici, ensemble – entre nous, humains, et aussi avec les autres formes de vie qui partagent et composent notre environnement. D'une culture de la consommation et de l'accumulation, portée par des idées préfabriquées, il nous faut passer à une culture de l'appartenance, de l'engagement critique, de la résistance, de la résilience et de la solidarité. » (Sauvé, 2009)

Cette définition dernière rajoute l'idée de collectif et de l'engagement, le tout en restant critique. Ces valeurs ont clairement dessiné les pratiques que les professionnels de l'EEDD mettent en place.

2.2.1.4. Les pratiques des professionnels de l'EEDD

Il est important de rappeler que nous ne développerons que très peu les pratiques éducatives des professionnels du terrain (animateurs nature) dans notre analyse. Les pratiques professionnelles qui nous intéressent ici sont différentes et se réfèrent à :

- L'accompagnement des acteurs
- L'animation de réseau
- La coordination de projet
- La coordination d'évènement
- La formation

Nous remarquons que ces pratiques sont exemples des différents champs que l'on peut retrouver dans l'EEDD. Nous tenterons de répondre à notre problématique en prenant en compte les réalités différentes des différentes pratiques.

2. Analyse du choix de la problématique

Comment les dynamiques de l'EEDD basées sur l'émancipation et les pédagogies actives peuvent être en adéquation avec cet impératif de travail à distance ? Sachant que ce dernier peut être déconnecté du contact et de l'immersion sensorielle avec le dehors et le terrain. Nous avons choisi cette problématique car la principale question cachée derrière celle-ci est de savoir si le télétravail peut favoriser la dynamique de réseau, ou s'il génère des obstacles et des contradictions. Le choix de cette problématique peut indiquer de façon intrinsèque un positionnement. Nous nous efforcerons de préciser et d'analyser au fur et à mesure de notre réflexion les courants de pensée dans lesquels nous nous situons avec problématique.

III. Méthodologie de travail en réponse à la problématique

I. Les objectifs visés

Afin d'avancer notre réflexion à plusieurs niveaux, la réponse à notre problématique se fera sur deux échelles :

① A l'échelle d'un projet (mes missions principales) La journée de clôture des assises en territoire	② A l'échelle d'une structure (les missions du GRAINE comprenant mes missions annexes) L'organisation du GRAINE et l'animation de réseau en télétravail
--	---

2.3.1.1. Les objectifs de la journée de clôture des assises

Cela nous permettra de mettre en perspectives mes missions au sein de la structure. Les objectifs définis pour la journée de clôture sont les suivants :

Finalité	
Favoriser la transition écologique en Occitanie	
Enjeux	
Mobiliser l'ensemble des parties prenantes de la transition écologique autour des enjeux de sensibilisation, d'information, de communication, de formation, d'éducation et d'accompagnement.	
Objectif général	
Faire émerger des éléments partagés pour la construction, a posteriori, d'une stratégie régionale pour l'engagement citoyen en faveur de la transition écologique.	
Objectifs opérationnels	
Participer à l'outillage et la formation des acteurs accompagnant des dynamiques de transition écologique dans les territoires.	
Capitaliser les éléments qui ont émergé lors des Assises territoriales sur les sujets liés à la mobilisation et la participation citoyenne.	
Favoriser la circulation et la diffusion de projets, d'outils pédagogiques sur les sujets en lien avec la mobilisation.	
Mettre en œuvre des formats innovants d'animation d'ateliers.	
Résultats	
Des ateliers thématiques sur les « changements de comportement », les collectifs citoyens, la mobilisation des jeunes, les politiques publiques	La signature de la convention cadre
Un forum d'outils et d'initiatives	Une table ronde sur l'impact de la collapsologie sur nos pratiques en EEDD

Les objectifs ci-dessus montrent bien qu'il s'agit bien d'un travail avec différents acteurs. Toutefois il s'agit des objectifs initiaux avant la situation sanitaire liée au coronavirus. Avant cette période, il s'agissait de réaliser la journée de clôture à Toulouse, puisque la journée de lancement s'est située à Montpellier. La journée initialement prévue le 18 Juin dans les locaux de l'ENSAT a été annulée. La tenue de cette journée a été longtemps incertaine. Les objectifs durant mes 3 mois de stages ont évolué :

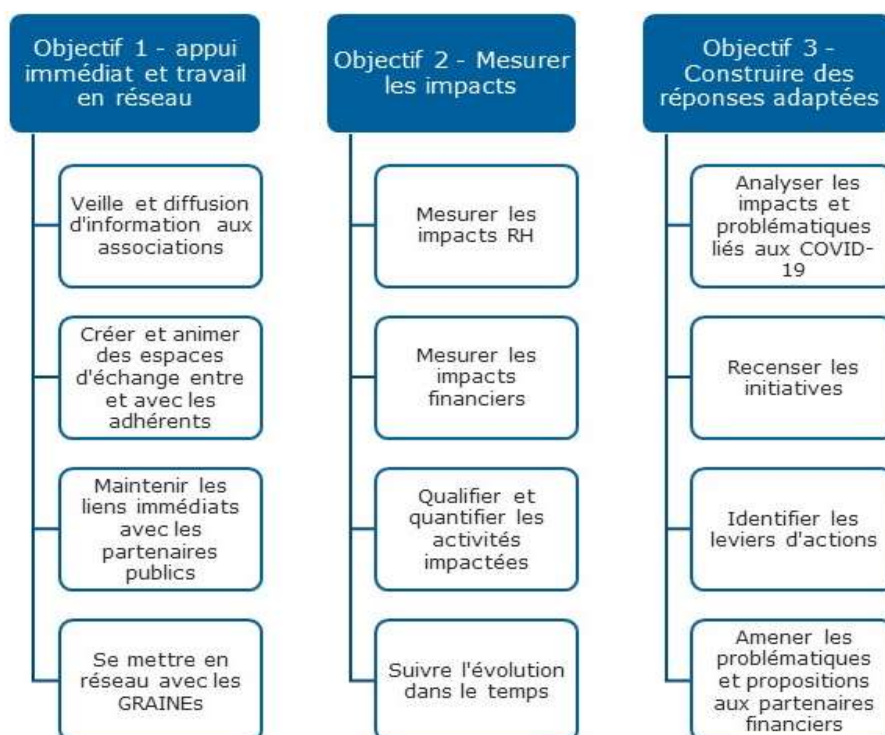
- Trouver un lieu différent pour la tenue de la journée de clôture afin de pouvoir refixer une date en automne 2020.

- Repenser la journée de clôture en format « à distance » en cas d'impossibilité à la mettre en œuvre en « physique » ou « présentiel ».

Dans tous les cas, la notion de travail à distance pour la journée de clôture a été essentielle. Comment mobiliser l'ensemble des parties prenantes, lorsque la plupart des acteurs ne sont pas disponibles ?

2.3.1.2. Les objectifs du GRAINE face au COVID-19

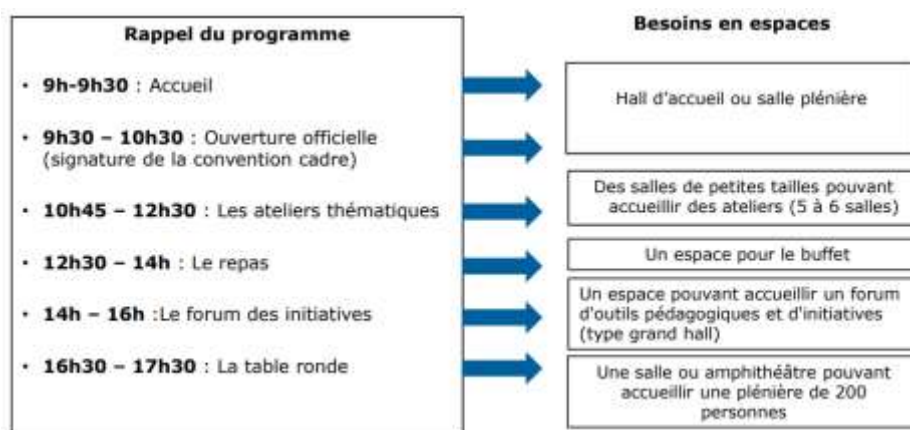
Passons par l'échelle du GRAINE. Face au COVID-19, le GRAINE s'est réorganisé rapidement, en lien avec les réseaux départementaux et le GEG²A en mettant en place une « cellule COVID » répondant aux objectifs suivants (Annexe 10 page 52) :



L'on remarque bien que le travail du GRAINE durant la crise sanitaire a été l'accompagnement du réseau et des adhérents afin de faire face aux situations inédites en question. Les missions annexes que j'ai pu réaliser se sont situées dans le cadre de ce dispositif d'appui « cellule COVID ». Afin de faire dialoguer les deux objectifs, nous pouvons préciser que les premiers sont bien des objectifs de coordination d'évènements. Les objectifs du GRAINE liés au COVID sont clairement des objectifs d'accompagnement.

2. Les stratégies d'actions de la journée de clôture des assises

Les stratégies d'actions de la journée de clôture des Assises sont à plusieurs niveaux. De manière globale, il est prévu de reporter l'évènement à l'automne afin de favoriser le choix d'un nouveau lieu adapté aux besoins des assises ci-contre.



2.3.2.1. Les ateliers thématiques

Concernant la préparation des ateliers thématiques, les stratégies d'actions restent les mêmes qu'avant le confinement. Une co-animation pourrait être mise en place réunissant trois typologies d'acteurs :

- Des acteurs en réseau ayant développé de l'expertise sur ces sujets ;
- Des porteurs d'Assises ayant abordé ces thématiques ;
- Des acteurs de la recherche.

Il a par ailleurs été défini que les méthodes d'animation mises en œuvre sur les ateliers s'appuieront sur des « méthodologies innovantes » afin d'être source d'inspiration pour les participants. Lors du Comité de pilotage la méthode de la facilitation graphique a été discutée afin de pouvoir organiser une restitution plus accessible et lisible des ateliers. Des panneaux graphiques pourraient ainsi être produits lors des ateliers et exposés lors du forum des initiatives pédagogiques prévu l'après-midi.

La mise en œuvre de ces ateliers thématiques reposera sur des groupes de travail.

- Identification des groupes de travail
- Un appel à participation sera diffusé aux animateurs déjà mobilisés dans l'organisation de la journée d'ouverture ainsi qu'aux porteurs d'Assises territoriales.

Des binômes seront formés par atelier thématique, ils s'appuieront notamment sur l'expertise des animateurs en fonction des sujets détaillés ci-dessus.

➤ **Modalités d'intervention des groupes de travail**

Les binômes formés en lien avec le GRAINE auront la charge de :

En amont de la journée

- Construction d'un déroulé pédagogique d'atelier ;
- Identification d'objectifs spécifiques en lien avec la thématique ;
- Identification de méthodes d'animation ;
- Identification, mobilisation et accompagnement des personnes ressources identifiées pour intervenir lors de l'atelier.

Lors de la journée

- Animation de l'atelier, synthétisation des échanges en vue de restitution lors du forum.

Post journée :

- Rédaction d'un mémo de synthèse des échanges, des perspectives évoquées lors de l'atelier thématique.

2.3.2.2. Les forum des initiatives

Il a été proposé de tenir lors de la journée de clôture des Assises un forum des outils, projets et expériences liés à la mobilisation citoyenne en faveur de la transition écologique. Ce forum sera ainsi composé de :

- Stands présentant un projet, un outil pédagogique favorisant la mobilisation et la participation citoyennes.
- Animations/ateliers pour expérimenter des séquences de sensibilisation, des outils pédagogiques, des méthodes pédagogiques.
- Ateliers de restitution des Assises en territoire, sous l'angle des enjeux identifiés et des propositions qui en émanent.

La mise en œuvre du forum des initiatives passera par les étapes suivantes :

- 1. Préparation de l'appel à participation :** Une première étape consistera à élaborer l'appel à mobilisation, ses critères, ses médias de diffusion.
- 2. Communication de l'appel à participation :** L'appel à participation sera diffusé afin de mobiliser les acteurs en région. Il pourra être diffusé par les réseaux GRAINE, par les partenaires mais aussi auprès d'acteurs régionaux identifiés lors de la préparation de l'appel à mobilisation.
- 3. Clôture de l'appel à participation :** Une date de clôture sera notifiée dans l'appel à participation afin de pouvoir construire l'organisation spatiale et temporelle du forum. Cela permettra par ailleurs de proposer ce cadre lors des inscriptions.
- 4. Choix des initiatives :** En fonction du nombre de propositions reçues, une « sélection » pourrait être mise en œuvre. Elle s'appuiera sur les critères identifiés lors de la préparation de l'appel et sera transmise si besoin au comité de pilotage des Assises.

Accompagnement des porteurs d'initiatives : Les acteurs participant au forum seront suivis, accompagnés par le GRAINE. Cet accompagnement sera mis en place plus fortement auprès des acteurs proposant des ateliers d'expérimentation.

2.3.2.3. La table ronde

Initialement proposé comme atelier, le COPIL a proposé qu'un sujet soit traité en plénière. Le sujet identifié est le suivant : « *Mieux comprendre l'impact de la théorie des effondrements ou collapsologie sur nos pratiques en éducation à l'environnement : comment mobiliser les citoyens pour agir en faveur de la transition écologique, dans un contexte social anxiogène ?* »

Ce temps pourrait proposer différentes interventions, points de vue sur ce sujet et être clôturé par un temps de débat, d'échanges entre les participants.

La mise en œuvre de ce temps sera accompagnée par le GRAINE et se construira en trois temps :

1. Identification et mobilisation des personnes ressources

Des acteurs abordant la thématique seront sollicités afin de construire une intervention sur le sujet.

2. Constitution d'un groupe de travail

Un groupe de travail sera constitué afin d'affiner le sujet, d'élaborer les contenus de/des intervention-s et leur articulation.

3. Accompagnement du groupe de travail

Le groupe de travail élaborera un cadre de travail (à distance et/ou physique) afin d'élaborer cette intervention.

De façon plus globale, il est prévu d'éditer un « dossier du participant » qui servirait de fil conducteur aux participants qui pourront garder une « trace » de la journée de clôture des Assises. Un accent fort sera mis sur la technique de facilitation graphique afin de permettre aux porteurs d'assises en régions de restituer de manière ludique les journées d'Assises en Territoires.

Le rétroplanning d'actions initial est donc basé sur la méthodologie présentée ci-dessus (*Annexe 9 page 51*). Ce rétroplanning a totalement évolué en parallèle de mes missions. Rappelons les nouveaux objectifs que nous nous sommes fixés en Avril :

- Trouver un lieu différent pour la tenue de la journée de clôture afin de pouvoir refixer une date en automne 2020.

- Repenser la journée de clôture en format « à distance » en cas d'impossibilité à la mettre en œuvre en « physique » ou « présentiel ».

Suite à cela, les stratégies d'actions ont été les suivantes :

Précisons que les éléments qui influencent les stratégies d'actions pour répondre aux objectifs sont non seulement le contexte mais également les questions budgétaires (Annexe 8 page 50). Rappelons que les principaux financeurs des Assises sont la Région et l'ADEME. Dans le cas de la journée de clôture, les différentes stratégies d'actions en fonction de ces points saillants se préciseront suite aux avancées en réponse aux nouveaux objectifs fixés.

Lancer les travaux en Avril	Lancer les travaux suite au COPIL de septembre
<p>+ Cela permet de lancer les travaux de réflexion et préparation à une période où les acteurs de terrain ont une baisse d'activité suite à l'annulation des animations / COVID-19</p> <p>=> OPTIMISATION DU TEMPS</p>	<p>+ Cela permet d'envisager des travaux avec une feuille de route claire (date, modalités « physique ou à distance »)</p> <p>=> CLARTE DE LA CONSIGNE</p>
<p>+ Plus de temps de réflexion</p> <p>=> PLUS DE TEMPS POUR MENER LES TRAVAUX</p>	<p>- Une période contrainte pour produire (2 mois ?) dans un contexte de report d'activité</p> <p>=> TEMPS CONTRAINT</p>
<p>- Les acteurs peuvent rencontrer des difficultés à se projeter eu égard aux incertitudes / feuille de route (date, modalités « physique ou à distance »)</p> <p>=> PEUT AMENER A CONSTUIRE DEUX SCENARIOS (physique/à distance)</p>	

Nous aurions pu définir les indicateurs d'avancées afin d'évaluer nos actions. Cependant face au contexte, nous n'avons aucune visibilité sur l'avancement de la situation.

Nous n'avons pas développé les stratégies d'actions concernant les actions du GRAINE durant le COVID-19 car ils sont basés sur les objectifs relatés plus haut et ont été adaptées progressivement. Cela s'explique par l'évolution permanente des besoins des adhérents en corrélation avec l'évolution de la situation sanitaire et de ses conséquences.

Partie III : Quelles actions mises en œuvre et quels résultats obtenus ?

I. Les actions mises en œuvre

I. La journée de clôture en actions

Concernant la journée de clôture, les différentes phases de mise en œuvre des actions sont les suivantes :

Phase (1) Conception préalable	
Edition de l'appel à participation (AAP)	Création du formulaire d'inscription pour l'AAP
Chemin de fer du dossier du participant	
Phase (2) Mobilisation de personnes ressources	
Prise de contact avec les chercheurs	
Phase (3) : Réflexion sur des assises à distances	
Etats des lieux des actions mise en place à distance	
Phase (4) Recherche intensive de lieux	
Prise de contact de différents lieux	

▪ **Phase (1) Conception préalable**

Cette phase de conception des appels à participation et du dossier du participant aurait été nécessaire dans tous les contextes. Il s'agissait de concevoir les documents nécessaires afin d'être opérationnels dès l'évolution de la situation. J'ai pu concevoir ces documents avec les suivis d'Emilie Launay et de Gaëlle Valentin. Nous utilisons le logiciel de visio-conférence Zoom afin que je puisse partager les documents en question.

▪ **Phase (2) Mobilisation de personnes ressources**

Cette phase est très importante car c'est à partir de là que nous avons commencé à connaître les intérêts des potentiels personnes ressources pour constituer des groupes de travail comme prévu dans nos stratégies d'actions. Concrètement cela est passé par 4 rendez-vous en visio-conférence avec des laboratoires de recherches. Il s'agit de CERTOP, d'ENVIRONNONS, ATECOPOL et d'IFERISS. Lors de ces rendez-vous, que Gaëlle Valentin et moi menions des échanges avec les chercheurs à propos de leurs visions des éléments du programme de la journée de clôture. Les contenus ont également été affinés avec ces acteurs. La situation sanitaire n'a pas permis de continuer ces réunions car la journée de clôture initialement prévu le 18 juin a été annulée.

▪ **Phase (3) : Réflexion sur des assises à distances**

Suite à cette annulation, nous devons mettre en place d'autres stratégies d'actions. Face aux nombreuses adaptations qu'on mit en place certains professionnels de l'EEDD (webinaire, conférence à distance, assemblée générale à distance, nous avons commencé à réfléchir à une adaptation des assises à distance. Cela est passé par un état des lieux que j'ai réalisé en contactant des structures comme le GRAINE Bourgogne Franche-Comté, le GRAINE- Pays De la Loire, Sciences Animation et Terre Nourricière. Lorsque ces structures me répondaient, je pouvais récolter de nombreuses informations à propos d'outils, de techniques d'animation et d'organisation de temps à distance. En parallèle je participais à d'autres webinaires organisés dans le réseau, afin de récolter d'autres informations pouvant répondre à nos besoins.

Suite à cela, j'ai débuté la rédaction d'une note en imaginant les cas de figure possibles pour la journée de clôture. Notamment, la déclinaison de celle-ci en plusieurs webinaires répartis sur 4 semaines. Il s'agissait du support le plus adapté car il permet de maintenir une dimension où l'on peut se « voir » tout en étant à distance. De plus, il nous fallait penser à tout un autre format à distance car une journée entière avec tous les temps forts présentés dans le programme ci-dessus serait très longue.

Le forum des Initiatives Assises « physiques »	Le forum des Initiatives Assises « à distance »
Présences de stands, d'ateliers d'expérimentation le jour J	Mise en place de rdv à distance « Forum des Initiatives »
Une durée de 2h pour découvrir et expérimenter	Plusieurs rdv de 1h/1h30 présentant plusieurs initiatives sous format de « Rencontres minute »
Les participants aux Assises pourront déambuler selon leurs envies, expérimenter des ateliers	Les participants ne pourront pas « expérimenter » « vivre des séquences de sensibilisation »
Les acteurs présentant des initiatives seront accompagnés dans leur présentation par le GRAINE	En plus de l'accompagnement à la présentation de l'initiative, un accompagnement à la prise en main du média « à distance » devra être mis en place.

▪ **Phase (4) Recherche intensive de lieux**

Cette phase a très rapidement remplacé la phase précédente car nous afin souligner l'importance de mettre en œuvre des assises en physique, sans pour autant connaître la possible évolution de la situation sanitaire. Il semblait complexe de reporter la journée en 2021 face aux comptes rendus financiers et à la symbolique de cette journée qui clôt les Assises régionales de l'EEDD lancées en 2019. Nous recherchions un lieu pouvant accueillir la journée de clôture dans l'objectif de refixer une date à l'automne. Il faut noter que la surcharge de cette saison est probable car beaucoup d'événements sont reportés pour cette date. La recherche des lieux est donc passée par le contact de personnes ressources pouvant me rediriger vers des lieux potentiels et le contact de des pistes de lieux en questions. En totalité j'ai contacté environ 10 personnes ressources et 30 lieux potentiels. La recherche des lieux s'est faite en prenant en compte les dates possibles, les périodes de vacances scolaires (du 19 Octobre au 4 Novembre), la localisation des lieux, les espaces de location et les coûts.

Le suivi des Assises s'est ponctué par 2 réunions avec le Comité de pilotage très dynamique composé des partenaires financiers ou non, des institutions, organismes et structures suivantes :

- La Région Occitanie
- La DRAAF Occitanie
- L'Académie de Montpellier
- La DREAL Occitanie
- L'ADEME Occitanie
- L'URCIPE Occitanie
- Planètes Sciences Occitanie
- Les Ecologistes de l'Euzière.

Il était primordial d'avoir les visions de ces partenaires dans une démarche de concertation. De plus, la plupart de ces acteurs ont une vision large car ils suivent d'autres projets du GRAINE. Certains comme l'URCIPE et les Ecologistes de l'Euzière font également partie du CA.

2. Les actions mises en œuvre par le GRAINE, d'où mes actions annexes

Revenons donc à l'échelle du GRAINE-Occitanie. Conformément aux objectifs énoncés ci-dessus, la structure met en place des actions spécifiques au sein du réseau. Un COPIL post-COVID a été créé pour piloter l'action, il est composé de membres du CA. Il s'agit de mettre des actions suivantes venant répondre aux objectifs énoncés plus haut :

- Une note de travail explicative mesurant les impacts administratifs de l'épidémie sur le travail des acteurs. Dans cette note figurent les dispositifs répondant aux besoins des acteurs comme le télétravail, l'activité partielle, etc.
- Des notes d'information, diffusées régulièrement aux adhérents du réseau.
- Un questionnaire diffusé aux associations EEDD en Occitanie, pour récolter de l'information spécifique sur les impacts de la crise COVID. Ces questionnaires demandent un travail d'extraction et de traitement de données important. Les résultats de ces questionnaires seront présentés par la suite.
- Un outil de communication, Framateam a été créé et diffusé afin de suivre les adhérents au plus près et de créer un espace de dialogue, de réponse aux questions.

En parallèle, le GRAINE a dû s'adapter lors de la mise en œuvre de son Assemblée Générale. Cette dernière a été réalisée à distance avec une cinquantaine d'acteurs via le logiciel de visioconférence Zoom. Une partie de l'organisation et de l'animation de cette AG a fait partie de mes missions annexes. J'ai notamment animé avec d'autres collègues du GRAINE, la partie d'échanges durant l'AG. Il s'agissait de répartir les participants en plusieurs groupes grâce à la fonctionnalité « diviser en groupe » de Zoom. La question sur laquelle était basé l'échange est : « *Comment la dynamique de réseau peut-elle contribuer à appuyer les acteurs sur le terrain, face à la crise COVID ?* ». Les échanges avec les professionnels ont été rajouté par les acteurs eux-mêmes grâce à l'option « Tableau blanc ».

Par la suite et en prenant en compte les besoins ressortis dans le réseau, le GRAINE a organisé plusieurs webinaires. L'un de ces webinaires était à propos de Zoom que j'ai animé et a été une demande formulée lors de l'AG. Dans cette continuité, un document à visée tutorielle à propos de Zoom a été créé et diffusée aux adhérents par mail et via la liste de diffusion par mail et sur Framateam. Ce document a été le résultat d'un travail collectif entre une partie des collègues du GRAINE et moi même. Nous avons notamment utilisé l'outil de traitement de texte en ligne qu'est Google Doc.

En effet, nous voyons d'ores et déjà que le travail des professionnels de l'EEDD, a été beaucoup conditionné par l'utilisation d'outils numériques rendant possible le travail de acteurs.

3. Planning des actions réalisées

Nous proposons un rétroplanning des actions liées à la journée de clôture des assises. En se référant au rétroplanning initial (*Annexe 9 page 51*), nous remarquons les actions initialement prévues n'ont pu être réalisées au regard des nombreux obstacles liés au confinement. Il est à noter que parallèlement au début de la période de stage, a eu lieu une période d'immersion dans la structure. Le but étant de comprendre tous les enjeux et projets de la structure.

Activités		Période de stage										
		Mars 2020		Avril 2020		Mai 2021			Juin 2021		Juillet 2020	
		19 – 31 Mars	1-10 Avril	11 -20 Avril	21-30 Avril	1-10 Mai	11-20 Mai	21-31 Mai	1-10 Juin	11-20 Juin	21-26 Juin	27 – 3 Juillet
1	Edition de l'appel à participation											
2	Création du formulaire d'inscription pour l'AAP											
3	Chemin de fer du dossier du participant											
4	Réunion avec les chercheurs											
5	réflexion sur des assises à distances											
6	Réunion COPIL			16 Avril								
7	Recherche intensive de lieux											
8	Réunion COPIL									23 Juin		

Ce rétroplanning met en évidence la grande part de temps de travail consacré à la recherche de lieux qui a duré 2 mois en totalité. Au niveau du GRAINE, aucun rétroplanning n'a été établi car les actions mises en place s'adaptent et s'affinent avec les besoins du réseau.

II. Les résultats des actions

I. Les résultats des actions de la journée de clôture

Nous commençons à voir apparaître l'esquisse de la réponse à notre problématique. Pour chaque action menée dans ce contexte, les résultats ne seront pas obligatoirement atteignables. Parmi toutes les actions mises en place dans le cadre de la journée de clôture des Assises, les résultats de la recherche de lieux sont ceux qu'il sera possible de présenter à ce jour. Effectivement, nous n'avons aucun résultat lié aux groupes de travail ni aux options à distance, puisque ces actions n'ont pas été conduites. En somme, ci-dessous les pistes concluantes de lieu adapté à nos besoins.

- **Le Centre de congrès Pierre Baudis** à Toulouse (21 Octobre) pour 6128 € (les options ne sont pas comprises dans le prix)
- **La Chambre de Commerce et d'Industrie** à Toulouse (Du 19 au 21 octobre, du 9 au 12 novembre, du 17 au 20 novembre) pour 5550 €
- **Le Palais des Congrès de Gruissan** (28 Octobre) pour 2100 €
- **Le Palais du Travail de Narbonne** (9, 12, 13, 17, 18, 19, 24, 25 et 26 Novembre), gratuitement.



Nous faisons face à des éléments de logistique pure qui déterminent cependant les actions futures que nous mettrons en place. Les coûts des salles peuvent avoir un impact fort sur la qualité pédagogique de la journée, si l'on décide d'en sacrifier une partie (cf la tragédie des 3 C). Cela ne sera pas le choix vers lequel nous nous dirigerons. Voici en exemple de la feuille de route que nous aurions pu mettre en place :

Pistes de lieux	Modulation de la démarche pédagogique	Modulation du temps de travail des groupes techniques	Restauration
1) Centre de congrès Pierre BAUDIS 2) CCI Toulouse	Réduction des ambitions pédagogiques des ateliers et/ou de la table ronde	Réduction du temps de missionnement pour les ateliers thématiques et/ou table ronde. > 10 jours si maintien de la prise en charge du repas > 18 jours si repas non pris en charge	Participation financière des participants possible pour augmenter le temps de missionnement sur les ateliers /table ronde
3) Palais des congrès Gruissan 4) Palais du travail Narbonne	Ambitions pédagogiques maintenues	Missionnement équivalent à celui prévu dans le cadre du projet. > 24 jours	Pris en charge

Suite à cette analyse, présentée au COPIL du 23 Juin, nous avons décidé de maintenir les ambitions pédagogiques coûte que coûte.

Ces résultats sont également conditionnés par plusieurs paramètres qui une fois vérifiés, nous permettrons de nous diriger vers le choix d'un lieu adapté et ainsi de lancer les groupes de travail. Par exemple, malgré la mise à disposition gratuite des locaux de Narbonne, les partenaires privilégient la ville de Toulouse car cela permettraient de mobiliser les institutions, notamment les élus. A ce jour, le lieu n'a été choisi mais il est prévu de choisir un lieu avant le 3 Juillet 2020. A partir de ces résultats, le rétroplanning qui peut être prévu suite au choix du lieu le plus adapté est le suivant :

	Juillet			Aout			Septembre			Octobre		
	1-10 Juillet	10-20 Juillet	20-31 Juillet	1-10 Aout	10-20 Aout	20-31 Aout	1-10 Sept	10-20 Sept	20-31 Sept	1-10 Oct	10-20 Oct	20-31 Oct
Ateliers thématiques et table ronde Appel à mobilisation des groupes de travail												
Ateliers thématiques et table ronde Constitution du groupe de travail												
Forum des initiatives Communication de l'appel à participation du												
Forum des initiatives Accompagnement des porteurs d'initiatives												

Il s'agit des perspectives de la journée de clôture des assises, sur lesquels je continuerai de travailler car mont stage au GRAINE a été prolongé jusqu'au 31 Août.

2. Les résultats des actions du GRAINE

Concernant les résultats des actions mises en place par le GRAINE (animation de webinaires notamment) les résultats ne seront mesurables que sur le long terme. Nous avons pu mettre en place une évaluation avec Anouchka Allafort-Duverger, qui indique une satisfaction marquée de la part des participants. Cependant, nous ne savons pas si la réponse que nous avons apportée à leurs besoins, s'inscrira sur le long-terme.

Il ne sera pas question de détailler les résultats des questionnaires de Mars et Avril liés aux impacts de la COVID-19 sur les acteurs de l'EEDD (Annexe 11 et 12 page 58 et 65), car mes missions annexes n'ont pas été développées en ce sens. Toutefois, ces plaquettes sont intéressantes car se sont des sources qui viennent étayer notre affirmation selon laquelle les professionnels de l'EEDD ont été très impactés par la crise sanitaire.

III. Analyses des résultats

Suite aux résultats, nous pouvons donc passer à l'analyse de ceux-ci. Nous pouvons d'ores et déjà remarquer que les résultats présentés ci-dessus sont moindres car les missions que j'ai pu réaliser ont été réduites par l'indisponibilité de mes interlocuteurs extérieurs. Le manque de visibilité sur les perspectives, qui se sont dégagées progressivement, ont ralenti la mise en place des actions prévues, rappelons-le.

« En vue de contribuer à l'amélioration du rapport à l'environnement et à l'équité socioécologique, l'éducation relative à l'environnement fait appel à la créativité, incite à imaginer le monde autrement. » (Sauvé, 2009)

Il est clair que la situation à laquelle nous avons fait face est une opportunité d'innovation pédagogique. Par exemple, lors des webinaires organisés notamment par le réseau thématique santé-environnement en Juillet, la technique de facilitation graphique utilisée a permis d'attirer davantage l'attention du public qui peut ne pas être participant derrière son écran. Nous pouvons faire ressortir les avantages des webinaires qui sont les suivantes :

- Tout le monde peut y participer ;
- La particularité du webinaire est qu'il est interactif, les participants peuvent poser des questions à l'intervenant – sans pour autant l'interrompre – grâce à un Chat ;
- Il permet de réunir les participants sans contraintes d'ordre logistique et organisationnel (coups de déplacement, temps de déplacement, location de salle, repas, frais de déplacement...).

De façon globale sur la coordination de la journée de clôture des Assises, une vision des assises « à distance » aurait ouvert la possibilité de mettre en place plusieurs rendez-vous avec une dynamique qui s'inscrit dans le temps. Avec au programme des rencontres et échanges, il est difficile d'imaginer des assises à distance, en ce sens qu'il s'agit d'un temps de rencontre, de lien avec les autres. Les échanges en « face à face », la convivialité d'une rencontre, le repas, les moments informels des rencontres « physiques » sont cruciaux afin de maintenir les liens et faire réseau. De plus, la possibilité de « vivre », d'expérimenter des outils avec un format « physique » aurait manqué avec le format « à distance ». Nous pouvons donc faire ressortir des inconvénients aux webinaires :

- Les temps alloués aux différents temps seront plus courts ce qui entraîne une diminution des temps d'intervention et de présentation des projets du GRAINE ;
- Les formats numériques empêchent les temps d'échanges informels : pas de repas, d'échanges entre adhérents ;
- Ces formats nécessitent d'avoir une connexion Internet haut débit et stable ;
- Des tests des outils numériques devront être réalisés ;
- Un accompagnement à la prise en main des outils numériques devra être mis en place ;
- Les participants peuvent se déconnecter à tout moment.

C'est pour ces raisons également que les options des assises qui ont été imaginés à distance ont été abandonnées. D'autant plus que la signature de la Convention Cadre, n'aurait pas été privilégiée, car cela n'est pas attractif en webinaire. Nous remarquons donc que le travail à distance contient des limites et ne peut pas être adapté à toutes les pratiques de l'EEDD.

Les pratiques d'accompagnement, comme nous avons pu le voir avec les actions du GRAINE sont toujours réalisables à distance, lorsque les outils nécessaires sont mobilisés. Cependant, la coordination d'évènement liée à l'animation politique et la représentation sur le territoire, peut être biaisée par la multiplicité des informations que l'on peut avoir sur Internet. De manière plus générale, les freins que l'on peut noter au travail à distance sont :

- L'absence de réponses des interlocuteurs ;
- Les problèmes techniques de connexion ;
- Pas d'habitudes au télétravail ni aux outils numériques ;

Notons que le télétravail, suscite l'autonomisation accrue des acteurs. Cela nécessite que le professionnel soit dans un environnement qui favorise le télétravail. Le télétravail a ses limites également lorsque l'articulation entre vie privée et vie professionnelle devient problématique. Cependant, face à ces obstacles, l'organisation de tels types de rencontres doit s'adapter aux conditions numériques des participants. Par exemple, lors d'une visioconférence si le participant ne possède pas de webcam, ou n'a pas une bonne connexion Internet, celui-ci peut être redirigé vers un lien de téléconférence.

Le GRAINE a pu proposer des webinaires aux adhérents du réseau. Nous pouvons imaginer que ces webinaires ont permis à des publics de professionnels qui ne pouvaient pas se rendre aux formations et temps d'échanges « habituels », de participer à ces webinaires. Dans le cas inverse, des publics ont probablement été perdus dû aux problèmes éventuels cités ci-dessus.

Ne l'oublions pas, les professionnels de l'EEDD sont en lien avec les autres, à ce titre les outils numériques collaboratifs ou de communication répondent à cet objectif. De plus, en Occitanie, région avec une grande superficie, les acteurs sont de nature éloignés les uns des autres. Ces manières de travailler basées sur les outils numériques vont-elles rester comme un moyen à privilégier en cas de grande distance de déplacement entre les acteurs ?

La multiplication des webinaires proposé par le GRAINE-Occitanie et l'organisation visible des adhérents du réseau, nous montrent que la crise a accéléré le processus de travail numérique. Mais comment fait-elle réellement évoluer les pratiques des professionnels de l'EEDD ?

Partie IV : Quelle analyse de ma posture professionnelle et du travail en équipe ?

I. Analyses du travail d'équipe et perspectives

I. L'équipe du GRAINE-OCCITANIE

Voici les membres de l'équipe du GRAINE. Il est à noter le départ en retraite de Véronique Delattre en Avril, et celui d'Emilie Launay dû à des motifs personnels. Marie-Mélaine Berthelot prend le relais de Véronique à ce jour.



Ayéle ADJANO
Coordnatrice de projets en réseau stagiaire
ayeie.adjano@graine-occitanie.org



Anouchka ALLAFORT-DUVERGER
Coordnatrice Formation en réseau
anouchka.allafort@graine-occitanie.org / 04 67 06 01 10



Capucine BONDUEL
Coordnatrice de projets en réseau /
Éducation santé-environnement
capucine.bonduel@graine-occitanie.org / 04 28 70 68 08



Fabrice CLAEYS
Coordinateur de projets en réseau / Dispositifs pédagogiques
Moustiques Tigres & Tiques / Partenariat Associations Entreprises
fabrice.claeys@graine-occitanie.org / 04 67 06 77 45



Véronique DELATTRE
Ressources pédagogiques et communication
veronique.delattre@graine-occitanie.org / 04 67 06 01 13



Grégoire DELFORGE
Directeur
gregoire.delforge@graine-occitanie.org



Béatrice HURTREL
Gestionnaire administrative et comptable
beatrice.hurtrel@geg2a.org / 04 67 15 66 41



Emilie LAUNAY
Responsable de pôle /
Réseaux thématiques et dispositifs pédagogiques
emilie.launay@graine-occitanie.org / 04 67 06 01 11



Chloé POTHIN
Coordnatrice de projets en réseau
chloe.pothin@graine-occitanie.org / 04 67 06 01 12



Alexandra SITBON
Coordnatrice de projets en réseau stagiaire
alexandra.sitbon@graine-occitanie.org / 04 28 70 68 09



Florence THOREZ
Service éducatif / Rectorat de l'Académie de Montpellier
florence.thorez@graine-occitanie.org



Gaëlle VALENTIN
Coordnatrice de projets en réseau / Éducation santé-
environnement / Dynamiques de Territoires et réseaux
gaelle.valentin@graine-occitanie.org / 04 67 06 77 46

Lors de la période d'immersion dans la structure et suite un mail de présentation, nous nous sommes rencontrés individuellement, à distance toutefois avec la plupart des collègues. Ces entretiens m'ont permis de découvrir les projets dans lesquels travaillaient les personnes de l'équipe. Cela a également été un moyen de comprendre avec qui j'allais pouvoir être en lien dans le cadre de mes missions notamment. Il est à noter que l'immersion dans la structure aurait pu être plus approfondie avec une lecture plus poussée du rapport d'activité par exemple.

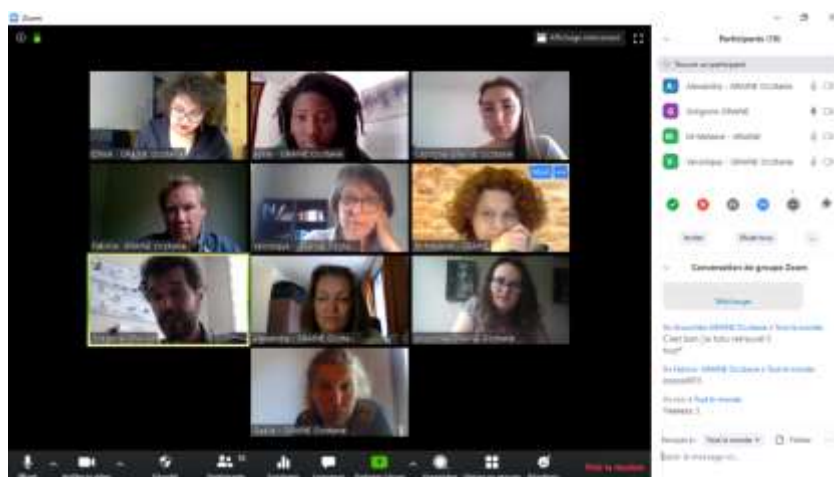
L'organisation de l'équipe a été un point important à comprendre. Comment s'organise l'équipe du GRAINE habituellement et lors de la crise sanitaire ? Pour chaque besoin des outils différents sont utilisés :

- **Planification des activités** : habituellement un google agenda contenant les rendez-vous et points importants de chacun. Cela n'est pas voué à évoluer dans le contexte en question.
- **Partage de ressources** : habituellement une dropbox est utilisée. Sur ce point, un des freins liés au travail à distance peut être l'incapacité de télécharger des ressources dans le cas de problèmes de connexion liés à Internet. Cela fut mon cas, durant ma période de stage. J'ai pu toutefois télécharger la partie des ressources me concernant.
- **Réunions d'équipe** : Dans le contexte du coronavirus, le logiciel Zoom a été utilisé afin de se réunir presque toutes les semaines durant les mois de confinement. Lors de ces réunions, des points d'avancement de projets, de régulation ont été faits. Il s'agissait également des temps de discussions et d'échanges afin de maintenir le lien même en travail à distance. Au fur et à mesure des réunions, je me sentais progressivement appartenir à l'équipe. Il est important de noter que l'intensivité des réunions est liée au travail à distance. Nous pouvons donc nous demander s'il s'agit d'une évolution qui s'inscrira sur le long-terme dans les pratiques de l'équipe des professionnels du GRAINE. Aujourd'hui malgré le passage au bureau plus régulier, les réunions en visio-conférence continuent d'être maintenues.

Nous pouvons alors analyser le travail en équipe et comment j'ai travaillé dans et avec cette équipe de manière opérationnelle. J'ai pu remarquer une entraide forte, un partage de connaissances et de compétences entre chacun des membres.

Avec qui j'interagis et pourquoi ? Par exemple dans le cas de l'écriture du chemin de fer du dossier du participant, j'ai été beaucoup en lien avec Véronique par téléphone. Il s'agissait d'un point technique qu'elle maîtrisait. Lors de la création du formulaire d'inscription de l'appel à participation, j'ai sollicité Capucine qui maîtrisait davantage l'outil Google Form. Par la suite, j'ai pu transmettre des compétences à cette dernière à propos de l'explication de mon travail d'appel de participation. Egalement dans le cadre de l'état des lieux sur les pratiques et outils d'animations de temps à distance, nous avons créé un espace commun de partage des idées sur un Etherpad.

Concernant l'Assemblée Générale, le travail d'équipe a été très dynamique. Après avoir mené des réunions à plusieurs afin de déterminer les tâches à réaliser, nous avons chacun approfondi nos tâches respectives. Me concernant, je devais proposer un déroulé d'animation et veiller à la technique liée à Zoom lors de l'AG. Il s'agissait d'un travail collectif très intéressant car cela permet d'analyser comment les personnes de l'équipe travaillent. De plus la relecture collective, m'a permis de me nourrir des points de vue de chacun. Un risque que l'on peut noter dans ce travail d'équipe est l'attente du retour ou rendu d'un collègue.



« Le travail collaboratif décloisonne le mode traditionnel hiérarchisé d'organisation au bénéfice d'une coopération qui tend vers l'amélioration continue et l'innovation dans une double temporalité synchrone (visioconférences), comme asynchrone (partage de documents). » (Fernandez, Guillot, et Marraud, 2014)

2. L'Equipe des Assises

Dans cette équipe se trouvait Emilie, Gaëlle et moi-même. Nous mettions en place une organisation basée sur des points d'étapes réguliers, souvent hebdomadaires, afin de suivre l'avancement de mes missions notamment. Ce sont également lors de ces points que nous définissions les stratégies à mettre en place concernant notamment les pistes de lieu, ou encore l'intérêt de maintenir un COPIL avec les partenaires ou non.

De manière globale, la communication a été très bonne dans l'équipe. Par exemple, concernant la recherche de lieux, j'ai pu avoir les informations nécessaires de la part de Gaëlle. Le travail collectif a été très fluide et réactif lorsqu'il s'agissait de rédiger la diapo support du COPIL par exemple.

Nos points réguliers étaient suivis notamment par Emilie qui prenait des notes via Trello, ce qui nous permettait de retrouver à tout moment les réflexions et échanges de chaque point d'étapes. Cela n'a pas été maintenu jusqu'au bout car Emilie n'a pas pu être présente jusqu'à la fin de ma période de stage. Le retrait progressif

d'Emilie (mi-temps) dans le projet, dû à son départ a été parfois déstabilisant, mais je m'y suis adaptée très rapidement. Dans l'ensemble, l'équipe me faisait des retours positifs et sur les améliorations à apporter lorsque nécessaire. En d'autres termes, cela me permettait de prendre du recul afin de faire le point sur mes acquis.

De façon générale, les compétences très ancrées des membres de l'équipe du GRAINE m'ont permis d'avoir des repères dans la structure en ce qui concerne ma montée en compétences.

II. Analyse de pratiques professionnelles

Missions principales	Tâches spécifiques	Compétences mobilisées	Compétences à approfondir
Création d'un appel à participation	Création de formulaire d'inscription	Recherche d'informations (regard sur les anciens appels à participation) Utilisation d'outils	
	Faire appel à des prestataires extérieurs		
Début d'écriture du chemin de fer du dossier du participant		Edition	
Réunions avec des potentiels membres des groupes de travail	Tableau de suivi des réunions	Animation de réunions	Savoir créer une dynamique de groupe
	Comptes-rendus de réunions		
Prévoir une piste à distance pour la Journée de clôture	Etat des lieux : contacts de personnes ressources (ex : GRAINE PDL)		
	Travail collectif avec les collègues		
Préparation et animations de réunions pour les partenaires (COPIL)	Compte-rendu de réunions	Avoir des qualités organisationnelles	Savoir repérer les enjeux du territoire, les logiques d'acteurs Créer des relations partenariales Produire un compte rendu adapté
Recherche de lieux pour la journée de clôture des assises	Prise de contact et tableur de suivi	Mettre en œuvre des démarches logistiques Savoir organiser un évènement, une manifestation	
Missions annexes	Tâches spécifiques annexes		
Préparation et animation de l'AG		Organisation technique d'un AG à distance Savoir travailler en équipe,	
Préparation et animation d'un Webinaire à propos de Zoom	Mail d'invitation	Communiquer à propos d'un « évènement » savoir évaluer	Gestion des imprévus Animation d'un groupe de professionnels Compétence en conception de formation : en fonction de la demande (du public et contraintes), savoir concevoir et mettre en œuvre des programmes de formation
	Ecriture et envoi d'un formulaire d'évaluation		
Ecriture de mail aux adhérents	Ecriture de mail de présentation aux adhérents	Réactivité dans les réponses aux mails Faciliter la circulation de l'information	
	Réponse aux besoins des adhérents (zoom, webinaires...)		
Participation à la vie du réseau	Participation à des webinaires proposés par membres du réseau ou partenaires		
Ecriture collective d'un document tutoriel Zoom			Avoir l'esprit d'analyse et de synthèse
Animation d'une réunion d'équipe		Savoir animer des réunions	
Soutien technique aux animations des Webinarés			
Participer à l'outillage de l'équipe	Recherche d'un gestionnaire de mots de passe		

Le tableau ci-dessus nous montre comment à travers les missions et tâches que j'ai pu réaliser tout au long du stage, j'ai pu acquérir plusieurs compétences, ou non.

De façon générale, nous pouvons noter que mes compétences organisationnelles qui ont été approfondies. J'ai notamment utilisé des outils comme Trello afin de m'organiser dans les tâches à réaliser qui pouvaient parfois être nombreuses. Afin de m'organiser dans l'arrivage des mails, je me suis familiarisée avec l'outil de boîte mail Thunderbird, qu'utilise également l'équipe du GRAINE. Au début de mon stage, n'ayant pas l'habitude de traiter plusieurs mails dans la journée, je prenais du temps à les rédiger. Au fil du stage, le traitement des mails s'est avéré plus efficace et réactif.

Il y a également une compétence transversale qui a été nécessaire afin de se rendre créatif. Il s'agit de s'appropriier les projets, notamment lorsque le projet a été débuté par d'autres personnes c'est-à-dire d'autres visions des choses.

Dans le cadre de la mise en place opérationnelle de mes missions, j'ai pu avoir une bonne marge de manœuvre. Concernant la journée de clôture des Assises, j'ai pu préparer avec Gaëlle notamment le diaporama support de l'animation des deux comités de pilotage qui ont eu lieu durant ma période stage.

Concernant la prise de contact avec des éventuels prestataires extérieurs, j'ai pris en main l'organisation de rendez-vous avec Terre Nourricière par exemple, une agence de graphisme. L'idée était de se renseigner sur la facilitation graphique afin de le proposer lors de temps à distance.

J'ai pu mettre en place plusieurs initiatives. Il s'agit par exemple des comptes-rendus de réunion avec les acteurs de la recherche. Ces comptes-rendus de réunion devenaient de plus en plus élaborés au fur et à mesure, en utilisant la charte graphique du GRAINE. Lors de ces réunions, je présentais le forum avec un peu de difficulté au début puis cela s'est affiné par la suite. J'ai également pris l'initiative de débiter un tableur de suivi à propos des échanges avec les chercheurs.

Dans une optique de circulation d'information à propos de mes missions, j'ai pris l'initiative à plusieurs reprises de faire un point à propos de l'avancement de la recherche de lieu pour la journée de clôture. Durant les réunions d'équipe avec l'équipe des assises, plusieurs réflexions étaient menées afin de savoir les stratégies les plus adaptées à mettre en place. J'ai proposé des apports de réflexions lorsque cela était possible.

Je remarque que j'ai n'ai pas eu beaucoup de liens avec les adhérents. Toutefois, je leur ai envoyé un mail de présentation au début de mon stage. Dans les initiatives qui n'ont pas été réalisées, nous pouvons noter un mail aux adhérents pour un diagnostic à propos des techniques et outils d'animation à distance. Gaëlle et Emilie m'ont conseillé de cibler les personnes plutôt que d'envoyer un mail à toute la liste des adhérents.

Il m'a été souvent difficile de prendre du recul et parfois j'avais besoins de regards extérieurs afin d'y arriver. Plusieurs points réguliers avec l'équipe pédagogique de Supagro et les étudiants de CEEDDR ont eu lieu. Le contexte de stage nécessite une alternance entre le centre de formation et l'insertion professionnelle, notamment dans un contexte de confinement. Ces points ont été également utiles pour mes missions car j'ai pu proposer un accélérateur de projet à propos de la journée de clôture à distance.

Ma méthode de travail personnelle s'est avérée efficace malgré les obstacles liés à la surcharge d'information face à l'ordinateur au début de mon stage. Pour répondre à une difficulté à s'organiser, il a fallu que je réorganise toutes mes notes exemple. J'ai découvert à travers ce stage que la surcharge d'informations, notamment en télétravail, fait partie des risques auxquels peuvent faire face les coordinateurs de projets.

Cela fait partie des exemples de situation qui montrent que parfois il y a une différence entre ce qui aurait été réalisé théoriquement et ce qui se réalise en pratique. Cela nous permet également de confronter la théorie

apprise en licence professionnelles CEEDDR et la réalité des professionnels de l'EEDD. Par exemple, l'Unité d'Enseignement « Acteurs et enjeux de l'EEDD » peut être déconnectée de la réalité lorsqu'il s'agit de « cerner » des jeux d'acteurs et d'adapter ses actions en conséquence. Par exemple, concernant la journée de clôture des assises, puisque présence potentielle d'élu il y a, nous aurons l'obligation de prendre en compte les droits de réserve des élus.

De manière plus globale, mes visions sur le métier de coordinateur de projets en réseau ont été pleinement enrichies. Mon envie à explorer les facettes et pratiques du métier est devenue très forte. Cela passe par l'entrée dans la vie active tout en continuant à se former. Ce sont des perspectives qui se dessinent avec le GRAINE car il est prévu, à l'issue de mon contrat de stage le 31 Aout, que je puisse être embauchée sur un poste de Coordinatrice de projets en réseau « junior » ! Mes compétences ne pourront qu'être approfondies et renforcées en travaillant avec l'équipe et le réseau du GRAINE-Occitanie.

III. Quels échos avec mon projet professionnel et personnel ?

Tout cela, cette analyse et ce vécu ne sont en aucun cas déconnectés de mon projet personnel et professionnel. Quels liens avec les autres peut-on faire, afin de considérer ces aspects de manière systémique ? L'objectif général de mon projet personnel est le suivant : « **Accompagner une dynamique collective des habitants de la région maritime du Togo vers une réappropriation de l'identité culturelle dans des initiatives quotidiennes** ». En d'autres termes, il s'agirait de participer au renforcement des capacités des habitants sur des besoins spécifiques (cela ressortira d'un diagnostic préalable) en prenant en compte les spécificités locales. Cela passerait par plusieurs phases :

Phase (1) : Diagnostic des actions existantes allant vers l'émancipation et l'EEDD

Une première phase va nous permettre de prendre en compte le territoire et les habitants afin d'adapter nos actions. Cette phase sera principalement axée sur la recherche et la prise de contact des habitants. Puis l'objectif sera de produire des reportages à propos des initiatives sur les besoins identifiés. Cette phase consistera également à contacter et rencontrer des personnes mettant en place ces initiatives. Puis ces initiatives seront valorisées en passant par des activités spécifiques :

- Création d'un documentaire (court-métrages)
- Création du répertoire participatif et d'une plateforme participative recueillant les initiatives
- Diffusion de la plateforme et du documentaire (communication)

Phase (2) : Mobiliser un groupe de travail sur le sujet défini

Cette deuxième phase va nous permettre de mobiliser des personnes portant des initiatives et qui voudraient se rassembler sur la thématique définie. L'idée serait de favoriser l'échange d'outils et de savoir-faire dans le groupe de travail. Cela passera par la création du groupe de travail et d'ateliers de réflexion pour accompagner le groupe dans la mise en place de leurs initiatives. Nous passerons également par la construction d'une démarche type qui pourra être portée par le groupe de travail dans la mobilisation des habitants.

Phase (3) : Diagnostic participatif - Faire ressortir les demandes et besoins des habitants

La phase de diagnostic permettra non seulement de mettre en pratique ce qui aura été élaboré avec le groupe mais également de recueillir les besoins des populations. Les activités principales de cette phase consisteront à organiser des marches et actions itinérantes pour aller à la rencontre d'autres habitants. L'objectif sera de faire ressortir les besoins, envies et mobiliser les habitants via le groupe de travail sur les déchets.

Phase (4) Former le groupe de travail « déchets » à accompagner les habitants et mobiliser d'autres groupes de travail sur d'autres thématiques précises

Le groupe devra ensuite mobiliser les habitants souhaitant mettre en place des actions sur la thématique des déchets. En parallèle, la création et accompagnement d'autres groupes de travail en fonction des besoins et envies recueillis à la phase 3 auront lieu.

Phase (5) Créer et animer le réseau des groupes de travail

Durant cette phase 5, le réseau qui regroupera les différents groupes de travail prendrait naissance. A partir de cette phase, le réseau des groupes de travail pourra être créé. L'objectif est de créer d'autres groupes répondant à d'autres besoins du territoire. L'organisation de journées rencontres entre les différents groupes de travail sera prévue.

Il s'agit d'une démarche d'accompagnement du territoire. Nous pouvons retrouver des compétences similaires nécessaires pour mon projet et mobilisées ou abordées dans les missions réalisées lors de mon stage, ou qui seront mobilisées par la suite :

- Recherche des initiatives et prises de contacts des personnes portant les initiatives
- Réalisation des vidéo-reportages
- Rencontre et animation de réunions
- Conception et animation des temps de formation
- Organisation logistique de journées de rencontre
- Prise de contact pour la constitution d'un autre groupe de travail
- Créer un comité de pilotage

Comme le montre le point sur mes compétences, il me reste à acquérir des compétences dans le but d'être complètement opérationnelle dans la coordination de projet en réseau.

Conclusion

Nous pouvons conclure avec ces quelques points de bilan. On note une adaptation forte aux dynamiques de changement insufflées non seulement par le réseau mais également par le contexte de la situation sanitaire.

Le recours aux outils permettant le travail à distance a été très présent. Les professionnels du GRAINE utilisaient déjà quelques outils mais leur utilisation quotidienne a été aujourd'hui effectivement renforcée par la crise sanitaire liée au COVID-19. L'exemple du GRAINE le montre car ses habitudes d'outils numériques ont été enrichies par d'autres pratiques comme l'échange en temps réel avec les professionnels grâce à Framateam par exemple.

Mais qu'est-ce que cela change vraiment ? La réponse à notre problématique qui a été décrite dans l'analyse des résultats peut être nuancée. Il faut préciser que nous ressortons à peine de la période de crise sanitaire. La réponse à notre problématique, selon laquelle les pratiques de travail à distance font évoluer les pratiques des professionnels en réseau de l'EEDD, ne pourra être vérifiée que dans le temps car l'évolution est effectivement une question de temps.

Ce recul sera donc nécessaire afin de mesurer réellement l'impact de ces évolutions. En tant que perspectives sur cette problématique, il serait intéressant de mener une enquête dans 6 mois lorsque la situation aura évolué afin de connaître la réelle temporalité de ces modifications de pratiques. S'agit-il seulement d'une réponse éphémère à un problème ponctuel ?

Cela ne semble pas être le cas car il ressort de nos analyses que les outils numériques et les pratiques de travail à distance auront profondément marquées les acteurs en réseau de l'EEDD, dans le cas du GRAINE.

Cependant, nous l'avons vu, ces pratiques de travail sont fonctionnelles à plusieurs conditions. Malgré l'utilisation des outils les plus adaptés, il reste difficile de réussir à mobiliser l'ensemble des parties prenantes, lorsque la plupart des acteurs ne sont pas disponibles derrière leurs écrans. Ne court-on pas le risque de se couper du lien authentique qui nous lie et qui se veut comme base dans un réseau ?

« Dans un environnement de plus en plus complexe, la théorie du chaos postule qu'une infime modification des conditions initiales d'un processus rend celui-ci totalement imprédictible sur la durée. Ce constat doit nous amener à considérer nos réseaux comme des entités chaotiques à animer de manière non linéaire sauf à vouloir être déçu des résultats. » (G. Bataille, Théorie du chaos et réseaux)

En réponse, laissons le réseau faire tout en n'oubliant pas de l'animer !

Bibliographie

BATAILLE G. *Théorie du chaos et réseaux* [En ligne]. [s.l.] : [s.n.], [s.d.]. Disponible sur : < <http://ebook.coop-tic.eu/francais/wakka.php?wiki=FichesConcepts> > (consulté le 1 juillet 2020)

FERNANDEZ V., GUILLOT C., MARRAUD L. « Télétravail et « travail à distance équipé »: Quelles compétences, tactiques et pratiques professionnelles? ». *Rev. Fr. Gest.* [En ligne]. 2014. Vol. 238, n°1, p. 101- 118. Disponible sur : < <https://doi.org/10.3166/rfg.238.101-118> >

JOSSERAND E. « o 170 | ». 2007.

RÉSEAU ECOLE ET NATURE. *Fonctionner en réseau D'après l'expérience des réseaux territoriaux d'éducation à l'environnement.* [s.l.] : [s.n.], 2002. ISBN : 291006221X.

SAUVÉ L. « éducation relative à l' environnement Vivre ensemble , sur Terre : Enjeux contemporains d' une éducation relative à l' environnement ». 2009.

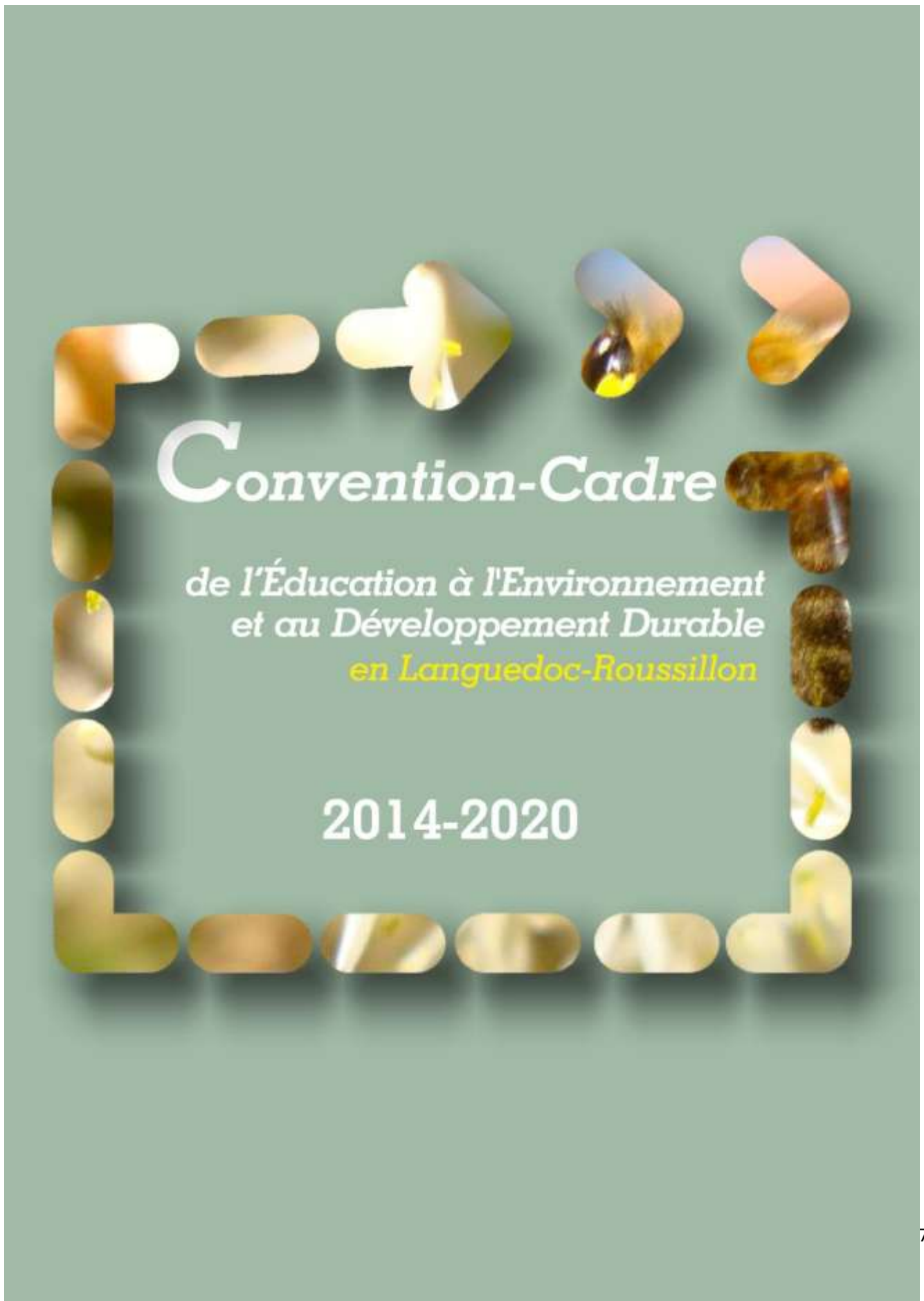
Occitanie (région administrative) — Wikipédia [En ligne]. [s.l.] : [s.n.], [s.d.]. Disponible sur : < [https://fr.wikipedia.org/wiki/Occitanie_\(région_administrative\)](https://fr.wikipedia.org/wiki/Occitanie_(région_administrative)) > (consulté le 9 juin 2020a)

GRAINE-Occitanie | Réseau Régional d'Education à l'Environnement [En ligne]. [s.l.] : [s.n.], [s.d.]. Disponible sur : < <http://graineir.org/> > (consulté le 29 juin 2020b)

« Assises EEDD Occitanie 2019 ». [s.l.] : [s.n.], [s.d.]. Disponible sur : < <https://www.concertation-eedd-occitanie.org/> > (consulté le 21 juin 2020c)

Annexes







préambule


L'Éducation à l'Environnement et au Développement Durable (EEDD) en Languedoc-Roussillon est structurée autour d'une Convention Cadre depuis 1993.

La présente Convention-Cadre poursuit le travail de partenariat engagé entre le milieu associatif, l'État, les établissements publics et les collectivités territoriales.

Elle a pour finalité de promouvoir et de généraliser l'EEDD pour tous les publics et pour tous les territoires de la région Languedoc-Roussillon.

Les signataires et partenaires se fixent pour objectifs pour atteindre cette finalité de :

- s'accorder sur les priorités et les valeurs éducatives à promouvoir en matière d'éducation à l'environnement et au développement durable ;
- dynamiser la concertation entre eux, en proposant un cadre structurant porté par l'État, les établissements publics, les collectivités territoriales et les associations en région ;
- améliorer la visibilité de cette éducation et de ses acteurs.



Cependant, au-delà de ces différences les territoires de la région sont marqués par de forts enjeux de développement durable : comment gérer des espaces, notamment les espaces naturels et les espaces agricoles, dans une région riche en biodiversité face à la pression démographique ? Comment assurer un développement harmonieux des espaces urbanisés en forte expansion ? Comment protéger durablement les populations contre des risques majeurs nombreux et variés ? Comment permettre un développement équilibré et durable de territoires si différents ? Comment permettre à tous les citoyens du Languedoc-Roussillon de participer aux grands débats concernant la transition écologique sur leur territoire ? Éduquer, agir ensemble, s'inscrire dans les territoires grâce à la mobilisation de tous les acteurs autour de la présente convention doit permettre de répondre à ces questions majeures.





Convention-cadre régionale

éducation à l'environnement pour un développement durable

durée et termes de la convention

Cette convention cadre est conclue entre les parties signataires présentes et à venir de 2014 à 2020. Elle est modifiable par avenants afin de faciliter l'implication de nouveaux partenaires et son évolution dans un souci d'adaptation au contexte départemental, régional et national de l'EEDD.

éléments de contexte

La Conférence internationale des Nations-Unies sur l'environnement et le développement, dit Sommet de la Terre, qui s'est tenu à Stockholm en 1972, marque le début de l'éducation relative à l'environnement sur un plan international et institutionnel.

La Conférence internationale des Nations-Unies sur l'environnement et le développement, dit Sommet de la Terre, qui s'est tenu à Rio de Janeiro en 1992 entérine l'idée d'éducation et de participation citoyenne comme corollaire au développement durable.

La Stratégie nationale de transition écologique pour un développement durable 2014-2020 (SNTEDD) propose, pour les six années à venir, des orientations et des priorités pour répondre aux grands enjeux environnementaux (changement climatique, perte de biodiversité, rareté des ressources, risques sanitaires environnementaux) et à leurs conséquences économiques et sociales.

Éduquer

Les signataires de la Convention Cadre s'engagent à développer et accompagner des actions d'éducation, de formation, d'information et de sensibilisation à l'environnement et au développement durable.

L'éducation, dans ses deux acceptions de « donner des repères » et de « rendre autonome » est un levier essentiel pour appréhender les problématiques de territoires relevant de la nature, de l'environnement, de la santé, du développement durable et en comprendre la complexité.

L'EEDD s'adresse aux publics de tous âges et à tous les moments de la vie, dans toutes les situations formelles (scolaires, professionnelles, institutionnelles, etc.) et informelles.

Elle a donc toute sa place lors de la formation initiale et continue.

L'EEDD vise à :

- articuler la maîtrise des savoirs scientifiques, les contraintes du réel et l'engagement dans l'action possible, réaliste, raisonnable ;
- construire des attitudes favorables à l'ouverture au monde, au respect de soi et des autres et à la confiance en l'avenir ;
- participer à la formation de citoyens éclairés, soucieux d'appréhender la réalité d'un monde complexe, comprenant les grands enjeux du développement durable, solidaires, capables d'analyses critiques et de choix raisonnés.

Les professionnels impliqués dans le développement de l'EEDD doivent pouvoir accéder à des formations leur permettant d'actualiser leurs connaissances, de développer leurs compétences métiers et de questionner leurs postures.

Afin de tenir compte des différents modes d'acquisition des compétences, propres à chaque individu et à chaque groupe, il est indispensable de diversifier les approches et les méthodes. Cependant, dans tous les cas, par sa perspective systémique et au plus près de la complexité du réel, l'éducation à l'EEDD privilégie le décloisonnement des champs du savoir, l'articulation entre approche scientifique, sensible et confrontation au réel : sorties sur le terrain, rencontres avec des acteurs sociaux, travaux autour de projets à réaliser

Agir ensemble

Les signataires s'engagent à promouvoir le partenariat entre acteurs de l'EEDD du Languedoc-Roussillon (organismes publics et privés, associations, entreprises), afin de favoriser la notion d'intérêt général, de dynamiser l'action et de susciter

C'est pourquoi ils s'accordent sur les objectifs suivants :

- développer la co-construction de projets ;
- valoriser les projets éducatifs construits sur les principes énoncés à l'article «Éduquer» ;
- appuyer la professionnalisation et la formation des acteurs ;
- mutualiser les ressources ;
- valoriser la richesse et le dynamisme des acteurs, qu'ils soient professionnels ou bénévoles ;
- poursuivre une simplification des procédures de montage de projets partenariaux.





S'inscrire dans les territoires

L'éducation à l'environnement et au développement durable prend en compte les problématiques et les besoins locaux qu'elle articule avec les grands enjeux planétaires. Elle permet l'engagement de chacun dans son territoire, pour promouvoir une vie meilleure, dès maintenant et pour les générations futures, sans négliger pour autant les contraintes et les exigences des autres territoires à toutes les échelles.

C'est pourquoi les signataires s'engagent à :

- promouvoir une éducation à l'environnement et au développement durable qui articule les échelles locale et globale ;
- faciliter la compréhension et la prise en compte des problématiques aux différentes échelles du territoire ;
- permettre l'engagement éclairé de tous les publics dans les grands débats locaux et régionaux en rapport avec les enjeux du développement durable ;
- coordonner la dynamique de la présente convention avec les dynamiques de concertation infra régionales, notamment départementales.



Mettre en oeuvre

Comité de suivi

Le comité de suivi de la Convention-Cadre compte l'ensemble des signataires et partenaires de la Convention.

Il se réunit au moins deux fois par an et autant que nécessaire suivant les travaux pour :

- assurer la dynamique de la CCEEDD ;
- coordonner l'action des signataires ;
- définir le programme de travail annuel ou pluriannuel : priorités, moyens, actions et plan de communication ;
- évaluer la mise en oeuvre des objectifs de la CCEEDD à l'aide d'indicateurs d'évaluation propres à chaque objectif définis par les signataires.

Comité des financeurs

Le comité de financeurs rassemble les partenaires financiers régionaux et départementaux susceptibles de financer des actions. Il se réunit deux fois par an : au premier trimestre pour échanger sur les dossiers de demande de subvention, puis au dernier trimestre pour dresser le bilan et évoquer les perspectives de financement de l'année suivante. Il peut s'adjoindre, à titre consultatif, les experts nécessaires à la bonne instruction des dossiers. Chaque partenaire financeur conserve ses propres modalités

- Un dossier commun de demande de financement est mis en oeuvre, utilisé par les associations et soumis aux signataires financeurs.

Co-animation

La Région Languedoc-Roussillon, la DREAL Languedoc-Roussillon et le réseau GRAINE Languedoc-Roussillon assurent l'animation et le secrétariat de la CCEEDD.

Les co-animateurs préparent les réunions du comité de suivi, élaborent les ordres du jour et de manière générale veillent au respect des valeurs, principes et objectifs de la CCEEDD.

Signataires



La Préfecture de région
Languedoc-Roussillon



Le Rectorat de l'Académie de Montpellier



La Direction Régionale de l'Alimentation,
de l'Agriculture et de la Forêt Languedoc-Roussillon



La Région Languedoc-Roussillon



L'ADEME Direction Régionale
Languedoc-Roussillon



L'Agence de l'Eau Rhône Méditerranée Corse



L'Agence Régionale de Santé
Languedoc-Roussillon



L'Office National des Forêts
délégation régionale Méditerranée



L'Université Montpellier II
Sciences et Technologies



École supérieure du professeur
et de l'éducateur
Languedoc-Roussillon



Délégation régionale
Languedoc-Roussillon
Le Centre National de la Fonction Publique Territoriale
délégation régionale Languedoc-Roussillon



Le Conseil Général
de la Lozère



Le Conseil Général
des Pyrénées-Orientales



Groupe Régional d'Animation et d'Initiation à la Nature
et à l'Environnement Languedoc-Roussillon



Les 5 réseaux départementaux d'Éducation à l'Environnement et au Développement Durable

Partenaires



La Direction Régionale de l'Environnement,
de l'Aménagement et du Logement
Languedoc-Roussillon

La Direction Régionale de la Jeunesse,
des Sports et de la Cohésion Sociale
Languedoc-Roussillon

Animation et secrétariat (contacts)



GRAINE Languedoc-Roussillon
Groupe Régional d'Animation et d'Initiation à la Nature et à l'Environnement Languedoc-Roussillon
contact@grainelr.org / tél : 04 67 06 01 13



Région Languedoc-Roussillon
Direction de l'Environnement / Service Plan Climat-Énergie-Déchets
abonneau.yann@er-languedocroussillon.fr
tél : 04 67 22 90 58 / fax : 04 67 22 94 05



Direction Régionale de l'Environnement, de l'Aménagement et du Logement Languedoc-Roussillon
Mission Communication et Promotion du Développement Durable
jocelyne.cornily@developpement-durable.gouv.fr
tél : 04 34 46 63 67

Annexe 2 : Etats des lieux de l'EEDD en France – Réseau Ecole et Nature



L'éducation à l'environnement est indispensable pour accompagner la transition écologique et solidaire !

* ÉDITO

L'éducation à l'environnement contribue à la prise de conscience de l'urgence à respecter et à préserver notre environnement. D'une part, elle initie des savoirs, des savoir-être, des savoir-faire, des savoir-devenir transposables facilement. D'autre part, elle vise l'épanouissement de l'individu dans sa relation à lui-même, aux autres et au monde. Elle amène à penser un monde plus juste, à nous réconcilier avec la nature, à vivre ensemble.

Partant de ces principes et du postulat qu'un changement de société et de culture pour un monde plus équitable, plus écologique, plus solidaire et plus responsable passe forcément par l'éducation, la sensibilisation, l'information, la formation et l'accompagnement, le Réseau Ecole et Nature (REN), réseau national d'éducation à l'environnement, dresse dans ce document un panorama des réseaux et structures d'éducation à l'environnement en France, avec un focus sur les associations et les actions autour de la biodiversité.*

Les acteurs de l'éducation à l'environnement se forment et innovent constamment pour répondre aux urgences climatiques, écologiques et sociales. Face à ces enjeux, nous sommes plus qu'interrogatifs aujourd'hui sur les choix des pouvoirs publics quant au soutien et aux moyens dédiés à l'éducation à l'environnement.

* Les données présentées sont principalement issues du « Tableau de Bord de l'éducation à l'environnement et au développement durable (EEDD) ». Elles ont été renseignées pour l'année 2018 par 79 structures sur plus de 10 000 interventions réalisées dans 7 régions en France. La lecture des informations présentées est donc à remettre en perspective par rapport à cet échantillon.



* L'éducation à l'environnement au plus proche de vous : les acteurs de terrain structurés en réseaux

Depuis les années 1970, les acteurs de l'éducation à l'environnement dans les territoires se sont structurés en réseau pour répondre à leurs besoins d'échanges, de mutualisation et d'actions collectives.

Aujourd'hui, toutes les régions et de nombreux départements connaissent une dynamique de réseau. Au total, 28 réseaux territoriaux et thématiques adhèrent au Réseau Ecole et Nature. Actifs et ouverts, organisés sous forme associative, ils mettent en lien plusieurs centaines d'acteurs de l'environnement et de l'éducation de tous statuts : associations, collectivités, établissements publics, entreprises, éducateurs, enseignants...

Forts de nombreux partenariats avec les acteurs institutionnels et privés, ils sont ancrés dans les territoires où ils déclinent le « faire-ensemble » au quotidien.

Typologie des adhérents des réseaux d'éducation à l'environnement



Source : Réseaux territoriaux d'EEDD, année 2019.

CHIFFRES CLÉS

Les réseaux territoriaux d'éducation à l'environnement, ce sont ensemble :



En comptant tous les adhérents des structures membres des réseaux territoriaux d'éducation à l'environnement, le nombre de personnes morales et physiques qui soutiennent les questions d'éducation à l'environnement par leur adhésion, ou plus concrètement par leur implication dans les actions, s'élèvent

à plus de **2 millions !**

- Réseaux régionaux
- Réseaux infrarégionaux
- Réseaux départementaux
- Réseaux thématiques



Connaissez-vous les réseaux d'éducation à l'environnement ?

Les réseaux d'éducation à l'environnement se caractérisent par leur fonctionnement horizontal, une structuration sans hiérarchie entre leurs membres. Ce sont des espaces d'échange, de partage, de mutualisation, d'expérimentation, dans une démarche conviviale, coopérative et participative. Chacun est partie prenante. Être dans un réseau, ce n'est pas se fondre dans un groupe mais affirmer et partager son identité. C'est un principe de co-formation permanent qui rompt l'isolement des acteurs et fait sens commun. Un réseau permet à tous de disposer d'une vision globale des problématiques qui les rassemblent.



Les associations d'éducation à l'environnement

* Acteurs de terrain incontournables

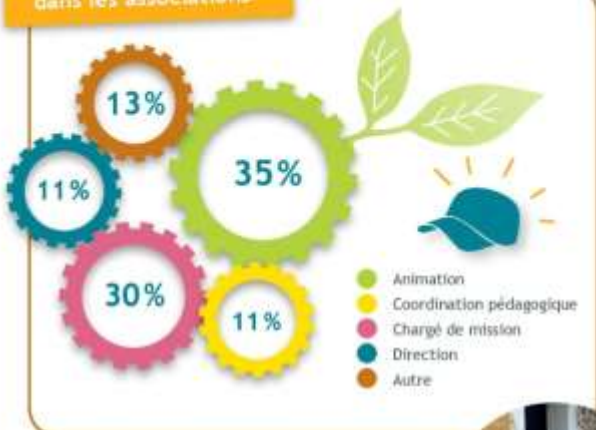
Depuis ses débuts, l'éducation à l'environnement a connu une évolution importante tant en nombre d'emplois qu'en termes de diversification des pratiques et des métiers concernés. L'animation de terrain reste au cœur de l'éducation à l'environnement, mais les missions sont aujourd'hui plus variées et multiples : informer, sensibiliser, accompagner, former, en favorisant la participation et la coopération.

Les associations d'éducation à l'environnement œuvrent au quotidien sur le terrain, partout en France. Pour certaines, l'éducation à l'environnement est leur mission principale, d'autres l'ont développée de façon complémentaire à leur activité principale (associations de protection de la nature et de l'environnement, d'éducation populaire...).

Elles peuvent s'appuyer sur des professionnels expérimentés et des bénévoles engagés.

Un haut niveau de formation initiale dans le secteur associatif témoigne du choix des salariés de mettre leur parcours au service de l'intérêt général, avec une polyvalence nécessaire dans ce type de structures.

Fonction des salariés dans les associations



PAS DE TRANSITION ÉCOLOGIQUE ET SOLIDAIRE SANS ÉDUCATION !

Les thématiques abordées par les structures d'éducation à l'environnement sont étroitement liées aux enjeux environnementaux et climatiques actuels. Les associations œuvrent au quotidien pour l'intérêt général, en faveur du bien commun que représente notre planète.

Au regard de l'ampleur des enjeux, la question du niveau des financements publics en soutien aux associations d'éducation à l'environnement se pose. Ainsi, face à l'urgence d'agir, plus de moyens alloués permettraient de développer davantage l'éducation à l'environnement et de pérenniser ses actions.

CHIFFRES CLÉS

L'ÉDUCATION À L'ENVIRONNEMENT, UN SECTEUR PROFESSIONNEL STRUCTURÉ AVEC UNE PÉRENNITÉ DES POSTES

Les emplois dans les associations d'éducation à l'environnement se caractérisent par :

Des équipes dédiées aux actions concrètes

3 salariés sur 4 ont des fonctions de

production

(animation et réalisation d'outils pédagogiques, coordination de projet, etc.)

Des éducateurs à l'environnement expérimentés

+ de la moitié des éducateurs à l'environnement ont au moins

6 ans d'expérience,

1/3 ont même

9 ans d'expérience

Un haut niveau de formation initiale

+ de la moitié des salariés ont un diplôme équivalent à un

Bac + 3 ou +



Une majorité de contrats en CDI

8 salariés sur 10 sont

en **CDI**



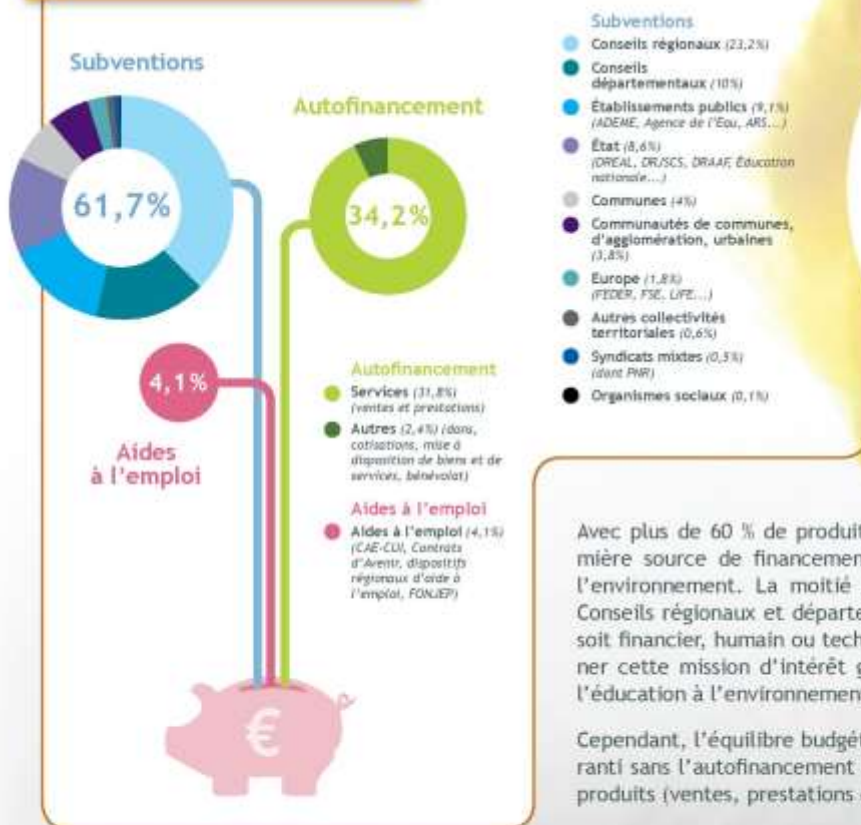
✳ Une multitude d'activités, pour une éducation à l'environnement pour tous, tout au long de la vie !

Type de public et d'activités des associations d'éducation à l'environnement



Le public enfance/jeunesse représente le cœur historique de l'éducation à l'environnement. Plus de la moitié des interventions des structures d'éducation à l'environnement se déroulent dans le cadre scolaire. Néanmoins, de nombreuses interventions s'adressent tout autant aux adultes et familles, dans un contexte de loisirs (sorties - nature -, événementiels...) ou professionnel (formations, journées d'échange...).

Financement de l'éducation à l'environnement en 2018



Des partenariats essentiels pour l'éducation à l'environnement

Avec plus de 60 % de produits, les subventions restent la première source de financement des associations d'éducation à l'environnement. La moitié des subventions proviennent des Conseils régionaux et départementaux. Le soutien public, qu'il soit financier, humain ou technique, est indispensable pour mener cette mission d'intérêt général et d'utilité sociale qu'est l'éducation à l'environnement.

Cependant, l'équilibre budgétaire des associations n'est pas garanti sans l'autofinancement qui représente plus d'un tiers des produits (ventes, prestations de service, dons, cotisations...).

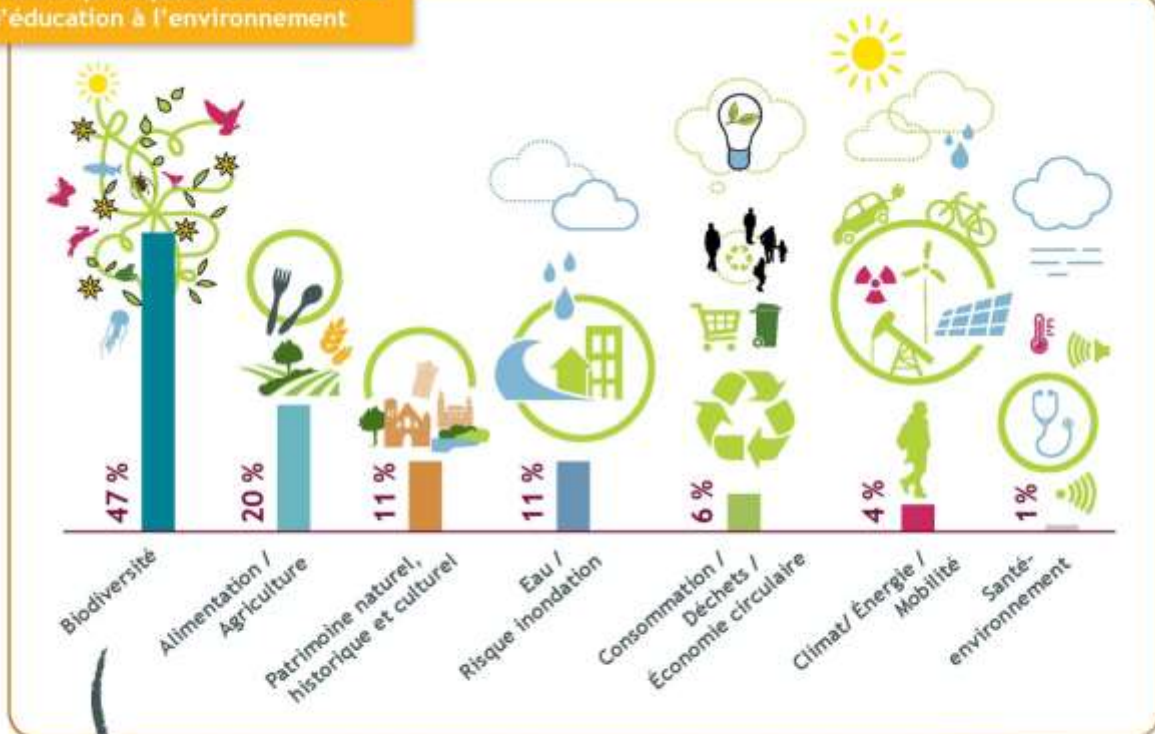


* La biodiversité au cœur des animations d'éducation à l'environnement

Avec près de la moitié des animations, la biodiversité est une entrée thématique clé pour l'éducation à l'environnement.

L'éducation à la nature et à la biodiversité contribue à la prise de conscience de l'importance de nos écosystèmes, de respecter et de préserver notre environnement. Elle initie des savoir-être et des savoir-faire pour donner à chacun des clés pour agir.

Thèmes principaux des animations d'éducation à l'environnement



Répartition par thème des personnes sensibilisées à la biodiversité



L'éducation à l'environnement s'inscrit dans une approche transversale. Même s'il y a une thématique principale qui guide l'intervention, une multitude de thèmes peuvent être abordés car tout est lié : on peut évoquer le climat et l'eau lors d'animations sur la biodiversité, la consommation et l'alimentation en abordant la santé-environnement ou encore la biodiversité lors d'animations sur la consommation ou l'agriculture.

Au travers des différentes thématiques des animations et activités proposées par les structures d'éducation à l'environnement, l'ensemble des 17 Objectifs de Développement Durable sont abordés de manière intégrée et transversale.

CHIFFRES CLÉS

L'ÉDUCATION À LA BIODIVERSITÉ
NE SE LIMITE PAS AUX ENFANTS ET JEUNES,
ELLE S'ADRESSE À TOUS, TOUT AU LONG DE LA VIE.

2/3 des animations
biodiversité
sont réalisées auprès
d'enfants et de jeunes
dans le cadre scolaire
ou de loisir.

1/3 des personnes
sensibilisées
aux questions de la
biodiversité sont
des adultes ou familles



DES ANIMATIONS DANS LA NATURE POUR CRÉER DU LIEN VITAL

L'éducation à l'environnement part du terrain ! Près de 9 animations sur 10 autour de la biodiversité se déroulent à l'extérieur, sur le terrain, au plus proche de la nature. C'est le meilleur endroit pour observer, toucher, sentir, s'amuser, écouter, s'émerveiller et créer du lien avec le vivant. Globalement, le dehors est un lieu d'apprentissage privilégié pour toutes les thématiques abordées par l'éducation à l'environnement : 75 % de l'ensemble des activités d'éducation à l'environnement se déroulent à l'extérieur. Des études scientifiques montrent que le contact avec la nature favorise considérablement le maintien de notre santé physique et mentale. Sortons plus, la nature nous fait du bien ! Pour en savoir plus, informez-vous sur le syndrome de manque de nature.
➤ <http://reseaucoleetnature.org/fiche-ressource/le-syndrome-du-manque-de-nature-10-07-2013.html>

AMENER DES ÉLÈVES À LA DÉCOUVERTE DE LEUR ENVIRONNEMENT PROXIME L'EXEMPLE DU CASTOR AU BORD DE LA LOIRE

“ Faire découvrir une espèce emblématique crépusculaire et nocturne à des scolaires n'est pas simple. Fort heureusement, le castor d'Europe est un animal pas très discret et sa présence est vite repérable sur le bord de Loire : crayons de bois taillés, empreintes de pattes ou forte odeur de castoréum plongent les enfants dans la vie nocturne de cet animal caractéristique. Symbole d'une réintroduction réussie, la présence du castor est signe d'un milieu en bonne santé. La découverte de la biodiversité ligérienne est une thématique incontournable pour les cycles 3 que nous accueillons en classe de découverte. Parler d'un animal sans le voir n'est pas chose facile, même si ses traces sont présentes. Se mettre à l'affût à la tombée de la nuit et attendre sa venue suscite une excitation forte et si la famille castor nous le permet, les enfants pourront l'observer pendant de longues minutes. La découverte et l'observation sur le terrain restent le meilleur moyen de susciter l'émotion et de créer un lien affectif avec un animal et son milieu. ”

Julien GUILLEMART
Maison de la Loire du Loir-et-Cher (41)

* Sensibiliser à la biodiversité : parole aux éducateurs à l'environnement !

INTERROGER NOTRE RELATION À LA BIODIVERSITÉ PAR LE JEU DE RÔLE

“ - 9 m² de terre à inventer - est un jeu, un stand et une animation pour interroger les participants sur leur rapport à la biodiversité et notamment leur tolérance aux espèces animales. Sous la forme d'un jeu de rôle, il s'agit de résoudre un équilibre entre des tolérances individuelles à certaines espèces et de les confronter en groupe. Des événements viennent bousculer les équilibres et animer les discussions. Un animateur anime ces échanges et distille des messages : l'importance de la connaissance et de la recherche sur les espèces, de leur mode de vie... Le but de l'animation est d'inviter au dialogue et de voir la tolérance aux espèces comme une question collective et pas uniquement comme une question individuelle. Cette action est menée par la Bêta-Pi et le CPIE Gâtine Poitevine, avec le soutien de la fondation LISEA Biodiversité. Pour en savoir plus :

➤ <https://www.9m2jeubiodiversite.org> ”

Kim DELAGARDE
La Bêta-Pi (79)

* Un outil au service de l'état des lieux de l'éducation à l'environnement en France

Les données présentées dans cet état des lieux sont issues du « Tableau de Bord de l'éducation à l'environnement et au développement durable (EEDD) ». C'est une base de données partagée en ligne mesurant les activités d'éducation à l'environnement réalisées par les adhérents des réseaux territoriaux participants. Cette dynamique collective est portée à l'échelle nationale par le Réseau Ecole et Nature, le réseau national d'éducation à l'environnement.

Quelles sont les fonctions du Tableau de Bord ?

- 1 Un outil de gestion en ligne permettant la réalisation du rapport d'activité et la capitalisation des actions d'éducation à l'environnement des structures utilisatrices.
- 2 Un outil d'observation basé sur un système d'information partagé, rendant lisible le secteur d'activité de l'éducation à l'environnement pour le faire reconnaître.
- 3 Un outil d'aide à la décision contribuant aux orientations régionales et nationales en matière d'éducation à l'environnement.

Un outil en évolution

En 2020, l'outil en ligne va faire peau neuve pour plus d'ergonomie : une nouvelle interface pour saisir et valoriser les données en direct, avec une cartographie des animations pour chaque structure utilisatrice et réseau participant. Le lancement du nouvel outil est prévu pour le millésime 2021.

Le Tableau de Bord véritable observatoire de l'éducation à l'environnement



Envie de participer à l'état des lieux de l'éducation à l'environnement en France ?

Si vous souhaitez rejoindre ou soutenir la dynamique Tableau de Bord, prenez contact avec votre réseau régional d'éducation à l'environnement ou adressez-vous directement au Réseau Ecole et Nature.

Liste des réseaux territoriaux d'éducation à l'environnement en France :

➤ <http://reseauecoleetnature.org/qui-sommes-nous/un-reseau-des-reseaux.html>

Réseau Ecole et Nature :

Tél. : 09 82 56 39 51

juliane.huber@ecole-et-nature.org

➤ reseauecoleetnature.org



Porteur du projet national



Le réseau national d'éducation à l'environnement et au développement durable

Pour comprendre le monde, agir et vivre ensemble

Projet soutenu par



Mai 2020 - Réseau Ecole et Nature

Conception graphique : www.coquelicots.fr

Crédits photos : Charente Nature, Elodie Terry, Ferme d'Écancourt, GRAINE Normandie, GRAINE Centre-Val de Loire, La Bêta-Pi, Maison de la Loire du Loir-et-Cher, REN.

Source des données : « Tableau de Bord de l'EEDD ». Données récoltées auprès d'un échantillon de 79 structures d'éducation à l'environnement sur 10 861 animations - année 2018.

Les réseaux d'EEDD participants au Tableau de Bord



Annexe 3 : La composition du CA du GRAINE-Occitanie 2020 - 2021

COMPOSITION CA GRAINE OCCITANIE 2020 / 2021		
Associations		Représentants
1	Aphyllante Environnement	Françoise RONZIER
2	ardam	Claudette FARENG
3	CEMEA Occitanie	Elisabeth LEBRIS
4	CPIE APIEU Terriores de Montpellier	Bruno FRANC
5	CPIE Bassin de Thau	Emilie VARRAUD
6	CPIE du Rouergue	Marie-Hélène JULHES
7	CPIE Terres Toulousaines	Hénène GAUTHIER
8	Ecologistes de l'Euzière	Jean-Paul SALASSE
9	Le Merlet	Sylvie KEMPF
10	LPO Hérault	Valérian TABARD
11	Nature en Occitanie	Daniel CAILHOL
12	Petits Débrouillards Occitanie	Jean HUET
13	Planète Sciences Occitanie	Michel HOUQUES
14	SENS ACTIF	Christine BERT
15	Terre Nourricière	Kristell TROCHU
Réseaux territoriaux		Représentants
16	Gée Aude	Anne CANOVAS
17	CPIE du Gard	Stéphanie GUINE
18	COOPERE 34	Diane DELMAS
19	REEL 48 / CPIE de Lozère	Olivier KANIA
20	Tram'66	Stéphane PLANTEAU
URCPIE		Représentant
21	URCPIE	Boris LANDSBERGER-ISAAC
Individuels		
22		David BOMPARD
Invité Permanent		Représentant
23	SupAgro	David KUMURDJIAN

Annexe 4 : Les adhérents du GRAINE-Occitanie

ASSOCIATIONS	
1	3 PA
2	ADENA
3	ALEC Montpellier Métropole
4	Aphyllante Environnement
5	Arbres et Paysage d'Autan
6	Ardam
7	ARE pb (Autres Regards sur l'Environnement piémont biterrois)
8	Artisans du monde
9	Artpiculture
10	ASSECO -CFDT Oc Pyrénées
11	C'est ma nature
12	CARACOLE
13	Carrefour des Sciences et des Arts
14	CAUE Haute-Garonne
15	Cebenna
16	CEMEA Occitanie
17	CEN LR
18	Cosse (Le) Centre Pep 05
19	Couleurs en herbe
20	CPIE APIEU Territoires de Montpellier
21	CPIE Ariège - ANA
22	CPIE Bassin de Thau
23	CPIE Bigorre-Pyrénées
24	CPIE des Causses Méridionaux
25	CPIE du Haut-Languedoc
26	CPIE du Rouergue
27	CPIE Pays Gersois - Gascogne Nature Environnement
28	CPIE Pays Tamais
29	CPIE Quercy- Garonne
30	CPIE Terres Toulousaines
31	Croix Rouge Insertion - Capdife
32	Demain la Terre !
33	DIRE
34	e-graine Occitanie
35	ECLR Occitanie
36	Ecologistes de l'Euzière
37	Elemen'Terre
38	FD CIVAM Gard
39	FNE Languedoc-Roussillon
40	FNE Midi-Pyrénées
41	Fondation du Prieuré de Marcevol
42	FR CIVAM Occitanie
43	Fruits Oubliés réseau
44	Hakatah
45	Humus et Associés
46	IDRR 81
47	Jardiniers de Tournefeuille
48	La Fourmi et la Cigale
49	La Glanerie
50	La Pouzaque
51	Labelbleu
52	Lafi Bala
53	Le Merlet
54	Le Passe-Muraille
55	LPO Aveyron
56	LPO Hérault
57	LPO Lot
58	Maison de la nature et de l'environnement 65
59	Maison Familiale Rurale Valrance
60	Migado
61	Millefeuilles
62	Nature en Occitanie
63	OL TERRA
64	Partageons les jardins
65	Petits Débrouillards Occitanie
66	Pierre et Terre
67	Plante et Planète
68	Planète Sciences Occitanie
69	Péniche Carabosse
70	Réseau Air+R
71	Sens Actifs
72	Sours
73	Terre Nourricière

RESEAUX TERRITORIAUX	
1	GEE Aude
2	COOPERE 34
3	CPIE du Gard
4	CPIE Lozère
5	Tram'66
1	URCPIE Occitanie

ENTREPRISES	
1	Les Mains sur Terre
2	Seaquarium

INDIVIDUELS	
1	ANDREUX Christophe
2	BOMPARD David
3	BOURGENOT Pierre
4	BRUGEL Catherine
5	CLERC Elisabeth
6	GUEDJ Michael
7	LAGREE Estelle
8	MERCIER Marie-Pierre
9	MOUILLOT Annie
10	PATUREL Amandine
11	PEREYRA Damien
12	VIGOUROUX Jean-Pierre

ORGANISMES PUBLICS	
1	Montpellier SupAgro - Institut de Florac
2	Parc Naturel Régional des Pyrénées Catalanes

Annexe 5 : Les activités du GRAINE-Occitanie

AXES DE TRAVAIL		OBJECTIFS	ACTIONS	
L'ANIMATION DE RÉSEAU EST TRANSVERSALE A L'ENSEMBLE DU PROJET	A REPRESENTATION ET ANIMATION POLITIQUE	REPRESENTATION ET ANIMATION DES DYNAMIQUES DE CONCERTATION	Représenter les acteurs / les associations de l'EEDD dans les instances de niveau local, régional et national. Promouvoir l'intérêt général de l'EEDD. Convention-Cadre EEDD Occitanie Assises Régionales EEDD Occitanie CESER Occitanie Rénovel - Pôle de Transition Ecologique à Montpellier Animation de la restructuration nationale des GRAINES	
	B ACCOMPAGNEMENT ET SOUTIEN AUX ACTEURS	ANIMATION DES DYNAMIQUES THEMATIQUES	Susciter l'échange d'information et de pratiques pédagogiques pour accompagner la montée en compétences et développer des projets.	Eduquer à la Santé Environnement Eduquer au Goût Eduquer à l'Eau Eduquer dans la Nature Eduquer à la Mer et au Littoral Eduquer à la Mobilité
		FORMATION INITIALE ET CONTINUE	Accompagner la professionnalisation des acteurs EEDD. Développer la qualité pédagogique des projets EEDD.	Formations sur mesure Modules ouverts des BPJEPS / DEJEPS / LP CEEDR Parcours individualisés de formation Mise en place et animation du Groupe Formateurs Certification Qualiopi
		ACCOMPAGNEMENT DES ASSOCIATIONS ET PORTEURS DE PROJETS	Conseiller les porteurs de projets. Accompagner la professionnalisation des associations et des personnels. Construire une vision régionale des acteurs, des emplois et des moyens de l'EEDD en région. Favoriser la mutualisation des expériences.	Pilotage GEG ² A Partenariat Associations Entreprises Appui COVID Information Conseil aux porteurs de projet Service Educatif
	C ACCOMPAGNEMENT DES TERRITOIRES	ACCOMPAGNEMENT DE DEMARCHES CITOYENNES ET MISE EN RESEAU TERRITORIALE	Développer l'EEDD dans les territoires, accompagner le développement durable des territoires. Favoriser la coopération, la mise en réseau des acteurs aux échelles pertinentes de territoires. Explorer de nouvelles formes d'actions et de mise en dynamique des citoyens.	Animation Comité Permanent des Réseaux (départementaux) Accompagnement à l'émergence de nouveaux réseaux territoriaux EEDD
	D RESSOURCES ET OUTILS PEDAGOGIQUES	MISE A DISPOSITION DE RESSOURCES ET CREATION D'OUTILS	Porter à connaissance et mettre à disposition les ressources pédagogique; les créer en réseau si nécessaire. Favoriser la mise en place d'espaces ressources mutualisés dans les territoires.	Centre de ressources à Montpellier Relance du réseau régional des centres de ressources
	E DISPOSITIFS PEDAGOGIQUES	COORDINATION DES CAMPAGNES DE SENSIBILISATION	Coordonner des campagnes de sensibilisation, réalisées par les membres des réseaux. Apporter une garantie de qualité de l'action éducative dans le cadre de projets collectifs.	Moustiques Tigres Tiques Economie Circulaire Littoral Biodiversité
F COMMUNICATION ET INFORMATION	VALORISER ET DIFFUSER L'INFORMATION EN EEDD	Promouvoir les acteurs et les savoir-faire de l'EEDD, faire circuler l'information en matière d'EEDD. Faire connaître l'EEDD. Valoriser les initiatives en faveur de la transition écologique.	Base de données partagée des réseaux EEDD Occitanie Refonte de plateforme Internet des réseaux EEDD Occitanie Revue régionale "Graines d'Avenir"	
G VIE ASSOCIATIVE FONCTIONNEMENT	INSTANCES DECISIONNELLES ET GESTION DES MOYENS	Animer la vie associative et mettre en place les outils de la gouvernance pour favoriser la participation de chacun. Gérer les moyens humains et financiers de l'association.	Assemblée Générale Conseil d'Administration Bureau Equipe	

Annexe 6 : Le budget 2018 – 2019 du GRAINE

CHARGES	2019	2018
ACHATS	157 899	207 773
dont conventions aux membres des réseaux	190 925	181 749
AUTRES ACHATS ET CHARGES EXTERNES	125 862	134 011
IMPOTS ET TAXES	4 216	5 089
CHARGES DE PERSONNEL	310 596	326 804
AUTRES CHARGES DE GESTION COURANTE	5 477	212
DOTATIONS AUX AMORT. ET PROVISIONS	13 941	42 737
dont reports en fonds dédiés	0	7 500
SOUS-TOTAL I : CHARGES D'EXPLOITATION	617 990	716 626
SOUS-TOTAL II : CHARGES FINANCIÈRES	1 010	1 499
SOUS-TOTAL III : CHARGES EXCEPTIONNELLES	27 089	6 485
EXCEDENT	19 074	0
TOTAL CHARGES HORS CONTRIBUTIONS VOLONTAIRES	665 162	724 610
CONTRIBUTIONS VOLONTAIRES	156 604	114 816
TOTAL CHARGES AVEC CONTRIBUTIONS VOLONTAIRES	821 766	839 426
PRODUITS	2019	2018
SERVICES ET CESSIONS	70 467	117 067
SUBVENTIONS	518 100	527 405
AUTRES PRODUITS DE GESTION COURANTE	21 404	18 060
dont mécénat et dons	16 633	10 010
REPRISE SUR AMORTISSEMENTS ET PROVISIONS	43 795	36 827
dont utilisation des fonds dédiés n-1	7 500	36 430
TRANSFERTS DE CHARGES	0	6 754
SOUS-TOTAL I : PRODUITS D'EXPLOITATION	653 766	706 113
SOUS-TOTAL II : PRODUITS FINANCIERS	4	19
SOUS-TOTAL III : PRODUITS EXCEPTIONNELS	11 393	7 614
PERTE	0	10 864
TOTAL PRODUITS HORS CONTRIBUTIONS VOLONTAIRES	665 162	724 610
CONTRIBUTIONS VOLONTAIRES	156 604	114 816
TOTAL PRODUITS AVEC CONTRIBUTIONS VOLONTAIRES	821 766	839 426

Annexe 7 : Fiche de mission de stage



STAGE – FICHE DE MISSION Organisation d'un forum pédagogique / Assises Régionales de l'EEDD

INFORMATIONS GENERALES SUR LA MISSION DE STAGE

- Durée et type de contrat : Stage de Licence professionnelle CEEDDR
- Mots clés : Coordination de projets en réseau / Assises de l'EEDD / Transition Ecologique
- Structure : GRAINE Occitanie
- Lieu : Montpellier (34) ; déplacements ponctuels en région
- Début de la mission : 16 mars 2020
- Projet(s) concerné(s) : Journée de clôture des Assises de l'EEDD

CONTEXTE

LE GRAINE OCCITANIE

- **Nom de la structure** : GRAINE Occitanie
- **Type** : Association loi 1901
- **Thématiques** : Réseau, Education à l'Environnement vers un Développement Durable (EEDD)
- **Adresse** : 26 allée de Mycènes, Immeuble Le Thèbes, 34 000 Montpellier (tram 1 Léon Blum)
- **Téléphone** : 04 67 06 01 13
- **Activité de la structure** : Développement de l'EEDD à travers la mise en réseau, l'animation et la coordination de ses membres.
- **Taille de la structure** (nb de personnes) : 9

Objet : Le GRAINE a pour objet la promotion et le développement de l'éducation à la nature, à l'environnement et au développement durable (EEDD) en Occitanie. La mise en réseau des acteurs EEDD est transversale à l'ensemble de son projet.

L'association conduit des actions d'intérêt général et poursuit un objectif d'utilité sociale. Elle contribue par ses activités à la lutte contre les exclusions et les inégalités sanitaires, sociales, économiques et culturelles, à l'éducation à la citoyenneté, notamment par l'éducation populaire, à la préservation et au développement du lien social et au maintien et au renforcement de la cohésion territoriale. Elle concourt à la transition énergétique, au développement durable dans ses dimensions économiques, sociales, environnementales et participatives.

Le GRAINE Occitanie se donne pour missions et moyens d'actions de :

- Représenter les acteurs de l'EEDD dans des instances de niveau régional et national et animer un projet politique en faveur de l'EEDD
- Accompagner et soutenir les acteurs de l'EEDD
- Accompagner les territoires
- Favoriser la mise à disposition ou la création de ressources pédagogiques
- Coordonner des actions collectives de sensibilisation
- Faire circuler l'information en matière d'EEDD
- Promouvoir les savoir-faire en EEDD
- Favoriser l'innovation et la recherche en EEDD
- Mener toute autre mission venant répondre à son objet social.

Les actions du GRAINE ne devront pas rentrer en concurrence avec celles menées par ses adhérents.

Ce sont aujourd'hui près de 250 personnes morales, dont 200 associations, qui portent ainsi la dynamique de réseau en Occitanie ! Toutes les informations sur <http://graine-occitanie.org/>

LES ASSISES REGIONALES DE L'EEDD

1. LA DEMARCHE D'ASSISES EEDD

On appelle « Assises » une assemblée éphémère qui réunit les citoyens volontaires et les organisations particulièrement concernés par une question donnée dans un territoire donné. Le but des Assises est, à partir des visions singulières des uns et des autres, de nourrir une réflexion commune afin de dégager par l'échange et la discussion une vision commune qui pourra ensuite être portée par l'ensemble.

Pour ce qui est des Assises de l'Education à l'Environnement et au Développement Durable (EEDD), il s'agit de conduire une transformation culturelle de la société pour faire en sorte que la transition écologique puisse se faire pour tous dans les meilleures conditions. Sont donc concernés les processus de sensibilisation, d'information, de communication, de formation, d'éducation et d'accompagnement allant dans le sens de l'apprentissage pour tous d'une façon d'engager une transition écologique citoyenne et solidaire.

Les Assises de l'EEDD se construisent dans une démarche nationale, dans le cadre d'un pilotage par le Collectif Français pour l'EEDD (CFEEDD). Ce pilotage est actuellement défaillant mais les porteurs en régions restent en lien de manière informelle.

2. LES OBJECTIFS DES ASSISES EEDD OCCITANIE

La finalité des Assises EEDD 2019/2020 est de favoriser le lancement et le développement de dynamiques territoriales pour la transition écologique dans le cadre d'une mobilisation des citoyens.

Les objectifs généraux sont les suivants :

1. Mobiliser l'ensemble des parties prenantes de la transition écologique autour des enjeux de sensibilisation, d'information, de communication, de formation, d'éducation et d'accompagnement.
2. Participer à l'outillage et la formation des acteurs accompagnant des dynamiques de transition écologique dans les territoires.
3. Illustrer ces enjeux par la mise en valeur de dynamiques territoriales en la matière.
4. Soutenir le lancement et développement d'accompagnements territoriaux pour la transition écologique.
5. Construire des éléments de stratégie régionale pour l'engagement citoyen en faveur de la transition écologique.

3. LES PUBLICS CIBLES

Les publics cibles des Assises est composé de l'ensemble des acteurs concernés par l'accompagnement des dynamiques de transition écologiques dans les territoires :

- Associations,
- Dynamiques et collectifs de citoyens informels,
- Collectivités territoriales
- Directions régionales et départementales et Etablissement publics de l'Etat,
- Entreprises,
- Etablissements scolaires,
- Organismes de recherche, etc.

⇒ **Pour plus de détails sur les Assises, Cf. Note de cadrage en annexe.**

DESCRIPTIF DE LA MISSION DE STAGE

ORGANISATION ET MISE EN ŒUVRE D'UN FORUM PEDAGOGIQUE

La stagiaire travaillera dans une petite équipe en charge de l'organisation de la journée de clôture des Assises.

Ainsi elle pourra participer à la réflexion et à la mise en œuvre du programme dans sa globalité.

Elle aura plus spécifiquement la charge d'organiser un temps fort de la journée : « le forum pédagogique des outils, projets et expériences » prévu de 14h à 16h.

Missions de stage :

APPEL A PARTICIPATION ET ORGANISATION DU FORUM

- Editer un appel à participation au sein du réseau pour identifier des initiatives à valoriser lors du Forum
- Recevoir et classer les propositions
- Organiser le choix des initiatives retenues en lien avec le comité de pilotage si nécessaire (dans une logique coopérative et à partir de critères objectifs)
- Accompagner les porteurs d'initiatives dans la préparation de leurs présentations/animations
- Organiser un programme clair
- Communiquer lors de l'ouverture des inscriptions sur les choix d'animations/présentations possibles

GESTION DU FORUM PEDAGOGIQUE

- Accompagner la mise en œuvre du forum et son déroulement le jour J
- Gérer la logistique
- Organiser son évaluation

PARTICIPER EN EQUIPE A LA MISE EN PLACE GLOBALE DE LA JOURNEE

- Contribuer aux réflexions globales sur le programme et les modalités de mise en œuvre de la journée
- Appuyer la mise en œuvre de la journée en cas de besoin

PROFIL SOUHAITE

- Motivation sur les thématiques liées à l'éducation à l'environnement et à la transition écologique
- Sens de l'engagement.
- Sens du contact.
- Créativité, autonomie.
- Connaissance des réseaux d'EEDD.
- Formation en gestion de projets dans le domaine de l'environnement et/ou du développement durable.
- Formation en animation / éducation à l'environnement.

INDEMNISATION

Montant horaire de la gratification de stage : 3,90 € sur une base de 35h/semaine.

Prise en charge de 50% de transports ou indemnités kilométriques vélo.

CONDITIONS DE TRAVAIL

- **Durée** : 3,5 mois - 35 heures par semaine : du 16 mars au 3 juillet 2020.
- **Lieu** : Locaux de l'association (Montpellier) + Déplacements en région

Le/la stagiaire sera remboursé(e) de ses frais de déplacement (en région avec son propre véhicule, en train hors région) ainsi que des frais d'hébergement si nécessaire dans le cadre de sa mission.

Annexe 8 : Budget prévisionnel de la journée de cloture des Assises 2020

Budget prévisionnel Assises EEDD Occitanie 2020				
CHARGES			PRODUITS	
Charges de fonctionnement				
Missionnement réseau	Jours	Coût		
GT animateur ateliers	20	7 000 €	ADEME Occitanie	10 000 €
GT table ronde	4	1 400 €	Région Occitanie	25 000 €
Communication		1 000 €		
Facilitation graphique		1 500 €		
TOTAL missionnement réseau		10 900 €		
Autres dépenses			Autofinancement	
Location immobilière		2 000 €		2 480 €
Restauration		3 000 €		
Hébergement		200 €		
Déplacements		1 000 €		
Matériel		200 €		
TOTAL autres dépenses		6 400 €		
Dépenses de personnel				
	Jour	Coût		
Direction / Delforge	5	1 463 €		
Responsable pôle / Launay	6	1 470 €		
Responsable pôle / Valentin	12	2 700 €		
Stagiaire coordinatrice / Adjanoh		2 048 €		
Coordinateur Projet	35	7 000 €		
TOTAL dépenses de personnel	58	14 680 €		
TOTAL Charges de fonctionnement		31 980 €		
Charges indirectes	58	5 500 €		
TOTAL CHARGES			TOTAL PRODUITS	
			37 480 €	
Contributions volontaires			Contributions volontaires	
Bénévolat valorisé	200	38 000 €	Bénévolat valorisé	38 000 €
Mise à disposition		0 €	Mise à disposition	0 €
Secours en nature		0 €	Secours en nature	0 €
Contributions volontaires		38 000 €	Contributions volontaires	38 000 €
TOTAL CHARGES avec contributions volontaires		75 480 €	TOTAL PRODUITS avec contributions volontaires	
			75 480 €	

Annexe 9 : Rétroplanning initial de la journée de clôture des assises

ECHEANCIER ORGANISATION DE LA JOURNEE DE CLÔTURE DES ASSISES											
PILOTAGE											
	Mars			Avril			Mai			Juin	
	0-10 Mars	10-20 Mars	20- 31 Mars	1-10 Avril	10-20 Avril	20- 30 Avril	1- 10 Mai	10-20 Mai	20-31 Mai	1-10 Juin	10-18 Juin
Comité de pilotage											
Comité de pilotage											
ATELIER THEMATIQUE											
	Mars			Avril			Mai			Juin	
	0-10 Mars	10-20 Mars	20- 31 Mars	1-10 Avril	10-20 Avril	20- 30 Avril	1- 10 Mai	10-20 Mai	20-31 Mai	1-10 Juin	10-18 Juin
Appel à mobilisation											
Formation des binômes											
Construction des déroulés pédagogiques											
Identification des personnes ressources											
Accompagnement des présentations											
FORUM DES INITIATIVES											
	Mars			Avril			Mai			Juin	
	0-10 Mars	10-20 Mars	20- 31 Mars	1-10 Avril	10-20 Avril	20- 30 Avril	1- 10 Mai	10-20 Mai	20-31 Mai	1-10 Juin	10-18 Juin
Préparation de l'appel à mobilisation											
Communication de l'appel à mobilisation											
Clôture de l'appel à mobilisation											
Accompagnement des porteurs d'initiatives											
Organisation spatiale et temporelle du forum											
TABLE RONDE/CONFERENCE											
	Mars			Avril			Mai			Juin	
	0-10 Mars	10-20 Mars	20- 31 Mars	1-10 Avril	10-20 Avril	20- 30 Avril	1- 10 Mai	10-20 Mai	20-31 Mai	1-10 Juin	10-18 Juin
Identification et mobilisation pers ressources											
Constitution d'un groupe de travail											
Accompagnement groupe de travail											
COMMUNICATION											
	Mars			Avril			Mai			Juin	
	0-10 Mars	10-20 Mars	20- 31 Mars	1-10 Avril	10-20 Avril	20- 30 Avril	1- 10 Mai	10-20 Mai	20-31 Mai	1-10 Juin	10-18 Juin
"A vos agendas"											
Appel à Mobilisation forum											
Programme et inscription											
Dossier participant											
Ecriture Présentation des initiatives											
Ecriture des éléments de bilan des Assises											
Travaux d'édition du "dossier participant"											
Impression des "dossiers participant"											

Annexe I0 : Note du projet COVID du GRAINE

NOTE PROJET COVID / GRAINE / 2 AVRIL 2020

Cette note vient en support à la réunion CA du 3 avril. Elle expose l'avancée de l'équipe suite à la réunion COPIL COVID du 23 mars.

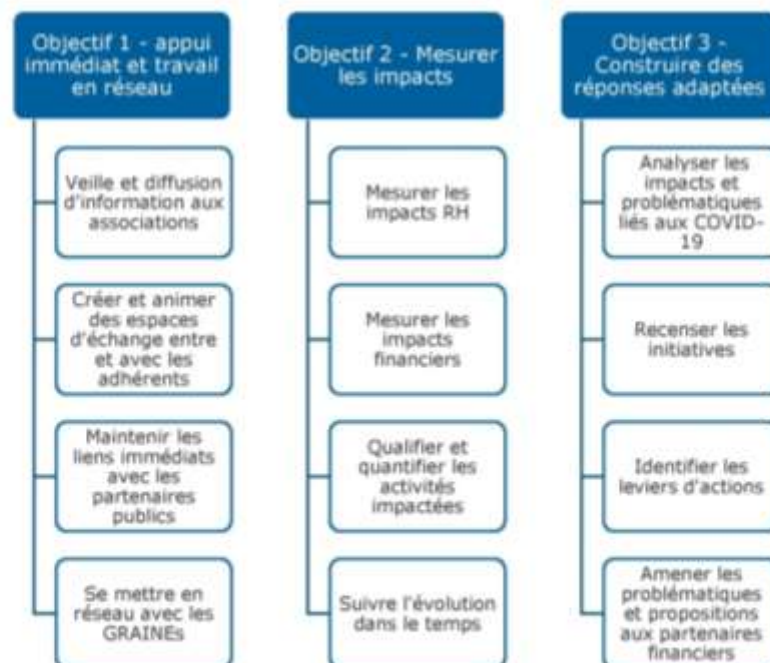
→ LES OBJECTIFS OPERATIONNELS DE NOTRE REUNION DU 3 AVRIL

1. Amender et valider le questionnaire COVID (note spécifique jointe pour le détail du questionnaire).
2. Trancher les différentes options concernant notre déploiement en ligne.
3. Valider l'adresse mail GRAINE COVID et le process organisationnel en cours.

A. RAPPEL / CADRE DU PROJET

A.1. FINALITES ET OBJECTIFS

- **FINALITE : PROMOUVOIR ET DEVELOPPER L'EEDD EN OCCITANIE A TRAVERS LA MISE EN RESEAU DES ACTEURS**
- **OBJECTIF GENERAL : PARTICIPER A LIMITER LES IMPACTS ECONOMIQUES DE LA CRISE DU COVID-19 SUR LES ASSOCIATIONS EEDD EN REGION.**
- **OBJECTIFS OPERATIONNELS**
 1. Appuyer les associations dans la gestion de crise immédiate et renforcer le travail en réseau.
 2. Appréhender, mesurer et caractériser les impacts du COVID-19 sur les associations d'EEDD en région.
 3. Construire des réponses collectives adaptées aux besoins, pour aider la sortie de crise.



A.2. ORGANISATION INTERNE

Le projet post-Covid est coordonné en interne par Anouchka avec l'appui d'Alexandra. Le tout sous la supervision de Grégoire. Un COPIL post-COVID a été créé pour piloter l'action ; il est composé de membres du CA.

A.3. DECISION DU COPIL LE 23 MARS

Lors du dernier COPIL en date du 23 mars il a été décidé de :

- Continuer la mise à jour des notes d'information, diffusées régulièrement sur la grande liste adhérents.
- Créer un questionnaire à diffuser aux associations EEDD en Occitanie, pour récolter de l'information spécifique sur les impacts de la crise COVID.

La proposition de mettre en ligne un site Internet dédié EEDD / COVID n'a pas été retenue. Il a été demandé à l'équipe d'explorer l'usage de différentes plateformes coopératives accessibles en ligne, selon deux entrées :

- Un espace pour accéder à l'ensemble de l'information disponible concernant les dispositifs de soutien aux associations et plus globalement sur l'actualité COVID.
- Un forum permettant à l'ensemble des acteurs d'exprimer leurs difficultés, problématiques, solutions, initiatives etc.

Il a également été proposé d'explorer la possibilité de créer et diffuser régulièrement une cyberlettre COVID.

B. QUESTIONNAIRE

L'équipe a travaillé une proposition de questionnaire, détaillé dans une note jointe. Le questionnaire est en ligne sur Lime Survey, logiciel utilisé par Anouchka lors du diagnostic formation.

→ OBJECTIFS

- Récolter des données quantitatives liées aux associations du secteur de l'EEDD en région,
- Suivre l'évolution dans les mois à venir des impacts sur les structures.

Il est prévu que ce questionnaire soit diffusé sur un rythme mensuel. Les questions pourront évoluer selon nos perspectives collectives.

→ PROCESS / ORGANISATION INTERNE GRAINE

- Travail sur le fond (celui-ci et les prochains) : Equipe + COPIL
- Mise en forme : Anouchka
- Extraction des données : Anouchka
- Traitement des données : Alexandra et Anouchka
- Utilisation des données : propositions effectuées par l'équipe au COPIL. Nous devons être vigilant que des données ne puissent pas être interprétées à nos dépens.

→ BESOIN IMMEDIAT

Valider le questionnaire afin qu'il puisse être très rapidement diffusé.

C. OUTILS EN LIGNE

Suite au COPIL du 23 mars, l'équipe a exploré l'usage de différentes plateformes coopératives accessibles en ligne, selon deux entrées :

- Un espace pour accéder à l'ensemble de l'information disponible concernant les dispositifs de soutien aux associations et plus globalement sur l'actualité COVID.
- Un forum permettant à l'ensemble des acteurs d'exprimer leurs difficultés, problématiques, solutions, initiatives etc.

En complément à cette note, un court descriptif des différents outils analysés. Nous en arrivons aux conclusions suivantes :

- Il n'y a pas d'outils efficace et disponible immédiatement, nous permettant de fusionner un espace d'information clair avec un espace de forum. Il nous faut donc développer deux outils différents si l'on souhaite poursuivre les deux objectifs.
- Les outils disponibles en ligne ne sont pas si faciles que ça pour la prise en main par les acteurs en réseau. Il y aura besoin de s'inscrire pour participer. Les nomenclatures logiques sont complexes à structurer.

Nous craignons ainsi de perdre certains adhérents n'ayant pas la pratique de l'informatique en ligne. Selon l'équipe, l'outil le plus adapté serait un site Internet dédié – mais cela consommerait du temps et de l'argent. En dehors de cela nous vous faisons les deux propositions suivantes.

1. PROPOSITION 1

4. [Padlet](#) pour stocker les informations
5. [Framateam](#) uniquement pour échanger
6. Une note par mail actualisée et à terme une éventuelle newsletter

L'avantage étant que l'information serait structurée et les canaux de framateam dédiés aux échanges. Le désavantage étant d'avoir différents lieux de référence pour les adhérents et du travail supplémentaire pour GRAINE.

2. PROPOSITION 2

1. Framateam pour mettre les informations et échanger
2. Une note par mail actualisée et à terme une éventuelle newsletter

L'avantage étant d'avoir un seul lieu de référence. Le désavantage étant le risque de surcharge des canaux de framateam qui seront utilisés à la fois pour échanger et pour stocker les informations.

D. DE MANIERE TRANSVERSALE

D.1. ADRESSE COURRIEL / TELEPHONE

Nous proposons de mettre en place une adresse mail spécifique : covid@graine-occitanie.org – adresse centrale pour contacter le GRAINE sur tous sujet lié COVID-19. Cela permettrait aux adhérents les moins à l'aise avec les outils informatiques de faire part au GRAINE de leurs problématiques et solutions.

L'adresse mail serait communiquée sur la note et le questionnaire. Les mails reçus à cette adresse seraient traités par Alexandra et Anouchka. Nous pourrions également communiquer le numéro d'Alexandra pour les personnes souhaitant joindre le GRAINE sur ce sujet.

Cela permettrait un premier tri avant de solliciter Grégoire ou Franck sur des questions très techniques.

D.2. DES APPELS CIBLES / ZOOM STRUCTURE

Ces appels ciblés effectués par Alexandra auront pour objectifs :

- Mobiliser les associations pour répondre au questionnaire,
- Récolter de l'information qualitative,
- Apporter du soutien aux associations qui en ont besoin,
- Inciter des structures à partager leur expérience sur framateam ou en écrivant des articles pour l'éventuelle newsletter.

D.1. NOTE D'INFORMATION

Depuis le début de la crise, Grégoire travaille en étroite collaboration avec Franck du GEG2A afin de réaliser régulièrement une note synthétique et accessible à tous les acteurs en réseau.

1. OBJECTIFS

- Informer les adhérents sur l'évolution des dispositifs, décrets...
- Apporter une information accessible à tous,
- Proposer des simulations pour éclairer l'utilisation des dispositifs.

2. AVANTAGES ET DESAVANTAGES

→ LES AVANTAGES

- Synthétise les ordonnances différentes mesures prises par l'Etat, les organismes publics ou paritaires, en matière de droit du travail ou de soutien aux entreprises dans le cadre du COVID.
- Rend les informations plus compréhensibles.

→ LES DESAVANTAGES

- Informations parfois succinctes pouvant ne pas totalement répondre aux demandes,
- Demande un travail important de veille.

Nous avons rajouté des liens d'informations dans la note afin de pouvoir répondre à des questionnements plus précis donnant une information complète. Nous avons globalement des retours très positifs sur la note, notamment en termes de pédagogie et de réactivité.

3. PROCESS / ORGANISATION INTERNE

Actuellement l'envoi est irrégulier et dépend des sorties d'informations et du temps que nous pouvons y consacrer. Nous sommes 4 à intervenir sur la note : Franck, Grégoire, Alexandra et Anouchka. Nous proposons comme organisation :

- Référencement des sites donnant une information pertinente et mise à jour régulièrement : Alexandra
- Une vérification chaque matin des informations potentiellement sorties : Alexandra
- Une veille plus ou moins constante : tous
- La diffusion en interne (Alexandra / Anouchka / Grégoire / Franck) des nouveautés avec le lien et une pré-formulation pour la note : Alexandra chaque matin, et tous si nécessaire.
- L'agrément finale de la note : Franck/Grégoire.

D.2. NEWSLETTER

Nous n'avons pas encore bien avancé sur cet aspect, mais cela pourrait se dérouler de la manière suivante.

- Une newsletter serait envoyée tous les 15 jours par le GRAINE.
- Elle regrouperait les dernières mises à jour de la note et des rubriques supplémentaires (partage d'expérience, innovation pédagogique, ...).

L'objectif étant de diffuser de l'information sous une forme simple d'utilisation.

→ LES AVANTAGES

- Simple, accessible, communiquant,
- Apporte d'autre vision que la note,
- Organisée en différentes rubriques.

→ LES DESAVANTAGES

- Prend du temps,
- Nécessite d'être en cohérence avec les outils esquissés plus haut.

Annexe I I : La plaquette COVID EDD Occitanie de Mars 2020



INTRODUCTION / CONTEXTE

La crise sanitaire impacte fortement l'éducation à la nature, à l'environnement et au développement durable (EEDD) en Occitanie, car le confinement empêche de facto toute intervention directe auprès des publics, qu'ils soient jeunes ou adultes.

Afin de mieux comprendre et d'objectiver les difficultés rencontrées sur le terrain, le GRAINE Occitanie et les réseaux départementaux d'EEDD (Gée Aude, CPIE du Gard, COOPERE 34, CPIE de Lozère, Tram'66) ont lancé un **questionnaire** sur l'impact de la crise, s'adressant à l'ensemble des associations adhérentes en région et portant sur le mois de mars 2020.

Les réseaux renouvelleront ce **questionnaire tous les mois**, sur une durée encore à déterminer, en vue de suivre la situation dans le temps. Cela nous permettra de construire, en réseau et avec nos partenaires publics, les mesures les plus adaptées pour accompagner le tissu associatif.

Ce document synthétise les **résultats du mois de mars**, sachant que c'est la continuité dans le temps qui portera ses fruits en termes d'enseignements.

Pour une meilleure interprétation des résultats, nous attirons votre attention sur le fait que **le confinement a été décrété à partir du mardi 17 mars et n'a ainsi impacté que la moitié du mois de mars**. Enfin, les résultats portent sur un panel de **87 associations**.



Qualification des répondants

2



Impacts du COVID sur l'activité et l'emploi

3



Perspectives des associations

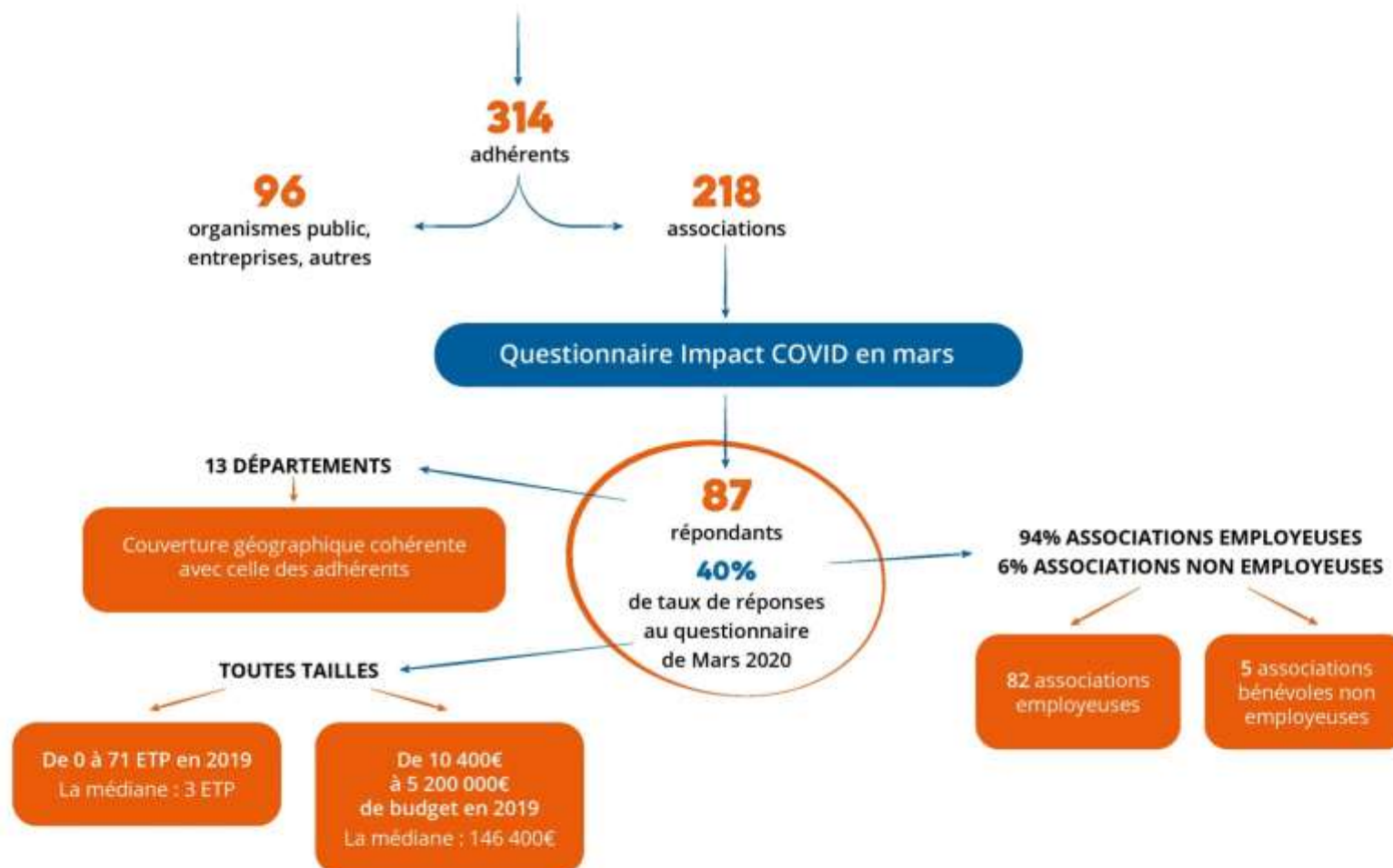
6



LES R PONDANTS



GRAINE ET R SEAUX D PARTEMENTAUX EEDD



QUALIFICATION DES R ÉPONDANTS

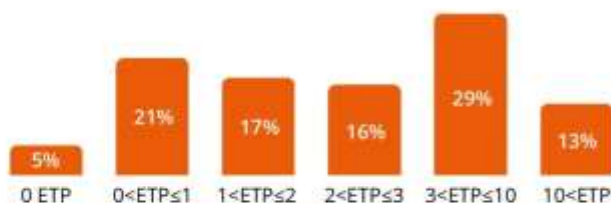
87 associations adhérentes au GRAINE et/ou aux réseaux départementaux ont répondu à ce questionnaire. Ces associations sont très **hétérogènes** dans leur champ d'action, leur modèle économique ou leur taux d'emploi. Elles ont en commun d'œuvrer, en tout ou partie, dans le domaine de l'EEDD en Occitanie. Le panel des répondants représente 40% des associations adhérentes aux réseaux ; il correspond de manière satisfaisante à la répartition géographique des associations adhérentes en région. Les **treize départements** sont représentés dans le panel.

LE PANEL EN TERMES FINANCIERS

Budget consolidé	31 650 053 €
Budget moyen	385 976 €
La médiane	146 400 €
Le minimum	10 400 €
Le maximum	5 200 000 €

Volume budgétaire 2019 pour 82 associations

LE PANEL EN TERMES D'EMPLOI



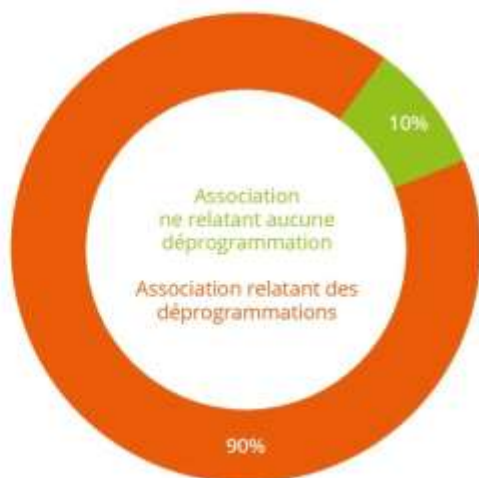
Le panel / ETP 2019

ETP consolidé	517
ETP moyen	6
La médiane	3
Le minimum	0
Le maximum	71

Volume d'ETP 2019 pour 87 associations



IMPACT SUR LES JOURNÉES D'INTERVENTION SUITE À 2 SEMAINES DE CONFINEMENT



IMPACTS DU COVID SUR L'ACTIVITÉ ET L'EMPLOI

L'ACTIVITÉ

90% des répondants à cette question ont déprogrammé de l'activité initialement prévue en mars. Sur la **seconde quinzaine de mars**, le volume global pour ces 78 associations est de 880 jours, pour une moyenne de **11 jours par association**. A ce stade et pour le mois de mars, il est impossible de déterminer la proportion de ces activités qui sera annulée et celle qui sera reportée.

L'EMPLOI

■ Rappel

En ce qui concerne l'emploi et la crise sanitaire, nous distinguons ici **4 types de leviers** sur lesquels les associations pouvaient s'appuyer en mars :

- Le **dispositif d'activité partielle**, permettant à l'employeur de réduire temporairement la durée de travail de ses salariés tout en étant partiellement indemnisé par l'Etat.
- Le **dispositif FNE-Formation**, permettant de renforcer le développement des compétences des équipes pendant la période de baisse d'activité.
- Le **dispositif d'arrêt de travail** auprès de la CPAM, soit pour les personnes vulnérables, soit pour la garde d'enfants de - de 16 ans, soit pour congé maladie, etc.
- La **prise de congés / récupérations non prévus** initialement.

Les chiffres ci-dessous se basent sur les réponses de 79 associations employeuses.

■ Mobilisation des dispositifs

- **85 %** des associations ont dû actionner **au moins un de ces quatre leviers**.
- **65%** des associations ont mobilisé le **dispositif d'activité partielle**.
- **48%** des associations employeuses ont déclaré des **heures d'arrêts de travail** auprès de la CPAM.
- **38%** des associations employeuses ont utilisé **plusieurs leviers** de manière simultanée.
- Le dispositif FNE formation n'a pas encore été mobilisé.

41% des associations mobilisant l'activité partielle et **11%** des associations mobilisant la CPAM sur les arrêts de travail **ont rencontré des difficultés**

administratives. Au regard des expressions libres, les difficultés rencontrées étaient liées à la saturation initiale des dispositifs de saisie. Nous n'avons aucun retour faisant état d'un refus des demandes déposées.

L'adhésion au Groupement d'Employeurs pour la Gestion Administrative des Associations (GEG²A) a été régulièrement citée comme un levier administratif très facilitant.

■ L'impact sur l'emploi en mars

La chute de l'activité et les problématiques de garde d'enfants ont mené à **une réduction de 58 % de l'activité salariée**, dans le cadre du confinement de la seconde quinzaine de mars. Sur ces deux semaines, cela représente en moyenne 39 jours salariés par association, soit 1,8 ETP / association.



PERSPECTIVES DES ASSOCIATIONS

Le tableau ci-contre représente les perspectives des gestionnaires associatifs, concernant l'impact que le COVID-19 pourrait avoir sur leur structure - quelques semaines après l'entrée en confinement.



SYNTHÈSE DES EXPRESSIONS LIBRES

■ L'activité

Le **printemps** est un pic d'activité pour de nombreuses structures en EEDD. Or les sorties, séjours, événements, etc. sont soudainement irréalisables. Il y a donc beaucoup d'**inquiétude** liée à la perte d'activité sur cette période particulière.

A la date de renseignement de ce questionnaire, le confinement n'en était qu'à ses débuts et les perspectives de reprise des activités, qu'elles soient scolaires ou grand public, étaient encore très floues. Cette confusion rend très difficile toute planification de l'activité.



De plus il serait illusoire de croire que toutes les actions non réalisées à cause de la crise sanitaire pourront être reprogrammées d'ici la fin de l'année. En effet des répondants font déjà part du **report à la même date, en automne, de plusieurs actions** - alors même qu'ils ne pourront toutes les assumer le même jour. De plus, certaines activités sont soumises à la saisonnalité et ne peuvent être reportées d'une saison à l'autre, sans parler des séjours qui ne sont pas reportables.

En dehors des journées d'interventions non réalisées, c'est l'ensemble de l'activité salariale qui diminue. Cela **impacte aussi l'ingénierie de projet**, c'est-à-dire la capacité des structures à générer et préparer les projets à venir, ou à animer les partenariats en cours.

Enfin il est important de prendre en compte toutes les actions portées par des bénévoles, dont l'action de terrain est actuellement impossible.

Courant avril, les associations affinent ainsi leurs options pour la reprise. Le report ne pouvant pas être le seul levier, certaines envisagent une reprise massive dès que possible. Beaucoup réfléchissent à l'évolution de leurs modes d'intervention en ayant recours à de la **créativité pédagogique** quand c'est envisageable.

■ Les finances

Le printemps correspondant à un pic d'activité, le report ou l'annulation des interventions pourra mener à des **pertes budgétaires conséquentes**, ainsi qu'à des **problèmes de trésorerie**.

En ce qui concerne leurs **activités subventionnées**, les associations identifient un fort **enjeu** autour de la souplesse de leurs **partenaires publics** ; ceci au regard de l'adaptation des actions d'une part et de l'évolution des modalités de rendu financier d'autre part. La compression des délais de versement est citée plusieurs fois, pour soulager les enjeux immédiats de trésorerie.

Les structures fortement dépendantes de la **prestation de services** expriment quant à elles de **grandes inquiétudes** quant à leur pérennité à court terme.

Globalement les répondants estiment que les mesures prises par le Gouvernement et les organismes publics sont précieuses mais qu'elles ne suffiront pas à long terme. Enfin les dispositifs actuels s'adressent peu aux associations s'appuyant fortement sur la mobilisation bénévole.

Courant avril, il semble très **complexe de chiffrer les pertes financières** à venir sur 2020. Ces montants dépendront entre autres de la question des reports et des annulations, de la possibilité ou non d'organiser des séjours cet été et de la confiance des parents et des publics dans les normes sanitaires, de la capacité des associations à réaliser un grand volume d'actions à la rentrée de septembre – si les conditions sanitaires le permettent – ainsi que du soutien des organismes publics partenaires.

■ Les équipes

Derrière les chiffres et les sigles, il y a des **personnes**... Des salariés qui ont peur pour leur emploi ou qui doivent jongler en permanence entre travail et garde d'enfants, des **inégalités** face au télétravail, des personnes dont l'embauche prévue a été remise en cause, des responsables salariés et bénévoles en prise avec des situations extrêmement complexes, dans un cadre de lien uniquement à distance.

Mais les répondants font également part de **beaucoup d'entraide** et d'une **volonté collective de renforcer nos pratiques de mutualisation et de travail en réseau**. Et bien sûr, d'un **questionnement sociétal** sur le monde d'après, qui résonne particulièrement dans le cœurw des acteurs de l'éducation à l'environnement !



Annexe I2 : La plaquette COVID EDD Occitanie de Avril 2020



INTRODUCTION / CONTEXTE

La crise sanitaire impacte fortement l'éducation à la nature, à l'environnement et au développement durable (EEDD) en Occitanie. Le confinement a mené à un arrêt brutal des interventions directes auprès des publics, qu'ils soient jeunes ou adultes. Le déconfinement et la reprise progressive des activités amènent un ensemble d'enjeux complexes pour les gestionnaires associatifs.

Afin de mieux comprendre et d'objectiver les difficultés rencontrées sur le terrain, le GRAINE Occitanie et les réseaux départementaux d'EEDD (Gée Aude, CPIE du Gard, COOPERE 34, CPIE de Lozère, Tram'66) ont lancé [un questionnaire mensuel](#) portant sur l'impact de la crise, s'adressant à l'ensemble des associations adhérentes en région.

Ces données nous permettront de construire, en réseau et avec nos partenaires publics, les mesures les plus adaptées pour accompagner le tissu associatif.

Ce document [synthétise les résultats du mois d'avril](#) et met en évidence [les premières évolutions depuis mars](#), sachant que c'est la continuité dans le temps qui portera ses fruits en termes d'enseignements.

Nos résultats portent sur un panel de :

- 87 associations en mars,
- 91 associations en avril,
- dont 69 associations ayant répondu aux deux questionnaires mars et avril.



Qualification des répondants

3



Impacts du COVID sur l'activité et l'emploi

4



Perspectives des associations

7



Les attentes des associations vis-à-vis de leurs têtes de réseaux

8



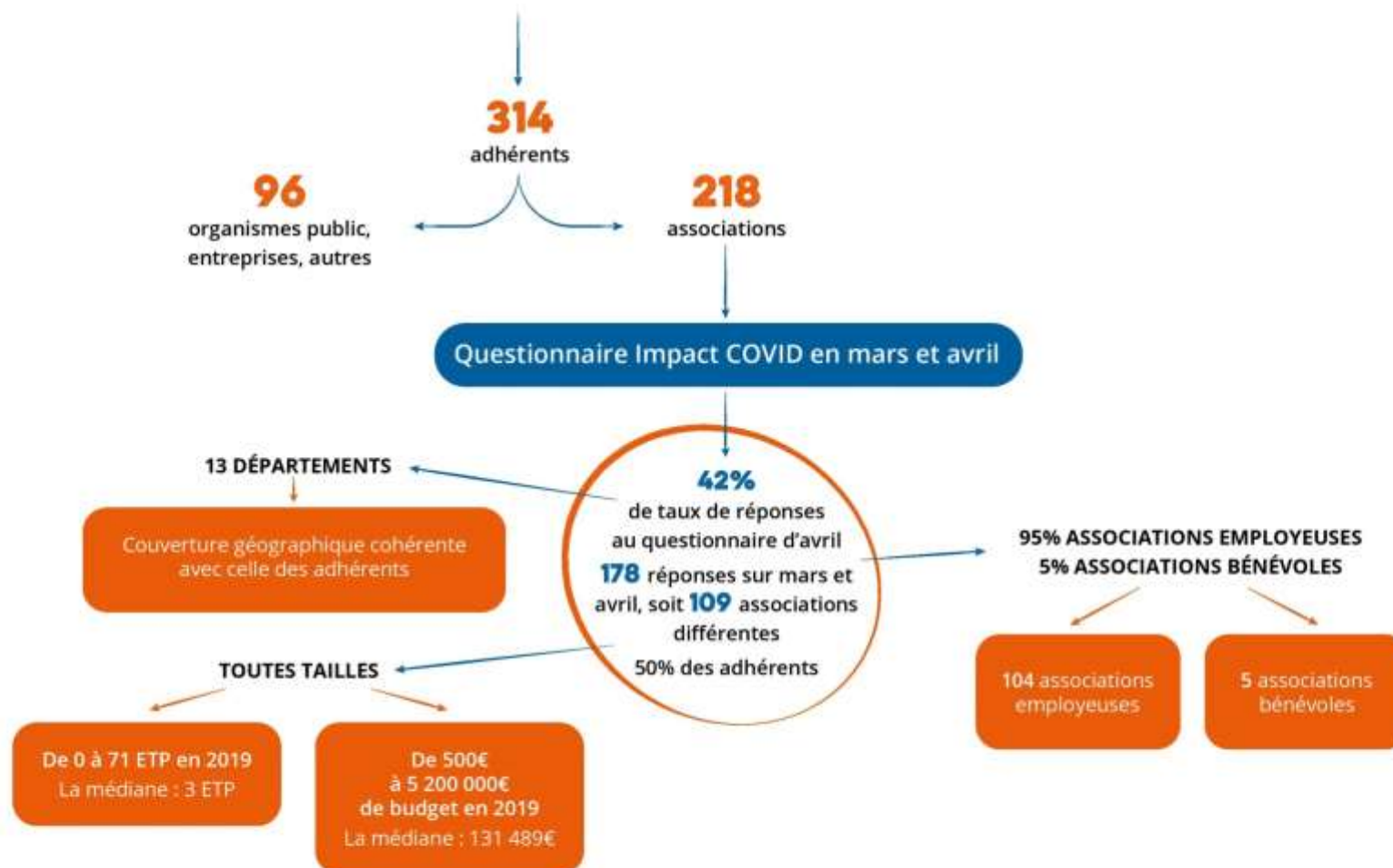
GÉE AUDE 11
CPIE DU GARD
COOPERE 34
CPIE LOZÈRE
LA TRAM'66



LES R PONDANTS



GRAINE ET R SEAUX D PARTEMENTAUX EEDD



QUALIFICATION DES R ÉPONDANTS

87 associations adhérentes au GRAINE et/ou aux réseaux départementaux ont répondu à ce questionnaire pour mars, 91 pour avril. Ces associations sont très hétérogènes dans leur champ d'action, leur modèle économique ou leur taux d'emploi. Elles ont en commun d'œuvrer, en tout ou partie, dans le domaine de l'EEDD en Occitanie.

Sur les deux mois, nous comptons **178 réponses issues de 109 associations différentes**, soit **50% des associations adhérentes aux réseaux EEDD Occitanie**. 69 associations ont participé en mars et en avril.

Le panel des répondants correspond de manière satisfaisante à la répartition géographique des associations adhérentes en région. Les treize départements sont représentés dans le panel, pour chacun des mois de mars et avril.



Les associations composant le panel du mois d'avril employant moins de salariés que celui du mois de mars, il peut y avoir un léger biais dans le comparatif des impacts emplois liés au COVID.

LE PANEL EN TERMES FINANCIERS

Budget consolidé	34 031 766 €
Budget moyen	347 263 €
La médiane	131 489 €
Le minimum	500 €
Le maximum	5 200 000 €

Volume budgétaire 2019 pour 98 associations

LE PANEL EN TERMES D'EMPLOI

Volume d'ETP 2019	Mars et avril (103 associations)	Mars (87 associations)	Avril (87 associations)
ETP consolidé	574	517	377
ETP moyen	6	6	4
La médiane	3	3	2
Le minimum	0	0	0
Le maximum	71	71	40

Volume d'ETP 2019 pour 87 associations

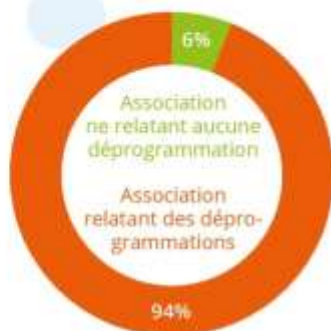


IMPACTS DU COVID SUR L'ACTIVITÉ, L'EMPLOI ET LES FINANCES

L'ACTIVITÉ

■ Général

IMPACT SUR LES JOURNÉES D'INTERVENTION SUITE À 1,5 MOIS DE CONFINEMENT



94% des répondants à cette question ont **déprogrammé** de l'activité initialement prévue en **mars ou avril**.

Entre le 17 mars et le 30 avril, le volume global des annulations définitives pour ces 159 associations est de 2 306 jours, pour une **moyenne de 15 jours** déprogrammés par association. Il est important de noter que ces **chiffres sont très probablement sous-estimés**, car calibrés au regard d'une « programmation d'avril » - programmation déjà impactée par la crise sanitaire. Il nous faudrait en réalité comparer les jours effectués en avril 2020 par rapport à avril 2019.



■ Focus sur avril

93% des 81 répondants à cette question déclarent avoir définitivement annulé des journées d'interventions prévues en avril.

JOURNÉES D'INTERVENTION EN AVRIL



64% des interventions prévues sur le mois d'avril ont été **définitivement annulées**, soit 950 journées. On peut considérer que cela se matérialisera par de la perte financière nette.

Le faible volume d'interventions réalisées est principalement constitué de visio-conférences.

Les répondants estiment que 32 % des interventions prévues pourront éventuellement être reprogrammées dans les mois à venir, ce qui n'a rien de certain.

73 % des associations ont annulé des interventions en milieu scolaire et 59 % auprès du grand public. Nous ne connaissons pas, dans le détail, le volume de jours annulés par type d'activité.



Le % d'associations déclarant des annulations selon les types d'interventions

L'EMPLOI

■ Rappel

En ce qui concerne l'emploi et la crise sanitaire, nous distinguons ici **4 types de leviers** sur lesquels les associations pouvaient s'appuyer en mars/avril :

- Le dispositif d'activité partielle, permettant à l'employeur de réduire temporairement la durée de travail de ses salariés tout en étant partiellement indemnisé par l'Etat.
- Le dispositif FNE-Formation, permettant de renforcer le développement des compétences des équipes pendant la période de baisse d'activité.
- Le dispositif d'arrêt de travail auprès de la CPAM, soit pour les personnes vulnérables, soit pour la garde d'enfants de - 16ans, soit pour congé maladie etc.
- La prise de congés / récupérations non prévus initialement.

■ Mobilisation des dispositifs

Les chiffres ci-dessous se basent sur les réponses de 79 associations employeuses en mars, 86 pour avril.

- **85 %** des associations en mars ont dû actionner **au moins un de ces quatre leviers** et **86 % en avril**. Les associations ayant besoin de se réorganiser et de solliciter des appuis ont ainsi su réagir dès les premières semaines du confinement.
- **38%** des associations en mars ont utilisé **plusieurs leviers** de manière simultanée et **33 % en avril**.
- **65 %** des associations en mars ont mobilisé le **dispositif d'activité partielle** et **74 % en avril**.
- **48 %** des associations en mars ont déclaré des **heures d'arrêt de travail** auprès de la CPAM et **19 % en avril**.
- Le dispositif FNE formation n'avait pas été mobilisé en mars ; une association y a fait appel en avril.

20% des associations mobilisant l'activité partielle ont rencontré des difficultés administratives au mois d'avril, contre 41 % en mars. On peut en conclure qu'une grande partie des difficultés rencontrées étaient liées au lancement du dispositif et à sa saturation initiale. Nous comptons un refus dans l'ensemble du panel, concernant le dispositif d'activité partielle (Aude).

L'adhésion au Groupement d'Employeurs pour la Gestion Administrative des Associations (GEG²A) a été régulièrement citée comme un levier administratif très facilitant.

■ L'impact sur l'emploi en mars

La chute de l'activité et les problématiques de garde d'enfants ont mené à une **contraction temporaire de l'emploi à hauteur de 58 %** pour les associations du réseau, dans le cadre du confinement de la seconde quinzaine de mars jusqu'à fin avril. **Ce chiffre est parfaitement stable entre mars et avril, au regard de notre panel.**

Sur un mois et demi cela représente en **moyenne 47 jours salariés par association soit 2,2 ETP par association.**



LES FINANCES

Pour rappel, plusieurs dispositifs de soutien à la trésorerie, sous forme d'emprunts à faible taux ou d'apports sans droit de reprise, étaient accessibles en avril, dont :

- Prêt bancaire garanti par l'État (PGE).
- Prêt Rebond auprès de la BPI / Région.
- Fond de solidarité / volet 1 / État.
- Fond de solidarité / volet 2 / Région.
- Fond de solidarité / volet 3 / Région exceptionnel.
- Fonds de solidarité spécifique aux départements.

Plus de 90 % des associations ont connaissance du PGE, du Prêt Rebond et du Fonds de solidarité de l'État. Mais près **d'un tiers des répondants ne connaissent pas l'ensemble des déclinaisons des fonds de solidarité.**

51 % des associations ont fait une demande sur au moins un de ces dispositifs ; 25 % ont sollicité plusieurs de ces dispositifs.

Le Fonds de solidarité de l'État est le dispositif le plus sollicité : 45 % des associations ont ou allaient déposer une demande en avril ; 17 % pour le volet 2 Région.

Les dispositifs d'emprunt (PGE et Prêt Rebond BPI) sont moins sollicités. 80% des associations estimaient en avril ne pas en avoir encore besoin. Il est possible que les associations développent leur recours à l'emprunt dans les mois à venir, en fonction de l'évolution de l'impact de la crise sur leur trésorerie. **Aucun refus n'a été signalé sur le PGE, mais plusieurs sur le Prêt Rebond BPI ainsi que sur les volets 2 et 3 des Fonds de solidarité.**



Mobilisation des dispositifs de soutien financier



PERSPECTIVES DES ASSOCIATIONS

Le tableau ci-dessous représente l'évolution entre mars et avril des perspectives des gestionnaires associatifs, concernant l'impact que le COVID-19 pourrait avoir sur leur structure.



Evolution des perspectives entre mars et avril

Les fortes craintes concernant la trésorerie évoluent de 45 % en mars, à 1% en avril. Il est important de noter qu'il s'agit là d'une perception par les gestionnaires des risques à venir.

Les **craintes liées aux pertes de subventions** sont également **en baisse**, passant de 38 % à 26 %. Ceci doit être en partie lié à la **mobilisation de certains partenaires publics** (notamment la Région Occitanie), ainsi qu'au déploiement des dispositifs de soutien à la trésorerie évoqués dans la section précédente. La perception du risque de licenciement est stable à hauteur de 10 %, et celle du risque de dépôt de bilan passe de 6 à 3%.

Il est intéressant de noter l'évolution des perspectives en termes **d'adaptation pédagogique** des activités (29 à 42 %) et de **développement de nouvelles actions** (28 % à 34 %). C'est un indicateur de la **créativité** des associations EEDD en réseau en Occitanie.

PERSPECTIVES DES ASSOCIATIONS / EXPRESSION LIBRE

À la date de renseignement du questionnaire et même si ce dernier portait sur le mois d'avril, le confinement venait d'être partiellement levé.

■ L'activité

L'activité est pratiquement à l'arrêt depuis deux mois. Les associations maintiennent leur vie administrative et statutaire mais les interventions sont très parcellaires. Les Accueils Collectifs de Mineurs et les stages BAFA BAFD ont tous été annulés.

Le brouillard prédomine encore, concernant les modalités de reprise de l'activité. Les associations tentent d'identifier ce qui pourra être reporté : quand, avec quels groupes, sous quelles formes et avec l'aval de leurs partenaires concernant les évolutions à apporter. La crainte est forte de devoir concentrer neuf mois d'activité sur le dernier quadrimestre 2020. Néanmoins les actions non réalisées ne pourront pas toutes être reprogrammées.

Les associations se préoccupent également du cadre sanitaire des interventions à venir, plus ou moins complexe selon leur nature (intérieur / extérieur, avec ou sans vie collective). Des réflexions collectives émergent à ce sujet, ainsi que sur les enjeux liés à l'évolution pédagogique des interventions dans le cadre de visioconférences ou autre support numérique.

■ Les équipes

Le télétravail commence à atteindre ses limites. Tous les salariés ne sont pas égaux en termes de conditions de travail au domicile. Beaucoup doivent jongler entre travail à distance et garde d'enfant. Les dynamiques collectives d'équipes souffrent d'un contact uniquement numérique.

La réorganisation des associations face à la crise prend un temps administratif conséquent, même en période de gel d'activité. Enfin c'est l'incertitude qui pèse et qui génère une charge mentale importante – « quand et comment allons-nous reprendre ? » Le gouvernement est encore en réflexion et n'annonce que

partiellement les mesures de déconfinement. Quelles seront les conséquences sur l'association dans quelques mois ? Et l'année prochaine, quel sera le contexte économique ?

Les professionnels de l'EEDD se questionnent sur l'avenir de leurs métiers, dont les fondements se basent sur le face à face pédagogique. Cela génère un flottement psychologique qu'il est important de prendre en compte.

Plusieurs font part de reports de projets d'embauche, ce qui n'apparaît pas dans les chiffres concernant l'impact de la crise sur les emplois.

■ Les finances

À ce stade les associations maîtrisent pour la plupart les dispositifs liés aux congés maladie COVID et au travail partiel – même si quelques difficultés administratives subsistent, particulièrement dans les délais de réponse.

Par contre, les répondants font part de davantage d'incertitude sur le cadre administratif de l'accès aux fonds de solidarité, avec des enjeux autour de l'éligibilité des associations par rapport aux entreprises. Les associations commencent à enclencher des demandes liées aux emprunts, que ce soit auprès des banques (PGE) ou de France Active.



LES ATTENTES DES ASSOCIATIONS VIS- -VIS DE LEURS T TES DE R SEAUX

Ces éléments sont une synthèse succincte des besoins exprimés dans le cadre du questionnaire et lors des débats de l'AG GRAINE du 13 mai 2020.

■ Le soutien des réseaux est important

Il est à noter que les expressions libres comprennent beaucoup d'appréciations positives et de remerciements quant à l'action des réseaux territoriaux EEDD depuis le début de la crise sanitaire. Il est question d'un soutien moral important, au-delà des appuis pragmatiques.

■ Les enjeux administratifs

Une partie conséquente des besoins concerne toujours les aspects administratifs, juridiques et financiers. Il s'agit de continuer à faire une veille sur les dispositifs, de faire circuler de l'information synthétique et d'assumer l'interface avec les partenaires publics. Au-delà de la diffusion des « notes COVID EEDD Occitanie », il est proposé d'animer des webinaires sur ces enjeux administratifs.

Le GEG²A (Groupement d'Employeurs pour la Gestion Administrative des Associations) est également cité comme un appui ; certaines associations ne connaissant pas bien son existence proposent d'ailleurs (peu ou prou) de l'inventer.

■ Le lien avec les partenaires publics

Les associations apprécient le positionnement et la réactivité de la Région Occitanie ; elles souhaiteraient que le GRAINE puisse discuter avec la Région de l'extension de ses dispositifs très favorables de subventions EEDD, au-delà du 30 juin 2020. Il est également proposé que les réseaux mettent à disposition des supports et argumentaires pouvant être utilisés par les associations auprès des organismes publics infrarégionaux.

■ Préparer la reprise

Plus globalement les besoins de soutien aux associations semblent commencer à se déplacer du secteur financier vers la pédagogie et le développement des activités d'EEDD en « post-crise ». Il s'agit ainsi de soutien au cadrage sanitaire des interventions au regard des normes COVID, ainsi qu'à l'animation d'échanges concernant l'évolution des formats d'intervention, particulièrement à distance. Le soutien à la culture numérique aborde aussi, de manière pragmatique, la maîtrise des outils de visioconférence et de travail à distance.

La continuité et le développement des projets pédagogiques en milieu scolaire sont évoqués à plusieurs reprises. Plus que jamais, dans ce contexte particulier, les enjeux liés à l'éducation dehors, en pleine nature, sont à questionner.

Courant mai, un certain nombre d'associations sont en prise avec le cadre des séjours de vacances et/ou d'accueils de loisirs qui sont en butte avec des normes sanitaires contraignantes et difficilement applicables avec un public d'enfants. Un soutien des réseaux pourrait être utile sur ce point.

■ Le monde d'après

Enfin, les associations souhaiteraient que les réseaux engagent une réflexion sur le « monde d'après ». Comment les acteurs EEDD pourraient-ils se saisir de la crise et de ses impacts sur les citoyens pour adapter et renforcer leurs pratiques pédagogiques ? Comment faire du COVID un tremplin pour l'EEDD ?

ACTION REALISÉE AVEC LE SOUTIEN DE :



