



## Augmenter les savoir-faire pour réduire les déchets

*Comment mobiliser un ensemble de professionnels de secteurs divers, autour du projet de sensibilisation des scolaires à la prévention des déchets porté par le SIMER ?*

Florac  
**SupAgro**  
Institut d'éducation  
à l'agro-environnement



LP CEEDDR Promotion 2013 | Elsa Kammacher



# Remerciements

*Dans le cadre de ce stage, mes remerciements s'adressent à l'équipe du SIMER pour m'avoir accueillie et pour m'avoir offert l'opportunité de travailler sur ce projet passionnant et très enrichissant. Ils s'adressent plus particulièrement à Isciane ROUZIERE, Claire GRANDIN, Alexandra NEDEAU, Véronique LE LOUARGENT, et Manuel BOULLIOUX pour m'avoir accordé leur confiance et pour l'ouverture d'esprit dont ils ont fait preuve tout au long de ce projet.*

*Je tiens également à témoigner ma reconnaissance à Alain MANUEL mon tuteur pédagogique, pour son soutien et ses précieux conseils dans les périodes de questionnements.*

*De plus je remercie les enfants de l'école de Sillars et de Montmorillon ainsi que leurs enseignants Mme MONVOISIN et M DECHELLE qui ont si gentiment accepté de participer au projet.*

*Ma gratitude s'adresse également à M Serge FIEDOS pour m'avoir fait découvrir un univers fascinant, celui du graphisme.*

*Enfin, je tiens à remercier l'ensemble des professionnels que j'ai sollicités au cours de ce stage et qui ont toujours accepté de m'apporter leur aide.*

# SOMMAIRE

## Partie 1 : Contexte de travail

---

Le SIMER : un syndicat de traitement des déchets au cœur d'un territoire rural .....	1
Le service développement et relation usagers .....	2
Zoom sur le programme de prévention .....	3
La commande .....	5

## Partie 2 : Définition de la problématique

---

Eclairage sur la commande.....	7
Définition de la problématique .....	9

## Partie 3 : Méthodologie de travail

---

La méthodologie d'action.....	11
Recherche d'informations .....	11
Diagnostic, état des lieux .....	13
Les actions réalisées .....	16
Bilan des résultats obtenus .....	23
Analyse des résultats obtenus.....	26
La pérennisation des actions entreprises.....	26
L'évaluation de l'outil pédagogique .....	27
La gestion du temps disponible.....	27
La légitimité accordée .....	28

## Partie 4 : Analyse et perspectives

---

Analyse de la posture vis-à-vis du référentiel métier .....	29
Responsabilité pédagogique .....	29
Force de proposition et d'innovation.....	29
Gestion de l'implication.....	30
Le rôle de passerelle.....	31
Analyse du projet et perspectives .....	32

# INTRODUCTION

Depuis la loi du 12 juillet 2010 (Grenelle II), l'Etat impose aux collectivités territoriales en charge de la collecte des déchets de mettre en œuvre un plan de prévention visant à réduire de 7% en cinq ans leur production d'ordures ménagères et assimilées.

C'est fin 2012 que le Syndicat Mixte pour l'Équipement Rural (SIMER), situé dans le Sud de la Vienne à Montmorillon, se lance officiellement son programme de réduction des déchets. Pour se faire, six thématiques d'action sont ciblées, allant de l'éco exemplarité du SIMER à la promotion du réemploi sur le territoire. Sensibiliser les différents publics à la prévention des déchets est l'une de ces thématiques.

Dans cette perspective le SIMER désirait faire appel à diverses structures pour mettre en place des actions de sensibilisation sur le long terme s'adressant aux jeunes. Ainsi, un contrat a été signé avec un Centre Permanent d'Initiatives pour l'Environnement (CPIE) afin que ce dernier crée des activités et accompagne les étudiants d'un lycée du territoire dans un projet concernant la gestion des déchets du campus. Démarche qui sera reconduite chaque année dans d'autres établissements.

Le SIMER a souhaité développer des actions pour le public d'école primaire. La volonté était d'intervenir dans différents contextes (cadre scolaire et extra-scolaire). Par le biais des visites du centre de tri et des animations en classe sur la thématique du tri et du recyclage, le SIMER était sans s'en rendre compte dans la sphère de l'Éducation à l'Environnement et au Développement Durable (EEDD). Cependant il a souhaité professionnaliser et développer son offre d'animations en faisant appel à une étudiante de ce domaine.

Dans cette perspective, la commande formulée par le SIMER s'articulait autour de quatre axes. Un premier consistait à élaborer des animations pour les classes de primaire à partir de supports déjà existants, sur la thématique de la prévention des déchets. Le second était de développer un projet visant à équiper les médiathèques et bibliothèques du territoire en divers supports relatif à ce thème. Un troisième volet concernait le programme d'actions à envisager pour les scolaires à l'occasion de la Semaine Européenne de Réduction des Déchets 2013 (SERD). Enfin la création d'une fresque pour l'Ecopôle venait clôturer l'ensemble des axes dont le développement était souhaité.

Durant ces quatre mois de stage, afin de répondre à la demande formulée par le SIMER, mes choix méthodologiques et mon travail ont été guidés par la problématique qui suit :

---

**«Comment mobiliser un ensemble de professionnels, de secteurs divers, autour du projet de sensibilisation des scolaires à la prévention des déchets porté par le SIMER ? »**

---

Après une brève présentation du contexte d'étude et de la commande formulée, j'exposerai la méthodologie mise en œuvre pour tenter de répondre à cette commande, ainsi que les résultats obtenus au terme des quatre mois de stage. Enfin, la dernière partie de ce dossier comportera une analyse des résultats, de ma posture, et du projet en proposant également des perspectives pour les futures actions du SIMER.

# PARTIE 1

## Le contexte de travail

### Le SIMER : un syndicat de traitement des déchets au cœur d'un territoire rural

Le Syndicat mixte pour l'équipement rural (SIMER) est un organisme public du Sud Vienne à double vocation : la collecte des déchets et la réalisation de travaux publics. Le syndicat est administré par des élus qui se réunissent plusieurs fois par an notamment pour acter les budgets et les décisions importantes. Le président actuel est Monsieur Arnaud LEPERCQ. Une présentation détaillée du fonctionnement du SIMER est disponible en annexe (cf. annexe n°1).

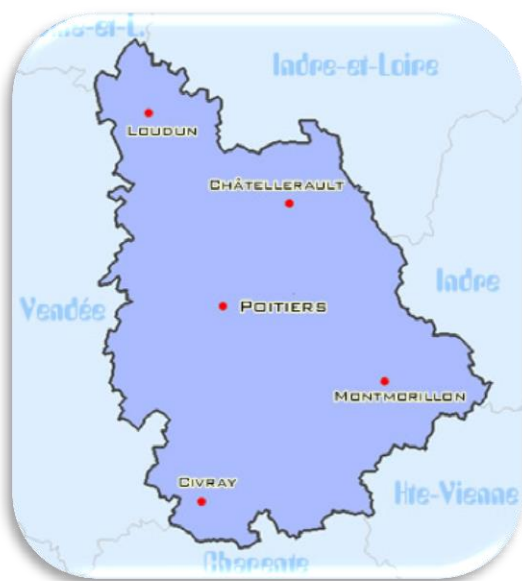


Figure 1 : carte de la Vienne

Depuis 1952, date à laquelle il fut créé, le SIMER a pour vocation d'unir les moyens financiers et humains des communes pour assurer les travaux publics nécessaires à leur développement (voirie, assainissement ...).

Aujourd'hui le SIMER recense 165 communes adhérentes (cf. annexe n°2) appartenant au Sud Vienne (région Poitou Charentes). Ces communes sont principalement rurales, de petite taille, avec des moyens financiers limités, d'où l'intérêt de la présence du SIMER.

Lorsqu'en 2002, chaque commune lui a délégué la compétence « Collecte et gestion des déchets », le SIMER a vu son effectif augmenter et ses locaux restructurés.

Ce sont actuellement 135 personnes qui y travaillent, avec à leur tête Monsieur Jérôme SAZARIN le directeur général des services. On compte, 102 personnes en gestion des déchets, 25 en travaux publics, et enfin 8 en administration générale (d'après les chiffres du rapport annuel 2012).

Cet organisme public fonctionne avec un budget annuel d'environ 13 millions d'euro, répartis entre le pôle travaux publics (basé à Montmorillon) et le pôle déchets (basé à Sillars « Ecopôle »).

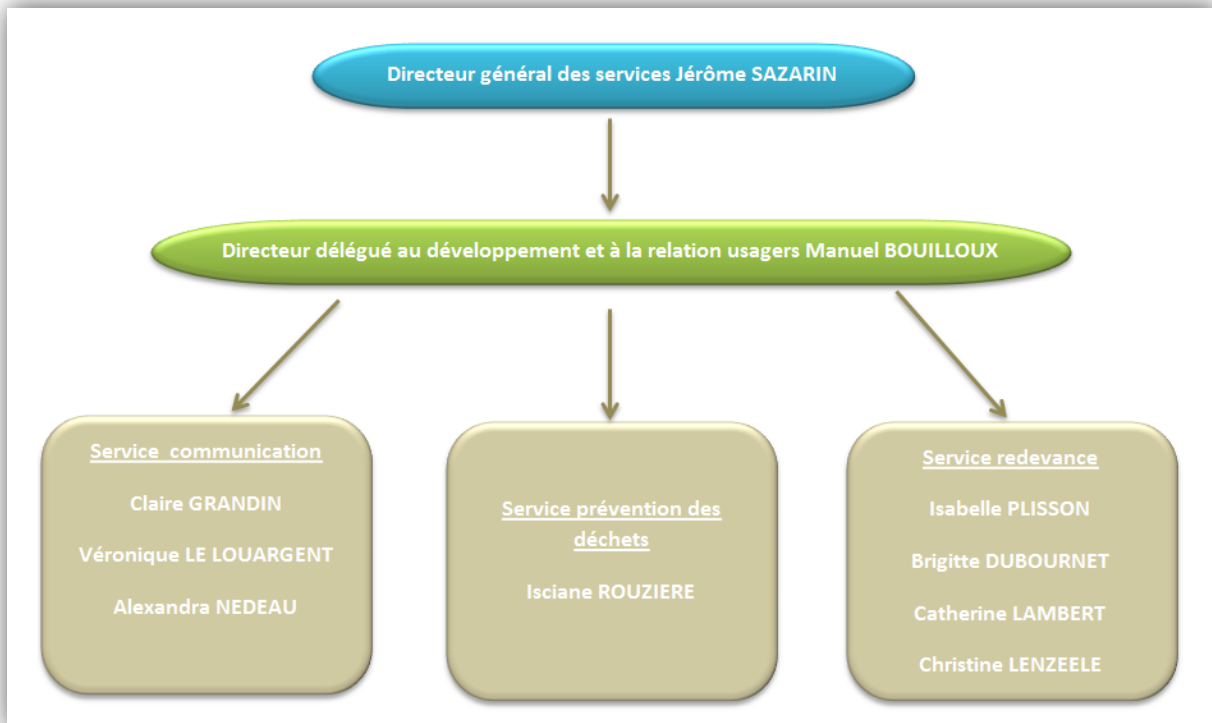
Le SIMER est régi par un système hiérarchique pyramidal. Les employés sont soumis à l'autorité de leur supérieur et doivent lui référer de leurs actions. Chaque projet fait l'objet de différentes réunions qui aboutissent ou non à l'acceptation de la direction. Dans la majorité des cas, ce processus décisionnel peut ralentir considérablement les projets et l'efficacité du travail.

A cela s'ajoute la contrainte géographique. L'équipe de direction se trouve au siège du SIMER situé à Montmorillon, soit 15 Km de l'Ecopôle de Sillars (cf. annexe n°2). Même minime, la distance géographique interfère toujours dans le bon déroulement du travail.

Toutefois en instaurant une réunion de direction hebdomadaire réunissant les membres de la direction et l'ensemble des chefs de service. En favorisant la réactivité de chacun par l'utilisation des moyens de communication indirects (mails, téléphone). Et en instaurant également une permanence d'un des membres de la direction huit demies journées par semaine, le SIMER a trouvé une parade satisfaisante aux éventuels effets négatifs induits par son fonctionnement et sa situation géographique. Cependant le SIMER réfléchit actuellement à une optimisation de l'espace de travail dans l'ensemble de ses locaux.

## Le service développement et relation usagers

Situé à l'Ecopôle de Sillars, le service développement et relation aux usagers est rattaché au pôle gestion et traitement des déchets. Il est dirigé par Monsieur Manuel BOUILLOUX, directeur délégué. L'organigramme ci-dessous explicite la façon dont se répartissent les sous entités de ce service.



Durant mon stage j'étais sous le tutorat d'Isciane ROUZIERE qui mène un programme de prévention des déchets. Ce service est en étroite relation avec le service communication, de par la proximité des bureaux, mais aussi par des actions souvent communes aux deux services. Par exemple, lors d'animations, Véronique LE LOUARGENT et Alexandra NEDEAU, animatrices au service communication, peuvent être amenées à aborder la prévention des déchets. Autre exemple : le projet du jardin pédagogique qui est porté par le service prévention et le service communication.

## Zoom sur le programme de prévention

### L'objectif moins 7% d'ici 2017

Fin 2012 le SIMER s'est engagé dans un plan de prévention des déchets avec l'Agence De l'Environnement et de la Maîtrise de l'Energie (ADEME). Ce contrat signé entre les deux acteurs fixe l'objectif pour le SIMER de réduire de 7% en cinq ans la production de déchets sur son territoire.

Afin de mener ce programme de prévention, le syndicat a recruté une chargée de mission prévention Isciane ROUZIERE.

A l'issu d'une première phase de diagnostic, Isciane ROUZIERE a établi un plan d'action pour les années à venir, déterminant les axes d'intervention pour chacune d'entre elles.

Le plan de prévention du SIMER s'articule autour de 6 thématiques générales présentées dans le tableau ci-dessous (Le détail des actions est visible en annexe n°3). Pour atteindre l'objectif des 7%, il est primordial de s'adresser à un très large panel d'acteurs du territoire : les professionnels, les enfants, les services publics, tous les habitants doivent être impliqués.

<b>1</b>	<b>Sensibilisation des publics à la prévention des déchets</b>
<b>2</b>	<b>Actions éco-exemplaires de la collectivité</b>
<b>3.1</b>	<b>Prévention et gestion de proximité des bio-déchets</b>
<b>3.2</b>	<b>Autres actions emblématiques nationales</b>
<b>4.1</b>	<b>Réparation, réemploi</b>
<b>4.2</b>	<b>Autres actions d'évitement de la production de déchets</b>
<b>5.1</b>	<b>Déchets des entreprises</b>
<b>5.2</b>	<b>Déchets dangereux</b>
<b>6</b>	<b>Programmes de prévention actions globales et transversales</b>
<i>TABLEAU N°1 : LES 6 THEMATIQUES DU PLAN DE PREVENTION DU SIMER</i>	

A chacune de ces thématiques sont associés différents objectifs globaux (appelés « ACTION »), eux-mêmes déclinés en objectifs opérationnels (appelés « SOUS-ACTION »), ce que nous explique le schéma ci-dessous.

<b>PLAN DE PREVENTION</b>	Thématique n°1	<b>ACTION 1</b> ou <b>objectif global 1</b>	SOUS-ACTION 1 ou objectif opérationnel 1
			SOUS-ACTION 2 ou objectif opérationnel 2
			SOUS-ACTION 3 ou objectif opérationnel 3
		<b>ACTION 2</b> ou <b>objectif global 2</b>	SOUS-ACTION 1 ou objectif opérationnel 1
			SOUS-ACTION 2 ou objectif opérationnel 2
			SOUS-ACTION 3 ou objectif opérationnel 3



## L'action numéro 2 « Sensibiliser les jeunes »

Dans la première thématique « Sensibilisation des publics à la prévention des déchets », l'action numéro 2 correspond à l'objectif « sensibiliser les jeunes ». Pour atteindre cet objectif, différentes sous actions ont été envisagées par Iscianne dans son plan de prévention. Elles sont synthétisées dans le tableau ci-après :

1	Développer des cycles d'animation en lycées
2	Mener une opération « école témoin » pour expérimenter la sensibilisation des scolaires
3	Développer des actions avec des partenaires
4	Faire réaliser une fresque au centre de tri
5	Développer une mallette pédagogique sur la prévention
6	Mener des animations en écoles
7	Développer des cycles d'animations en collèges
8	Réunir plusieurs écoles pour un spectacle
9	Equiper les espaces accueillant les jeunes d'outils de sensibilisation à la prévention

TABLEAU N° 2 : LES SOUS ACTIONS DE L'OBJECTIF « SENSIBILISER LES JEUNES »

Les animatrices du SIMER réalisent déjà des animations destinées au jeune public. Elles interviennent par exemple dans les écoles, collèges, lycées, en camping, en Maison des Jeunes et de la Culture (MJC). Elles reçoivent également les enfants de ces structures à l'Ecopôle dans le cadre de visite du centre de tri.

Embauchée au SIMER en tant qu'ambassadrices du tri, l'animation n'est cependant pas le métier pour lequel elles ont été formées. Par ailleurs, elles n'ont que de peu de temps à consacrer à la préparation de leurs interventions et ne disposent pas d'une méthodologie qui pourrait les guider.

Le SIMER a donc saisi l'opportunité d'un besoin d'animations sur une nouvelle thématique, la prévention, pour professionnaliser son offre en décidant de faire appel à un(e) stagiaire étudiant(e) dans le domaine de l'éducation à l'environnement. Sa présence devait permettre de consacrer du temps à la conception de nouvelles animations spécifiques à la prévention, et d'apporter des connaissances du point de vue des sciences de l'éducation dans le domaine du développement durable. En bleu dans le tableau ci-dessus, nous retrouvons donc les actions dans lesquelles s'inscrivent les missions de stage. Elles représentent plus de la moitié des objectifs opérationnels programmés par Isciane lors de l'élaboration de son plan de prévention.

## La commande

### La commande initiale

Dans cette perspective de professionnalisation et d'ouverture vers le domaine de l'EEDD, les missions formulées sur l'offre de stage, correspondant à la commande initiale, étaient les suivantes

Missions	Temps de travail
Montage, test et évaluation d'animations auprès d'une école témoin (CE2-CM2)	30,0%
Montage d'un projet de réalisation d'une fresque sur la prévention à l'Ecopôle	15,0%
Développement d'une mallette* pédagogique pour les écoles (différents supports de communication, jeux,...)	11,0%
Réflexions sur le montage d'un spectacle pour les scolaires lors de la SERD	10,0%
Fourniture d'équipements aux ludothèques/médiathèques (jeux, livres & DVD)	10,0%

*TABLEAU N° 3 : REPARTITION DU TEMPS DE TRAVAIL ENTRE LES DIFFERENTES MISSIONS*

\* Ici, le mot mallette est entendu comme une malle rassemblant divers supports déjà existants.

A première vue cette commande était tout-à-fait cohérente avec le temps de travail accordé de quatre mois. Cependant, dès les premières semaines certaines missions ont dû être redéfinies.

### La commande finale

La commande a le plus évolué suite à la phase de recherche et de diagnostic car différents facteurs sont intervenus.

Premièrement, l'offre d'outils pédagogiques sur la prévention des déchets s'est avérée très pauvre, voire inexistante ce qui rendait irréalisable le fait de compiler des outils dans une malle et de la mettre à disposition des enseignants.

De même il m'était alors impossible de choisir un ou plusieurs de ces supports comme base d'animation.

Deuxièmement, en consultant les différents réseaux internet des chargés de prévention (Animateurs de Plan ou Programme de Prévention (A3P) et Optigède), il est apparu que de nombreux syndicats similaires au SIMER ont créé eux-mêmes leurs propres outils pédagogiques.

J'ai alors effectué des recherches concernant une méthode ou des témoignages sur le montage de projet pédagogique. Au cours de ces recherches j'ai relevé quatre points de vigilance récurrents :

- Identifier un référent du projet qui le suit et le fait vivre ;
- Définir qui sera impliqué et quel sera le rôle de chaque personne ;
- Définir dès le départ un budget et le temps imparti ;
- Définir le thème et l'angle pédagogique que l'on souhaite adopter.

Nous avons donc saisi rapidement l'évidence qu'une création d'outil pédagogique demanderait de l'organisation, du temps, des compétences, ainsi qu'un budget certainement plus élevé que celui envisagé initialement.

Après un temps de réflexion destiné à faire le point sur les priorités, nous n'avons pas redéfini la commande à proprement dit, mais nous l'avons plutôt affinée en posant un ordre de priorité et un état d'avancement souhaité à la fin de mon stage. La réalisation d'un kit pédagogique en 4 mois nous paraissait absolument réalisable si nous réduisions les exigences des autres missions.

La commande finale était donc la suivante :

Actions	Etat d'avancement à la fin du stage
<b>Créer un kit pédagogique à l'usage des enseignants et à destination des scolaires sur la prévention des déchets</b>	TERMINE
<b>Equiper des bibliothèques, médiathèques, et ludothèques du territoire en outils sur la prévention des déchets</b>	REFLEXION AMORCEE (état des lieux et proposition de différents scénarios réalisables)
<b>Construire un partenariat pour réaliser une fresque sur les murs du SIMER</b>	REFLEXION AMORCEE (identifier les acteurs potentiellement intéressés, connaître les modalités)
<b>Actions pour les scolaires durant la Semaine Européenne de la Réduction des Déchets</b>	REFLEXION AMORCEE (proposer différentes animations, interventions ...)
<i>TABLEAU N°4 : ETAT D'AVANCEMENT DE CHAQUE MISSION SOUHAITE A LA FIN DU STAGE PAR LE COMMANDITAIRE</i>	

La création du kit pédagogique étant en quelque sorte, la raison de ma présence au SIMER et l'action phare de la sensibilisation du jeune public, nous avons décidé que je devais y consacrer le maximum de temps pour aboutir à un résultat le plus finalisé possible, car aucun membre de l'équipe n'était formé pour ce type de projet.

Les trois autres missions devant venir compléter cette action phare, il était alors primordial que cette dernière soit aboutie avant de réaliser les missions secondaires. Nous avons convenu que dans l'idéal je définirai les grandes lignes de chaque action secondaire en ayant préalablement recensé les besoins de chacune des parties prenantes, et établirai si possible un budget prévisionnel pour les mener à bien.

Bien qu'à la fin du stage, l'état d'avancement des actions secondaires fut supérieur à celui souhaité, il s'avère que la création du kit pédagogique a occupé la majeure partie de mon temps. Ce type de projet était tout à fait nouveau pour moi, et a nécessité la mise en place d'une méthodologie rigoureuse qu'il a fallu que je m'approprie.

De plus, j'ai eu l'opportunité de suivre ce projet entièrement, c'est-à-dire des premières réflexions, jusqu'à l'aboutissement d'une première version du kit, en passant par la collaboration avec un graphiste. Il est assez rare lors d'un stage de quatre mois de travailler sur le projet en intégralité. Pour l'ensemble de ces raisons, j'ai donc fait le choix de n'évoquer que la mission concernant la création d'un outil pédagogique dans les parties 2 et 3 de ce dossier.

# PARTIE 2

## Définition de la problématique

### Eclairage sur la commande

La commande formulée implique différents mots-clés ou concepts importants liés à l'éducation à l'environnement, qu'il me paraît essentiel d'expliquer pour vraiment saisir la portée du projet. J'ai effectué ce travail dès le début du stage afin de mieux comprendre la commande et de m'enrichir des expériences précédentes vécues par d'autres personnes.

### L'EEDD dans l'Education Nationale

C'est dans la circulaire du 29 août 1977 de l'Education Nationale qu'apparaît pour la première fois la notion d'EEDD. Plus exactement, les auteurs emploient le terme « d'éducation ou d'instruction générale en matière d'environnement », par la suite ils emploieront successivement le terme d'EDD Education au développement Durable, puis EEDD Education à l'Environnement et au Développement Durable.

Dans cette première circulaire, sont définies les grandes lignes inhérentes à la promulgation de l'EEDD dans l'Education Nationale. Il est souhaité que l'école apporte aux élèves, durant leur scolarité, des moyens de comprendre les enjeux environnementaux auxquels est confronté le XXIème siècle. Cela sous-entend de développer chez les élèves leur compréhension de l'environnement au sens large du terme, soit « *l'ensemble, à un moment donné, des aspects physiques, chimiques, biologiques et des facteurs sociaux et économiques susceptibles d'avoir un effet direct ou indirect, immédiat ou à terme, sur les êtres vivants et les activités humaines* » et des effets induits par l'action de l'Homme, ainsi qu'une attitude responsable envers cet environnement.

Ont suivi trois circulaires correspondant aux différentes phases de généralisation de l'EEDD dans l'Education Nationale.

La dernière circulaire du 24 novembre 2001, vise à finaliser l'intégration de l'EEDD dans l'ensemble des programmes scolaires, ainsi qu'à favoriser les démarches globales dans les établissements (Label E3D Etablissement en Démarche Développement Durable). L'EEDD est aujourd'hui officiellement intégrée aux programmes scolaires de l'école primaire, du collège, et du lycée. Pour chaque niveau, des thématiques précises sont définies permettant dans un premier temps d'acquérir les bases généralistes, qui dans un second temps seront approfondies au fur et à mesure de la scolarité. Cela dans le but d'assurer une continuité de la démarche d'éducation à l'environnement.

Pour l'école primaire, l'Education Nationale fixe d'acquérir les notions suivantes :

« *Les déchets : réduire, réutiliser, recycler.*

- *Connaître le circuit des déchets (de son école, de sa commune).*
- *Identifier et décrire différents circuits possibles pour les déchets (de son école, de sa commune).*

- *Savoir que les possibilités de recyclage et de réutilisation dépendent notamment du circuit et du processus de tri et d'autre part des capacités industrielles de traitement.*
- *Savoir trier.* » [EXTRAIT DU BULLETIN OFFICIEL N°1 DU 5 JANVIER 2012]

La thématique des déchets est inscrite dans le bulletin officiel au programme du cycle 3 et en particulier à celui du CE2. Nous devons donc orienter notre outil pour ce niveau en y intégrant les notions définies dans le bulletin officiel.

### Les outils pédagogiques et l'approche ludique

En EEDD, l'utilisation d'outils pédagogiques est fréquente. Ce sont des supports d'animation qui permettent à l'animateur de faire le lien entre l'objet du savoir et les participants.

Ces supports peuvent prendre différentes formes allant de la plus théorique (texte à lire, PowerPoint, documentaire ...) à la plus ludique (jeu de piste, boîte sensorielle, grand jeu de l'oie ...). Etant destiné au milieu scolaire et portant sur un thème peu attractif voire répugnant, celui des déchets, l'outil du SIMER devait trouver la bonne proportion entre jeu et apport de connaissances.

Lors d'échanges verbaux destinés à mieux cerner la demande qui m'était faite, les employées de la communication et de la prévention ont exprimé le souhait d'avoir des animations ludiques pour le kit pédagogique. En approfondissant le sujet avec elles, les animatrices m'ont fait part de leur expérience en centre de loisirs ou en camping, lors desquelles elles ont pu constater que le jeu était un bon moyen d'intéresser les enfants et de leur faire passer des messages importants. Je me suis alors interrogée sur l'emploi du jeu dans le cadre scolaire et dans le cadre de l'apprentissage. Etait-il ou non accepté ? De quelle manière était-il employé ? La portée du jeu dans le processus d'apprentissage avait-elle été étudiée ?

Les auteurs du livret « *Des jeux pour éduquer ...* » se sont penchés sur le sujet du jeu dans le processus d'apprentissage. Ils relèvent qu'en milieu scolaire le jeu est souvent mal intégré voire dénigré par les enseignants qui souhaitent pouvoir évaluer quantitativement les acquis des enfants. En effet, dans la plupart des cas, les jeux ne laissent pas de trace écrite ce qui rend impossible l'évaluation quantitative. Pourtant au-delà du contenu spécifique au thème, le jeu transmet bel et bien des valeurs, des notions. Les auteurs du document donnent l'exemple du respect des consignes qui touche au civisme des participants, autant de savoir-être qui leurs sont nécessaires pour la vie en société.

Il ne faut pas se contenter de faire un jeu pour un jeu. Si on met en place un jeu dans la classe il faut revenir avec les enfants sur la séance (qu'ont-ils fait ? sur quoi portait le jeu ? quelles étaient les règles ? quel est le lien avec le quotidien ? ...). Ce point est évoqué dans le cahier technique « *Comment créer une animation ?* ». Les auteurs y font clairement la distinction entre les animations et les moyens ou outils. D'après eux, l'outil (par exemple le jeu) sert de médiateur entre le savoir et les participants et peut être intégré dans l'animation qui, elle, comprend différentes séquences.

### La sensibilisation et l'éducation

D'après la définition du Larousse, sensibiliser une personne à quelque chose signifie « *rendre quelqu'un sensible, réceptif à quelque chose pour lequel il ne manifestait pas d'intérêt avant* ».

Dans un document édité par la Direction Régionale de l'Environnement (DIREN) Bretagne lors d'une formation à l'EEDD (cf. annexe n°4), les auteurs considèrent que l'action de sensibiliser quelqu'un à quelque chose transforme d'avantage cet individu que ne le ferait une action d'information mais dans une moindre mesure que ne le permettrait une action d'éducation.

Cependant, ils soulignent le fait que dans le cadre de l'éducation à l'environnement, la sensibilisation lorsqu'elle dépasse « l'unique information rapide » fait l'objet d'un réel programme éducatif.

La sensibilisation permet donc d'intéresser les participants à un sujet par lequel ils ne se sentent pas forcément concernés, de leur donner des clés de compréhension tout en les laissant libres de leurs actions. On ne cherche pas à les contraindre à un changement de comportement.

### Les principes pédagogiques de l'EEDD synthétisés par le GRAINE Rhône-Alpes

Dans le livret ressources Evaluer en éducation à l'environnement édité par le GRAINE Rhône-Alpes et le Grand Lyon, les principes éducatifs en EEDD sont résumés de la façon suivante :

- **LE PARTENARIAT ET LA TRANSDISCIPLINARITE ENTRE LES ENSEIGNANTS ET LEURS MATIERES, LES PROFESSIONNELS, LES ACTEURS** ... . Car de par son sujet l'EEDD invite à et prend ton son sens lorsque les différentes méthodes pédagogiques, les représentations, les cultures se croisent et se rassemblent autour d'un projet commun. La pluralité étant synonyme de richesse dans ce type de projet, il faudra veiller à ce que l'échange se fasse dans le respect des différents points de vue.
- **L'ANCRAGE TERRITORIAL**. L'un des objectifs de l'EEDD est de permettre aux participants de découvrir les diverses composantes qui régissent leur environnement quotidien. Il est donc primordial de construire le projet éducatif avec l'aide des acteurs locaux et de façonner le contenu en fonction des caractéristiques propres au territoire concerné.
- **LA PEDAGOGIE ACTIVE**. Il est important dans le champ de l'EEDD de favoriser l'implication de tous dans le processus d'apprentissage. Ainsi on ne parle plus de public mais bien de participants acteurs de l'animation.

### Définition de la problématique

Au vu des éléments précédents, il va donc s'agir tout au long de mon stage de piloter la création d'un outil pédagogique en impliquant les professeurs et leurs élèves, mais aussi la chargée de prévention, la chargée de communication, et les animatrices du SIMER, en apportant mes connaissances dans le domaine de l'EEDD et du pilotage de projet.

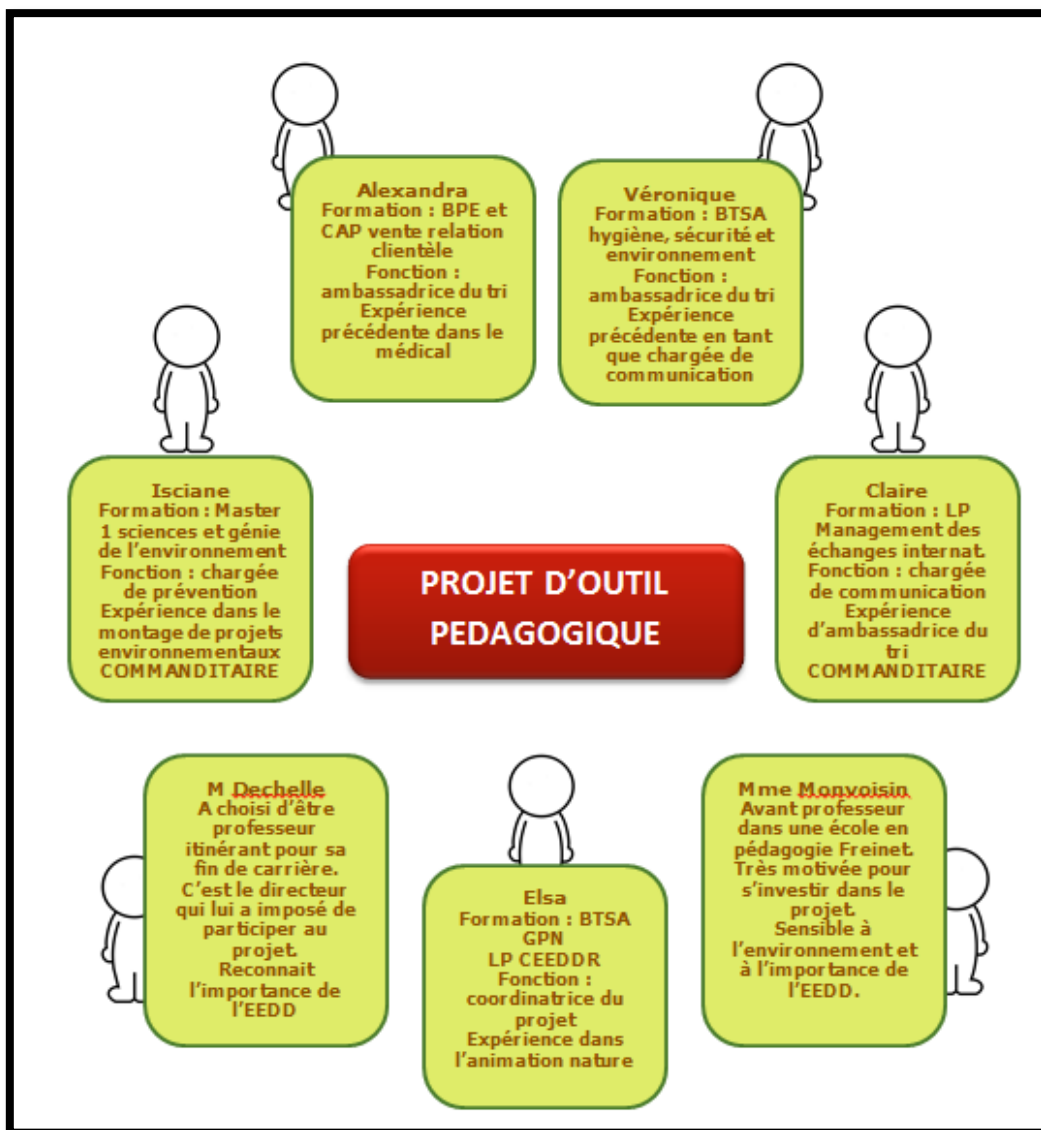


Figure 2 Schématisation des différents acteurs impliqués dans le projet mené par le SIMER

Comme l'illustre la figure ci-dessus, cela a été un réel jeu d'acteurs entre des professionnels de secteurs différents, avec des expériences, des connaissances, des besoins et des cultures professionnelles tout-à-fait divergents.

D'où la problématique suivante :

« Comment mobiliser un ensemble de professionnels, de secteurs divers, autour du projet de sensibilisation des scolaires à la prévention des déchets porté par le SIMER ? ».

Problématique qui a guidé mes actions et mes choix méthodologiques. Elle m'a notamment poussée à m'intéresser au parcours de chacun, à leur façon de travailler, et à leur conception du projet. Chose qui n'est pas nécessaire lorsque l'on travaille en autonomie sur un projet, mais qui se révèle indispensable lorsqu'on travaille en équipe. Au cours de ce stage je me suis aperçue que des personnes réunies pour un projet commun n'en n'ont pas forcément les mêmes visions et attentes, ces dernières peuvent même s'avérer très divergentes.

# PARTIE 3

## Méthodologie de travail

Le projet de création de l'outil pédagogique a connu en quelque sorte plusieurs phases. Au début du projet le travail en équipe était très présent, puis au fur et à mesure j'ai plutôt travaillé en autonomie en soumettant régulièrement mes avancées. Cela dépendait de l'étape dans laquelle nous étions. La période de conception concordant avec la fin de l'année scolaire, il a fallu dès le départ composer avec la faible disponibilité des enseignants.

### La méthodologie d'action

Afin d'aboutir à la création du kit pédagogique, j'ai mis en place différentes actions sans jamais perdre de vue le temps disponible et les points de vigilances des retours d'expérience glanés lors des recherches préalables.

### Recherche d'informations

#### Les programmes de l'Education Nationale

Etant donnée la volonté du SIMER de créer un outil pédagogique s'adressant aux enfants de primaires dans le cadre scolaire, j'ai effectué une recherche concernant les programmes officiels. Ceci afin de m'appuyer sur un cadre établi par l'Education Nationale me permettant ainsi de pouvoir proposer un projet « parlant » aux enseignants, et le plus en adéquation possible avec les cadres imposés par leur fonction. *Voir partie 2 L'EEDD dans l'Education Nationale.*

Cela m'a également permis d'identifier le niveau scolaire concerné par la thématique des déchets, ce qui a fortement influencé le niveau de difficulté du contenu des documents. Ainsi nous avons pu cibler dès les premiers jours les classes avec lesquelles nous pourrions tester l'outil. Ce qui nous a également permis de prendre contact très rapidement avec différentes écoles pour leur proposer de travailler sur ce projet.

#### Les outils pédagogiques existants

Par le biais de recherches et de veille informatique, j'ai pu établir un état des lieux des outils pédagogiques existants sur la thématique des déchets et s'adressant particulièrement aux enfants de cycle 3.

Effectuer cette action en début de projet paraît plus pertinent, car si un outil adapté aux besoins existe déjà sur le marché, il n'est pas judicieux de consacrer des moyens humains et financiers dans la création d'une copie.

Bien que la phase de recherche ait surtout eu lieu en début de projet, avec le recul je m'aperçois que le recensement des outils pédagogiques a été omniprésent durant le stage. Et pour cause, il n'existe



pas de liste exhaustive des dispositifs et les chemins d'internet sont multiples, ce qui n'a pas facilité la prospection. De plus, en échangeant directement avec des personnes extérieures contactées tout au long du stage, j'ai eu connaissance d'autres outils, par exemple lors des rencontres avec les responsables de médiathèques.

Grâce aux réseaux internet dédiés aux chargés de prévention des déchets (A3P et optigède), j'ai également vu que certains syndicats avaient créé leurs propres outils pédagogiques allant de la simple présentation de trois jeux jusqu'à la création de mini supermarché ou de chaîne de tri miniature.

Après cette recherche il est apparu que :

- La majorité des outils concerne le tri en lui-même sans aborder le volet prévention/réduction. Sachant que les consignes de tri sont spécifiques au territoire pour lequel il a été édité, il y a des risques que ces jeux ne soit pas transposables à celui du SIMER.
- Deux jeux spécifiques à la prévention ont été développés par le Symeed 29 (syndicat de traitement des déchets dans le Finistère) concernant l'acte d'achat et la seconde vie, « mini courses » et « le pont infernal ».
- Certains outils englobent les deux volets (tri et prévention) mais s'avèrent onéreux et très complexes (type malle Rouletaboule). Sachant par ailleurs qu'un outil de ce type est destiné à un large public il semble inapproprié d'investir des centaines d'euros pour n'utiliser qu'une partie de l'outil.
- Certains syndicats de traitement des déchets similaires au SIMER, ont développé leur propre kit pédagogique concernant les déchets.

	Avantages	Limites
Jeu sur le tri	Utilisable de suite	Non transposable au territoire du SIMER
Mini courses et le pont infernal	Spécifique à la prévention Coût réduit (75€ et 97€) Adapté au public visé et utilisable pour un public adulte	Pas de diffusion nationale pour le moment
Mallette pédagogique	Traite l'ensemble des thématiques	Coût Complexité de mise en œuvre
Kit pédagogique par la structure gérant les déchets	Choix des thèmes abordés Adapté aux consignes de tri et à la méthode de traitement en vigueur sur le territoire. Adapté aux caractéristiques du territoire en matière de scolarité (fonctionnement en classes multiniveaux)	Nécessite des moyens humains et financiers pour l'élaboration et la création.
<i>TABLEAU N°5 : SYNTHÈSE ETAT DES LIEUX DES OUTILS EXISTANTS</i>		

C'est à ce moment-là que l'idée de créer un outil pédagogique propre au SIMER sur la thématique spécifique de la prévention des déchets est née. Cette phase est celle qui m'a le plus permis d'ajuster la commande initiale.

## Les données théoriques sur la prévention et sur la mise en place de projets similaires

Pour pouvoir mieux définir les sous thématiques développées dans l'outil pédagogique, j'ai également effectué des recherches sur les déchets en général, la prévention, la réduction.

En effet avant d'arriver au SIMER ce domaine m'était peu familier et j'avais besoin de ces informations pour m'approprier un nouveau vocabulaire dans le but de comprendre moi-même ce dont je voulais « parler » aux enfants. Cela a aussi contribué à faciliter les échanges avec le personnel du SIMER avec qui j'ai fini par partager le langage professionnel, m'intégrant ainsi plus facilement à l'équipe.

Le fait de ne pas maîtriser la thématique phare de l'outil pédagogique m'a permis d'avoir cette position de recul vis-à-vis du contenu. En tant que personne extérieure au SIMER je ne maîtrise pas toutes les notions et toutes les données liées aux déchets, un peu comme les enseignants, futurs utilisateurs de l'outil. Cela m'a donc aidée à déterminer les termes ou concepts qu'il fallait expliquer pour qu'ils puissent mener correctement chaque animation.

Concernant la création d'outils pédagogiques deux ressources documentaires m'ont principalement aidée durant ce stage, il s'agit des livrets techniques « des jeux pour éduquer ... » et « Comment créer une animation ? » (cf. bibliographie). Ces documents m'ont donné une trame et des conseils qui m'ont été précieux, surtout en tant que novice dans le montage de projet pédagogique. Cela m'a permis de m'appuyer sur une expérience pour trouver ma propre façon d'agir.

## Diagnostic, état des lieux

### Les besoins des enseignants

Avec Isciane, nous avons rencontré dès la première semaine des enseignants afin de mieux connaître leurs pratiques (vis-à-vis des programmes, de l'EEDD, ...), d'échanger avec eux sur les moyens dont ils disposent en termes de supports pédagogiques et de ressources sur la thématique du développement durable.

Voici ce qui est ressorti de ces entretiens :

- Le développement durable n'est pas le point du programme qu'ils traitent en priorité.
- Lorsqu'ils doivent aborder une thématique qu'ils maîtrisent peu, ils vont chercher des informations sur internet.
- Pour la plupart, le monde des déchets est méconnu. La notion de prévention est directement assimilée à celle du tri.
- Ils disposent de peu de moyens en termes d'outils et de supports pédagogiques. Ils n'ont pas connaissance de ce que proposent les centres de ressources dans ce domaine.
- Le problème d'éloignement avec le centre de ressources rend plus complexe l'emprunt d'outils. La thématique des déchets est inscrite au programme des CE2 dans le bulletin officiel édité par l'Education Nationale.

Dans un second temps, nous avons proposé aux enseignants de participer au projet en testant et en évaluant les animations conçues pour l'outil pédagogique.

## Les écoles du territoire

---

Lors du premier entretien avec Mme Monvoisin, enseignante à Sillars, celle-ci nous a alertées sur le fait que sa classe était en multiniveaux, elle fait cours simultanément au CE2-CM1-CM2. Comme notre outil se destinait au CE2, elle nous a donc soumis l'idée de contacter une seconde école comprenant une classe de niveau CE2 pur.

Suite à ce rendez-vous, nous avons donc recherché une seconde école volontaire. Il se trouve que nous ne sommes pas parvenues à trouver d'école en niveau pur à proximité de l'Ecopôle.

J'ai alors entrepris de recenser l'ensemble des écoles du territoire du SIMER dans le but d'identifier la proportion d'écoles primaires fonctionnant en multiniveaux. Il est apparu que sur 52 écoles concernées par l'outil, seulement 2 écoles proposaient des niveaux purs.

Afin de nous adapter à cette particularité territoriale, il nous fallait dorénavant penser un outil qui présente la capacité d'être adaptable aux différents niveaux du cycle 3 (CE2-CM1-CM2). Les activités proposées devraient posséder différents niveaux de lecture afin de ne pas être trop complexes pour les CE2 et à l'inverse ne pas être trop simplistes pour les CM2.

Il était impératif de tester notre outil dans d'autres écoles que celle de Sillars afin de croiser plusieurs avis d'enseignants possédant si possible des méthodes pédagogiques différentes. Nous avons donc proposé au directeur de l'école de Montmorillon de participer aux tests. Celui-ci a accepté bien que l'enseignante en charge des CE1-CE2-CM1 soit à ce moment-là en congés maladie, son accord définitif nous a été donné après qu'il ait consulté le futur remplaçant.

## Le centre de ressources pédagogiques départemental

---

Chaque région possède un Centre Régional de Documentation Pédagogique (CRDP). Je me suis donc intéressée aux ressources que propose celui de la Vienne basé à Poitiers. J'ai eu beaucoup de difficultés à trouver des ouvrages destinés aux enfants concernant les déchets dans le centre de ressources. L'offre se limite à des ouvrages assez complexes destinés soit aux lycéens soit aux enseignants.

Cette offre limitée ajoutée à la distance géographique n'encourage pas les enseignants du territoire du SIMER à s'appuyer sur les ressources du CRDP.

Cependant, en prenant contact avec un directeur de médiathèque, celui-ci m'a informée de la présence de trois relais du CRDP sur le territoire du SIMER, situés dans la médiathèque de Montmorillon, la bibliothèque de Civray, et celle de Chauvigny (cf. annexe n°2).

Ce dispositif est souvent mis en place sur des territoires ruraux ou semi ruraux pour permettre aux enseignants de bénéficier des supports disponibles au CRDP sans pour autant devoir parcourir, de surcroît leur temps personnel, des centaines de kilomètres.

Le principe est assez simple : les enseignants consultent la base des références sur le site internet du CRDP, ils réservent les différents ouvrages souhaités puis demandent à ce qu'ils soient livrés au relais le plus proche de leur école. Tous les mois, une navette du CRDP vient amener les ouvrages commandés et reprendre les anciens.

## Les outils créés par les animatrices du SIMER

En fonction des demandes d'intervention émanant des enseignants, les animatrices du SIMER ont dû créer différentes animations. Ainsi, elles disposent de diverses trames d'animation et de jeux principalement basés sur le tri des déchets. Certains servent aussi bien en centre de vacances qu'en école. N'ayant que peu de temps disponible à consacrer à cette tâche, les outils sont souvent mis en place mais jamais améliorés par la suite.

La thématique abordée est principalement celle du tri. L'action de prévention étant encore récente (2012) aucun outil ne lui a été consacré, d'où ma présence.

Pour mieux comprendre le rôle des animatrices, voici le processus qui s'enclenche lorsqu'elles sont sollicitées pour intervenir auprès d'une classe.

L'enseignant contacte le service communication en demandant une visite de l'Ecopôle, une visite de déchèterie, ou une intervention en classe. Une date est fixée par une décision commune.

Dans le premier cas de figure, les deux animatrices reçoivent la classe à l'Ecopôle où elles font une visite guidée de la chaîne de tri et de la plate-forme de compostage, puis passent une vidéo de Fred et Jamy (Fred et Jamy se recyclent) sur le recyclage dans une salle aménagée à cet effet.

Dans le second, les deux animatrices accompagnent le groupe dans une déchèterie un jour de fermeture. Après une rapide visite, les enfants doivent compléter un questionnaire permettant de voir s'ils ont retenu correctement la façon de trier en déchèterie.

Dans le dernier cas, une animatrice intervient en classe sur un créneau d'une heure, l'enseignant lui ayant précisé le thème qu'elle devait aborder avec les enfants, ou l'ayant laissée libre de son choix. La plupart du temps le contenu et le déroulé sont envisagés juste avant d'intervenir.

Lors de diverses conversations avec Véronique et Alexandra, je leur ai demandé si elles connaissent le niveau des élèves avant de les rencontrer, et si elles savent s'ils ont déjà abordé la question des déchets et celle de l'environnement.

Mes questions leur ont paru dérisoires, et pour cause, elles ont été embauchées au SIMER en tant qu'ambassadrices du tri, dans le but de réaliser les visites du centre de tri et d'assurer la relation avec les usagers. Elles n'ont jamais été formées au métier d'animatrice, leurs fonctions se sont étendues peu à peu et elles ont dû faire preuve d'adaptation.

Lorsqu'elles sont avec les enfants elles essayent d'ajuster leur discours en fonction de l'âge des participants, quitte parfois à trop simplifier en ayant une fausse représentation des niveaux des élèves. Certains réflexes des animateurs sont déjà présents, toutefois on ressent que cela manque de cadre précis et de professionnalisme.

## Les actions réalisées

### Un mot sur l'organisation du travail avec l'équipe

Différentes personnes étaient impliquées dans ce projet, leur rôle allait de la consultation pour avis jusqu'à la création effective. J'ai tenté de synthétiser ces différentes fonctions dans le tableau ci-dessous :

Personne impliquée	Rôle(s)
Elsa	Pilotage du projet Conception des animations Elaboration des contenus Recherches Réalisation des tests Mise en page des documents Aspects logistiques
Isciane	Elaboration des contenus Relecture Réalisation des tests Aspects logistiques
Claire	Avis consultatif sur les contenus, les animations, et les créations graphiques. Relecture
Véronique et Alexandra	Avis consultatif sur les contenus, les animations, et les créations graphiques.
Mme Monvoisin	Avis consultatif sur l'élaboration de l'arbre à objectifs et les versions précédentes à celle de test. Evaluation avec ses élèves des contenus, des animations.
M Déchelle	Avis consultatif sur les versions précédentes à celle de test. Réalisation de certains tests. Evaluation avec ses élèves des contenus, des animations.
Serge Fiedos (illustrateur professionnel)	Création de la mascotte, illustration des supports et réalisation graphique. Conseils sur « les messages » des images et sur ce qui plait aux enfants.
M Bouilloux et M Sazarin	Validation de chaque étape décisive du projet

Les échanges avec des enseignants et leur implication ont été très restreints à cause de la période de fin d'année scolaire. Tous deux étaient très occupés et nous ne voulions pas que leur engagement dans le projet se transforme en contrainte.

Une fois encore le temps disponible a joué dans le choix des personnes à impliquer et dans la manière de procéder. Il aurait au minimum fallu doubler le temps de conception si nous avions choisi d'élaborer les contenus, les animations, et de valider le travail du graphiste dans le cadre d'une concertation totale. Nous ne pouvions pas nous permettre de fonctionner de cette façon par manque de temps. J'ai donc essayé d'impliquer chaque personne le plus possible en fonction des étapes du projet et de ses disponibilités.

### Création d'un rétro planning

Afin d'avoir une visibilité des différentes tâches à accomplir durant le stage, il m'a semblé important d'établir rapidement un rétro planning pour ordonner les différentes missions dans le temps et éviter certains écueils : délais trop courts, tâches non anticipées.

La première version de ce rétro planning est disponible en annexe (cf. annexe n°5). J'avais réservé deux semaines en fin de stage comme marge de manœuvre, pour gérer les imprévus.

De nombreuses actions non envisagées initialement ce sont présentées dès lors que j'ai quitté la phase de réflexion pour passer à la phase de conception. J'avais réellement sous-estimé le délai indispensable à la réalisation de certaines tâches. Le temps nécessaire par exemple à la création d'un contenu ne représente qu'un nombre limité de jours mais requiert un étalement sur la durée. Il faut savoir laisser de côté le travail pour pouvoir prendre du recul, et laisser le temps aux autres personnes de relire et d'apporter des modifications.

C'est de manière solitaire que j'avais créé ce planning et je n'avais pas considéré que les enseignants avaient eux aussi leurs propres contraintes organisationnelles. De plus, lorsque nous avons pris la décision de travailler avec un graphiste le retro planning est devenu totalement obsolète.

La seconde version élaborée (cf. annexe n°6) s'avère plus juste et plus cohérente avec la réalité du terrain. Dans ce planning j'ai décidé de fixer les dates clés telles que les tests en écoles, les validations du travail du graphiste, ... . Cela me laissait libre d'organiser mon temps pour les missions annexes. Ce choix s'est révélé une bonne solution car lorsqu'une mission était en attente de l'intervention d'une autre personne, je pouvais optimiser le temps en travaillant sur une autre mission.

Cela m'a appris à accepter que tout ne dépende pas de ma volonté, et qu'il faut savoir composer avec les disponibilités de chacun en profitant d'un moment de « répit » pour avancer sur d'autres axes.

Le second retro planning a été respecté, certaines actions sont venant combler les deux dernières semaines de juillet laissées libres en cas d'imprévus. Il m'a essentiellement permis de faire le point régulièrement sur mon avancée et les tâches à accomplir afin de ne pas en oublier.

### **Détermination des objectifs et du contenu pédagogique**

Tout outil pédagogique répond à des objectifs éducatifs précis dépendants du thème choisi et des messages que le ou les concepteurs souhaitent transmettre.

Nous nous sommes donc réunies (services communication et prévention) dans le but de déterminer quelles étaient la ou les intentions du SIMER en créant ce kit.

A partir de ce moment, il nous était possible de fixer les objectifs pédagogiques que l'on souhaitait poursuivre, qui soient à la fois parlants pour les enseignants en respectant le Bulletin Officiel, et qui correspondent à la volonté de sensibilisation portée par le SIMER.

Le but était de donner les moyens aux enseignants de mettre en place, de façon autonome, des activités permettant de sensibiliser les enfants aux enjeux du développement durable en utilisant l'entrée des déchets.

Nous avons donc ciblé deux objectifs principaux, à savoir :

- Connaître les déchets et leur circuit
- Connaître des moyens concrets de réduire la taille de nos poubelles

Objectifs globaux que nous avons pu décliner en objectifs secondaires (cf. annexe n° 7) :

- *CONNAITRE LE CIRCUIT DES DECHETS DE L'ECOLE, DE LA MAISON.*
- *CONNAITRE LES FAMILLES D'EMBALLAGES RECYCLABLES.*
- *CONNAITRE LES CONSIGNES DE TRI, ET SAVOIR LES APPLIQUER.*
- *SAVOIRS IDENTIFIER LES MATIERES QUI COMPOSENT NOS EMBALLAGES.*
- *INTEGRER QUE LES RESSOURCES NATURELLES SONT LIMITEES*
- *CONNAITRE LE CYCLE DE VIE DES EMBALLAGES.*
- *COMPRENDRE QUE L'ON PEUT REDUIRE LES DECHETS A LA SOURCE.*
- *SAVOIR IDENTIFIER LES PRODUITS GENERANT UN MINIMUM DE DECHETS.*
- *INTEGRER QU'IL Y A D'AUTRES OPTIONS AVANT DE JETER.*
- *CONNAITRE LES DIFFERENTS MOYENS (REPARER, TRANSFORMER, DONNER, REUTILISER, VENDRE, LOUER)*
- *SAVOIR IDENTIFIER LES DECHETS BIO DEGRADABLES ET NON BIODEGRADABLES.*
- *CONNAITRE LES DIFFERENTS MOYENS DE LES VALORISER.*
- *COMPRENDRE LES PRINCIPES ET LES INTERETS DU COMPOSTAGE.*

Cette étape importante nous a permis de définir un cadre pour le contenu de l'outil pédagogique. Par la suite, j'ai repris l'arbre à objectifs afin de vérifier que les animations créées correspondent bien aux objectifs initiaux.

### Création de la version test

Pour répondre à l'ensemble des objectifs secondaires, j'ai décidé de créer différentes animations permettant une progression dans l'apprentissage et la découverte par le biais d'une pédagogie active. Dans cette logique, la séquence sur les déchets débute par le recueil de perceptions grâce au dessin et à la technique des mots jetés et se conclut de la même façon. La comparaison des résultats obtenus nous aidera à évaluer l'impact de la séquence sur les représentations que se font les enfants à propos des déchets.

J'ai aussi proposé de créer un petit carnet de bord permettant aux élèves de continuer leurs découvertes par le biais de jeux, et cela en classe ou à la maison. Cette proposition a été validée car les enseignants y ont vu l'opportunité d'utiliser ce support pour approfondir les séances en complément des activités proposées par la trame de la séquence.

Cette phase de conception a certainement été la plus longue, car elle s'est poursuivie jusqu'à la fin du stage. En effet plusieurs versions ont été créées avant d'aboutir à la version test n°1. Les activités proposées, étaient des adaptations d'animations réalisées par Véronique et Alexandra, des reprises d'outils créés par d'autres structures, ou des créations personnelles.

Les séances de test pour une même activité étant espacées nous avons pu procéder à des réajustements intermédiaires, nous faisant gagner en temps et en efficacité.

Ces réajustements ont été faits suite au retour final des enseignants et des enfants. Toutes les versions créées ont été relues par plusieurs membres de l'équipe. Avant d'aboutir à la version n°1 qui sera utilisée pendant l'année scolaire 2013-2014, il a fallu aussi intégrer les différents visuels et jeux sur lesquels a travaillé le graphiste.

Mon rôle ici a consisté à élaborer les animations en intégrant le contenu théorique souhaité et en assurant la présence d'une trame cohérente permettant une progression dans l'apprentissage.

Outre le contenu, nous avons commencé à envisager la forme qu'aurait notre outil et imaginé une pochette composée d'un livret enseignant, présentant chaque activité, et des carnets de bords, un pour chaque enfant. Une question s'est alors posée concernant les supports nécessaires à la mise en place des activités. Deux choix étaient possibles :

- Créer une version informatique de l'ensemble des supports, et les compiler sur une clé USB jointe à la pochette. Les supports seraient imprimés par l'enseignant au fur et à mesure et ce chaque année.
- Joindre à la pochette chaque support en version papier.

La première option était très cohérente en terme de démarche car elle générerait beaucoup moins de déchets papier, mais elle présentait aussi des freins, tels que le coût de revient élevé. De plus l'équipement informatique disponible en école, ne permettait pas d'imprimer les supports qui sont conçus pour des formats spéciaux, les impressions devant par ailleurs être faites en couleurs.

C'est donc la seconde solution qui a été retenue, en l'adaptant afin de diminuer ses aspects négatifs. Ainsi nous avons décidé de faire imprimer les supports et de les protéger par un pelliculage permettant à la fois d'augmenter leur durée de vie, mais aussi d'être réinscriptibles au feutre. De la sorte, ils seront réutilisables d'année en année.

La remise des supports pédagogiques était prévue en mains propres lors de la venue de la classe au centre de tri, évitant ainsi des coûts d'envoi trop onéreux.

## Evaluation

Il est important dès le début de la conception d'un tel projet d'intégrer le processus d'évaluation. Ceci permet de prendre du recul par rapport au travail effectué afin de s'assurer qu'on poursuit toujours les bons objectifs, et ensuite de procéder aux réajustements nécessaires. L'évaluation concerne aussi bien :

- la démarche en elle-même durant le montage de projet
- le contenu et le déroulé des animations lors des tests en école
- la version finalisée de la valise après une première année de diffusion à grande échelle (en 2014).

Afin de proposer aux enseignants, l'outil le plus abouti possible pour la rentrée 2013, nous avons testé l'ensemble des animations prévues dans deux écoles : Montmorillon ville haute (classe de CE1 et CE2) et Sillars (classe de CE2, CM1 et CM2). Ces tests ont fait l'objet d'une évaluation multiple :

- de la part des enfants, qui devaient après chaque intervention compléter un questionnaire (cf. annexe n°8)
- de la part des enseignants, qui nous faisaient part de leur retour en fin d'animation verbalement puis à l'écrit en complétant le questionnaire (cf. annexe n°9)
- de la part des observatrices, qui avaient une grille à remplir pendant les animations (cf. annexe n°10)



- de la part de l'animatrice, qui après chaque animation avait elle aussi une fiche à compléter (cf. annexe n°11).

Voici la façon dont ces tests se sont répartis dans le temps :

	Sillars	Montmorillon
<b>Sur la route des déchets</b>	13 mai	14 mai
<b>Le match du tri</b>	13 mai	22 mai
<b>La vie secrète des emballages</b>	23 mai	22 mai
<b>Choisir pour réduire</b>	27 mai	5 juin
<b>Une seconde vie</b>	31 mai	13 juin
<b>Les déchets organiques à la loupe</b>	17 juin	18 juin

L'évaluation n'est pas un processus évident à mettre en place. Il faut d'une part accepter de remettre son travail en question et de l'exposer à la critique. Il s'agit d'autre part de parvenir à poser les bonnes questions pour obtenir des réponses exploitables et pouvant donner lieu à des modifications.

## Ajustements

Ces retours nous ont permis principalement :

- *de réajuster la formulation des consignes données* : seule l'expérience avec les scolaires pouvait nous aider sur ce point ;
- *de modifier le déroulé pour plus de cohérence* : en vivant l'animation nous nous sommes rendu compte que certains déroulés n'étaient pas aussi logiques qu'ils le paraissaient dans la théorie ;
- *de définir plus précisément ce que nous souhaitions en termes de visuel* : certaines images n'étaient pas suffisamment parlantes pour les enfants, et l'absence de certains détails entravaient la compréhension ;
- *de formuler le prérequis suivant : le tri doit être mis en place dans l'école*. Dans le cas contraire les animatrices du SIMER viendront effectuer un diagnostic et accompagner la mise en place du tri dans l'établissement. Il n'est pas pertinent de sensibiliser les élèves au le tri et à la prévention sans que ce soit effectif dans l'école ;
- *de prendre conscience de la présence nécessaire des animatrices pour deux activités*, à savoir : « Sur la route des déchets » (visite du centre de tri), et « Les déchets organiques à la loupe » (animation sur le compostage). Cela permettra d'avoir un suivi des animations, et , pour la seconde activité, de répondre aux besoins d'encadrement des différents ateliers pratiques.

« Dans le texte on dit qu'on creuse la terre pour prendre des roches, mais là on voit pas les gros trous sur le dessin »

**Paroles d'enfant**

« J'ai bien tout aimé, car elles nous ont fait découvrir que recycler faisait du bien au monde et à l'environnement »

**Paroles d'enfant**

« Sauf que là je comprends pas il y a des grands bacs poubelles, alors que nous on n'a pas ça on a des sacs c'est tout ! »

**Paroles d'enfant**

## Travail avec un graphiste

---

Plusieurs activités sont construites autour d'un support visuel, et lors des tests les enfants ont été peu indulgents par rapport aux erreurs ou à l'absence de détails sur les supports utilisés. Il était impératif qu'un graphiste intervienne, l'illustration et la mise en page ne relevant pas de nos compétences professionnelles. Lors du choix du graphiste, nous avons été très attentives au fait qu'il ait déjà travaillé pour un public d'enfants. Nous avons besoin de son expérience de professionnel dans ce domaine.

### Elaboration d'un cahier des charges

---

Nous avons entamé les recherches de graphistes en ayant conscience de la quantité de travail demandé et du délai très court imposé par mon départ en juillet. Afin de démarcher les futurs candidats j'ai élaboré un cahier des charges, présentant le projet dans son ensemble, et détaillant à la fois nos attentes et nos envies, mais aussi l'ensemble des supports à créer (avec mention du nombre de pages, du contenu, du format, des détails à intégrer obligatoirement ...).

Cette étape s'est avérée très fastidieuse. Je réalisai pour la première fois ce type de travail qui requiert un niveau de détail très précis faisant apparaître toutes nos demandes. Cela était d'autant plus complexe que nous n'avions pas toutes les clés en main, les tests n'étant pas finalisés.

Suite à la diffusion de ce cahier des charges, tous les graphistes ont répondu défavorablement, soit pour cause de délais trop courts vis-à-vis de la commande, soit car ils étaient déjà engagés sur d'autres projets.

Après cet échec, et après avoir contacté les candidats, ne pouvant pas allonger les délais, j'ai retravaillé le cahier des charges en réduisant la commande et en modifiant nos exigences vis-à-vis des rendus en ajoutant des validations intermédiaires permettant de mieux répartir le travail dans le temps. C'est suite à la diffusion de ce second appel d'offre que nous avons trouvé le graphiste avec qui nous avons travaillé sur le projet.

### Suivi du travail

---

En signant le contrat avec Serge Fiedos, nous nous engageons à tout mettre en œuvre pour être le plus efficace et rapide possible pour faciliter l'avancée du projet.

J'ai donc préparé un document présentant, pour chaque création demandée, son usage, son contexte d'utilisation, les détails que l'on voulait voir apparaître, ainsi que les textes à intégrer. Cela a permis à Serge de se faire une idée précise de nos attentes pour pouvoir commencer à travailler.

Nous avons convenu d'un calendrier de travail lui permettant d'avancer sur certains points en attendant que les tests en école soient achevés et que le contenu soit réajusté.

La collaboration a débuté le 10 juin par l'envoi du document synthétisant nos attentes, elle s'est ensuite poursuivie durant un peu plus d'un mois ponctué de divers aller-retour de versions crayonnées et de modifications demandées. Cela s'est très bien intégré dans mon planning. Les tests étant finalisés, il me restait à intégrer les ajustements, à poursuivre mes missions annexes, et à suivre l'avancée du travail de Serge.

L'obligation de détailler nos attentes pour lancer cette collaboration était un bon exercice qui m'a permis d'identifier les points restant à définir, et de prendre le temps de regarder le projet dans son ensemble.

### Valorisation et pérennisation

---

Afin de valoriser l'action menée par le SIMER avec les scolaires, et de communiquer sur l'outil à venir, j'ai rédigé un communiqué de presse sur le goûter zéro déchet organisé pour remercier les enfants. La parution prochaine de la valise pédagogique a également été annoncée à cette occasion.

Avant la rentrée scolaire de 2013, une lettre sera envoyée aux directeurs d'école pour leur présenter la valise et leur proposer de l'acquérir. Cette année sera une année pilote, nous visons une quinzaine de classes, ce qui permettra d'avoir des retours assez nombreux et variés pour apporter des modifications avant le lancement de la deuxième année.

Dans cette même perspective de communication, un article sera rédigé pour le site internet et la page Facebook du SIMER.

En ce qui concerne la pérennisation de la valise de Sim, j'ai proposé à Claire, Iscianne, Alexandra et Véronique d'organiser deux après-midi d'initiation à l'EEDD et à l'emploi de la valise de Sim, afin qu'elles puissent s'approprier cet outil en comprenant ses intérêts et son fonctionnement. Cette étape était nécessaire, car un nouvel outil peut très vite tomber en désuétude si les utilisateurs potentiels ne se l'approprient pas.

Mission principale

La valise de Sim (cf. annexe n°12)

Les 6 animations

	Thème	Objectifs
La récolte de perceptions	Les déchets en général	<ul style="list-style-type: none"> <li>- Recueillir les perceptions des enfants au sujet des déchets.</li> <li>- Pouvoir évaluer si la séquence « trier c'est bien, réduire c'est mieux ! » a eu un impact sur leurs conceptions.</li> </ul>
Sur la route des déchets	Le centre de tri, la collecte	<ul style="list-style-type: none"> <li>- Connaître le circuit des déchets de l'école, de la maison.</li> <li>- Connaître les familles d'emballages recyclables.</li> </ul>
Le match du tri	Le tri, et les consignes de tri	<ul style="list-style-type: none"> <li>- Connaître les consignes de tri</li> <li>- Savoir les appliquer</li> <li>- Savoir ce qu'est le recyclage</li> </ul>
La vie secrète des emballages	Le cycle de vie des emballages	<ul style="list-style-type: none"> <li>- Savoir identifier les matières qui composent nos emballages</li> <li>- Intégrer que les ressources naturelles sont limitées</li> <li>- Connaître le cycle de vie des emballages</li> <li>- Savoir identifier la boucle de recyclage</li> </ul>
Choisir pour réduire	La prévention	<ul style="list-style-type: none"> <li>- Comprendre que l'on peut réduire les déchets à la source</li> <li>- Savoir identifier les produits générant le moins de déchets</li> <li>- Connaître des moyens de réduire nos déchets au quotidien</li> </ul>
Briqu'olage	Le réemploi	<ul style="list-style-type: none"> <li>- Intégrer qu'il y a d'autres options avant de jeter.</li> <li>- Connaître ces différentes options: réparer, transformer/détourner, donner, vendre, échanger, louer</li> </ul>
Les déchets organiques à la loupe	Les déchets organiques, le compostage	<ul style="list-style-type: none"> <li>- Savoir identifier les déchets organiques.</li> <li>- Connaître différents moyens pour les valoriser.</li> <li>- Comprendre les principes et intérêts du compostage.</li> </ul>

Le livret pédagogique

Ce livret est destiné à l'usage des enseignants. Il se compose :

- D'une fiche de présentation de la démarche ainsi que du SIMER.

- D'une double page ressource, définissant les concepts clés liés au thème des déchets.
- D'une fiche « En début de séquence » présentant la marche à suivre pour effectuer la récolte de perceptions, et mettre en place le jardin de décomposition.
- De six fiches activités, avec pour chacune d'elles les informations suivantes : durée, objectifs, lieu, matériel à prévoir, activité du livret jeux, déroulé, pense bête, conseils pédagogiques.
- D'un livret annexe réunissant les fiches à photocopier et les corrections d'activité.
- D'un questionnaire de satisfaction à renvoyer au SIMER.

### **Le livret de jeux**

Ce livret jeux vient en complément des activités réalisées en classe. Il se compose de jeux permettant aux enfants d'approfondir les découvertes sur la thématique. Un exemplaire sera remis à chaque élève participant aux activités de la valise de Sim.

L'enseignant trouvera, dans la valise, la version corrigée du livret jeux.

### **Les supports supplémentaires**

D'autres supports ont dû être créés pour pouvoir réaliser l'ensemble des activités. Ils sont les suivants :

- un jeu de 56 cartes déchets, pour l'activité « Le match du tri », imprimé et prêt à découper.
- un poster géant représentant la scène de vie d'une classe, pour l'activité « Le choix de réduire »,
- quatre affiches représentant le cycle de vie des principales familles d'emballages, pour l'activité « La vie secrète des emballages ».

Comme évoqué précédemment ces supports seront recouverts par un procédé permettant d'écrire au feutre effaçable. Grâce à cela il ne sera pas nécessaire de rééditer les supports chaque année.

### **La formation à l'EEDD et à l'utilisation de la mallette**

Après plusieurs réunions pour faire part de mon avancement à l'équipe du service communication et prévention, je me suis aperçue que nous n'avions pas toute la même vision concernant l'utilisation de la valise. Ainsi, certaines pensaient qu'elle devait être utilisée en totale autonomie par les enseignants, conformément à ce qui était exprimé dans la commande, alors que d'autres estimaient qu'elle devait servir aux animatrices pour intervenir plus souvent en classe. Là, les animatrices ont exprimé le fait qu'elles ne se sentaient pas forcément prêtes à utiliser l'outil car elles n'en maîtrisaient pas tous les tenants et aboutissants.

Face à cet imprévu, deux décisions ont été prises :

- La première et la dernière animation de la séquence seront réalisées par les animatrices. Ce qui présente une double opportunité. Cela permettra de vérifier si l'ensemble des activités prévues a bien été mis en place. Ce sera aussi l'occasion pour nous de remettre aux enseignants, lors de leur venue au centre de tri, les supports les plus encombrants.
- Une formation à l'utilisation de la valise devait être faite aux animatrices avant mon départ, afin qu'elles puissent s'appropriier l'outil et le maîtriser dans son ensemble.

L'initiation a donc eu lieu deux semaines avant mon départ. Je disposais de deux demi-journées pour intervenir. J'ai proposé deux déroulés à l'équipe de la communication et de la prévention. Le premier

était très théorique avec un apport de connaissances balayant les principes de l'EEDD, les approches pédagogiques, un mode d'emploi pour construire une animation, et le mode d'emploi de la valise. Quant au second, il abordait tous ces aspects mais par une mise en situation concrète consistant notamment à créer une animation à partir d'une trame proposée dans le cahier technique « Comment créer une animation nature ? » (cf. bibliographie).

Il me paraissait important d'organiser ce temps fort pour introduire la valise de SIM, mais je ne souhaitais pas que cette proposition soit mal interprétée. J'ai donc choisi de m'appuyer sur un document rédigé par des professionnels pour présenter ce nouvel outil.

## Missions secondaires

### Actions dans le cadre de la SERD

Après avoir passé une annonce auprès d'un réseau de professionnels du spectacle, nous avons sélectionné deux compagnies proposant un spectacle interactif sur le thème de la prévention des déchets. Toutes deux présentent l'intérêt de concevoir leurs décors, costumes, et instruments de musique à partir d'objets récupérés et détournés de leur fonction première, cela étant en totale cohérence avec le message que le SIMER souhaitait véhiculer.

Après recensement j'ai également obtenu une liste complète des salles communales présentes sur le territoire du SIMER et de leurs caractéristiques techniques. Cela nous a permis de choisir trois salles pouvant accueillir un grand nombre d'enfants (environ 600) et possédant les qualités techniques requises par les compagnies de théâtre. Isciane avait la volonté d'organiser le spectacle dans trois lieux différents et répartis sur le territoire afin de le rendre accessible à un maximum d'écoles.

A l'issue de ces différentes recherches, j'ai pu établir un budget prévisionnel concernant cette action qui sera intégré au budget global du service prévention des déchets.

Dans le cadre de la Semaine Européenne de Réduction des Déchets et à l'occasion des spectacles, j'ai proposé de lancer un concours de BD s'adressant aux écoles primaires et dont le thème était « les gestes quotidiens pour réduire nos déchets ». Le concours envisagé de décembre 2013 à avril 2014 présentait différents avantages :

- Il permettait aux enseignants d'approfondir le thème développé dans le spectacle
- Il permettait également aux écoles n'ayant pas la valise de Sim, d'introduire la thématique
- Montmorillon étant le pays du livre, ce projet possédait un ancrage territorial.

Ces aspects ont fait accepter le projet par l'équipe. Si certains détails logistiques restent encore à définir, j'ai tout de même créé l'affiche pour communiquer sur cet événement (cf. annexe n°13).

### La création d'une fresque à l'Ecopôle

Concernant cette mission, nous avons une fois de plus désiré faire appel aux professionnels ayant de l'expérience dans ce type d'entreprise. J'ai donc pris contact avec la MJC de l'Ilse Jourdain (Maison de la Jeunesse et de la Culture) car nous avons vu certaines de leurs réalisations dans la presse locale.

Heureuse coïncidence, Mademoiselle Marion Pasquet en stage chez eux dans le cadre de son BPJEPS (Brevet Professionnel de la Jeunesse, de l'Éducation Populaire, et des Sports), souhaitait pour son examen, monter un projet de fresque avec une structure professionnelle du territoire.

Lors d'une première rencontre à l'Ecopôle pour lui présenter le site envisagé pour réaliser cette fresque nous avons défini ensemble plusieurs aspects de ce projet, à savoir que :

- la réalisation de la fresque sera l'aboutissement d'un cycle d'activités ayant pour fil rouge l'environnement et le développement durable,
- le sujet de cette fresque sera la prévention des déchets, les enfants étant libres de la représenter à leur manière,
- des animations et la visite du centre de tri seront organisées par les animatrices du SIMER, permettant aux enfants de découvrir les métiers et le monde des déchets, ainsi que leur impact sur l'environnement et les intérêts de la prévention,
- le SIMER mettra à disposition les moyens techniques nécessaires à la réalisation de la fresque.

Ce projet se poursuivra en 2014 en concordance avec les exigences de la formation de Marion Pasquet.

### **L'équipement des bibliothèques et médiathèques**

Suite à un recensement des structures présentes sur le territoire, et à une étude des besoins concernant l'équipement, j'ai pu déterminer des lignes directrices et un budget pour l'année 2014.

Ainsi :

- la mise à disposition d'une malle déchets permettra aux responsables de bibliothèques de mettre en place des activités sur la thématique,
- le contenu de la malle sera composé de livres pour les enfants jusqu'à 16 ans, de DVD édités par le ministère de l'environnement, de jeux, et d'une fiche proposant différentes idées d'ateliers,
- le budget sera de 700 euros

### **Analyse des résultats obtenus**

Ce stage a donné lieu à des résultats vraiment concrets, ce qui est satisfaisant, d'autant plus qu'ils concernent aussi les missions secondaires.

### **La pérennisation des actions entreprises**

Les résultats obtenus au cours du stage sont en quelque sorte des amorces. Il va falloir entretenir cette dynamique pour mener à bien chacune des actions entreprises. En effet, un outil pédagogique est voué à évoluer, il faudra donc y consacrer du temps. De plus, l'ensemble des missions intègre des professionnels extérieurs au SIMER et un partenariat s'entretient. Enfin, ces actions s'inscrivant dans une démarche plus globale de sensibilisation à la prévention des déchets, il est primordial d'en élargir le champ afin d'agir sur le long terme. Pour que la transmission du travail effectué permette son appropriation par l'équipe du SIMER, j'ai réalisé des fiches concernant chaque mission de stage et détaillant les tâches à effectuer pour finaliser les actions entreprises, ainsi que les pistes d'amélioration et de pérennisation futures.

## L'évaluation de l'outil pédagogique

Ayant intégré le processus d'évaluation dans ce projet, il me semblait nécessaire de l'appliquer à l'outil créé. Les résultats de cette évaluation, identifiant les avantages et les limites de l'outil ainsi que les perspectives envisageables, sont présentés dans le tableau de la page suivante :

AVANTAGES	PERSPECTIVES
<ul style="list-style-type: none"> <li>- Cet outil est adapté au territoire (en termes de consigne de tri et de gestion des déchets et en termes de public visé).</li> <li>- Il aborde de façon ludique une problématique peu attrayante.</li> <li>- Il est simple d'utilisation et prêt à l'usage.</li> <li>- Son acquisition est gratuite pour les enseignants.</li> <li>- Il correspond au programme officiel de l'Education Nationale.</li> <li>- Il a un grand potentiel d'évolution.</li> <li>- Il est réutilisable d'année en année.</li> </ul>	<p>Faire évoluer l'outil en mettant à profit les remarques des enseignants.</p> <p>Concevoir une version plus complète en :</p> <ul style="list-style-type: none"> <li>- proposant des activités par niveau et cela du CP au CM2,</li> <li>- proposant des activités pouvant être mise en place en totalité ou séparément,</li> <li>- ciblant les activités sur la prévention des déchets.</li> </ul> <p>Présenter l'outil à l'académie pour obtenir son aval.</p> <p>Organiser une formation pour les enseignants.</p> <p>Favoriser l'échange et le lien entre les utilisateurs et les concepteurs (par le biais de rencontres ou autre).</p> <p>Créer un espace enseignant sur le site internet du SIMER, où les enseignants pourraient échanger entre eux sur leur pratique de l'outil, et où ils pourraient trouver toutes les ressources téléchargeables (nouvelles animations, supports ...).</p>
LIMITES	
<ul style="list-style-type: none"> <li>- Nous n'avons pas l'approbation de l'académie.</li> <li>- Aucune formation pour les enseignants concernant l'utilisation de la valise de Sim n'est prévue.</li> <li>- Contrairement à d'autres kits pédagogiques, cette mallette ne s'adresse qu'à un seul niveau.</li> <li>- Les activités sont indissociables, il est nécessaire de les mettre toutes en place.</li> <li>- Cette version de l'outil n'est pas définitive, elle est amenée à évoluer et cela va demander du temps de travail supplémentaire.</li> </ul>	

## La gestion du temps disponible

En quatre mois, nous sommes parvenus à créer un outil satisfaisant pouvant être mis en place dès la rentrée scolaire de 2013. Cela n'aurait pas été possible sans avoir ordonné de façon précise les tâches à effectuer à l'aide d'un retro planning. Toutefois, la relative précipitation dans laquelle nous avons travaillé ne nous a pas permis de prendre assez de temps pour laisser mûrir les idées ou pour tester différents schémas d'animations. Sans pour autant consacrer un an à la création de l'outil, et en admettant que mes exigences de stage le permettent, il aurait été idéal de procéder de la manière suivante :

<b>Avant janvier</b>	Constitution du groupe de travail (SIMER, enseignants, académie de Poitiers), définition des grandes lignes du projet, et du rôle de chacun.
<b>Janvier à avril</b>	Réflexion, élaboration de versions tests en concertation.
<b>Avril à mai</b>	Tests et évaluation. Cahier des charges pour le graphiste.
<b>Mai à juillet</b>	Travail avec le graphiste, ajustement des contenus, validations intermédiaires du groupe de travail.



Un tel planning aurait permis une implication plus forte des enseignants en prévoyant un temps d'élaboration plus long dans une période scolaire moins chargée.

La participation d'un inspecteur académique dans le processus d'élaboration peut présenter l'avantage d'assurer la validation de l'outil pédagogique par l'Education Nationale. Elle peut cependant ralentir considérablement le projet, ce dont nous avaient averties nos homologues d'autres structures. C'est pourquoi au vu de nos délais, nous avons fait le choix de ne pas procéder de la sorte, en décidant de lui présenter l'outil finalisé.

### La légitimité accordée

Au cours de ce stage, mes propositions ont été très peu remises en question. J'ai souvent obtenu comme réponse « c'est toi l'experte, je te fais confiance ». Ayant été recrutée pour ma formation dans le champ de l'EEDD, et étant la seule personne de l'équipe à connaître ce domaine, j'ai rapidement été considérée comme une spécialiste. Cette position a certainement desservi le projet pour diverses raisons.

D'une part, j'ai le sentiment que cela n'a pas encouragé les membres de l'équipe à contredire mes propositions. Or la contradiction et la confrontation avec d'autres conceptions et d'autres visions des choses sont souvent une source de motivation pour aller chercher de nouvelles idées et peaufiner les existantes. Cet échange aurait décuplé la qualité de l'outil, les idées étant toujours plus riches quand elles proviennent de plusieurs personnes plutôt que d'une seule. De plus la créativité de l'un stimule la créativité de l'autre.

Peut-être aurait-il fallu que je provoque davantage de moments d'échange en précisant très clairement que nous nous réunissions pour discuter des propositions afin de les améliorer. Cela aurait permis de placer mon travail au même niveau que celui des animatrices en reconnaissant moi-même qu'il avait besoin d'être amélioré. Dans le même esprit, j'aurais peut-être dû profiter d'un point intermédiaire pour bien reformuler ma vision des choses et la façon dont j'envisageais mes missions au SIMER. Le fait d'exprimer clairement que je considérais ce projet comme un travail d'équipe, qu'il était donc nécessaire que chacun s'exprime et partage ses envies et ses attentes, aurait permis de réguler cette situation.

D'autre part, en m'accordant cette légitimité et en acceptant l'ensemble de mes propositions, je me demande si ce n'était pas une façon, pour mes interlocuteurs, de se décharger du projet en s'y impliquant un minimum. Il faut dire ici, que l'emploi du temps de chacun des membres impliqués dans le projet ne permettait pas forcément d'y consacrer du temps. Lorsqu'on est coordinateur de projet il existe différentes postures d'accompagnement de projet :

- Une première qui consiste à travailler ensemble, le coordinateur agit donc avec l'accompagné.
- Une seconde dans laquelle le coordinateur accompagne les personnes en réalisant les tâches pour eux.

Par moments et malgré ma volonté d'être dans la première posture, j'ai eu l'impression de travailler davantage **pour** le SIMER qu'**avec** lui dans ce projet de création d'outil pédagogique.

# PARTIE 4

## Analyse et perspectives

### Analyse de la posture vis-à-vis du référentiel métier

#### Responsabilité pédagogique

Afin d'analyser ma posture professionnelle durant le stage, j'ai repris l'ensemble des compétences présentées dans le référentiel des missions du coordinateur de projet en EEDD. Le tableau d'analyse est visible en annexe (cf. annexe n°14).

A sa lecture, il apparaît clairement que je me suis trouvée dans une fonction de responsabilité pédagogique. Cela est dû à la modification de la commande initiale, plaçant au premier plan la création d'un outil pédagogique. Il m'a donc fallu définir le projet, établir un axe pédagogique et assurer son respect, élaborer un contenu, gérer un budget, tout en essayant de mobiliser un ensemble d'acteurs autour de ce projet. A cela s'ajoute les compétences transversales au métier de coordinateur telles que le développement de partenariats (ici avec la MJC de l'Isle Jourdain) ou encore la veille informatique.

#### Force de proposition et d'innovation

Comme nous l'avons vu précédemment, l'équipe du SIMER était à la recherche de nouveautés concernant les différentes missions qu'il m'était demandé d'accomplir. Cela m'a permis d'être force de propositions et d'améliorations, ce qui est très motivant dans ce type de projet. En proposant différents supports, animations, et façons de procéder, j'ai aussi cherché à communiquer mon enthousiasme aux membres du projet en leur démontrant qu'il était possible de réaliser beaucoup d'actions si on en avait l'envie et la motivation. Insuffler un vent de nouveauté et de volonté d'aller plus loin, me semble un des rôles majeurs de la fonction de responsable pédagogique.

Dès les premiers jours de stage, afin d'être plus efficace et de prendre mes marques plus rapidement, j'ai proposé à l'équipe du SIMER d'utiliser différents outils informatiques (dropbox, prezi, google agenda ...). Ces outils, très utiles au travail collaboratif, étaient en grande partie nouveaux pour l'équipe. En prenant le temps d'expliquer leur fonctionnement et en démontrant leurs intérêts, ils ont progressivement été adoptés. Même si cela ne faisait pas directement partie des missions qui m'étaient confiées, il est probable que cela ait ouvert l'équipe sur une méthodologie de travail.

Par le biais d'un questionnaire relatif à ma présence en stage (cf. annexe n°15), l'équipe du SIMER a souligné le fait que cette dernière avait permis de leur apporter des cadres méthodologiques et des trames de travail utiles pour le futur. Pour exemple, lors de l'initiation à l'EEDD s'adressant aux employées du service communication et à la chargée du programme de prévention, nous avons travaillé ensemble sur le processus d'évaluation et sur le montage d'animation. A partir de documents donnés comme base, elles ont pu construire leur propre « boîte à outils » leur permettant de mieux définir leurs animations et de mettre en place l'évaluation de leurs actions. Ceci leur a donné un soutien professionnel sur lequel elles peuvent dorénavant s'appuyer.

### Des animatrices

Dès les premiers jours de ce projet, j'ai échangé avec les animatrices et je les ai accompagnées sur le terrain lors d'animations dans le but de prendre connaissance de leurs outils, animations, et façons de procéder. Mon intention était de partir de l'existant et de leurs pratiques, d'y apporter les modifications pour pouvoir les intégrer au futur outil pédagogique.

Véronique LE LOUARGENT et Alexandre NEDEAU ont l'expérience du terrain et la maîtrise de leur sujet. Il me semblait donc primordial de m'appuyer sur elles dans ce projet, ce que le contexte de travail n'a pas permis. J'ai rapidement compris que les animatrices avaient un planning très chargé et qu'il allait être complexe de dégager du temps pour le projet.

Comme nous l'avons vu précédemment, lorsqu'il accompagne un projet, ou une équipe, le coordinateur peut être amené à se trouver dans deux types de situations : soit il travaille avec un groupe pour réaliser une action ou un projet ; soit il travaille pour le groupe en réalisant les actions nécessaires à la concrétisation du projet.

Au cours de ce stage je me suis souvent interrogée sur la façon de mettre en pratique ma vision du métier de coordinateur, qui correspond plus à la première situation. Les animatrices n'étaient pas totalement absentes de ce projet, mais il est évident que leur implication aurait pu être plus marquée, et que nous aurions pu davantage travailler ensemble.

Durant les points intermédiaires, avec le recul, il aurait peut-être été possible de mettre en place des méthodes de réunion participative en utilisant le brainstorming ou le tour de table par exemple. Cela aurait certainement donné un cadre rendant la participation indispensable. De plus ces méthodes m'auraient permis de faire respecter des temps de parole et d'éviter que la conversation ne dérive sur un autre sujet.

Adopter une posture de moteur et de levier pour accompagner le groupe dans cette création, était certainement plus adapté pour solliciter davantage la contribution de chaque personne. Cependant ces méthodes de travail demandent un temps d'adaptation pour être vraiment efficaces, on ne peut pas les imposer de but en blanc à l'équipe, il arrive même parfois qu'elles ne conviennent pas.

### De l'ensemble des professionnels

Pour optimiser le temps limité dont chacun disposait pour ce projet, j'ai sollicité les différents acteurs en ciblant un maximum sur les aspects propres à leur fonction. Les enseignants et les enfants ont été impliqués durant les tests et l'évaluation, car eux seuls pouvaient réaliser cette étape. Le graphiste a été sollicité dans la dernière phase du projet lorsque tous les éléments étaient définis. Quant à l'équipe du SIMER, elle est intervenue à différents niveaux. En tant que commanditaire, elle a contribué à poser les premières pierres du projet. En tant qu'experte des déchets, elle a eu un rôle de ressources pédagogiques. Elle a enfin permis d'avoir un avis extérieur lors de l'évaluation et des tests.

Dans une configuration idéale, pour favoriser davantage l'implication de l'ensemble des professionnels, j'aurais pu agir de la façon suivante :

- Demander aux ambassadrices du tri qu'elles me présentent l'intégralité des animations ou supports qu'elles utilisent et mettent en place, avant de commencer l'élaboration.
- Prendre le temps avec les commanditaires (Claire GRANDIN et Isciane ROUZIERE) de bien définir toutes les attentes concernant l'outil pédagogique (à qui il s'adresse, quel sujet, quel rôle des ambassadrices dans l'utilisation, quel budget, quel contexte ...).
- Organiser une réunion avec les enseignants, les membres du service communication, et Isciane ROUZIERE, dans le but de présenter le projet et d'échanger autour des idées et attentes de chacun.
- Instaurer un point régulier sur mon avancée avec l'envoi d'un mail hebdomadaire aux membres du projet, ainsi qu'avec une réunion mensuelle permettant d'échanger de manière verbale et de prendre les décisions en concertation.

Cette façon de procéder aurait placé l'investissement de chaque professionnel au cœur du projet. Cependant elle requiert énormément de temps, il faut de plus pouvoir trouver des créneaux communs de disponibilité. A cela s'ajoute le fait de devoir attendre la réunion mensuelle et la validation de chacun pour pouvoir avancer sur la conception de l'outil pédagogique. De plus, la création d'un groupe demande du temps pour que chacun de ses membres « s'approprie » et trouve sa place. Enfin, il fallait que ce groupe accepte ma présence et ma posture de coordinatrice.

Nous ne disposons pas du temps nécessaire pour mettre en place une telle méthodologie, c'est pourquoi j'ai choisi de procéder différemment tout en essayant d'impliquer au maximum les différents professionnels. La participation de chacun a été fonction du temps qu'il pouvait dégager pour ce projet. Ainsi, étant en fin d'année scolaire, la participation des enseignants s'est restreinte aux tests et à l'évaluation des animations.

Cependant, en tant que coordinatrice en EEDD, une prise de recul plus marquée aurait pu rendre les participants réellement acteurs du projet.

### **Le rôle de passerelle**

La venue d'une stagiaire appartenant au milieu de l'EEDD a été l'occasion pour l'équipe du SIMER de découvrir un secteur qui lui était inconnu. J'ai tenté au maximum de les accompagner en leur apportant des méthodes, un vocabulaire, et des valeurs qui sont propres à l'EEDD. Peu à peu le langage employé dans le cadre du projet pédagogique est devenu de plus en plus riche et précis. Cela a permis de vulgariser des termes qui à première vue peuvent paraître complexes pour les non-initiés. Il est certain que ce stage laissera une porte ouverte vers l'EEDD.

Dans la même optique, ma venue a aussi permis de créer des passerelles entre plusieurs acteurs locaux, entre différents mondes professionnels qui jusqu'à présent n'avaient pas trouvé de lien, de point commun, entre leurs activités. Le fait de ne pas appartenir au monde de la gestion des déchets, ni à celui de l'enseignement ou celui du graphisme, tout en ayant connaissance de ces secteurs, m'a permis de faire le lien entre eux. Je me suis efforcée de traduire les attentes des uns et des autres tout en essayant de faire comprendre des raisonnements qui sont en lien avec un métier et ses contraintes.

### La communication au sein du service communication

En essayant de prendre de la hauteur vis-à-vis de l'expérience vécue, il apparaît que certains événements ont pu interférer dans le déroulement de ce projet. L'exemple le plus concret est celui du dernier point consacré à l'état d'avancement de mon travail. A ce stade les derniers ajustements avaient été effectués et le contenu de la valise était pratiquement finalisé. Lors de ce point l'annonce a été faite que « la valise serait utilisée par les animatrices » et non par les enseignants en autonomie comme c'était convenu initialement. Cette annonce a quelque peu déstabilisé l'équipe, nous nous sommes toutes demandé si dès le départ nous avions mal compris, ou si cet aspect n'avait pas été clairement évoqué.

Par la suite, à plusieurs reprises, en échangeant avec les différents membres de l'équipe de façon individuelle, j'ai là encore pu constater qu'il subsistait des zones d'ombre concernant notamment les rôles des animatrices.

En cours de stage, Claire GRANDIN, la responsable du service communication, a instauré un double point journalier en début et en fin de journée. Ceci dans le but d'optimiser la transmission d'informations.

Il est primordial au sein d'un service d'avoir des directives précises sur lesquelles chaque agent peut s'appuyer. Il est tout aussi primordial de réfléchir ensemble à un système efficace permettant de faire circuler les informations importantes. De cette façon en cas de doute, chacun peut aller rechercher l'information à un endroit précis et unique.

Au cours de l'initiation à l'EEDD, une des séquences consistait à créer ensemble une animation à partir d'une méthodologie donnée. A cette occasion, les membres du service prévention et communication ont pu échanger et partager leurs idées, la discussion s'est avérée très riche et productive. Suite à cela, chaque membre a constaté de manière spontanée qu'il serait vraiment nécessaire de prendre le temps de se mettre autour d'une table et d'échanger ensemble.

Aménager un temps de dialogue pour, par exemple, créer une animation, peut s'avérer très bénéfique. Comme nous l'avons vu précédemment, les idées des uns enrichissent celles des autres. Lors de ces temps de dialogue il faudra cependant veiller à établir ensemble certaines règles, telles que le respect de chacun, la répartition équitable du temps de parole, le fait de ne pas se laisser interrompre par une visite ou un appel ...

Afin de garantir le respect de ces règles, on pourra en début de séance désigner un « animateur », un « responsable » qui se chargera de rappeler cet accord quand cela sera nécessaire. Enfin il faudra à chaque fois bien préciser le thème ou l'objet du temps de dialogue afin d'éviter que la discussion ne dévie vers un autre sujet.

### Le rôle des animatrices

Embauchées au SIMER en tant qu'ambassadrices du tri, Véronique LE LOUARGENT et Alexandra NEDEAU ont vu progressivement leurs compétences s'étendre pour intégrer la fonction d'animatrices. Cela explique d'ailleurs le fait que leur désignation soit « animatrices du SIMER ». Cependant, l'évolution de leur

rôle ne s'est accompagné d'aucune formation propre au domaine de l'EEDD et elles ont dû en quelque sorte, se former sur le tas.

Depuis quelques temps, les sollicitations pour des animations se multiplient, et cela tend à s'intensifier avec la nouvelle réforme des temps scolaires. Dans ce cadre les différentes collectivités recherchent des animations permettant aux enfants de découvrir de nouvelles activités, ainsi que le monde qui les entoure.

Pourtant, à l'heure actuelle, on sent que les animatrices ont quelques difficultés à assurer leurs fonctions. Au cours d'échanges verbaux, elles confient même un certain manque de confiance et une incertitude quand à la qualité de leur action, malgré tous leurs efforts.

Le SIMER devrait saisir l'opportunité de l'intensification de la demande, ainsi que de l'élan impulsé par la venue d'une stagiaire du secteur de l'EEDD, en essayant de professionnaliser son offre d'animations.

Il n'est pas donné à tout le monde d'être à l'aise devant un groupe de participants. Lorsque l'on manque d'assurance, le fait d'avoir une animation bien construite et des supports adaptés et maîtrisés rassure la personne et lui permet de bien mener son animation en y prenant plaisir.

Offrir l'opportunité aux animatrices de suivre une formation professionnelle permettrait :

- de reconnaître leurs compétences professionnelles,
- de valoriser leurs compétences et leurs idées innovantes,
- de leur permettre d'acquérir des bases solides sur lesquelles s'appuyer afin de prendre confiance en elles,
- de légitimer leur titre « d'animatrices »,
- de garantir aux demandeurs une animation de qualité,
- de s'assurer que le message sera mieux transmis.

Une fois cette formation professionnelle suivie, il sera opportun de mener une réflexion sur leur temps de travail. En effet, il est grandement nécessaire qu'elles puissent avoir du temps pour préparer des animations, faire le bilan des évaluations, et procéder ensuite aux réajustements nécessaires.

Avec le recul, il aurait été nécessaire de légitimer l'implication des animatrices en leur dégageant du temps pour qu'elles puissent se consacrer à ce projet de conception de valise pédagogique, dont elles seront les futures utilisatrices. En effet, dès la première année de pilotage, c'est certainement elles qui seront amenées à la présenter aux enseignants, et à recueillir les retours pour réfléchir à une amélioration de l'outil.

### **L'envie d'ouverture**

En travaillant durant quatre mois au SIMER, j'ai vite ressenti leur volonté d'ouverture vers le monde extérieur.

Conscients de la nature réelle de leurs compétences, ils possèdent une grande capacité de remise en question. Dans un projet, lorsqu'ils constatent qu'une tâche ne relève pas de leur domaine propre, ils n'hésitent pas à aller chercher de l'aide en se tournant vers les experts, les professionnels. Cette qualité rare explique certainement la richesse et la qualité de leurs réalisations.

Ce besoin d'ouverture s'illustre aussi à travers la volonté de construire des partenariats locaux, comme avec la MJC de l'Isle Jourdain pour réaliser la fresque, ou avec les responsables de médiathèques pour réfléchir ensemble sur des activités pour les enfants ... Autant d'actions qui témoignent de cette envie de découvrir d'autres secteurs professionnels, et de mutualiser les connaissances, les compétences, les moyens, et les idées.

De manière plus spécifique, l'ouverture vers le monde scolaire, impulsée par la création de la valise de Sim, a permis au service communication d'avoir connaissance de la réforme du temps scolaire. Dans cette perspective l'offre d'animations va devoir s'adapter à ces nouveaux besoins, ce qui sera certainement l'occasion de renouveler l'expérience de partenariat avec les enseignants du territoire SIMER, et qui donnera l'opportunité de travailler avec l'Education Nationale et les collectivités.

Beaucoup de perspectives s'ouvrent donc pour le SIMER. L'ouverture vers d'autres secteurs va être riche de nouvelles envies et de nouveaux projets. On peut légitimement supposer que d'ici quelques années le SIMER deviendra un acteur incontournable sur le territoire, ce qui est très positif car les enjeux liés aux déchets sont des enjeux environnementaux mondiaux.

Plus le nombre de personnes sensibilisées est important, et plus les résultats sont probants. L'objectif national de réduire de 7% la production de déchets n'est qu'un début, et la sensibilisation à un nouveau mode de consommation plus respectueux de l'environnement, moins onéreux, et basé sur des valeurs humaines fait écho aux problèmes économiques et environnementaux auxquels sont confrontés les gouvernements.

# CONCLUSION

La réalisation d'un stage de quatre mois dans le syndicat de traitement de déchets du Sud Vienne m'a permis, en tant que future coordinatrice de projet en Education à l'Environnement pour un Développement Durable, d'avoir une première expérience concrète dans la mission de responsabilité pédagogique. Dès la lecture de l'offre de stage j'ai été intéressée par le fait de découvrir un domaine professionnel qui m'était jusqu'alors inconnu.

Il s'agissait d'accompagner l'équipe du SIMER (plus particulièrement les services communication et prévention) dans son projet de développement et de professionnalisation de l'offre d'animations et d'actions portant sur le thème de la prévention des déchets. La multi-dimensionnalité de ce projet m'a vraiment séduite. D'une part il fallait créer des animations en collaboration avec des enseignants et leurs élèves. D'autre part, il mettait demandé de proposer des idées et des partenariats possibles pour des actions en médiathèques, l'organisation d'un spectacle, et la réalisation d'une fresque à l'Ecopôle.

Concernant les animations à créer, le SIMER souhaitait se baser sur des outils pédagogiques déjà existants sur le territoire national. Afin de répondre à la demande formulée, j'ai entrepris un état des lieux de ces outils, tout en effectuant parallèlement différentes recherches concernant les programmes pédagogiques et les directives de l'Education Nationale. Suite à ce travail, la commande a réellement évolué : la mission de création d'animations à partir d'outils existants s'est transformée en une mission de création d'outil pédagogique propre au SIMER.

Dès lors, mon accompagnement s'est centré sur la mise en place et le pilotage d'une démarche d'élaboration de projet pédagogique. Après avoir défini les grandes lignes de ce projet et ses objectifs éducatifs, je suis allée à la rencontre d'enseignants afin de mieux comprendre leur manière de travailler et de leur proposer de participer au projet.

Il a fallu ensuite élaborer des animations en cohérence avec le niveau des élèves (ici du CE2 au CM2) ainsi qu'avec le bulletin officiel édité par l'Education Nationale. Pour cela les animatrices du SIMER ont été sollicitées à différentes reprises. Elles ont partagé leur expérience et m'ont fait part de leurs critiques concernant les propositions faites.

Les animations ont été testées dans deux classes, les enfants, les enseignants, et les observatrices devant ensuite évaluer ces séances. L'expérience avec les élèves a été vraiment riche. Leurs remarques spontanées et leur participation se sont avérées indispensables dans la création de l'outil pédagogique.

Grace à ces essais et à l'évaluation, nous avons pu redéfinir les activités proposées dans cet outil et préciser nos attentes auprès du graphiste chargé de la création des supports visuels.

Mon stage au sein du SIMER a abouti à des résultats concrets. La valise de Sim a été créée et sera diffusée dans 15 écoles à la rentrée 2013. Un partenariat avec la MJC de l'Isle Jourdain a vu le jour pour réaliser le projet de fresque. Les scolaires se verront offrir un spectacle de théâtre sur le thème de la réduction des déchets à l'occasion de la SERD. Durant cet événement, un concours de BD inter-écoles sur ce thème sera également lancé. Enfin la réflexion sur l'équipement des bibliothèques a abouti au projet de création d'une malle thématique déchets qui sera en circulation d'ici 2014.



La présence d'une stagiaire du domaine de l'EEDD aura permis au SIMER de poursuivre son ouverture vers des secteurs professionnels qui lui étaient jusqu'alors méconnus et d'impulser un processus de professionnalisation. Il est en effet primordial d'aider les animatrices dans leur fonction en leur procurant accès à une méthodologie et des outils qui, en leur donnant confiance, leur permettront notamment de se sentir plus légitimes auprès des différents participants.

Cette démarche s'est inscrite dans un processus de découverte mutuelle entre les mondes de l'enseignement, de la gestion des déchets, et de l'EEDD. Chaque personne a pu en retirer des apprentissages et s'enrichir personnellement.

Accompagner l'équipe du SIMER dans son projet a donc consisté à créer une passerelle entre différents milieux professionnels pour que chacun puisse apporter sa pierre à l'édifice. Il s'agissait également de lui faire prendre conscience que la professionnalisation désirée pouvait s'obtenir en interne, en exploitant les aptitudes de chacun et en se donnant les moyens d'y parvenir. Enfin et surtout, il aura fallu faire comprendre à l'équipe que la création d'outil pédagogique nécessitait d'y consacrer beaucoup de temps en respectant une méthodologie stricte. Tout au long de ce projet j'ai tenté de favoriser au maximum l'implication des participants en prenant en compte leurs contraintes temporelles.

Au-delà des résultats obtenus, je tire de nombreux apprentissages de cette expérience. Elle m'a permis de découvrir le monde des outils pédagogiques et du graphisme, ce qui m'ouvre de nouvelles perspectives professionnelles.

Elle m'a aussi fait prendre conscience du fait que lorsque l'on accompagne une équipe de professionnels dans un projet, il est important d'être le plus clair possible avec eux (pour ce qui concerne le budget, les objectifs, les échéances ...) car cela les rassure de sentir que l'on sait où l'on va et qu'ils peuvent vous faire confiance. Connaître les compétences de chacun est nécessaire pour pouvoir les valoriser dans le projet. De plus il faut chercher au maximum à les impliquer, en veillant à ne pas trop faire à leur place mais bien avec eux.

Ce stage a permis à l'équipe du SIMER de faire un premier pas solide en direction de l'Education Nationale. Il est maintenant primordial d'accorder du temps à l'élaboration des futures animations qui répondront par exemple aux nouveaux besoins émergeant avec la nouvelle réforme des temps scolaires.

# BIBLIOGRAPHIE

Espaces Naturels Régionaux Nord-Pas-de-Calais (2007) - **Comment créer une animation nature ? L'expérience des Parcs naturels régionaux Nord- Pas de Calais.** *Les cahiers techniques d'espaces naturels régionaux.*

GRAINE Poitou-Charentes (2010) - **Des jeux pour éduquer ... ou l'exploration du ludique dans le processus d'éducation.** *Livret ressource n°1.*

GRAINE Rhône-Alpes, Grand Lyon (2010) - **Evaluer en éducation à l'environnement.** *Livret ressource.*

Ministère de l'Education Nationale, de l'enseignement et de la recherche (1977) - **Circulaire n° 77-300.** *Bulletin Officiel n°31.*

Ministère de l'Education Nationale, de l'enseignement et de la recherche (2004) - *Bulletin Officiel n°28.*

Ministère de l'Education Nationale, de l'enseignement et de la recherche (2007)- *Bulletin Officiel n°14.*

Ministère de l'Education Nationale, de l'enseignement et de la recherche (2011) - **Circulaire n°2011-186.** *Bulletin Officiel.*

# Résumé

Ce stage a été réalisé au Syndicat mixte pour l'équipement rural (SIMER) situé dans le Sud Vienne sur un territoire rural. Lors de sa création, en 1952, le SIMER possède une mission de travaux publics, par la suite les communes adhérentes vont lui transférer la compétence collecte et gestion des déchets.

La mission consistait à accompagner l'équipe du SIMER dans son projet de développement et de professionnalisation de son offre d'animations sur la thématique de la prévention des déchets. Le projet comportait quatre axes de travail différents ayant comme point commun d'être destinés aux enfants d'école primaire (création d'animations, création d'une fresque à l'Ecopôle, équipement des bibliothèques en outils pédagogiques, organisation d'actions dans le cadre de la SERD).

Après avoir redéfini les termes de ma mission, mon action s'est principalement portée sur la création d'un outil pédagogique propre au SIMER destiné à l'usage des enseignants. Pour pouvoir répondre à la commande, de nombreuses démarches ont été mises en œuvre pour trouver les ressources nécessaires et solliciter les professionnels indispensables au projet du fait de leurs compétences (enseignants, MJC, graphiste ...). J'ai veillé à impliquer les acteurs du projet à chaque étape de la création de la valise de Sim en essayant de gérer au mieux les contraintes temporelles.

De nombreux résultats concrets ont été obtenus au terme de ces quatre mois de stage, tels que la création de la valise de Sim, l'engagement d'un partenariat avec la MJC de l'Isle Jourdain pour la création de fresque... Toutefois, il semble que les plus importants soient l'élan d'ouverture vers d'autres secteurs professionnels (EEDD, Education Nationale, graphisme ...) et la volonté d'amélioration qui ont été impulsés au sein de l'équipe durant ce projet.

Ce dossier présente la démarche de travail mise en place dans le but d'augmenter les savoir-faire des différents acteurs mobilisés pour réduire les déchets sur le territoire du SIMER.



**Déchets - Outil pédagogique – Professionnels – Ouverture – Enfants – Savoir-faire**



*Augmenter les savoir-faire pour réduire les déchets*

# **LES ANNEXES**



# Table des annexes

*Annexe n°1 Présentation du bureau exécutif et syndical du SIMER*

*Annexe n°2 Carte du SIMER*

*Annexe n°3 Détail des actions du programme de prévention*

*Annexe n°4 Prise de notes lors de la formation la Direction Régionale de l'Environnement (DIREN) Bretagne lors d'une formation à l'EEDD*

*Annexe n°5 Première version du retro planning*

*Annexe n°6 Deuxième version du retro planning*

*Annexe n°7 Arbre à objectifs*

*Annexe n° 8 Evaluation enfants*

*Annexe n°9 Evaluation enseignants*

*Annexe n°10 Evaluation observatrices*

*Annexe n°11 Evaluations animatrices*

*Annexe n°12 La valise de Sim*

*Annexe n°13 Affiches concours de BD*

*Annexe n°14 Tableau analyse de posture*

*Annexe n°15 Questionnaire fin de stage*

# EXECUTIF du SYNDICAT

## suite aux élections du 2 NOVEMBRE 2010

**LEPERCQ Arnaud**

**Président**

*Délégué de la COMMUNE d'USSON du POITOU*



**BIGOT Gilles**

**Vice-Président du Service de Gestion des Déchets**

*Délégué de la COMMUNAUTE de COMMUNES du PAYS CHAUVINOIS*



**CUBAUD Jean-Claude**

**Vice-Président aux Ressources Humaines**

*Délégué de la COMMUNE de l'ISLE JOURDAIN*



**GARGOUIL Yves**

**Vice-Président du Service Travaux Publics**

*Délégué du DEPARTEMENT de la VIENNE*



**PORCHET Bernard**

**Vice-Président aux Finances et aux Affaires Générales**

*Délégué de la COMMUNAUTE de COMMUNES de la REGION de COUHE*



## COMPOSITION du BUREAU SYNDICAL :

### LE PRESIDENT

**Arnaud LEPERCQ** – Vice-Président du Conseil Général  
Délégué de la Commune d'USSON du POITOU

### LES VICE-PRESIDENTS

**Gilles BIGOT** – Délégué de la Cté de Cnes du PAYS CHAUVINOIS  
**Jean-Claude CUBAUD** – Délégué de la Cne de l'ISLE JOURDAIN  
**Yves GARGOUIL** – Délégué du DEPARTEMENT de la VIENNE  
**Bernard PORCHET** – Délégué de la Cté de Cnes de la REGION de COUHE

## LES REPRESENTANTS CANTONAUX

AVAILLES LIMOUZINE  
CHARROUX  
CHAUVIGNY  
CIVRAY  
COUHE  
GENCAY  
L'ISLE JOURDAIN  
LA TRIMOUILLE  
LE DORAT  
LUSSAC LES CHATEAUX  
MONTMORILLON  
PLEUMARTIN  
POITIERS III  
SAINT GERVAIS LES 3 CLOCHERS  
SAINT JULIEN L'ARS  
SAINT SAVIN

**Marie DUDOIGNON** - Déléguée de la Cne d'AVAILLES LIMOUZINE  
**Bernard BLANCHARD** – Délégué de la Cne de CHARROUX  
**Catherine MARIGNAN** – Déléguée de la Cne de CHAUVIGNY  
**Bernard JOUSSEAUME** - Délégué de la Cne de CIVRAY  
**Gilbert ROUSSEAU** – Délégué de la Cne de CHATILLON  
**Joël CHEBASSIER** – Délégué de la Cne de LA FERRIERE AIROUX  
**Christine SIROT** – Déléguée de la Cne du VIGEANT  
**Alain GUILLON** – Délégué de la Cne de la TRIMOUILLE  
**Jean-Louis MOREAU** – Délégué de la Cne de VERNEUIL MOUSTIERS  
**Roland COMBEAUD** – Délégué de la Cne de MAZEROLLES  
**Yves BOULOUX** – Délégué de la Cne de MONTMORILLON  
**Bernard JACOB** – Délégué de la Cne de VICQ sur GARTEMPE  
**Michel DIVERSAY** – Délégué de la Cne de MIGNALOUX BEAUVOIR  
**Gilbert GUENAND** – Délégué de la Cne de ST GERVAIS les 3 CLOCHERS  
**James FOMBEUR** – Délégué de la Cne de JARDRES  
**Jean-Marie ROUSSE** – Délégué de la Cne de SAINT SAVIN

## LES DELEGUES des COLLECTIVITES ayant transféré leur COMPETENCE en MATIERE d'ELIMINATION des DECHETS

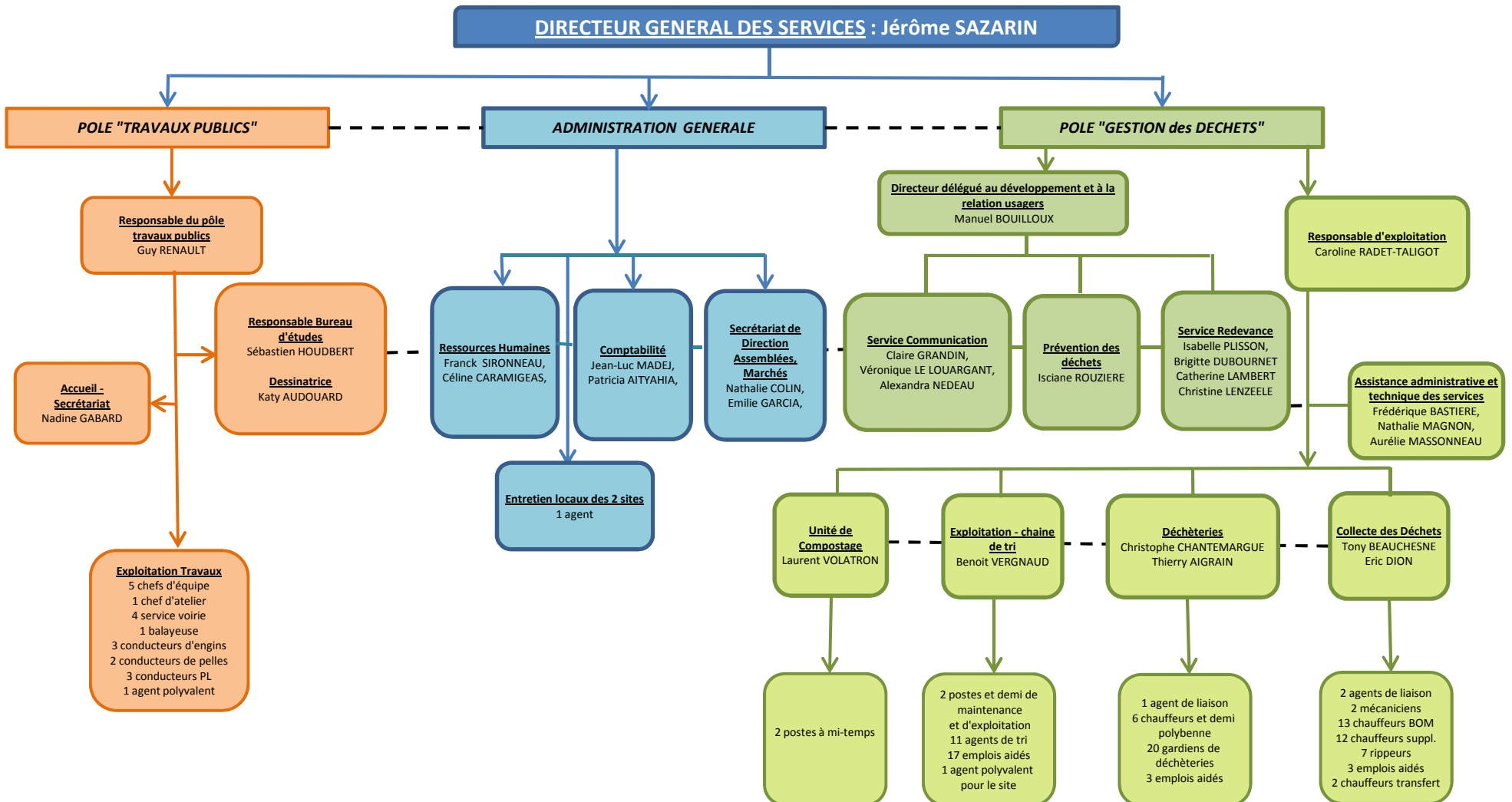
C.C DE LA REGION DE COUHE  
C.C DES VALS DE GARTEMPE ET CREUSE  
C.C DU CIVRAISIEN  
C.C DU LUSSACOIS  
C.C DU MONTMORILLONNAIS  
C.C DU PAYS CHARLOIS  
C.C DU PAYS CHAUVINOIS  
COMMUNE DE VALDIVIENNE

**Michel VANNERON**  
**Daniel TREMBLAIS**  
**Jean-Pierre PROVOST**  
**Maryvonne TAVILIEN**  
**Claude LASNIER**  
**Pascal LANCEREAU**  
**Bernard MADY**  
**Michel MUZARD**



# ORGANIGRAMME GENERAL des SERVICES

<b>PRESIDENT : Arnaud LEPERCQ</b>			
<u>Vice-Président en charge du Service Travaux Publics :</u> Yves GARGOUIL	<u>Vice-Président au Personnel :</u> Jean-Claude CUBAUD	<u>Vice-Président aux Finances et aux Affaires Générales :</u> Bernard PORCHET	<u>Vice-Président en charge du Service de gestion des déchets :</u> Gilles BIGOT





0 10 20 30

Kilomètres

# LISTE DES ACTIONS PAR THEMATIQUE

## Programme de prévention des déchets - SIMER

### 1. Sensibilisation des publics à la prévention des déchets

N°	Enoncé	Planning prévisionnel		Budget	Prorata temps
1	Sensibiliser le grand public	01/06/2012	31/12/2016	158 572.00 €	22.20%
2	Sensibiliser les jeunes (scolaires, extra-scolaires)	15/01/2013	30/06/2017	44 785.00 €	12.80%
3	Sensibiliser les adhérents du SIMER (CC & communes)	01/11/2012	31/12/2016	13 536.00 €	2.90%
4	Faire des citoyens des consomm'acteurs	01/01/2015	31/12/2016	12 713.00 €	4.80%

### 2. Actions éco-exemplaires de la collectivité

N°	Enoncé	Planning prévisionnel		Budget	Prorata temps
5	Le SIMER éco-exemplaire	01/09/2012	31/12/2016	6 242.00 €	1.40%
6	Nos collectivités éco-exemplaires	01/09/2013	31/12/2016	9 687.00 €	1.90%

### 3.1 Prévention et gestion de proximité des biodéchets

N°	Enoncé	Planning prévisionnel		Budget	Prorata temps
8	Développer le compostage individuel	01/01/2013	31/12/2016	36 131.00 €	2.80%
9	Développer le compostage collectif	01/04/2013	31/12/2016	13 068.00 €	2.60%
7	Sensibiliser sur le jardinage pauvre en déchets et plus respectueux de la terre & le compostage	01/03/2013	30/06/2016	55 900.00 €	8.90%
11	Développer la pratique du broyage et l'utilisation du broyat	01/01/2014	31/12/2016	17 574.00 €	2.60%
10	Développer les pratiques d'alimentation animale	01/07/2013	31/12/2016	9 981.00 €	2.00%

### 3.2 Autres actions emblématiques nationales

N°	Enoncé	Planning prévisionnel		Budget	Prorata temps
12	Eviter le gaspillage alimentaire	01/01/2014	31/12/2016	17 746.00 €	3.40%
13	Stop-Pub	01/12/2012	31/12/2016	4 167.00 €	1.70%
14	Limiter l'usage des sacs de caisse	01/01/2015	31/12/2015	5 733.00 €	0.30%

### 4.1 Réparation, réemploi

N°	Enoncé	Planning prévisionnel		Budget	Prorata temps
15	Promouvoir la réparation, le réemploi & la réutilisation	01/01/2014	31/12/2016	42 726.00 €	5.60%

# LISTE DES ACTIONS PAR THEMATIQUE

## Programme de prévention des déchets - SIMER

### 4.1 Réparation, réemploi

N°	Enoncé	Planning prévisionnel		Budget	Prorata temps
16	Promouvoir le réemploi des TLC	01/07/2012	31/12/2016	5 093.00 €	1.00%
17	Aide au développement d'une ressourcerie, boutique réemploi	01/05/2013	31/12/2015	39 138.00 €	1.00%

### 4.2 Autres actions d'évitement de la production de déchets

N°	Enoncé	Planning prévisionnel		Budget	Prorata temps
21	Promouvoir la location, le partage	01/01/2016	31/12/2016	2 972.00 €	0.70%
19	Promouvoir l'eau du robinet	01/01/2013	31/12/2016	400.00 €	0.10%
18	Promouvoir l'utilisation de changes lavables auprès des habitants et en crèche et autres alternatives intimes (coupelle/serviettes lavables)	01/09/2012	31/12/2016	21 143.00 €	2.70%
20	Promouvoir le "faire soi-même"	01/01/2015	31/12/2015	3 983.00 €	0.80%

### 5.1 Déchets des entreprises

N°	Enoncé	Planning prévisionnel		Budget	Prorata temps
23	Mener une opération "Entreprises & commerces engagés"	01/01/2015	31/12/2016	24 423.00 €	8.40%
22	Sensibiliser les professionnels à la prévention des déchets	01/01/2014	31/12/2016	13 909.00 €	2.20%
24	Réduire la production de bio-déchets des professionnels	01/09/2013	31/12/2016	3 544.00 €	0.80%

### 5.2 Déchets dangereux

N°	Enoncé	Planning prévisionnel		Budget	Prorata temps
25	Limiter l'usage et l'abandon de produits toxiques	01/06/2013	31/12/2016	3 789.00 €	0.50%

### 6. Programmes de prévention - Actions globales et transversales

N°	Enoncé	Planning prévisionnel		Budget	Prorata temps
26	Communication transversale	01/06/2012	31/12/2016	38 384.00 €	1.90%
27	Programme d'animations	01/03/2013	01/08/2013	4 629.00 €	0.04%

<b>TOTAL</b>				609 968.00 €	96.04%
--------------	--	--	--	--------------	--------

# FICHE DE SUIVI DE L'ACTION

## Sensibiliser les jeunes (scolaires, extra-scolaires)

### Action n°2

#### Programme de prévention de : SIMER

Action portée par : SIMER  
CPIE

Etat d'avancement : En cours

Date de début prévisionnel : 15/01/2013

Date de fin prévisionnelle : 30/06/2017

Date de démarrage effectif :

Date de fin effective :

#### DESCRIPTIF DE L'ACTION

Il est important d'utiliser les structures scolaires pour nous permettre de sensibiliser tous les adultes de demain !

#### OBJECTIFS DE L'ACTION

Sensibiliser les jeunes tout au long de leur scolarité en adaptant le contenu des animations aux cursus et programmes scolaires.  
Les activités extra-scolaires sont également une porte d'entrée intéressante pour sensibiliser les jeunes.

#### INDICATEURS D'ACTIVITES

Indicateur de moyens							
Libellé de l'indicateur	Budget annuel (Sensibilisation globale à la prévention des déchets)					Unité de mesure	€
Année	2011 (Etat 0)	2012	2013	2014	2015	2016	
Valeur cible			5500	8500	5000	5000	
Résultat		0					

Indicateur de participation							
Libellé de l'indicateur	Nombre d'élèves sensibilisés à la prévention (Sensibilisation globale à la prévention des déchets)					Unité de mesure	élèves
Année	2011 (Etat 0)	2012	2013	2014	2015	2016	
Valeur cible		500	1050	1150	1500	1750	
Résultat		613					

Indicateur de réalisation							
Libellé de l'indicateur	Nombre d'animations réalisées (Sensibilisation globale à la prévention des déchets)					Unité de mesure	animations
Année	2011 (Etat 0)	2012	2013	2014	2015	2016	
Valeur cible		50	65	95	115	115	
Résultat		62					

#### ETAPES CLES DE L'ACTION

# FICHE DE SUIVI DE L'ACTION

## Sensibiliser les jeunes (scolaires, extra-scolaires)

### Action n°2

Etape	Calendrier de réalisation (mois / année)	Remarque(s)
1 - Développer des cycles d'animations en lycées	02/2013 à 06/2016	Adaptation aux programmes scolaires Sensibilisation des enseignants pour reprise d'éléments dans leurs futurs programmes Flash-Mob ?
2 - Mener une opération "Ecole Témoin" pour expérimenter la sensibilisation des scolaires	09/2013 à 06/2014	Tester des jeux, des animations, des contes, cerner les besoins des enseignants,...
3 - Développer des actions avec des partenaires	01/2014 à 12/2016	MJC, ESAT, IME, Associations,...
4 - Faire réaliser une fresque au centre de tri	01/2014 à 06/2014	Objectifs : mieux visualiser l'ensemble de la chaîne empruntée par les déchets (notamment l'enfouissement), et conceptualiser la réduction des déchets Moyens : peinture d'une fresque sur les murs (gris) du centre de tri, avec l'école témoin ?
5 - Développer une malette pédagogique sur la prévention	05/2013 à 06/2014	Selon retour d'expérience de l'opération "Ecole Témoin" Contenu : jeux, fiche sensibilisation, film, goodies, expo, fiche goûters sans déchet, Noël 0 déchets, Animations... => mise à disposition pour les écoles (sous quelle forme ?)
6 - Mener des animations en écoles	09/2014 à 06/2017	Capitaliser sur l'expérience "Ecole Témoin" Adaptation aux programmes scolaires Sensibilisation des enseignants pour reprise d'éléments dans leurs futurs programmes Utilisation de la malette pédagogique
7 - Développer des cycles d'animations en collèges	09/2014 à 06/2017	Adaptation aux programmes scolaires Sensibilisation des enseignants pour reprise d'éléments dans leurs futurs programmes
8 - Réunir plusieurs écoles pour spectacles/sensibilisation à plus grande échelle	09/2014 à 06/2017	Spectacles : marionnettes, jeux, nettoyage nature, conte, ... Lors de la SERD ?
9 - Equiper les espaces accueillant les jeunes d'outils de sensibilisation à la prévention	01/2014	Lieux : ludothèques, bibliothèques, médiathèques, MJC Supports : jeux, livres, DVD, ...

### PARTENAIRES MOBILISES

Partenaire	Description	Nature du partenariat
Bibliothèque		<input type="checkbox"/> Financier <input type="checkbox"/> Humain <input checked="" type="checkbox"/> Technique <input type="checkbox"/> Matériel <input checked="" type="checkbox"/> Autre : Communication
Bibliothèque Municipale		<input type="checkbox"/> Financier <input type="checkbox"/> Humain <input checked="" type="checkbox"/> Technique <input type="checkbox"/> Matériel <input checked="" type="checkbox"/> Autre : Communication
Bibliothèque Louis Robcis		<input type="checkbox"/> Financier <input type="checkbox"/> Humain <input checked="" type="checkbox"/> Technique <input type="checkbox"/> Matériel <input checked="" type="checkbox"/> Autre : Communication
Ludothèque La Souris Verte		<input type="checkbox"/> Financier <input type="checkbox"/> Humain <input checked="" type="checkbox"/> Technique <input type="checkbox"/> Matériel <input checked="" type="checkbox"/> Autre : Communication

# FICHE DE SUIVI DE L'ACTION

## Sensibiliser les jeunes (scolaires, extra-scolaires)

### Action n°2

#### PARTENAIRES MOBILISES

Partenaire	Description	Nature du partenariat	
MJC Montmorillon	Maison de la Jeunesse & de la Culture	<input type="checkbox"/> Financier <input checked="" type="checkbox"/> Technique <input type="checkbox"/> Autre :	<input checked="" type="checkbox"/> Humain <input checked="" type="checkbox"/> Matériel
MJC Lussac	Maison de la Jeunesse & de la Culture	<input type="checkbox"/> Financier <input checked="" type="checkbox"/> Technique <input type="checkbox"/> Autre :	<input checked="" type="checkbox"/> Humain <input checked="" type="checkbox"/> Matériel
MJC Chauvigny	Maison de la Jeunesse & de la Culture	<input type="checkbox"/> Financier <input checked="" type="checkbox"/> Technique <input type="checkbox"/> Autre :	<input checked="" type="checkbox"/> Humain <input checked="" type="checkbox"/> Matériel
Médiathèque Prosper Mérimée		<input type="checkbox"/> Financier <input checked="" type="checkbox"/> Technique <input checked="" type="checkbox"/> Autre : Communication	<input type="checkbox"/> Humain <input type="checkbox"/> Matériel
MJC - Radio Agora	Maison de la Jeunesse & de la Culture	<input type="checkbox"/> Financier <input checked="" type="checkbox"/> Technique <input type="checkbox"/> Autre :	<input checked="" type="checkbox"/> Humain <input checked="" type="checkbox"/> Matériel
CPIE	Centre Permanent d'Initiatives pour l'Environnement	<input type="checkbox"/> Financier <input checked="" type="checkbox"/> Technique <input type="checkbox"/> Autre :	<input checked="" type="checkbox"/> Humain <input checked="" type="checkbox"/> Matériel

#### RELAIS MOBILISES

Relai	Description
MJC Montmorillon	Maison de la Jeunesse & de la Culture
MJC Lussac	Maison de la Jeunesse & de la Culture
MJC Chauvigny	Maison de la Jeunesse & de la Culture

## Sensibiliser à l'environnement<sup>1</sup>

### Sensibiliser, entre informer et éduquer

« Sensibiliser » : voilà un verbe qui domine les intentions pédagogiques dans le domaine de l'environnement. Mais s'il réunit un grand nombre d'acteurs, il mobilise des pratiques extrêmement diversifiées : campagne de sensibilisation par voie de communication, balade nature d'une demi-journée, intervention dans les écoles, ou encore événement festif sur un territoire.

Sur une échelle de transmission entre un pédagogue et un public, l'action de sensibiliser semble se situer entre celle d'informer et celle d'éduquer. Sensibiliser quelqu'un à quelque chose transforme ce quelqu'un plus que ne le ferait une action d'information mais moins que ne le permet l'action d'éducation.

Sensibiliser peut donc faire figure de parent pauvre au regard de l'éducation. En fait c'est une notion très intéressante dans le champ de l'intervention environnementale car elle est riche de sens et oblige à penser l'action pédagogique. Que veut dire sensibiliser ? Qu'est-ce que la sensibilité ? Et comment se développe-t-elle ?

### Être en interaction avec le monde concret

Si je suis sensible à une odeur, alors je réagis lorsque cette odeur atteint mon odorat. De même si je dis être sensible à l'injustice, c'est que mon corps ressent une émotion lorsque je suis confronté à une situation d'injustice. Être sensible à quelqu'un ou à quelque chose c'est **réagir** plus ou moins fortement lorsqu'on est mis en présence de ce quelqu'un ou de ce quelque chose.

La sensibilité réunit donc trois éléments : un être (capable de réactions), le monde concret (palpable, observable) et **nos sens** (médiateurs d'informations de toute sorte). Parce que nous sommes dotés de l'ouïe, de la vue, de l'odorat, du toucher, du goût et de la motricité, nous entrons en relation sensible avec le monde qui nous entoure. Tous les jours, **dans la réalité immédiate et ordinaire**, nos sens alimentent notre esprit et nos sentiments, tricotant les pensées avec les émotions. Au fur et à mesure de nos expériences cette sensibilité s'enrichit, se diversifie, complexifiant à la fois notre personnalité et notre appréhension du monde. Plus je vieillis, plus ma sensibilité s'affine, procède à des choix, valorise certains aspects du réel et en dévalorise d'autres : je suis sensible au son des vagues et insensible à l'odeur des bois, je suis sensible à la qualité de l'eau et insensible à la protection des plantes rares ... Ce à quoi je suis sensible à l'âge adulte, souvent, prend racine dans **l'expérience relationnelle** que j'ai eu avec ces choses dans l'enfance (j'y ai rencontré la mer et les rivières, je n'ai jamais joué en forêt ni créé de liens avec les végétaux ...).

### L'intelligence sensible

Sensation, émotion, sentiment, subjectivité ... sont des mots qui viennent à l'esprit à l'évocation de la sensibilité. C'est d'ailleurs ce qui lui vaut ce halo de méfiance dont elle est entourée. Sans en connaître vraiment le sens on leur reproche d'enrober l'être humain d'irrationalité, de sentimentalisme, d'immédiateté, l'empêchant de penser et de se maîtriser. Pourtant il semblerait que sans la sensibilité il n'y ait aucune forme de connaissance possible. Le monde s'offre à moi au travers de mes **sensations**. Premières, les sensations me mettent en contact direct avec le réel. Elles sont des « **rayons de**

---

<sup>1</sup> Article écrit en document pédagogique support de formation, dans le cadre d'une opération soutenue par l'ADEME, la DIREN Bretagne, le Conseil Régional de Bretagne, le Conseil général des Côtes d'Armor, le Conseil général du Finistère



**monde** », comme le dit Merleau-Ponty, incorporant en moi des bribes du réel. Ces bribes se réorganisent avec mon intériorité, s'ordonnent en moi et deviennent **ma connaissance du monde**. Le monde fait sens pour moi. Je peux alors développer des idées, une pensée, une réflexion sur le monde. Certaines pensées ne viennent pas directement des sensations que j'ai pu expérimenter, mais c'est parce que je me suis construit à partir de l'expérience sensible que je peux développer ces pensées. A la fois j'affine et j'affirme ma subjectivité (ma personnalité) et je développe une meilleure compréhension objective du monde.

On peut donc parler d'intelligence sensible. Intuitive, émotionnelle et holistique<sup>2</sup>, elle vient soutenir et s'associer à l'intelligence de l'esprit qui est plus froide, calculatrice et qui sépare les problèmes pour les résoudre. Souvent implicite, elle a du mal à se dire mais c'est elle qui, en dernier lieu, nous **aide à prendre une décision**. Elle guide l'ordinaire de la vie et aide la pensée à conclure.

### **Développement, changement et sensibilisation**

Les sensations vécues régulièrement, par milliers, constituent la sensibilité que chacun développe. Nous pouvons dire « j'aime » ou « je n'aime pas », « cela me touche » ou « cela m'indiffère », « j'ai plaisir à » ou « j'ai peur de » ... Le corps est le lieu de ces échanges, il laisse entrer et garde la mémoire des sensations répétées. La sensibilité n'est donc **jamais figée**, elle continue de se développer au fil des expériences, plus ou moins consciemment, par touche infime ou par bond conséquent, avec des périodes de stabilité et des périodes de réorganisation.

Deux types d'expérience peuvent provoquer un changement dans la sensibilité d'une personne : une plongée dans des **offres de sensations nouvelles** (s'immerger dans un milieu inhabituel), un **événement** bouleversant surgissant dans le monde familier. Les deux expériences déstabilisent les repères ordinaires. Dans le premier cas, l'action de la personne elle-même est le moteur du changement. Parce qu'elle a choisi de vivre l'expérience nouvelle (un voyage à l'étranger, une randonnée en montagne, une balade nocturne accompagnée ...), elle s'ouvre au milieu et laisse les interactions sensibles opérer la rencontre. Dans le second cas, un grain de sable a brisé l'enchaînement habituel des automatismes et des interprétations, le sens qu'on donnait aux choses est contrarié, une incohérence surgit, entraînant une remise en question sur laquelle va se réorganiser toute la sensibilité. Bien sûr, si la rupture est trop violente ou de trop courte durée, le corps se referme sur lui-même et refuse le changement. Mais sans doute ne peut-il y avoir sensibilisation sans expérience de nouvelles sensations.

### **Leçons des choses**

Sensibiliser à l'environnement devient ainsi un vrai programme d'éducation qui dépasse la seule introduction rapide à laquelle il est souvent cantonné. La sensibilité précède l'engagement, elle est le fondement sur lequel pourront se déployer les gestes économes et respectueux envers l'environnement. Comment la développer ? Probablement moins à coup de campagnes d'information que par des **immersions** dans des milieux à vivre. Devenir sensible à la qualité de l'eau ne peut se faire sans des expériences régulières et conscientes avec l'eau naturelle. Explorer les liens sensibles que l'on a avec l'énergie pour enfin s'interroger sur ses usages. Battre la campagne pour faire des choix d'aménagement. Contempler la ville pour dire oui ou non à une certaine urbanisation ... Prendre le temps de se mettre en ouverture dans le monde auquel on appartient, milieu familier et milieux inhabituels. Approfondir nos capacités d'attention pour en saisir les nuances et les subtilités. Écouter les multiples informations qu'ils dispensent, prendre conscience de leur présence, valoriser leurs attributs pour enfin se sentir responsable de leur devenir. Alors, et seulement alors, l'esprit

---

<sup>2</sup>Holistique : global, reconnaissant le tout plutôt que ses parties.

pourra tenter de résoudre les questions que le cœur aura su poser.

Planning prévisionnel sensibilisation des scolaires à la réduction des déchets

semaine	avril				mai				juin				juillet					
	1	2	3	4	1	2	3	4	1	2	3	4	1	2	3	4		
<b>ACTIVITES</b>																		
<b>Élaboration de l'outil pédagogique</b>																		
Prise de contact avec une école test																		
Recherches préalables																		
Définir les objectifs																		
État des lieux de l'existant																		
Définir le contenu la forme																		
Créer une grille d'évaluation du support																		
Premières ébauches																		
Vérifications																		
Impressions																		
Test																		
Retour des test et ajustements																		
Impressions																		
Diffusion et communication																		
<b>Montage d'un projet de réalisation d'une fresque à l'éco-pôle</b>																		
Définir le projet																		
Organisation de la réalisation																		
Lister le matériel																		
Budgétisation																		
<b>Réflexion sur la semaine européenne de la réduction des déchets</b>																		
Recherche sur ce qu'il se fait																		
Contact de troupes de théâtre sur le thème																		
Prévision du matériel nécessaire																		
Budgétisation																		
<b>Réflexion pour l'équipement des ludothèques et médiathèques</b>																		
Recensement des établissements																		
État des lieux et besoins																		
Catalogue																		
Budgétisation																		

	AVRIL		MAI	JUIN	JUILLET
1					
2	recherches outils péda				
3	recherches outils péda			FLORAC Semaine rédac	
4	recherches outils péda			FLORAC Semaine rédac	
5	recherches outils péda			FLORAC Semaine rédac	
6				FLORAC Semaine rédac	
7			Dernière validation grille d'évaluation	FLORAC Semaine rédac	
8		R des écoles			DOSSIER
9		R des écoles			DOSSIER
10		R des écoles		DL rendu des dossiers 2	DOSSIER
11		R des écoles			DOSSIER
12		Création du questionnaire			DOSSIER
13			Préparation des supports pour l'animation 14h visite du centre de tri et 15h 15h45 sur le tri	Seconde vie par le prof	
14			14h15h Visite centre de tri et 15h 16h tri	Dernier délais réponse aux candidats 2	
15	Création cahier péda				Remise des documents
16	Création cahier péda	Envoi R écoles	FORMATION COMPOSTAGE ANNULEE		
17	Création cahier péda			15h 16h goûter 0 déchets bilan retour compostage	
18	Création cahier péda			14h 15h dernière séance compostage	
19	Création cahier péda			Relecture Contenu final des documents	
20					
21			DL rendu des dossiers		
22	Cahier des charges		11H 12H Séance sur le tri 14H 15H séance cycle de vie		
23			14h 15h Cycle de vie		
24			Envoi du recensement des médiathèques	Traitement des données et budgetisation	
25		Relance R écoles		Traitement des données et budgetisation	
26		Grille d'éval			Acceptation définitive
27			Prévention		
28					
29	Relecture et envoi du cahier des charges				finalisation du dossier
30					finalisation du dossier
31			Dernier délais réponse aux candidats 2nd vie		FIN DU STAGE

W-E et férié
test Sillars
test Mt M

**Découvrir les différents mode de traitement des déchets et leur impact sur l'environnement.  
Intégrer que la prévention des déchets est la meilleure solution pour l'environnement.**

**Connaître les déchets et leur circuit**

**Connaître des moyens concrets de réduire la taille de nos poubelles**

- Connaître le circuit des déchets de l'école, de la maison.  
- Connaître les consignes de tri, et savoir les appliquer.

- Savoir identifier les matières qui composent nos emballages.  
- Intégrer que les ressources naturelles sont limitées.  
- Connaître le cycle de vie des emballages.

- Comprendre que l'on peut réduire les déchets à la source.  
- Savoir identifier les produits générant un minimum de déchets.

- Intégrer qu'il y a d'autres options avant de jeter.  
- Connaître les différents moyens : réparer, transformer/détourner, donner, vendre, louer.

- Savoir identifier les déchets bio dégradables et les non bio dégradables.  
- Connaître les différents moyens de les valoriser.  
- Comprendre les principes et intérêts du compostage.

**ACTIVITE 1 :**  
Où vont nos déchets ?  
Le tri sélectif

**ACTIVITE 2 :**  
La première vie des emballages

**ACTIVITE 3 :**  
Les déchets qui n'auraient pas dû exister.

**ACTIVITE 4 :**  
Une seconde vie

**ACTIVITE 5 :**  
Les déchets organiques quésaco ?

**Tableau d'objectifs de la séquence Réduire Réutiliser Recycler**

# Evaluation test à l'école de Sillars

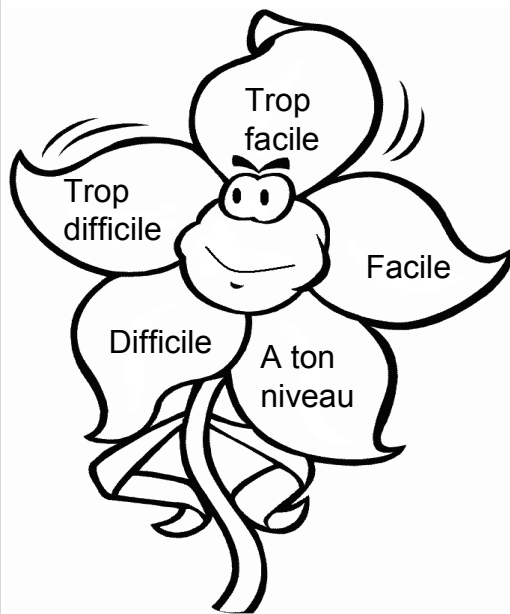
Critères évalués : contenu, le déroulé, attractivité.

Évaluation par les enfants, l'institutrice, l'animatrice et les observatrices.

# Donne-nous ton avis !

-élève-

Tu as trouvé l'activité d'aujourd'hui:



Ce que tu as aimé :

Ce que tu n'as pas aimé :

As-tu trouvé que certaines choses étaient trop compliquées? Si oui lesquelles?

As-tu des idées pour l'améliorer ?

- L'activité par rapport au niveau des élèves est :
  - Trop simple (Pourquoi?) .....
  - Simple
  - Adaptée à leur niveau
  - Complexe
  - Trop complexe (Pourquoi?) .....
  
- L'activité est adaptée à une séance de 45 min à 1 heure
  - Oui
  - Non
  
- Vous avez trouvé l'activité
  - Trop ludique (Pourquoi?) .....
  - Ludique
  - Théorique
  - Trop théorique (Pourquoi?) .....
  - Correctement proportionnée (ludique et à la fois théorique)
  
- Pensez vous pouvoir mettre en place la même activité seule? (durée, gestion du groupe, informations ...)
  - Oui
  - Non
  - Pourquoi?.....
  - .....



# Observatrices

	Observations
<b>Implication des élèves</b>	
<b>Compréhension</b>	
<b>Déroulement général</b>	
<b>Clarté des consignes</b>	
<b>Les éléments oubliés</b>	
<b>A refaire/ A ne pas refaire</b>	
<b>Autre</b>	

# *Animatrice de l'activité*

## **Observations**

**Implication des élèves**

**Compréhension**

**Facilité à expliquer le déroulement**

**Tps prévu/ Tps réel**

**Ce qui n'a pas marché/Ce qui a marché**

**Ce qui a manqué**

**Pour la prochaine fois**



# LA VALISE DE SIM LIVRET PEDAGOGIQUE



Version n°1 | Elsa Kammacher



# COMPRENDRE ET DÉCOUVRIR POUR POUVOIR AGIR

Ce livret pédagogique vous est **offert** par le SIMER dans le cadre de son **programme de prévention**. Il a été conçu avec la coopération de professeurs et d'élèves de primaire qui ont **testé** les supports et les animations.

C'est un outil clé en main permettant aux **professeurs** de sensibiliser les élèves du **cycle 3** à la **réduction et au tri des déchets**, par le biais d'une pédagogie active plaçant l'élève au cœur de son apprentissage.

L'enjeu majeur est de donner aux enfants des clés de compréhension, ainsi que des solutions pour agir en les laissant libres de les mettre ou non en application.



Afin d'être cohérent avec le contenu du kit, il est nécessaire que **le tri des déchets soit mis en place dans l'école.**

## L'EEDD

L'Education à l'Environnement pour un Développement Durable a pour but "*d'amener les individus et les collectivités à saisir la complexité de l'environnement [...], à acquérir les connaissances, les valeurs, les comportements et les compétences pratiques nécessaires pour participer de façon responsable et efficace à la prévention, à la solution des problèmes de l'environnement, et à la gestion de la qualité de l'environnement*"

(Conférence de Tbilissi en 1977).

Ainsi l'EEDD tend à faire acquérir des savoirs, savoir-faire, et savoir-être.

## LES ACTIVITÉS

La récolte des perceptions

Sur la route des déchets

Le match du tri

La vie secrète des emballages

Choisir pour réduire

Briqu'olage

Les déchets organiques à la loupe



Bonjour !  
Moi c'est  
Sim

Le Simer est un établissement public qui collecte et traite les déchets de près de 70 000 habitants.



# LES CONTENUS DE LA VALISE DE SIM

## Le Livret Pédagogique

A destination des enseignants, ce livret comprend des informations sur les notions liées à la réduction des déchets, ainsi que les éléments nécessaires à la mise en place des activités.



## Les fiches Activité

Des déroulés d'activité vous sont proposés pour aborder le thème de la réduction des déchets avec les enfants. Ces activités sont tout-à-fait modulables.

Pour vous aider à organiser les activités, ces fiches contiennent les rubriques suivantes :



Objectifs pédagogiques



Durée



Lieu



Matériel nécessaire

Activité du livret jeux



Déroulé



Pense-bête



Conseils pédagogiques



## Le Livret des annexes

Dans ce livret vous trouverez deux types de documents :



A photocopier

Les supports à photocopier pour mettre en place les activités proposées



Les corrections



L'ensemble des corrections des activités ainsi que le tutoriel Briqu'olage

## Le Livret Jeux

Ce livret sera distribué à chaque enfant suivant le cycle d'animation. Il propose différents jeux leur permettant d'approfondir leurs connaissances de façon ludique tout au long de la séquence sur la prévention. Vous trouverez une version corrigée dans le kit.

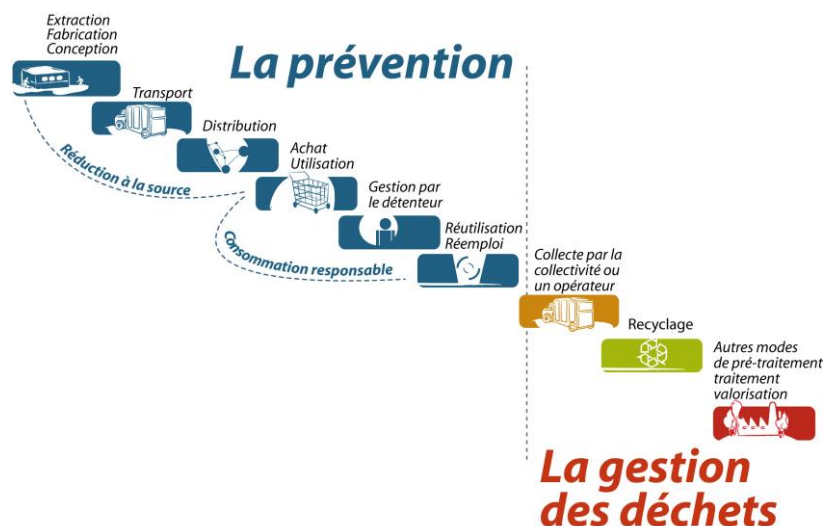


1 poster Scène de vie d'une classe  
1 jeu de 56 cartes  
4 posters Cycle de vie des emballages  
1 fiche « gestes fûtés pour réduire nos déchets »

# LES CONCEPTS CLÉS DE LA PRÉVENTION DES DÉCHETS

## Prévention VS recyclage

Depuis des dizaines d'années la production de déchets croît de façon exponentielle en France.



La prévention des déchets consiste à **réduire** ou **éviter** la production de déchets ainsi qu'à limiter leur nocivité.

Le **recyclage**, lui, permet de gérer au mieux les déchets déjà existants.

Comme on peut le voir sur le schéma ci-contre, la prévention intervient dès la **conception** des produits mais aussi lors de **l'acte d'achat** (en évitant les produits suremballés, en privilégiant les recharges ou les

cadeaux dématérialisés), mais aussi lorsqu'un premier consommateur choisit de réparer, donner, transformer un produit plutôt que de le jeter.

## Et que deviennent nos déchets ?

<b>Sacs noirs</b>	Tout ce qui n'est ni recyclable, ni compostable	Ils sont enfouis dans le sol. Comme par exemple au centre de stockage du Vigeant. Chaque trou constitue une « alvéole ». Pour être imperméable, elle est creusée dans une couche d'argile et tapissée d'une membrane. Lorsqu'elle est pleine elle est recouverte de terre. Les déchets se dégradent peu à peu, la production de biogaz est valorisée, les jus de décomposition produits sont traités.
<b>Sacs blancs</b>	Emballages plastiques Emballages en alu et acier Papiers et cartons	Une fois triés par matière, chaque déchet sera recyclé.
<b>Sacs biodégradables</b>	Restes alimentaires	Ils sont compostés à l'Eco-pole de Sillars.
<b>La déchèterie</b>	Tous les déchets volumineux ou dangereux, qui ne rentrent pas dans les sacs poubelles	A la déchèterie chaque emplacement est en quelque sorte une poubelle géante. Les déchets verts seront compostés, le bois est incinéré, les gravats sont enfouis, les cartons seront recyclés. Les déchets électroniques ou dangereux seront traités par une filière spéciale. Quant au tout-venant, équivalent à notre sac noir, il sera enfoui.
<b>La borne textile</b>	Vêtements, chaussures, linge de maison, maroquinerie	Les vêtements sont soit utilisés comme chiffons d'essuyage, soit revendus à bas prix, soit transformés en tant qu'isolant dans les bâtiments.

## Le recyclage



Tous les emballages qui nous entourent sont fabriqués à partir de **matières premières** d'origine naturelle. La plupart de ces ressources sont limitées et leur exploitation cause des dommages irréparables sur l'**environnement** (destruction des habitats de peuples autochtones et de nombreuses espèces animales, déforestation, pollution des eaux par marées noires, et par exploitation des carrières).

Afin de ralentir l'exploitation de ces ressources naturelles, de **diminuer** les besoins en énergie, et de limiter l'enfouissement et l'incinération, les **filières de recyclage** ont été créées. Le recyclage concerne aussi bien des emballages que certains objets.

La valorisation des matières par le recyclage est efficace seulement si le tri est effectué par tous.



## L'histoire des flèches vertes



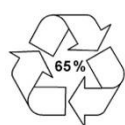
**Le point vert** Le produit et son emballage ne sont pas nécessairement recyclables, recyclés.

L'information que fournit ce pictogramme est que **le producteur s'est acquitté d'une redevance auprès d'un organisme agréé par l'Etat pour financer la fin de vie des produits.**

En France, c'est l'éco-organisme Eco-Emballages qui gère ce dispositif de valorisation des emballages imposé par le code de l'environnement. L'agrément est renouvelé tous les 7 ans.



**La boucle de Möbius** Ce logo signifie que l'emballage est recyclable, mais pas forcément qu'il est recyclé, ni qu'il le sera.



Si un pourcentage est indiqué dans la boucle, il exprime la quantité de matières recyclées contenues dans l'emballage. En l'absence de contrôle, les industriels sont relativement libres dans l'utilisation de ce symbole.



## Le saviez-vous ?

**Il existe une législation particulière qui régit le brûlage et punit les dépôts sauvages. Les renseignements sont disponibles en préfecture ou sur le site [www.legifrance.gouv.fr](http://www.legifrance.gouv.fr).**



# En début de séquence

## LA RÉCOLTE DES PERCEPTIONS

Cette activité a pour finalité d'évaluer si la séquence aura permis un changement de perception en ce qui concerne les déchets, la prévention, le tri.

Pour cela deux activités sont proposées (fiches à photocopier « La récolte des perceptions EN DEBUT DE SEQUENCE»). Pour commencer, précisez aux élèves que ceci n'est pas une évaluation, qu'ils ne seront pas notés sur leur rendu.

- Les mots jetés : la consigne suivante est donnée aux enfants : « Ecrivez 6 mots qui vous viennent à l'esprit quand je vous dis le mot Déchet ». Les enfants disposent de 5 min pour écrire. Ensuite une seconde consigne est donnée : « Classez ces mots par ordre d'importance : 1 pour le plus important, 5 pour le moins important ».
- Dessine-moi ... : la consigne suivante est donnée aux enfants : « Dessinez-moi ce que deviennent les déchets une fois que nos poubelles sont ramassées ». Les enfants disposent de 30 min maximum pour dessiner.

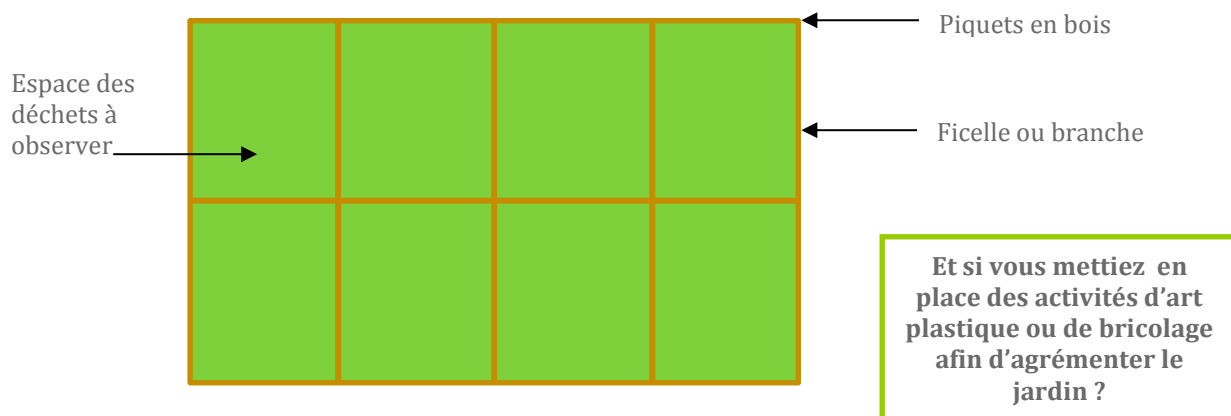
**Il est impératif de ne pas chercher à orienter les élèves pendant ce temps de réflexion. Les temps très courts sont aussi à respecter afin d'obtenir des réponses spontanées. Les feuilles seront ensuite ramassées, les enfants ne doivent plus y avoir accès.**

Cette activité sera également réalisée à la fin de la séquence après l'activité sur le compostage. L'analyse des fiches AVANT/APRES vous permettra d'identifier les changements de perception.

## LE JARDIN DE DÉCOMPOSITION

Le jardin de décomposition servira de support d'observations aux élèves (cf. Livret jeux L'atelier du p'tit observateur). Ces dernières seront utilisées par la suite pour introduire l'activité 5 sur les déchets organiques et biodégradables, **la dernière observation devra donc être réalisée impérativement avant l'activité 6.**

Le principe : En extérieur, déposez sur le sol (terre, sable ou pelouse) des épluchures de légumes, 1 emballage en aluminium, 1 emballage en acier, 1 feuille de papier absorbant, 1 trognon de pomme, 1 sac plastique, 1 morceau de carton, et 1 chewing-gum. Il faudra veiller à maintenir les objets susceptibles de s'envoler.





## ACTIVITÉ 1 : SUR LA ROUTE DES DÉCHETS



1h30 (sans transport)



- ✓ Connaître le circuit des déchets de l'école, de la maison.
- ✓ Connaître les familles d'emballages recyclables.



Eco-pôle de Sillars (entre Lussac-les-châteaux et Montmorillon)



Fixer le RdV pour la visite au minimum 15 jours avant la date souhaitée (05.49.91.98.38)

**Chaussures fermées obligatoires**

Tenue adaptée en cas de mauvais temps

Carnet de bord

Appareil-photo



En direct du centre de tri



- ✓ La récolte des perceptions doit avoir été effectuée.
- ✓ La visite du centre de tri est réalisée par les animatrices du SIMER.
- ✓ L'enquête sera remplie en classe après la visite.



Il est important de s'assurer que chacun comprenne correctement les questions posées dans le questionnaire.



On peut faire réaliser des exposés sur : le centre de tri, la manière dont les déchets étaient gérés dans le passé, les quantités de déchets produites dans chaque pays (*voir le travail de Peter Menzel*), la manière dont ils sont gérés ailleurs dans le monde.

Cela permet d'approfondir le sujet et de faire un lien avec le programme d'histoire, de géographie, de français, de sciences, et de mathématiques.

Pour les plus jeunes, un poster pourra être réalisé à partir de photos prises lors de la visite.

## ACTIVITÉ 2 : LE MATCH DU TRI



45 min à 1 heure



- ✓ Connaître les consignes de tri
- ✓ Savoir les appliquer
- ✓ Savoir ce qu'est le recyclage



En classe



Jeu de 56 cartes Déchets  
Correction en annexe  
Pâte à fixe ou aimants



Chacun son chemin + le mini jeu de cartes à photocopier



- ✓ **Rappels théoriques :** sur la visite du centre de tri (Qu'est-ce qu'un centre de tri ? Quelle est sa fonction ? Que fait-on des déchets ?)
- ✓ Mise en situation : partagez le tableau en 2. Dessinez de chaque côté les 6 emplacements correspondants au sac blanc, au sac noir, à la borne à verre, à la borne textile, au compost, et à la déchèterie.
- ✓ Pour commencer, interrogez les enfants sur ce que deviennent les déchets de chaque emplacement. Ensuite, constituez 2 équipes.
- ✓ Les cartes sont distribuées à chaque équipe qui doit venir les placer dans la bonne poubelle.
- ✓ L'équipe ayant le plus de bonnes réponses gagne, il est donc important de bien séparer le tableau pour distinguer les réponses.
- ✓ En fin d'activité il est possible de conclure sur l'importance de faire le tri et d'ouvrir sur la notion de matière.



On peut aussi créer des variantes :

- ✓ Dans l'équipe, un des enfants pioche une carte et fait deviner le déchet représenté aux autres. Une fois qu'ils ont trouvé ils peuvent aller le placer dans le bon contenant.
- ✓ Ajouter un chronomètre pour le plus rapide ...



Entamer l'activité par des questions sur ce que l'on a vu précédemment permet de jauger ce qui a été compris ou non.

## ACTIVITÉ 3 : LA VIE SECRÈTE DES EMBALLAGES



45 min à 1 heure



- ✓ Savoir identifier les matières qui composent nos emballages
- ✓ Intégrer que les ressources naturelles sont limitées
- ✓ Connaître le cycle de vie des emballages
- ✓ Savoir identifier la boucle de recyclage



En classe



- ✓ Les 4 posters Cycle de vie des emballages
- ✓ Photocopie des textes



La magie du recyclage  
Le recyclage en questions



- ✓ **Rappels théoriques :** sur la visite du centre de tri. Qu'est-ce qu'on trie ? Pourquoi ? Quelles sont les matières recyclables ?
- ✓ Notez les 3 mots-clés : recyclage/matières premières/produits finis. Leur demander des explications sans leur donner de confirmation.
- ✓ Répartissez la classe en 4 ateliers de recherche (verre/papier-carton/plastique/métal).
- ✓ Chaque groupe dispose d'un texte informatif sur le cycle de vie de sa famille d'emballages (1 par enfant). Les enfants le lisent en surlignant les mots qu'ils ne comprennent pas. Ils en discutent en groupe.
- ✓ Donnez la consigne suivante : « Inscrivez dans les cadres le nom de chaque lieu et reformulez avec vos mots ce qu'il s'y passe (en deux lignes). »
- ✓ Chaque groupe vient présenter et expliquer le cycle de vie étudié au reste de la classe, en détaillant les étapes.
- ✓ Revenir sur la définition de chaque mot-clé que les enfants doivent être maintenant capables d'expliquer.



La boucle de Möbius qui apparaît au centre des posters signifie que l'emballage est recyclable ou produit à partir de matières recyclées.



C'est un très bon moyen pour que les enfants s'exercent à parler devant la classe. Le travail en groupe permet aux enfants d'acquérir des savoir-faire comme exprimer son avis, l'argumenter, et des savoir-être tels que s'écouter, respecter les consignes.

## ACTIVITÉ 4 : CHOISIR POUR RÉDUIRE



45 min à 1 heure



- ✓ Comprendre que l'on peut réduire les déchets à la source
- ✓ Savoir identifier les produits générant le moins de déchets
- ✓ Connaître des moyens de réduire nos déchets au quotidien



En classe



- ✓ Poster Scène de vie d'une classe
- ✓ La vidéo Carton rouge sur le site <http://www.vinzelou.net>
- ✓ La correction en annexe



Vide ton sac ! (doit être rempli le week-end précédent)  
Ma mini poub' pour mon maxi anniv'



- ✓ **Rappels théoriques** : sur le recyclage et ses intérêts.
- ✓ Les enfants partagent le nombre total d'emballages qu'ils ont jetés pendant le week-end. Amener au constat que cela fait énormément d'emballages.
- ✓ Passer la vidéo Vinz et Lou.
- ✓ Echangez avec les enfants sur leurs idées pour réduire la taille de nos poubelles et notre impact sur l'environnement. Insister sur le fait que l'on peut agir AVANT (acte d'achat) ou éviter de produire un déchet (réparation, détournement...)
- ✓ Mettre en place le poster Scène de vie d'une classe. Partagez la classe en groupe. Chaque groupe fait la liste des éléments générant des déchets pouvant être évités et la solution de remplacement.
- ✓ Mise en commun des éléments trouvés.
- ✓ On peut conclure par exemple en choisissant de mettre en place dans la classe une ou plusieurs solutions trouvées par les enfants.



Attention le temps de mise en commun des résultats peut rapidement devenir chronophage.



Il ne faut jamais oublier de revenir sur une séquence vidéo (échanges oraux, reformulation).  
Le travail en groupe permet aux enfants d'acquérir des savoir-faire comme exprimer son avis, l'argumenter, et des savoir-être tels que s'écouter, respecter les consignes.



## ACTIVITÉ 5 : BRIQU'OLAGE



45 min à 1 heure



- ✓ Intégrer qu'il y a d'autres options avant de jeter.
- ✓ Connaître ces différentes options: réparer, transformer/détourner, donner, vendre, échanger, louer



En classe



- ✓ Brique de lait, de jus de fruit, perles, scoubidous
- ✓ Paires de ciseaux, cutters
- ✓ Colle
- ✓ Peinture



Briqu'olage  
Chemins détournés



- ✓ **Rappels théoriques :** sur le fait que l'on peut réduire nos poubelles en choisissant des produits avec peu d'emballage.
- ✓ Mais on ne jette pas uniquement des emballages. Il y a aussi d'autres objets : des jouets, des vêtements, ...
- ✓ Leur demander comment faire pour que ces objets ne finissent pas à la poubelle.
- ✓ Réponses attendues : réparer/transformer/détourner/donner/vendre /échanger/louer...
- ✓ Mise en place d'un atelier créatif de transformation de briques de lait en objets utiles.  
VOIR TUTORIEL EN ANNEXE
- ✓ Echange oral sur leurs idées pour détourner des objets. L'ont-ils déjà fait chez eux ?



Cet atelier est adapté pour créer les cadeaux de Fête des mères, Fête des pères...

On peut créer un poster avec les photos de leurs créations réalisées chez eux.

D'autres idées de briqu'olage sont disponibles au SIMER contactez-nous !



Suivant le niveau des élèves on peut leur faire calculer des mesures, tracer des traits et des arcs de cercle...

Cette activité peut aussi être intégrée dans une séance d'arts plastiques. Pour récapituler les différentes solutions de réemploi, on peut aussi leur faire réaliser une affiche présentant les différentes solutions autres que celui de la poubelle.



## ACTIVITÉ 6 :

# LES DÉCHETS ORGANIQUES À LA LOUPE



1h30 à 2h



- ✓ Savoir identifier les déchets organiques.
- ✓ Connaître différents moyens pour les valoriser.
- ✓ Comprendre les principes et intérêts du compostage.



Soit à l'école, de préférence en extérieur  
Soit autour du composteur de la mairie  
Soit à l'Eco-pole



Fixer un RDV avec les animatrices au minimum 15 jours avant la date souhaitée (05.49.91.98.38)  
Des tenues adaptées pour l'extérieur et pour le jardinage  
**Chaussures fermées obligatoires**



Qui va là ?  
Ici ça grouille !



- ✓ La séance est menée par les animatrices du SIMER.
- ✓ A partir de l'observation des déchets laissés dehors sur le sol en début de séquence, la discussion est lancée sur ce qu'est un déchet organique pour faire le lien avec la décomposition.
- ✓ Ensuite la classe est divisée en plusieurs petits groupes qui vont participer tour-à-tour aux différents ateliers proposés.



Il est préférable de mettre en place cette animation à partir du printemps. Après cet atelier, un composteur ou un lombricomposteur peut être installé dans l'école (Le SIMER peut vous aider).  
On peut aussi mettre en place un mini jardin des sens dans lequel le compost sera utilisé.  
S'il n'y a pas la possibilité de mettre en place un jardin, des jardinières peuvent être utilisées.



L'approche expérimentale et l'approche sensorielle sont importantes dans l'apprentissage, ici elles se prêtent parfaitement à la découverte du compost et de ses habitants.



### ATTENTION

**N'oubliez pas de conclure la séquence par la récolte de perceptions EN FIN DE SEQUENCE !**

# Et si on allait plus loin ?

D'autres activités ou actions peuvent être mises en place dans la classe, l'école, ou pendant le temps périscolaire :

- ✓ Ecrire ensemble un **article de journal** sur le projet de la classe
- ✓ Visiter une **association** qui récupère, recycle, répare des vieux objets
- ✓ Visiter une **déchèterie**
- ✓ Créer une **charte** pour s'engager à **réduire** les déchets de la classe
- ✓ Mettre en place une **Boîte à brouillon**
- ✓ Instaurer le **Goûter 0 déchet** dans la classe, dans l'école
- ✓ Créer un **jardin respectueux** de l'environnement (voir semaine du jardinage organisée par le Groupement National Interprofessionnel des Semences (GNIS) ou le coffret mon jardin de poche aux éd. Plume de carotte)
- ✓ Faire un **atelier créatif** autour du recyclage. Un livret atelier **Briqu'olage** est disponible au SIMER
- ✓ Monter un projet pour réduire la quantité de **déchets** produits dans l'école avec l'aide du SIMER
- ✓ Mettre en place une **Fête des écoles 0 déchet**
- ✓ Organiser des **après-midi; « Troc et Réparation »**
- ✓ Mettre en place un stand à la fête de l'école pour **revendre** les cartables, les trousse, les cahiers et les crayons non utilisés, ...

**Un document consacré au temps périscolaire est disponible au SIMER.**

## LES SITES RESSOURCES

[www.education-developpement-durable.fr](http://www.education-developpement-durable.fr)

[www.fne.asso.fr](http://www.fne.asso.fr)

[www.ecoemballages.fr](http://www.ecoemballages.fr)

[www.recyclons-les-papiers.fr](http://www.recyclons-les-papiers.fr)

[www.verre-avenir.fr](http://www.verre-avenir.fr)

<http://www.reduisonsnosdechets.fr>



*Cette valise pédagogique a été conçue par Elsa KAMMACHER dans le cadre d'un stage de licence professionnelle **Coordinateur de projet en Education à l'Environnement pour un Développement Durable**. Cette première version de juin 2013, est vouée à être améliorée, c'est pourquoi il nous est nécessaire d'avoir votre retour après avoir utilisé la valise de Sim. Pour cela il vous suffit de prendre quelques minutes pour compléter **le questionnaire de satisfaction** que vous trouverez dans le livret annexes et de nous le renvoyer.*

*Merci pour votre aide et bonne découverte !*



Isciane ROUZIERE  
SIMER Eco-pôle  
La Poudrerie  
86320 SILLARS

05.49.91.99.59

[i-rouziere-simer@cg86.fr](mailto:i-rouziere-simer@cg86.fr)





# LE SIMER ORGANISE UN CONCOURS DE BD



Du  
1er decembre  
au  
30 avril 2014

Dis-le en bulles !

LES PLANCHES  
GAGNANTES SERONT  
COMPILEES EN BD

## THEME

Les gestes quotidiens pour  
réduire nos déchets

- le compostage
- les verres lavables
- la boîte à brouillon
- les recharges
- le tri
- le goûter
- la réparation
- le don



<b>Fonction du coordinateur de projet en EEDD</b>	<b>Actions réalisées</b>
<b>Missions génériques du coordinateur de projet EEDD</b>	
Coordination de la politique éducative	
Coordination d'un projet territorial	
Développement des partenariats	
Construction de dossiers	
Participation à la gestion administrative et budgétaire	
Veille informatique et formative	
Communication interne et externe, et représentation de la structure	
<b>Fonction Responsabilité pédagogique</b>	
Réalise la conception de programmes éducatifs	
Coordonne l'équipe d'animateurs	
Conçoit avec les animateurs les outils pédagogiques	
Est garant de la qualité et de l'innovation des prestations	
Recherche la clientèle	
<b>Fonction Intervention en formation</b>	
Est expert dans son domaine	
Recueille des demandes spécifiques	
Conçoit l'offre de formation dans son domaine	
Encadre des sessions de formation	
Fait de la veille informative sur sa spécialisation	
<b>Fonction Coordination de réseau</b>	
Chef de projet / animateur de projet	
Est dynamiseur	
Mutualise les expériences	
Capitalise les expériences	
Fait circuler l'information	
Organise des évènements	
<b>Fonction Conseil et médiation</b>	
Anime des projets territoriaux	
Crée du lien entre les acteurs	
Est interface entre les institutionnels et le grand public	
Apporte une expertise par rapport aux politiques publiques et Agenda 21	
Est chargée de la communication	
Conseille sur le montage de dossier	

Satisfaite ou non? (réponses)

Horodateur	Qu'elle formation as tu?	Avant le SIMER, où as tu travaillé? A quel poste? Avec quelles fonctions?	Depuis combien de temps es tu au Simer?	La présence d'une stagiaire dans le domaine de l'EEDD a été	A-t-elle apportée des choses ? Si oui lesquelles ?	Si c'était à refaire, de ton point de vue que faudrait changer dans la façon de procéder ?	Sais tu quels sont les résultats produits durant ce stage?	Un autre commentaire ?
10/07/2013 08:28:43	- Bac ES - Licence pro sociologie appliquée au management - M1 : Sciences de l'Environnement, du Territoire & de l'Economie, spécialité ingénierie du DD - M1 Sciences & Génie de l'Environnement, spécialité Management environnemental des collectivités & des entreprises	- Chargée de projet de DD, Ambassade de France aux USA (2 ans) - Chargée de développement durable, Carrefour St Quentin en Yvelines (18 mois)	13 mois	nécessaire	Une méthodologie EEDD Une ouverture à un domaine que l'on ne traitait pas assez en profondeur Une sensibilisation à une façon de travailler (évaluation+++) Les nouveaux outils utilisés par les jeunes !	Recruter plus tôt, pour avoir plus de temps pour travailler avec les scolaires !!! Un meilleur matériel informatique.	euh??? Ben oui ! Une valise de formation pour les scolaires & enseignants Une mallette pour encourager les médiathèques à communiquer sur notre thématique Une fresque pour embellir le site et sensibiliser à la réduction des déchets Des spectacles pour les enfants !  Et puis aussi, des beaux dessins, de la joie-de-vivre, de la bonne humeur, sans oublier quelques photocopies et parfois même la réception d'engueulades par téléphone !!!	Bravo Elsa pour ton travail, tu es remarquable !!!!
12/07/2013 10:44:05	BEP-Cap Vente Relation Clientèle	Un peu partout et je me suis adaptée à tous les postes. Avant le Simer j'étais en EHPAD en poste d'Auxiliaire de vie mais fonction Aide Soignante.	3 ans et demi	nécessaire	Biensûr un oeil extérieur est toujours bon à prendre et permet de développer encore plus d' idées.	Si c'était à refaire je ne changerais rien car elle a menée son projet comme il le fallait et pour ma part personnelle je n'avais pas le temps de préparer ce projet.	Que du bonus.	Peut-être plus d'échange mais pas forcément le temps.  Voilà ma petite dame. Au plaisir de te revoir.
30/07/2013 14:36:44	BTS Hygiène Environnement Licence Professionnelle Rudologie	CC Coeur du Poitou - Responsable Environnement (Déchets, Exploitation Assainissement, DD) SIMER - Chargée de Communication Rennes Métropole - Chargé de secteur service gestion de déchets	3+2	nécessaire	oui + une initiation à l'EEDD + de la joie dans notre service	Rien	Oui, la conception de la valise pédagogique SIM, proposition d'une mallette à l'attention des médiathèques.	Merci de nous avoir fait participer activement à ton travail et d'avoir pu suivre une de mes animations afin d'apporter ton avis.

Satisfaite ou non? (réponses)

Horodateur	Qu'elle formation as tu?	Avant le SIMER, où as tu travaillé? A quel poste? Avec quelles fonctions?	Depuis combien de temps es tu au Simer?	La présence d'une stagiaire dans le domaine de l'EEDD a été	A-t-elle apportée des choses ? Si oui lesquelles ?	Si c'était à refaire, de ton point de vue que faudrait changer dans la façon de procéder ?	Sais tu quels sont les résultats produits durant ce stage?	Un autre commentaire ?
30/07/2013 14:43:26	Quelle formation j'ai ? DUT Gestion des Entreprises et des Administrations puis Licence Professionnelle Management des Echanges Internationaux	CPIE Val de Gartempe comme ambassadrice du tri - fin 2002-début 2003 Com Agglo du Pays Châtelleraudais - ambassadrice du tri - juin 2003> avril 2006 Com Communes du Val Vert du Clain - ambassadrice du tri - avril >octobre 2006 SIMER - Chargée de mission bio-déchets puis chargée de communication et maintenant responsable communication avec management des 2 animatrices (ca claque hein!;))	depuis septembre 2007	nécessaire, super elle a fait tout le job dont on voulait pas !	pas de E à apporté;)  oui : des briques, des livres, un ordi, des boucles d'oreille  et puis encore : une bouffée d'air frais, car plein de dynamisme; une approche plus carrée et différente de la nôtre : un œil neuf, très pragmatique.	la durée du stage, plus longue ;)	Ben oui hein, faut que je les détaille ?	Tu es très professionnelle : posée, ouverte à l'échange et à la critique. Très sure de toi pour ton jeune âge, c'est rassurant, donc positif pour tes interlocuteurs.  Comme disait mon prof de français en 2nde, "Mais...il y a toujours un 'mais'". Alors le seul "Mais" que je puisse relever, comme point d'amélioration : l'orthographe. On fera la dictée de Pivot ensemble si tu veux;)  Continue comme ça ! Et comme m'a dit un employeur en 2006, qui m'est toujours resté en tête : "Garde ta fraîcheur!". C'est le privilège des moins de 30 ans : cette envie, ce dynamisme, et c'est top si tu le fais perdurer ensuite;)  Bon courage pour la suite !