

Capucine CAUPENNE
LP CEEDDR
2012 / 2013

Maîtresse de stage : Isabelle SARTRE
Tutrice : Anne SAUBUSSE
Du 02/04/13 au 28/06/13

*De l'éducation par l'environnement
à l'éducation à l'environnement...*



Dunlop, petite sieste avant le travail. Source : Fénicat

*Vers une ouverture à l'intégration de l'ÉÉDD
dans les activités équestre au poney-club de Fénicat*



SupAgro Florac
9 Rue Célestin Freinet,
48400 FLORAC



Fénicat Équitation
Fénicat,
35170 BRUZ



Université Montpellier 3
Route de Mende,
34000 MONTPELLIER

Remerciements

Je tiens tout d'abord à remercier Isabelle SARTRE, ma maître de stage pour toute l'attention dont elle a fait part durant ce stage, son dynamisme et sa motivation, ainsi que Lucien et Suzanne MAUGUIN et Olivier SARTRE pour les précieux conseils dont ils m'ont fait part et pour toutes les connaissances qu'ils m'ont apportées pour la partie « Poney » de ce rapport. Je remercie aussi Corinne GENSE, qui a contribué à la partie « Nature » cette fois, pour sa gentillesse et ses conseils. Et bien sûr un grand merci à toute l'équipe de Fénicat pour son accueil chaleureux et sa bonne humeur. Enfin merci à Anne SAUBUSSE pour tous ses conseils, pour le temps et l'attention dont elle a fait preuve tout au long de ce stage.

« La connaissance du naturel d'un cheval est un des premiers fondements de l'art de le monter, et tout homme de cheval en doit faire sa principale étude. »

La Guérinière



Séance de grattouilles entre Dunlop et Jibolain. Source : Fénicat

Sommaire

Introduction.....	1
Le poney-club Fénicat : Une expérience riche de 35 ans d'existence.....	2
I) À LA DÉCOUVERTE DE FÉNICAT.....	3
II) UNE LARGE PALETTE D'ACTIVITÉS.....	6
III) UNE VOLONTÉ D'OUVERTURE VERS L'EEDD.....	7
IV) VERS UNE INTÉGRATION DE L'EEDD DANS LES ACTIVITÉS ÉQUESTRES.....	10
Intégration de l'eedd dans les activités équestres	13
I) DES RÉPONSES PLUS OU MOINS ADAPTÉES À LA STRUCTURE.....	14
II) LE RALLYE PONEY / NATURE. UNE SOLUTION ADAPTÉE À FÉNICAT	18
III) MISE EN OEUVRE DE LA SOLUTION RETENUE.....	19
Perspectives d'évolutions et analyse.....	22
I) PERSPECTIVES, RÉPERCUSSIONS ET ÉVALUATION.....	23
II) COMPÉTENCES ACQUISES ET DIFFICULTÉS RENCONTRÉES.....	25
III) PERSPECTIVES POUR LE "PPP".....	27
Conclusion.....	27
Bibliographie	28
Sommaire des annexes.....	30

Introduction

Le poney-club Fénicat a ouvert ses portes en 1978. Orienté dès le départ vers un public enfants, il a été un pionnier en terme d'équitation sur poneys, à une époque où l'on apprenait encore à monter sur de vieux chevaux réformés des courses à l'aide d'une pédagogie directive dispensée par d'anciens militaires. Fort de ses bientôt 35 ans d'expérience, la structure a depuis peu pris un tournant dans son activité en prenant la décision de s'ouvrir à l'EEDD (Éducation à l'Environnement et au Développement Durable). En 2010, Fénicat embauche 2 éco-interprètes afin de réaliser un plan d'interprétation du domaine dans le but de dégager les potentialités pédagogiques en terme d'EEDD de celui-ci. Cela conduira à l'ouverture de classes vertes « nature » et à l'embauche de Corinne GENSE, animatrice nature sur la structure. Mais après 3 ans d'existence, Fénicat souhaite aller plus loin et relier l'éducation à l'environnement et le milieu du cheval. En effet, actuellement seules les classes vertes ont accès à l'animation nature. Une problématique est donc apparue :

« Comment créer des liens entre l'équitation et l'EEDD à Fénicat ? »

La première partie de ce rapport est consacrée à la présentation du contexte : l'historique de la structure, les activités qui y sont développées et une réflexion sur la pédagogie en place dans le poney-club.

La seconde partie présente les différentes réponses qui ont été envisagées pour répondre à la problématique, le cheminement qui a abouti à la création d'un rallye poney/nature et les moyens mis en œuvre pour sa réalisation.

Enfin la troisième partie est une perspective des évolutions et des répercussions attendues du rallye, une prise de recul et d'analyse sur la coordination d'un tel projet.



Un des logos du poney-club. Source : Fénicat

Le poney-club Fénicat :

Une expérience riche de 35 ans d'existence



Le poney-club vu du ciel. Source : Fénicat

I) À LA DÉCOUVERTE DE FÉNICAT

Historique

Fénicat est situé dans la commune de Bruz en Île et Vilaine, à 10km au sud de Rennes.

Fondé en 1978 par Lucien et Suzanne MAUGUIN, il est le premier poney-club de Bretagne. Orienté dès le départ vers un public enfant, le respect et le bien-être des cavaliers, comme des poneys est au centre de la vision des fondateurs, ainsi que la protection et la conservation des milieux naturels. La relation entre l'enfant et le poney est primordiale, avec plaisir, bien-être et sécurité des 2 cotés. Après une période orientée concours complet*, la structure s'est peu à peu spécialisée dans l'équitation pour enfants, abandonnant progressivement la compétition pour se tourner vers l'éthologie, le public enfant et les "baby poney"**

35 ans après, l'aventure se poursuit en famille. Lucien et Suzanne ont été rejoints par Isabelle, leur fille et Olivier, son mari. Une dizaine de salariés travaillent actuellement sur le site, dont 4 monitrices et une animatrice nature.

Présentation de l'équipe

Différents statuts coexistent sur la structure : 4 associés, 8 salariés permanents et une vingtaine de saisonniers présents sur les 2 mois d'été pour les Accueils Collectifs de Mineurs.

Lucien (Gestionnaire du domaine) et Suzanne MAUGUIN (Gérante et responsable de la cavalerie et de l'école d'attelage) sont les associés majoritaires.

Isabelle (Responsable de l'accueil des mineurs et des classes de découverte) et Olivier SARTRE (Responsable de l'école d'équitation) sont associés et salariés en CDI dans l'entreprise.

Magalie LE FLOCH travaillant à Fénicat depuis plus de 20 ans et Marie-Annick DONGUY sont les 2 monitrices de la structure. Angélique MONGERMONT (BAFD) et Floriane DURAND sont animatrices poney, spécialisées sur un public jeunes enfants. Séverine MERVILLE (BAFD) est palefrenière et prend en charge des groupes d'enfants en renfort pendant les classes vertes et les colonies.

* *le concours complet est une discipline qui regroupe une épreuve de saut d'obstacles, une épreuve de dressage et une épreuve spécifique : le cross.*

* *Le "baby-poney est un type d'équitation qui se pratique avec des shetlands, généralement à destination des jeunes enfants. Les plus jeunes peuvent être initiés dès deux ou trois ans »*

Corinne GENSE, éco-interprète a rejoint l'équipe de Fénicat suite au plan d'interprétation qu'elle a réalisé avec son compagnon à la demande de la famille MAUGUIN. Elle anime le "pôle environnement" depuis 2010.

Travaillent aussi sur la structure une secrétaire comptable, Florence AUCHE; une cuisinière, Chantal BELLIARD ; une lingère, Simone GAY et 2 agents d'entretien des espaces extérieurs, Jean-Christophe LEPROVOST et Didier LE GUÉ.

Une grande richesse écologique

Au départ champs à perte de vue, le poney-club est aujourd'hui transformé grâce à la volonté de Lucien qui, année après année tel « l'homme qui plantait des arbres » de Giono, n'a cessé d'embellir le domaine avec des dizaine d'espèces différentes. Aujourd'hui Fénicat s'étend sur environ 60 ha plus ou moins morcelés avec une grande diversité de milieux : Prairies humides, boisements rivulaires, cours d'eau, mares, roselières, bois... Grâce à cette diversité, sont présents sur le site une cinquantaine d'espèces d'arbres et arbustes, une soixantaine d'oiseaux, une flore très riche et des indices de présences de nombreux mammifères tel que le chevreuil, le blaireau, le lapin, l'écureuil, le sanglier, le renard... À cela s'ajoute un vaste étang d'une surface avoisinant les 7 hectares et un cours d'eau traversant le domaine : La Seiche. L'ensemble du domaine est classé Espace Agricole Naturel Protégé et toute la structure est refuge LPO. Cette diversité biologique représente un potentiel pédagogique très important pour l'éducation à l'environnement.



Les différents secteurs du domaine. Source : CORIDAN

Une approche globale basée sur une éthique forte

Toujours dans l'idée que le bien-être des chevaux est essentiel pour que les cavaliers puissent apprendre et progresser dans de bonnes conditions, l'équipe pédagogique s'est formée à l'éthologie*.

Les chevaux sont pris en charge de leur naissance (ou leur achat) jusqu'à leur fin de vie : les « anciens » vieillissent tranquillement dans les prés accompagnés des « jeunes ». Cela permet une transmission et une éducation des vieux chevaux vers les poulains comme cela se passerait dans un milieu naturel.

L'alimentation, elle aussi, s'est vue modifiée. Après s'être aperçu que la nourriture industrielle était source de nombreuses maladies, la structure a décidé de repasser en alimentation traditionnelle à base d'orge aplati, de foin et d'apports en oligoéléments. Les chevaux ne sont plus soignés que préventivement à l'aide de la phytothérapie. Pour ce qui est de la maréchalerie la majorité des chevaux sont en parage naturel et seuls quelques-uns sont encore ferrés. Enfin dans un souci de fonctionner au plus près des conditions « naturelles », la mise au pré se fait dès que possible.



La mise au pré des shetlands en liberté. Source : Fénicat

** L'équitation éthologique est la mise en pratique des méthodes d'équitation douces inspirées de travaux et découvertes des éthologues. Elle se veut être une équitation plus respectueuse, tenant compte de la psychologie animale par le biais de l'éthologie équine. En prenant en compte les particularités psychologiques, l'éthologie donne un nouvel éclairage sur la relation homme-cheval. Toute cette méthode repose sur la prise en compte du statut d'animal proie émotif et peureux chez le cheval, et du statut de prédateur de l'homme. Il s'agit de garder en permanence à l'esprit le fait que le cheval va d'abord rechercher le confort, la sécurité, et des relations. L'homme se pose en leader vis-à-vis du cheval et l'apprentissage s'effectue via le renforcement négatif : toute situation non-désirée est rendue inconfortable pour lui, toute situation désirée est rendue au contraire plus confortable.*

II) UNE LARGE PALETTE D'ACTIVITÉS

Des activités “classiques” de centre équestre

Fénicat s'est spécialisé au cours de son histoire sur l'accueil d'enfants de 3 à 16 ans. Plusieurs activités sont proposées à ce public : cours baby poney et ballades en main autour de l'étang pour un public de 3 à 6 ans, école d'équitation de 6 à 16 ans. Des animations exceptionnelles sont proposées régulièrement comme les passages de Galops fédéraux, des challenges (concours d'obstacle, pony-games...), l'organisation d'anniversaires (pour un public de 5 à 9 ans) et la fête du club.

Parmi toutes les activités de Fénicat, seule la pratique de l'attelage est destinée aux adultes. Des sorties en compétition sont régulièrement organisées ainsi que des stages sur la structure.

À l'école des poneys et de la nature

Effectués à la journée ou en classe de découverte, ces séjours concilient la découverte du poney et de l'environnement. Ils sont préparés en étroite collaboration avec les enseignants.

Activités “poney”

Plusieurs activités sont proposées progressivement aux enfants afin de leur permettre de connaître et de pratiquer le poney. Observation du comportement, de la locomotion ou de son anatomie sont un premier support à une ouverture vers l'animal. Pansage, harnachement, alimentation instaurent une relation de confiance entre l'enfant et le poney. Toute une pédagogie est mise en place afin d'aboutir à cette confiance primordiale pour le bien-être des enfants, et des poneys.

Activités “nature”

De nombreux thèmes sont proposés aux classes en fonction des saisons : Petites bêtes de l'eau, du sol et de l'air (pêche au bord de l'étang, ramassage de vers de terre...), oiseaux d'eau et de jardins, traces et empreintes (avec visite dans le “chemin creux des blaireaux”), orientation et paysage, cycle de l'eau, déchets... La structure possède de nombreux outils pédagogiques à destination des classes vertes utilisables pour des activités nature.

Vacances scolaires : ACM (Accueils collectifs de mineurs)

Fénicat noue depuis ses débuts un partenariat solide avec l'IGeSA (Institut de Gestion Sociale de l'Armée). Les enfants sont accueillis sur la structure durant les vacances scolaires. Le thème principal des vacances est l'équitation et les activités autour sont proposées en fonction de l'équipe pédagogique présente.

Formation professionnelle

Une formation BAPAAT (Brevet d'Aptitude Professionnelle d'Assistant animateur Technicien) destinée à former de futurs animateurs poneys est proposée sur la structure. Cette formation contient 3 supports techniques. 2 supports techniques sportifs : Poney et Randonnée équestre, 1 support technique socioculturel : Jeux. L'encadrement est assuré par Olivier. Fénicat a recruté une BAPAAT, Angélique et accueille une stagiaire en formation, Floriane. Toutes deux assurent l'enseignement à shetlands.

Agréments et affiliations

Le poney-club est agréé Jeunesse et Sport et Éducation Nationale. Il est affilié dans le domaine de l'équitation à la Fédération Française d'Équitation et dans le domaine de l'environnement au Réseau École et Nature, au Réseau d'Éducation à l'Environnement en Bretagne (REEB), à Bretagne Vivante, à la LPO entre autre.

III) UNE VOLONTÉ D'OUVERTURE VERS L'EEDD

De l'éducation PAR l'environnement...

« L'éducation par l'environnement est une éducation centrée sur la personne ou le groupe social, qui reconnaît l'environnement non seulement comme un terrain particulièrement motivant pour le développement personnel, mais surtout comme un cadre de vie existentiel et un territoire de socialisation. Dans l'éducation par l'environnement, « l'environnement est à la fois milieu d'apprentissage et ressource pédagogique. » (Sauvé, 1994). L'objectif, centré sur la personne, est de mettre en relation le participant avec l'environnement. L'environnement, ainsi côtoyé de près, permet d'apprendre sur soi, favorise l'émergence de valeurs et de capacités, amène à se situer par rapport à l'Autre (humains et autres êtres vivants). »

RÉSEAU ÉCOLE ET NATURE

« Elle focalise ses objectifs sur le développement affectif, sur l'épanouissement de la personne qu'elle se donne pour mission d'enrichir. Les approches esthétiques et physiques, regroupées généralement sous le terme d'approche sensible, sont au cœur de cette option. Dans ce cas-là la posture des éducateurs, l'énergie, les outils et démarches pédagogiques serviront des objectifs d'expression des individus, de socialisation, de bien-être. L'environnement est donc considéré comme un support de formation. »

D. KUMURDJIAN

“L’extérieur du cheval exerce une influence bénéfique sur l’intérieur de l’homme”

Sir Winston CHURCHILL

Partant de ces définitions, tout centre équestre quelle que soit sa pédagogie, qu’il fasse de la randonnée ou de la compétition, fait de l’Éducation Par l’Environnement (EPE).

L’équitation est un sport spécifique car c’est un des seuls qui se pratique en relation directe avec un animal. La dimension affective de ce sport est très importante car elle peut permettre de surmonter ses craintes. Ainsi, le contact que l’enfant noue avec l’animal au fur et à mesure l’aide à dépasser ses appréhensions et à prendre confiance en lui. Le poney est un être vivant, avec son caractère et ses humeurs.

Par ailleurs, cela permet à l’enfant de se confronter à des situations de conflit le pousse à être attentif et à s’adapter aux changements de comportement de son poney. Au fur et à mesure de sa pratique, il réalisera que ses actions ont des conséquences directes, bonnes ou mauvaises. Les soins au poney, l’entretien du matériel... lui permettent de se responsabiliser.

C’est une discipline complexe qui sollicite le physique, la motricité et la psychologie du cavalier. La maîtrise de ses gestes et de son comportement est indispensable au contact des poneys et la pratique développe l’équilibre, le tact et la coordination. Elle implique souvent une remise en question et une bonne dose d’autocritique car, comme le dit le proverbe « *Il n’y a pas de mauvais chevaux, seulement de mauvais cavaliers...* ».

Fénicat, par son approche éthologique de l’équitation et le déroulement de ses cours met en place spontanément cette éducation par l’environnement. Le travail à pied, les temps de pansage, les ateliers d’observation des poneys en liberté avec les classes vertes... Tout cela participe à cette dynamique qui amène le cavalier à considérer le poney non pas comme un simple outil sportif mais un véritable partenaire avec ses réactions et ses codes.



Le poney-clown, partenaire d’un spectacle. Source : Fénicat

...à l'éducation À l'environnement !

“Éduquer à l'environnement peut se traduire par un acte d'information, de communication, de sensibilisation, d'éducation, de formation, de médiation, de concertation...l'éducation à l'environnement cultive la complexité, rassemble des démarches éducatives, des méthodes diversifiées tant sur le fond que sur la forme. C'est un acte engageant par lequel l'éducateur invite les personnes qu'il côtoie à être dans la nature, dans leur environnement, à s'y frotter et s'y confronter... à vivre cet environnement, le toucher, le sentir, le parcourir, l'imaginer, l'expérimenter, le penser et le réfléchir, le construire, le modifier ou le conserver.”

L. SAUVÉ

“La prise de conscience de la complexité, de la fragilité et de l'acuité des relations de l'homme avec son milieu exigent une éducation pour l'environnement qui permette aux individus "d'acquérir les connaissances, les comportements et les compétences pratiques nécessaires pour participer de façon responsable et efficace à la préservation et à la solution des problèmes de l'environnement, et la gestion de la qualité de l'environnement” (UNESCO 1977).

Mais elle ne saurait se satisfaire d'une acquisition de savoirs et savoir-faire puisqu'il s'agit bien d'une éducation qui, en tant que telle, doit s'intéresser au développement des individus et des groupes, et donc favoriser également un développement sensible et intellectuel des personnes, puiser dans l'éducation par l'environnement un projet humaniste”

D. KUMURDJIAN

« C'est une triste chose de songer que la nature parle et que le genre humain n'écoute pas. »

Victor Hugo

L'éducation à l'environnement est présente sur la structure depuis 2010 suite au plan d'interprétation réalisé pour le poney-club. Plusieurs thèmes d'animation sont proposés en fonction des saisons : orientation, cycle de l'eau, oiseaux, petites bêtes du sol et de l'air, traces et empreintes, déchets, forêt... Toutes ces animations sont uniquement proposées aux écoles et ont donc des objectifs pédagogiques précis afin de s'insérer dans les programmes scolaires. Les animations sont pensées et réalisées par Corinne, l'éco-interprète embauchée sur la structure. Cette activité se déroule indépendamment des cours d'équitation. Les moniteurs ne sont pas formés à l'EEDD et les cavaliers viennent uniquement pour monter, parfois sans même savoir que la structure accueille des scolaires. Les activités d'EEDD ne sont pas proposées aux cavaliers faute de formation et de temps disponible des moniteurs.

IV) VERS UNE INTÉGRATION DE L'EEDD DANS LES ACTIVITÉS ÉQUESTRES

“Plus on se focalise sur la personne (éducation par l’environnement), plus on risque de négliger l’environnement, que certains considèrent comme un « terrain de jeu » avant tout, et rien de plus. En témoignent certaines pratiques dites éducatives dans les activités « nature-aventure » très à la mode aujourd’hui, bien souvent menées sans égard pour les dégâts occasionnés à la nature. Mais plus on se focalise sur l’environnement, plus on risque d’oublier à quel public on s’adresse, infligeant à l’apprenant anonyme un cours magistral dans un langage peu adapté, comme en témoignent certaines balades guidées ou certaines expositions”

L. SAUVÉ

Éducation PAR l'environnement		Éducation POUR l'environnement	
↔ Centrée sur... ↔			
Le développement de la personne	L'émancipation sociale	La connaissance de l'environnement	La défense de l'environnement
Idéologie humaniste visant l'épanouissement et le développement de la personne dans son intégralité dans une approche globale	Idéologie progressiste visant l'émancipation sociale des personnes, voir le changement sociétal, par une approche critique et citoyenne	Idéologie scientiste visant une meilleure compréhension des écosociosystèmes et de leur évolution par une approche scientifique	Idéologie environnementaliste, visant la capacitation à mener des actions pour conserver et protéger l'environnement

ErE par/pour l'environnement
(C. Partoune – M. Ericx 2012)

En partant du tableau ci dessus, on peut en conclure que l'équitation fait partie de l'éducation par l'environnement et se centre uniquement sur le développement de la personne. La nature, et dans ce cas précis les chevaux, ne sont qu'un support comme un autre destiné à l'épanouissement de l'individu. Comme le dit L. Sauvé, cette vision conduit souvent à négliger l'environnement, considéré comme un terrain de jeu. En appliquant cette vision à l'équitation, le cheval rentre aussi dans la case « support » et cela peut parfois causer de graves dérives... Il est donc important aujourd'hui de remettre ce « support » nécessaire à la pratique de ce sport au cœur de toutes les attentions. Car comme le dit le proverbe, « Un cavalier sans cheval n'est plus un cavalier mais un cheval sans cavalier reste un cheval... » D'où l'intérêt pour un poney-club de développer l'EEDD dans l'ensemble de ses activités.

Fénicat est depuis longtemps dans une démarche de respect de l'environnement et de l'animal. Le cheval est ici au cœur de toutes les attentions ainsi que le cavalier. Mais pour autant l'EEDD en tant que tel n'est pas développée avec l'école d'équitation.

Le public de cavalier est un public spécifique. Il vient pour monter, « consomme » du poney et repart (pour la grande majorité). Certains n'ont de contact avec l'animal qu'au box et au moment du pansage. Le poney-club Fénicat se démarque des autres centres équestre par une approche assez spécifique : le travail à pied*, qu'il met en place dans ses cours. Avant d'être montés les chevaux sont travaillés en main par les cavaliers ce qui implique une approche différente de l'équitation et du poney. Celui ci n'est plus seulement un objet mais un être vivant qu'il faut découvrir, appréhender et qui a aussi besoin d'être échauffé, entraîné. Les cavaliers montant à Fénicat sont donc plus sensibilisés que les autres au respect de l'animal. Reste le respect de l'environnement...

Une demande de la structure

2010 marque un tournant dans l'histoire de Fénicat. Suite à la volonté de l'équipe pédagogique de s'ouvrir vers l'éducation à l'environnement, la structure embauche 2 éco-interprètes afin de réaliser un plan d'interprétation du domaine. Cette étude permettra de dégager les potentialités pédagogiques des milieux naturels du domaine. Cela aboutira à l'embauche de Corinne, l'animatrice nature et à l'ouverture de classes vertes « nature » et « poney/nature ».

Plusieurs types d'activités se côtoient donc sur la structure :

- Les activités équestres pour l'école d'équitation, les colonies de vacances et les classes vertes
- Les activités d'éducation à l'environnement uniquement à destination des classes vertes.

Néanmoins, cette ouverture vers l'EEDD n'est pour le moment que partielle. En effet, l'animation nature a été uniquement développée dans le cadre des classes vertes et n'est pas proposée aux adhérents de l'école d'équitation ou aux publics des colonies de vacances.



Approche à pied. Source : Fénicat

**Travail à pied : travail du cheval en main, le cavalier est parallèle ou perpendiculaire au corps du cheval.*

Quelques constats

Aujourd'hui, après 3 ans d'expérience Fénicat souhaite aller plus loin et intégrer l'Éducation à l'Environnement et au Développement Durable (EEDD) au sein des activités équestres de la structure afin d'élargir les possibilités pédagogiques et de valoriser les milieux naturels présents sur le domaine. Après plusieurs échanges informels avec des membres de l'équipe pédagogique tout au long de ce stage, il est apparu que les cavaliers et leur famille ne connaissaient pas l'environnement et la richesse écologique du domaine de Fénicat. De plus, une grande partie du domaine n'est pas valorisée. Par ailleurs, de nombreux cavaliers adoptent une posture de "consommateurs" ce qui crée un mal-être des gérants et des moniteurs. Le souhait de la structure est donc de changer de rythme, de redynamiser la vie du club et de créer, construire, des passerelles entre l'EEDD et la pratique équestre.

L'objectif de ce stage sera donc de répondre à la problématique suivante :

***« De l'éducation par l'environnement à l'éducation à l'environnement :
Comment créer des liens entre équitation et EEDD à Fénicat ? »***



Ballade dans la rivière. Source : Fénicat

Intégration de l'EEDD dans les activités équestres



Roucky, poney... nature ! Source : Fénicat

I) DES RÉPONSES PLUS OU MOINS ADAPTÉES À LA STRUCTURE

Première réponse envisagée : Une journée d'échange

L'idée d'organiser une journée d'échange est très rapidement apparue comme une réponse adaptée selon ma maître de stage et certains membres de l'équipe. Cette journée répondait à la problématique par la rencontre d'acteurs du milieu du cheval et du milieu de l'environnement. L'objectif était de faire découvrir à un public nouveau le milieu du cheval, et d'encourager les échanges entre les participants.

J'ai donc entamé des recherches pour savoir si des événements semblables avaient été réalisés en Bretagne ou dans le milieu équestre en général. L'éducation à l'environnement n'étant que très récemment développé dans ce milieu, les événements de ce type sont plutôt rares. En me basant sur le plan d'interprétation réalisé pour Fénicat j'ai ensuite listé les différents moyens humains et matériels disponibles sur le poney-club. Grâce à son activité d'accueil collectif, celui-ci dispose de beaucoup plus de moyens qu'un centre équestre classique comme par exemple plusieurs salles d'accueil, des sanitaires, une cuisine, du matériel de son, d'éclairage... Sans compter les deux manèges et les deux grandes carrières.

Suite à une demande de ma part, une première réunion a eu lieu afin de présenter le but de mon stage, de recueillir les idées de l'équipe, de fixer une date et de présenter la problématique. Une grande partie de l'équipe était présente. À l'issue de ce premier temps de travail, nous nous accordons pour organiser une journée porte ouverte sur la structure destinée à créer des liens par la rencontre d'acteurs du milieu du cheval et de l'environnement.

Différentes pistes sont évoquées :

- Mini conférences sur le thème des métiers du cheval et de leur rapport à l'environnement (phytothérapie et alimentation naturelle, éthologie...)
- Un marché et un repas bio
- Une bourse aux vêtements et matériel d'équitation et nature
- Un spectacle de conte sur l'environnement
- Différentes animations tout au long de la journée (Plantes toxiques pour les chevaux, ballades animées autour de l'étang, rallye sur l'histoire du lieu...)

Cette journée est pressentie pour la rentrée et serait destinée à tous les publics. La structure est assez grande pour accueillir une manifestation de ce type, même en cas de mauvais temps.

N'ayant jamais coordonné de projets, je me lance dans une recherche bibliographique sur le montage de projet et l'organisation de journée portes ouvertes. En interrogeant les membres de l'équipe, j'apprends que la structure a déjà organisé plusieurs grosses manifestations équestres au cours de son histoire. Malheureusement depuis quelques années cette dynamique d'organisation de nouveaux projets s'épuise. Actuellement, sont proposées aux adhérents trois journées portes ouvertes par an et trois challenges (concours d'obstacle interne au club), un par trimestre dont l'organisation est "rodée". La structure fonctionne avec une certaine routine et a des difficultés à mettre en place de nouvelles choses. Ce projet se distingue des journées portes ouvertes "classiques" par le fait qu'il fait appel à des partenaires extérieurs et un nouveau public.

Mais après avoir éprouvé le fonctionnement du poney-club durant quelques semaines, dont les 2 semaines de vacances durant lesquelles l'activité est entièrement consacrée à l'accueil de jeunes cavaliers en colonies de vacances, il s'est avéré particulièrement difficile d'organiser une manifestation de ce type en aussi peu de temps. Les 2 mois de vacances sont consacrés entièrement aux colonies et l'organisation ne laisse pas la place à d'autres projets. De plus, la principale activité de Fénicat est l'école d'équitation. C'est une structure qui fonctionne depuis des années dans une logique fortement installée et que de fait, il est difficile pour eux de sortir d'une certaine forme d'habitude. Par ailleurs, L'emploi du temps est particulièrement dense et il paraît très compliqué de mettre en œuvre un tel projet : de septembre à juin, le poney club accueille au minimum 2 classes vertes par semaines. À cela s'ajoute l'école d'équitation, la préparation des challenges, des journées portes ouvertes, des colonies de vacances... Le projet envisagé se doit donc d'être facile à préparer, à mettre en œuvre et plus adapté à ce rythme particulier.



Des poneys au pré. Source : Fénicat

Seconde réponse : Une Journée Porte Ouverte

Après plusieurs discussions informelles avec les membres de l'équipe, il est apparu un constat partagé par tous : Les adhérents ne connaissent pas l'ensemble du site et les activités proposées par Fénicat. J'organise donc une seconde réunion avec les 4 associés de Fénicat (Lucien, Suzanne, Isabelle et Olivier). La première partie de la réunion est consacré à discuter de ce constat et à en pointer les causes et les conséquences : Fénicat n'arrive pas à fidéliser sa clientèle malgré toutes les potentialités pédagogiques présentes sur le site et la "vie de club" s'est perdue petit à petit. Je propose ensuite un scénario de journée porte ouverte à destination des familles adhérentes de Fénicat. Nous en discutons tous ensemble et fixons les objectifs, le public et les modalités d'organisation de cette journée.

Le but de cet événement sera donc de faire découvrir aux cavaliers et à leur famille les milieux naturels et l'histoire du poney-club par un moment de rencontre, de découverte et de convivialité. Une date est avancée, celle de la Fête de la Nature, fin mai 2014.

Il est convenu d'associer un maximum les familles de façon à redynamiser la "vie de club" à Fénicat. Pour cela, je propose de créer un questionnaire à destination des adhérents afin de recueillir leurs envies, idées et savoirs-faire. Une page sur le site internet pourrait être créée et le covoiturage entre les adhérents encouragé.

Plusieurs idées émergent de cette réunion :

- Présenter aux adhérents des spectacles équestres sur le thème de la nature
- Un rallye poney/nature sur l'histoire des lieux et des différents milieux naturels de Fénicat
- Une bourse aux vêtements et matériel d'équitation / nature
- Un pique-nique zéro déchets
- Des animations diverses (Le compost, la haie, le recyclage, les petites bêtes...)

Afin de bien clarifier la demande du centre équestre, et les solutions mises en place pour y répondre j'ai réalisé un arbre à problème, et un arbre à objectif. J'ai ensuite créé un calendrier sur tableur openoffice dans lequel j'ai intégré toutes les activités du centre équestre. Je me suis aperçue que tous les week-end étaient pris, soit par les cours baby-poney, soit par les initiations adultes, soit par les challenges. Enfin, afin d'être le plus clair possible dans l'organisation j'ai détaillé les différentes activités proposées selon des fiches types.

Parallèlement à cela, nous nous sommes attelés à la réalisation des questionnaires avec ma maîtresse de stage. En fin d'année scolaire, le club distribue un questionnaire de satisfaction à ses adhérents. J'en ai créé un autre dans lequel la journée était présentée aux adhérents afin de savoir si d'une part, ils étaient intéressés pour participer à un tel événement, et d'autre part comment ils souhaitaient s'y investir. J'ai fait aussi quelques recherches sur des conteurs bretons pour le spectacle.

Mais en cette fin d'année scolaire, le rythme de la structure, très mobilisée sur les classes vertes, ne permet pas de mettre en place un tel projet dans un contexte où s'enchaîne la préparation des 2 mois d'été, un concours interne, des passages de galops et l'organisation de l'année prochaine. Toute l'équipe pédagogique est sur le pont et ce rythme effréné demande un projet qui soit facilement réalisable et applicable afin de s'adapter au mieux à ce fonctionnement particulier.

Troisième réponse : Un Rallye Poney/Nature

Après la semaine passée à Florac pour la rédaction du rapport de stage, le travail sur la problématique, les échanges formels et informels et les entretiens avec nos tuteurs, mes réflexions sur le projet ont évoluées.

Plusieurs choses m'ont orientées vers le choix du rallye poney/nature :

- L'événementiel me paraissait de moins en moins pertinent vis-à-vis du fonctionnement de la structure : l'organisation d'une journée porte ouverte demande beaucoup de temps et d'énergie dont ne dispose concrètement pas l'équipe dans l'organisation actuelle pour un événement très court, et ponctuel.
- Le rallye est utilisable pour une grande partie des activités de la structure (Classes vertes, ACM...). C'est une activité facile à mettre en place et qui peut être adaptée en fonction des attentes pédagogique.
- Je ne me sentais pas capable de coordonner un projet aussi important qu'une journée porte ouverte (Je reviendrais sur ce point en partie III)

Cette solution me paraît donc beaucoup plus pertinente car elle permet d'élargir l'offre d'activités de la structure, répond à la problématique posée plus haut et semble réaliste considérant les contraintes que posent l'organisation actuelle de l'activité

II) LE RALLYE PONEY / NATURE, UNE SOLUTION ADAPTÉE À FÉNICAT

Qu'est ce qu'un rallye nature ?

Selon la Fédération des clubs Connaître et Protéger la Nature (FCPN), *“Le rallye nature est un “grand jeu” qui invite les enfants à cheminer dans la nature où ils vont jouer étape après étape. Sa forme ludique rend ainsi la découverte de la nature attrayante mais néanmoins riche en occasions d’acquérir un tas de connaissances naturalistes.”*

Pourquoi un Rallye Poney / Nature ?

La demande première de la structure pour ce stage est de créer des liens entre les activités équestre et l'EEDD et donc de sensibiliser les cavaliers. La difficulté d'une telle demande est d'intéresser, de susciter la curiosité d'un public très peu concerné par l'environnement.

La forme ludique du rallye permet un apport de connaissances naturalistes sur une espèce où sur un type de milieu. Le fonctionnement en équipe favorise les nouvelles connaissances, l'échange, la création de liens, la mutualisation des connaissances, la création d'un vécu commun...

Enfin les épreuves sont facilement adaptables tant sur le contenu que sur le nombre ou le trajet...

Quel sont ses objectifs ?

- Faire découvrir aux cavaliers et à leur famille les milieux naturels et l'histoire de Fénicat
- Redynamiser la “vie de club”, briser le rythme (1h) des cours
- Lancer une dynamique « nature » pour les adhérents

Quand aurait-il lieu ?

L'année prochaine, Fénicat fête ses 35 ans. C'est à cette occasion qu'aurait lieu ce rallye, probablement courant juin. La date exacte reste à trouver en fonction de l'organisation de l'année.

En quoi répond-t-il à la problématique ?

Le thème de ce rallye est la découverte du domaine de Fénicat. Il a pour but d'ouvrir l'horizon des participants à la découverte des milieux naturels et de leur permettre de voir le cheval non plus comme un simple “objet sportif” mais un être vivant, évoluant dans son milieu naturel.

Plusieurs “compétences” vont être mobilisés durant ce rallye :

L’orientation, la réflexion, le sensoriel, le sens de l’observation, l’imaginaire, la créativité, le sens de l’organisation...

En reliant sans cesse le poney à son milieu naturel comme base principale de ce projet, de nombreuses connaissances et compétences peuvent ainsi être apportées. Le sensoriel, la créativité et l’imaginaire sont très importants pour créer des liens avec son environnement et seront mis en avant dans les ateliers.

III) MISE EN OEUVRE DE LA SOLUTION RETENUE

Après être passé par plusieurs phases afin de trouver une réponse pertinente pour la structure, c’est finalement le rallye qui a été choisi. Malheureusement cette première période de “test” a pris beaucoup de temps et le stage prend fin. Il va donc falloir trouver une solution judicieuse permettant à la structure d’être autonome pour l’organisation et la mise en place de ce rallye.

La réalisation d’un dossier “clé en main” paraît une solution appropriée car elle donne une base à la structure pour organiser facilement un événement de ce type. De plus, le contenu du rallye peut être adapté en fonction du public ou de la durée sans aucun problème.

Réalisation des questionnaires

Tous les ans, à la fin de l’année scolaire, le poney-club distribue un questionnaire de satisfaction à destination des adhérents afin de pouvoir mieux répondre à leurs attentes.

Un des buts de cette journée étant d’impliquer les parents et les familles des cavaliers, j’ai donc décidé d’y ajouter un questionnaire présentant rapidement le projet. L’objectif est pour le moment de sonder si les cavaliers sont intéressés pour participer à une telle journée, pour aider à l’organisation et pour recueillir leurs idées. Ces questionnaires ont été distribués début juin et le seront en septembre pour les nouveaux adhérents.

Pour l’instant, sur 36 retours nous avons 12 réponses positives, particulièrement pour participer à l’élaboration de l’événement, la communication et l’animation. D’autre part, de nombreux cavaliers sont intéressés par des randonnées avec bivouac et des ballades d’une demi-journée, ce qui est plutôt encourageant.

Bibliographie

En premier lieu, n'ayant jamais organisé de Rallye nature il a fallu faire une recherche bibliographique. Je suis d'abord allé chercher dans la bibliothèque nature à disposition au centre équestre, sans succès.

J'avais précédemment rencontré de manière informelle Henri LABBE, ancien conseiller technique et pédagogique à la DRJSCS de Bretagne, sur le centre équestre. Il m'avait conseillé d'aller voir le site internet des Espaces Naturels Régionaux, ce que j'ai fait.

J'y ai téléchargé le cahier technique "Le rallye nature, un outil pédagogique d'animation au territoire" qui a été ma première ressource. La seconde est un petit livret de la collection des cahiers techniques de la Gazette des terriers, édité par la FCPN (Fédération des clubs Connaître et Protéger la Nature) intitulé "Organiser un Rallye Nature, recettes pour préparer et réussir son rallye nature"

Ces 2 guides très complets m'ont donné suffisamment d'informations quant à l'organisation d'un tel événement.

Je me suis aussi beaucoup renseignée dans le domaine théorique de la pédagogie et du poney. Le centre équestre dispose de nombreux documents sur ce thème et le site internet de la FFE (Fédération Française d'Équitation) est une mine d'information.

J'ai aussi cherché à savoir ce qui se faisait déjà en terme d'équitation et d'EEDD.

Générali (Compagnie d'assurance très présente dans le milieu équestre) a mis en place un macaron "sport responsable" et récompense tous les ans les meilleures initiatives équestres en faveur du Développement Durable. Une liste des clubs, ainsi que les activités mises en place est disponible sur leur site internet. Enfin le gouvernement a mis en place une plateforme de ressources Sport et Développement Durable via la "Stratégie Nationale de Développement Durable du Sport" (SNDDS).

Toutes ces ressources m'ont permis d'envisager les tenants et les aboutissants du rallye d'un point de vue pédagogique mais aussi organisationnel.

Planning prévisionnel et organisation type de la journée

J'ai réalisé le planning prévisionnel de l'organisation du rallye et de la journée en me basant sur le cahier technique ENR. Le planning organisationnel est divisé en 7 grande catégories : Conception du projet, Communication, Questionnaires, Rallye Poney Nature, Préparation du projet, Journée Rallye, Post-projet. L'emploi du temps de la journée est détaillé heures par heures et scindé en 2 parties : Le déroulement pour le participant et le déroulement pour l'organisateur. Cette dernière est divisée en 3 grands pôles : préparation, organisation et animation et logistique.

Cet emploi du temps est suivi d'un "check-up" de l'animateur tiré du livret FCPN.

Rédaction du dossier “clé en main”

N’ayant jamais rédigé de dossier “clé en main”, j’ai pris appui sur des cours de l’UE6 sur le montage de projet. Je vais me baser sur les besoins de la structure pour un tel dossier en leur demandant exactement les paramètres qu’ils veulent voir apparaître. La réalisation du rallye n’étant pas terminée, je ne peux pas pour l’instant rendre le dossier. J’ai néanmoins commencé à réunir tous les éléments nécessaires à sa réalisation. Il décrira l’origine du projet, sa finalité, son contenu précis.

J’ai rédigé l’échéancier et le planning type de la journée sur googledoc, ainsi ils pourront évoluer en même temps qu’avance le projet. Les besoins humains, matériels et financiers seront listés précisément. Des fiches types pour les animations, les feuilles de routes des équipes, etc... seront rédigées. Un volet communication est aussi prévu ainsi que des annexes et des ressources seront proposées. Je vais avoir la chance de pouvoir tester plusieurs fois le rallye avant de rendre ce dossier, ce qui lui permettra d’être particulièrement adapté par rapport à la structure.



Des enfants en animation nature. Source : Fénicat

Perspectives d'évolutions et analyse



Ballade à pied dans les bois. Source : Fénicat



Ballade à poney dans les bois. Source : Fénicat

I) PERSPECTIVES, RÉPERCUTIONS ET ÉVALUATION

Finalisation

Comme je l'ai dit plus haut, je n'ai pas eu beaucoup de temps pour mettre en place ce rallye. Cependant, étant embauchée à Fénicat un mois et demi durant l'été en tant qu'animatrice, j'ai proposé à la structure de continuer à travailler sur ce projet afin de l'affiner et de le concrétiser. Cette proposition a été acceptée et je vais donc avoir du temps libre afin de continuer le rallye. Ces 6 semaines vont me permettre de le tester plusieurs fois. De plus, cela fera une bonne transition afin de permettre à la structure de s'appropriier pleinement le projet. Je continuerais à rédiger le dossier et réaliserais un budget prévisionnel précis, ce que je ne peux actuellement pas faire.

Perspectives d'utilisation du rallye par la structure

Ce rallye est destiné à être utilisé ponctuellement sur un événement comme celui qui aura lieu l'année prochaine, mais aussi lors des centres de vacances, des classes vertes ou des stages à la journée. Les animations conçues pour ce rallye pourront être améliorées, d'autres seront créées. Tout cela formera une base ressource d'animations mettant en lien le poney et l'environnement qui évoluera au fil des ans. Enfin, depuis très longtemps Lucien, le fondateur de Fénicat a un projet : créer un sentier d'interprétation dans le domaine. Ce rallye pourra sans doute servir de base à ce projet.

Réflexions sur l'évaluation

Pour rappel, les objectifs de ce rallye sont de :

- Faire découvrir aux cavaliers et à leur famille les milieux naturels et l'histoire de Fénicat
- Redynamiser la "vie de club" et briser le rythme (1h) des cours
- Lancer une dynamique « nature » pour les adhérents.

Afin d'estimer au mieux les impacts de ce rallye, j'ai commencé une réflexion sur les paramètres à évaluer. Pour cela, j'ai pris exemple sur le livret ressources "Évaluer en éducation à l'environnement" du Graine Rhône-Alpes.

Au vue des objectifs du rallye, plusieurs paramètres seront à prendre en compte :

- L'évolution des représentations des cavaliers sur le cheval et l'environnement,
- Le nombre d'heures passées au poney-club pour les parents comme pour les cavaliers
- La modification des pratiques des participants (tri, covoiturage...)
- L'acquisition (ou non) de connaissances, compétences nouvelles
- Le succès (ou non) des futures projets "nature" de Fénicat

Cette réflexion n'en est qu'à son début et je compte faire une recherche bibliographique sur ce thème dans les semaines qui viennent.

II) COMPÉTENCES ACQUISES ET DIFFICULTÉS RENCONTRÉES

Missions réalisées

Durant ces 3 mois, j'ai travaillé sur 3 projets différents qui ont fait évoluer mes missions et ma vision du métier de coordinateur. J'ai ainsi pu acquérir de nouvelles compétences.

Vivre au rythme de Fénicat durant 3 mois m'a permis de porter une réflexion sur les activités pédagogiques mises en œuvre et leurs objectifs, ainsi que de repérer les enjeux au sein de la structure. Créer un projet en relation avec les différents membre de l'équipe du poney club m'a permis d'apprendre à provoquer et à conduire des réunions, conscientiser les étapes, les articulations et l'objectif final de ce projet, valider sa faisabilité... J'ai aussi eu l'occasion de créer un questionnaire et de l'analyser, d'apprendre à communiquer sur un projet en interne et en externe de la structure. Enfin je suis en train d'apprendre à monter un dossier "clé en main".

Toutes ces compétences relèvent de la coordination de projet, mais j'ai aussi eu l'occasion de m'investir dans d'autres types d'actions qui m'ont permis de découvrir et de m'adapter à la structure.

J'ai commencé en début de stage par observer le fonctionnement du poney club, suivre des animations et aider sur les classes vertes. Étant cavalière, j'ai pu monter à cheval et appréhender l'enseignement, l'éthique et le travail à pied développé dans la structure. J'ai aussi eu l'occasion d'animer des séances de voltiges équestres et de découverte du poney-club. Enfin durant les vacances de Pâques j'ai pu faire de l'animation nature avec des groupes d'enfants venant pour un séjour.

La participation à la vie de la structure a pris beaucoup de temps sur le stage, mais m'a aussi permis de connaître son fonctionnement précis, ses forces et ses faiblesses. Le fait de suivre et d'animer des animations m'a permis de comprendre dans quelle mesure l'éducation à l'environnement pouvait être intégrée dans ses activités.

C'est grâce à cela que j'ai pu adapter au fur et à mesure le projet afin de construire quelque chose qui soit parfaitement adaptable à la structure, son rythme, son équipe.

Difficulté rencontrées

Comme je l'ai dit plus haut, j'ai rencontrée quelques difficultés durant ces 3 mois.

La première a été la difficulté de me représenter le métier de coordinateur, ce qui m'a freiné sur les actions que je pouvais mettre en place ou non. Venant d'un BTS Animation Nature, j'avais du mal à me sortir d'une vision "technicienne" pour passer à une vision de coordination. Mais après avoir vécu ce stage, aujourd'hui ma vision de ce métier est plus claire et je me rend compte à quel point cette formation me sera utile dans ma vie professionnelle. Elle m'aura permis de prendre du recul sur la pratique de l'animation et d'entrevoir les possibilités qu'apportent les différents outils appris durant cette année.

Une autre de mes difficultés a été le fait que je ne me sentais pas capable de coordonner un événement. Avec du recul, je pense que plusieurs choses ont joués en ma défaveur.

L'organisation d'un événementiel a finalement muté pour devenir un rallye nature car le rythme de la structure ne permettait pas de le mettre en place une journée comme celle-ci. Il faut remettre ce projet dans son contexte, celui d'un centre équestre.

Comme je l'ai dit précédemment, le rythme d'un centre équestre n'est pas celui d'une structure d'éducation à l'environnement. La structure n'est pas dédiée à ce type de projets, la culture n'est pas la même non plus. De plus, Fénicat à ceci de particulier qu'en plus d'une activité d'école d'équitation, la structure accueille aussi des classes vertes allant jusqu'à 80 enfants par semaines et est centre de vacances.

Le temps dégagé pour des projets d'EEDD est donc minime et l'organisation d'un gros événement demande du temps et de l'implication de la part de tous les salariés ce dont ne dispose pas forcément Fénicat. Pendant plusieurs semaines j'ai donc eu du mal à me placer en position de coordinatrice. La structure était motivée, force de proposition mais la dynamique s'essouffait très rapidement. Cela a eu pour effet de me décourager en plus d'une seconde raison :

Je ressentais un manque d'expérience du milieu professionnel. N'ayant que quelques mois d'animation derrière moi je n'avais jamais vraiment vécu à long terme le fonctionnement d'un aussi gros centre équestre. Aujourd'hui ces 3 mois m'ont permis d'acquérir une certaine confiance et une compréhension quant à l'adaptabilité d'un projet à une structure, faire "moins mais mieux". Je pense, cela n'engage que moi, que pour un premier projet d'EEDD, et pour la structure, et pour moi cette événement était trop lourd à porter.

Le passage d'un événementiel à un rallye a donnée un second souffle à ce projet. Plus proche de l'animation nature, je me sens maintenant les compétences pour coordonner l'élaboration et l'accompagnement de ce rallye. Le fait de pouvoir continuer à travailler dessus, en accord avec la structure va permettre d'adapter et de répondre au plus près à la problématique abordée, et ces 2 mois vont être très bénéfique à ma vie professionnelle, tout comme l'ensemble de ce stage.

III) PERSPECTIVES POUR LE "PPP"

Si j'ai décidé de faire le stage de licence professionnelle dans un centre équestre, c'est pour me rapprocher du milieu du cheval que j'avais quitté pour mes études. J'ai depuis toujours souhaité travailler dans ce milieu, mais la sensibilité que je porte à l'environnement m'a conduite à des études qui m'ont rapprochée de l'animation nature. Aujourd'hui, cette double culture m'a permise de réaliser ce stage et la problématique que j'ai développée durant ces 3 mois est en rapport direct avec mon PPP (Projet Professionnel et Personnel). Arrivée à la fin des études, je souhaite maintenant, par le biais d'un BAPAAT (Brevet d'Aptitude Professionnel d'Assistant Animateur Technicien), me former à l'animation équestre. J'ai pour projet de continuer cette recherche entre l'EEDD et l'équitation par l'élaboration d'animations équestre, randonnées et ballades contées etc... Les outils d'analyse, l'ouverture sur la pédagogie, le recul sur la pratique d'animation... Cette année m'aura ouverte sur de nombreux domaines qui me seront utiles dans cette recherche de lien entre 2 passions.

Conclusion

L'objectif de ce stage a donc été de coordonner la réalisation d'un rallye poney/nature qui aura lieu à la fin du troisième trimestre 2014. Ce rallye répond à la problématique suivante :

***“ De l'éducation par l'environnement à l'éducation à l'environnement :
Comment créer des liens entre équitation et EEDD à Fénicat ? “***

Il aura fallu du temps avant de trouver une réponse qui s'adapte vraiment au contexte de la structure et à son rythme. D'une journée d'échange entre différents acteurs des 2 milieux, en passant par une journée porte ouverte ce sera finalement le rallye qui sera retenu. La problématique de l'intégration de l'EEDD dans le milieu équestre étant récente, c'est un domaine entier qui s'ouvre et de nombreuses possibilités sont à explorer. Le rallye n'est pas encore fini, il ne sera vraiment au point que dans 2 mois après qu'il ait été testé pendant les colonies de vacances à Fénicat. Il sera modifiable par la structure en fonction des contraintes ou envies. Le poney-club disposera d'un dossier “clé en main” sur lequel il pourra s'appuyer afin de monter des projets similaires. Le but étant qu'il soit le plus simple et pratique possible de mettre en place de telles animations. C'est donc un projet encore en gestation qui grandira petit à petit, au fur et à mesure des idées et des rencontres.

Ce rallye représente une piste, un exemple de lien entre l'EEDD et le milieu équestre. Ce n'est pas une réponse définitive mais un premier pas dans la dynamique que Fénicat souhaite lancer.

Mais cette dynamique ne pourra sans doute se faire sans une grande remise en question du milieu équestre lui-même, peu connu pour être pionnier dans la préservation de l'environnement... Et pourtant ! C'est un des rares sports où les pratiquants sont en contact direct avec l'animal, et son milieu naturel. Mais la vision de l'animal et de la nature comme support à ce sport est encore trop présente, et un grand travail reste à faire que les cavaliers ne voient plus simplement le cheval comme un sport quelconque mais comme un formidable moyen de découvrir l'environnement, et de se découvrir soi-même. De plus en plus de progrès sont faits en ce sens, particulièrement dans le milieu du Tourisme Équestre. Une autre problématique soulevée par Fénicat, empêchant selon eux cette découverte est le temps limité des cours (1h). Ce rythme incite la plupart des cavaliers à “consommer” du poney, sans avoir le temps de s'intéresser à l'animal en tant que tel. La structure commence donc à se questionner sur un autre fonctionnement de 1h30, 2h ou une après midi, pour pouvoir enfin faire les choses au rythme de l'animal. Cette problématique de l'intégration de l'EEDD dans le milieu équestre soulève donc beaucoup de questionnements et tout reste encore à faire dans ce domaine.

Bibliographie

- Collectif. « Éducation relative à l'environnement (ErE) : de quoi s'agit-il ? » *Institut d'Éco-Pédagogie*, janvier 2011. <http://www.institut-eco-pedagogie.be/spip/?article346>.
- Collectif « Monter un projet ». *Les ekoacteurs. Accompagner les actions d'EEDD en Rhône-Alpes*, s. d. <http://www.les-ekoacteurs.org/index.php/votre-projet/reperes-pour-monter-un-projet.html>.
- Collectif. « Stratégie nationale de développement durable du sport ». Ministère de l'Écologie, du Développement durable, des Transports et du Logement, s. d.
- Collectif, Commission Pédagogique du Poney Club de France. « Introduction ». In *De l'enfant au cavalier*. l'écho des Poneys, 12/94.
- Collectif, Commission Pédagogique du Poney Club de France. « L'enfant ». In *De l'enfant au cavalier*. L'écho des Poneys, 12/94.
- Collectif, Envie d'agir. « Guide méthodologique de la conduite de projet », 2009.
- Collectif, Espace naturel régional. « Le Rallye Nature : un outils pédagogique d'éducation au territoire », 06/01.
- Collectif, Fédération des clubs CPN. *Organiser un Rallye Nature. Recettes pour préparer et réussir son rallye nature*. Les cahiers techniques de la Gazette des Terriers 113. Fédération des clubs CPN, s. d.
- Collectif, FFE. « Dossier FFE club École ». Fédération Française d'Équitation, 2003.
- Collectif, FFE Club. « Dossier FFE club Lycée/Collèges ». Fédération Française d'Équitation, s. d.
- Collectif, GRAINE Rhône-Alpes, Grand Lyon. « Évaluer en éducation à l'environnement », 05/10.
- Collectif, la REF. « 2ème journée de l'attelage de loisir ». *La REF, Revue de l'Équitation Française n° 25 (12/04)*: 18 - 19.
- Collectif, la REF. « Clubs et cavaliers responsables ». *La REF, Revue de l'Équitation Française n° 114 (04/10)*: 26 - 27.
- Collectif, la REF. « Le cheval, version nature ». *La REF, Revue de l'Équitation Française n° 108 (08-09/09)*: 12.

- CORIDAN. *Plan d'interprétation du Domaine de Fénicat. Vers un pôle d'Éducation à l'Environnement et au Développement Durable*. Plan d'interprétation. Centre équestre Fénicat, Du 10/09 au 03/10.
- CORNELL, Joseph. *Vivre la nature avec les enfants, Un programme de découverte*. Jouvence, 01/95.
- DELAMBRE, Hervé. « Quand les clubs s'engagent ! » *La REF, Revue de l'Équitation Française* n° 116 (05/10): 16 - 17.
- DELAMBRE, Hervé. « Trophée du développement durable ». *La REF, Revue de l'Équitation Française* n° 125 (03-04/11): 30 - 32.
- HERRGOTT, Claire. « Les étapes d'un projet partenarial, du montage à l'évaluation... », s. d.
- KUMURDJIAN, David. « L'éducation à l'environnement participe-t-elle de l'éducation à la citoyenneté ? », s. d. <http://www.inrp.fr/biennale/7biennale/Contrib/longue/7089.pdf>.
- LAMBERT, Danielle. « Trophée FFE Generali de l'innovation pédagogique ». *La REF, Revue de l'Équitation Française* n° 52 (12/04): 10 - 14.
- POLIER, Solange, et André GERMAIN. « Introduction ». In *Notre enfant et le poney, 100 jeux équestres*, 11 - 23. Chiron, 1986.

Sommaire des annexes

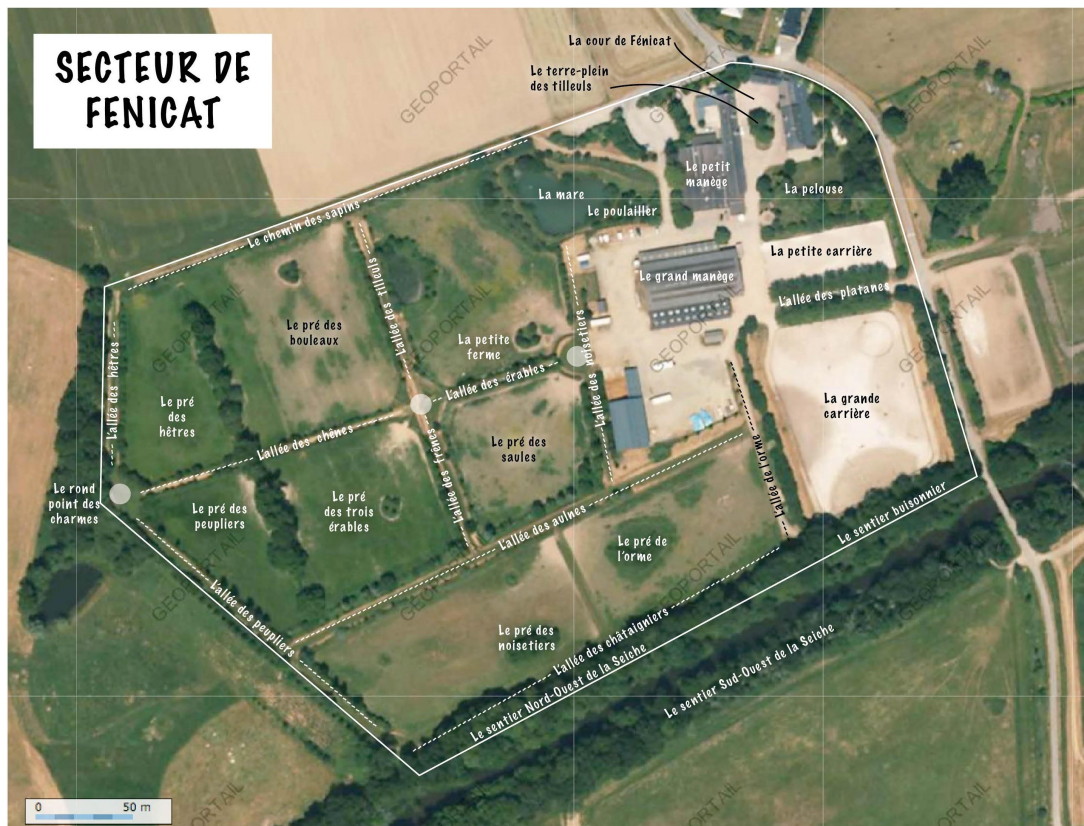
- 1 Situation géographique de Fénicat
- 2 Les différents secteurs du domaine
- 3 Les animations natures proposées à Fénicat
- 4 Statuts, agréments et affiliations
- 5 Communication de Fénicat
- 6 Calendrier de l'école d'équitation
- 7 Compte-rendu de la réunion du 12/04/13
- 8 Plan pour la journée de rencontre
- 9 Arbre à problème de la journée porte ouverte
- 10 Arbre à objectif de la journée porte ouverte
- 11 Compte-rendu de la réunion du 13/05/13
- 12 Plan pour la journée porte ouverte
- 13 Questionnaire de satisfaction 2013/2014
- 14 Les 35 printemps de Fénicat
- 15 Planning prévisionnel du rallye
- 16 Déroulement du rallye nature

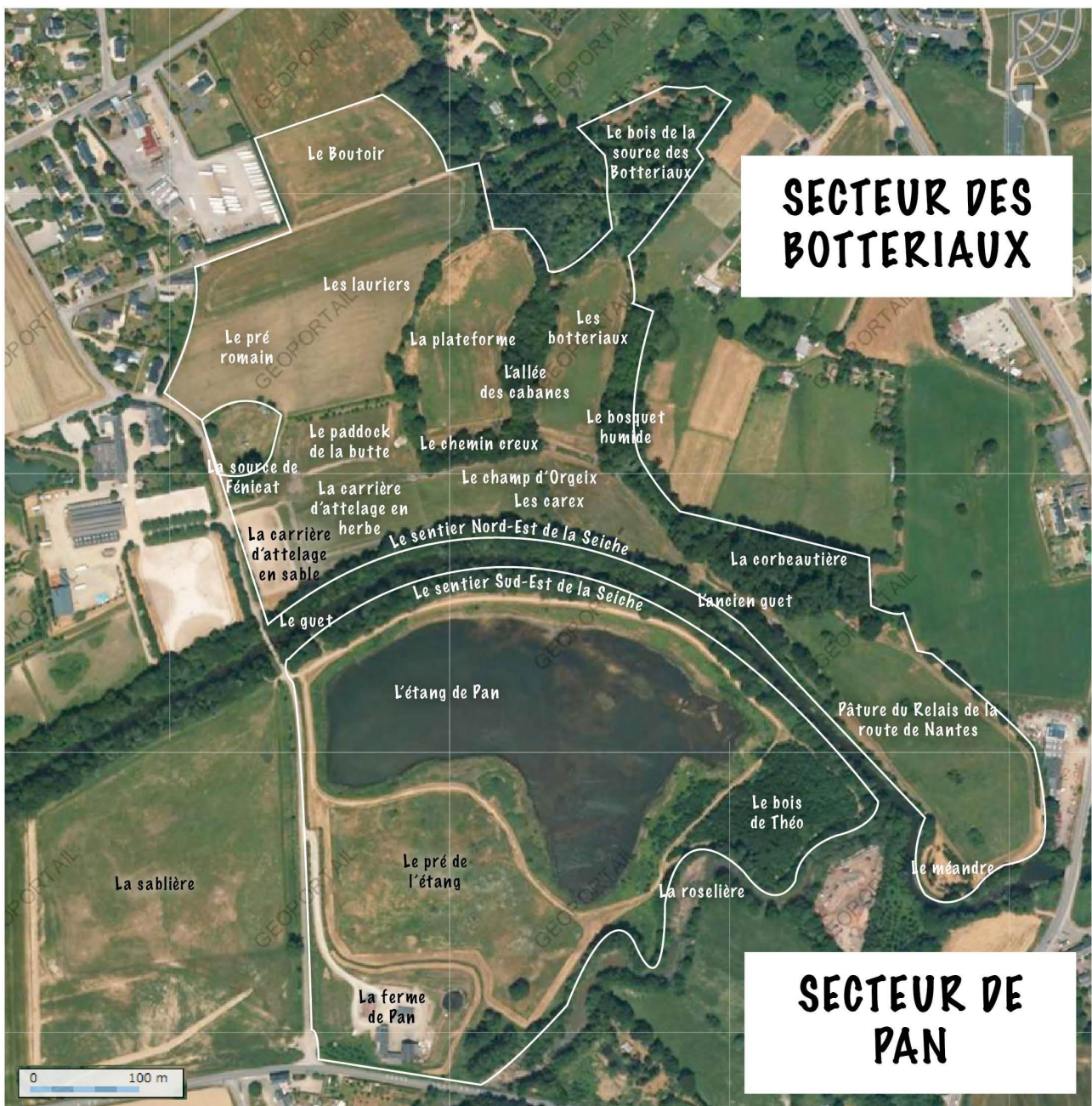
Situation géographique de Fénicat



Source : CORIDAN

Les différents secteurs du domaine





Source : CORIDAN

Les animations nature proposées à Fénicat

Thèmes d'animation	Cycle II	Cycle III	Septembre à novembre	Décembre à février	Mars à avril	Mai à juin
<u>Orientation</u>	x	x	x	x	x	x
<u>Balade sensorielle et découverte paysagère</u>	x	x	x	x	x	x
<u>Couleurs et saveurs d'automne</u>	x	x	x			
<u>Fruits sauvages, comestible ou toxiques ?</u>		x	x			
<u>Petites bêtes de l'eau</u>	x	x	x			x
<u>Les oiseaux d'eau</u>	x	x	x	x	x	x
<u>Le cycle de l'eau</u>		x	x	x	x	x
<u>Petites bêtes du sol : escargots, mille-pattes, fourmis et Cie</u>	x	x	x		x	
<u>Le ver de terre</u>	x		x		x	
<u>Moins de déchets sur la planète : autour de la poubelle pédagogique - vers un goûter « 0% emballage » - Réalisons notre compost - fabriquons notre papier recyclé</u>	x	x	x	x	x	x
<u>Arbre, qui es-tu ?</u>	x	x	x	x	x	x
<u>Une forêt pleine de vie</u>		x	x		x	x
<u>Sur les traces des animaux : à la recherche de Téméraire, le blaireau</u>	x	x	x	x	x	x
<u>Les oiseaux des jardins</u>	x	x		x	x	
<u>Comment les animaux font-ils pour survivre à l'hiver ?</u>	x	x		x	x	
<u>Petites bêtes de l'air : papillons, criquets libellules et Cie.</u>	x	x	x			x

Source : Fénicat

Statuts, agréments et affiliations

STATUTS DE L'ENTREPRISE

SARL au capital de 8000 euros

Siret : 399 092 766 000 19

Code APE : 9311 Z

Gérante : Suzanne Mauguin

Associés : Suzanne Mauguin, Lucien Mauguin,

Isabelle Sartre, Olivier Sartre

AGRÈMENTS



Agrément Éducation Nationale :
n° 3549



Agrément Direction Régionale de la Jeunesse, des Sports
et de la Cohésion Sociale : n° 35047011

AFFILIATIONS



Fédération Française
d'équitation



Groupement Hippique National



Label qualité École Française
d'équitation...



Réseau École
et Nature



Réseau d'Éducation à
l'Environnement en
Bretagne



Bretagne
Vivante SEPNB

Eaux & Rivières
de Bretagne



Ligue pour la
Protection des
Oiseaux.

Communication de Fénicat



Sources : Fénicat

PONEY CLUB FÉNICAT
 l'école d'équitation **dès 3 ans**

- Baby • Initiation • Perfectionnement
- Ethologie • Formation professionnelle

les séjours de vacances avec ou sans hébergement **6-15 ans**

- Séjours loisirs «poney - nature»
- Stages d'équitation avec passage d'examens

les animations

- Anniversaire • Baptême poney
- Promenade en famille
- Location de salle et de gîte

les classes «Poney» et «Poney-Nature» **primaires**

- Accueil à la journée
- Classe de découverte sur plusieurs jours

NOUVEAUTÉ **les cours adultes**

Domaine équestre de Fénicat
 35170 Bruz - 02 99 41 16 30 - www.fenicat.fr

Calendrier de l'école d'équitation

2013

2014

2013					2014											
Avril	Mai	Juin	Juillet	Août	Septembre	Octobre	Novembre	Décembre	Janvier	Février	Mars	Avril	Mai	Juin	Juillet	Août
1 L	1 M	1 S	1 L	1 J	1 D	1 M	1 V	1 D	1 M	1 S	1 S	1 M	1 J	1 D	1 M	1 V
2 M	2 J	2 D	2 M	2 V	2 L	2 M	2 S	2 L	2 J	2 D	2 D	2 M	2 V	2 L	2 M	2 S
3 M	3 V	3 L	3 M	3 S	3 M	3 J	3 D	3 M	3 V	3 L	3 L	3 J	3 S	3 M	3 J	3 D
4 J	4 S	4 M	4 J	4 D	4 M	4 V	4 L	4 M	4 S	4 M	4 M	4 V	4 D	4 M	4 V	4 L
5 V	5 D	5 M	5 V	5 L	5 J	5 S	5 M	5 J	5 D	5 M	5 M	5 S	5 L	5 J	5 S	5 M
6 S	6 L	6 J	6 S	6 M	6 V	6 D	6 M	6 V	6 L	6 J	6 J	6 D	6 M	6 V	6 D	6 M
7 D	7 M	7 V	7 D	7 M	7 S	7 L	7 J	7 S	7 M	7 V	7 V	7 L	7 M	7 S	7 L	7 J
8 L	8 M	8 S	8 L	8 J	8 D	8 M	8 V	8 D	8 M	8 S	8 S	8 M	8 J	8 D	8 M	8 V
9 M	9 J	9 D	9 M	9 V	9 L	9 M	9 S	9 L	9 J	9 D	9 D	9 M	9 V	9 L	9 M	9 S
10 M	10 V	10 L	10 M	10 S	10 M	10 J	10 D	10 M	10 V	10 L	10 L	10 J	10 S	10 M	10 J	10 D
11 J	11 S	11 M	11 J	11 D	11 M	11 V	11 L	11 M	11 S	11 M	11 M	11 V	11 D	11 M	11 V	11 L
12 V	12 D	12 M	12 V	12 L	12 J	12 S	12 M	12 J	12 D	12 M	12 M	12 S	12 L	12 J	12 S	12 M
13 S	13 L	13 J	13 S	13 M	13 V	13 D	13 M	13 V	13 L	13 J	13 J	13 D	13 M	13 V	13 D	13 M
14 D	14 M	14 V	14 D	14 M	14 S	14 L	14 J	14 S	14 M	14 V	14 V	14 L	14 M	14 S	14 L	14 J
15 L	15 M	15 S	15 L	15 J	15 D	15 M	15 V	15 D	15 M	15 S	15 S	15 M	15 J	15 D	15 M	15 V
16 M	16 J	16 D	16 M	16 V	16 L	16 M	16 S	16 L	16 J	16 D	16 D	16 M	16 V	16 L	16 M	16 S
17 M	17 V	17 L	17 M	17 S	17 M	17 J	17 D	17 M	17 V	17 L	17 L	17 J	17 S	17 M	17 J	17 D
18 J	18 S	18 M	18 J	18 D	18 M	18 V	18 L	18 M	18 S	18 M	18 M	18 V	18 D	18 M	18 V	18 L
19 V	19 D	19 M	19 V	19 L	19 J	19 S	19 M	19 J	19 D	19 M	19 M	19 S	19 L	19 J	19 S	19 M
20 S	20 L	20 J	20 S	20 M	20 V	20 D	20 M	20 V	20 L	20 J	20 J	20 D	20 M	20 V	20 D	20 M
21 D	21 M	21 V	21 D	21 M	21 S	21 L	21 J	21 S	21 M	21 V	21 V	21 L	21 M	21 V	21 L	21 J
22 L	22 M	22 S	22 L	22 J	22 D	22 M	22 V	22 D	22 M	22 S	22 S	22 M	22 J	22 M	22 M	22 V
23 M	23 J	23 D	23 M	23 V	23 L	23 M	23 S	23 L	23 J	23 D	23 D	23 M	23 V	23 L	23 M	23 S
24 M	24 V	24 L	24 M	24 S	24 M	24 J	24 D	24 M	24 V	24 L	24 L	24 J	24 S	24 M	24 J	24 D
25 J	25 S	25 M	25 J	25 D	25 M	25 V	25 L	25 M	25 S	25 M	25 M	25 V	25 D	25 M	25 V	25 L
26 V	26 D	26 M	26 V	26 L	26 J	26 S	26 M	26 J	26 D	26 M	26 M	26 S	26 L	26 J	26 S	26 M
27 S	27 L	27 J	27 S	27 M	27 V	27 D	27 M	27 V	27 L	27 J	27 J	27 D	27 M	27 V	27 D	27 M
28 D	28 M	28 V	28 D	28 M	28 S	28 L	28 J	28 S	28 M	28 V	28 V	28 L	28 M	28 S	28 L	28 J
29 L	29 M	29 S	29 L	29 J	29 D	29 M	29 V	29 D	29 M	29 S	29 S	29 M	29 J	29 D	29 M	29 V
30 M	30 J	30 D	30 M	30 V	30 L	30 M	30 S	30 L	30 J	30 D	30 D	30 M	30 V	30 L	30 M	30 S
31 V	31 V	31 M	31 M	31 S	31 J	31 J	31 J	31 M	31 V	31 L	31 L	31 S	31 S	31 L	31 J	31 D

- Journées portes ouvertes
- Vacances
- Leçons d'essai
- Initiation
- Challenges
- Examens
- Baby

Source : Personnelle

COMPTE RENDU DE LA RÉUNION DU 12⁰⁴ 13

PRÉSENTS

Suzanne, Isabelle, Olivier, Corinne, Angélique, Magalie, Marie-Annick, Capucine

OBJECTIF DE LA RÉUNION

Présenter l'objectif du stage, proposer un projet, recueillir les idées

LE PROJET

C'est une journée festive qui aurait lieu le dimanche 8 septembre 2013. Elle répond à la problématique suivante : " Comment créer un lien entre l'éducation à l'environnement et au développement durable (EEDD) et le milieu équestre à Fénicat ? " Par le biais de plusieurs animations, par exemple :

- Des minis conférences sur des thèmes mettant en relation les métiers du cheval et l'EEDD
- Un marché et un repas bio, une foire aux plantes
- Une bourse aux vêtements et matériel d'équitation
- Un petit spectacle ? (à déterminer)
- Différentes animations tout au long de la journée

LES IDÉES POUR LA JOURNÉE

Les minis-conférences :

- La maréchalerie (fers et pieds nus)
- La phytothérapie équestre et l'alimentation naturelle
- L'éthologie
- La bourrellerie
- L'entretien et la gestion du site
- L'ostéopathie équine
- La formation BAPAAT

→ L'objectif étant de faire le lien entre ces métiers et l'environnement (ou le dév. durable)

Les animations :

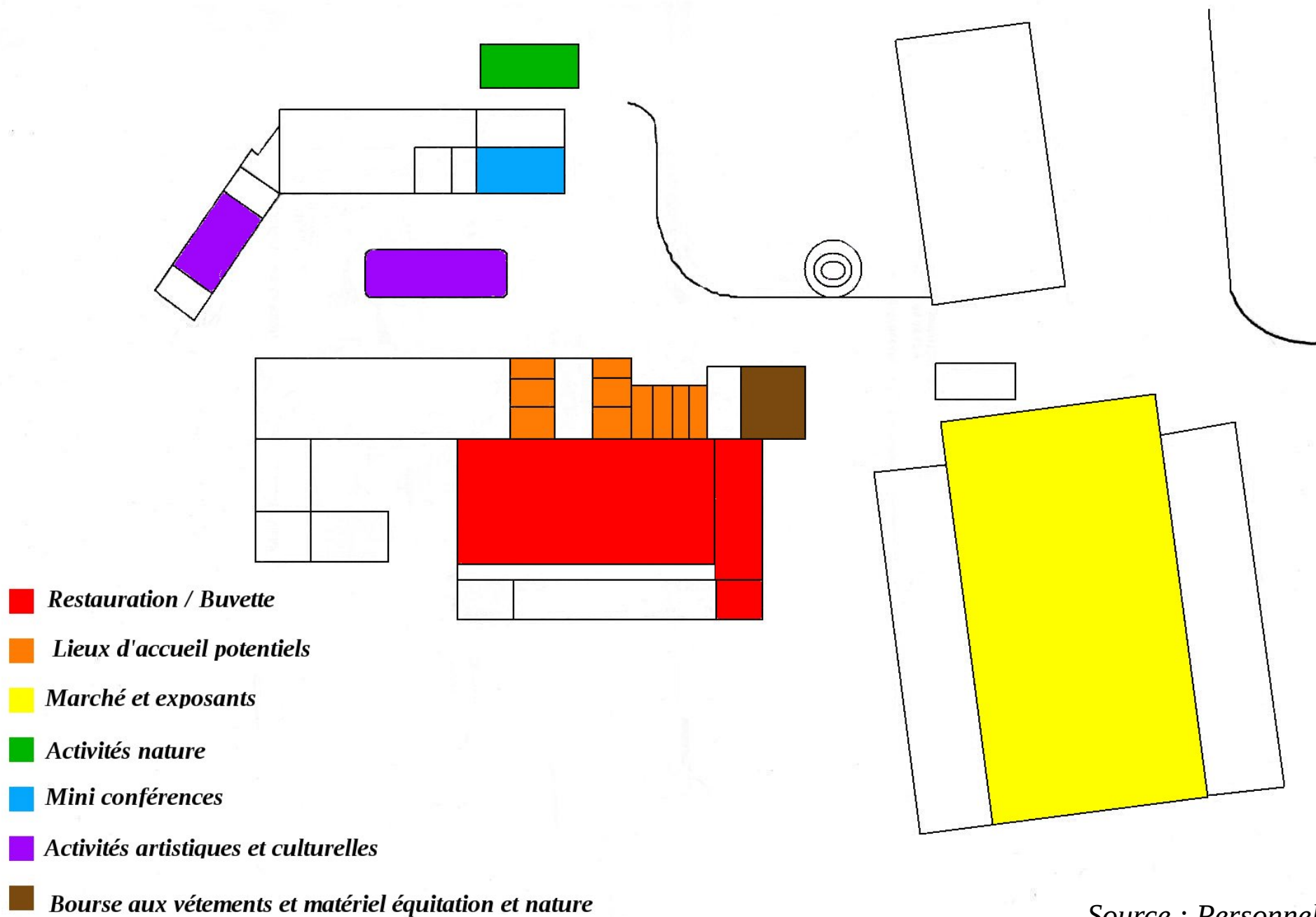
- Les plantes toxiques pour les chevaux, le foin et la paille
- L'artisanat local ayant un rapport avec le cheval (ex : Vannerie)
- L'observation du cheval en liberté
- Ballades contées ou animées autour du lac et dans Fénicat (ex : observation des oiseaux)
→ À pied ? En attelage ? À poney ?
- Un atelier porteur de parole sur le cheval et l'environnement
- Un spectacle : conte, musique, équestre... autour de l'environnement
- Un grand rallye dans Fénicat sur l'histoire du lieu, l'environnement et le centre équestre
- Une exposition de vieux outils en rapport avec le cheval et l'agriculture
- Des jeux traditionnels bretons

=> À vous de rajouter vos idées, vos envies, ou de creuser les idées développées ci-dessus. Si une idée vous plaît particulièrement et que vous souhaitez vous en charger, si vous avez des contacts ou des pistes, transmettez-les-moi afin que je puisse tout regrouper dans un dossier.

Voici mon adresse mail, au cas où : capucine.caupenne@laposte.net

Merci à tous !

Plan pour la journée de rencontre



Source : Personnelle

Arbre à Problème de la journée porte ouverte

Source : Personnelle

Les enfants "consomment"
du poney

Facilité de la
routine

L'eedd n'est pas présente
sur l'école d'équitation

Conséquences :

Une grande partie du domaine
n'est pas connue et pas valorisée

Problème
Général

*L'équipe pédagogique, les cavaliers et leur familles ne connaissent pas
l'environnement et la richesse écologique du domaine de Fénicat*

Aucune communication

Le rythme (1h) et la "consommation"
des cours ne le permettent pas

Causes :

Pas de "noyau" nature au sein
de l'équipe pédagogique

Le public visé n'est pas forcément
curieux, n'en ressent pas le besoin

Spécialisation sur un thème
Pas de lien entre les 2 activités

Limites de la
polyvalence de l'équipe

Arbre à Objectif de la journée porte ouverte

Source : Personnelle

susciter la curiosité

Communiquer

Objectifs généraux :

OUVRIR L'HORIZON

Changer de rythme

Faire découvrir

Objectif spécifique

Faire connaître l'environnement, la richesse écologique et les potentialités du domaine de Fénicat à l'équipe pédagogique, les cavaliers et leur famille

Activités à mettre en place :

JPO Fénicat
coté nature

Organiser un "éco-évènement"

- ↳ Pique-nique 0% déchets
- ↳ Auberge espagnole
- ↳ Animation "Compostri"

Rallye nature

↳ Découverte ludique
du milieu

Découverte des activités
du CE (BAPAAT, Écoles...)

Carrousels Nature
↳ Les 4 saisons ?

Bourse aux vêtements et
matériel d'équitation / nature

Exposition "Chev'art"
↳ Lien entre Cheval et
EEDD par l'art

COMPTE RENDU DE LA RÉUNION DU 13⁰⁵13

PRÉSENTS

Lucien, Suzanne, Isabelle, Olivier

OBJECTIF DE LA RÉUNION

Discussions autour du constat suivant : les adhérents ne connaissent pas le domaine et les activités de la structure. Proposition d'une nouvelle solution

PRÉSENTATION DE LA JOURNÉE

Pour qui ?

- Les adhérents, leur famille, leurs amis
- Les "anciens"
- Les enseignant-es

Pourquoi ?

- Faire découvrir les activités du poney club, le domaine et la structure dans son ensemble
- Redynamiser le poney club

Quand ?

- Sur une journée
- Fête de la Nature ? (du 22 au 26 mai)

Principe et éthique de la journée

- Événement festif, interne au club et "éco-responsable"
- Le but est de rendre les adhérents acteurs, faire en sorte que ce soit "leur" journée.

Comment ?

- Questionnaire à destination des adhérents (Recueillir les savoirs-faire de chacun)
- Créer une page spéciale sur le site internet, mise en place du co-voiturage
- Concours d'affiche pour les familles...

Quoi ? (Idées en vrac...)

- Spectacles équestres sur le thème de la nature
- Rallye Nature sur l'histoire, les lieux et différents milieux naturels de Fénicat
- Bourse aux vêtements et matériel équitation / Nature
- Exposition des vieux outils agricoles
- Exposition des œuvres sur le thème du cheval et de la nature réalisée durant l'année (photos, dessins...), Exposition de photos et de document sur l'histoire de Fénicat
- Musique Traditionnelle Bretonne
- Pic-nique zéro déchets le midi, Auberge Espagnole le soir (chacun ramène 1 plat pour 8)
- Parrainage des vieux chevaux
- Action de plantations d'arbres
- Animations diverses (la haie, le compost, le recyclage, les plantes toxiques pour le cheval...)

Où ?

- Sur le secteur de Fénicat

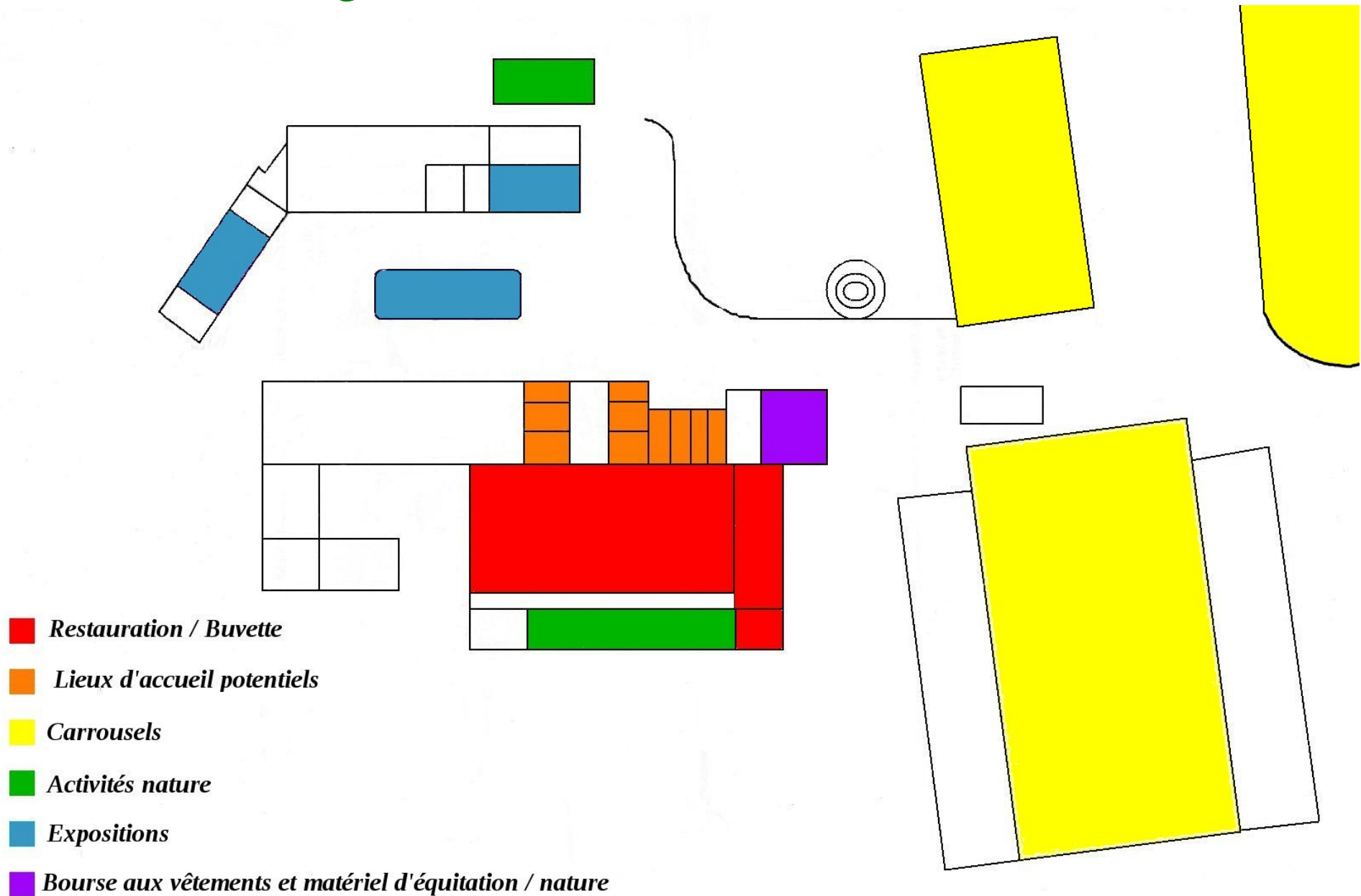
Quelques précisions...

- Les affiches pour la fête seraient être réalisées par les familles. Un "kit de communication" comprenant les informations et logos pourrait être distribué et libre aux familles de faire marcher leur créativité.
- Afin de mélanger les personnes, les équipes du rallye nature seraient mixte : la moitié connaissant le poney-club, l'autre non

RESSOURCES

- <http://ffe.com>
- <http://www.ffe.com/club/La-REF>
- Guide fédéral Spectacle Club – FFE
- <http://les-ekoacteurs.org/index.php/votre-projet/reperes-pour-monter-un-projet.html>
- <http://fetedelanature.com/>
- Organiser un rallye nature, les cahiers techniques de la gazette des terriers – Fédération des clubs CPN

Plan pour la journée porte ouverte



Source : Personnelle



FÉNICAT ÉQUITATION

QUESTIONNAIRE DE SATISFACTION – ANNÉE 2013 – 2014

Tel : 02 99 41 16 30

Mail : fenicat@free.fr

www.fenicat.fr

Fax : 09 59 05 09 78

Cher cavalier, chers parents,

**De façon à pouvoir satisfaire au mieux vos aspirations équestres et répondre à votre attente, nous vous remercions de bien vouloir répondre au présent questionnaire en exprimant vos critiques et suggestions, en toute liberté.
Merci de votre participation !!!**

NOM et Prénom (Facultatif) : **Âge :** **Sexe :** F H

Pratique équestre :

Jour et heure de reprise Galop obtenu :

Nom de l'enseignant : Nombre d'années de pratique équestre :





Pourquoi avoir choisi Fénicat ?

- Accueil, Ambiance Qualité du site, des installations et de la cavalerie
 Par relation Proximité géographique Autre :

Comment avez-vous connu Fénicat ?

- Flyers Pages jaunes Bouche à oreilles
 Presse Site internet Autre :

« ÊTES-VOUS SATISFAIT DU CENTRE ? (Cochez la case correspondante) »

					Commentaires, suggestions, critiques...
Accueil général : Téléphonique, administratif					
Installations : Parking, selleries, écuries, saloon, toilettes...					
Communication : Avec l'équipe de FENICAT Affichage papier, informations orales, internet Relation avec les cavaliers, convivialité					
Séances équestres : Contenu pédagogique, progression Relation avec l'enseignant					
Activités : Challenge Stage Journée examens					
Cavalerie : Affectation des montures Qualité des poneys et des chevaux					



« VOS ATTENTES, VOTRE PROJET ÉQUESTRE POUR LA RENTRÉE PROCHAINE ? »

Souhaitez-vous poursuivre l'activité l'année prochaine ? Oui Non Pourquoi ?

.....
Quels sont vos souhaits pour l'année prochaine ?

Pendant les cours :

- Plus de technique équestre Plus de jeux Découverte d'autres disciplines (Lesquelles ?)
 Dressage Obstacle Pony-Games Théorie, Culture équestre
 Ethologie Voltige Horse-Ball Extérieur Autre :

.....
En dehors des cours :

Le week-end :

- Anniversaire (5-9 ans) Mini week-end à thème (6-12 ans) du samedi 17h au dimanche 17h
 Promenade (½ journée) Randonnée (avec bivouac) Perfectionnement :
 Obstacle Dressage Reprise en musique Examen Autre :

.....
Stages pendant les vacances scolaires : Souhaitez-vous participer à un séjour ? Si oui, lequel ?

- Toussaint Noël Février Pâques Juillet Août

Descrit en 3 mots ton année équestre à Fénicat :

.....
« LA COMMUNICATION À FÉNICAT »

De quelle façon êtes-vous informé des activités du centre ?

- Bouche à oreille Affichage Moniteurs Site internet Mail Autre :

.....
Utilisez-vous le site Internet du centre ? « www.fenicat.fr » Oui Non Pourquoi ?

.....
Êtes-vous satisfaits de ces moyens de communication ? Oui Non Si non, que proposez-vous ?

.....
Vous avez des attentes, remarques, critiques... ? Merci de vous exprimer en toute liberté !

QUESTION SUBSIDIAIRE : Connaissez-vous la date de création de FÉNICAT ?

- Oui Non ... « Vous voulez en savoir plus... Lisez la suite !! »



Olivier, Isabelle, Magali, Angélique, Marie-Annick...

LES 35 PRINTEMPS DE FÉNICAT



« Nous sommes en 1978. Lucien et Suzanne Mauguin, tout en continuant leur carrière professionnelle, souhaitent réaliser leur rêve ... Leur projet ? Créer « un lieu de vie où poneys et enfants évolueraient en harmonie avec la nature » Lucien, Suzanne et leurs 2 filles Isabelle et Sylvie feront l'acquisition de 8 poneys shetlands. L'aventure de Fénicat commence ainsi...
L'année prochaine, le poney club fêtera ses « 35 Printemps » »

À cette occasion, nous souhaitons organiser une journée festive « équi-éco-responsable » qui aura lieu en fin d'année scolaire...

Au programme, éventuellement.. :

- Carrousels, Spectacles équestres présentés par les cavaliers de FÉNICAT
- Rallye Nature sur l'histoire, les lieux et les différents milieux naturels de Fénicat
- Bourse aux vêtements et matériel d'équitation/nature
- Exposition des vieux outils agricoles
- Exposition de réalisations des cavaliers sur le thème du cheval et de la nature réalisée durant l'année (photos, dessins...), Exposition de photos et de documents sur l'histoire de Fénicat
- Musique Traditionnelle Bretonne
- Pique-nique 0% déchets le midi, Auberge Espagnole le soir
- Animations nature et équestres

Et bien sûr vos idées !!!

Afin que cet événement soit aussi le vôtre, nous vous proposons de participer à l'élaboration, l'organisation et l'animation de cette journée.

Si vous êtes intéressés, merci de répondre à ces quelques questions

→ Ce questionnaire est disponible en ligne à cette adresse :

https://docs.google.com/forms/d/1TmG35XHIOHdi3dLXm6yX-O54ZZCAR_BCiuYAwvwoop8/viewform

Vous pouvez aussi déposer la version papier dans la boîte à idée du centre équestre.

Nous vous tiendrons au courant de la suite des événements tout au long de l'année via le site internet, les mails et bien sûr en direct au poney club !



Qui êtes-vous ? (Nom de la famille, prénom des enfants)

Pensez-vous participer à cette journée ?

Oui Non

Seriez-vous prêt à collaborer à l'organisation de la journée ?

Participation à la préparation de la journée Animation (Stand, ateliers...)
 Communication (diffusion des affiches, prospectus...) Logistique

Quels sont vos savoirs-faire, vos compétences, vos passions que vous souhaiteriez faire partager ?

Avez-vous des idées, des propositions d'animations, d'actions diverses ?

Autres remarques, suggestions ?



Merci à tous !



Déroulement du Rallye nature

HORAIRES		DÉROULEMENT PARTICIPANT	DÉROULEMENT POUR L'ORGANISATEUR		
			Préparation / Organisation	Animation	Logistique
Matinée	<9h00		<ul style="list-style-type: none"> ● Briefing des équipes d'animation, de logistique et de secours, ■ Préparation du matériel d'organisation des stands, ■ Installation des équipes d'animation sur les différents stands 		<ul style="list-style-type: none"> ■ Mise en place des animations et du balisage ■ Installation des lieux centraux d'animation et de sécurité (podium, postes de secours etc...)
	9h00 – 10h00	- Arrivée des équipes		<ul style="list-style-type: none"> ● Accueil des participants ● Information des participants sur le déroulement, informations pratiques, annonces sur le rendez-vous : remise des feuilles de route, des trousse de secours ● Rappel des « règles » du jeu et du comportement à adopter sur le circuit et des consignes de secours 	<ul style="list-style-type: none"> ● Accompagnement au début du circuit
	10h00 – 11h00	- Déroulement du Rallye - Participation aux stands			<ul style="list-style-type: none"> ■ Préparation des pique-nique ■ Suivit des stands d'animation et ronde des équipes de secours
	11h00 – 12h00				
Midi	12h00 – 13h00	- Repas pique-nique			
Aprem	13h00 – 14h00	- Déroulement du Rallye - Participation aux stands			<ul style="list-style-type: none"> ■ Suivit des stands d'animation
	14h00 – 15h00				
	15h00 – 16h00				
	16h00 – 17h00	- Goûters			<ul style="list-style-type: none"> ■ Distribution des goûters
	17h00 – 18h00	- Rassemblement des équipes et des participants - Discours officiels - Remise des récompenses		<ul style="list-style-type: none"> ● Animation autour du rassemblement, animation des discours et de la remise des prix 	<ul style="list-style-type: none"> ■ Démontage et rangement des animations
18h00 – 19h00					
Soirée	19h00 – 20h00				<ul style="list-style-type: none"> ■ Remise en état du site : débalisage, nettoyage
	> 20h00			<ul style="list-style-type: none"> ● Pot avec les équipes d'animation 	

■ = Aspect Matériel

● = Aspect Humain

Source : Personnelle

Resumé

Nous sommes à 10km au sud de Rennes dans le plus vieux poney-club de Bretagne : Fénicat. C'est une structure dynamique, ayant plusieurs activités : école d'équitation, classe vertes, accueil de mineurs. Depuis 3 ans le poney-club a entamé une diversification de ses pratiques, s'ouvrant sur l'éducation à l'environnement et au développement durable à destination des classes vertes. Après 3 ans d'expérience, Fénicat souhaite aujourd'hui aller plus loin. En effet, pour l'instant l'EEDD est un pôle indépendant de la pratique de l'équitation et seul les classes vertes ont accès aux animations nature. L'objet de ce stage sera donc de répondre à la problématique suivante : « **De l'éducation par l'environnement à l'éducation à l'environnement : comment créer des liens entre équitation et EEDD à Fénicat ?** » Ce rapport présente en premier lieu le contexte de la structure, à savoir un poney-club ayant un rythme particulier ne laissant pas forcément le temps à l'élaboration de « gros » projets et une réflexion sur les apports pédagogiques de l'équitation et de l'environnement. Les différentes solutions envisagées tout au long du stage pour répondre à cette problématique sont détaillées (Une journée de rencontre entre les acteurs de l'EEDD et du milieu équestre, une journée porte ouverte « nature » à destination des adhérents) ainsi que la solution retenue, un rallye « poney/nature ». Celui-ci n'étant pas encore achevé à la fin de ce stage, les différentes étapes conduisant à sa réalisation, passée et futures sont explicitées ainsi que la réflexion ayant conduit à son élaboration (Enquête auprès des adhérents, bibliographie, planning prévisionnel, modalités de réalisation d'un dossier « clé en main », perspectives d'évolutions du projet et réflexions sur l'évaluation de celui-ci). Enfin la dernière partie de ce rapport traitera des difficultés rencontrées pendant la coordination d'un tel projet dans un centre équestre et de son analyse.



Quolia, shetland.
Source : Fénicat



Un des logos du poney-club.
Source : Fénicat



Griotte, shetland.
Source : Fénicat

Mots-clés :

EEDD

Equitation

Rallye

Cheval

Pédagogie

Summary

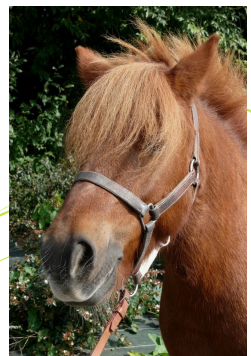
We are 10km south of Rennes in the oldest pony club Britain : Fénicat. It is a dynamic structure, with several activities: riding school, green classroom, home of minors. 3 years pony club has started diversifying its practices, opening on Environmental Education and Sustainable Development to green classes. After 3 years of experience, Fénicat now wants to go further. Indeed, for now EESD is an independent pole of the horse riding and only green classes have access to nature activities. The aim of this work experience will be to answer the following question: "In education by environment to the environmental education: how to create links between riding and EESD to Fénicat?" This report first presents the context of the structure, that is pony club with a particular rhythm not necessarily leaving time to develop "big" projects and a reflection on the educational contributions of riding and the environment. The various solutions envisaged throughout the work experience to respond to this issue are detailed (Day meeting between stakeholders in education and equestrian community, "nature" open house to the adherents) and the solution adopted, a pony/nature trek. It is not yet completed at the end of the work experience, the steps leading to its realization, past and future are explained, as well as thinking that led to its development (Survey among members, bibliography, Projected timetable, Modalities of making a "turnkey" folder, prospects for project developments and reflections on the evaluation of the latter) Finally, the last part of this report will deal with difficulties encountered in coordination of such a project in an equestrian center and its analysis.



Quolia, shetland.
Source : Fénicat



One of the logos
equestrian center.
Source : Fénicat



Griotte, shetland.
Source : Fénicat

Keywords : EESD Horse riding Trek Horse Pedagogy