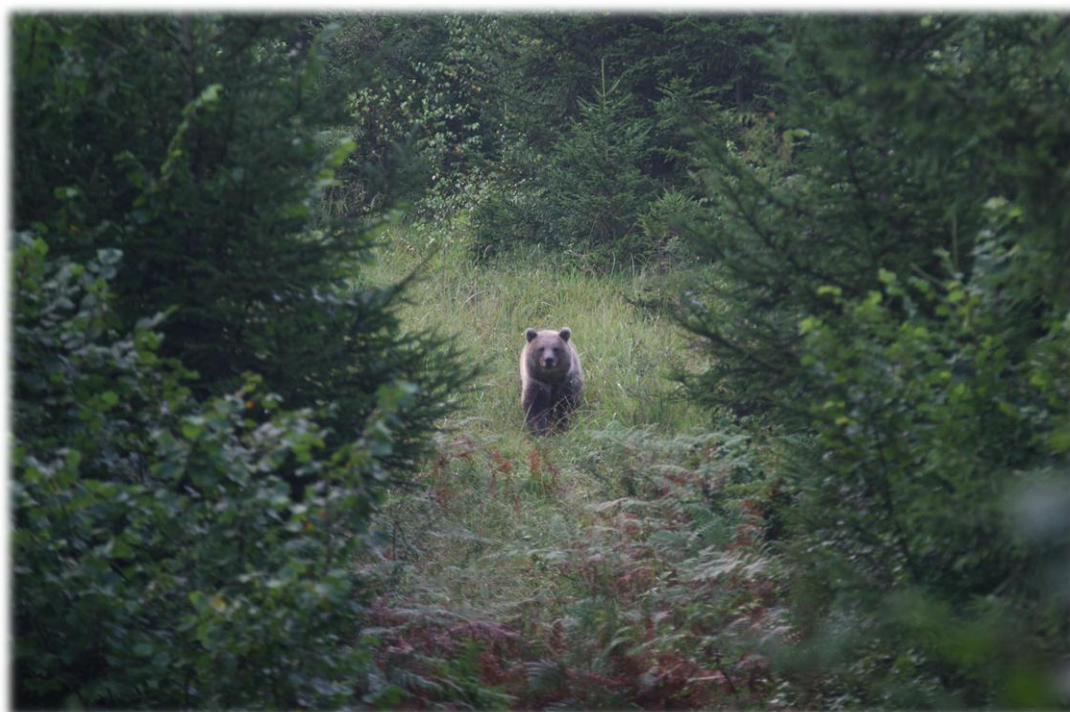


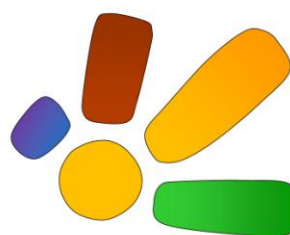


Rapport de stage

Sur les traces de l'ours



PANTHERA
PROGRAMME DE RECHERCHE



**Objectif
Sciences
International**

Organisation Internationale Non Gouvernementale

Tutrice : Orane Bischoff

Maîtresse de stage : Anne Ouvrard

Remerciements

Je tiens à remercier Anne Ouvrard, ma maîtresse de stage et coordinatrice du programme PANTHERA pour sa patience et son accompagnement tout au long du projet ; Thomas Egli, président de l'ONG objectif Sciences International ainsi que Dominique Andréani, directrice générale.

Je remercie Orane Bischoff, tutrice pédagogique, pour son aide à la réalisation de ce rapport et de même tous les formateurs de la licence CEEDDR pour leurs riches enseignements.

Merci à François Gillaizeau et à toute l'équipe de Concept Séjour pour leur accueil généreux dans les Pyrénées.

J'adresse également mes remerciements à Etienne Dubarry, agent ONCFS ; Christophe Popelin animateur du réseau Pyrénées de Ferus ; Alain Reynes et Marc Chatonnay président et membre de l'association Pays de l'Ours ADET pour leur investissement, tant présent que futur, dans notre projet.

Un grand merci à mes collègues stagiaires et éducateurs scientifiques pour leur aide morale et logistique.

Et enfin, merci aux ours de tous poils de nous faire rêver...



Table des matières

Remerciements	1
Résumé.....	3
Introduction	3
Partie 1	4
a. L'ONG Objectif Sciences International et le Programme PANTHERA	4
b. Projet et territoire	5
c. Commande initiale et contexte de travail	7
Partie 2	9
a. Commande finale, actions	9
b. Objectifs.....	10
c. Concepts et notions clés.....	11
d. Problématique	15
Partie 3	15
a. Organisation générale.....	15
b. Mise en œuvre et résultats	16
c. Bilan des actions.....	19
Partie 4	21
a. Analyse du projet.....	21
b. Analyse posture professionnelle	23
c. Perspectives	23
Conclusion	24
Table des annexes	25
Bibliographie.....	25

Résumé

L'ONG Objectif Sciences International organise des séjours scientifiques pour les enfants et les adultes. En 2013 un projet de séjour sur l'ours dans les Pyrénées a vu le jour, autour du thème du suivi animal. Ce rapport transcrit le travail effectué pour concevoir et mettre en place les différents aspects du projet : recherche de partenaires, création du projet pédagogique et scientifique, coordination des équipes d'éducateurs scientifiques...

Introduction

Dans le monde de l'éducation à l'environnement, il existe de nombreuses structures proposant des séjours de vacances permettant aux enfants, jeunes et adultes de découvrir la nature, à travers une palette de pédagogies anciennes ou novatrices. Dans le cadre de la licence professionnelle « coordination de projet en éducation à l'environnement vers un développement durable et en réseau » de SupAgro Florac j'ai effectué un stage avec l'ONG Objectif Sciences International (OSI).

De par mes déplacements constants et ainsi par l'intermédiaire des nombreux lieux visités, de la foule de personnes rencontrée et des contextes professionnels aperçus, j'ai pu appréhender la réalité du fonctionnement global de cette structure qui mêle éducation aux sciences, pédagogies actives, démarche participative et sensibilisation à l'environnement.

En participant activement à l'un des programmes de recherche de l'ONG je suis entrée au cœur de la conception des vacances scientifiques ; ce rapport relate mon expérience à travers quatre parties :

Dans un premier temps le contexte du stage, du projet et la commande sont développés ; puis la deuxième partie présente les actions et leurs objectifs, de même que la définition des concepts clés ; ensuite vient la mise en œuvre concrète des actions et leurs résultats, avec un bilan détaillé. Pour finir la dernière partie analyse le projet et la posture professionnelle ainsi que les perspectives.

Partie 1

Cette partie développera le contexte global du stage, présentera la commande faite par la structure et analysera les antécédents qui ont abouti à sa formulation.

a. L'ONG Objectif Sciences International et le Programme PANTHERA

Objectif Sciences International (OSI) est une Organisation Non Gouvernementale (ONG) créée en 1992 dont le siège officiel se trouve à Genève et qui a des bureaux à Preignac, près de Bordeaux.

Ses buts principaux sont¹ :

- le développement de l'éducation aux sciences par la mise en œuvre de celle-ci au sein de ses organismes membres, et par la diffusion de méthodes efficaces d'éducation aux sciences auprès des autres acteurs du domaine ;
- Le développement de la recherche scientifique en vue de découvrir et mettre au point des solutions scientifiques, méthodologiques et technologiques aux problèmes rencontrés par l'être humain ou dû à l'être humain, et par le transfert de ces solutions vers leur mise en œuvre concrète par des acteurs économiques reconnus comme éthiques et responsables ;
- Faire connaître, en Suisse et dans tous les pays du Monde, les efforts et les actions de ses membres et de ses différents organes exécutifs ;
- Informer et sensibiliser l'opinion publique sur l'importance de l'éducation aux sciences et de la recherche scientifique pour tous les pays (en voie de développement comme industrialisés) dans un objectif de développement durable.

L'ONG emploie 4 personnes (un temps plein, deux mi-temps, et un $\frac{3}{4}$ temps) chargées de la représentation, de l'administration, du graphisme et des projets scientifiques. Le président Thomas Egli, travaillant bénévolement jusqu'ici, touchera bientôt des défraitements.

Concrètement, l'ONG rassemble des associations mandataires qui organisent des séjours scientifiques à travers leurs différents programmes de recherches, et ce dans de nombreux pays²:

Par exemple le programme PERCEPTION aborde les sujets du réchauffement climatique, de la pollution, de la famine, de la réduction de la biodiversité; le programme de Recherche GEOCLIM s'est donné comme défi d'étudier l'eau sous toutes ses formes en ayant

¹ <http://www.objectif-sciences-international.org/Statuts-de-l-ONG>

² <http://www.vacances-scientifiques.com/>

comme objectif d'apporter de nouvelles techniques de mesure et d'observation ; le programme de Recherche et d'Éducation PANTHERA est un projet global de protection de la biodiversité...

La thématique phare de Suivi Animal Non-Invasif de ce dernier met en avant différentes espèces emblématiques telles que le loup, l'ours ou encore la panthère des neiges et le lynx. Ces espèces « parapluies » permettent d'avoir une action large d'éducation aux sciences auprès du public.

Ces vacances scientifiques permettent aux enfants d'aborder ces sujets d'actualité à travers des découvertes insolites et amusantes, elles ont généralement lieu dans des centres de séjour qui emploient un responsable de centre à temps plein... En tout les programmes rassemblent cinq éducateurs scientifiques professionnels et 60 éducateurs scientifiques saisonniers, dont une trentaine travaille sur la même période.

Anne Ouvrard est coordinatrice du programme PANTHERA, et organise chaque année depuis 5 ans une expédition scientifique au Kirghizstan, sur les traces de la panthère des neiges ainsi que d'autres séjours plus récents, dans les Alpes et les Pyrénées.

b. Projet et territoire

En novembre 2011, dans le cadre d'une rencontre avec l'ONG, le programme PANTHERA et la fédération des écoles Calandreta, un nouveau projet sur le thème de l'ours a vu le jour dans les Pyrénées.

L'ours brun *Ursus Arctos* peuplait les Pyrénées jusque dans les années 90 où la chasse et la destruction de son habitat n'a laissé que quelques individus répartis en deux foyers de population séparées, l'une à l'ouest de la chaîne Pyrénéenne et l'autre au centre. En 1995 il ne reste plus que 5 ours localisés en Béarn.

Devant le constat alarmant de l'extinction inévitable de l'espèce, le ROB (Réseau Ours Brun) est mis en place, rassemblant des membres de l'ONCFS³ ; de l'association Ferus (préservation Ours Loup Lynx) et du Pays de l'ours ADET⁴. Bientôt des ours slovènes, génétiquement très proche de la souche Pyrénéenne, sont réintroduits...

Malheureusement le plan de réintroduction, élaboré sans concertation de la population, et les contraintes pour les locaux (dégâts sur les troupeaux et les ruches, restriction de chasse...) suscitent de nombreux conflits entre les acteurs territoriaux.

Les lâchés se sont faits sur la commune d'Arbas en Haute-Garonne (31) et les « anti-ours » se sont farouchement opposés aux « pro-ours » ...

³ Office National de la Chasse et de la Faune Sauvage

⁴ ADET « Association pour le Développement Economique et Touristique des Pyrénées Centrales » devenue depuis « Pays de l'Ours - Adet »



Panneau d'accueil Arbas (photo n°1 Lucille Boude)



Panneau d'accueil à Herran, lieu du séjour (photo n°2 Lucille Boude)

Les associations Ferus, pays de l'ours ADET et l'ONCFS, tout en continuant à étudier la population ursine des Pyrénées, cherchent à renouer le dialogue et à sensibiliser aux avantages environnementaux et économiques que la présence d'un animal emblématique comme l'ours apporte à ces massifs, l'idée d'un partenariat avec eux sur le projet s'est donc naturellement imposée.

La classe de découverte organisée par OSI et le programme PANTHERA s'est déroulée du 22 au 25 mai 2012 avec 40 élèves de CE1-CE2 venant de Toulouse pour découvrir la nature, apprendre des concepts du programme scolaire en lien avec l'environnement, l'ours, l'écologie...

Entre autres activités, les enfants ont pu découvrir la « tute » de l'ours, réfléchir et mettre en place une station expérimentale de suivi animal, rencontré un apiculteur ainsi qu'un berger et ont notamment bénéficié de l'intervention de spécialistes (cf planning annexe n°1).

Le bon déroulement de la classe découverte et le professionnalisme des éducateurs scientifiques ont contribué à la bonne entente avec les acteurs rencontrés à cette occasion, dont un des partenaires logistique, François Gillaizeau (Concept Séjour).

Ainsi, fort de cette expérience de quatre jours et animé par la perspective de ces partenariats possibles autour du thème de l'ours dans les Pyrénées, le projet d'un séjour scientifique plus long a vu le jour.⁵

c. Commande initiale et contexte de travail

Le projet, tel que pensé au départ, regroupe deux séjours sur le même centre de vacances sur la commune de Herran, près d'Arbas :

- « Robot, missions très spéciale » ce séjour à destination des passionnés de robotique aborde les problématiques de suivi animal à l'aide de piège photographique et de dispositifs robotisés.
- « Sur les traces de l'ours » Séjour sur lequel se basait mon stage, et qui sera développer plus bas.

De son expérience au Kirghizstan Anne a introduit la dimension équestre au projet : le cheval serait un très bon compagnon de la découverte de la nature et de la faune Pyrénéenne, masquant notre présence par son odeur et nous permettant de couvrir une distance plus importante en moins de temps.

La commande initiale se présentait ainsi :

"Sur les traces de l'Ours dans les Pyrénées - Conception et organisation d'un projet éducatif d'expédition scientifique à cheval pour des jeunes à partir de 12 ans".

Ce nouveau projet de séjour de vacances scientifiques devait initialement se dérouler sur les deux quinzaines de juillet 2013, sur le suivi de l'ours et la découverte de la faune/flore pyrénéenne, et ceci pour des enfants/ados de 12 à 18 ans.

⁵ Ouvrard, Egli. Communications personnelle, 2013

« Il s'agit d'un montage de projet à part entière puisqu'il faudra y intégrer les aspects pédagogiques, scientifiques, mais également logistiques. Quelques exemples : trouver les opérateurs équestres, monter le projet pédagogique avec protocole scientifique, le faire accepter par les équipes sur place, en faire la promotion, former les éducateurs ou transmettre les idées, ou encore animer en tant que tel sur ces séjours si tu décides de poursuivre ton stage par l'animation de ces séjours en juillet » (Extrait d'un mail de Anne Ouvrard).

Faisant du télétravail depuis son domicile à Poitier, Anne ne serait pas présente physiquement mais nous sommes resté en contact grâce à de nombreux outils de communication et de travail collaboratif. De plus, son départ pour le Kirghizstan le 10 juin m'a laissé en autonomie pour le dernier mois, avec l'aide des autres membres de l'ONG.

Mon stage se divisait en plusieurs temps forts :

Alpes : Du 12 au 14 avril et du 8 au 12 mai j'ai participé aux deux sessions de formation organisées par l'ONG pour devenir éducatrice scientifique sur le séjour de juillet.

Pyrénées : Du 12 au 31 mai j'étais hébergé par François Gillaizeau pour discuter logistique et faire du repérage sur et autour du centre qui accueillera les enfants en juillet.

Preignac : Du 28 janvier au 8 février (près stage), du 15 avril au 8 mai et du 10 au 29 juin je travaillais dans les bureaux, bénéficiant de l'aide du président, de la directrice générale et de collègues stagiaires.

Ces impératifs ont demandés de nombreux déplacements, heureusement indemnisés par la structure de stage.

Partie 2

Cette partie présente la commande finale ; puis les actions et leurs objectifs. Elle définit ensuite les concepts clés nécessaires à la mise en œuvre du projet, et la formulation de la problématique.

a. Commande finale, actions

La première réflexion proposée par Anne m'a amené à lister toutes les actions nécessaires à la réalisation du projet ainsi que leurs échéances. (cf rétro planning annexe n°2) et une fois révisé avec Anne nous avons convenu de mon travail effectif et des tâches prioritaires.

De nombreux aspects du projet étaient déjà pris en compte à mon arrivée: Francois Gillaizeau serait en charge de la logistique sur le centre de séjour concernant la nourriture, l'entretien etc. Un membre de PANTHERA s'est occupé de la réalisation des documents de promotion des deux séjours (cf annexe n°3), et enfin c'est Anne Ouvrard et Dominique Andréani (directrice générale) qui se sont entièrement occupées du budget.

La commande finale, à laquelle se sont ajouté d'autres éléments, se concentrait donc sur des missions prioritaires :

- Trouver un partenaire équestre
- Préparer et co-animer une réunion avec les partenaires associatifs Ferus, pays de l'ours ADET et ONCFS
- Co-rédiger le projet pédagogique et l'emploi du temps du séjour
- Constituer une bibliographie, rédiger et publier des articles sur la situation de l'ours dans les Pyrénées et sur les activités à mettre en place, à destination des éducateurs scientifiques
- S'occuper de points logistiques pour le déroulement et les activités du séjour (repérage des lieux, listage matériel...)

Et secondaires :

- Faire une veille informatique sur les publications des associations
- Coordonner l'équipe « Robot » et « Ours » sur la logistique et les activités communes
- Elaboration du document de sensibilisation envoyé aux enfants avant le séjour et de l'affichette-invitation pour la retransmission de fin de séjour
- Acquérir le matériel pédagogique

Les principales différences entre la commande initiale et le projet final sont l'acceptation d'un public plus jeune (10 ans), et la réduction du séjour à une seule quinzaine.

b. Objectifs

Les séjours scientifiques d'OSI répondent à l'objectif d'enseigner les sciences et de sensibiliser les jeunes à l'environnement à travers la participation à un projet scientifique réel. Chaque séjour voit émerger des questionnements, des envies et finalement une problématique autour du thème choisi, sur laquelle les jeunes vont travailler tout au long des vacances... Ainsi aucun séjour ne sera identique à un autre, puisque le projet avance de recherches en recherches. Les éducateurs scientifiques sont là pour permettre à la recherche de se concrétiser en projet tout en assurant la dimension ludique, culturelle et le bon déroulement de la vie quotidienne.

Pour prendre connaissance de ces objectifs et y répondre j'ai effectué un travail préalable de recherche d'information, de documentation sur les séjours précédents, de concertation avec les éducateurs ayant déjà travaillé sur le thème... Principalement sur les sites ressource de l'ONG mais aussi en discutant avec les différents membres.

Une fois ce travail fait, j'ai pu travailler sur mes différentes missions selon des objectifs claires.

Objectifs des actions principales (tableau n°1):

Missions	Objectifs techniques	Objectifs pédagogiques
Trouver un partenaire équestre	Obtenir des montures et un ATE ⁶ pour les activités à cheval	Disposer d'une personne compétente pour développer le lien humain-cheval et la découverte de la nature grâce à ce compagnon
Préparer et co-animer une réunion avec les partenaires associatifs (cf annexe n°)	Présenter le projet, convenir des activités et des objets d'études Pérenniser le partenariat pour des séjours à venir	Intervention des spécialistes de l'ours auprès des enfants, large choix de recherches Développement et approfondissement du travail en commun
Co-rédiger le projet pédagogique et l'emploi du temps du séjour (cf annexe n°)	Présenter un contenu tangible aux partenaires Avoir un support solide pour organiser les activités, suivant la progression pédagogique de l'ONG	Bon déroulement de la réunion Déroulé claire et enchaînement cohérent des activités
Constituer une bibliographie, rédiger et publier des articles	Acquérir des connaissances et les rendre accessible pour les éducateurs	Donner des bases solides et des pistes de réflexions pour aider le travail des éducateurs
S'occuper de points logistiques	Se familiariser avec les lieux	Eviter au maximum les imprévus

⁶ Accompagnateur de tourisme équestre

c. Concepts et notions clés

Pour mener à bien mes différentes missions une connaissance approfondie de la méthodologie de la structure et des besoins réels était nécessaire.

Composantes de l'éducation scientifique

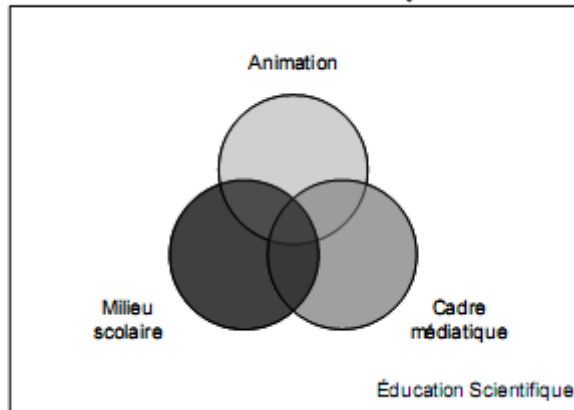


Schéma n°1 Source : document de formation STI (Science et technique 1)

« L'éducateur scientifique fait autant d'éducation socioculturelle (construction de l'individu, éducation sociale...) que d'éducation aux sciences (comportement, méthode...) »

La pédagogie de l'ONG est proche du modèle de « projet d'enfant » :

L'animation du séjour est axée autour d'un projet qui a lieu sur toute la longueur du camp de vacances. Les enfants, préadolescents ou adolescents vont aller chercher de nouvelles connaissances à chaque étape, lorsqu'ils en ont besoin. De plus, au lieu d'une seule séance d'activité scientifique le matin, les participants mènent deux séances par jour, ce qui est largement réalisable en comptant sur le fait que le projet est réparti sur un séjour de 7 ou 28 jours et que le cerveau est sollicité de manière plus régulière (et non pas fortement sollicité le matin uniquement). Dans un tel modèle l'adulte a réellement un rôle d'animation scientifique.

Projet de Recherche

A leur arrivée sur les Camps les participants se retrouvent entre tous ceux qui ont choisi le même domaine et ont toute la durée du séjour pour mener à bien leur projet. A la différence près - et c'est là que le modèle Objectif Sciences International commence à se différencier des autres modèles - que leur projet consiste cette fois à mener une véritable recherche scientifique, avec un protocole, une démarche expérimentale solide et des résultats à la clé, portant sur de véritables inconnues dont personne ne connaît la réponse à l'avance. Les encadrants, plus que des animateurs, sont ici des **éducateurs scientifiques**.

Cette recherche scientifique peut être proposée sur un sujet de recherche fondamentale, de recherche appliquée ou encore sur un projet technique concret. Le niveau de la recherche, toujours poussé, est à la hauteur des tranches d'âges et les projets sont réalisables sur la durée du camp de vacances scientifiques par tous les enfants et quels que soient leurs niveaux d'arrivée (confirmés et débutants). Les résultats sont obtenus en fin de séjour et les participants sont ainsi satisfaits d'avoir mené à bien leur projet et d'avoir apporté leur brique au grand projet

final du Programme de Recherche dont fait partie le séjour de colonie de vacances (avion solaire, gestion de la forêt, sauvegarde des animaux...)⁷.

Pédagogie de projet

La méthodologie employée par OSI pour éduquer à l'environnement et aux sciences se base sur l'utilisation de la pédagogie de projet, selon les travaux de Célestin Freinet.

« Pour Freinet, il faut faire entrer les élèves dans des tâches qui ont du sens, car le vrai travail est une motivation et s'il a du sens, il donne aux élèves l'envie de s'investir davantage. Il est donc du rôle de l'enseignant de faire naître le désir chez l'élève en créant des situations qui le pousse à se questionner, sans attendre que l'élève prenne lui-même l'initiative d'apprendre. » Enseigner pour Freinet:

« L'art de faire émerger les questions et d'accompagner les élèves dans la recherche des réponses. »⁸

Dans une démarche comme nous la propose Célestin Freinet, les connaissances scolaires ne sont pas une fin en soi, mais elles sont des nécessités internes de la tâche à accomplir. Elles prennent donc sens, car elles sont intégrées dans un projet global.

Cette pédagogie a aussi été développée par Jean Pierre Boutinet : « *Alors que le projet pédagogique décrit de façon opératoire une intention portée sur un objet à promouvoir, la pédagogie du projet entend valoriser une méthodologie basée sur le projet ; du projet-objet nous passons au projet méthode* »⁹.

Pour faire vivre cette pédagogie, les séjours de vacances scientifiques suivent une progression par phase qui permet d'amener le projet, de le travailler et de conclure dans une démarche cohérente :

La progression pédagogique

Cette progression comprend plusieurs étapes décrites ci-dessous

Sensibilisation : Un courrier reçu par mail provoque le questionnement ou la curiosité du participant et peut lui demander des informations ou une production qui sera utilisée soit en phase Contact, soit en phase Découverte.

Contact : on fait émerger des quantités de questions, sans apporter de réponses très précises on répond rapidement à ce qu'il est nécessaire de savoir pour réussir cet atelier uniquement.

Découverte : on met un nom sur les questions on met le doigt sur les concepts concernés.

Approfondissement : on apporte les réponses à ces questions et on fait l'état de l'art des domaines abordés par le camp.

⁷ <http://www.vacances-scientifiques.com/Vacances-Scientifiques-Quel-modele.html>

⁸ Par Philippe Merieu (2001). Célestin Freinet: Comment susciter le désir d'apprendre: PEMF

⁹ Education permanente 1987 Projet formation-action n°87 page 13

Projet de Recherche : Les participants définissent eux-mêmes le projet réalisable dans la durée à leur exploitation pour cela les connaissances et les méthodes abordées pendant les phases précédentes, et les mettre en œuvre pour apprendre par la pratique. Ils apprennent à tenir un cahier de laboratoire en ligne en complétant chaque jour la page Internet du site avec les enfants dans le cadre des séances d'activités scientifiques.

Bilan : Si le bilan de chaque expérience se fait au cours de la phase du Projet, la phase de bilan final permet de mettre au clair les résultats globaux de la session, de conclure à un résultat et de compléter l'acquisition des connaissances et des méthodes prévues pour le séjour. Le bilan permet de faire la liste complète des informations à disposition pour faire ensuite la retransmission.

Retransmission : la phase de retransmission a deux parties. D'une part les préparatifs du stand et/ou de la conférence et d'autre part la prestation en tant que telle. Documents produits, actes des propos tenus, des questions et réponses développées, et photographies de la retransmission sont obligatoirement ajoutés sur la page Internet du séjour.

Progression pédagogique



Objectif Sciences International



(source : OSI document de formation ST1)

d. Problématique

Au vu du potentiel de recherches scientifiques autour du thème de l'ours mais aussi du cadre idéal des massifs pyrénéens pour sensibiliser les jeunes à la nature ; et suite à la définition des missions et de leurs objectifs, la problématique suivante a pu être formulée :

**Comment concevoir et mettre en place un séjour articulant recherche scientifique et éducation à l'environnement sur les traces de l'ours dans les Pyrénées?
De la coordination à l'animation, exemple de l'ONG Objectif Science International.**

Partie 3

Cette partie présente l'organisation générale de mon travail la mise en œuvre et les résultats des actions effectuées ainsi qu'un bilan approfondi.

a. Organisation générale

Certaines de mes missions se sont modifiées au cours du stage : par exemple devant les nombreux points logistiques communs aux séjours ours et robots j'ai participé aux échanges sur les deux forums, faisant le lien pour apporter une cohérence globale.

D'autres sont apparues en cours de route, ou à la fin : Participer aux courses pour le matériels non scientifique nécessaire aux séjours, créer le message de la phase « sensibilisation » et l'envoyer aux enfants, écrire les invitations à la retransmission à distribuer lors du séjour...

Mais dans tous les cas l'organisation générale reste la même :

Les échanges avec ma maîtresse de stage se font par skype, mail ou téléphone en dehors des moments où l'on se retrouve, pour la formation dans les Alpes et la réunion dans les Pyrénées; nous travaillons en commun sur des documents placés en ligne grâce à l'outil **google document** pour pouvoir les modifier à loisir, puis quand vint le temps des échanges avec les équipes d'éducateurs scientifiques, après le pré-camp, nous avons privilégié les forums privés sur le site du programme PANTHERA.

Pour mon organisation personnelle je consigne sur un journal de bord informatique les résultats de nos discussions, les tâches qui s'ajoutent etc...(cf extrait annexe n°4) Et j'utilise aussi un agenda papier pour planifier et avoir une vision d'ensemble du travail à venir. Enfin, les documents rassemblés et utilisés pendant mon stage sont sauvegardés sur Dropbox, pour les modifier et les consulter de n'importe quel poste, même lors des pannes de connexion.

b. Mise en œuvre et résultats

Recherche centres équestres

Actions :

1. Listage des coordonnées des centres et fermes équestres à proximité de Herran
2. Contacter les centres

Outils :

1. Moteur de recherche, annuaire des centres équestres, google map, google document
2. Mail (annexe n°) relance par téléphone quand pas de réponse.

Résultats :

Peu de réponse positive sur le nombre, partenaire finalement trouvée par bouche à oreille.

Veille informatique (FERUS, Oncfs, Pays de l'Ours ADET...)

Action :

Diffusion des informations et des actions sur le thème de l'ours

Outil :

Réseaux sociaux, mail, sites officiels

Résultats :

Actualité à jour à propos la situation de l'ours et des actions en faveur de sa sauvegarde, propositions pertinentes aux partenaires.

Des outils collaboratifs sont mis en place pour faciliter les échanges : Le CMS Spip (système gestionnaire de contenu) permet à chaque programme de recherche de disposer d'un espace de publication où les éducateurs écrivent des articles et corrigent ceux de leur collègue. Il permet aussi de construire ensemble les séjours et les projets pédagogiques grâce aux forums, qui constituent également une base de données disponible pour des consultations futures.

Réunion partenaires Pyrénées (cf compte rendu annexe n°5)

Actions :

Préparation et co-animation de la réunion

Outils :

Projet pédagogique, emploi du temps prévisionnel, power point de la présentation

Résultats :

Suggestion de thème de réflexion pour les projets de recherche ; interventions prévues auprès des jeunes ; partenariat pour la suite.



Anne Ouvrard, Lucille Boude (photo n°3 Thomas Egli)



Réunion à Arbas, Pyrénées (photos n°4 Lucille Boude)

Coordination de l'équipe animation

Actions :

1. Rédaction et publication des articles activités, situation de l'ours ; correction d'autres articles ; constitution d'une bibliographie
2. co-construction du contenu scientifique et pédagogique du séjour

Outils :

Forums, articles, st1 et pré camp, recherche bibliographique

Résultat :

1. Gain de temps pour les éducateurs, connaissances de base sur le suivi de l'ours
2. Projet pédagogique claire, planning cohérent et modulable pour s'adapter aux partenaires (cf annexe n°)



Poster réalisé lors de la première partie de la formation (ST1) (photo n°6 Thomas Egli)

S'occuper des points logistiques

Action :

1. Visite du centre d'hébergement, repérage des randonnés et du terrain pour le déroulement et les activités du séjour, compte rendu en ligne
2. Lister le matériel nécessaire

Outils :

1. voiture de fonction, carte, appareil photo et bonne chaussure, power point et forum
2. Google document

Résultats :

Connaissance des lieux, organisation efficace ; obtention du matériel nécessaire.

c. Bilan des actions

Les centres équestres contactés n'avaient pas assez de montures, ou présentaient un devis trop cher. Finalement la partenaire a été trouvée par bouche à oreille : Cavalcagire, centre équestre local, nous fournira les chevaux et une Accompagnatrice de Tourisme Equestre pour l'encadrement.

Rencontrée lors du repérage effectué, nous avons convenue avec elle de 3 demi-journées et de deux jours consécutifs d'équitation pour la quinzaine. Pour cela, un lieu de bivouac accessible à cheval a été trouvé.

La réunion avec les partenaires associatifs Ferus, pays de l'ours ADET et ONCFS s'est soldée par plusieurs ententes : Une visite des jeunes aux bureaux des associations où ils rencontreront les spécialistes de l'ours qui répondront à leurs questions ; l'assurance d'une sortie terrain accompagnée où seront abordés les différentes techniques de suivis (pièges photo, piège à poils, piège à empreintes...) ainsi qu'un prêt de colliers balises pour faire un jeu de piste en télémétrie (avec des récepteurs); et de plus des pistes de réflexions ont été lancées sur lesquelles les jeunes pourront baser leur projet recherche.

Enfin, nous avons convenu de perpétuer le partenariat pour les futurs « Séjours Ours ».

Le projet pédagogique et l'emploi du temps (cf annexe n°6) ont subis de nombreuses modifications dont l'une, qui n'est pas des moindres, est la réduction de la durée du projet : devant se dérouler sur deux séjours d'une quinzaine, du 7 juillet au 4 août, le camp se fera sur la première quinzaine à causes du nombre d'inscriptions trop bas.

Les problématiques proposées concernaient la répartition de la population d'ours avec un travail de cartographie, et la cohabitation humain-ours avec rencontre de bergers, d'apiculteurs, de locaux...

Le projet pédagogique devait suivre une progression sur le mois, il se réduit maintenant à quinze jours mais constituera la base qui permettra l'évolution des prochains projets sur l'ours...

Les documents réunis pour constituer la bibliographie, ainsi que les articles publiés sur la situation de l'ours dans les Pyrénées et les activités nature ont servi à l'équipe d'éducation ; ils resteront en place sur le site du programme PANTHERA. Ils enrichissent la base d'informations du site et serviront certainement aux futurs éducateurs scientifiques par la suite.

Le chalet de la Paloumère où se déroulera le séjour, est situé sur la commune d'Herran et entouré de maison, mais il dispose d'une cour et il ne faut pas s'éloigner beaucoup pour se retrouver en pleine nature. Le centre d'hébergement, déjà trouvé à mon arrivé, aurait néanmoins gagné à se trouver isolé et disposant d'un champ attenant.



La paloumère (Photo n°7 Lucille Boude)

La veille informatique sur les publications des associations a, entre autre, permis de faire connaître les actions mises en place : par exemple la participation des jeunes aux programmes de sensibilisations « parole d'ours » et « Api'ours » (protection et sensibilisation à la biodiversité pyrénéenne, autour des pollinisateurs et de l'ours) de l'association FERUS est une des idées d'activités en partenariat, pour cet été ou les suivants.

Les éducateurs scientifiques, outre les temps de formations, travaillent bénévolement pour construire les séjours et ne sont pas toujours disponibles pour enrichir les forums.

Coordonner l'équipe « Robot » et « Ours » sur la logistique et les activités communes s'est fait à vitesse d'escargot, et la dernière semaine de stage sera consacrée à se mettre tous d'accord sur les temps communs, les contenus des activités, l'articulation des différents temps du séjour ect. J'effectuerai ce travail par téléphone pour gagner du temps, et centraliserai les informations sur les forums des deux séjours pour qu'elles soient accessibles à tous.

Partie 4

Cette partie analyse le projet et la posture professionnelle, ainsi que les perspectives du projet et du stage professionnel.

a. Analyse du projet

D'un point de vue global, les différentes parties du projet se sont enchaînées sans accroches. Commencant à allure lente, les tâches se sont vite ajoutées les unes aux autres, se superposant et restant parfois en suspend, dans l'attente de retours extérieurs.

En ce qui concerne le déroulé du séjour, la progression pédagogique employée permet un équilibre entre les aspects recherche scientifiques et découverte de la nature. L'utilisation de la démarche de projet assure des apprentissages signifiants, en lien avec la réalité.

Les séjours ne se ressemblent pas, ils évoluent et nécessitent la mise à jour constante des infos à prendre en compte.

Les éducateurs qui cherchent à vivre l'évolution du projet en l'accompagnant d'année en année peuvent se perfectionner ; ils deviennent un appui solide et compétent pour les nouveaux, acquérant la maîtrise nécessaire des problèmes pouvant survenir dans un monde non répété.

Les temps de formations permettent aux futurs éducateurs d'apprendre la pédagogie employée par l'ONG et de commencer à préparer les séjours.

Ils sont aussi des temps de retrouvaille physique conviviaux indispensables quand l'essentiel des échanges se fait à distance.

Lors de leurs inscriptions les éducateurs se positionnent sur les thèmes qui les intéressent mais les taux d'inscriptions n'étant pas prévisibles certains sont redirigés sur d'autres séjours, ou « repoussés » jusqu'à la saison prochaine.

Cette façon de faire peut engendrer de la frustration et de la déception mais cela peut aussi être un moyen de sélectionner les éléments réellement motivés.

En effet, le travail effectué bénévolement pour préparer aux mieux les séjours est considérable, et présent même sans postes assuré pour la saison: il tient à la motivation des éducateurs pour un autre mode de fonctionnement, un idéal de transmission des savoirs, savoirs-faires et savoirs-être...

- Chaque membre se sent légitime pour exprimer et mettre en œuvre ses idées, grâce aux outils adaptés ainsi qu'à la tolérance et l'écoute des autres ;
- L'investissement de toute l'équipe pour la co-construction du cœur de l'organisme, à travers la critique et l'analyse des apports mutuels qui permettent à chacun d'évoluer tant dans ses compétences que dans ses perceptions ;
- L'expérimentation permanente et l'analyse de ses résultats pour apprendre de ses échecs comme de ses réussites.

Le principal problème survenu sur le projet vient du nombre bas d'inscriptions sur le séjour. Pour en déterminer la cause il convient de prendre du recul : 2013 est une année où l'ONG enregistre un des ses plus faible taux d'inscription sur l'ensemble des vacances scientifiques... La raison peut en être attribuée à la convergence entre le contexte économique actuel et le coût plutôt élevé des séjours.

Pour que les séjours soient accessible à tous, OSI à mis en place plusieurs solutions :

- L'ONG est déclarée d'intérêt générale ce qui lui permet de considérer le paiement comme un don déduit des impôts à 66%,
- elle propose des paiements en nature (nourriture, compétence, matériels...) Par exemple une étudiante a pu réduire le coût de son séjour grâce à trois microscopes récupérés auprès de son lycée : la structure accepte du matériel qu'elle aurait acheté, évalue le prix et le déduit de son budget.
- Les séjours peuvent être subventionnés par des entreprises, démarchées par les familles

Malgré cela, les personnes employant le paiement en nature et/ou le mécénat d'entreprises ne représentent que 1% des inscrits.

D'autres solutions peuvent-elles être mise en place ?

Par exemple utiliser le mécénat ou le sponsoring d'entreprises entrant dans les critères éthiques de l'ONG pourrait permettre de réduire directement le coût des séjours.

Assurer la plus grande couverture possible pour la diffusion de photos, textes et vidéos du séjour de cette année pourras certainement contribuer à l'augmentation des inscriptions et par là même celle du budget alloué au séjour.

b. Analyse posture professionnelle

Il était nécessaire d'adopter deux postures professionnelles distinctes pour répondre aux différents aspects de la commande :

Principalement une posture de coordinatrice, à travers tout le montage du projet : la prise de contact avec les partenaires équestres et associatifs, la co-animation de réunion, la veille documentaire, l'organisation des aspects scientifiques et pédagogique du projet, la prise de connaissance des enjeux territoriaux et la gestion de la logistique et des moments regroupés des deux séjours.

L'écriture du projet pédagogique et de l'emploi du temps, la concertation avec les collègues et les partenaires pour le contenu des activités, et la réalisation du séjours en temps que tel (comprenant le convoyage des enfants, la gestion de la vie quotidienne et l'accompagnement de la démarche scientifique, en plus des activités de loisirs socio-culturelles) font plutôt partie d'une posture d'animatrice, ou d'éducatrice scientifique selon la définition d'OSI.

Lors du séjour, ma posture au sein de l'équipe sera celle d'une éducatrice scientifique tout en restant une personne ressource, pouvant seconder le directeur-éducateur et ayant une connaissance approfondie des détails logistiques.

Mon insertion dans l'environnement de travail s'est faite en douceur et la très bonne ambiance du bureau m'a aidée à intégrer les rythmes, malgré les coupures dues à mes déplacements dans les Alpes et les Pyrénées. Ces voyages, tout comme quelques journées en télétravail, m'ont permis de garder un certain équilibre entre le cadre du travail de bureau et mon besoin d'autonomie.

Cette expérience professionnelle a contribué au développement de mes connaissances sur les enjeux concernant les grands prédateurs et les techniques de suivi, à une meilleure maîtrise des outils de travail collaboratifs et informatiques, et à la compréhension du fonctionnement d'une ONG et de ses mandataires associatifs.

J'ai de même acquis une certaine autonomie et une amélioration de mes qualités orales dans mes contacts avec des partenaires institutionnels, une expérience concrète dans la coordination à distance des membres d'une équipe d'animation et pour finir, une aisance particulière dans l'art de voyager par des moyens économiques et variés...

c. Perspectives

Pour le projet ours, les perspectives encourageantes de partenariat mèneront sans doute à la reconduction du séjour, pour peu que le nombre d'inscrits soit plus conséquent.

Que se soit sur la robotique, le suivi animal ou d'autres sujets à développer l'ours et les grands prédateurs en général resteront des thématiques fortes, excellents supports de sensibilisation qui draineront les efforts et les idées de nombreuses générations.

En ce qui concerne mon projet professionnel, cette expérience a été des plus enrichissantes, et c'est avec plaisir que je travaillerai à nouveau avec Objectif Sciences International en tant qu'éducatrice scientifique.

De plus, la structure offre de nombreuses perspectives d'évolution comme, entre autres, la possibilité de créer des projets à l'étranger et d'ouvrir de nouveaux programmes de recherche inédits.

Conclusion

Il existe d'innombrables méthodes pour répondre à la problématique « **Comment concevoir et mettre en place un séjour articulant recherche scientifique et éducation à l'environnement sur les traces de l'ours dans les Pyrénées?** »

Celle présentée ici illustre le fonctionnement d'une structure précise, l'ONG **Objectif Science International** qui se base sur la pédagogie de projet et des valeurs comme l'entraide, l'autonomie, la non violence, le travail de groupe...

Après 3 mois de travail, le séjour « sur les traces de l'ours » se déroulera dans les Pyrénées, entre des acteurs associatifs enthousiastes, et des montagnes pleines de mystères... A cheval, à pied, l'œil sur un microscope ou sur les étoiles, tous les moyens seront bons pour apprendre en s'émerveillant.



Bibliographie

<http://www.objectif-sciences-international.org/Statuts-de-l-ONG>

<http://www.vacances-scientifiques.com/>

<http://www.vacances-scientifiques.com/Vacances-Scientifiques-Quel-modele.html>

Par Philippe Merieu (2001). Célestin Freinet: Comment susciter le désir d'apprendre: PEMF

OSI document de formation ST1

Education permanente 1987 Projet formation-action n°87 page 13

OUVRARD, Communications personnelle, 2013

EGLI, communication personnelle, 2013

ANDREANI, communication personnelle, 2013

(Photo de couverture et de conclusion Pays de l'ours ADET)

Table des annexes

Annexe n°1 Planning classe 2011 p.

Annexe n°2 Retro planning p.

Annexe n°3 affiche séjours p.

Annexe n°4 extrait journal de bord p.

Annexe n°5 compte rendu réunion p.

Annexe n°6 Emploi du temps séjour “sur les traces de l'ours”

SEMAINE du 22 au 25 Mai 2012

Séjour "Sur les traces de l'Ours"

Mourtis - Pyrénées

Educateurs : Florise, Ophélie, Marc, Sarah, Maxime, Valérie, Laurent, Florent.

Responsable de Programme : Anne

	Dimanche	Lundi	Mardi	Mercredi	Jeudi	Vendredi	Samedi
8h-9h	Réveil et ptit déj'						
9h30-10h00	Forum						
10h00-12h00			Arrivée des enfants vers 10h Phase Contact : Qui vit dans la forêt ? Découvertes sensorielles de la forêt pyrénéenne avec nos amis les "Pyrénétiens"	Phase Découverte 2 : Journée complète sortie randonnée : A la découverte de la "tutte" de l'Ours avec les Pyrénétiens ! (jeu de piste : boussole, carte, GPS, pour aller jusqu'à la tanière)	Phase Projet 1 : En salle : Et si nous mettions en place une station expérimentale de suivi animal...? Comment serait-elle ? (photo, schéma,...). Choix d'une technique de suivi par groupe.	Phase Projet 3 : Préparation Retransmission. Comparaison des 2 stations expérimentales. Matériel utilisé, zone, techniques mises en place, etc... Création de posters, stands,... Résultats du suivi de la station seront transmis par prochains groupes.	
12h-12h15	Temps libre						
12h15-13h	Déjeuner						
13h-14h00	Temps Calme						
14h00 - 16h00			Phase Découverte 1 : Et l'ours alors ? Qui est-il ? Où vit-il ? Que mange-t-il ? Nos jeunes reporters, iront à la rencontre des spécialistes afin d'écrire un article sur l'ours des Pyrénées !	Phase Appro 1 : Ateliers tournants sur place : tanière, chaînes alimentaires, découvertes méthodes de suivi animal (moulages, jumelles,...)	Phase Projet 2 : Déplacement sur le terrain : aménagement des sites (2 stations). A la fin, regard sur l'ensemble (prise de photos, coordonnées GPS du lieu, grandeur, paysage, etc...)	14h : Fin d'installation salle. 14h30 : Retransmission	
16h-16h30	Goûter						
16h30 - 18h00		17h30 : Réunion éducateurs, Mourtis.	Activité Extra-scientifique (rencontre berger ?)	Randonnée retour vers le centre (jeu sportif)	Rencontre Apiculteur au Mourtis	16h Départ des enfants	
18h-19h	Temps libre - Douches						
19h00	Dîner						
20h30 - 21h30			Veillée Conte des Pyrénées	Veillée Astronomie (selon la météo)	Veillée Jeux		

PREPARATION DE PROJETS - Planing prévisionnel

	AVRIL				MAI				JUN				JUILLET			
SEMAINES	#	#	#	#	#	#	#	#	#	#	#	#	#	#	#	#
ACTIONS																
Logistique			Bo				Py		Sup	Bo						
<i>Parcours :</i>																
Trouver partenaires équestres: -faire liste des structures avec leurs contacts, appeler -Appeler AMM apro Bafa																
Etude terrain: -appeler locaux de l'ONCFS, de l'asso pays de l'ours Adet -définir leur besoin et préciser les actions à mettre en place avec les jeunes pour récolter des données pertinentes -Trouver pers ressources,connaisseur Pyrénées/ ours pour lieux de passage, tanière... Et orientation recherche de centres et relais																
Lister et appeler contacts à rencontrer pendant l'expé Préparer réunion ROB																
Formations Vercor (mi avril 8-12mai) rencontre éducateurs -concertation sur les objectifs (envoyer fiches avant?) -conception du projet péda																
Trouver itinéraire, accueils/gîtes/relais équestres -> Réservations budget prévisionnel																
Besoins matériels (transport, nourriture, supports péda, matériels d'obs...) -> Réservations																
Communication séjour: -écrire descriptif de l'expédition -mails offices touristes (?) -publier sur sites spé (vacances, OSI)																
Réception inscriptions Organisation pratique; accueil																
Semaine Rapport Supagro																
Activités <i>Fiches pour le projet pédagogique:</i>																
Savoir s'occuper d'un cheval, comportement randonnée équestre																



PANTHERA
PROGRAMME DE RECHERCHE

Actions **Éducation**
et **Recherche**
aux **sciences**
en faveur du *développement durable*



L'équipe du Centre de Séjours Scientifiques des Pyrénées françaises est heureuse de vous présenter les séjours qui s'y déroulent. Ces séjours sont accessibles quel que soit votre domicile dans le monde. Ils sont tous déclarés à la Délégation Départementale de Jeunesse & Sports.

Sur les Traces de l'Ours... Séjours en France (Pyrénées)

3 Niveaux

À la recherche de l'ours au coeur des Pyrénées : les mini-randos à cheval et mini-bivouacs seront du bonheur pour les petits pisteurs en herbe !

Pour les plus grands, amoureux de sciences et de nature, les randonnées itinérantes à cheval au coeur des Pyrénées et les bivouacs nocturnes permettront aux scientifiques néophytes de découvrir la nature sauvage et les techniques de suivi animal.

- Tu veux apprendre à suivre l'ours et tous les autres animaux sauvages et savoir comment dénicher leurs traces ?
- Tu as toujours rêvé de pister un animal sauvage sans le déranger ?
- Les balades à cheval te font envie ? Passer 2 jours en pleine nature loin de tout ne te fait pas peur, au contraire ?!

Alors rejoins-nous sur le terrain pour une enquête de naturaliste et de biologiste-sur le thème du suivi animal, et tout ça à cheval !

Niveau 1 : 7-9 ans / 10-12 ans
Niveau 2 : 10-12 ans / 13-15 ans
Niveau 3 : 13-15 ans / 16-18 ans
Lieu : Pyrénées (France)
Domaines :
Environnement, Biologie,
Écologie, Zoologie,
Participants : 15
Encadrants : 3 éducateurs
scientifiques
Saisons : Été

Robots : Mission très Spéciale Séjours en France (Pyrénées)

3 Niveaux

Niveau 1 : 7-9 ans / 10-12 ans
Niveau 2 : 10-12 ans / 13-15 ans
Niveau 3 : 13-15 ans / 16-18 ans
Lieu : Pyrénées (France)
Domaines : Robotique, Informatique, Physique, Mathématiques, Énergies, Matériaux, Électricité électronique,
Participants : 15
Encadrants : 3 éducateurs
scientifiques
Saisons : Été

Appareils-photos automatiques, caméras intelligentes ou autres automates, voilà de quoi ravir les tout petits comme les plus grands, au coeur d'un projet particulièrement attractif : suivre la vie secrète des animaux grâce à ces petits espions électroniques.

- Avec le séjour « Robots : Mission très Spéciale », viens avec nous sur le terrain pour installer des caméras automatiques qui nous permettront de suivre dans le plus grand secret et dans les Pyrénées, la vie de petits et grands animaux.
- Il se pourrait bien que l'ingéniosité de nos chers espions-ingénieurs-roboticiens en herbe soit bénéfique pour étudier un animal au coeur des préoccupations de tous... nous avons nommé... L'OURS !

Une chose est sûre, vos compétences technologiques seront mises à l'épreuve !

La sensibilisation des jeunes aux enjeux de l'étude et de la protection de la biodiversité, et ceci par l'apprentissage des sciences, semble aujourd'hui un des atouts majeurs d'un meilleur respect de notre environnement nécessaire à toute vie... Informer, Éduquer, Agir seront les maîtres-mots de nos objectifs !



Actions...

Et l'ours dans tout ça ?

Connu comme le plus grand mammifère terrestre français, *Ursus arctos* est aussi le plus menacé de tous. En quelques siècles, la chasse et le déboisement ont décimé les populations d'ours dans les plaines. En France, dès le Moyen-Âge, l'ours ne se rencontre plus que dans les massifs montagneux de l'Est, du Sud et du Centre.

Puis, après avoir vu sa population décliner jusqu'à sa disparition des Vosges, du Massif central, du Jura, et enfin des Alpes, la population d'ours en France se res-

teint à une demi-douzaine d'ours dans les années 1990 dans les Pyrénées. En 1996-1997, un projet de renforcement de la population est alors lancé, et 3 ours slovènes y sont déplacés. En 2006, ce sont 5 nouveaux ours slovènes qui rejoignent les précédents, pour atteindre aujourd'hui une 20^{aine} d'individus dans les massifs pyrénéens.

Mais les menaces pèsent toujours : fragmentation et destruction de son habitat, perturbations par les activités humaines, trafic routier, actes de braconnage...



OURS Les techniques de suivi de la faune sauvage vous interpellent et vous questionnent ? Vous avez toujours rêvé de mener une expédition scientifique sur les traces d'un animal emblématique et si discret... ?

- Techniques d'affût et matériel d'observation
- Utilisation de pièges-photographiques
- Création de pièges à poils
- Moulage d'empreintes
- Transects et autres méthodes de relevé et suivi
- Prélèvement d'échantillons biologiques (fèces, poils...)
- Gestion physique en expédition.

La sensibilisation des jeunes aux enjeux de l'étude et de la protection de la biodiversité, et ceci par l'apprentissage des sciences, semble aujourd'hui un des atouts majeurs d'un meilleur respect de notre environnement nécessaire à toute vie... Informer, Éduquer, Agir seront les maîtres-mots de nos objectifs !

ROBOTS Mais qu'est-ce qu'un robot ?

Un robot est un appareil effectuant, grâce à un système de commande automatique, une tâche précise pour laquelle il a été conçu dans le domaine industriel, scientifique ou domestique. Il s'agit donc d'un appareil adapté à une problématique et permettant de faire une tâche à notre place.

Depuis quelques années, des caméras à détection de mouvement, communément appelées pièges-photos, et inspirées très justement de ces technologies nouvelles, voient le jour petit à petit dans le monde des sciences naturelles afin d'aider les biologistes à suivre la faune sauvage. Alors pourquoi n'essaierions-nous pas d'améliorer encore cette technologie pour en faire de réels outils efficaces pour les professionnels du milieu de la protection de la biodiversité... ?!

Alain CASENOVE

vacances@objectif-sciences.com

Tel fixe : +33 (0)4 73 95 83 77

www.vacances-scientifiques.com

www.prog-panthera.com

Pour toute inscription et demande d'informations sur les séjours PANTHERA

**Sur les traces de l'ours,
Robots : Mission très Spéciale,**

contactez-nous.



**Objectif
Sciences
International**

Programme de recherche Panthera :
Objectif Sciences International

Annexe n°4

15 mai 2013

Voici un bref récap pour que tu puisses réussir à avancer pour ces prochaines semaines.

Globalement, il va falloir que tu gères en parallèle :

- La préparation du projet pédagogique pour les 2 séjours de cet été, avec en plus la liste du matos nécessaire et autre détails logistiques à caler (pique-nique quel jour, etc... => ca de manière idéale, par rapport à ce que vous voulez faire avec Florian, et ensuite, en fonction de ça, on proposera des dates pour les rencontres avec les gens (techniciens, berger, etc...))
- Avancer concrètement sur le contenu des activités du planning des 4 semaines => faire un planning comme celui donné ici en pièce jointe, mais avec les 2 semaines, pour que toutes les activités soient calées.
- Finir de préparer la réunion technique "réseau ours" d'un point de vue de la présentation de l'ONG, du projet à long terme et à court terme (réunion qui va arriver vite je l'espère ! Je m'y attèle)
- Avancer sur quelques repérages des lieux (centre, rando alentours, grand espace de jeu, centre équestre, ...) : attends juste mon feu vert vis-à-vis du centre équestre pr aller rencontrer Isabelle, puis pr aller repérer le lieu de la rando sur 2 jours.
- Faire un peu de pub dans le secteur alentours, dans les écoles/collèges/bibliothèques/centres d'information jeunesse/etc..., en discutant avec les gens rencontrés, en déposant quelques docs, etc... Réfléchis peut-être à quelques endroits envisageable dans le secteur. Et j'ai également demandé à Francois de te donner une liste de contacts et d'endroits où te rendre, pour activer le remplissage des séjours..peut-être les endroits où lui n'a pas le temps d'aller justement.

Quelques questions que Francois va gérer, en vue de l'été, mais que tu peux garder en tête pour pouvoir relancer le sujet de temps en temps :

Avancée de l'installation d'internet sur le centre ?

Mise à disposition d'un Minibus, au minimum quelques jours par semaine, tout le mois de juillet ?

Concernant les bivouacs, un diner adapté et sympa pour les enfants : ingrédients à fournir, et éventuellement de la solution technique nécessaire (réchaud, casseroles, couverts).

Réponse : Ok merci pour tout ça, j'ai une vision plus globale maintenant...

Pour le centre équestre qui vient de répondre (tu as étudié le devis?) dois-je envoyer un petit mail pour dire que nous avons trouvé autre chose? Histoire de garder un bon contact au cas ou, pour les futurs séjours...

N'est-ce pas Rémy et Antsa qui se chargent du projet péda Robot? Même si les activités communes seront de toute façon dans le PP Ours.

Pour la réunion technique j'attends tes remarques sur le ppt, et aussi d'en discuter avec toi, parce que je ne sais pas trop quoi rajouter/approfondir.

J'ai discuté avec François, il part la semaine prochaine et me laisse la voiture... :-D

Je prévois un temps avec lui pour la logistique du séjour avant la fin de la semaine.

(Isabelle t'a dit si on avait le droit de faire du feu à son lieu de bivouac? est-ce accessible en véhicule pour amener d'éventuelles casseroles/vivres? => même un lieu un peu éloigné ou l'on pourrait faire une mini expé avec des chevaux "à vide" pour aller chercher les affaires)

Compte rendu de la réunion du 30 mai 2013, Arbas

Personnes présentes :

OSI

Thomas EGLI
Anne OUVRARD
Lucille BOUDE

Ferus

Christophe POPELIN

Pays de l'ours ADET

Marc CHATONNAY
Alain REYNES

ONCFS

Etienne DUBARRY

Points importants évoqués :

-Le massif de Paloumère est probablement fréquenté par des ours, les conditions sont optimales : Melba l'utilisait régulièrement et un groupe de femelle se trouve à 5 Km du massif;

-Pour une bonne découverte des lieux et du rôle d'espèce parapluie tenu par l'ours besoins de connaître les curiosités naturelles du coin, les interactions subtiles, le terrain : nécessite un repérage et une connaissance de base des données préalable → Mettre Marc et Florian, tout deux AMM, en contact rapidement ;

-Vérifier les cadastres autour de la cabane, (demande d'autorisation) notamment pour la pose des pièges photos ;

-A voir à Arbas : le site de lâché

-Se mettre en contact avec le berger Jean-Luc Daffos (?) rencontre sur une estive : toujours apporter des fruits et légumes frais, du pain, le journal (et pourquoi pas le journal des enfants ?) ;

-Possibilité de sorties avec Etienne (fontaine de l'ours ?), pose d'appareils photos, prêt de colliers émetteurs pour jeu de piste, présence d'Etienne ou de Marc pour le premier bivouac ? Affut ? ;

-Pour le groupe Robots : Un problème à résoudre serait le vol des pièges photos, intérêt d'une réflexion là-dessus avec les enfants. Solutions possibles : Panneau d'avertissement en amont (aussi pour que les braconniers qui ne veulent pas se faire flasher puisse l'éviter) mettre le nom de l'organisation + « poser par les enfants ... » aussi sur les appareils, boîtiers anti-vol...

A faire aussi :

-Affichettes-invitations à distribuer pour la retransmission (samedi 20 juillet)

-mail pour prévenir les parents avec les photos des deux panneaux « d'accueil » (évitons la douche froide du panneau anti-ours à l'arrivée)

-Vérifier les terrains (privés ? communaux ?) autour du chalet pour avoir un espace de jeu : contacter mairie

7 Juillet - 4 août 2013			Séjour "Sur les traces de l'Ours" Herran - Pyrénées						
Educateurs : Florian, Lucille						Responsable de Programme : Anne			
	Dimanche	Lundi	Mardi	Mercredi	Judi	Vendredi	Samedi	Dimanche	
8h-9h	Réveil et ptit déj'								
9h30-10h00	Arrivée des enfants	forum présentation programme	Forum				prépa retransmission		
10h00-12h00		Phase contact: jeux de présentations Jeu de piste	Decouverte 2: Rando Arbas (jeu de piste, orientation: carte, boussole)	Phase Appro 2 : recherches possibles	Projet 1: Choix recherche pro, materiel, méthode, organisation	ASC (aborder les relevé d'indice?)	Projet Sortie terrain à Cheval	Projet	
12h-12h15		Temps libre							
12h15-13h		Déjeuner	Pique nique Arbas	Déjeuner					
13h-14h00		info ateliers, materiels, partage ressources	balade Arbas	atelier pièges poil, empreinte, affut	atelier terre	atelier four solaire	atelier atebas, attrappe rêves	Ateliers au choix	
14h00 - 16h00		Phase Découverte 1: questions, concepts	Phase Appro 1 (Arbas): recherche biblio, rencontre acteurs(?)	ASC: Grand jeu Olympiade	ASC Sortie terrain à Cheval	Projet Sortie terrain à Cheval	Retransmission	Rencontre Berger	
16h-16h30	Goûter								
16h30 - 18h00	installation, verification du trousseau	ASC	ASC: 1er contact avec les chevaux au centre équestre	Appro 3	ASC Sortie terrain à Cheval	Projet Sortie terrain à Cheval	asc	rando Installation du bivouac	
18h-19h	Temps libre - Douches								
19h00	Dîner								
20h30 - 21h30	veillée présentation	decouverte 2: veillées contes Pyrénées	Veillée Jeux de sociétés	Veillée affut (selon la météo)	Veillée Astronomie (selon la météo)	Veillée Film	Veillée au choix	Veillée feu de camp	

	Lundi	Mardi	Mercredi	Jeudi	Vendredi	Samedi	Dimanche
8h-9h	Réveil et petit déj'						
9h30-10h00	Forum			choix spectacle	Forum	Forum	
10h00-12h00	Randonnée retour	Projet	Projet	Journée cheval		Projet: Préparation retransmission. Matériel utilisé, carte zone, techniques, etc... Création de posters, stands, PPT	Départ/Arrivée
12h-12h15	Temps libre						
12h15-13h	Repas			Pique nique		Repas	
13h-14h00	au choix	land art, jouets des bois	Choix spectacle	Journée cheval		Prépa spectacle (groupes)	Départ/Arrivée
14h00 - 16h00	Rencontre Apiculteur	Sortie terrain à Cheval	Préparation retransmission			14h : Fin d'installation 14h30 : Retransmission	
16h-16h30	Goûter						
16h30 - 18h00	Projet	Sortie terrain à Cheval	préparation bivouac	installation bivouac	cheval / retour au centre Rangement	Rangement et trousseau Evaluation: cercle de parole	Départ/Arrivée
18h-19h	Temps libre - Douches						
19h00	Dîner			Repas bivouac	Dîner		
20h30 - 21h30	Veillée au choix	Veillée jeux	Veillée au choix	Veillée feu de camp	BOUM	Spectacle	Veillée présentation