

Laura RENOU

## D'une idée de développement durable à un projet associatif !!



**Maître de stage :** Sophie Doussau

**Année universitaire** 2010/2011

**Tutrice enseignante :** Claire Herrgott

**Stage du 28 mars au 25 juin 2011**

***Licence professionnelle « Coordinateur de projet en éducation à l'environnement pour un développement durable »***



# Remerciements

Avant de débiter cette étude, je tiens à remercier Sophie DOUSSAU, ma maître de stage, pour m'avoir accueillie au sein de son association, et pour m'avoir suivi tout au long de cette expérience enrichissante.

Je lui témoigne également toute ma reconnaissance pour m'avoir accordé sa confiance, ainsi que pour le partage de connaissance.

Mes remerciements vont ensuite à Claire HERGOTTE, ma tutrice enseignante, qui m'a suivi et accompagné tout au long de cette période...

Je remercie aussi les membres de l'équipe Gascogna Terra ; Jacques LESPONNE, Jean Marc LAFFITTE, Claude Aimé SAUCHEZ, Michel LEBECQ pour leur accueil, leur disponibilité et le soutien/l'aide qui ont pu m'apporter.

J'adresse pour finir, un remerciement particulier à toutes les personnes, qui de près ou de loin, ont contribué à l'élaboration de ce rapport et au bon déroulement de mon stage et à l'élaboration/l'écriture de mon rapport.

# Sommaire

<b>Introduction .....</b>	<b>1</b>
<b>Partie I : Gascogna Terra une nouvelle orientation : l'éducation à l'environnement pour un développement durable .....</b>	<b>2</b>
<b>1. Gascogna Terra, le développement durable en Gascogne .....</b>	<b>2</b>
1.1 Objet et missions.....	2
1.2 Il était une fois.....	2
1.3 Une association, 3 axes d'activités.....	3
1.3 Territoire d'action .....	4
1.5 Les moyens .....	5
1.6 Les acteurs et partenaires en présence .....	6
1.7 Publics cible.....	7
<b>2. Le Stage .....</b>	<b>7</b>
2.1 Une stagiaire en LP CEEDDR , oui mais pourquoi ? .....	7
2.2 Mes missions.....	8
<b>Partie II : Problématique : un projet associatif pour Gascogna Terra ? .....</b>	<b>9</b>
<b>1. Présentation de la problématique choisie : .....</b>	<b>9</b>
1.1 Une association loi 1901 .....	10
1.2 Vers un projet associatif.....	13
<b>Partie III : Animations, de l'idée à la conception : tout un programme ! .....</b>	<b>15</b>
<b>1. Campus Gascon : La terre promise, un nouveau défi pour Gascogna Terra .....</b>	<b>15</b>
1.1 Objectifs du projet dans sa globalité.....	15
1.2 Opération et contenu du projet .....	16
1.3 Partenariats, personnes ressources, contacts locaux mobilisés .....	16
<b>2. La mission .....</b>	<b>17</b>
<b>3. Mon action .....</b>	<b>18</b>
3.1 Ma démarche .....	19
3.2 Description des actions mise en œuvre/Description des étapes qui ont accompagné mon travail	19
3.3 Ma boîte à outil.....	26
3.4 Bilan et préconisation .....	28
<b>Partie IV : Regard sur le stage .....</b>	<b>29</b>
<b>1. Analyse des enseignements tirés de ce stage .....</b>	<b>29</b>
<b>2. Atouts et leviers .....</b>	<b>30</b>
<b>3. Difficultés, contraintes et freins .....</b>	<b>30</b>
<b>Conclusion .....</b>	<b>32</b>
<b>« Je me souviens... » .....</b>	<b>34</b>
<b>Album photos</b>	
<b>Lexique</b>	
<b>Bibliographie</b>	
<b>Sitographie</b>	
<b>Annexes</b>	

## Introduction

Ce rapport de stage s'inscrit dans le cadre de ma licence professionnelle « Coordinateur de projet en éducation à l'environnement pour un développement durable ». En effet, afin « d'assurer l'application pratique de l'enseignement donné » au cours de ma licence, j'ai effectué un stage professionnel de 14 semaines dans une association gersoise : **Gascogna Terra**.

L'association, initialement « *Almamaterre* », est née de la rencontre de deux femmes qui souhaitaient créer dans leur département d'origine et d'adoption un site concret et démonstratif, rendant compte des 3 axes du développement durable. En 2008, faute de terrain trouvé pour le projet initial, l'association évolue, elle s'oriente vers des projets de communication : *Féria Verte* et *Vert Terroir*. Mais le but reste de trouver un lieu d'action concret, une terre d'accueil.

Le lieu d'intervention est **la Gascogne** (département du Gers, 32), le terrain trouvé en octobre 2010 pour réaliser le site concret et démonstratif devient la base et le support des activités et animations naturellement tournées vers l'Education à l'Environnement pour un développement durable. Dans ce cadre, la mission d'une stagiaire en licence EDD devient nécessaire à l'avancée de cette orientation. Ses compétences vont permettre de valoriser auprès des partenaires et de proposer au public scolaire et touristique des activités de mise en valeur de la biodiversité et du patrimoine végétal local.

L'objectif du stage est de créer un livret d'accueil grand public, des animations pédagogiques répondant aux exigences et aux objets statutaires de l'association. Cet objectif fait rapidement apparaître la nécessité de rédiger **un projet associatif** qui tient compte d'un nouveau lieu, de nouvelles problématiques qu'entraînent sa configuration et l'entrée dans l'association d'un apprenti, de plusieurs stagiaires et notamment la mission qui paraît incomber à l'association en charge de ce lieu : le caractère pédagogique des activités à développer.

Comment décliner sur un même site plusieurs objectifs : restaurer et mettre en valeur le patrimoine végétal, concilier les usages agricoles et touristiques dans le respect des principes de l'agro-écologie\* et en faire un lieu de diffusion des bonnes pratiques, rendre attractif (le site est dans le cône de vue de la cité médiévale la plus visitée du Gers), productif (produire et transformer les récoltes), performant en terme de nombre de publics touchés par les animations pédagogiques résolument tournées vers l'Education à l'Environnement pour un développement durable.

### **Ce rapport contient 4 parties :**

- **1ere partie** : historique, évolution et description de l'association depuis 2007. Justification de l'embauche et des missions initiales confiées à la stagiaire.
- **2eme partie** : naissance d'une problématique plus large, la nécessité de rédiger un projet associatif.
- **3eme partie** : les animations pédagogiques, tout un programme, à poursuivre ...
- **4eme partie** : Regard sur le stage, et au-delà : bilan et préconisations.

*\*Cf. Lexique*



## **Partie I : Gascogna Terra une nouvelle orientation : l'éducation à l'environnement pour un développement durable**

### **Cette partie expose :**

- ✿ Le cadre général du stage, à savoir : l'historique et la description de la structure d'accueil, ses particularités, ses missions, son territoire d'action.
- ✿ La justification de l'embauche d'une stagiaire en EEDD, les missions initiales qui lui ont été confiées.

### **1. Gascogna Terra, le développement durable en Gascogne**



L'association **Gascogna Terra** est une association à but non lucratif régie par la loi du 1er juillet 1901. Elle a vu le jour en juin 2007 et rassemble depuis maintenant 4 ans des passionnés du patrimoine naturel, local, et du développement durable.

#### **1.1 Objet et missions**

**Gascogna Terra** se veut un lieu concret et permanent de l'information sur le **développement durable**. Et souhaite par ses actions fédérer et valoriser auprès de divers acteurs (collectivités, territoires, entreprises, scolaires, individus) des compétences multiples sur le développement durable, accompagner les acteurs dans la prise de conscience d'une démarche environnementale ainsi que dans leur apprentissage des alternatives écocitoyennes, et valoriser les savoir-faire au travers d'une vitrine régionale, et favoriser la formation sur les nouveaux comportements propices à la gestion durable.

#### **1.2 Il était une fois...**

##### ***Deux amies, une idée, un projet commun ...***

Il était une fois en juin 2007, le projet commun de deux amies : « trouver et créer un site démonstratif unique en Gascogne sur les trois axes du développement durable ». Il donne naissance à une association appelée « *Almamaterre* ».

Les initiatrices Sophie Doussau et Sabine Pradelle s'attèlent à la recherche de financements pour faire naître ce projet. Des subventions leur sont accordées, la recherche du site commence. En 2008, le projet s'arrête. Sophie Doussau souhaite continuer l'aventure mais en modifiant quelque peu les objectifs du projet.

##### **Nouveau départ ... Gascogna Terra**

En 2008, « *Almamaterre* » évolue, un nouveau nom, des orientations/des projets... un peu différents. Cette association du nord du Gers porte désormais le nom de **Gascogna Terra**, (« *Gasconha* », le territoire en gascon et « *Terra* » en latin, la Terre, le sol).

Son siège social est situé à Condom et son bureau est hébergé par l'Association de l'Ancien Carmel, partenaire de Gascogna Terra.

Ce nouveau nom affiche une volonté de s'ancrer dans un territoire précis, nouer davantage de partenariats de proximité, valoriser les contacts et les compétences locales. Deux actions de communication rendent compte de cette nouvelle volonté :

- ✿ Création du site internet « Vert Terroir » dédié aux acteurs de proximité et aux pratiques durables
- ✿ La Féria Verte organisation annuelle d'un festival du développement durable en Gascogne.
- ✿ La recherche d'un terrain agricole pour développer un 3eme axe est en cours.

### 1.3 Une association, 3 axes d'activités

Les responsables de l'association s'attachent depuis 2008 à rechercher, dans les actions, une déclinaison concrète, sur ce territoire, des trois vecteurs du développement durable :

- ✿ une implication dans l'économie locale : ici, le tourisme en milieu rural,
- ✿ une exemplarité dans la valorisation d'un patrimoine environnemental,
- ✿ une volonté de solidarité entre générations, tant dans le partage de connaissances que dans la présence de tous publics dans la réalisation et l'animation des actions.

#### ***L'association se développe sur trois axes d'activités principalement :***

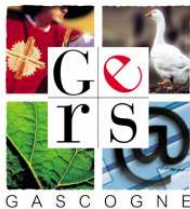
- ✿ **« Vert Terroir » le site internet ([www.vert-terroir.org](http://www.vert-terroir.org))** : est un site de géolocalisation, ou un guide numérique des pratiques de développement durable en Gascogne. Dès sa mise en fonctionnement, les utilisateurs de ce site pourront y trouver les principaux acteurs du développement durable locaux, un annuaire complet, des portraits, des exemples d'initiatives locales, des ouvrages sur des thèmes liés au développement durable, à la protection du patrimoine naturel...
- ✿ **La « Féria verte »** : Le festival Gascon du développement durable. L'association souhaite à travers les diverses animations proposées dans cet éco-festival (animations et éveil culturel, expositions, restauration avec des produits locaux et/ou bio, musique, théâtre, conte, présence d'associations, d'artistes et de producteurs locaux ...) sensibiliser au développement durable et créer du lien au travers d'une réunion festive annuelle éco-conçue, toutes générations confondues.
- ✿ **« Campus Gascon »** : situé à Larressingle, ce verger-vignoble d'anciennes variétés régionales est une ferme de démonstration d'excellence rurale et environnementale. **Gascogna Terra** en a la jouissance depuis le 15 septembre 2010 ; après les premiers travaux de restauration et de mise en valeurs des collections fruitières et viticoles, Campus Gascon, ouvrira ses portes au public le 1<sup>er</sup> juillet 2011. L'association a pour projet d'en faire un lieu d'accueil du grand public, dans un esprit de respect et de valorisation du patrimoine naturel, régional et un support pédagogique notamment pour les écoles du territoire. Le petit dernier des projets, 3ème axe d'activité : Campus Gascon est le lieu où l'association concrétise son implication en milieu rural, à travers une vitrine agro-touristique durable. Campus Gascon, terrain de 3 ha, variétés de collections (raisin de table et fruitiers), zone d'activité agro-écologique au cœur d'un territoire touristique au riche patrimoine bâti.....

« Le verger-vignoble de collection sur le site Campus Gascon, de l'association Gascogna Terra à Larressingle, un des plus beaux villages fortifiés de France, cité médiévale surnommée *la petite Carcassonne du Gers*. Là, encore des passionnés de botanique œuvrent pour la sauvegarde de plants oubliés. » Chantal Armagnac, Les Couleurs de ma Gascogne, éditions Grand Sud.

### 1.3 Territoire d'action

**Gascogna Terra** intervient sur le département du Gers et plus spécifiquement sur la communauté de communes de **la Ténarèze**. En effet, son siège ainsi que son Campus Gascon en font partie. La région et son **label Grands Sites Midi-Pyrénées** ont récemment choisi le secteur Flaran, Baïse, **Armagnac** et le village de Larressingle grâce à ses 140 000 touristes/an, passage obligé du Camino de Santiago.

**Gers, , Ténarèze, Pays Armagnac :**



Le département du Gers est un territoire qui voit naître petit à petit de nombreux projets autour du développement durable. Il jouit d'une image largement positive auquel les gens associent l'espace, le calme, et une certaine qualité de vie. Par ailleurs, il possède un riche patrimoine naturel, culturel mais également gastronomique. Ce territoire recèle donc un potentiel d'acteurs notamment dans les secteurs du tourisme et de l'agriculture. Face à ce constat, l'association Gascogna Terra a créé et mis en place un projet en s'appuyant sur les atouts du département pour valoriser le potentiel du territoire en matière d'écologie et de développement durable.

Ici comme ailleurs, le développement durable s'impose ; plusieurs niveaux de collectivités s'y emploient : l'Agenda 21 du Conseil général du Gers est mobilisateur, la Communauté de Communes de Ténarèze en a fait son premier objectif.

La Communauté de Communes de la Ténarèze, située au nord du département, se compose désormais de 21 communes. La **Ténarèze** est une région culturellement gasconne, au nord est de l'Armagnac. La ville principale en est Condom. **La Ténarèze** est également une des 3 zones de production de l'Armagnac, en tant qu'appellation viticole, elle tire jusqu'à l'est du Bas-Armagnac et de ses sables fauves. Une forte identité culturelle émane de ce territoire qui surfe sur des mots gastronomes, paysagers, faisant de la biodiversité ordinaire inscrite dans ses paysages viticoles et messicoles, un atout pour défendre un art de vivre et une certaine idée du développement durable.

La récente classification marquée par le label (Conseil Régional) « Grand Site de Midi-Pyrénées », et la labellisation (Etat) de démarches professionnelles en « Pôle d'Excellence Rurale oeno-tourisme », ont donné à cette petite région du cœur de l'Armagnac une notoriété mobilisatrice de ses acteurs professionnels et associatifs. Les points forts du territoire : abbaye de Flaran, le cœur de ville de Condom et la cité fortifiée de Larressingle.

Le Pays Armagnac, est un territoire de projets ; il rassemble 103 communes (43.000 habitants) dans une forte thématique viticole et touristique ; structure de développement local, elle intervient dans trois dispositifs institutionnels, avec financements spécifiques (la

Convention territoriale – avec Etat, Région, Département - , le Programme LEADER- avec Europe et Etat-, et la Convention Culturelle – avec Région - ) .

## 1.5 Les moyens

« L'association met en œuvre tous les moyens propres à contribuer à la réalisation de son objet et, à cet effet réalise toutes opérations mobilières ou immobilières, prend toutes participations dans tous organismes, passe tout contrat, conclut tout partenariat, demande toute subvention et contribution auprès de tous pouvoirs publics, organismes publics ou privés, recrute tous personnels compétents et d'une façon générale fait tout ce qui est utile et nécessaire à la réalisation et au développement de la mission définie dans son objet social. » cf. *statuts de Gascogna Terra*.

### 1.5.1 Les moyens humains

**Gascogna Terra** comme toute association, dispose afin de fonctionner et de mener à bien ses projets et ses activités, d'adhérents, de bénévoles. A ce jour, pour son développement l'association n'a pas de salarié par manque de moyens financiers. Elle a recruté depuis la mise à disposition du Campus Gascon deux stagiaires et d'un apprenti.

*Cf Annexe n°1 : Organigramme de la structure d'accueil – Année 2011 : Gascogna Terra*

### 1.5.2 Les moyens techniques

Depuis la mise à disposition du Campus Gascon, **Gascogna Terra** s'est équipé en divers matériels de chantier et de sécurité ; boîte à outils, matériels de coupe, panneaux d'information etc. Elle dispose également :

- ✿ D'un bureau/local prêté gracieusement par l'Association de l'ancien Carmel de Condom (échange de services),
- ✿ D'un local où stocker le matériel relatif au verger-vignoble gentiment prêté par une bénévole de l'association, résidant à Larressingle,
- ✿ Du salon « La belle équipe », lieu de rencontre et d'échange avec les résidents du Carmel
- ✿ D'un site internet propre et décrivant les projets de l'association,
- ✿ Du blog « Vert Terroir »,
- ✿ De la jouissance par commodat \* du terrain de Larressingle, Campus Gascon.

### 1.5.3 Les moyens financiers

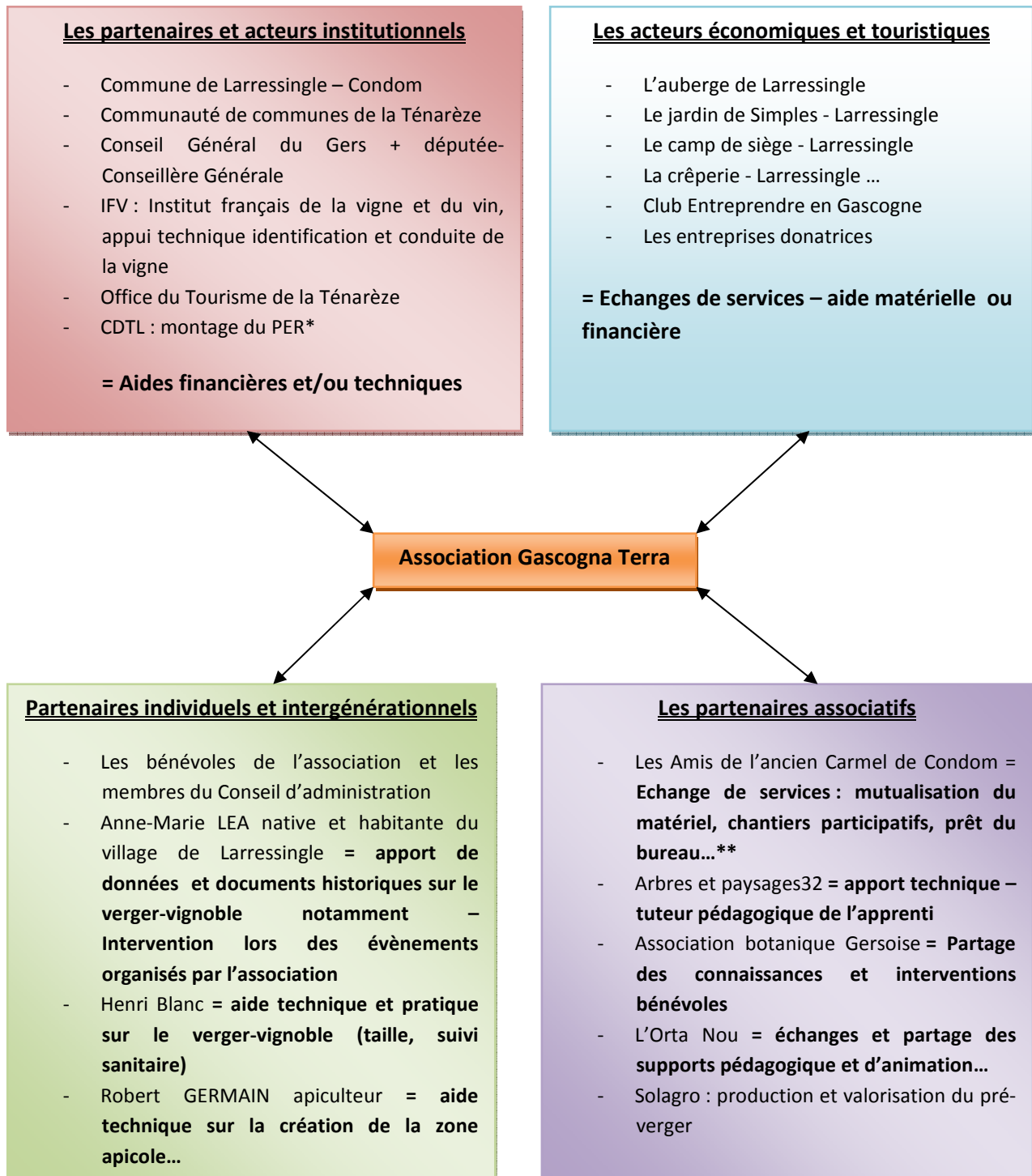
Les modes de financements de **Gascogna Terra** sont les cotisations, les dons, les legs, les subventions de l'État, des collectivités territoriales ou des établissements publics, le mécénat, le parrainage d'entreprises et le produit des activités que mène l'association pour la poursuite de son objet social.

L'association vient d'obtenir récemment une subvention de 2000 € du Conseil Général au titre de l'agriculture. Elle travaille sur un dossier Leader pour compléter ce financement.



## 1.6 Les acteurs et partenaires en présence

Les partenaires de l'association, ainsi que les acteurs en présence sont pour la plupart implantés en Midi Pyrénées et plus particulièrement dans le département du Gers. La nature du partenariat diverge, est plus ou moins important. Le schéma ci-dessous, présente les acteurs et partenaires avec lesquels Gascogna Terra a des liens. Ils sont une composante essentielle pour une démarche participative :



**\*\* Ancien Carmel de Condom :** *Ce lieu d'accueil et de vie, de culture en milieu rural, de ressourcement personnel dans une démarche collective, est une originalité dans le paysage habituel de l'insertion ou de l'accueil touristique. Les liens amicaux entre les dirigeants des deux associations se sont concrétisés.*

## 1.7 Publics cible

**Les services et les animations proposés par Gascogna Terra touchent différents types de public, ciblés de manière différente :**

- ☛ Le premier public cible est composé d'acteurs publics ou semi-publics, à savoir majoritairement des professionnels, mais aussi des associations, des institutions (collectivités territoriales, chambres consulaires...) qui sont membres de Gascogna Terra, parce qu'ils payent une cotisation pour bénéficier des actions mises en places (par exemple le site internet Vert Terroir) ou encore de la notoriété de l'association,
- ☛ Le second public cible est composé uniquement d'acteurs privés, c'est à dire les usagers et les consommateurs des services et des projets proposés par Gascogna Terra, des passionnés de développement durable, du terroir, et du patrimoine naturel,
- ☛ Un autre public auquel l'association s'attelle depuis peu de temps : le public scolaire auquel d'adresse les propositions d'animation qui font l'objet de ce stage.
- ☛ Et pour finir elle souhaite s'adresser et toucher un public encore un peu différents ; les touristes à travers notamment son Campus Gascon dans une optique de tourisme-durable\*, d'éco-tourisme\*. La notoriété que donne à cette petite région de Ténarèze, la récente labellisation de « Grand Site de Midi-Pyrénées» va attirer encore plus de touristes amateurs de patrimoine historique et aussi rural.

## 2. Le Stage

### 2.1 Une stagiaire en LP CEEDDR , oui mais pourquoi ?

Il s'agissait pour Gascogna terra de la concrétisation du volet majeur de son action de valorisation d'un patrimoine : celui qui concerne l'accueil d'un public (potentiellement mobilisable) dans une démarche de sensibilisation au développement durable, puisque Gascogna Terra trouve là à la fois un outil d'**économie** touristique, une opportunité d'une action de **solidarité** (mobilisation d'associations d'insertion, et de relations intergénérationnelles) , et un beau support de protection d'un **environnement** agricole exceptionnel.

Mettre un pied dans l'éducation au développement durable : c'était le but de l'embauche d'une stagiaire en EEDD. Mais 2 mois cela passe vite... et ce court laps de temps a fait apparaître très vite la nécessité de prolonger les investigations pour la création d'un livret d'animations digne de ce nom, étoffer la palette des jeux et activités, les tester et les adapter aux différents niveaux scolaires, en lien avec les enseignants. Les tester et les adapter aussi au grand public a priori peu intéressé par ces thématiques, un public de touristes venus à Larressingle pour sa notoriété (qui en fait un passage obligé lorsqu'il prend ses vacances dans le Gers), sans sombrer dans l'attractif « de masse » et perdre de vue les objectifs réels de l'EEDD, sans sombrer non plus dans le dogmatisme.

Il s'agissait aussi de consolider, sur ce projet, un **partenariat** existant avec les institutionnels (collectivités, acteurs du tourisme, associations locales, ..) ; cela autant pour faciliter notre intégration dans la commune que pour asseoir le sérieux de l'association, élément préalable à des appuis, notamment financiers.

## 2.2 Mes missions

**La demande initiale :** Voici les missions définies au départ avec la maître de stage et que l'on peut retrouver dans la convention signée :

- ✿ Création d'un programme d'animation grand public et scolaire pour le Campus Gascon,
- ✿ Valorisation de la démarche éco-touristique
- ✿ Relations avec les partenaires
- ✿ Structuration et mise en cohérences des différents projets
- ✿ Préparation des évènements
- ✿ Affinement des budgets et gestion administrative

Mes missions se sont au fur et à mesure du stage quelques peu modifiées. La reformulation de la demande initiale s'est déroulée de manière orale lors de réunion de travail avec la maître de stage. En effet, compte tenu de la réalité de terrain et du fonctionnement d'une structure associative telle que Gascogna Terra, des priorités, des nouvelles commandes faites à l'association et de la contrainte temps, il nous a semblé plus cohérent et effectif de les orienter différemment, notamment en ce qui concerne la création du programme d'animation sur le Campus Gascon. Ce choix a été conforté par la perspective d'une embauche en contrat Service Civique volontaire, qui permettrait de poursuivre ce travail après le stage et d'avancer sur les projets en cours tel que la mise en place et la coordination d'un programme d'animations (programme peut être un peu trop ambitieux sur une période de 14 semaines de stages).

***Les missions ont donc été plus exactement les suivantes :***

- ✿ Penser un programme d'animation (phase de réflexion) et travailler les premiers axes de celui-ci,
- ✿ Accompagnement, structuration et mise en cohérences des différents projets,
- ✿ Préparation et organisation des divers évènements printemps/été 2011.
- ✿ Conception d'animations à destination des scolaires, en fonction de demande précises de prestataires (mairie, école)
- ✿ Communication,
- ✿ Affinement des budgets et gestion administrative.

Les interventions dans les divers axes de développement de l'association, ont été formulées sous la forme d'un tableau synthétique et général. Celui-ci donne une vue d'ensemble du travail réalisé lors de ce stage.

***Cf Annexe n°2 : Tableau synthétique « vue d'ensemble sur le travail réalisé et les principales missions confiées et effectuées »***

## **Partie II : Problématique : un projet associatif pour Gascogna Terra ?**

### **1. Présentation de la problématique choisie :**

#### ***Quelle cohérence pour une association loi 1901 tel que Gascogna Terra de rédiger son projet associatif ?***

De la théorie à la pratique, des bonnes intentions associatives à la réalité ... Ce stage aura fait apparaître surtout aux yeux des administrateurs la nécessité de réfléchir et de se mettre au travail pour écrire un véritable **projet associatif** : redéfinir plus précisément les objectifs, les officialiser clairement, cadrer les différentes orientations, *en assurer un suivi et une évaluation*. Revisiter les « envies associatives » de l'équipe de Gascogna Terra (*sincères et passionnées, mais parfois traduisant de l' « amateurisme »*) pour les rendre plus professionnelles et plus concrètes, coller davantage au terrain et aux besoins.

A ce jour, Gascogna Terra n'a pas rédigé son projet associatif. Pour plusieurs raisons : l'association à tout juste quatre ans, et n'a à son service aucun salarié. De plus, jusqu'à l'année dernière, l'association se développait principalement sur deux axes ; « Féria Verte » et « Vert terroir ». La rédaction d'un projet associatif est un travail qui demande du temps et de l'investissement, un temps que l'association ne s'est pas encore accordée à tort ou à raison, ne percevant pas le bénéfice à long terme que cela aurait pu lui apporter un fonctionnement « dans l'urgence » ne favorise pas ce genre de réflexion.

Depuis septembre dernier, l'association a trouvé sa terre promise « Campus Gascon », celle sur laquelle elle se voyait monter un projet de plus grande envergure ; un lieu d'accueil du grand public concret et démonstratif, dans une optique de créer une vitrine agrotouristique durable et mener des actions d'EEDD... De plus en plus l'association ressent le besoin de mettre au clair son projet, d'y passer le temps nécessaire pour un avenir consolidé.

En effet, celui-ci permettrait une certaine clarté pour les partenaires notamment financiers et donc une meilleure reconnaissance. Par ailleurs, clarifier les objectifs, les hiérarchiser et prévoir un plan d'action sur plusieurs années permettrait à l'association d'être plus efficace dans ses actions. La rédaction de ce projet associatif serait également un bon moyen de remobiliser les adhérents et membres de l'association. Ce sont les constats réalisés lors de ce stage :

- ✿ Mise en évidence de difficultés d'organisation.
- ✿ Mise en évidence du manque de moyens financiers pour avancer... augmenter et quantifier les publics touchés, savoir valoriser nos actions envers le public, donner un prix au travail réalisé par les stagiaires, salariés, savoir valoriser le bénévolat auprès des institutionnels, poser les questions du rapport salariés - bénévoles, ajuster le projet associatif aux moyens mobilisables, ... en fait, l'association s'est concentrée sur ce projet, alors que deux autres secteurs existent dans son objectif statutaire).



Le projet associatif aurait aussi pour but de revoir l'organisation générale dans la façon de mener les projets, mieux communiquer sur les actions, améliorer la gestion des actions, redéfinir qui fait quoi :

- formaliser un « diagnostic de territoire »,
- structurer et mettre en cohérence les différents projets, les faire avancer,
- évaluer les résultats pour faire de « l'amélioration permanente ».

La rédaction de ce projet associatif pourrait prochainement voir le jour puisque celui coïnciderait avec une embauche envisagée en contrat « Service Civique » et pourrait faire partie de ses missions dans la fiche de poste.

## 1.1 Une association loi 1901

### 1.1.1 Qu'est ce qu'une association loi 1901

***L'association est définie par la loi 1<sup>er</sup> juillet 1901 et le décret du 16 août 1901.***

« L'article 1er de la **loi de 1901** précise que : L'association est la convention par laquelle deux ou plusieurs personnes mettent en commun, d'une façon permanente, leurs connaissances ou leur activité dans un but autre que de partager des bénéfices. Elle est régie, quant à sa validité, par les principes généraux du droit applicables aux contrats et obligations.

L'association est donc avant tout un contrat civil pour tout objet autre que celui de partager des bénéfices. L'association sera donc régie par le droit des contrats (articles 1101 à 1369 du code civil). L'objet de l'association est libre et ses activités peuvent même dégager des bénéfices ; seul le partage de ces derniers entre les membres de l'association est interdit. »  
**Cf. Wikipédia.**

### 1.1.2 Les statuts d'une association

Les **statuts d'une association loi 1901** correspondent au contrat de droit privé qui lie les membres de l'association. Ce texte a la même valeur juridique que les autres contrats vis-à-vis du Code civil français.

***Les statuts doivent indiquer :***

- Le nom de l'association, le logo ou sigle de l'association, le cas échéant,
- Le but ou l'objet de l'association,
- L'adresse du siège social,
- La durée de l'association,
- Les ressources de celle-ci,
- L'identification des administrateurs,
- Les conditions d'adhésion, ainsi que les obligations des membres et la perte de la qualité de membre,
- Les modalités des assemblées,
- Les conditions de modifications statutaires et de dissolution

La rédaction des statuts est libre mais exige une véritable concertation des membres fondateurs. Il est recommandé de **rédiger des statuts sur mesure**, en fonction l'activité de l'association. Il peut également être utile de **se doter d'un règlement intérieur**, plus facile à modifier que les statuts : l'association pourra ainsi s'adapter plus rapidement à des situations nouvelles.

### **1.1.3 Comment créer une association ?**

Pour créer une association il est bien sûr nécessaire avant toute chose que les initiateurs aient un but, un projet commun. Ensuite, il convient de suivre différentes étapes :

**Etape n°1** : La rédaction des statuts

**Etape n°2** : convoquer une Assemblée Générale constitutive

**Etape n°3** : Adopter les statuts

**Etape n°4** : L'élection d'un comité ou d'un Conseil d'administration

**Etape n°5** : Fixer le montant des cotisations

**Etape n°6** : Signer les statuts

**Etape n°7** : Rédiger le procès verbal de l'Assemblée Générale

**Etape n°8** : Ouvrir un compte bancaire au nom de l'association puis rechercher et enregistrer les adhésions.

### **1.1.4 Le fonctionnement d'une association**

L'organisation d'une association se fonde sur deux documents : les statuts de l'association ainsi que le règlement intérieur de cette dernière. Par ailleurs, pour le bon fonctionnement d'une association trois instances sont nécessaires ; l'Assemblée Générale, le Conseil d'Administration et le Bureau, chacune d'elles a un rôle bien défini. Pour se faire assister dans la gestion quotidienne de l'association, les administrateurs ont la possibilité de faire appel à leurs membres et/ou de prendre du personnel salarié ou bénévoles.

Selon la loi 1901, seuls les statuts et les assemblées Générales sont obligatoires. Toutefois, l'existence d'un bureau et d'un Conseil d'Administration sont fortement recommandés. Leur constitution est indispensable pour éviter de réunir trop souvent une Assemblée Générale pour prendre les décisions, même mineures.

#### **L'Assemblée générale**

L'assemblée générale est l'organe souverain de l'association. C'est un lieu de débats, d'information et de prise de décisions. Son rôle est donc considérable. Il existe deux types d'assemblées générales :

- L'assemblée générale ordinaire a lieu en général une fois par an. Elle se prononce sur la gestion de l'association durant l'année écoulée et vote le budget de l'année suivante. Les débats portent également sur les projets de l'année à venir et sur les grandes orientations que devront suivre les administrateurs.
- L'assemblée générale extraordinaire est convoquée pour traiter de questions urgentes et importantes (modification des statuts, choix de nouvelles orientations, dissolution de l'association, etc.). Elle peut se tenir en même temps que l'assemblée générale ordinaire.

Le quorum est le nombre minimal de membres qui doivent être présents ou représentés pour valider les décisions prises. Si celui-ci n'est pas atteint, l'Assemblée n'est pas autorisée à prendre des décisions.

### Le Conseil d'Administration

Le Conseil d'Administration assure le bon fonctionnement de l'association et applique les décisions prises au cours de l'Assemblée Générale. Celui-ci n'est pas obligatoire excepté pour les associations reconnues d'utilité publique.

Les administrateurs peuvent être des personnes physiques ou morales (sociétés commerciales, associations, collectivités locales, etc.). Ils sont élus par l'Assemblée Générale ou cooptés (choisis par les administrateurs déjà en place). La durée de leurs mandats est fixée entre un et six ans. Un administrateur a le droit de démissionner à tout moment. Il peut également être révoqué par décision de l'assemblée générale en cas de faute de gestion ou de carence dans l'exercice de ses fonctions.

Les salariés de l'association peuvent faire partie du Conseil d'Administration mais ils ne doivent pas représenter plus du quart de ses membres et siègent en tant que représentants élus du personnel.

La loi n'impose pas un nombre fixe d'administrateurs. En revanche, il doit au minimum contenir les membres du Bureau. La fréquence des réunions du conseil d'administration est généralement plus élevée que celle des assemblées générales. Elles ont lieu au moins deux à trois fois par an, sur convocation du président.

### Les membres

L'adhésion à une association est un acte libre et volontaire qui comporte néanmoins une obligation : celle de respecter les statuts et le règlement intérieur, sous peine d'exclusion.

Toute personne physique ou morale, majeure ou mineure (sauf interdiction parentale), peut être membre d'une association. Les règles d'admission et d'exclusion sont généralement prévues dans les statuts.

#### ***Il existe plusieurs catégories de membres :***

- ➊ **Les "membres fondateurs"** : ce sont les personnes qui ont participé à la constitution de la structure associative.
- ➋ **Les "membres actifs"** : ce sont les adhérents qui payent généralement une cotisation et bénéficient des activités proposées par l'association.
- ➌ **Les "membres bienfaiteurs"** : ce sont les personnes qui soutiennent financièrement l'association au-delà de la cotisation normale.
- ➍ **Les "membres d'honneur"** : ce sont les personnes qui reçoivent une distinction honorifique attribuée par l'association pour des services qu'ils ont rendu ou rendent encore à l'association.
- ➎ **Les "membres de droit"** : ce sont les personnes admises par la simple volonté des fondateurs (par exemple, des représentants des collectivités ou établissements publics, ou d'une autre association).

## Les bénévoles

Le bénévolat est le fait de participer à la gestion ou à l'animation d'une association sans en attendre de contreparties financières ou matérielles. Le bénévole n'a pas de lien de subordination avec les dirigeants de l'association et n'a droit à aucune rémunération. Néanmoins, il peut percevoir des remboursements de frais sur présentation de justificatifs (note de frais). Ces remboursements ne sont pas imposables, voire peuvent ouvrir droit à une réduction d'impôt si le bénévole y renonce et le transforme en don.

## Les salariés

Il est possible de faire appel à du personnel salarié pour gérer la vie courante de l'association. Le salarié agit dans le cadre du Code du Travail mais il est préférable d'établir un contrat. Le contrat de travail permet de préciser les obligations réciproques du salarié et de l'employeur. Des conventions collectives, par secteur thématique, servent souvent de base de référence.

## 1.2 Vers un projet associatif

*« Un projet associatif pour se mobiliser sur l'essentiel »*

### 1.2.1 Qu'est ce qu'un projet associatif

**Le Projet associatif** est bien souvent assimilé au **projet de développement** de l'association. Ce dernier peut être défini de la manière suivante : Document comprenant l'ensemble des stratégies retenues par une association pour structurer son activité, avoir des objectifs clairs, exprimer les ambitions de la structure, décliner dans le détail un plan d'action opérationnel et concret sur plusieurs années, donner plus de sens à l'engagement de l'ensemble des bénévoles en plus de la notion d'engagement collectif, affirmer la spécificité de l'association et favoriser les relations avec l'ensemble des partenaires publics et privés... « En principe, il est formalisé dans un document qui présente, outre les objectifs, l'ensemble des actions que l'association ou club va mettre en œuvre pour se structurer et se développer. L'existence de ce document au sein d'une association témoigne que celle-ci a réfléchi sur ce qu'elle est, l'action qu'elle mène, et ce qu'elle souhaite devenir. On est alors en présence d'un club qui décide d'être acteur de son avenir plutôt que de subir, d'une part, le poids de la gestion quotidienne et d'autre part, les changements non négligeables qui interviennent dans la société en matière de pratique sportive. » **CRIB Centre de Ressources pour les Bénévoles de Nouvelle-Calédonie.**

### 1.2.2 Les principales étapes de mise en place/Comment le concevoir

Pour concevoir un projet associatif quatre grandes étapes sont nécessaires, ou donneront la ligne directrice dans la rédaction :

**Etape n°1** : La réalisation d'un état des lieux de la situation de l'association,

**Etape n°2** : La détermination des objectifs,

**Etape n°3** : La définition des moyens à mettre en œuvre pour les atteindre,

**Etape n°4** : Le listage des critères d'évaluation qui permettront de mesurer l'efficacité des actions menées.



### **1.2.3 Description des différentes étapes**

#### **Le diagnostic\* :**

C'est l'opération qui consiste à réaliser un "état des lieux" de l'association (diagnostic interne mettant en valeur ses forces et ses faiblesses) en corrélation avec l'environnement dans lequel elle évolue:

- ✿ La part d'autofinancement de l'association dans son budget total,
- ✿ Le nombre d'adhérents et leur implication,
- ✿ Le niveau d'équipement de l'association,
- ✿ Les outils de communication interne utilisés,
- ✿ Le nombre d'adhérents actifs et les secteurs éventuellement non couverts,
- ✿ Le niveau d'ouverture sur un public : nombre de personnes touchées par les actions
- ✿ Les attentes des adhérents,
- ✿ Les caractéristiques démographiques et économiques de la zone d'implantation,
- ✿ Les secteurs potentiels de développement...

Lorsque cette phase d'analyse est réalisée, l'association a, alors, une photographie claire pour se fixer des buts pertinents et donc motivants.

#### **Le choix des objectifs\***

A partir de l'état des lieux, l'association va pouvoir déterminer les objectifs qu'elle se fixe, le sens qu'elle donne à son action. Il est impératif que ces objectifs soient en accord avec l'objet de l'association (celui-ci figure dans les statuts) et le fruit d'une équipe.

#### **Détermination des moyens à mettre en œuvre\***

Durant cette phase, les membres de l'association vont arrêter clairement et précisément les actions qu'ils vont engager pour atteindre les objectifs qu'ils se sont fixés. Les actions envisagées devront alors faire l'objet d'un budget prévisionnel qui s'inscrira dans la durée.

#### **Les modalités d'évaluation\* :**

- ✿ La fréquence des réunions de bureau ou du comité directeur,
- ✿ Les résultats,
- ✿ Les bilans d'actions qui vont déterminer si les objectifs fixés ont été atteints...

*\* CRIB Centre de Ressources pour les Bénévoles de Nouvelle-Calédonie*

Par une approche structurée, le « projet associatif » mobilise les adhérents vers des objectifs précis, et met à la disposition des dirigeants des outils de suivi et d'évaluation, permettant une amélioration permanente dans la réalisation de l'objet statutaire.

## Partie III : Animations, de l'idée à la conception : tout un programme !

### 1. Campus Gascon : La terre promise, un nouveau défi pour Gascogna Terra

Gascogna Terra a obtenu la mise à disposition du terrain par la signature d'un commodat\* le 15 septembre 2010. Campus Gascon s'étend sur 3 hectares. Il s'agit d'un site unique en Ténarèze de collections anciennes variétés de fruitiers et de vignes à raisins de table :

- 🌿 23 variétés anciennes de vignes à raisin de table sur 0.6 hectares,
- 🌿 65 variétés anciennes d'arbres fruitiers sur 2.50 hectares, avec 80% de pommiers,
- 🌿 Et 4000 m<sup>2</sup> de sol nu.

Celui-ci a été complanté en 1997 par une passionnée de variétés anciennes, Anne-Marie Léa. En 2005, pour raison de santé, elle est vend le terrain, les arbres et les vignes n'ont plus d'entretien pendant 5 ans.

#### Une localisation privilégiée

Le Campus Gascon est localisé sur la commune de Larressingle, plus petite cité médiévale de France. Le verger-vignoble entoure une grande partie du village (sauf entrée Nord) et se trouve dans le cône de vue des remparts, des futurs espaces de promenade, et des cheminements piétonniers autour de l'enceinte.

#### 1.1 Objectifs du projet dans sa globalité

Les perspectives sur le village et les perspectives du village vers cet environnement font de ces parcelles une vitrine naturelle du site patrimonial. Il est important d'entretenir et de paysager cet espace et cela pour diverses raisons :

- 🌿 Pour préserver ce patrimoine végétal dans l'intérêt de l'agriculture de demain,
- 🌿 Pour profiter de la notoriété du site afin d'expérimenter et promouvoir une agriculture durable et des méthodes d'avenir (agroforesterie\*, BRF\*, vigilance apicole\*...).
- 🌿 Pour paysager et rendre accueillant cet environnement de premier plan.
- 🌿 Pour amplifier l'intérêt patrimonial, l'attractivité du village, et améliorer la qualité de l'accueil des visiteurs dans un objectif de tourisme durable\*.

Le projet comporte également un volet social important dans sa mise en œuvre. Il mobilisera les résidents de l'Établissement Spécialisé d'Aide par le Travail (ESAT), de l'association d'insertion ASTER Armagnac Service aux Territoires de Condom et ceux de la résidence des retraités agricoles (projet de l'ancien carmel de Condom).

#### En effet, plusieurs objectifs dans ce projet:

- 🌿 Promouvoir le développement durable par un lieu d'accueil du grand public concret et démonstratif (mise œuvre d'une vitrine agro-touristique durable).
- 🌿 Conduire vers un changement progressif des comportements par la production biologique, la sensibilisation et l'expérimentation d'un nouvel art de vivre.

Dans cet axe « Campus Gascon » l'association Gascogna Terra cherche à « valoriser des compétences multiples en développement durable, ainsi qu'un accompagnement de la prise de conscience environnementale, par la formation aux nouveaux comportements propices à la gestion durable, tout cela rassemblé dans une « vitrine régionale » ouverte à tous les publics ». Statuts de Gascogna Terra.

**Le projet a été pensé et conçu dans le but réel d'intégrer à une démarche de développement durable. On y retrouve trois aspects majeurs :**

- ✿ **Aspect Economique** avec une volonté d'avoir un impact positif sur l'économie touristique du territoire, (pour mémoire: 140.000 visiteurs / an à Larressingle).
- ✿ **Aspect environnemental** avec entre autre la mise en valeur d'un patrimoine agricole exceptionnel, ainsi que la protection des richesses environnementales.
- ✿ **Aspect social** par la mise en œuvre et l'animation du site (chantier d'insertion et échanges intergénérationnels etc.).

## 1.2 Opération et contenu du projet

Saisissant l'opportunité d'accès à un site de collections de fruitiers et de vignes de raisins de table, les dirigeants de Gascogna Terra se sont mobilisés pour créer, devant les remparts du village fortifié, un lieu original qui complète l'attractivité touristique de Larressingle.

*Cf Annexe n°3 : Tableau des opérations*

## 1.3 Partenariats, personnes ressources, contacts locaux mobilisés

**Un projet d'une telle ampleur ne peut se mettre en œuvre qu'avec des compétences diversifiées :**

### Partenariat

- ✿ Ancien carmel (mutualisation des compétences et des moyens + hébergement du siège et du bureau de l'association),

### Personnes ressources déjà mobilisées

- ✿ Arbre et Paysage 32 (tutorat de l'apprenti en aménagement paysager (CFA d'Auzeville, 31), appui technique sur la mise en place de modèles agro forestiers anciens, Bois Raméal Fragmenté, haies, trognes\*...),
- ✿ Association Botanique Gersoise (identification faune et flore),
- ✿ Foyers ruraux (Monsieur Dutrey, appui technique, histoire des végétaux),
- ✿ IFV, Olivier Yobregat (Institut français de la vigne et du vin, appui technique identification et conduite de la vigne),
- ✿ CPIE Pays Gersoises (méthodologie de l'éducation à l'environnement et au D.D.),
- ✿ L'Orta Nou (Lagraulet, aide au tutorat, agro-écologie),
- ✿ Michel Lebecq (aide au tutorat, maçonnerie paysagère, petit mobilier),
- ✿ Anne-Marie Léa (initiatrice du projet, histoire du verger-vignoble, histoire des végétaux).

- ☒ Henri Blanc, retraité, appui technique taille, greffage, surveillance et conduite sanitaire,
- ☒ Conservatoire botanique d'Aquitaine (appui technique, remplacement des manquants),
- ☒ Robert Germain (Abeille Gasconne, appui technique apiculture),
- ☒ Administrateurs et adhérents de l'association *Gascogna Terra* :

-> Projet conçu, porté et impulsé le Conseil d'administration de Gascogna Terra (compétences agricoles et en développement durable) + mobilisation des compétences des bénévoles, qu'elles soient juridiques, techniques, administratives et financières.

### Mobilisation des contacts locaux

- ☒ Office de Tourisme communautaire de la Ténarèze
- ☒ Mairie Larressingle
- ☒ Acteurs économiques et touristiques du secteur Larressingle
- ☒ CDTL : Comité Départemental du Tourisme et des Loisirs 32.

## 2. La mission

### **Concernant le projet « Campus Gascon » les missions ont été redéfinies pour ce stage**

- ☒ Penser un programme d'animation (Phase de réflexion),
- ☒ Préparer, accompagner et coordonner les événementiels sur ce « Campus Gascon »,
- ☒ Mettre en œuvre un volet communication ; réalisation plaquette de communication, signalétique du verger-vignoble...
- ☒ Affinement des budgets et des dossiers de subvention,
- ☒ Conception et réalisation d'animations interactives et ludiques à destination des scolaires sur la thématique de la biodiversité et plus particulièrement sur « Les Abeilles et la pollinisation »...

Le choix a été fait dans cette partie de développer cette dernière mission : la conception et la réalisation d'animations interactives et ludiques à destination des scolaires sur la thématique de la biodiversité et plus particulièrement sur « Les Abeilles et la pollinisation »...

Cette mission a été confiée dans un premier temps afin de répondre aux sollicitations de la mairie de Condom qui dans le cadre de la semaine de la citoyenneté souhaitait proposer aux écoles de la commune des animations pour sa journée de l'environnement. Gascogna Terra a répondu à cet appel à projet en proposant deux ateliers sur la biodiversité ; le jeu du bérêt nature « Abeilles et pollinisation » et le jeu du « Transporteur ». Le support de ces ateliers étant bien sûr le « Campus Gascon ».

Cette mission est une première étape de la mission de départ qui était de concevoir un programme d'animations. Ces deux animations feront à terme partie intégrante du livret, dans l'axe EEDD nouvelles perspectives/ambitions de l'association.

Il était important de consacrer du temps à cette mission afin d'y répondre correctement et parce qu'elle constituait une véritable opportunité de toucher un public scolaire et



notamment sur des thèmes comme la biodiversité tout en lui faisant découvrir un patrimoine régional. Ces animations peuvent être proposées à d'autres groupes et constituent un attrait de plus pour le village de Larressingle – elles sont complémentaires des animations proposées par les autres acteurs présents au village : Office de Tourisme, Camps des machines médiévales.

### Présentation de la semaine de la citoyenneté

*Le contexte : la Ville de Condom initie, chaque année, une « semaine de la citoyenneté », dans le but d'impliquer la population (tous âges) dans des actions de sensibilisation à la protection des ressources naturelles, et de promouvoir les gestes raisonnables du quotidien.*

Cette année pour sa 8<sup>ème</sup> édition de la semaine de la citoyenneté, du 23 au 28 mai 2011 la ville a proposé cinq journées à thème : « Environnement », « Solidarité », « Sport, Handicap et Accessibilité », « Prévention routière » et « Mieux vivre ensemble ».

***Cf Annexe n°4 : Plaquette d'information et programme de la semaine de la citoyenneté à Condom 2011***

***Cf Annexe n°5 : Article de la Dépêche « Semaine de la citoyenneté à Condom »***

## **3. Mon action**

### Gascogna Terra mobilisé pour l'éco-citoyenneté

Cette journée du 24 mai s'est déroulée en partenariat avec la ville de Condom, l'Office de Tourisme, l'association Arbre et Paysage 32, sur le site du Campus Gascon, au pied des remparts du village fortifié de Larressingle.

Récit : Les premiers groupes sont arrivés à 9h30, nous les avons accueillis sous les cerisiers du Campus Gascon (espace pique-nique et détente) où les attendaient deux beaux paniers de cerises fraîchement ramassées, du sirop, et du café pour les plus grands. Nous nous sommes ensuite répartis les groupes. Un groupe d'enfant a suivi *Annabelle* de l'office du tourisme pour rejoindre le village et découvrir le patrimoine historique et architectural de la petite cité médiévale, à travers la construction d'une maquette. Une vingtaine d'autres enfants ont accompagné *Annie Pavan* animatrice de l'association Arbres et Paysages 32 à travers les petits chemins du village autour d'une ballade curieuse à la découverte des haies. Quant à nous, l'équipe de Gascogna Terra Sophie et Gauthier, l'apprenti de l'association, ont animé le jeu du béret nature et moi le jeu du « transporteur de pollen ». Toutes les quarante minutes les groupes tournaient pour découvrir un nouvel atelier. L'après-midi nous avons fait de même pour l'accueil, la répartition des groupes et l'organisation des animations.

De manière générale nos animations ont commencé par des présentations, des consignes et règles du jeu ont ensuite été données. Nous avons désigné des équipes, et commencé le jeu.

Sur le plan quantitatif, ce sont 120 enfants qui ont été accueillis sur le site pour cette journée pédagogique et ludique.

Des efforts et du travail ont été nécessaires avant que les cris et les rires des enfants ne retentissent dans le verger !!

### 3.1 Ma démarche

L'organisation de mon travail a été déterminé par plusieurs grandes étapes, certaines d'entre elles se rejoignent ou se chevauchent.

#### **Les 13 commandements pour réussir cette mission ont été les suivantes :**

**Etape n°1 : Compréhension et de reformulation de la commande/phase d'immersion**

**Etape n°2 : Réflexion et recherches bibliographiques**

**Etape n°3 : Proposition et de présentation des idées**

**Etape n°4 : Formulation et définition des objectifs par rapport à la demande (objectifs à atteindre)**

**Etape n°5 : Concertation et échange avec ma maître de stage, le coordinateur de la journée et les acteurs**

**Etape n°6 : Programmation et planification**

**Etape n°7 : Conception de l'animation**

**Etape n°8 : Réalisation du devis pour la mairie de Condom**

**Etape n°9 : Construction et réalisation du jeu**

**Etape n°10 : Phase de test**

**Etape n°11 : Préparation et animation**

**Etape n°12 : Bilan – évaluation**

**Etape n°13 : Modification - adaptation**

### 3.2 Description des actions mise en œuvre/Description des étapes qui ont accompagné mon travail

Dans tout projet comme dans la conception d'outils pédagogiques, d'animations... il est nécessaire d'adopter une méthodologie de travail et de la suivre tout au long du projet afin de mener à bien chaque activité. Dans ce projet le découpage de mon travail en grandes phases a construit ma méthodologie et structuré mon travail :

## Phase de compréhension et de reformulation de la commande/phase d'immersion

Sophie m'a fait part de qui avait été proposé l'an passé (abeilles et biodiversité) pour cette journée de l'environnement, et comment s'était déroulée la journée. Elle m'a également énoncé ses souhaits et idées pour cette année ; monter une animation sur la thématique de la biodiversité ou autour des toilettes sèches. Nous en avons ensuite discuté ensemble, j'ai moi-même proposés des idées, plus en rapport avec le thème de la biodiversité. Après cet échange nous avons fait le choix de proposer lors de la première réunion de travail avec les autres acteurs de cette semaine ce thème et plus particulièrement « Les abeilles et la pollinisation ».

### **Qu'est ce qui a orienté ce choix ?**

Plusieurs raisons ont en effet motivé ce choix ;

- 🌿 le verger-vignoble est un parfait support pédagogique pour cette thématique. C'est un lieu où la biodiversité est belle et bien présente : pré-verger, haies, vignes enherbées...
- 🌿 un des projets pour ce Campus Gascon est de mettre en place « une zone de vigilance apicole\* » et des ruches.

Quoi de plus cohérent que d'initier/débuter ce projet par une sensibilisation sur ces petits hyménoptères... Et pour ma part, ce thème m'a plu car l'an dernier pour mon stage de BTS GPN GEN\* j'ai fait mon stage sur un thème un peu similaire : « une étude sur la faune pollinisatrice et plus particulièrement sur les abeilles sauvages et les services rendus par celles-ci à l'homme ... » avec un volet action de sensibilisation dans les mesures de gestion. J'ai également fait partie du club apiculture de mon lycée.

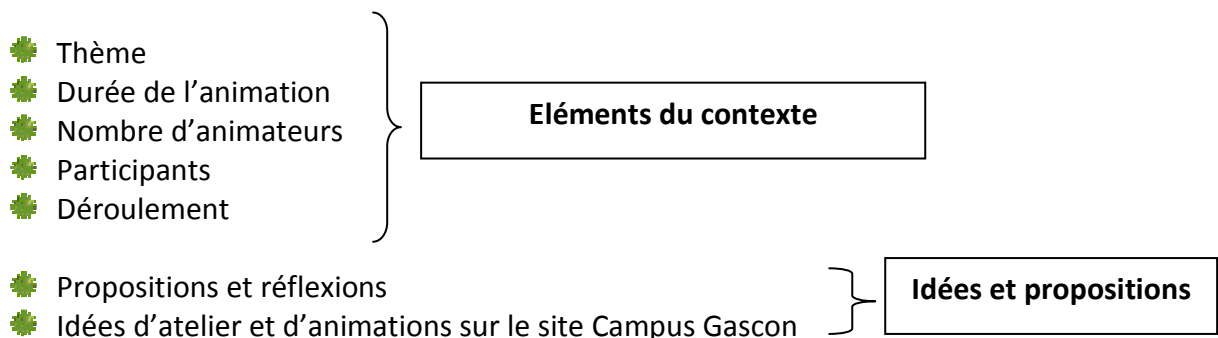
Le thème trouvé, l'étape de réflexion a alors commencé, suivie par l'étape de recherche pour conforter et apporter des idées nouvelles, tout cela dans le but de pouvoir lors de la première réunion annoncer nos premières idées sur nos animations et nous concerter avec nos partenaires, afin d'être complémentaires sur cette journée.

## Etape de réflexion et de recherche

La recherche bibliographique m'a permis de nourrir et d'agrémenter la phase de réflexion avant de passer à la phase suivante. J'ai orienté mes recherches plus sur le champ de la pédagogie que sur « Les abeilles et la pollinisation ». Je me suis référé à nos cours de licence (UE2, UE3...), à mon classeur d'animation, à mes expériences et à des sites comme celui du Réseau Ecoles et Nature, GRAINE, CPIE etc. Pour ce qui est de la réflexion, j'ai fait appel à mon imagination, ma créativité, mon intuition...

## Phase de proposition et de présentation des idées

J'ai ensuite mis mes idées et les premiers éléments du contexte sous la forme d'un document général reprenant quelques intitulés/critères d'une fiche d'animation, à savoir :



***Cf Annexe n°6 : Document de préparation et présentation de la première réunion de travail – Semaine de la citoyenneté à Condom + Documents propositions deuxième réunion***

L'objectif premier de cette fiche : préparer la réunion et servir de support visuel pour présenter et exposer mes propositions de manière claire et précise.

Les idées dégagées dans cette fiche ont évoluées après la réunion qui a apporté des éléments de contexte supplémentaires. De plus, celles-ci ont muri pour finalement devenir tout autre. Ma première idée pour cette animation, c'était un atelier de construction d'hôtel à insectes avec les enfants. Mais il a été précisé que nos ateliers ne devaient pas durer plus de 40 minutes et que nous aurions 20 enfants par ateliers, cette animation m'a alors semblé peu cohérente et difficilement réalisable si on prenait en compte ces contraintes de temps et d'effectifs. J'ai alors imaginé une autre animation pour la seconde réunion de travail.

## Programmation et planification

- 🗓 Préparation (proposition de thèmes et d'animations...) et participation à la réunion d'information,
- 🗓 Réunions de travail avec les acteurs et le coordinateur de cette semaine,
- 🗓 Echange et point sur l'avancement du travail avec Sophie,
- 🗓 Travail de réflexion et de conception de deux ateliers sur les thèmes des « abeilles et de la pollinisation »,
- 🗓 Réalisation d'une fiche animation présentant les ateliers,
- 🗓 Réalisation d'une plaquette à destination des écoles présentant ces deux ateliers ludique,
- 🗓 Création et réalisation du jeu,
- 🗓 Préparation des ateliers/animations,
- 🗓 Préparation du site – organisation de l'espace,
- 🗓 Accueil des groupes,
- 🗓 Animations des ateliers,
- 🗓 Evaluation des animations, bilan de la journée,

***Cf Annexe n°7 : calendrier de travail – couleur correspondante***



J'ai également complété mon plan de travail, avec les actions et interventions à réaliser, les dates de réunion... Ensuite, j'ai fixé et formulé les objectifs généraux à atteindre pour l'animation afin de répondre à la demande : proposer et animer deux ateliers sur la thématiques des « Abeilles et la pollinisation », pour des classes de CP, CE1, CE2 de Condom, sur le site Campus Gascon de Larressingle.

### Phase de conception de l'animation

Là aussi j'ai structuré mon travail de conception par étapes.

#### **Etape n°1 : Choix des sous thèmes à abordés**

Dans un premier temps j'ai commencé par lister les sous thèmes qu'il me faudrait aborder pour être cohérente avec le thème principal « Abeilles et pollinisation » et en accords avec les objectifs à atteindre. J'ai choisi les thèmes suivants ;

- 🐝 L'abeille sauvage,
- 🐝 Les insectes pollinisateurs,
- 🐝 L'apiculture,
- 🐝 La flore mellifère,
- 🐝 Les prédateurs de l'abeille,
- 🐝 Les impacts humains sur cette faune.

Tous ces sous thèmes me semblent importants à appréhender dans un contexte de compréhension globale et de sensibilisation plus générale des abeilles et de l'importance de la pollinisation des plantes par ces insectes pollinisateurs.

#### **Etape n° 2 : Phase de recherches**

Je suis repassé par une phase de recherche, orienté cette fois plus précisément sur les intitulés et les contenus des programme scolaire des cycles 2, pour définir au mieux des objectifs adaptés à leur niveau et un minimum en cohérence avec les programmes scolaires et les attentes des enseignants.

#### **Etape n°3 : Choix d'une approche pédagogique relative à l'EEDD**

Afin d'orienter le choix de mes objectifs et l'orientation que prendrais l'animation il me fallait choisir une ou plusieurs approches pédagogiques. J'ai fait le choix de privilégier l'approche ludique. Cette approche considère le jeu comme une approche particulièrement adaptée à la sensibilisation car il peut faire appel aux sens, à l'observation, à l'analyse, à la mise en situation, à la collaboration... tout en privilégiant cette approche, il m'était possible de faire appel à d'autres approches de manière brèves comme l'approche sensorielle, systémique etc. Par ailleurs, le verger offre un espace de liberté adéquat pour ce genre d'approche. Le jeu n'est pas seulement une source d'amusement, il y a d'autres finalités comme par exemple le développement de la créativité, c'est souvent source de motivation, de dynamisme, cela éveille la curiosité etc.

#### **Etape n°4 : Définition des objectifs généraux, de connaissances et comportementaux à favoriser**

Je les ai définis et rédigés en fonction du contexte donné « la semaine de la citoyenneté », le thème premier que l'on souhaitait développer avec les classes sur le verger-vignoble, et inspiré également de mes recherches et des programmes scolaire. Par ailleurs, il me semble important notamment lorsqu'on choisit l'approche ludique d'avoir des objectifs pédagogiques bien cernés et un regard sur les finalités attendues. Cette étape a été un temps fort dans la conception.

#### **Etape n°5 : Listing de mes envies et projections pour ce jeu**

La cinquième étape a consisté à lister toutes mes idées, envies... qui me venaient pour construire cette animation. Cette étape m'a permis de poser clairement ce à quoi j'avais réfléchi et c'est de cette liste que j'ai commencé à vraiment concevoir le jeu. Le listing ressemblé à ceci :

- 🌻 Un jeu...
- 🌻 Jeu grandeurs nature
- 🌻 Un jeu interactif
- 🌻 Un jeu conté
- 🌻 Un jeu avec un rendu visuel et attractif
- 🌻 Un jeu avec des règles simples à comprendre pour les enfants
- 🌻 Un jeu simple d'appropriation pour un autre animateur que moi
- 🌻 Un jeu avec une notion collective, un d'équipe...
- 🌻 Un jeu facilement adaptable aux différents niveaux/cycle

C'est de tout cela qu'est née mon idée d'adapter le jeu de l'oie à notre thématique ; « le jeu du transporteur de pollen », raconté et accompagné par « Butina » une petite abeille ouvrière du verger-vignoble de Larressingle.

#### **Etape n°6 : L'écriture du jeu**

Il me fallait maintenant rédiger l'histoire de Butina. J'ai vu les cases du jeu de l'oie comme ce qui pourrait être des étapes de la balade, une balade qui ferait voyager les enfants dans « le monde de Butina mais bien sûr pas sans quelques embuches et cases missions...

En parallèle pour m'aider dans l'écriture de cette aventure, je me suis servie de mes objectifs prédéfinis notamment des objectifs de connaissance mais aussi des les résultats de mes recherches, de mes connaissances sur les abeilles et la pollinisation et sur les sous thèmes... Ensuite j'ai essayé de mêler toutes les envies et idées listées auparavant.

#### **Etape n°7 : La rédaction de la fiche d'animation**

Je suis partie d'un modèle de fiche d'animation proposé par le réseau école et nature. La rédaction de cette fiche d'animation permet d'expliquer le déroulement de l'activité en rappelant le thème de l'animation, ses objectifs, la durée de l'activité, le public cible, le lieu, le nombre de participants, la liste du matériel nécessaire etc. De plus, elle doit permettre de faciliter la préparation et l'animation de l'activité. J'ai fait en sorte que cette



fiche soit le plus compréhensible possible et surtout réutilisable pour une autre personne que moi.

*Cf annexe n°8 : Fiche d'animation 1 : « Le jeu du transporteur de pollen »*

### **Etape n°8 : Echange et validation du commanditaire**

Cette fiche d'animation a été présentée au coordinateur de cette journée pour validation. Je l'ai également présentée à ma maître de stage car son avis était pour moi très important. Après cet échange quelques modifications ont été faites, notamment sur des tournures de phrase et l'orthographe. Nous avons également convenu qu'il serait intéressant et bien venu à partir de cette fiche d'animation de réaliser une plaquette d'information et de présentation de cette activité de manière moins détaillée afin de la proposer au écoles du territoire.

*Cf Annexe n°9 : Plaquette d'information pour les scolaires : Animation biodiversité*

Par ailleurs, il a été convenu avec le coordinateur de la journée que Gascogna Terra proposerait une seconde activité sur son Campus Gascon, sur la même thématique. Il me fallait donc penser et créer une deuxième animation, en cohérence avec le « jeu du transporteur de pollen ». J'ai pensé au jeu du béret nature. En effet, ce jeu est facilement adaptable aux thèmes que l'on souhaite développer. Les enfants le connaissent pour la plupart et celui-ci est facile à mettre en œuvre. De plus, ce dernier permet s'il est bien construit d'évaluer le niveau de sensibilisation et de connaissance des participants et/ou de faire le bilan des acquis ou de la bonne compréhension des apports des animations précédentes, tout en s'amusant. Il permet aussi de faire émerger les difficultés rencontrées par les enfants pour pouvoir les reprendre avec eux, et c'est l'occasion de faire un rappel et un retour sur les points abordés avec eux. Pour les animateurs cela peut-être également un moyen d'évaluation de leur prestation et pour savoir si l'activité précédente, dans le cas présent « le jeu du transporteur de pollen » a bien fonctionné, repérer les points à modifier ou à adapter.

*Cf annexe n°11 : Fiche D'animation « béret nature Abeille et pollinisation »*

### **Etape n°9 : Réalisation du devis pour la mairie de Condom**

La prestation que nous proposons n'était pas gratuite. Il a alors fallu présenter un devis à la mairie de Condom. La difficulté a été d'afficher un prix juste et abordable tout en favorisant et rémunérant à sa plus juste valeur le travail qui a été nécessaire pour le rendu (de la conception à l'animation), tout en prenant en compte le fait que je sois encore que stagiaire et non professionnelle et le fait que nous ne soyons pas animateurs nature de formation.

*Cf annexe n°10 : Devis pour l'intervention sur la journée du 24 mai 2011*

### **Construction et réalisation du jeu**

Au départ, j'ai imaginé le plateau de jeu sur le même principe que celui du jeu de l'oie mais avec des cases en forme d'alvéoles comme dans la ruche. L'association a à sa disposition des rondins de bois dans lesquels ils étaient possibles de tailler ces cases.

Finalement, pour des questions pratiques les cases ont été faites rectangulairement. Des cases de 40 cm sur 35 cm, que j'ai ensuite peintes à l'acrylique à l'exception de quelques-unes ; Sophie et son fils ont également mis la main à la pâte.

### **Phase de test**

Avant le 24 mai, nous avons souhaité tester le jeu auprès d'une classe de Condom que Sophie aide dans leur démarche d'éco-école. Le temps nous a manqué, d'autres impératifs sont venus se greffer à notre emploi du temps, nous l'avons donc testé avec deux bénévoles de l'association, Gauthier l'apprenti, Sophie et moi-même. Cela a été plus une occasion de s'entraîner qu'une vraie phase de test.

### **Préparation et animation**

La préparation du jeu : l'aménagement de l'espace, l'installation du jeu sur le terrain. L'animation commence par l'accueil des classes sur le terrain, généralement les groupes sont déjà désignés par les instituteurs qui connaissent mieux leur classe. Chaque animateur amène avec lui son groupe, se présente puis présente le déroulement de son animation et les règles et consignes à suivre. Le jeu commence, l'animateur prend le rôle de meneur de jeu et accompagnateur, pour le jeu du « transporteur de pollen » par exemple l'animateur accompagne les enfants du lancé de dés à la case, c'est lui qui lit le texte correspondant à la case et oriente et apporte des informations supplémentaires si besoin. L'animateur gère également les changements de groupe et les enfants tout le temps de l'animation.

### **Bilan – évaluation**

La phase de bilan s'est faite pour la journée du 24 mai en fin d'après-midi après que les classes soient parties. Le bilan réalisé avec les deux autres intervenants et le coordinateur de la journée sous forme d'échanges informels autour d'un café sous le cerisier du verger, chacun a pu exprimer ses ressentis, remarques par rapport à cette journée, les points positifs comme les points négatifs ont été abordés par chacun. Le coordinateur a fait une dernière réunion d'évaluation et de bilan avec tous les acteurs de la semaine de la citoyenneté, la date de celle-ci n'a à ce jour pas encore été fixée. Le lendemain de cette journée à l'association (Sophie, Jean-Marc, Gauthier et moi) nous avons fait un bilan interne et noté les éléments à revoir, à adapter etc. puis un petit article a été rédigé pour mettre sur le blog de Gascogna Terra et la presse.

### **Modification – adaptation**

La phase de bilan et d'évaluation a permis de modifier et d'améliorer/de prendre en compte ce qui n'a pas bien fonctionné... Cette phase de modification et d'adaptation est importante car nous souhaitons reconduire et proposer ces animations à d'autres classes. Ce jeu va évoluer, s'adapter de plus en plus à l'attente du public et s'améliorer au cours du temps. Le 21 juin nous avons d'ailleurs reconduit l'atelier du « jeu du transporteur de pollen » mais cette fois avec une classe de 16 enfants de cycle 1 (petite, moyenne et grande section).

Du bilan est ressorti la nécessité d'avoir un entretien avec les enseignants et pourquoi pas rencontrer les classes en amont de l'animation pour présenter le contenu de l'animation éventuellement apporter des modifications selon le niveau des enfants sur le sujet ou que l'enseignant prépare les enfants en classe avant ou que nous-mêmes nous intervenions afin de pour commencer à présenter les choses et introduire le sujet.

Pour l'animation du 21 juin nous avons donc procédé de la sorte. En effet, Sophie à rencontré une première fois la maitresse, lui à présenté et montré le jeu sur le terrain, puis nous lui avons communiqué la fiche d'animation et l'avons rencontrée une nouvelle fois à l'école. Lors de cette seconde rencontre qui a eu lieu le 20 juin la veille de l'animation nous avons Sophie et moi eu un premier contact avec les enfants. Nous nous sommes présentées tout d'abord, puis on a expliqué le déroulement de la demi-journée, ce qu'ils allaient faire ou découvrir, etc. L'enseignante leur avait déjà un peu présenté comment cela allait se dérouler. Nous leur avons posé quelques questions, nous avons répondu aux leurs. Pendant leur récréation nous nous sommes entretenues avec la maitresse et ensemble nous avons modifié certaines parties du jeu, notamment dans les missions et « Qui est-ce ? » du jeu. En effet, le jeu était conçu pour des cycles 2 et non pour des cycles 1.

### 3.3 Ma boîte à outil

#### Carnet de bord

Le carnet de bord est pour moi un outil personnel de suivi, il permet de se repérer facilement, de garder une trace du travail réalisé, et de noter, au fil du temps, le déroulement et les principales étapes de mon travail. Il permet également de savoir où en est l'évolution dans le stage et dans les projets.

**Ce carnet m'a beaucoup aidé dans la rédaction de mon rapport, il est composé de plusieurs éléments :**

- ✿ Un suivi du travail par date et durant toute la durée du stage
- ✿ Les nombreux documents réalisés durant ce stage classés par thématique, par axe de développement (Campus Gascon, Gascogna Terra, Vert terroir, Féria verte, Dossier projet, demandes de subvention, documents de suivi et rapport de stage, article de journaux, photographies...).
- ✿ Résultats de diverses recherches, des documents annexes d'informations sur différentes thématiques d'EEDD, sur le campus Gascon, la Féria Verte etc.
- ✿ Un carnet d'adresse avec de nombreux contacts utiles pour les différents projets
- ✿ Mon plan de travail
- ✿ Mon calendrier de travail

Je les ai présentés d'abord dans un dossier informatique puis dans un classeur avec des intercalaires par choix et par préférence du papier, pour la lisibilité.

## Plan de travail

C'est un outil qui permet facilement de se rendre compte de l'avancement du travail ; ce qui est fait et ce qui reste à faire. Il a également un rôle de « pense bête » et peut être un outil référent pour la phase de bilan et d'évaluation. Toutes les interventions ne sont pas développées dans ce tableau, seulement les dates les plus importantes/principales pour l'association. En effet, je n'ai pas élaboré cet outil uniquement pour l'organisation de mon travail mais aussi pour l'asso. Cet outil a servi au début du stage puis moins le dernier mois. Il demande une actualisation régulière afin d'être tenu à jour. Au fur et à mesure du stage, j'ai eu tendance à le laisser de côté, car je me suis approprié les projets de l'association et j'ai eu moins le temps pour l'actualiser.

Il est bien de l'avoir imprimé et sous les yeux, toute son efficacité est là et cela permet également plus facilement de penser à le garder à jour. Par ailleurs cet outil m'a beaucoup aidé au début de mon stage. Je l'ai construit dès la première semaine de stage cela m'a permis d'avoir une vue d'ensemble des projets, un repère dans le temps pour planifier et organiser mon travail ... C'est un outil personnalisé, j'ai utilisé certains mots clefs, il n'est pas exhaustif, tout n'est pas noté dessus.

*Cf. Annexe n°12 : Plan de travail*

## Calendrier de travail

Au départ, j'ai conçu cet outil comme outil de suivi et de planification (tableau de planification des activités). Mais c'est un outil qui reste difficile à tenir au jour le jour, il nécessite des mises à jour régulières. Cela n'a pas toujours été le cas. Il n'est pas exhaustif, mais plutôt très simplifié, et contient quelques incohérences. Je dirais qu'il m'a cependant servi ponctuellement et il reste un bon indicateur pour estimer le temps consacré approximativement par activités. Je n'ai pas encore assez de recul, mais je pense le reconsidérer et certainement penser et créer un calendrier de travail un peu différent et opérationnel.

*Cf Annexe n° 7 : Calendrier de travail*

## Tableau des interventions

Cet outil est plus un outil de suivi de stage en tant que tel. En effet, il décrit par activité, axe de développement ou projet, les actions et la démarche suivie. C'est une sorte de tableau synthétique, de résumé du stage répertoriant les interventions principales menées durant ces trois mois.

## Plan d'action prévisionnel

Je l'ai nommé ainsi mais c'était plutôt une manière de structurer mes idées pour le programme d'animation du Campus en intégrant les projets déjà effectifs ou en cours de réalisation. Il est amené à évoluer et à être modifié. J'ai voulu formaliser mes idées à la façon d'un plan d'action, car celui-ci apporte une vision globale sur le projet... Lorsque je l'ai fait

j'ai aussi pensé aux dossiers de subvention à venir(Leader), où la thématique de l'EEDD devra être mise en avant.

### ***Cf Annexe n°13 : Plan d'action prévisionnel – Programme d'animation***

J'ai voulu tester ces différents outils, ils se recoupent sur certains points, mais c'était une façon de me les approprier pour utiliser par la suite le plus cohérent et le plus adapté. Chaque outil a de toute façon son utilité dans les diverses situations.

### **3.4 Bilan et préconisation**

<b>Critères</b>	<b>Points positifs</b>	<b>Points négatifs</b>	<b>Propositions</b>
<b>Pertinence de l'outil pédagogique</b>	<ul style="list-style-type: none"> <li>- Des bons retours des enseignants</li> <li>- Reconduite de l'animation avec d'autres classes</li> </ul>	<ul style="list-style-type: none"> <li>- Mauvaise prévision de la durée de l'animation</li> <li>- Adapté au départ seulement au public de la journée du 24 mai</li> </ul>	<ul style="list-style-type: none"> <li>- Prévoir l'animation sur une durée plus longue en cohérence avec le public</li> <li>- Proposer plusieurs versions du jeu adaptées aux différents cycles</li> </ul>
<b>Démarche et méthodologie</b>	<ul style="list-style-type: none"> <li>- Réalisation du début à la fin</li> <li>- Suivi des étapes</li> <li>- Validation / réunion</li> <li>- Réalisation de devis</li> <li>- Bilan – évaluation</li> <li>- Lien avec le territoire</li> <li>- Adaptation de l'animation</li> <li>- Respect de la commande</li> <li>- Reconnaissance des élus de la mairie de Condom</li> <li>- Travail en partenariat avec l'office du Tourisme et l'association Arbres et Paysages32 sur ce volet</li> </ul>	<ul style="list-style-type: none"> <li>- Pas de demande de subvention</li> <li>- Pas de gestion d'équipe</li> <li>- Peu de partenariat</li> </ul>	<ul style="list-style-type: none"> <li>- Créer une communication auprès des écoles du territoire</li> <li>- Créer des partenariats avec les acteurs de Larressingle</li> <li>- Prévoir dans la fiche de poste un axe de développement Conception d'animations EEDD</li> <li>- Inscrire l'animation dans le programme d'animation de Campus Gascon, ainsi que dans le futur projet associatif</li> </ul>
<b>Respect de l'échéancier/calendrier de travail</b>	<ul style="list-style-type: none"> <li>- Evaluation et planification du temps travail nécessaire</li> <li>- Respect des délais</li> </ul>	<ul style="list-style-type: none"> <li>- Des étapes se sont rajoutées et certaines ont demandé plus ou moins de temps</li> </ul>	<ul style="list-style-type: none"> <li>- Actualiser souvent et mieux évaluer le temps de travail nécessaire à chaque étape</li> </ul>
<b>Ouverture dans l'EEDD</b>	<ul style="list-style-type: none"> <li>- Expérience professionnelle dans une structure d'EEDD</li> <li>- Expérience supplémentaire en EEDD et en animation</li> </ul>	<ul style="list-style-type: none"> <li>- Pas encore de mutualisation et de regards de la part d'acteurs en EEDD</li> <li>- L'animation n'a pas encore été proposée à l'ensemble des écoles du territoire</li> </ul>	<ul style="list-style-type: none"> <li>- Rencontrer et échanger sur cette animation avec des acteurs de l'EEDD</li> <li>- Proposer l'animation et de ce fait valoriser la plaquette de présentation des animations aux écoles</li> <li>- Concevoir et proposer de nouvelles animations</li> </ul>

## Partie IV : Regard sur le stage

### 1. Analyse des enseignements tirés de ce stage

Un stage professionnel et donc une immersion dans le monde professionnel, dans une structure qui fonctionne est toujours une expérience enrichissante. C'est aussi acquérir des savoir faire, savoir être, des connaissances, de l'assurance et de l'autonomie.

#### Pour Gascogna Terra

Mon travail a permis un soutien dans l'avancement des projets en cours et donné un souffle nouveau à l'association. L'actualité de mes connaissances sur l'Education à l'EDD ont permis aux dirigeants de percevoir l'intérêt d'être confronté à la réflexion théorique sur cette discipline.

Par ailleurs, je pense avoir été moteur dans l'accompagnement des actions de l'association, et avoir contribué à donner envie aux bénévoles de développer de nouvelles thématiques.

#### Pour moi :

**Cette expérience professionnelle fut pour moi l'occasion :**

- ✿ D'acquérir plus d'aisance et une meilleure posture de communication et plus de confiance en moi dans le travail en général,
- ✿ D'acquérir et de mettre en pratique une méthode de travail,
- ✿ De prendre conscience des difficultés et des particularités de la vie associative,
- ✿ D'apprendre, de découvrir et de pratiquer « d'autres thématiques » comme « l'entretien et la restauration d'un verger » avec par exemple la chasse à la zeuzère, éclaircissage des pommes, épamprage de la vigne...
- ✿ De découvrir et d'appréhender une nouvelle région, un nouveau territoire.

Par ailleurs, ce stage m'a apporté une expérience de conduite de projet (mise en pratique) mais beaucoup également sur le point personnel, me voilà encore un peu plus grandie et ouverte sur de belles perspectives et confortée dans le choix de vouloir continuer dans le champs de l'éducation à l'environnement pour un développement durable et de la coordination de projets. D'autre part, j'ai pris conscience de l'importance de penser un projet en EEDD, dans sa globalité et surtout de l'adapter à un public cible et aux particularités du territoire d'action. Cependant, si la découverte d'un territoire est pour moi toujours très enrichissante, après trois mois passés dans le Gers/à Gascogna Terra, je ne maîtrise pas encore bien toute la complexité de ce nouveau territoire.



## 2. Atouts et leviers

**De nombreuses choses ont facilité mon intégration, et ont contribué au bon déroulé de mon travail...**

- ✿ La convivialité et le très bon accueil de Sophie ma maître de stage ainsi que des bénévoles a facilité mon intégration dans l'équipe et a été pour moi une source importante et non négligeable de motivation tout au long de ce stage,
- ✿ La qualité des échanges formels ou informels avec ma maître de stage, les bénévoles et les acteurs rencontrés également,
- ✿ Une bonne capacité d'adaptation,
- ✿ De bonnes conditions de travail,
- ✿ Une certaine souplesse dans l'organisation de mon travail,
- ✿ Un suivi et des points réguliers sur mon travail et son avancement,
- ✿ Un encadrement et un accompagnement de ma maître de stage ainsi que de ma tutrice pédagogique,
- ✿ Mes formations passées et la licence ont également été des atouts considérables,
- ✿ L'ouverture d'esprit des personnes avec qui je travaillais,
- ✿ La gestion de mon temps de travail,
- ✿ Ma capacité dans la prise de décision, j'ai su être force de proposition et autonome dans mon travail
- ✿ La possibilité de poursuivre et de suivre les projets commencés par une proposition d'embauche en contrat Service civique volontaire à Gascogna Terra,
- ✿ Un regard extérieur sur les projets/le fonctionnement = regard neuf, dynamisant, rassurant, encourageant.
- ✿ La formation CEEDDR – la boîte à outils avec laquelle je suis arrivée en stage - qui est devenue chaque jour un peu plus effective avec la mise en pratique et les diverses situations se présentant à moi.

## 3. Difficultés, contraintes et freins

- ✿ Pour appréhender et se familiariser avec les particularités du territoire et des acteurs en présence,
- ✿ Diversité des missions, le fait de ne pas être sur un seul projet mais plusieurs (bien que j'identifierai également cela comme un atout) est devenu une difficulté surtout parce qu'il y avait un rendu final pour l'obtention de la licence. Cela a constitué un obstacle notamment lorsque que j'ai travaillé sur ma problématique et mon plan de rapport.
- ✿ La gestion entre les travaux et les missions à effectuer pour la structure, pour le stage en lui-même et le travail de rédaction du rapport de stage, je me suis laissé déborder et je n'ai pas su tout au long des périodes de stage me consacrer au deux ou que partiellement.

- ✚ Le temps est passé vite – frustration – je n’ai pas rempli l’intégralité des missions que l’on m’avait confiées en première semaine de stage – (participation à la vie de la structure – désir d’accompagner et de répondre aux besoins de l’association au jour le jour en oubliant parfois de recadrer sur les missions et la demande initiale)
- ✚ Jongler avec ma vie et les règles de vie communautaires de l’association de l’ancien Carmel (réunion tout les lundis qui ont pris du temps sur mon stage...)

## Conclusion

Lors de ce stage et à travers les différentes missions qui m'étaient confiées, j'ai pu mettre en pratique certaines connaissances théoriques acquises durant ces six mois de formation. De plus, je me suis confronté à la réalité du monde professionnel et du montage de projet. Au sein de Gascogna Terra, j'ai découvert la vie associative, le dynamisme d'une équipe engagée dans ses projets et désireuse de les développer davantage, et le travail concret d'un coordinateur de projet. Ce stage m'a aussi permis de découvrir une nouvelle région, un contexte local différent.

Mon expérience vécue en stage m'a également permis de me questionner et de positionner sur l'utilité pour une association comme Gascogna Terra de construire son projet associatif. J'ai donc choisi en deuxième partie de développer la problématique suivante :

### ***Quelle cohérence pour une association loi 1901 tel que Gascogna Terra de rédiger son projet associatif ?***

Plusieurs missions m'ont été confiées lors de ce stage : accompagnement, structuration et mise en cohérences des différents projets de l'association, préparation et organisation des divers événements printemps/été 2011, communication, conception d'animations à destination des scolaires... Ces missions n'ont pas porté uniquement sur un seul et même projet mais bien sur plusieurs. Celles-ci, ont été définies par la structure d'accueil en cohérence avec ses besoins et le contexte actuel de l'association. C'est cela qui m'a fait m'interroger sur la nécessité pour une association comme Gascogna Terra de rédiger son projet associatif. Le lien entre mon action lors de ce stage et le choix de cette problématique est la.

En effet, Comment et en quoi le projet associatif pourrait structurer, clarifier les objectifs, hiérarchiser les actions et donner un souffle nouveaux à l'association ? Par ailleurs, pour répondre à cette problématique, je présente de manière générale : qu'est ce qu'une association loi 1901, explique son fonctionnement, qu'est ce qu'un projet associatif, comment le rédiger... et rattache ces informations générales au contexte de l'association.

J'ai essayé lors de ce stage de réutiliser des outils de coordination de projet et de suivre une démarche de conduite de projet, de me resservir des connaissances et des compétences que j'ai acquises lors de la licence, mais j'ai parfois tâtonné. Tous les outils n'ont pas été d'une efficacité égale et m'ont plus ou moins apporté. Encore une fois entre théorie et pratique, cette expérience m'a appris qu'on est souvent rattrapé par la réalité du terrain !!

Cette période m'a permis également d'initier des projets, mais tous, dont « la conception d'un programme d'animation sur le site Campus Gascon », ne sont pas achevés. Ils seront retravaillés et terminés au cours de ma mission en contrat de service civique à partir de juillet prochain. Cependant, une réflexion a été opérée et il est important de valoriser la mise en place d'animations sur les « Abeilles et la pollinisation » qui est maintenant effective. Plusieurs écoles sont venues, manifestent un intérêt réel et parallèlement apportent une rémunération qui permettra le développement d'autres actions de ce type. Par ailleurs, cela permet de faire connaître l'association sur son axe nouveau d'éducation à l'environnement pour un développement durable.

Ce stage a aussi ouvert des portes sur différents volets, tel que, l'accompagnement des événements 2011, la communication, des actions d'EEDD ... La nécessité de structurer et éclaircir l'avenir grâce au projet associatif.

**Comment intégrer et valoriser le programme d'animation dans le projet associatif de l'association ? Comment appréhender l'embauche d'un salarié dans l'association quel lien avec le projet associatif ?**

## « Je me souviens... »

Je me souviens du jour où je suis arrivée à l'Ancien Carmel et de ma rencontre avec Sophie, David, Cédric, Franck, Thomas, Jean-Marc, Claude et tous les autres...

Je me souviens de ce journaliste qui a voulu nous prendre en photo, Sophie et moi dans le jardin du Carmel...

Je me souviens du jour où je me suis fait voler mon ordinateur portable dans le coffre de ma voiture et de la fin heureuse puisque je l'ai retrouvé un mois plus tard au service routier de la ville de Condom : il marche encore !!!

Je me souviens de la vie au Carmel, du bureau, de la cloche, des bons moments, des mésaventures...

Je me souviens des bons moments passés au verger...

Je me souviens de la chasse à la Zeuzère...

Je me souviens des pique-niques sous les cerisiers...

Je me souviens de toutes les cerises que j'ai mangées perchée en haut de l'arbre...

Je me souviens de la boule au ventre que j'avais avant que les enfants n'arrivent lorsque j'ai fait pour la première fois le JEU du transporteur et du plaisir que j'ai eu ensuite...

Je me souviens des retrouvailles avec la promo, la Lozère et Sup Agro, lors de la semaine en mai, c'était CHOUETTE...

Je me souviens de l'atelier peinture pour le jeu du transporteur sous le hangar chez Sophie...

Je me souviens de cette phrase que j'aime tant dire maintenant « Gersoïis, petits bras » !!

Je me souviens des fous rires que l'on a eu avec Sophie...

Je me souviens du buffet aux 20 ans de l'ARPE à Toulouse...

Je me souviens et je me souviendrai qu'il faut commencer son rapport de stage au moins trois mois à l'avance...

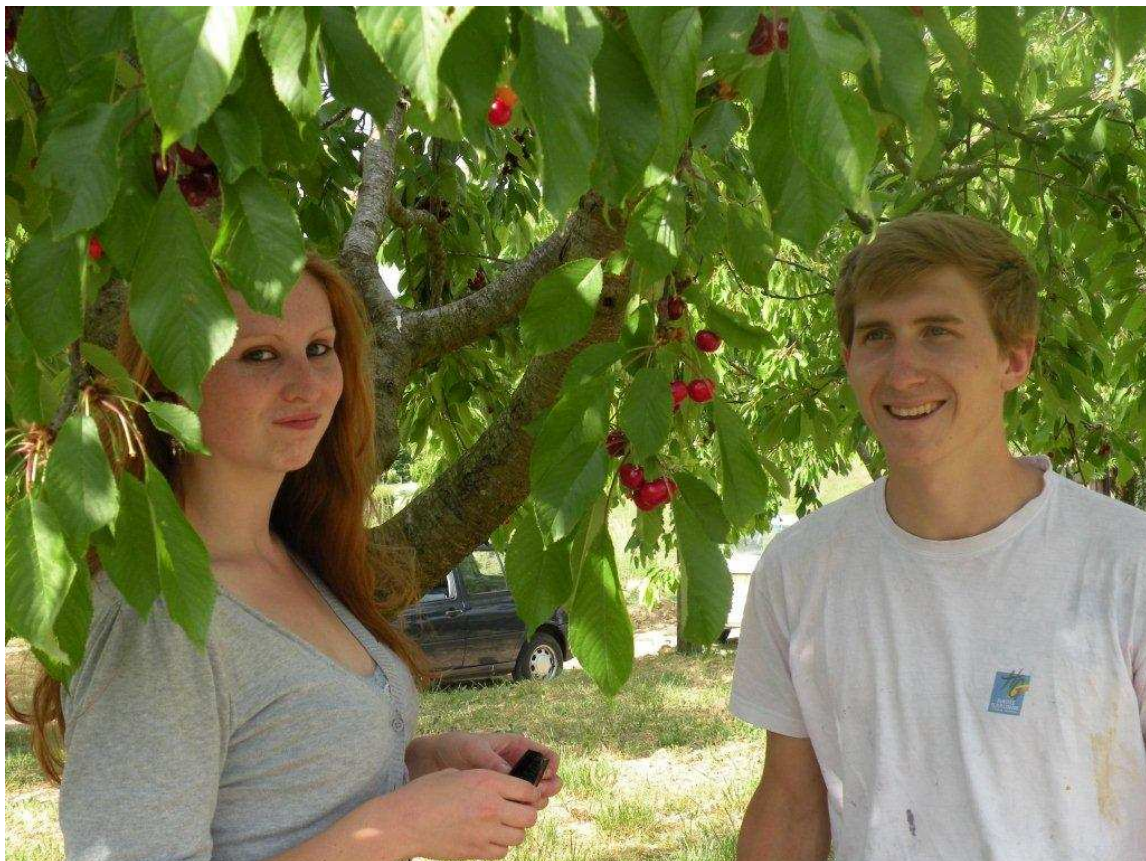
Je me souviens de tous les supers moments et de tous ce que j'ai pu apprendre en 10 mois...



## Album photos



**Figure 1** : Gauthier Bolac - Apprenti Aménagement Paysager CFA Auzeville Toulouse. Photo Sophie Doussau. Travail des vignes.



**Figure 2** : Laura Renou - Gauthier Bolac : sous les cerisiers. Photo Sophie Doussau



**Figure 3** : Laura Renou -préparation des cases pour le jeu du « Transporteur ». Mai 2011



**Figure 4** : Thomas Subblet - Stagiaire - 1ere Gestion des Espaces Naturels et de la Faune - Photo Sophie Doussau.





**Figure 5** : Laura Renou - Chasse à la zeuzère, Campus Gascon - avril 2011. Photo Sophie Doussau.



**Figure 6** : Sophie Doussau - maître de stage de Laura. Photo Laura Renou.





**Figure 7** : Pique-nique botanique : 5 juin 2011 - Campus Gascon 2011.



**Figure 8** : Jeu du transporteur Campus Gascon Larressingle 2011





**Figure 9** : Case, jeu du transporteur.



**Figure 10** : cueillette avec les résidents du Carmel -atelier confiture.



# Lexique

**Agro-écologie :** Le terme « **agroécologie** » est utilisé de manière différente dans le monde. L'agroécologie peut être une discipline scientifique, un mouvement ou une pratique. L'histoire de l'agroécologie a commencé en 1928 avec la première publication qui a utilisé le terme. Les racines de l'agroécologie comme science sont basées principalement sur les disciplines de l'agronomie et de l'écologie.

**Agro-foresterie:** Activité associant sur les mêmes parcelles une vocation mixte de production agricole annuelle (cultures, pâture) et de production différée à long terme par les arbres (bois, services). Obtenue soit par plantation sur des parcelles agricoles, soit par intervention (éclaircie notamment) sur des parcelles boisées. Les parcelles cultivables portant des cultures agricoles intercalaires et des arbres forestiers correspondent à l'**agrisylviculture**, les parcelles boisées avec de l'herbe et un sous bois pâturés au **sylvopastoralisme**.

**BRF: Bois Raméaux Fragmenté** est le nom donné à un mélange de résidus de broyage de rameaux de bois frais (branches). Par sa couverture du sol et son apport en lignine, il favorise le développement d'humus qui permet de limiter, voire de supprimer, le labour, les apports d'engrais et l'irrigation.

**Commodat :** ou prêt à usage est un contrat par lequel une chose est prêtée gratuitement à l'emprunteur, dit commodataire, à la charge de la restituer en nature. C'est en quelque sorte un contrat de location sans loyer.

**Eco-tourisme :** L'écotourisme est une des formes du tourisme durable, plus centrée sur la découverte des écosystèmes, agrosystèmes ou aspects ethnoculturels de la biodiversité, incluant un tourisme de proximité qui cherche à réduire son empreinte écologique.

**GPN GEN :** Gestion et Protection de la Naturel, Gestion des Espaces Naturels.

**Tourisme Durable :** L'expression **tourisme durable** décrit généralement toutes les formes de tourisme alternatif qui respectent, préservent et mettent durablement en valeur les ressources patrimoniales (naturelles, culturelles et sociales) d'un territoire à l'attention des touristes accueillis, de manière à minimiser les impacts négatifs qu'ils pourraient générer.

**Trognes/Arbres à Trognes :** C'est un arbre têtard.

**Zone de vigilance apicole :** c'est une zone qui a pour vocation dans la gestion et le suivi de celle-ci la préservation et la protection des abeilles et des insectes pollinisateurs (mise en place de jachère, recule des dates de fauches, construction d'hôtel à insectes, ruche...).

## Bibliographie

- ✓ SIRVEN. B. 2004. Paysage du Gers. Rouergue, 265p.
- ✓ ARMAGNAC. C. 2011. Les couleurs de ma Gascogne. Grand Sud, 84p.
- ✓ LE CONTE. Y. 2006. Le traité Rustica de l'apiculture. Rustica, 528p.
- ✓ RENOU. L. 2010. Evaluation de la faune pollinisatrice, de l'exploitation du lycée agricole de Sées. Rapport de stage BTSA Gestion et Protection de la Nature – spécialité Gestion des Espaces Naturels, 40p.
- ✓ MANSION. D. 2011. Trognés le livret des arbres-têtards. Arbres et Paysage32, 23p.
- ✓ PAVLOWITCH. A. 2010. La cuisine des petits chemins. Tana, 154p.
- ✓ ASSALINEAU. E. DOMENECH. G. De l'arbre au sol BRF. Rouergue, 189p.
- ✓ DUPRAZ C. LIAGRE F. 2008. Agroforesterie des arbres et des cultures. France Agricole, 413p.
- ✓ COULON F. MEIFFREN. I. 2003. Architectures végétales de Midi-Pyrénées. Haies, arbres et vergers. Solagro, 59p.
- ✓ COLADON. G. Manger Bio en restauration collective. CIVAM Gard. (Classeur fiche pédagogiques)

# Sitographie

## Abeilles et pollinisation

- ✓ <http://fr.wikipedia.org/wiki/Abeille>
- ✓ <http://pommles-bocage-gatinais.pagesperso-orange.fr/pollinisation/pollinisation.htm>
- ✓ <http://fr.wikipedia.org/wiki/Pollinisation>
- ✓ <http://fr.wikipedia.org/wiki/Apiculture>

## Alimentation – Saisonnalité – Agriculture Biologique

- ✓ <http://www.fruits-legumes.org/calendrier-fruits-legumes/>
- ✓ [http://www.acamino.com/Jeux\\_nature.htm](http://www.acamino.com/Jeux_nature.htm)
- ✓ <http://www.hameau-du-nay.fr>
- ✓ <http://www.mjspaca.jeunesse-sports.gouv.fr>
- ✓ <http://www.mjspaca.jeunesse-sports.gouv.fr>
- ✓ <http://www.reeb.asso.fr/post/dechets-consommation>
- ✓ <http://www.gablim.com>

## Pédagogie - Animation

- ✓ <http://www.graine-rhone-alpes.org/reperes-pour-monter-un-projet/pedagogies?format=pdf>
- ✓ <http://reseauecoleetnature.org>
- ✓ [http://www.education.gouv.fr/bo/2008/hs3/programme\\_CP\\_CE1.htm](http://www.education.gouv.fr/bo/2008/hs3/programme_CP_CE1.htm)
- ✓ <http://grainelr.org>
- ✓ <http://www.smvo.fr/www.smvo.fr>
- ✓ <http://www.reunion.ecologie.gouv.fr>
- ✓ [101216\\_animationapetitspas\\_descriptif.pdf](#)
- ✓ [kitpedago@actionconsommation.org](mailto:kitpedago@actionconsommation.org)
- ✓ [www.lespiedssurterre.fr](http://www.lespiedssurterre.fr)

## Territoire et Partenaires

- ✓ <http://www.paysenfrance.com/32-armagnac/Larressingle/fr/index.html>
- ✓ <http://www.tourisme-tenareze.com/manifestations.php>
- ✓ [http://fr.wikipedia.org/wiki/Gers\\_%28d%C3%A9partement%29](http://fr.wikipedia.org/wiki/Gers_%28d%C3%A9partement%29)
- ✓ <http://www.ere32.org/>
- ✓ <http://www.paysdarmagnac.org/>
- ✓ <http://assobotanique32.free.fr/accueil/index.html>
- ✓ <http://www.arbre-et-paysage32.com/>

## Gascogna Terra

- ✓ <http://www.feria-verte.fr>
- ✓ <http://www.vert-terroir.org>
- ✓ [http://tropheesfondation.edf.com/associations\\_participantes/association/gascogna-terra](http://tropheesfondation.edf.com/associations_participantes/association/gascogna-terra)
- ✓ <http://www.sudouest.fr/2011/01/05/gascogna-terra-a-enfin-trouve-sa-terre-promise-282103-736.php>



### Signalétique

- ✓ [http://www.castanea.be/fr\\_castanea.htm](http://www.castanea.be/fr_castanea.htm)
- ✓ <http://www.marcanterra.fr/>
- ✓ <http://www.onf.fr>

### Hôtel à insectes

- ✓ <http://www.snhf.org/cultivez-vous/savoir-jardiner/315-construire-un-hotel-a-insectes.html>
- ✓ <http://www.terrevivante.org/237-construire-un-hotel-a-insectes.htm>
- ✓ <http://www.gerbeaud.com/nature-environnement/hotel-insectes-abri.php>
- ✓ <http://jardingués.org/spip.php?article357>
- ✓ <http://www.terrevivante.org/237-construire-un-hotel-a-insectes.htm>

### Association loi 1901

- ✓ [http://fr.wikipedia.org/wiki/Association\\_%C3%A0\\_but\\_non\\_lucratif](http://fr.wikipedia.org/wiki/Association_%C3%A0_but_non_lucratif)
- ✓ <http://www.gralon.net/articles/enseignement-et-formation/association-et-organisme/article-comment-creer-une-association-loi-1901>
- ✓ <http://www.associanet.com/docs/commentcreer.html>
- ✓ <http://www.ligue62.org/uploads/fichiers/vieassociative/F4.pdf>
- ✓ <http://www.associations-patrimoine.org/filemanager/files/popup/popup4.htm>
- ✓ [http://www.groupeinteretjeunesse.ch/fileadmin/media/GP\\_4-Assoc.pdf](http://www.groupeinteretjeunesse.ch/fileadmin/media/GP_4-Assoc.pdf)
- ✓ <http://www.associanet.com/docs/collabo.html>

### Projet associatif

- ✓ <http://www.crib.nc/documentation/Projet%20associatif.pdf>
- ✓ [http://www.val-de-marne.pref.gouv.fr/sections/rubriques/actualites/dossiers\\_dactualites/campagne\\_cnds\\_2011/downloadFile/attachedFile\\_4/Guide\\_methodologique\\_du\\_projet\\_associatif.pdf](http://www.val-de-marne.pref.gouv.fr/sections/rubriques/actualites/dossiers_dactualites/campagne_cnds_2011/downloadFile/attachedFile_4/Guide_methodologique_du_projet_associatif.pdf)
- ✓ <http://www.basketplouay.fr/uploads/132/Le%20projet%20associatif.pdf>
- ✓ <http://www.maif.fr/associations/guides-de-fonctionnement/projet-associatif/projet-associatif-definir-objectif.html>

### Agroforesterie

- ✓ <http://www1.montpellier.inra.fr/safe/french/agroforestry.php>
- ✓ <http://fr.wikipedia.org/wiki/Agroforesterie>
- ✓ <http://www.arbre-et-paysage32.com/page03.html>
- ✓ <http://www.symposcience.fr/exl-doc/colloque/ART-00001522.pdf>

### Éducation à l'environnement - verger-vignoble- écotourisme -Tourisme durable

- ✓ [http://www.civampaca.org/sillons\\_fiche\\_tardieu.htm](http://www.civampaca.org/sillons_fiche_tardieu.htm)
- ✓ <http://www.haute-alsacetourisme.com/fr/ecotourisme/education-et-sensibilisation-a-lenvironnement.html>
- ✓ [http://heron.hortical.com/spip.php?rubrique1http://fr.wikipedia.org/wiki/Tourisme\\_durable](http://heron.hortical.com/spip.php?rubrique1http://fr.wikipedia.org/wiki/Tourisme_durable)

# Annexes

**Annexe n°1** : Organigramme de la structure d'accueil – Année 2011 : Gascogna Terra – **1 page.**

**Annexe n°2** : Tableau synthétique « vue d'ensemble sur le travail réalisé et les principales missions confiées et effectuées » - **2 pages.**

**Annexe n°3** : Tableau des opérations – **1 page.**

**Annexe n°4** : Plaquette d'information et programme de la semaine de la citoyenneté à Condom 2011 – **2 pages.**

**Annexe n° 5** : Article de la Dépêche « Semaine de la citoyenneté à Condom » - **1 page.**

**Annexe n° 6** : Document de préparation et présentation de la première réunion de travail – Semaine de la citoyenneté à Condom + Document propositions deuxième réunion – **2 page.**

**Annexe n°7** : Calendrier de travail - **3 pages.**

**Annexe n°8** : Fiche d'animation 1 : « Le jeu du transporteur de pollen » - **5 pages.**

**Annexe n° 9** : Plaquette d'information pour les scolaires : Animation biodiversité – **2 pages.**

**Annexe n° 10** : Devis pour l'intervention sur la journée du 24 mai 2011 – Estimation préparation du devis - **2 pages.**

**Annexe n°11** : Fiche D'animation « béret nature Abeille et pollinisation » - **3 pages.**

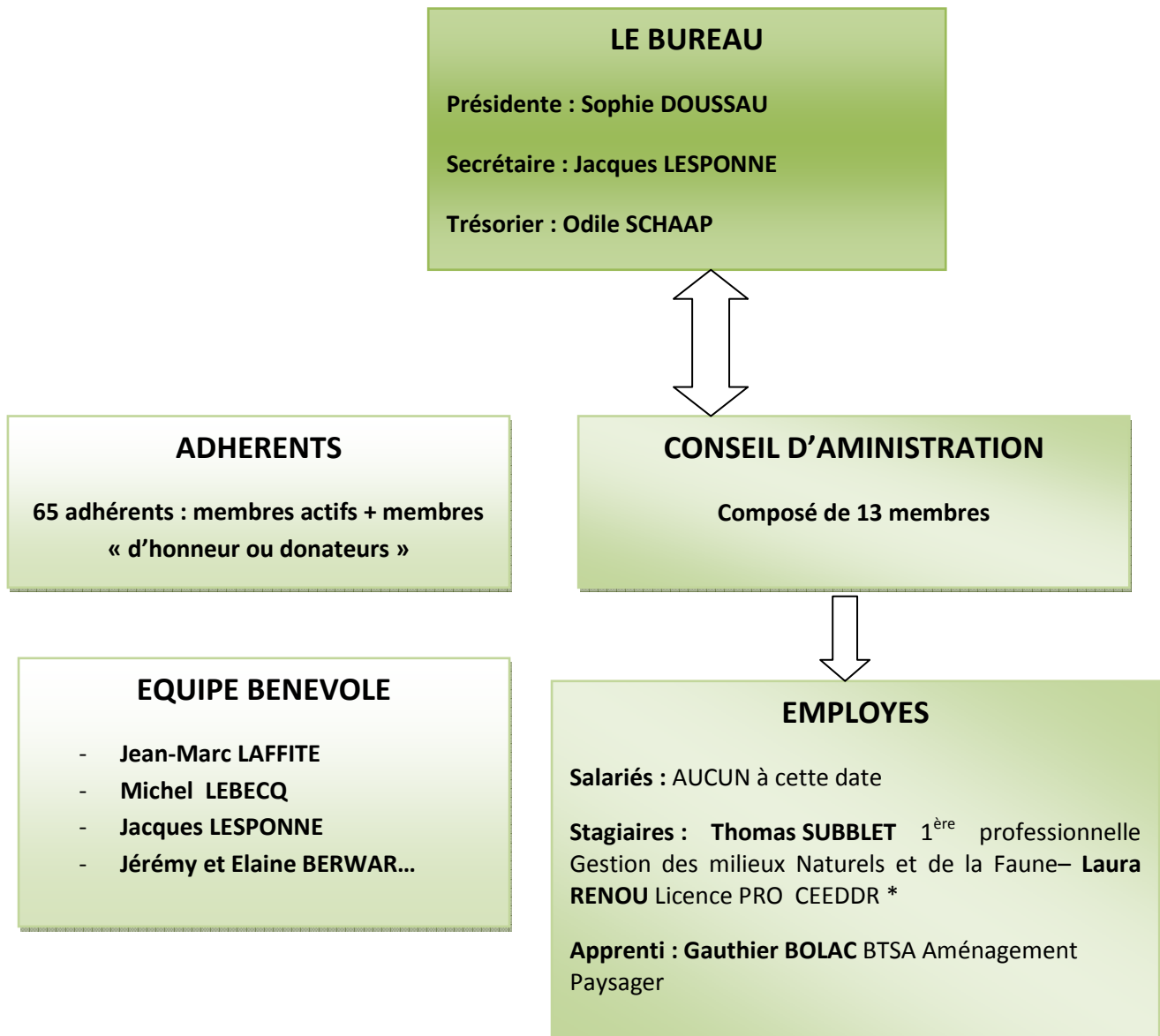
**Annexe n° 12** : Plan de travail - **2 pages.**

**Annexe n° 13** : Plan d'action prévisionnel – Programme d'animation – **2 pages.**

**Annexe n°1 : Organigramme de la structure d'accueil –  
Année 2011 : Gascogna Terra – 1 pages**

# Organigramme de la structure d'accueil – année 2011

## Gascogna Terra



**Annexe n°2 : Tableau synthétique « vue d'ensemble sur le travail réalisé et les principales missions confiées et effectuées » - 2 pages**

	Activités	Interventions
<b>Gascogna Terra</b>	<b>Volet communication</b>	<ul style="list-style-type: none"> <li>- <b>Le journal électronique trimestriel</b> : Participation à la rédaction d'article ou de dossiers thématiques (ex : Présentation de mon stage, de mon parcours, Dossier sur l'agro-foresterie...)</li> <li>- Conception d'une plaquette d'information, de panneaux explicatifs sur Gascogna Terra,</li> <li>- Mise à jour de la « fiche adhésion » 2011,</li> <li>- Rédaction de communiqué de presse et de mailing pour les journaux ou presse locale et régionale...</li> <li>- Listing et création d'un carnet de contacts des acteurs du territoire (outils de facilitation),</li> <li>- Rencontre avec certains acteurs du territoire (coordinateur du service jeunesse et sport de la mairie de Condom, Office du tourisme de la Ténarèze, Arbres et paysage32, Association Botanique Gersoise...),</li> <li>- Rédaction et envoi de mailing aux adhérents de l'association,</li> <li>- Création d'un plan de travail (outils de facilitation).</li> </ul>
<b>Campus Gascon</b>	<b>Dimanche 3 avril : « Pique-nique et balade botanique » - Larressingle</b>	<ul style="list-style-type: none"> <li>- Communication : conception et réalisation d'une affiche de communication, de flyer, rédaction d'un communiqué de presse, mailing, tractage...</li> <li>- Préparation de la journée</li> </ul>
	<b>Mardi 24 mai : Animation biodiversité « Abeilles et pollinisation » - Semaine de la citoyenneté à Condom</b>	<ul style="list-style-type: none"> <li>- Préparation (proposition de thèmes et d'animations...) et participation à la réunion d'information,</li> <li>- Réunion de travail avec les acteurs et le coordinateur de cette semaine,</li> <li>- Travail de réflexion et de conception de deux ateliers sur les thèmes des « abeilles et de la pollinisation »,</li> <li>- Réalisation d'une fiche animation présentant les ateliers</li> <li>- Réalisation d'une plaquette à destination des écoles présentant ces deux ateliers ludiques,</li> <li>- Création et réalisation du jeu</li> <li>- Préparation des ateliers/animations</li> <li>- Préparation du site – organisation de l'espace</li> <li>- Accueil des groupes</li> <li>- Animations d'un atelier « le jeu du transporteur »</li> <li>- Evaluation des animations, bilan de la journée</li> </ul>
	<b>Chantier de mise en valeur et de restauration du verger-vignoble</b>	<ul style="list-style-type: none"> <li>- Participation aux chantiers (éclaircissage des pommiers, « chasse à la Zeuzère », opération sion des fruitiers, cueillettes des cerises, pause de BRF, désherbage manuel aux pieds des arbres...</li> <li>- Coordination des travaux ; élaboration de planning et de « fiches chantier ».</li> </ul>

	Activités	Interventions
	<b>Dimanche 5 juin : « Balade botanique et découverte des plantes comestibles » - Pique-nique – Atelier « Cuisine des petits chemins » - Journées Nature Midi-Pyrénées</b>	<ul style="list-style-type: none"> <li>- Prise de contact avec les intervenants (Animateurs de l'association botanique Gersoise, Colette Campagne de l'association Au fil des Séounes),</li> <li>- Organisation la réunion de présentation – réunion de travail,</li> <li>- Rencontre sur le terrain avec les intervenants pour prévoir et préparer cette journée,</li> <li>- Participation à la rédaction du dossier d'inscription aux Journées Nature Midi-Pyrénées,</li> <li>- Conception et réalisation d'une affiche de communication pour annoncer l'évènement,</li> <li>- Préparation du site et des ateliers,</li> <li>- Accueil et « animation » du stand Gascogna Terra.</li> </ul>
	<b>Aménagement et signalétique du verger</b>	<ul style="list-style-type: none"> <li>- Affinement du dossier de subvention – budget prévisionnel</li> <li>- Réalisation de panneaux d'information ou directionnels</li> <li>- Recherches – prototypes – devis...</li> </ul>
	<b>Programme d'animation</b>	<ul style="list-style-type: none"> <li>- Phase de réflexion,</li> <li>- Construction d'un plan d'action prévisionnel comprenant mes premières idées.</li> </ul>
<b>« Féria Verte »</b>	<b>Eco-festival Gascon du développement durable</b>	<ul style="list-style-type: none"> <li>- Rédaction d'un communiqué de presse</li> <li>- Recherches et listing des contacts intervenants...</li> <li>- Prise de connaissance de l'organisation des éditions précédentes,</li> <li>- Réflexion sur la conception d'une affiche de communication – création d'un prototype</li> </ul>
<b>Autres</b>	<b>Intervention et animation sur la thématique de l'alimentation biologique – la saisonnalité – les produits locaux...</b>	<ul style="list-style-type: none"> <li>- Recherches bibliographiques sur la thématique,</li> <li>- Réalisation d'une fiche d'animation,</li> <li>- Conception d'un guide pratique,</li> </ul>
	<b>Visite d'une exploitation en Agro-foresterie</b>	<ul style="list-style-type: none"> <li>- Prise de note,</li> <li>- Compte rendu de la visite et de l'intervention,</li> <li>- Rédaction d'un article pour le dossier du journal électronique de l'association.</li> </ul>



**Annexe n°3 : Tableau des opérations – 1 page.**

Orientation	Opérations spécifiques	Tâches	Echéance
Gestion et valorisation du patrimoine historique et naturel régional	<b>Restauration du verger</b>	Inventaire des collections	Décembre 2010
		Eliminations des arbres faibles	Décembre 2010
		Travaux mécaniques de préparation du sol	Période 2011
		Remplacement	Novembre-décembre 2010
		Broyage BRP	Janvier 2011
		Acquisition de paille	Février 2011
		Paillage – pose BRP autour des arbres	Février – mars 2011
	<b>Programme agroforesterie/haies</b>	Plantation d’arbres – reconstitution d’un modèle agroforestier	Automne 2012
		Semis de légumineuses entre les fruitiers	Avril – Mai 2011
		Plantation d’arbres à trogne	Automne 2012
		Création et mise en valeurs des haies	Février 2011
	<b>Programme vigilance apicole</b>	Choix et maintien des mellifères précoces et tardives	Courant 2012
		Semis de légumineuse – jachères apicole	Courant 2012
		Implantation de 3 à 4 ruches en fermage	Courant 2012
	<b>Programme biodiversité</b>	Créer des zones refuge pour la faune sauvage (refuge LPO, hôtels à insectes, mare, muret en pierre sèche...)	2011 -2013
		Inventaire faune et flore du site et des environs	Octobre 2010 – Avril 2011
Connaître l’espace agricole rural environnant, inventaire du patrimoine vernaculaire		Décembre 2010	
Définir les contraintes liées à la fréquentation touristique		Période estivale 2011	

**Annexe n°4 : Plaquette d'information et programme de la semaine de la citoyenneté à Condom 2011 – 2 pages.**



## Journée ENVIRONNEMENT

mardi 24 mai

Salle Pierre de Montesquiou

de 9 h 30 à 16 h 00

Ateliers animés par :

- le CPIE (Centre Permanent d'Initiatives pour l'Environnement),
- Uminate (Fédération Midi-Pyrénées des Associations de Protection de la Nature et de l'Environnement),
- la Fédération de Pêche du Gers

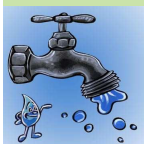
9 h 30 à 16 h

**Les balades « découverte » à la Base de loisirs et à Larressingle**

en partenariat avec l'office de tourisme et les associations Arbre et paysage 32, le Vert Luisant et Gascogna Terra.



**Visite de la déchetterie de Condom et ateliers sur le tri sélectif** avec le SICTOM et TRIGONE.



**Visite de la station d'épuration** avec la Lyonnaise des Eaux et **atelier sur le cycle de l'eau** avec l'association Pierre et Terre.

15h, au Pichouret

**Présentation du projet de réhabilitation du lavoir et de la source « Le Pichouret »** avec le Conseil Municipal des Enfants, l'école Jules Ferry et la Lyonnaise des Eaux.

## Journée SOLIDARITÉ

mercredi 25 mai

**vide-grenier des associations caritatives**

Secours Populaire, Secours Catholique, Armanioc, Croix-Rouge

place Saint Pierre, de 9 h à 12 h

**Stands d'information :** Emmaüs, Établissement français du sang, Ancien Carmel, CCFD.

**Restauration du midi**

salle Pierre de Montesquiou,  
par le Secours populaire

à 12h, remise  
par le Maire  
de diplômes  
aux donateurs  
de sang

**après-midi festif  
intergénérationnel**

Salle Pierre de Montesquiou  
de 14 h 30 à 16 h 30



danse country  
école de musique  
chorale  
danse africaine

**La parole aux parents**

A partir de 19h, salle Pierre de Montesquiou

Questions par tranche d'âge (0 à 18 ans)

pause avec un buffet froid

Réponses apportées en commun

## Journée SPORT, HANDICAP et ACCESSIBILITÉ

jeudi 26 mai

*parrainée par Nicolas BEREJNY,  
champion du monde 2011 de ski alpin handisports*

**rencontres handisports  
au stade municipal de 10 h 30 à 16 h**

en partenariat avec le Comité Départemental Handisport du Gers, les associations sportives condomoises et les élèves de 3e de St Exupéry.



**démonstration et initiation à différentes pratiques  
handisport et sport adapté :**

sarbacane, basket, boccia (pétanque),  
handi-golf, handbike, échecs, tennis, tennis de  
table, joëlette, cécifoot, boxe.

Vendredi 27 mai

A 17h, salle Pierre de Montesquiou

« Personne en situation de handicap,

comment oser se reconnaître des droits ?

Osez les exiger et militez pour cela ! »

organisé par l'Association des Paralysés de France

**Annexe n° 5** : Article de la Dépêche « Semaine de la  
citoyenneté à Condom » - **1 page.**

## **Semaine de la citoyenneté à Condom**

Article dans la Dépêche - Publié le 20/05/2011 08:30

<http://www.ladepeche.fr>

### **Condom et sa région. Une 8e semaine de la citoyenneté animée éducation**

« Forte de son engagement en la matière, la municipalité de Condom participera à la Semaine de citoyenneté, la huitième du nom. « Ce n'est pas acquis. C'est quelque chose qui s'apprend. Cela nécessite une éducation », explique le maire Bernard Gallardo. Même si les actions sont nombreuses tout au long de l'année, la ville s'inscrit « dans un cadre plus officiel avec cette manifestation qui permet de mettre en lumière les valeurs de la République. « Ce programme est possible grâce à la participation de nombreuses associations et partenaires », ont souligné l'adjointe en charge du dossier Josselyne Castéran et Alain Ayad, responsable du Point information jeunesse.

### **De nombreux rendez-vous ponctueront la semaine**

Le coup d'envoi sera donné dès lundi avec l'inauguration d'une grande semaine. Le mardi sera placé sous le signe de l'environnement. Des balades découvertes seront proposées aux écoliers à la base de loisirs de Gauge et sur le site de Larressingle. Des visites et des ateliers seront menés à la déchetterie et à la station d'épuration de Condom. Le même jour, le conseil municipal enfants inaugurera le lavoir et la source « Le Pichouret » suite à de nombreux travaux de réhabilitation.

Mercredi, jour des enfants et de la solidarité. Un vide-greniers des associations caritatives prendra place sur le parvis de la place Saint-Pierre. A la mi-journée, le Secours populaire organise un repas à la salle Pierre-de-Montesquiou avant un après-midi intergénérationnel récréatif. Danse Country, musique, chorale et danse africaine au programme.

Le jeudi sera placé sous le signe du sport et des handicaps avec la présence de Nicolas Berejny, champion du monde de ski alpin handisport. Tout au long de la journée, plusieurs démonstrations et initiations à des pratiques handisports seront proposées aux enfants.

Le vendredi, la Sécurité routière prend le relais avec divers ateliers. La démonstration d'une désincarcération par les pompiers de Condom promet d'être un moment fort. La soirée et le samedi seront plus festifs avec les repas de quartier et la fête du jeu. Des moments de grande convivialité qui permettent à tous de nouer des liens forts. Une vraie réussite puisqu'on est passé de huit à treize repas de quartier. »

Plaquette : <http://www.id2sorties.com>



**Annexe n° 6** : Document de préparation et présentation de la première réunion de travail – Semaine de la citoyenneté à Condom – **2 page.**

## Semaine de la citoyenneté : Journée du 24 mai 2011

**Éduquer à l'environnement c'est aussi éduquer à la citoyenneté !!**

**Durée de l'animation sur le site de Larressingle :** de 9h à 12h (sachant que 12h = heure de départ).

**Nombre d'animateurs :** minimum 2 (Sophie et Laura) association Gascogna Terra (GT) + peut être Jean-Marc et Gauthier.

**Public :** Enfants de cycle 1 ; CP et CE1.

**Combien de participants :** 120 enfants dont deux classes de CE1 (43 enfants), et deux classes de CP (40 enfants), une classe de CE2, un groupe d'adultes.

**Groupes :** Demander au coordinateur

**Déroulement :** Atelier et animation sur la matinée – 4 ateliers répartis sur le site de Larressingle : 2 ateliers organisés par l'association GT sur le site Campus Gascon verger-vignoble, 1 atelier animé par l'office du tourisme en Ténarèze (OT) sur la thématique du patrimoine historique (Maquette-Architecture-Histoire), et 1 atelier avec l'association Arbres et Paysage (balade – haie)- Roulement entre les différents ateliers - temps pour chaque ~ 35 – 40 minutes.

### Propositions/réflexions :

#### **Idée du Pique-nique sur le site Campus Gascon/Larressingle ?**

- Créer de la cohérence ainsi qu'un fil conducteur avec les autres animations proposées le même jour ; créer un lien et une certaine continuité entre les différentes thématiques abordées.
- **Coopération :** Favoriser un jeu/une animation coopérative,
- Aborder la ou les animations selon plusieurs approches pédagogiques, par exemple ; l'approche ludique, l'approche sensible\* (jeux/animations sensorielles), puis l'approche rationnelle... (lien avec le programme scolaire) Développer leur esprit critique,

### Idées d'ateliers et d'animations sur le Site Campus Gascon verger-vignoble :

- Ateliers/animations dans le verger-vignoble sur la thématique « biodiversité/abeilles et pollinisation », (construction d'un hôtel à insectes).
- Approche scientifique : « piégeage »/filet = reconnaissance d'un insecte, puis d'une abeille (caractéristiques, signes distinctifs = Atelier intégrant une étude morphologique), Alimentation des abeilles pour faire un lien avec l'agriculture, aborder la thématique de la pollinisation etc...
- Atelier de construction de l'hôtel à insectes pour le site Campus Gascon : participation active et concrète à une action en faveur de la biodiversité, implication dans la « vie locale »/sur son territoire, atelier collaboratif... = **selon le temps disponible.**
- Montrer aux enfants une ruche vitrée avec des abeilles, matériel de l'apiculteur etc. + explications et dégustation de miel (relation avec le projet de Gascogna Terra de mettre en place des ruches sur le site et de travailler avec un apiculteur du coin...).

*Approche sensible\* : développement du sentiment d'appartenance et des pratiques respectueuses de l'environnement. Avant passer par l'esprit, l'appropriation de l'environnement, de la nature passe par le corps et l'imaginaire. Prise en compte de la représentation initiale de chacun.*

**Annexe n°7 : Calendrier de travail - 3 pages.**

Activités	Mars			
<b>Campus Gascon</b>	28	29	30	31
<b>Dimanche 3 avril : "Pique-nique et balade botanique - Larressingle</b>				
Communication (affiche - flyer - communiqué de presse - mailing...)				
Organisation - coordination - préparation du site				
<b>Mardi 24 mai : Animation biodiversité « Abeilles et pollinisation » - Semaine de la citoyenneté à Condom</b>				
Préparation (proposition de thèmes et d'animations...) et participation à la réunion d'information,				
Réunions de travail avec les acteurs et le coordinateur de cette semaine				

Activités ↓	Avril																														
	Date →	1	2	3	4	5	6	7	8	9	10	11	12	13	14	15	16	17	18	19	20	21	22	23	24	25	26	27	28	29	30
<b>Proportions</b>																															
<b>Animation biodiversité</b>																															
Travail de réflexion et de conception de deux ateliers sur les thèmes des « abeilles et de la pollinisation »																															
Réunions de travail																															
Réalisation des fiches d'animations																															
<b>Chantier verger-vignoble</b>																															
Participation aux chantiers																															
<b>Gascogna Terra - Autres</b>																															
Intervention/animation Alimentation																															
Communication																															
Colloque EEDD																															
Aménagement du Salon « La Belle Equipe »																															
Visite d'une ferme en Agroforesterie – rédaction d'un article																															
Animation groupe ASF																															

Activités ↓ Date →	Mai																																			
	1	2	3	4	5	6	7	8	9	10	11	12	13	14	15	16	17	18	19	20	21	22	23	24	25	26	27	28	29	30	31					
<b>Proportions</b>																																				
<b>Gascogna Terra - Autres</b>																																				
Intervention/animation Alimentation																																				
Volet Communication																																				
Suivi de stage – rédaction rapport																																				
Chantier Verger-vignoble																																				
Coordination – organisation chantier																																				
Programme d'Animation																																				
<b>Animation biodiversité</b>																																				
Conception plaquette - école																																				
Création du jeu																																				
Préparation du site - organisation																																				
Accueil et animation des scolaires																																				
Bilan-évaluation																																				
Féria Verte																																				
Communication - Rédaction communiqué de presse																																				
Recherches - réflexion																																				
<b>Journées Nature – Animations Larressingle</b>																																				
Contacts – Réunion avec les intervenants																																				
Rédaction dossier d'inscription																																				
Communication																																				
Organisation – préparation																																				

Activités ↓	Juin																														
	Date →	1	2	3	4	5	6	7	8	9	10	11	12	13	14	15	16	17	18	19	20	21	22	23	24	25	26	27	28	29	30
<b>Proportions</b>																															
<b>Journées Nature – Animations Larressingle</b>																															
Organisation – préparation																															
Communication																															
Accueil – Animation																															
Bilan – évaluation																															
<b>Gascogna Terra - Autres</b>																															
Suivi de stage rapport de stage																															
Préparation soutenance																															
Autres																															
<b>Animation Biodiversité</b>																															
Rencontre avec l'enseignante - classe																															
Adaptation fiche d'animation – cycle 1																															
Accueil - Animation																															
Bilan - évaluation																															

**Annexe n°8** : Fiche d'animation 1 : « Le jeu du transporteur de pollen » - **5 pages.**



## **Fiche atelier 1 : « Au détour du verger »**

### **Le jeu du transporteur**

**Thème :** Biodiversité « Abeilles/insectes et pollinisation »

#### **Résumé :**

Cette atelier proposés aux classes CP de CE1 de l'école Jules Ferry, a pour but de faire découvrir aux enfants l'importance fondamentale des transporteurs de pollen dans notre vie de tous les jours, l'abeille apparaissant alors comme une porte d'entrée vers le monde végétal et la biodiversité de manière plus globale. Il s'agit de mieux comprendre pour mieux préserver et cela dans un cadre où le jeu et l'interactivité sont les moteurs de l'apprentissage. Le jeu du transporteur est une adaptation du jeu de l'oie, et les grands principes sont les mêmes.

#### **Objectifs généraux de l'atelier :**

- Faire connaître un des patrimoines naturels de Larressingle et du territoire Gascon, à travers le verger-vignoble de collection/anciennes variétés,
- Proposer une sensibilisation à la thématique des abeilles et de la pollinisation,
- Découvrir le verger-vignoble et la thématique abeille et pollinisation à travers un jeu interactif et collectif,
- Éveiller la curiosité pour aller plus loin ,
- Découvrir le lien animal-végétal .

#### **Objectif de connaissances :**

- Être capable de travailler en groupes, de s'exprimer, de confronter son opinion, d'argumenter, de communiquer des résultats,
- Découvrir les principales caractéristiques morphologiques d'un insecte,
- Découvrir la multiplicité des espèces d'abeilles et identifier leurs différences : morphologie, mode de vie, régime alimentaire, habitats, comportements , menace...
- Découvrir l'organisation d'une ruche,
- Appréhender la pollinisation des plantes par les insectes pollinisateurs
- Différencier une abeille d'une guêpe , d'un bourdon, d'un syrphe...
- Découvrir l'utilité des abeilles, pour l'homme, pour la biodiversité,
- Appréhender l'importance des abeilles dans notre alimentation .

#### **Objectif comportemental :**

- Être attentif à son environnement,
- Être respectueux des insectes en reconnaissant leur utilité,
- Découvrir la nature en utilisant ses sens,
- Se mettre en confiance vis-à-vis de la nature.

**Durée de l'activité :** 30-35 minutes

**Lieu :** « Campus Gascon » verger-vignoble de Larressingle

#### **Matériel :**

- Matériel d'apiculteur : ruchette, vêtements...
- « Plateau de jeu de loi »
- Fiche technique de l'atelier

**Nombre de participants :** 20-21 enfants pour l'animation du 24 mai (semaine de la citoyenneté).

***Atelier reconductible – 10-25 personnes – activité en groupe (groupe de 2 à 5 personnes)***

**Public :** Enfants - + de 5 ans

Animation du 24 mai : Cycle 1 : CP et CE1

**Approche pédagogique :** ludique

**Encadrement :** un animateur à deux animateurs minimum

**Déroulement :**

*La préparation du jeu et de cet atelier se fait en amont par l'animateur*

### Étape 1 : Composition des groupes

**1:** Le groupe de participants sera séparé en petits groupes de 2 à 5 personnes. L'animateur compose lui-même les groupes. (1 minute)

**2:** Le groupe se choisit un nom, qu'il vient ensuite inscrire sur une fiche prévue à cette effet, ou le donne à l'animateur qui se chargera de le noter. (1-2 minutes) Si les enfants ne se trouvent pas de nom de groupe, l'animateur leur donnera un nom ou un numéro de groupe.

### Étape 2 : Consignes de bases et règles du jeu

**1:** L'animateur rappelle en quelques mots les règles de bases ; respects des uns des autres au sein de son groupe et avec les autres groupes, de l'animateur etc. Rappel également les règles de sécurité.

**2:** Annonce par le ou les animateurs des règles du jeu.

**3 :** Il présente également les éléments du jeu : le plateau...

**Règles du jeu :** Le jeu s'adapte en fonction de l'âge du public. Pour un jeune public (cycle 1) les éléments à récoltés seront uniquement des « objets », ou éléments palpables. (niveau de lecture...)

Ce jeu se joue sur le même principe que le jeu de l'oie: jeu avec un parcours où l'on déplace des pions en fonction des résultats de deux dés. L'animateur prendra le rôle du meneur de jeu, et guidera les participants tout au long de celui-ci. Pour l'accompagner, il lui suffira de se référer au listing des « actions » décrites pour chaque case.

Le jeu du transporteur comprend ... cases en forme d'alvéole, disposées en spirale enroulée vers l'intérieur et comportant un certain nombre d'embuche, de case mission/énigme, Qui est-ce... Le but est d'arriver le premier à la dernière case. Le jeu se joue avec 2 dés. Les participants accompagneront Butina une abeille ouvrière butineuse tout au long de ce parcours !!

A chaque case l'animateur est invité à apporter des indications supplémentaires. La plupart des cases amène des informations, points clefs.

#### **Case 0 : Case Départ**

**Case 1:** Accompagne butina tout au long de ce périple !!

**Case 2 :** la ballade vient de commencer, continue ton chemin en avançant d'une case (case 3)

**Case 3 :** Pour poursuivre ton chemin, donne chacun un mot que vous inspire cet endroit !! Mots donnés avancer jusqu'à la case 7. Mots manquants prenez donc le temps d'admirer un peu plus le paysage, vous avancerez au prochain tour.

**Case 4 :** Une pause s'impose !! Butina souhaite s'arrêter un peu, elle vient de voir une belle fleur de... (pommier) ! Tien d'ailleurs, d'après vous qui est butina ?

**Case 5 :** Pollen récolté, il est maintenant temps pour Butina de repartir à la découverte de ce verger, **relancer les dès !**

**Case 6 :** Butina observe le chemin qu'elle prendra, laissez-la survoler la case 6 jusqu'à ce que les dès vous reviennent !

**Case 7 :** Butina vient de s'arrêter sur une fleurs, elle se pose, oh mais il y a déjà quelqu'un !! **Qui est-ce ?** Il lui laisse quelques indices puis s'en va !! Aide butina à résoudre l'énigme ! Si tu la résout avance jusqu'à la **case 14**.

**Indices :** Je suis très souvent de petite taille, J'ai 6 pattes, des ailes aussi, 2 antennes et si tu regarde bien autour de toi, en l'air, au sol, et que tu fouille un peu dans l'herbe, sur les écorces des arbres de ce verger peut-être que tu me trouvera ! (rep : je suis un insectes)

**Case 8 :** Vous êtes chargé d'une mission, quelques part dans le verger se cache une plante dont raffole butina, l'orchidée, ne la ramasse surtout pas car butina ne pourrai plus sans nourrir, montraient la seulement à vos camarades. si tu ne trouve pas tu auras peut-être plus de chance avec le lierre ! Pour t'aider, voilà des photos ! Le temps tes/vous compté, car le soleil va bientôt se coucher ! Vite, le sablier, à trois sera en marche !! tu as trois sabliers pour les trouver sinon tampi !! Si vous les trouvés **relancer les dès** ! Sinon rester à la **case 8**, vous relanceraient les dès lorsque viendras votre tour !

**Case 9 :** Monsieur Dupont, vient de passer dans le champs d'en-face, avec son gros tracteur et sa machine pour mettre des produits chimiques pour tuer les insectes et désherber son champs. Butina passé par la, heureusement elle n'était pas juste sous la pluie de produits !! Mais elle se sent un peu patraque ! Il lui faut bien un tour de jeu pour se remettre de ses émotions ! **Passer votre tour** !

**Case 10 :** Relance les dès et continuer la ballade avec Butina !

**Case 11 :** Butina vient une nouvelle fois de rencontrer un ami insecte. Celui-ci, lui ressemble beaucoup. Elle lui demande, dit-moi « est tu toi aussi une abeille ? »

**Cet insecte lui répond :**

« Non, je suis bien de l'ordre des hyménoptères comme toi, mais je ne suis pas une abeille ! Toi tu est brune et moi jaune vif rayé de noir. Je suis très peu poilu contrairement à toi car je ne ramasse pas le pollen pour me nourrir, je suis pas végétarienne moi, je me nourrie de sucre (de ton miel, des fruits...) et non de nectar des plantes comme toi et parfois même pour nourrir mes larves, je chasse d'autres insectes..., et j'ai une taille bien plus fine que toi !! « Qui suis-je » devine petite abeille ? » Et sens va !! Butina a besoin de ton aide ! Si tu résous cette énigme rend toi à la **case 14**.

**Case 12 :** Butina vient d'arrivée devant une grande étendu ouverte de fleurs, elle ne sais plus ou donner de la tête !! Ravi de toute cette nourriture sans obstacle, Butina vire-vole de fleur en fleur jusqu'à la **case 16**.

**Case 13 :** Rappel quels sont les « caractéristiques morphologiques » d'une abeille. Si tu t'en souviens, bravo, Avance jusqu'à la **case 14**.

**Case 14 :** Butina dépose le pollen/nectar récolté sur les fleurs du verger dans sa ruche. La ballade est interrompu jusqu'à ce que les dès revienne à vous.

**Case 15 :** Relance les dès et continuer la ballade avec Butina !

**Case 16 :** Butina a déposé tout le pollen qu'elle avait récolté, elle se sent maintenant bien plus légère !! Mais il faut qu'elle continue encore de butiner de fleurs en fleurs, l'hiver s'annonce dur et long ! Elle continuera cette promenade avec toi lorsque cela sera à toi de jouer !

**Case 17 :** Butina aperçois dans le verger près de sa ruche, un grand monsieur ! Mais qui est-ce ? Il est vêtu de grand habit blanc comme cela (montrer les vêtements d'apiculteur...). Peut-tu l'éclairer ? Si oui tu pourra te rendre jusqu'à la **case 24**.

**Case 18 : Mission :** L'homme en blanc près de ruche toute à l'heure à prélevé une substance, shut !!! qu'est ce que c'est ? Tu devra trouver ce que sais les yeux fermés ! (dégustation de miel). Si tu trouve, avance jusqu'à la **case 24**.

**Rmq pour l'animateur :** Soit tout les enfants enfants du groupe font l'exercice avec le bando sur les yeux, soit le groupe désigne un membre de son groupe pour le faire ! L'ensemble des participants pourront goûter au miel.

**Case 19 :** Retourner à la **case 17** (si elle na pas encore était faite, sinon faire passer le tour au joueur qui vient de tomber sur cette case).

**Case 20 :** Relance les dès et continuer la ballade avec Butina !

**Case 21 :** Butina c'est faite piégé par Madame Dupont, qui a peur des abeilles ! Butina à volé trop près de sa

cuisine, attiré par le joli bouquet de fleurs posé sur la table et fraîchement ramassé par Madame Dupont !! Pour délivrer butina il faudra que un des autres joueurs tombe sur cette case !!

**Case 22 :** Butina a eu chaud Madane Dupont la presque attrapée !! Elle tournée trop prêt de son jolie bouquet ! **Avancer d'une case !**

**Case 23 :** Connaissez-vous d'autres insectes que l'abeille qui participe à la pollinisation des plantes ? Si oui avance jusqu'à la **case 24**.

**Rmq meneur de jeu :** compléter si besoin les exemples donnés, et apporter des éléments d'explication quant à la différence entre les abeilles, et les syrphes, les bourdons... Indiqué également que la pollinisation na se fait pas uniquement par les insectes, apporter quelques précision concernant ce phénomène de reproduction.

**Case 24 :** Butina se régale dans se verger-vignoble Campus Gascon !! Elle vient de trouver une belle orchidée à butiner Orchis... Petite Pause dans cette ballade gourmande !!

**Case 25 :**Relancer les dès et continuer la ballade avec Butina !

**Case 26 :** Butina doit aller déposer une nouvelle fois le pollen qu'elle récolte à la ruche !! Une petite interruption de ballade s'impose !

**Case 27 :** Butina continue sa quête de pollen et de nectar, au détour d'une plante elle rencontre un compère, qui encore une fois lui ressemble droilement ! Tu n'est pas jaune et noir, tu n'est pas une guêpe, toi aussi tu as 2 paires d'ailes, 3 pattes, comme moi, mai qui est tu si tu n'est pas une guêpe, ni un syrphes, ni un bourdon...? Regarde ces deux photographies, trouve 3 différences est je te dirais qui je suis !!



*ex : le pus flagrant : la taille des pattes, plus charnu et épaisse (tibia,fémur) chez l'abeille domestique, l'abeille sauvage et généralement plus petite, moins poilu, plus foncé, blanc sur le côté des ségment chez certaine espèces...*

Je suis une abeille sauvage, toi tu es une abeille sociale, tu vie en colonie, moi je suis une abeille solitaire, toi tu es plus connue sous le nom d'abeille domestique, celle qui est domestiqué par l'homme pour produire le miel, tu vis dans une ruche et moi je vie, construit et m'occupe seule de mes cellules et je n'est pas de contact avec ma descendance. Mes nid peuvent être dans le sol, les coquilles, d'escargot, des tiges de bois etc.

**Rmq meneur de jeu :** Apporter des informations supplémentaire. (Cf fiche d'information animateur) *ex : Il existe environ 300 espèces différentes d'abeilles sauvages en France.*

**Case 28 :** Mission ; à l'aide des cartes suivantes , reconstituer le schéma de la pollinisation des plantes par les abeilles ou insecte pollinisateurs. Vous pouvez demander de l'aide à vos camarades.

**Case 29 :**Retourner à la case 27 (si elle na pas encore était faite, sinon faire passer le tour au joueur qui vient de tomber sur cette case).

**Case 30 :** Relancer les dès et continuer la ballade avec Butina !

**Case 31 :** Sur son chemin, Butina à fait une mauvaise rencontre, un frelon asiatique la attaquée alors qu'elle était loin de la ruche ! Heureusement, d'autres ouvrières de la colonie qui butinées non loin sont venues à sa rescousse ! Sonné, passe ton tour, pour lui permettre de se remettre de ses émotions.

**Case 32 :** Un frelon asiatique (à de nouveau essayé de l'attaquer), butina lui a échappé de peu, ouf elle a eu

chaud !!! Rapproche toi de la ruche avec butina, avance jusqu'à la case 36.

**Case 33 :** Une colonie ; groupes d'abeilles vivant en société est composé de plusieurs « caste ». Butina est une abeille ouvrière qui à le rôle de butineuse. Connait tu les autres castes d'une colonie/ruche. Avance d'une case dans tous les cas, puis d'autant que tu donnera de bonnes réponses.

**Case 34 :** Butina butine de fleurs en fleurs. Arrête toi le temps d'un tour de jeu !!

**Case 35 :** Relancer les dès et continuer la ballade avec Butina !

**Case 36 :** Butina butine de fleurs en fleurs. Arrête toi le temps d'un tour de jeu !!

**Case 37 :** Butina viens de repérer une fleur très colorée, vite vite elle si approche !! Un camarade y est déjà, celui-ci est bien plus gros qu'elle, il n'y a plus assez de place ! Tampi ! Elle lui demande quand même ! « Mais qui est tu toi ? »

**Il répond :**

« Je suis un hyménoptère comme toi

Je participe aussi à la pollinisation des plantes,

Je suis une espèce solitaire comme ta cousine l'abeille sauvage,

Je suis... est sans va !

Butina, à juste le temps de prendre une photographie. On ne voit pas l'ensemble de cet insecte, mais peut-être pourra tu tout de même aidé Butina, à résoudre cette énigme !

Si tu trouve, avance jusqu'à la **case 44**

**Case 38 : Mission**

**Case 39 :** Retourner à la case 38 ou 37 (si elle na pas encore était faite, sinon faire passer le tour au joueur qui vient de tomber sur cette case).

**Case 40 :** Relancer les dès et continuer la ballade avec Butina !

**Case 41 :** Butina c'est faite en fermée dans la chambre de Rosalie la fille de Madame et Monsieur Dupont, ou elle était venu butiner un bouquet de fleurs. Attends d'être libéré !!

**Case 42 :** Butina attiré par les jolies couleurs de bouquets de fleurs posé dans la chambre de Rosalie la fille de Madame et Monsieur Dupont, c'est faite surprendre par la fenêtre qui se refermée, avec chance elle a pu se foviler et sortir ! Ouf !! Il n'est pas bon de tournicoté, dans les parage !! Avance jusqu'à la case 46, cela sera plus prudent !

**Case 43 :** rappeler les principales étapes de la pollinisation des plantes par les insectes pollinisateurs. Si tu répond avec succès avance jusqu'à la case 46.

**Case 44 :** Une pause s'impose !! Direction le ruche ! Attend ton tour !

**Case 45 :** Relancer les dès et continuer la ballade avec Butina !

**Case 46 :** Butina est toujours à la ruche, attends qu'elle sorte, et relance les dès lorsque ton tour viendras.

**Case 47 :** Alors que Butina butinée tranquillement, un pzzzzzzzzzzz retenti au dessus d'elle ! « Et t'en fait un bruit toi dit donc !! » lui lança Butina, « Qui est tu ? »

**Il lui répondit :**

Mon premier, est une substance récolté dans les ruches, pour faire des bougies par exemple,

Mon deuxième brûle, et les pompiers sont la pour l'éteindre !

Mon tout est un insecte butineur qui participe à la pollinisation, qui peut ressembler à une abeille domestique, n'a qu'une paire d'aile, et est de la même famille que les mouches ! (On dit que je suis de l'ordre des diptères) !

Deviner deviner qui je suis ? » Et vioup s'en retourne ! Butina ne sais vraiment pas !! Aide la ! Si tu trouve place toi sur la case finale !

**Case 48 : Bravo !** La promade est terminée, il est temps pour butina de rentrer à la ruche, la nuit va tomber !



**Annexe n° 9** : Plaquette d'information pour les scolaires :  
Animation biodiversité – **2 pages.**

## Coordonnées :

**Gascogna Terra**  
Ancien Carmel de Condom  
Route de Saint Puy  
35, rue Victor Hugo  
32100 CONDOM  
Tel : 06.89.12.92.33

Mail : [gascogna.terra32@gmail.com](mailto:gascogna.terra32@gmail.com)

Site : [www.gascognaterra.org](http://www.gascognaterra.org)

## Domaine D'action :

-Scolaire  
-Grand public  
-Passionnés du Développement Durable et du patrimoine naturel

## Thèmes :

- Biodiversité
- Alimentation
- Eco-citoyenneté
- Agriculture

## Types d'action :

- Animation
- Sensibilisation
- Information
- Conception d'outils pédagogiques
- Intervention Grand public
- Organisation et coordination d'évènements
- Visites guidées du site Campus Gascon
- Travaux de restauration Campus Gascon



Éduquer les enfants à l'environnement et au développement durable dans le Gers : l'association Gascogna Terra propose au scolaire des animations ludiques autour d'un site d'exception, le **Campus Gascon** verger-vignoble de collection à Larressingle, plus petite cité médiévale de France.

## Animation Biodiversité



### Objectifs généraux

- ☛ Sensibiliser à la biodiversité avec comme porte d'entrée le rôle des abeilles et de la pollinisation.  
Support pédagogique : **un terrain de jeu grandeur nature**, le Campus Gascon qui offre au jeune public la possibilité d'appréhender et de **découvrir le vivant au grand air**.
- ☛ Eduquer les jeunes publics à l'environnement qui les entoure, pour qu'ils deviennent des citoyens responsables et respectueux de la biodiversité.

### Thèmes abordés

#### Les abeilles et la pollinisation

##### - Le « Jeu du transporteur »

**Thème :** Biodiversité « Abeilles/insectes et pollinisation »

**Public visé :** du CP au CM2

**Durée de l'activité :** 1h avec visite guidée de Campus Gascon

**Lieu :** Campus Gascon verger-vignoble de collection à Larressingle

**Résumé :** Ce jeu conçu sur la base du jeu de l'oie, accompagne les enfants dans la découverte du monde des abeilles, de la pollinisation des plantes, du verger,... En effet, ce jeu a pour but de faire découvrir aux enfants l'importance fondamentale des transporteurs de pollen dans notre vie de tous les jours, l'abeille apparaissant alors comme une porte d'entrée vers le monde végétal et la biodiversité de manière plus globale. Il s'agit de mieux comprendre pour mieux préserver et cela dans un cadre où le jeu et l'interactivité sont les moteurs de l'apprentissage.

##### Sous thèmes abordés :

- Abeilles sauvages,
- Insectes pollinisateurs (bourdons, syrphes...),
- Apiculture,
- Flore mellifère,
- Prédateurs, impacts humains sur cette faune etc.

## Objectifs de connaissances :

- Être capable de travailler en groupe, de s'exprimer, de confronter son opinion, d'argumenter, de communiquer des résultats.
- Découvrir les principales caractéristiques morphologiques d'un insecte,
- Découvrir la multiplicité des espèces d'abeilles et identifier leurs différences : morphologie, mode de vie, régime alimentaire, habitats, comportements, menace...
- Découvrir l'organisation d'une ruche,
- Appréhender la pollinisation des plantes par les insectes pollinisateurs
- Différencier une abeille d'une guêpe, d'un bourdon, d'un syrphé...
- Découvrir l'utilité des abeilles, pour l'homme, pour la biodiversité,
- Appréhender l'importance des abeilles dans notre alimentation.

**Tarif :** 4€ par enfant



## Le jeu du « béret nature »

**Thème :** Biodiversité « Abeilles/insectes et pollinisation »

**Public visé :** du CP au CM2.

**Résumé :** Ce jeu est conçu sur la base du jeu du béret, version biodiversité. Il a pour but de créer de l'interaction et évaluer le niveau de sensibilisation/connaissance des participants et/ou pour faire le bilan « des acquis ou de la bonne compréhension des apports des animations précédentes, tout en s'amusant. Il doit être accompagné ou suivi par une animation, ou un atelier plus complet. Il est par exemple un bon complément au jeu du transporteur.

**Durée de l'activité :** environ 30 minutes

**Lieu :** Campus Gascon verger-vignoble de collection à Larressingle

## Objectifs généraux de l'atelier :

- Faire émerger les difficultés rencontrées par les enfants, les reprendre avec eux, avec plus d'explications ou d'exemples...
- Rappel et retour sur les points abordés. (apprendre en s'amusant),
- Permettre à chacun de s'exprimer, dans le verger-vignoble, hors classe, par le jeu...
- Favoriser l'enthousiasme et créer une dynamique de groupe et un rapport avec l'animateur,
- Développer l'esprit d'équipe, l'entraide au sein d'un groupe (coopération).



**Annexe n° 10** : Devis pour l'intervention sur la journée du 24  
mai 2011 – Estimation préparation du devis - **2 pages**.

**Estimation – premier calcul : frais pour les animations sur la biodiversité (jeu du « béréte nature », « jeu du transporteur ») = pour préparer le devis pour la mairie de Condom**

### Frais personnels

**Animateur :** 230/250 euros la journée

**Coordinateur de projet :** 300 euros/jour

**Stagiaire :** ?

### Journée du 24 mai

**Durée :** ½ journée \* 2

**Prestations/frais personnels :** 3 animateurs (Sophie, Laura stagiaire, Gautier Apprenti) :

$3 * 125 = 375$  euro = **Coût par ½ journée d'animation**

**Coût de préparation/conception/coordination/organisation :** ~ 3 jours = **coût à amortir sur le nombre d'animation**

$250 * 3 = 750$  (trop chère) ?// 8 euro de l'heure = ~ 36 h \* 8 = **288 euro ???**

**Frais de déplacement :**

- Condom – Larressingle ~ 6 km \* 2 \* 0.30 = **3.60 euro = Coût par animation**

- Voyage pour aller chercher la ruchette : 45 km \* 4 \* 0.30 = **54 euro** (Prêt pour 15 jours) = **coût à amortir sur le nombre d'animation faite en 15 jours**

**Services extérieurs :**

- Publication de la plaquette et des fiches d'animations : = **coût à amortir sur l'ensemble des animations proposées dans le programme d'animation.** (Estimation 1 euro à chaque animation)

- Imprimerie : ~ **6 euro = coût à amortir sur le nombre d'animation (= estimation)**

- Matériel pédagogique (plateau de jeu...) : = **coût à amortir sur le nombre d'animation** (estimation 2 euro à chaque animation)

Estimation amortissement sur 5 animations cette été/ devis pour la Mairie seulement pour l'école Jules Ferry

= 450 euro

- Par enfants ~ 5.40 euro ???

**Si on fixe le frais des animateurs/rémunération à 250 au lieu de 375**

= 325 euro

Coût par enfant : 4 euro

**Si on fixe avec la base de 8 euro de l'heure**

= 72 euro pour 3 animateurs

= cout total ~ 150 euro

= cout par enfant : 1.80 euro

Estimation amortissement sur 10 animations

Coût total :420

Coût Par enfant : 4 - 5 euro



Association Gascogna Terra

Siège social :

Ancien Carmel de Condom

32100 Condom

Enregistrement préfecture du GERS : 16 juin 2007 n° :20070024

ID Waldec W321001431

Numéro Siret : 49973602300015

27 avril 2011

**Devis pour intervention sur la journée du 24 mai 2011.**

Journée de l'environnement dans le cadre de la semaine de la citoyenneté à Condom.

Thème abordé : **La biodiversité**

**Atelier 1** : « **Jeu du transporteur** » (transporteurs de pollen) : Biodiversité  
« Abeilles/insectes et pollinisation »

**Atelier 2** : « **Au détour du verger « le bérêt nature »** » : « Abeilles/insectes et  
pollinisation »

Contenu :

2 ateliers organisés par l'association Gascogna Terra sur le site

**Campus Gascon Verger-Vignoble** :

**Matin : 4 groupes de 20 élèves de 40mn sur chaque atelier**

Détail : 9h30 à 10h10 - 10h10 à 10h50 - 10h50 à 11h30 (Ecole Jules Ferry)

**Pique – Nique en commun sur le site**

**Après midi : 3 groupes de 22 élèves (68 élèves) sur chaque atelier.**

Détail : 14h à 14h40 - 14h40 à 15h20 (Ecoles St Joseph et ND de Piétat)

**Total intervention** :

100 € par ½ journée, soit **200 €**.

Jeux « grandeur nature » créés par l'Association Gascogna Terra.

Matériel aimablement prêté par Le Rucher Ecole de Lapepède (47).

**Le descriptif des jeux est disponible sur demande.**

Gascogna Terra avril 2011, devis journée environnement pour la Mairie de Condom.

Contact : [laura.renou.gterra@live.fr](mailto:laura.renou.gterra@live.fr)



**Annexe n°11** : Fiche D'animation « béret nature Abeille et pollinisation » - **3 pages.**

## Fiche atelier 2 : « Au détour du verger »

### Le Béret Nature

**Thème :** Biodiversité « Abeilles/insectes et pollinisation »

#### **Résumé :**

Cette atelier proposés aux classes CP de CE1 de l'école Jules Ferry, le jeu du béret version biodiversité a pour but de créer de l'interaction et évaluer le niveau de sensibilisation/connaissance des participants et/ou pour faire le bilan « des acquis ou de la bonne compréhension des apports des animations précédentes...

#### **Objectifs généraux de l'atelier :**

- Faire émerger les éventuelles difficultés rencontrées par les enfants, afin ensuite de les reprendre avec eux, avec plus d'explication ou d'exemples...
- Rappel et retour sur les points abordés. (apprendre en s'amusant),
- Permettre à chacun de s'exprimer, dans le verger-vignoble, hors classe par le jeu...
- Favoriser l'enthousiasme et créer une dynamique de groupe et un rapport avec l'animateur,
- Développer l'esprit d'équipe, l'entraide au sein d'un groupe (coopération).

**Durée de l'activité :** 30-35 minutes

**Lieu :** « Campus Gascon » verger-vignoble de Larressingle

#### **Matériel :**

- Un béret
- 6 objets ou 2 ficelles de couleur (foulards, plots...) pour marquer la limite des deux camps
- Les papiers avec les personnages (cartes plastifier avec des photos).
- Fiche technique de l'atelier

**Nombre de participants :** 20-21 enfants pour l'animation du 24 mai (semaine de la citoyenneté).

***Atelier reconductible – 10-25 personnes – activité en groupe (groupe de 2 à 5 personnes)***

**Public :** Enfants - + de 5 ans

Animation du 24 mai : Cycle 1 : CP et CE1

**Approche pédagogique :** ludique

**Encadrement :** un animateur

#### **Déroulement :**

***La préparation du jeu et de cet atelier se fait en amont par l'animateur***

#### **Étape 1 : Composition des groupes**

**1:** Le groupe de participants sera séparé en deux équipes de 10. (1 minute)

**2:** les participants se choisissent un nom d'équipe

#### **Étape 2 : distribution des cartes personnages**

Préparer en amont les deux tas, avec chacun 11 cartes.

Distribuer les cartes aux participants, les cartes s'accrochent autour du coup, veiller à ce que les joueurs les aient. L'animateur prend le rôle de meneur de jeu, explique les règles, illustre par un exemple. Puis commence.

**Règle du jeu :**

Ce jeu se joue de la même manière que le jeu du bérêt traditionnel. Les numéros sont remplacés par des « personnage », le meneur énoncera des affirmations, qui désigne un ou plusieurs des personnages en jeu. Il peut également y avoir des pièges.

### Composition du jeu de carte :

le jeu de carte devra comprendre 22 cartes :

- 2 abeilles domestiques
- 2 Abeilles sauvages
- 2 Apiculteurs
- 2 Guêpes
- 2 Fleurs
- 2 Agriculteurs
- 2 Ruches
- 2 Frelon asiatique
- 2 bourdons
- 2 Miel
- 2 Syrphes

### Les questions :

Des questions être piège est n'appelait personnes, d'autres peuvent en appeler plusieurs.

#### Abeille domestique

- Je suis un insecte avec 2 paires d'ailes, 3 pattes, et je me nourris du nectar des plantes (je suis l'abeille = les deux abeilles du jeu vont attraper le bérêt).
- Je suis un insecte pollinisateurs
- Je participe avec les autres espèces pollinisatrices à la reproduction de plus de 80% des espèces végétales, 10% du chiffre d'affaire de l'agriculture mondiale
- Je suis un hyménoptère
- Je participe à la pollinisation des plantes
- Je suis aussi appelée l'abeille des ruches
- Je fabrique du miel

#### Abeille sauvage

- Je suis une espèce solitaires
- Je suis un insecte avec 2 paires d'ailes, 3 pattes, et je me nourris du nectar des plantes
- Je suis un insecte pollinisateurs
- Je participe avec les autres espèces pollinisatrices à la reproduction de plus de 80% des espèces végétales, 10% du chiffre d'affaire de l'agriculture mondiale
- Je suis un hyménoptère
- Je participe à la pollinisation des plantes
- On peut me trouver dans plein de biotopes différents

#### Bourdon

- Je suis une espèce solitaires
  - Je suis un insecte avec 2 paires d'ailes, 3 pattes, et je me nourris du nectar des plantes
  - Je suis un hyménoptère
- Je participe à la pollinisation des plantes

#### La ruche

Je suis l'abri donné par l'homme aux abeilles domestiquées profiter de leur cire et de leur miel.  
Je suis généralement en bois  
La reine de la colonie habite dedans  
j'abrite souvent une colonie d'abeilles domestiques

#### Le miel

- Je suis une la substance sucrée, de couleur blonde le plus souvent,

- Je suis produit par les abeilles domestiques.
- Les hommes me consomment volontiers sur des tartines, dans les tisanes...
- Je suis fabriqué à partir de nectar
- Je sert de nourriture aux abeilles de la ruche, toute l'année.
- Je prends différents goûts et différents aspects selon les plantes que les abeilles ont butinées

### Fleur

Je suis présente sur de nombreux arbres lorsque arrive le printemps  
 Je me reproduit par ce que l'on appelle un phénomène de pollinisation  
 Les abeilles aiment me butiner  
 Je contiens du pollen

### Apiculteur

J'entretiens les ruches  
 J'éleve des abeilles pour exploiter les produits de la ruche  
 Je porte très souvent une combinaison de protection  
 Je commercialise le miel  
 Je plante des jachères fleuries.

### Agriculteur

Par mon activité, je peux être une cause de raréfaction des insectes pollinisateurs  
 Je plante des jachères fleuries.  
 J'utilise parfois sur mes champs des produits qui tuent certains insectes  
 J'ai besoin des abeilles pour cultiver mes terres  
 Mon activité/travail offre aux insectes pollinisateurs dont les abeilles une source d'alimentation

### Le frelon asiatique

Je suis un prédateur de l'abeille  
 Je m'attaque aux ouvrières des ruches  
 Je chasse au près des ruches  
 Je suis une espèce qui n'est pas de la région (je viens de Chine)  
 Je suis un hyménoptère  
 Je nourris mes larves avec des abeilles domestiques,

### Syrphes

Je suis une mouche  
 Je suis un diptère  
 je n'est qu'une paire d'aile  
 Je participe à la pollinisation des plantes  
 Je suis un insecte pollinisateurs

### Guêpe

Je suis un hyménoptère  
 Je suis un insecte solitaire  
 Je suis jaune vif rayé de noir  
 Je me nourris de sucre et parfois de d'autre insecte

### Pièges :

J'ai trois paires d'ailes  
 Je butine le miel

### **Autres questions possibles pour des enfants de cycle 3 par exemple**

je possède des étamines organes mâles  
 je suis une espèce végétale capable de m'autoféconder (divers processus de pollinisation)  
 Je fait parti de l'écosystème/biodiversité

**Annexe n° 12 : Plan de travail - 2 pages.**

Date	Nom de l'action	Description de l'action	Tâches à effectuer
Mai	Réunion CA	Conseil d'Administration	<ul style="list-style-type: none"> <li>- Fixer une date pour la prochaine réunion de <b>CA = Samedi 19 mars au Carmel</b></li> <li>- Rédiger et envoyer les courriels d'invitation</li> <li>- Préparation de l'ordre du jour</li> </ul>
3 avril	Pique-nique et ballade Botanique - Larressingle	Visite du village de Larressingle, suivi d'un pique-nique au <i>Campus Gascon</i> verger et vignoble de Larressingle, puis balade botanique sur le thème ; « découverte des plantes sauvages à pas de botaniste ».	<ul style="list-style-type: none"> <li>- Rédiger et envoyer une lettre d'information à l'office du tourisme de Condom,</li> <li>- Rédiger un communiqué de presse pour la radio et les journaux locaux, et leurs envoyer,</li> <li>- Rédiger et envoyer un mail d'information aux adhérents de l'association.</li> <li>- Rédiger une fiche et un guide de visite (feuillé).</li> <li>- Faire la liste de ce qui est nécessaire pour la journée,</li> <li>- Préparer le site ; faire les bancs, placer les ballots de paille, nettoyer l'entrée et la zone de pique-nique, préparer le stand...</li> </ul>
8 mai	Journées des plantes et de l'environnement	Cette journée se déroule à l'arborétum Coursiana à la Romieu. L'association y tient un stand, ou elle y présentera ses actions... et vente de miel produit par l'arborétum.	<ul style="list-style-type: none"> <li>- Faire des panneaux d'information de présentation de l'asso.</li> <li>- Voir plaquette d'info (à finir, voire avec Sophie, si ok ou non)</li> <li>- Préparer une liste « A ne pas oublier »</li> </ul>
24 mai	Animation « Abeille et pollinisation » dans le cadre de la semaine de la citoyenneté à Condom	Dans le cadre de cette journée l'association <i>Gascogna Terra</i> propose des animations/ateliers sur les thèmes des « abeilles et de la biodiversité », à Larressingle.	<ul style="list-style-type: none"> <li>- Piège à insectes</li> <li>- Tester les outils pédagogiques</li> <li>- Imprimer les Fiches ateliers</li> <li>- Faire le plateau de jeu</li> <li>- Aller chercher la ruchette</li> <li>- Rassembler le matériel nécessaire</li> </ul>
5 juin	Journée Nature Ballade découverte des plantes sauvages et comestibles	Dans le cadre des Journées Nature en Midi-Pyrénées, pilotées par la région et l'ARPE , l'association propose d'organiser le matin avec la société botanique du Gers, une balade autour de la découvertes/initiation des/aux plantes comestibles et récolte ; puis pour ceux qui le souhaite le midi partage et échange autour d'une petite dégustation suite à la récolte du matin et repas solidaire sur le site <i>Campus Gascon</i> verger-vignoble de Larressingle . L'après midi promenade jusqu'au Pont d'Artigues pour découvrir les plantes sauvages et notre environnement naturel.	<ul style="list-style-type: none"> <li>- Envoyer des mails d'informations aux adhérents de l'association,</li> <li>- Description des actions, programmation de la journée ;</li> <li>- Trouver un locale et une cuisine</li> <li>- Recontacter Colette</li> </ul>
21 Mai	Ecole St Joseph Démarche éco-école	Projet alimentation – nouveau thèmes 2011 : l'eau	<ul style="list-style-type: none"> <li>- Prendre rendez-vous</li> <li>- Proposer un accompagnement et un suivi</li> <li>- Proposer des animations thématiques</li> </ul>



Date	Nom de l'action	Description de l'action	Tâches à effectuer
23 juillet	Féria Verte	Eco-événement ouvert à tout public, organisation d'actions de sensibilisation sur le thème du DD, activités nature, expositions et animation par des artistes locaux, présence d'associations locales ; soirée festive avec un repas à base de produits locaux ...	<ul style="list-style-type: none"> <li>- Annonce à la presse</li> <li>- Affiche de communication + flyer</li> <li>- Recherche et contacter des exposants</li> <li>- Créer des animations</li> <li>- Prévoir le repas – commande</li> <li>- Organisation de cette journée – bénévole – budget...</li> </ul>
2011	<p style="text-align: center;"><b>Campus Gascon</b> verger-vignoble de Larressingle</p> <p style="text-align: center;"><i>ferme de démonstration d'excellence rurale et environnementale</i></p>	<ul style="list-style-type: none"> <li>- promouvoir le DD par un lieu d'accueil du grand public concret et démonstratif,</li> <li>- conduite vers un changement progressif des comportements par la production biologique, la sensibilisation et l'expérimentation d'un art de vivre durable ...</li> </ul>	<ul style="list-style-type: none"> <li>- Réflexion et prototypes sur la signalétique du site,</li> <li>- Organisation de chantier d'entretien et de restauration des différentes zones, avec l'équipe de l'association et des bénévoles ;</li> <li>- Prévoir des dates, un planning de chantiers,</li> <li>- Préparer « un appel au bénévoles » (adhérents de l'association)</li> <li>- Elaboration et conduite d'un programme d'animation,</li> <li>- Recherches de partenaires, de financements...</li> <li>- Répondre à des appels à projets,</li> <li>- // guides du visiteur.</li> <li>- Prendre contact avec le Conservatoire botanique Montesquieu Aquitaine pour prendre RDV (partenariat)</li> <li>- Prendre contact avec l'office française du vin pour la vigne.</li> </ul>
2011	Blog « Vert terroir »	Blog de l'association	<ul style="list-style-type: none"> <li>- <b>Ajouter des articles supplémentaires</b> ; un article sur la reprise du Campus Gascon à Larressingle, un article sur le BRF, le paillage, Un article sur la taille du verger-vignoble avec photos et vidéo,</li> <li>- Ajouter l'évènementiel de l'année 2011,</li> </ul>
2011	Page facebook « Gascogna Terra »	Compte facebook – Partage des événements etc.	<ul style="list-style-type: none"> <li>- Ajouter des photos,</li> <li>- Ajouter des informations plus récentes sur l'association,</li> <li>- Partager le calendrier des actions à venir,</li> <li>- Faire le suivi en créant régulièrement des invitations aux événements (~ une semaine avant).</li> </ul>
2011	Journal électronique de l'association	Journal trimestriel – Articles divers – dossiers thématiques etc.	<ul style="list-style-type: none"> <li>- Rédiger des articles pour le journal de l'association,</li> <li>- Mise en page,</li> </ul> <p><b>Idées</b> : avancé des travaux, BRF, agenda du premier semestre, compte-rendu synthétique de l'AG, Appel aux bénévoles, édito, zoom sur les stagiaires, agroforesterie...</p>

**Annexe n° 13 : Plan d'action prévisionnel – Programme  
d'animation - 2 pages.**

Orientation	Opérations spécifiques	Tâches/idées	Echéances	Moyens spécifiques		
				Humains	Technique	Financiers
EEDD et actions de sensibilisation et création d'une vitrine éco-touristique	Mise en place du programme d'animation	Conception d'animation et outils pédagogique sur le thème de la Biodiversité, de l'agro-écologie, de l'éco-citoyenneté, paysage...	2011- 2012	Stagiaire CEEDDR/Salarié (Coordination – Animation) + Bénévoles de l'association	Bureau – outils informatiques – Documentation – Fournitures bureau, art plastiques – imprimante...	<b>Subvention</b> : Participation au frais de mission / au frais de stage – coût de suivi  <b>Prestations</b> (animation payante)/autofinancement
		Conception d'une plaquette de présentation des animations et outils pédagogiques à destination des écoles du territoire	2011 – 2012	Stagiaire CEEDDR/Salarié (Coordination – Animation)	Bureau – outils informatiques – Documentation, imprimante...	<b>Subvention</b> : Participation au frais de mission / au frais de stage – coût de suivi
		Etablir un agenda des activités pédagogiques et des événementiels proposés	2012	Stagiaire CEEDDR/Salarié (Coordination – Animation)	Bureau – outils informatiques – Documentation, imprimante...	<b>Subvention</b> : Participation au frais de mission / au frais de stage – coût de suivi
		Construction d'une mare pédagogique lieu d'apprentissage et de culture	Juin 2012	Apprenti BTS AM Paysager + Stagiaire CEEDDR/Salarié (Coordination – Animation) + Bénévoles et membres de l'association	Entreprise de terrassement – Matériel de travaux	<b>Subvention</b> : Participation au frais de mission / au frais de stage – coût de suivi - matériels
		Construction d'hôtel à insectes	2011/2012	Apprenti BTS AM Paysager + Stagiaire CEEDDR/Salarié (Coordination – Animation) + Bénévoles de l'association	Matière première – petit matériels de bricolage – plan...	<b>Autofinancement</b>
		Construction d'un muret en pierres sèches	Juillet 2011	Apprenti BTS AM Paysager + Stagiaire CEEDDR/Salarié (Coordination – Animation) + Bénévoles et membres de l'association	Matière première – petit matériels de bricolage – plan...	<b>Autofinancement</b>
		Communication sur le site (zone apicole – marre pédagogique, jardin, zone agroforesterie...) + signalétique	2011-2012	Stagiaire CEEDDR/Salarié (Coordination – Animation)	Bureau – outils informatiques – Documentation, imprimante...	<b>Subvention</b> : Participation au frais de mission / au frais de stage – coût de suivi  <b>Autofinancement</b>

		Tâches/idées	Echéances	Humains	Techniques	Financiers
		Mise en place d'un poste/station de lecture du paysage	2012	Apprenti BTS AM Paysager + Stagiaire CEEDDR/Salarié (Coordination – Animation) + Bénévoles et membres de l'association + partenariat avec l'office du Tourisme de la Ténarère – label grand site		<b>Subvention</b> : Participation au frais de mission / au frais de stage – coût de suivi
		Visite du verger	1 <sup>er</sup> juillet 2011	Apprenti BTS AM Paysager + Stagiaire CEEDDR/Salarié (Coordination – Animation) + Bénévoles et membres de l'association + partenariat avec l'office du Tourisme de la Ténarère		<b>Autofinancement</b>
		Proposer des événementiels	Juillet 2011	Stagiaire CEEDDR/Salarié (Coordination – Animation) + Bénévoles et membres de l'association		<b>Subvention</b> : Participation au frais de mission / au frais de stage – coût de suivi  <b>Autofinancement</b>
		Aménager l'espace d'accueil	Aout-septembre 2011 – 2012	Apprenti BTS AM Paysager + Stagiaire CEEDDR/Salarié (Coordination – Animation) + Bénévoles et membres de l'association		<b>Subvention</b> : Participation au frais de mission / au frais de stage – coût de suivi  <b>Autofinancement</b>
		Aménager des toilettes sèches	Juillet 2011	Apprenti BTS AM Paysager+ Bénévoles et membres de l'association	Bois, Matériels de bricolage...	<b>Autofinancement</b>
		Aménager une zone de compostage	Septembre 2012	Apprenti BTS AM Paysager+ Bénévoles et membres de l'association	Bois, Matériels de bricolage...	<b>Autofinancement</b>

# Résumé

Ce rapport de stage s'inscrit dans le cadre de ma licence professionnelle de coordinateur de projet en éducation à l'environnement pour un développement durable.

Mon stage s'est déroulé sur 14 semaines dans une association Gersoise ; Gascogna Terra, à Condom plus exactement. Une association qui rassemble des passionnés du patrimoine naturel, du terroir et du développement durable. La demande initiale était la création et la valorisation d'un programme d'animation grand public et scolaire pour le Campus Gascon.

Au fur et à mesure du stage les missions ont été quelques peu reformulées. Mon rapport se concentre plus particulièrement sur l'une d'entre elle : « Concevoir et mettre en place des animations ludiques, interactives, collectives et grandeur nature sur la thématique des abeilles et de la pollinisation » à destination d'un public scolaire. Dans cet écrit sera présentée la méthodologie de travail, et la démarche. Les finalités sont de faire découvrir aux enfants l'importance des transporteurs de pollen dans notre vie de tous les jours, l'abeille apparaissant alors comme une porte d'entrée vers le monde végétal et la biodiversité de manière plus globale.

Il traite également du projet associatif de son utilité et de ses avantages et encore des questions et contraintes qu'il pose pour une association comme Gascogna Terra.

Et pour finir ce rapport décrit mon vécu en tant que stagiaire, mes difficultés, mes atouts, les acquis et les enseignements tirés ainsi qu'une analyse et un retour sur la démarche.

**Mots clefs : Projet associatif – Gascogna Terra – Education à l'environnement pour un développement durable – biodiversité – outil pédagogique**

This tutored project is part of the Bachelor's degree: mayorin coordination of project in Environmental Education towards a Sustainable Development.

We were staying 14 weeks in an association, in Condom exactly: "Gascogna Terra", Gers department. This association witch meet supporters of natural patrimony, of "terroir" and of sustainable development. The first order was to create an animation program for child and adults, for the Campus Gascon.

During the project the request was reformulated. My work is concentrated rather on one of them: Create interactive and funny games, to make children's school play together, on bees and pollen themes. In that work, my method will be explain, and my way of doing. The aims are to make discover children pollen runners in our today life, the bee as a door to the vegetal world and biodiversity in general.

My work explains too the utility of writing an associative project, advantages, questions it asks for an association as ours.

To finish, this tutored project show my life as a pupil, my difficulties, my goals, things I learned and an analysis et a way back on my way of doing.

**Key words. Associative project– Gascogna Terra – Environment Education for a sustainable development – biodiversity – pedagogic tools**