






# Réalisation d'un outil pédagogique : conception de l'exposition itinérante



## «Projets d'élèves : ton parc, et demain!»



Dominique Schoeller  
Licence professionnelle CEEDDR  
stage du 29 mars 2010 au 30 juillet 2010



Maître de stage : Clémence Aubert  
Tuteur enseignant : Lydia Girardot



## Table des matières

Remerciements.....	4
Introduction.....	5
Présentation du territoire et des acteurs.....	6
1. Le Vercors.....	6
1.1 Un milieu naturel très diversifié.....	6
1.2 Un relief karstique, spécificité du vercors .....	7
1.3 Un territoire rural composé de 7 micro-régions bien délimitées.....	7
2. Deux acteurs à la fois étroitement liés et indépendants : le CPIE Vercors et le PNR du Vercors.....	7
2.1 Le CPIE Vercors .....	7
2.1.1 Une équipe bénévole et une équipe salariée.....	8
2.2 Le parc naturel régional du Vercors.....	9
L'exposition : outil pédagogique ou support de communication ?.....	11
1. Qu'est-ce qu'un outil pédagogique ?.....	11
1.1 Définition générale de l'outil pédagogique.....	11
1.2 L'outil pédagogique dans l'éducation à l'environnement.....	12
2. La particularité d'une exposition comme outil pédagogique. ....	12
2.1 Historique et définition d'une exposition.....	12
2.2 Un outil pédagogique particulier .....	13
2.3 Les caractéristiques de l'exposition comme outil pédagogique.....	13
3. Quels sont les avantages de l'exposition comme outil de sensibilisation en éducation à l'environnement ?.....	14
conclusion.....	14
Déroulé du stage.....	15
1. Une méthodologie pour concevoir une exposition.....	15
Tout au long du stage:.....	15
1.1 découverte du territoire, des acteurs, à savoir le parc naturel régional du Vercors, le CPIE Vercors.....	15
1.2 Rédaction du cahier des charges de l'exposition et recherche sur le droit à l'image.....	16
1.3 contact et rencontre avec les 31 établissements.....	17
1.4 La mise en forme d'un plan de l'exposition.....	18
1.5 début de création de l'exposition .....	18
2. Résultats obtenus.....	18
3. Échéancier.....	20
analyse et enseignements tirés du stage.....	21
1. Points positifs :.....	21
2. Difficultés.....	22
Conclusion.....	24
Bibliographie et sitiographie.....	25
Annexe n°1 : carte du MASSif DU Vercors.....	27
Annexe n°2 : les CPIE - Un label associatif national.....	28
Annexe n°3 : composition de l'équipe de bénévoles et de salariés du CPIE Vercors ...	30
Annexe n°4 : les parcs naturels régionaux.....	31
Annexe n° 5 : exemple de fiche d'appel à projet.....	32
Annexe n°6 : les établissements concernés par les animations du CPIE.....	34
Annexe n°7 : cahier des charges de l'exposition « Projets d'élèves : ton Parc, et demain! ».....	35

Annexe n°8: Autorisation d'utilisation de photographies réalisées lors d'animations ou de sorties scolaires.....	38
Annexe n°9: plan prévisionnel de l'exposition (structuration).....	39
Résumé.....	45

## REMERCIEMENTS

Un grand merci à toute l'équipe de salariés du CPIE pour m'avoir accueillie dans leur structure et avoir répondu au fur et à mesure à mes questions et pour la relecture du rapport.

Merci pour sa disponibilité et pour son soutien à Clémence Aubert qui m'a suivie tout au long du stage, toujours prête à s'interrompre pour me renseigner.

Merci pour le temps passé à Jacky Dutoit, Bénédicte Fourneau, Géraldine Pommier et Lionel Laurent, qui ont apporté leur regard d'animateurs sur le projet.

Merci aux enseignants des établissements du Vercors d'avoir pris le temps de me recevoir et d'avoir apporté une pierre à la conception de l'exposition.

Merci enfin à Lydia Girardot et tous les autres formateurs pour leur présence, leurs conseils et leur écoute.

## INTRODUCTION

Le stage a lieu en région Rhône-Alpes dans le massif du Vercors situé au sud-est de Lyon. Il fait entièrement parti du Parc naturel régional du Vercors (PNRV). Ce dernier regroupe 95 communes comprises dans le triangle Grenoble, Valence et Die.

L'une des missions du Parc naturel régional est l'information et la sensibilisation du public. Celle-ci est assurée par le Centre Permanent d'Initiatives pour l'Environnement du Vercors (CPIE) par délégation de maîtrise d'ouvrage. Il intervient notamment sous forme d'animations en milieu scolaire grâce à une équipe de 4 animateurs répartis sur l'ensemble du PNRV. En 2008, de nouvelles communes ont rejoint le périmètre. Le territoire s'est agrandi et les problématiques liées à la péri-urbanisation apparaissent avec un contraste notable entre le plateau du Vercors à dominante agricole et rurale et les vallées, notamment le Piémont nord, couronne de l'agglomération grenobloise. Les représentations de ces derniers habitants sur les rôles d'un parc et ses missions sont floues.

En 2010, le PNRV a 40 ans. Profitant de l'évènement, le CPIE a proposé la conception et la réalisation d'une exposition itinérante, ludique et interactive à la commission éducation du PNRV. Le CPIE créera une exposition à partir des travaux des élèves réalisés dans 31 établissements durant l'année scolaire 2009-2010. Elle sera le reflet d'un certain regard, celui des élèves, sur les rôles du PNRV. Elle a pour objectif de donner une vision par les enfants d'un parc naturel régional et de ses rôles. Conçue pour tourner dans les écoles et le territoire, cette exposition s'articulera autour de trois approches basées sur la découverte de la richesse et de la variété des paysages. Ainsi, les habitants prendront conscience de l'importance d'être acteur dans le développement de son territoire. Ils découvriront les grandes orientations de la charte du PNRV.

De plus, pour les 4 animateurs du CPIE, elle sera un outil pédagogique supplémentaire pour mener à bien leurs missions d'éducation à l'environnement pour un développement vers les nouvelles communes. Elle sera inaugurée le 16 octobre 2010, date anniversaire de création du PNRV.

Ma mission auprès du CPIE consiste à concevoir cette exposition transportable, ludique et interactive. Valorisant le travail des élèves, elle doit inciter de nouvelles écoles à s'engager en matière d'éducation à l'environnement et au développement durable. Chargée de réfléchir dans un premier temps à sa mise en forme et à son contenu, j'aurai ensuite à la réaliser concrètement pour le CPIE. Pour mener à bien cette mission, je travaillerai avec les 4 animateurs, effectuant un réel travail de coordination du projet et d'équipe.

Je présenterai d'abord le territoire et les acteurs en présence. Puis je m'interrogerai sur la manière dont une exposition peut être conçue comme un outil pédagogique par une association d'éducation à l'environnement. Dans un troisième temps, j'aborderai plus précisément la manière dont je m'y suis prise pour concevoir cette exposition et comment j'ai coordonné le projet et l'équipe d'animateurs. Enfin, je parlerai de ce que j'ai appris ou réussi à faire durant ce stage et des difficultés rencontrées pour mener à bien la mission qui m'a été confiée

## PRÉSENTATION DU TERRITOIRE ET DES ACTEURS

Territoire très vaste, massif calcaire, le Vercors est une région de moyenne montagne. Il est connu pour son relief karstique, les faits marquants de la résistance et le tourisme. En 1970, il obtient le label Parc naturel régional. La mission plus particulière concernant l'information et la sensibilisation du public est assurée par le centre permanent d'initiatives à l'environnement du Vercors depuis 1987. En 2008 de nouvelles communes entrent dans le périmètre. Comment sensibiliser les habitants de ces dernières aux rôles du Parc? Pour y répondre, le CPIE décide de concevoir un nouvel outil pédagogique, une exposition à l'occasion des 40 ans du PNRV.

Je présenterai d'abord les caractéristiques du territoire du Vercors, puis je parlerai des deux acteurs présents, le CPIE du Vercors dans lequel je fais mon stage et le PNR du Vercors.

### 1. Le Vercors

C'est un massif calcaire composé d'une zone centrale de plateaux à 1000 m d'altitude et d'une zone de piémont. Des falaises calcaires de plus de 400 mètres les séparent. On passe de l'une à l'autre par des gorges : gorges de la Bourne, gorges de la Vernaison... Ainsi, les habitants se désignent volontiers comme d'«en haut» et d'«en bas». Ce massif couvre 188.000 hectares, soit 35 kilomètres d'est en ouest à vol d'oiseau et 65 kilomètres du nord au sud. Situé en région Rhône-Alpes, au sud-est de Lyon, il s'étend sur deux départements: l'Isère et la Drôme. Il est situé entre trois grandes villes : Die, Grenoble et Valence (voir annexe n°1).

Trois rivières le délimitent : l'Isère au nord et à l'ouest, la Drôme au sud, la Gresse à l'est. Il subit les influences climatiques océaniques et montagnardes au nord et méditerranéennes au sud, le col du Rousset servant de limite.

Environ 110000 habitants y vivent répartis sur 95 communes. La densité de population est très différente entre le piémont au nord (536hab/km<sup>2</sup>) et le reste du territoire (19hab/km<sup>2</sup>), plus jeune au nord et à l'est tandis qu'elle est plus âgée à l'ouest et au sud.

#### 1.1 UN MILIEU NATUREL TRÈS DIVERSIFIÉ

Plus de 1800 espèces animales et végétales s'y trouvent dont certaines sont protégées (sabot de vénus, ancolie des Alpes, grassette...). La forêt représente 65% de la surface du parc. Un tiers sont des feuillus, un tiers des conifères et un tiers mixte. Ce sont des forêts privées, communales ou domaniales. Elles sont utilisées pour le bois de chauffage, pour la pâte à papier (pin) et pour la construction (sapins).

## 1.2 UN RELIEF KARSTIQUE, SPÉCIFICITÉ DU VERCORS

Sur le plateau karstique, les grottes, résurgences, lapiaz sont nombreux. L'eau est à la fois partout présente mais ne reste pas longtemps en surface et sa qualité est variable. L'alimentation en eau potable se fait soit par des sources soit par des captages. Ainsi 4 contrats de rivière sont en cours sur tout le territoire pour mieux gérer la ressource en eau.

## 1.3 UN TERRITOIRE RURAL COMPOSÉ DE 7 MICRO-RÉGIONS BIEN DÉLIMITÉES

Au centre, les plateaux appelés «haut» Vercors avec, au nord, le secteur des **4 montagnes** et, au sud, celui du **Vercors Drôme**. C'est une région essentiellement d'élevage ovin et bovin avec des prairies de fauche dans les vals et des hêtraies sapinières sur les crêtes. De nombreuses fermes font de la vente directe (fromage AOC bleu du Vercors, lait). Haut lieu du maquis et témoin d'affrontements violents, la deuxième guerre mondiale et la résistance sont bien présentes, visuellement, dans le paysage (stèles, ruines, cimetières, plaques, musée ..) mais aussi marquantes dans l'histoire.

Au sud ouest, en **Gervanne** et dans le **Royans**, les champs de noyers et la polyculture se partagent le paysage, gros villages à toits de tuile et maisons avec un séchoir en bois, à la fois population agricole et villages d'ortoirs (proche de Valence ou Grenoble).

Au sud, le **Diois** est plus méditerranéen. Champs de lavande et vignes (Clairette de Die) sont les cultures dominantes.

A l'est, le **Trièves** est un secteur plus boisé et plus accidenté, avec de nombreux petits villages dispersés. L'élevage, les arbres fruitiers, les haies, forment un paysage de bocage dans les fonds de vallées. La forêt occupe une grande place dans l'économie locale.

Enfin, au nord, le **Piémont**, dominé par les falaises imposantes du Vercors, est une zone où la péri-urbanisation est prédominante car proche de Grenoble.

## 2. Deux acteurs à la fois étroitement liés et indépendants : le CPIE Vercors et le PNR du Vercors

### 2.1 LE CPIE VERCORS

L'association Vercors Initiatives Environnement a été labellisée Centre Permanent d'Initiatives pour l'Environnement par l'Union Nationale des CPIE (voir annexe n°2) et créée en 1987 à l'initiative de la Fédération des Amis et Usagers du Parc (FAUP). Le CPIE Vercors fait partie de l'Union Régionale Rhône-Alpes avec le CPIE du Mont du Pilat, le CPIE des Pays de Savoie, le CPIE Bugey Genevois. Ainsi, les CPIE agissent en partenariat avec l'ensemble des acteurs de leur territoire dans un souci de développement durable. Ils contribuent à créer des comportements respectueux du cadre de vie à travers l'éducation, la sensibilisation, la formation, la recherche et le développement de projets locaux.

Le CPIE a reçu du Parc naturel régional du Vercors la délégation de la maîtrise d'ouvrage de la mission d'éducation à l'environnement sur l'ensemble du territoire. Le CPIE assure donc la mise en place de l'axe 4 de la charte «accueillir et informer le

public». Une convention relie les deux structures, qui sont dans les mêmes locaux à Lans-en-Vercors, et le directeur du CPIE est le référent «éducation» du PNRV.

### **2.1.1 UNE ÉQUIPE BÉNÉVOLE ET UNE ÉQUIPE SALARIÉE**

L'association est composée par ailleurs de membres bénévoles qui sont représentés au sein d'un conseil d'administration et d'un bureau. Elle emploie 11 personnes salariées, soit 8,10 équivalent temps plein. 4 animateurs se répartissent les interventions dans les établissements scolaires et les centres de vacances du territoire du PNRV. Les chargés de mission interviennent sur des domaines bien précis, outils pédagogiques et sentiers d'interprétation, conférences, débats, évènementiels comme la fête du bleu, patrimoine et mémoire locale. En 2009, l'association est concernée par de nombreux changements tant dans l'équipe salariée que dans l'équipe bénévole (voir annexe n°3). Deux antennes sont ouvertes : une à Gresse-en-Vercors dans le Trièves et une à Saint-Jean-en-Royans dans le Royans, avec un salarié (animateur) dans chaque.

### **2.1.2 Les 6 missions principales du CPIE Vercors**

- ◆ Accompagnement pour les enfants scolarisés dans le Vercors sous forme de journées d'animations gratuites en temps scolaire. Dans le cadre du programme pluriannuel d'actions du PNRV, un appel à projet est lancé en mai chaque année auprès de tous les établissements du PNRV (de la maternelle au lycée). Une convention est signée entre l'Education Nationale, représentée par le Rectorat, l'Inspection Académique de l'Isère et celle de la Drôme, et le PNRV.
- ◆ Animation pour les scolaires extérieurs au PNRV venant pour des séjours. De nombreuses structures, environ 150, sont présentes sur l'ensemble du massif. Ce sont des centres de vacances, des centres de loisirs ou des centres de découverte. Depuis 1990, le PNRV s'est engagé à offrir un accueil de qualité en matière d'hébergement et en accompagnement pédagogique : un label "classe Parc" a été attribué à une dizaine de centres. Ces derniers peuvent donc faire appel au CPIE pour découvrir le rôle, les missions, les particularités du PNRV.
- ◆ Sensibilisation des adultes à travers des évènements grand public avec les professionnels du territoire comme des débats, des conférences, afin de permettre une découverte du patrimoine naturel et culturel du PNRV.
- ◆ Communication et recherche scientifique, essentiellement regroupée dans l'édition des cahiers du Peuil (recueil de la mémoire vive et de l'histoire locale).
- ◆ Etudes en concertation avec les acteurs locaux pour sensibiliser le public au patrimoine : réponse à des appels d'offre de collectivités locales, associations... pour réaliser des aménagements et interprétations de sites (panneaux, lecture de paysage, sentiers).
- ◆Création d'outils pédagogiques diffusés dans les établissements scolaires pour conforter la mission d'accompagnement de départ. 7 outils sont actuellement disponibles sur le site internet du PNRV : classeur ressources, mallette pédagogique Vercors eau pure, pochette résistance, exposition «qu'y a-t-il dans mon frigo?», exposition «les grands retours», pochette alimentation santé territoire, album «dis, raconte-moi ton Parc» et «imagine ton Parc». Ces outils sont distribués aux écoles en fonction du nombre d'élèves et aux acteurs d'éducation à l'environnement.



**C'est sur cette dernière mission que se situe le stage : comment sensibiliser les habitants et en particulier les enfants à ce que signifie habiter dans un parc naturel régional?** Le territoire s'est agrandi et les problématiques liées à la péri-urbanisation apparaissent avec un contraste notable entre le plateau du Vercors à dominante agricole et rurale et le piémont nord, couronne de l'agglomération grenobloise. Le PNRV en 2010 a 40 ans. Profitant de l'événement, le CPIE souhaite valoriser sa mission d'éducation à l'environnement vers les nouvelles communes. Intervenant surtout en milieu scolaire, il créera une exposition à partir des travaux des enfants réalisés par 31 établissements durant l'année scolaire 2009-2010. Elle sera inaugurée le 16 octobre 2010, date anniversaire de création du PNRV, et a pour objectif de donner une représentation par les enfants d'un Parc naturel régional et de ses rôles.

## **2.2 LE PARC NATUREL RÉGIONAL DU VERCORS**

Créé le 16 octobre 1970, il est l'un des premiers Parcs naturels régionaux français (voir annexe n°4). Il rassemble actuellement 95 communes sur deux départements. Il s'efforce plus particulièrement de maintenir l'équilibre sur des zones fragilisées en déclin démographique. Il crée la réserve naturelle des hauts plateaux en 1985 et des équipements touristiques (centres de vacances, zones nordiques, musées...).

Comme tous les Parcs naturels régionaux, il a cinq missions principales, article L 333-1 à L 333-4 du code de l'environnement:

- ◆ «Protéger et gérer les patrimoines naturels et paysagers
- ◆ Contribuer à l'aménagement du territoire
- ◆ Contribuer au développement économique, social et culturel et à la qualité de vie
- ◆ Assurer l'accueil, l'éducation et l'information des publics
- ◆ Mettre en œuvre des actions expérimentales ou exemplaires».

Un document écrit, la charte [en ligne] <[www.parc-du-vercors.fr](http://www.parc-du-vercors.fr)>, détermine pour 12 ans les orientations, les actions de protection et de mise en valeur et/ou de développement du territoire. Signée entre l'État, la Région, les communes ou communautés de communes et le syndicat mixte, elle est un outil de gestion concertée du territoire. Elle est mise en œuvre par ce dernier, garant du respect de la charte. Il coordonne, impulse, valide les actions avec les acteurs.

Pour cela le PNRV s'appuie sur 4 partenaires principaux qui sont force de proposition: la FAUP, le Conseil Scientifique, l'Association pour la Promotion des Agriculteurs du Parc (APAP) et le CPIE. Ils ont une voix consultative au syndicat mixte.

En 2008, le PNRV agrandit son périmètre. 33 nouvelles communes adhèrent dont 10 sont en partie concernées par le Parc (situées sur le nord Isère). 4 villes sont villes portes : Grenoble, St-Marcellin, Romans sur Isère, Crest. Une nouvelle charte est validée.

Elle s'appuie sur trois enjeux :

◆Renforcer les missions fondamentales du PNRV (gestion zones humides, réintroduction d'espèces, gestion de la ressource en eau, soutien à l'agriculture locale, valorisation de la filière bois...).

◆Répondre aux nouveaux enjeux du territoire (gestion de l'espace, services de proximité, création de circuits courts).

◆Faire participer les acteurs, les partenaires et les habitants.

Pour répondre à ce nouvel enjeu, le CPIE propose à la commission éducation du PNRV de réaliser une exposition itinérante valorisant ainsi la mission d'éducation à l'environnement pour un développement durable du CPIE.

## L'EXPOSITION : OUTIL PÉDAGOGIQUE OU SUPPORT DE COMMUNICATION ?

Le stage porte sur la conception et la réalisation d'une exposition à partir des travaux des scolaires du Parc naturel régional du Vercors. En lisant des notes sur la muséologie, je m'aperçois des deux sens de l'exposition, quelquefois considérée comme outil de communication ou comme outil pédagogique. En muséologie, elle est souvent perçue historiquement comme un support de communication pour présenter des collections. Dans une association d'éducation à l'environnement, comment peut-elle être élaborée comme un outil pédagogique?

J'essaierai d'abord de définir ce qu'est un outil pédagogique dans ce domaine, puis dans un deuxième temps j'expliquerai comment une exposition peut être un outil pédagogique. Enfin, je parlerai des avantages de l'exposition comme outil de sensibilisation en éducation à l'environnement.

### 1. Qu'est-ce qu'un outil pédagogique ?

#### 1.1 DÉFINITION GÉNÉRALE DE L'OUTIL PÉDAGOGIQUE

Le sens premier de l'outil est : «un objet fabriqué qui sert à agir sur la matière, à faire un travail. L'outil désigne en général un objet simple utilisé directement par la main. Ce qui permet de faire (un travail)» (Petit Robert 2000). Les outils sont donc nombreux et variés : craie, tableau, livres, articles, photos... Complétant ce propos, Hélène TROCME FABRE dans son livre «réinventer le métier d'apprendre» écrit «Il a un rapport singulier avec celui qui le prend en main. Il favorise l'appropriation progressive du processus d'apprentissage par l'apprenant lui-même». Un outil nécessite forcément un public. C'est donc un moyen supplémentaire et complémentaire au service de la pédagogie.

Au départ théorie entre rapports adultes et enfants, la pédagogie est devenue une science, une manière d'enseigner un savoir ou une expérience par des méthodes adaptées à un public. C'est «une discipline de l'action qui est amenée à gérer l'incertitude» (MEIRIEU, 2000). Ainsi l'outil pédagogique est un moyen pour l'éducateur de structurer son travail. Il permet de faciliter les actions et la transmission du savoir. Un outil évolue constamment en fonction des méthodes pédagogiques utilisées par l'animateur ou l'éducateur. Il fait le lien entre l'apprenant et l'éducateur dans l'apprentissage. Il est conçu en fonction de plusieurs objectifs, destiné à être utilisé par d'autres personnes que le concepteur. Son utilisation dépend du public visé, du réalisateur, des lieux de mise en œuvre. Ainsi une photo n'est pas un outil pédagogique à première vue. Mais, à partir du moment où elle s'inscrit dans une démarche, faire parler la photo (questionner le public, l'apprenant), elle le devient. De même une association de photos, aussi parlantes soient-elles, n'est pas un outil sauf s'il existe un lien entre elles dans le but d'apprendre.

## **1.2 L'OUTIL PÉDAGOGIQUE DANS L'ÉDUCATION À L'ENVIRONNEMENT.**

L'outil pédagogique est «le lien entre l'homme et son environnement dans une action éducative» (Dominique Cottureau, 1996). L'expression apparaît en France par le biais des services éducatifs des musées, influencés par le courant venu des Etats-Unis. Pour eux, il s'agit d'aller à la rencontre des publics. Parallèlement, dans les années soixante, sont créées les malles pédagogiques, sorte de centre de ressources transportable, mises à disposition des animateurs des centres de vacances. Elles sont souvent réalisées par les associations d'environnement comme les CPIE. L'idée est ensuite reprise par les services publics. Puis, le courant du constructivisme et les méthodes de pédagogie active lui donnent une autre portée. L'outil est alors utilisé pour mettre en avant la démarche de projet orientée vers l'action sur l'environnement et le travail en réseau. Son utilisation dépend donc du rapport à l'éducation et à la nature défini par chaque courant de pensée d'éducation à l'environnement.

Les CPIE et les parcs naturels régionaux ont la particularité de mettre en avant le développement du territoire dans l'éducation. «Les CPIE abordent l'environnement selon une conception globale intégrant aussi bien les patrimoines naturels, bâtis ou culturels que les habitants avec leurs savoirs faire, leurs pratiques et leurs modes d'organisation. Ils ancrent concrètement leurs valeurs par l'action locale» (Union Nationale des CPIE 2002). Ainsi le réseau GRAINE Midi Pyrénées propose sur son site internet de nombreux outils en fonction du public, des domaines et des types. Par exemple, le CPIE Pays Gersoises a créé une malle pédagogique (maquettes, jeux, diaporama, livret encadrant et élève) pour faire connaître la biodiversité locale et ses interactions pour apprendre à respecter la nature. Cet outil est destiné aux enfants et aux collégiens. Il peut être utilisé en petits groupes, en intérieur.

Son utilisation dépend donc du rapport à l'éducation et à la nature défini par chaque courant de pensée d'éducation à l'environnement. Les CPIE et les Parcs naturels régionaux ont la particularité de mettre en avant le développement du territoire dans l'éducation. «Les CPIE abordent l'environnement selon une conception globale intégrant aussi bien les patrimoines naturels, bâtis ou culturels que les habitants avec leurs savoirs faire, leurs pratiques et leurs modes d'organisation. Ils ancrent concrètement leurs valeurs par l'action locale» (Union Nationale des CPIE 2002).

En conclusion, un outil pédagogique est un support associé à une démarche, élaboré pour aider ou accompagner un public à comprendre un savoir. Pour qu'il fonctionne dans son rôle et sur les territoires, il doit réunir les caractéristiques suivantes : il touche l'environnement et reflète les valeurs de l'éducation à l'environnement. Il sensibilise, développe la créativité et le sens critique. Il permet d'apprendre à faire en faisant. Enfin, il doit être adapté au public. Il est donc important de s'interroger sur ses besoins en terme de sensibilisation.

## **2. La particularité d'une exposition comme outil pédagogique.**

### **2.1 HISTORIQUE ET DÉFINITION D'UNE EXPOSITION**

Le sens premier d'exposer, c'est mettre en vue, c'est décrire et c'est aussi communiquer sur un sujet précis et sur un thème. L'exposition est utilisée comme un

support de communication dans les musées d'histoire naturelle pour exposer les collections. C'est avec l'exposition universelle de Chicago que le sens évolue. Celle-ci par sa mise en forme privilégie le contenu du message par rapport aux objets qu'elle présente pour intéresser plus le public. Le public est mis en avant, les objets sont un support. Elle s'organise autour d'un message à transmettre au public : c'est la trame narrative. Elle est de ce fait perçue comme un support de communication. Souvent en deux dimensions, elle est constituée de panneaux pour informer et sensibiliser le public lors de manifestations.

A partir de 1960, par les visites scolaires des musées, l'anglais Scriven, philosophe et mathématicien décline les buts de l'exposition en objectifs pédagogiques afin de transmettre des connaissances à un public, de l'informer, de le sensibiliser.

## **2.2 UN OUTIL PÉDAGOGIQUE PARTICULIER**

L'exposition peut devenir alors un outil pédagogique si son contenu et ses objectifs sont bien définis avec un fil conducteur. Il s'agit d'amener le public, de le faire cheminer et se questionner comme dans un roman. Il y a une introduction, des parties et une conclusion. En ce sens, elle peut être un outil au même titre qu'un livre avec la particularité d'être visitée de l'intérieur. Ainsi elle est fondée sur l'interactivité, les objets servant de moyen de communication. Elle peut ainsi changer la façon d'appréhender l'environnement. Souvent en trois dimensions, elle a pour objectif d'amener le public ciblé à une démarche active : cheminements, questions/réponses, jeux...

## **2.3 LES CARACTÉRISTIQUES DE L'EXPOSITION COMME OUTIL PÉDAGOGIQUE**

Elle est un espace organisé en trois dimensions où le «voir» et le «faire» sont en jeu, créant une dynamique. Dans ce lieu, des objets (des supports comme le texte, le dessin, la photo,...) sont présents et disposés de façon particulière. Ils prennent alors du sens. De ce fait, le visiteur (ou public, ou apprenant) a une perception particulière de ces objets en fonction du temps dont il dispose, du thème, de l'espace. Ces derniers lui parlent. Le visiteur devient alors partie prenante de l'exposition et acteur. En effet, il est libre de son temps, de son regard. Par là même, l'exposition a la propriété de s'adresser à tous de façon individuelle.

Elle répond aux mêmes questions que lors de la création d'un outil pédagogique :

- ◆ Quel savoir veut-on transmettre ? Quel est le message ?
- ◆ Quelles seront les interactions entre les différents publics ?
- ◆ A quel public est-elle destinée (besoins, capacités, âge) ?
- ◆ De quelle manière (quels types d'approche pédagogique ludique, informative) ?

Elle est construite avec des objectifs pédagogiques précis, avec des moments pour évaluer les connaissances. Il s'attache à bien connaître les représentations sur le thème du public.

Elle mobilise tous les sens ainsi que tous les modes de communication : les associations d'idées, les comportements, les émotions. Ces dernières sont celles qui entrent le plus souvent en jeu car elles sont suscitées par les couleurs, la lumière, les contrastes. L'exposition doit provoquer l'étonnement, susciter l'imaginaire.

### **3. Quels sont les avantages de l'exposition comme outil de sensibilisation en éducation à l'environnement ?**

Sur un temps relativement court, le public (adultes et enfants) apprend sans s'en rendre compte car il visite l'exposition par plaisir et sur son temps de loisirs.

Elle peut s'adresser à de petits groupes comme à des individus, accompagnés ou non. Elle est conçue pour être lisible par le plus grand nombre (textes à plusieurs niveaux). Elle tient compte de l'hétérogénéité du public (adultes et enfants). Chacun peut s'approprier le contenu à sa manière.

En choisissant d'aller à l'essentiel, en favorisant la mise en page, l'alternance de moments de détente et d'attention, la place du texte et des images, la mise en valeur des idées forces, le réalisateur utilise des méthodes de communication pour mieux favoriser l'interaction. Celle-ci est définie comme la coopération de plusieurs personnes qui agissent en modifiant leurs comportements. En effet, du fait de l'hétérogénéité du public, les interactions sont plus nombreuses et souvent sources d'enrichissement et sources d'échange, beaucoup plus que sur un outil traditionnel.

De plus une exposition comprend différentes approches pédagogiques grâce à l'utilisation d'outils variés (audio et visuels). En éducation à l'environnement, elle s'appuie sur l'approche sensorielle, l'approche sensible par le biais de l'émotion et du ressenti et l'approche ludique qui rythme l'exposition. Ainsi, elle favorise la mise en relation entre l'homme et la nature, l'envie d'agir et de s'engager. Les jeux permettent d'avoir un moment de détente, de pause et peuvent servir à évaluer les connaissances. Ils sont aussi une manière d'aborder les savoirs faire de manière interactive.

L'exposition est un outil pédagogique car elle est considérée comme «des outils pour donner à voir, à jouer, à découvrir, à réfléchir, à s'émouvoir, à choisir, à décider, à agir» (B.DARIEL, 2000).

### **conclusion**

Une exposition, si elle est réfléchie, est un outil pédagogique en éducation à l'environnement car elle suscite la curiosité par les différents supports employés. Elle est cohérente grâce au fil conducteur qui se retrouve tout au long de son déroulé. Elle offre du plaisir par son côté agréable à voir, aéré, émotionnel. Elle est interactive et soutient la motivation par les alternances entre les jeux, les textes, les dessins. Enfin, elle est adaptable car elle peut être itinérante ou non. Par ce biais elle facilite l'échange entre les habitants.

En éducation à l'environnement, elle propose donc une nouvelle forme de sensibilisation : c'est un nouveau support d'éducation à la citoyenneté. Elle peut initier ou accompagner un projet scolaire ou communal et répondre à un besoin local d'information. Visant un public large, elle utilise la méthode de la pédagogie active. Enfin, elle complète les outils existants. Reste la difficulté de l'évaluation, c'est le plus délicat car il faut pouvoir mesurer les connaissances du public avant, pendant et après l'exposition.

## DÉROULÉ DU STAGE

Pour remplir la mission qui m'a été confiée «la conception et la réalisation d'une exposition du travail des scolaires du Parc naturel régional du Vercors», j'avais trois objectifs à atteindre : réfléchir sur le fond et la forme de l'exposition, puis collecter l'ensemble des éléments du contenu de l'exposition, et enfin réaliser celle-ci. Pour y arriver, j'ai abordé mon stage en menant plusieurs actions parfois de front. Dans la méthodologie, je retrace les différentes étapes de la réflexion sur le fond et la forme ainsi que le début de la collecte ci-dessous. Celles-ci sont réalisées. La création de l'exposition aura lieu d'ici la fin juillet date de fin de mon stage. Pour respecter au mieux l'anonymat, j'ai donné un prénom différent aux animateurs et autres personnes rencontrées. Puis je parlerai des résultats obtenus et enfin je ferai un rappel sur l'échéancier sous forme de tableau semaine par semaine.

### 1. Une méthodologie pour concevoir une exposition

#### TOUT AU LONG DU STAGE:

Je fais le lien dans ce projet, effectuant un véritable travail de coordination à la fois de l'équipe d'animateurs et de la conception de l'exposition. En effectuant des allers retours constants (mails, téléphone, face à face) avec les 4 animateurs, je construis avec eux l'exposition. C'est une nouvelle façon de travailler où l'échange, l'entraide avec une équipe dans des mêmes locaux sont un avantage pour ce type de projet. Des échanges réguliers avec Huguette, en stage aussi au CPIE, m'éclairent sur l'histoire du PNRV. Son sujet concerne l'histoire du Parc de sa création à maintenant.

#### **1.1 DÉCOUVERTE DU TERRITOIRE, DES ACTEURS, À SAVOIR LE PARC NATUREL RÉGIONAL DU VERCORS, LE CPIE VERCORS**

Le thème de l'exposition est la vision par les enfants du PNR du Vercors. Très vite, je m'aperçois de son étendue : il faut deux heures pour aller de Lans en Vercors à Combovin en Gervanne, idem pour Die au Sud et au moins autant pour aller à Gresse en Vercors dans le Trièves. Je circule donc les week-ends pour découvrir le territoire.

Durant la première semaine, je lis complètement le diagnostic de territoire du PNRV datant de 2006, la charte du Parc revue en 2008 et le compte rendu d'activités de l'assemblée générale de décembre 2009 du CPIE. Je prends connaissance également des outils pédagogiques déjà conçus par le CPIE : le journal «La Roulotte» bi mensuel retraçant les animations faites en milieu scolaire, la mallette Vercors Eau Pure, les livres «raconte-moi le Vercors» et «imagine ton parc», de la pochette «alimentation santé territoire»... J'ai ainsi une idée de ce qui est déjà fait et je comprends mieux ce que peut être un outil pédagogique pour le CPIE. Je relis également certains de mes cours de la licence. J'essaye de situer les CPIE et les Parcs dans les différents courants d'éducation à l'environnement.

Je fais connaissance avec l'équipe de salariés du CPIE : 8 personnes dont le

directeur sur place à Lans et 2 personnes dans les antennes du Royans et du Trièves. Peu sont à temps complet. Je vais avoir à travailler avec les 4 animateurs, chacun avec son caractère et sa façon de mener son travail sur un secteur du Parc précis.

Michel, l'un des plus anciens, à 4/5 de temps, travaille sur peu d'écoles mais a la charge de la rédaction de La Roulotte. Je discute brièvement avec lui et m'aperçois qu'il a déjà récupéré certains travaux. Il me sera d'une aide particulière notamment pour savoir tout ce que le CPIE a déjà comme documents.

Violette, depuis peu au CPIE, gère les appels à projets (voir annexe n°5). Chaque année en mai, un appel à projet est lancé par le CPIE vers tous les établissements scolaires du Parc. Ceux-ci y répondent par le projet prévu pour l'année scolaire suivante. Une sélection est faite par la commission éducation du PNRV en juin. Les projets retenus sont suivis par les animateurs du CPIE, chacun intervenant environ trois journées dans chaque établissement. C'est à partir des appels à projets des écoles que je vais travailler.

Violette fait un point sur les projets qu'elle suit. Elle a parlé de l'exposition avec les enseignants. Elle a en charge pas mal d'écoles, un collège et un lycée soit dans les 4 montagnes, soit dans le Piémont Nord. C'est avec elle que j'irai quelquefois en animation. En effet, je vais avoir à solliciter les animateurs. Je voudrais me faire une idée de la relation qu'ils ont avec les enseignants.

Je téléphone à Martine. Arrivée depuis peu également, elle est à l'antenne du Royans à St-Jean-en-Royans. Je téléphone aussi à Bernard, plus ancien, qui est à Gresse-en-Vercors, à l'antenne du Trièves. J'ai 31 établissements à contacter : 26 écoles maternelles et/ou primaire de la classe unique à des écoles à 5 classes, 4 collèges, 2 lycées (voir annexe n°6). Lire tous les appels à projets à éplucher est un travail de longue haleine. Je n'ai sur place que ceux de Michel et Violette. Je récupérerai ceux de Martine quand je la verrai et Bernard m'envoie par mail ses fiches séquence. Plus précises que les appels à projets, je vois mieux les travaux que je pourrais avoir. Avant les vacances scolaires de Pâques tombant début avril, j'essaie d'avoir des rendez-vous avec les écoles pour la rentrée. Dans le même temps, je commence à rédiger un cahier des charges.

## **1.2 RÉDACTION DU CAHIER DES CHARGES DE L'EXPOSITION ET RECHERCHE SUR LE DROIT À L'IMAGE**

Un premier point fait avec Monique me fait prendre la mesure de la tâche. C'est une nouvelle méthode pour moi. Pour rédiger, je m'aide de deux exemples, l'un rédigé par Monique, l'autre par le CPIE du Haut Doubs. Un cahier des charges d'exposition (annexe n°7) comprend le contexte, le contenu, les objectifs généraux et pédagogiques, le fil conducteur et les ressources disponibles. Je pars sur une première ébauche. Un nouveau point avec Monique me permet d'y voir plus clair quant à la commande.

Pour définir les objectifs principaux, je fais une première mise à plat en faisant un tableau synthétisant les projets. Je repère les objectifs de la charte du Parc et les objectifs pédagogiques présents dans chaque appel à projet. J'essaie de définir les savoirs, savoirs faire, savoirs être. Pour cela je me reporte aux cours de la licence. Je m'aide également des outils pédagogiques du CPIE notamment le livre "imagine ton Parc". Les deux semaines des vacances ne sont pas de trop. Je relis également les circulaires de l'éducation nationale de 2004 et 2007. A partir de là, je définis les *objectifs principaux et les objectifs pédagogiques de l'exposition*.

Pour le *contenu*, je fais également un tableau à partir des mêmes fiches : il synthétise le lien entre les différentes parties de l'exposition et les projets des



établissements (cycles, thèmes abordés). Je l'envoie aux quatre animateurs par mail pour qu'ils le complètent ou l'annotent. Je travaille sur des documents qui ont presque un an et les projets d'école ont pu évoluer. Soit par mail, soit en direct, en fonction de leur temps disponible, j'ai leurs retours. Beaucoup de projets portent sur le thème de l'eau, de la forêt, de l'alimentation avec des rencontres d'habitants. Quelques projets portent sur une action concrète : éco-gestes, livret éco-citoyen, journal, jardin.

Après un point avec Violette et Monique, je travaille sur le contenu de l'exposition pour définir les trois parties. *Partie 1: le Parc a un milieu naturel riche et varié. Partie 2 : il y a aussi des hommes qui y vivent et qui y travaillent. Partie 3: des élèves ont décidé d'agir.* Je lis tous les journaux de la Roulotte, à la recherche d'articles déjà écrits par les écoles. Ceux-ci compléteront les travaux que je récupérerai fin juin. C'est une première *liste exhaustive de tous les documents que je peux avoir* : photos, textes, dessins, maquettes, charade... Ce sera ma base d'organisation de l'exposition. J'envoie alors aux animateurs à nouveau par mail, pour réaction et complément éventuel, la version du cahier des charges après l'avoir revue avec Monique. Avec Michel, je fais le tour des documents existants présents au CPIE.

Je m'occupe aussi de l'autorisation du droit à l'image. En effet des photos seront peut-être exposées, j'ai besoin de l'autorisation des parents pour utiliser les photos de leurs enfants. Grâce à des recherches sur internet et à des renseignements pris auprès des enseignants, je fais passer par courrier aux directeurs des établissements une demande d'autorisation pour les parents à me renvoyer avant le 1er juin (annexe n°8).

### **1.3 CONTACT ET RENCONTRE AVEC LES 31 ÉTABLISSEMENTS**

Cela se fait en parallèle tout au long des 2 premiers mois de stage. J'ai établi une fiche par projet avec les coordonnées du directeur ou enseignant responsable et le descriptif bref du projet. Classées par animateurs et régions, je note dessus mes appels, mes entretiens et mes questions.

Je démarre par les écoles primaires ou maternelles des 4 montagnes, du Royans et du Piémont. Les joindre au téléphone est particulièrement contraignant et nécessite une vigilance de tous les instants sur la pendule. Je peux les avoir avant 8h30 parfois, rarement à la récréation, le plus souvent entre midi et deux, ou en fin de journée après 17h. J'ai très peu de temps pour expliquer le projet. Je vais au plus court. J'appelle souvent plusieurs fois de suite pour avoir quelqu'un au bout du fil.

J'essaie de grouper mes rendez-vous par deux ou trois écoles avec la contrainte du temps et de la distance entre elles. Presque toujours bien reçue, certains enseignants sont souvent prêt à me faire passer un bon nombre de travaux fin juin.

L'entrée par les animateurs du CPIE me facilite la tâche pour arriver à les rencontrer. La discussion est souvent à bâtons rompus avec une trame que j'ai en tête : l'avancée de leur projet, ce que je peux récupérer pour l'exposition, leur vision du CPIE, les outils qu'ils utilisent. Pour certains enseignants, notamment ceux travaillant avec Martine, je les rencontre avec elle pour relancer les projets. La discussion est intéressante car j'ai, pour les grosses écoles, toute l'équipe enseignante en face de moi. Je gagne du temps et les idées se complètent.

Les plus difficiles à contacter sont les collèges et les lycées ainsi que les établissements du Diois. Le principal n'est pas au courant de ce que font les enseignants. L'aide de Michel et Violette comme relais, me permet d'en rencontrer certains. Les personnes sont parfois des professeurs, parfois le personnel administratif. Concernant le

Diois, il n'y a pas d'animateur désigné sur le secteur, seulement un intervenant extérieur dont je n'aurai connaissance que mi-mai.

#### **1.4 LA MISE EN FORME D'UN PLAN DE L'EXPOSITION.**

A partir de la liste de ressources établie et du cahier des charges, je prends un temps avec Monique pour concevoir le plan de l'exposition (voir annexe n°9).

Quels supports (panneaux, jeux...), comment les agencer et faire le lien entre les parties ? Je dois choisir parmi toute la matière que j'ai récoltée. Nous mettons en ordre, à partir des objectifs définis dans le cahier des charges, et agençons la structuration de l'exposition : une matinée d'échanges ! C'est un aller retour entre le cahier des charges et le canevas prévu. Avons-nous bien tous les objectifs, le fil conducteur est-il bien le bon ? Les parties sont-elles liées entre elles ? Je rédige le plan prévisionnel avec la liste des travaux à récupérer dans chaque partie. Il nous servira (équipe d'animateurs, Monique et moi). J'en fais une autre version moins détaillée que j'envoie par mail à tous les établissements. Je leur joins aussi un tableau récapitulatif listant pour chaque école ce que je dois récupérer fin juin. J'envoie en copie aux animateurs pour relecture et complément éventuel. On est fin mai.

#### **1.5 DÉBUT DE CRÉATION DE L'EXPOSITION**

Je reprends point par point le contenu de l'exposition, finis de récolter la matière et commence à construire les différentes parties, celles ne nécessitant pas les travaux des élèves : jeux, rideaux d'éléments, herbier... Je vais à nouveau à la médiathèque du Parc pour faire le point de toutes les photos libres de droits pour la partie 1 et la partie 2. Je relance aussi les écoles dont je n'ai pas de nouvelles.

Je commence aussi en même temps la phase de récolte des travaux des élèves entre mi-juin et début juillet. Je travaillerai au mois de juillet sur la conception et la réalisation de l'exposition proprement dite.

## **2. Résultats obtenus**

Sur 31 établissements contactés, quatre à ce jour ne sont pas représentés. Je les ai contactés tard : ils ont un projet sur deux ans ou ils ne sont pas prêts.

L'exposition telle qu'elle est conçue, répond aux objectifs et à la commande de départ : une exposition retraçant la vision que portent les enfants sur leur territoire (le PNR du Vercors), une exposition ludique, facilement transportable et interactive (voir annexe n°9).

En effet :

- ◆ Elle est facilement transportable et composée de jeux, d'activités, de panneaux, de centre de ressources. Les pas étant le fil conducteur, elle peut être mise dans différents lieux parfois éloignés les uns des autres selon la place disponible dans les écoles : couloir de classe, hall d'entrée, bibliothèque, salle de foyer, CDI.... Ces dernières sont quelquefois petites, d'autres fois grandes.
- ◆ Elle est prévue pour se monter et se démonter facilement avec des panneaux peu nombreux dont la priorité sera d'être légère dans un format transportable par une voiture.

◆Ludique, elle comprend des jeux dans une boîte à jeux ou dans le contenu de l'exposition, en fin de première partie et de deuxième partie. Ceux-ci aèrent et rythment l'exposition. Ils peuvent aussi servir de synthèse, un rappel de ce qui est vu dans les parties.

◆Elle est interactive du fait de la présence d'activité et de supports incitant à échanger : tableau libre expression, jeux... Conçue avec des parties tournées vers les plus petits comme vers les plus grands, elle tient compte de l'hétérogénéité du public.

De plus, elle complète bien tous les outils déjà existants, s'appuyant sur certains pour les mettre en valeur. Utilisant toutes les ressources du CPIE, elle propose aussi un lieu de ressources documentaires, mini-bibliothèque ambulante, pour la découverte de l'environnement : une caisse à livres et à cd-rom et une caisse à jeux.

### 3. Échéancier

Ci-dessous le planning des tâches faites durant le stage.

semaine	rédaction lecture réunion	contacts RV
29/03 au 2/04	réunion d'équipe, lecture de la charte du parc, de l'AG du CPIE, des outils pédagogiques, classeur appels à projet	équipe CPIE, découverte de la cave, de la médiathèque du parc, RV Violette, tél Martine et Bertrand, RV école
5/04 au 9/04 (vacances scolaires)	cahier des charges	RV Michel, Violette, RV Martine St Jean, RV école St Agnan et Vassieux
12/04 au 16/04 (vacances scolaires)	cahier des charges, lecture appel à projet, recherche internet autorisation droit à l'image	Florence médiathèque, participation à animation, appel Martine, échange Violette
19/04 au 24/04	cahier des charges, lecture appel à projet, synthèse des projets	envoi mail aux 4 animateurs pour relecture et complément sur la synthèse des projets, RV médiathèque (carte Vercors et droit à l'image), RV 1ère animatrice CPIE
26/04 au 30/04	reprise cahier des charges suite aux apports des uns et des autres, envoi courrier écoles, mise sous pli appel à projet, travail sur le fil conducteur, recherches bibliographiques pour rapport	tél Bertrand, animation avec Violette, RV école Noyarey et Veurey, Autrans, point Monique, envoi mail Fontaine, visite des trésors de la cave, contact tél école Miribel, Prélénfrey, Château Bernard, Gresse, St-Guillaume, St-Maurice, Clelles, Le Chaffal, Combovin, point tél Martine
3/05 au 7/05	cahier des charges, recherche internet site du parc espèces protégées, TPE, rédaction rapport	contact école St Nazaire, St-Guillaume, st-Jean, Clelles, Miribel, Rovon RV médiathèque, Monique, école Combovin, Le Chaffal avec Martine
10/05 au 12/05	reprise au propre de la structuration de l'exposition, réunion d'équipe	RV collège Le Monestier, école St-Jean avec Martine, animation avec Violette, RV Bertrand point projets Trièves
17/05 au 21/05	reprise au propre de la structuration de l'exposition et rédaction tableau récapitulatif pour les écoles, envoi par mail aux écoles, rédaction rapport	point avec Monique, présence à la restitution des TPE lycée Villard avec Violette et Martin, échanges avec école Rovon (Monique, Martine, école et moi)
24/05 au 28/05	rédaction rapport, recherche photo libre de droit Parc pour partie 1 de l'expo, activité partie 2 revue	animation avec Violette, contact écoles Méaudre, Florent pour projet sur Diois
31/05 au 4/06	retour sup'agro aide à la rédaction	
07/06 au 11/06	préparation restit commission éducation, rédaction rapport, avancée sur la réalisation de l'expo	point Monique
14/06 au 18/06	travail sur documents de Bertrand (vidéo, textes écoles du Trièves), relance écoles pour caler les récupérations de travaux	participation fête des écoles Veurey, récupération travaux école Autrans
21/06 au 25/06	avancée sur réalisation expo,	récupération travaux, animation avec Michel
28/06 au 2/07	préparation soutenance	récupération travaux écoles
5/07 au 9/07	réalisation expo: panneaux jeux	
12/07 au 16/07	réalisation expo: panneaux jeux	
19/07 au 23/07	réalisation expo: panneaux jeux	
26/07 au 30/07	réalisation expo: panneaux jeux	

Source : journal réalisé par mes soins

Voici ce que j'ai appris et les difficultés que j'ai pu rencontrer lors de la coordination du projet «conception d'une exposition ludique, interactive et transportable pour le CPIE du Vercors».

### 1. Points positifs :

- ◆ J'ai pu créer certains ponts entre des projets communs, ouvrir certaines pistes de poursuite au cours de mes échanges avec les animateurs et avec les enseignants. J'avais une vision d'ensemble des projets. Je pense notamment à l'école du Chaffal qui était prête à s'investir pour participer à l'exposition mais ne savait pas comment. En échangeant à trois (Martine, l'instituteur et moi), j'ai pu faire le lien entre les animations sur le milieu humide proposées par Martine, l'herbier débuté par l'instituteur et l'exposition où la partie traite des milieux humides. Bertrand et Michel m'ont eux apporté un nouveau regard : la mise en forme du contenu même de l'exposition, l'un rédigeant la roulotte, l'autre par l'utilisation de cd-rom dans ses animations. Il ne faut pas grand chose parfois pour ouvrir des portes et construire un projet ensemble.
- ◆ En mettant en pratique, ce que j'ai découvert cette année en cours (histoire et courants d'éducation à l'environnement, pédagogie, analyse de pratiques), j'ai compris l'importance de penser un projet en éducation à l'environnement en fonction du public et non du territoire. Ceci était nouveau pour moi.
- ◆ J'ai tenu les délais que je m'étais fixés pour réaliser la première partie du stage, les deux autres parties seront élaborées après le rendu du rapport.
- ◆ J'ai appris aussi que l'on peut travailler dans une équipe sans travailler forcément en équipe, s'il n'y a pas de coordination et de temps d'échanges. Une personne qui fait le lien et impulse un dynamisme est essentielle pour la vie d'un projet et la bonne santé de l'équipe.
- ◆ Malgré un emploi du temps chargé, j'ai toujours été bien accueillie par les animateurs, ma maîtresse de stage et tous les autres membres de l'équipe salariée pour répondre à mes questions.
- ◆ J'ai pu, grâce à mon expérience professionnelle antérieure saisir le sujet du stage rapidement et m'en emparer de façon autonome.
- ◆ J'ai appris une nouvelle méthodologie, la conception d'un outil pédagogique : rédiger un cahier des charges, penser au fil conducteur, définir le public, définir des objectifs pédagogiques, établir un plan prévisionnel de l'exposition...
- ◆ J'ai établi un très bon contact avec les animateurs qui ont joué le jeu. Des allers retours réguliers entre eux ont facilité mon travail de coordination. J'ai fonctionné beaucoup par mails et les échanges ont toujours été fructueux. Le caractère de chacun donne une note singulière à chacun de leurs apports : ressources disponibles, discussion sur le fond, aide à la récolte, travail en commun pour le soutien des projets de

certains enseignants.

## 2. Difficultés

◆ La méconnaissance du territoire et des acteurs de l'éducation à l'environnement dans la pratique ont nécessité un gros travail de compréhension qu'il m'a fallu mener rapidement. Je regrette d'avoir dû me plonger très rapidement dans le sujet du stage sans prendre le temps de rencontrer les membres de l'équipe du parc ou des représentants de l'éducation nationale pour mieux cerner les enjeux des uns et des autres.

◆ J'ai été beaucoup ralentie dans mes prises de contact avec les établissements à cause de l'étendue du territoire d'étude et de la dispersion des écoles sur l'ensemble du Vercors. La présence des vacances scolaires n'a pas arrangé les choses, ni les jours fériés du mois de Mai. J'ai hésité parfois à me déplacer pour des trajets longs en voiture pour un entretien d'une demi-heure. Des week-ends n'ont pas suffi à connaître l'ensemble du massif en particulier le sud. Cependant, j'ai pu traverser les différentes régions ce qui m'a donné une première idée.

◆ Coordonner à la fois une équipe et un projet avec des partenaires différents est un réel exercice d'équilibriste. Cela nécessite à la fois une vision d'ensemble ici de l'exposition, de prendre en compte les difficultés de chacun tout en sachant garder une certaine harmonie. Chacun a des objectifs différents vis à vis de cette exposition. D'où l'importance d'avoir un cahier des charges et un plan prévisionnel qui est garant de la conduite du projet.

◆ De plus, j'arrive dans une période chargée tant pour les enseignants que pour les animateurs. Aucun moment d'échange défini n'est prévu entre les animateurs. Or une vision d'ensemble des projets et une personne faisant le lien est indispensable pour favoriser les échanges entre animateurs travaillant sur des projets communs et entre les écoles. Coordonner un projet comme celui-là et travailler réellement ensemble ne se fait pas sans quelques réunions tous ensemble. Vu les emplois du temps des uns et des autres, c'est un nouveau fonctionnement à mettre en place que je ne peux installer en deux mois. Ceci d'autant plus que le territoire est vaste et que le CPIE dispose d'antennes dans le Trièves et le Royans. Des réunions régulières tournantes dans le territoire peuvent-elles se mettre en place (antennes et siège) ? L'exposition itinérante sera peut-être le levier d'une autre façon de fonctionner.

◆ J'ai regretté de ne pas avoir le temps d'interroger plus les enseignants sur la façon dont ils avaient pu s'approprier ou non le projet. S'entretenir avec une personne dans une cour de récréation ou au repas ou sur la fin de la journée ne m'a pas permis d'avoir un réel dialogue. L'exposition va tourner dans les écoles, mais quelle est la motivation de l'enseignant ? Comment lui aussi perçoit-il le Parc et le CPIE ?

◆ Fractionner le stage en deux, 15 jours et le reste d'une traite m'aurait permis d'avoir une réflexion plus en amont, d'effectuer plus de recherches bibliographiques. J'aurais pu intégrer cette réflexion dans la réalisation de l'exposition à savoir : le pourquoi cette exposition, pourquoi ce choix, quelles difficultés en matière d'éducation à l'environnement soulèvent le partenariat entre le parc et le CPIE ?

◆ La commande de départ s'est appuyée sur un constat de terrain : les établissements souhaitant une intervention du CPIE ont été multipliés par deux et le travail des enfants

lors des animations n'est pas valorisé. Cependant, un état des lieux de l'utilisation des outils pédagogiques existants (points forts, points faibles) serait à réaliser pour que l'exposition soit bien utilisée. Un réel travail en amont d'association de l'Education Nationale est nécessaire pour permettre une meilleure appropriation de l'action du CPIE en matière d'éducation à l'environnement.

◆ A ce jour, mon analyse se base uniquement sur le début du projet du CPIE. A l'occasion des 40 ans du PNRV, le CPIE inaugurera en octobre 2010, l'exposition représentant la vision du PNRV par les enfants. Celle-ci s'intitule «projets d'élèves : ton parc et demain ! ». Il est trop tôt pour savoir si l'exposition répondra aux attentes des uns et des autres. Cependant, c'est un grand travail de mise en lien des acteurs (enseignants), de coordination d'équipe (animateurs) et du projet. Il nécessite beaucoup d'organisation et l'esprit de synthèse. Aussi, la conception et la réalisation de cette exposition destinée à être un outil pédagogique me fait penser à une immense toile d'araignée.

## CONCLUSION

En 2008, de nouvelles communes ont rejoint le périmètre du Parc naturel régional du Vercors et une nouvelle charte a été adoptée pour 12 ans. Comment sensibiliser les habitants de ces communes à ce que signifie habiter dans un Parc naturel régional?

Profitant de l'occasion des 40 ans du Parc naturel régional du Vercors, le CPIE du Vercors a souhaité réaliser une exposition ludique transportable et interactive. Elle est conçue à partir des travaux des élèves élaborés pendant l'année 2009-2010 dans les 31 établissements où le CPIE intervient pour faire découvrir le PNRV. Elle a pour but de donner aux enfants la vision de leur territoire et sera un autre outil pédagogique pour l'équipe du CPIE. Elle s'intitulera «Projets d'élèves: ton parc, et demain ! ».

Je suis chargée de coordonner ce projet de la conception de l'exposition à sa réalisation en lien avec les animateurs du CPIE et les enseignants. Après avoir établi le cahier des charges de l'exposition, j'ai bâti un plan prévisionnel de l'exposition (squelette de celle-ci). Composée de trois modules, elle pourra tourner dans les écoles ou autres lieux. Destinée aux enfants et à leurs parents, elle aborde les différentes approches sensorielles, ludiques et interactives. L'exposition sera livrée par le CPIE en octobre 2010.

Ce stage m'a permis de connaître le fonctionnement d'un CPIE, structure d'EEDD. J'ai mis en pratique les cours sur la pédagogie et les courants d'éducation à l'environnement. Pour moi, découvrir une autre région et un CPIE a répondu à mes attentes, me permettra de rebondir et d'ouvrir d'autres portes en matière de recherche d'emploi. Il s'apparente à une première expérience en éducation à l'environnement. J'ai appris aussi qu'un travail en équipe nécessite beaucoup d'organisation, d'écoute et de souplesse.. D'autre part, je me suis trouvée en position de coordonnatrice de projet (vision d'ensemble et conception de l'exposition, coordination d'équipe d'animateurs...)

Aussi, si je reprends les différents profils liés au métier de coordinateur de projet en EEDD, j'ai abordé à travers la conception et la réalisation de l'exposition deux missions transversales : la coordination d'un projet territorial et une partie de coordination de la politique éducative. J'ai fait appel à trois fonctions et aux compétences associées :

- ◆ La fonction de responsabilité pédagogique en coordonnant l'équipe d'animateurs et en concevant avec eux les outils pédagogiques. Compétences : savoir travailler en équipe, analyser la demande et proposer un projet pédagogique cohérent (élaboration d'un outil pédagogique), savoir coordonner une équipe et planifier les activités, connaître les textes réglementaires, les programmes scolaires et les courants éducatifs.
- ◆ La fonction de coordination de réseau en mutualisant les expériences, en les capitalisant et en faisant circuler l'information dans le but d'organiser un événement. Compétences : faciliter la circulation de l'information, favoriser la concertation, initier un projet et fédérer les acteurs autour d'un projet.
- ◆ La fonction conseil et médiation en animant un projet territorial et en créant du lien entre les acteurs. Compétences : savoir faire converger les intérêts des différents partenaires.

Pour conclure, un coordinateur de projet en EEDD au CPIE du Vercors a toute sa place dans l'équipe!



## BIBLIOGRAPHIE ET SITOGRAPHIE

### BIBLIOGRAPHIE

- GUICHARD MARTINAND. *L'invention simultanée*. Publics et musées n°2. 2000.
- VAILLOT, Bruno. *Livret du naturaliste en Vercors*. CPIE du Vercors
- DARIEL, Bernard. *La lettre du graine Poitou-Charentes n°13: les outils pédagogiques*. Novembre 2000. GRAINE POITOU CHARENTES.
- FORTIN DEBART, Cécile. *Le partenariat école-musée pour une éducation à l'environnement*. 2004.
- MERLEAU PONTI, C, ERZATI, JJ. *L'exposition théorie et pratique*. 2008.
- FORTIN DEBART, Cécile. *Le musée de sciences naturelles, un partenaire de l'école pour une éducation relative à l'environnement: du message scientifique au débat de société*.
- SCHIELE, B. *L'invention simultanée du visiteur et de l'exposition*. Publics et musées. 1992.
- JACOBIN, P, SCHIELE, B. *La vulgarisation scientifique et l'éducation non formelle*. Revue française de pédagogie. 1990. p.81-111.
- DUVALLON, J, GRANDMONT, G, SCHIELE, B. *L'environnement entre au musée*. PUF de Lyon. Lyon. 1992.
- Guide pratique d'éducation à l'environnement: monter son projet*. Ecole et Nature. P.221-272.
- GIOLITTO, Pierre. *Pédagogie de l'environnement*. PUF, collection l'éducateur. 1982.
- COTTEREAU, Dominique. *A l'école des éléments: alterner pour apprendre*. Ecole et Nature. 1997.
- COTTEREAU, Dominique. *Les chemins de l'imaginaire*. Les Babio. La Caunette. 1999.
- MEIRIEU, Philippe. *Le choix d'éduquer*. ESF. 1991.
- TROCME FABRE, Hélène. *Réinventer le métier d'apprendre*.
- PERETTI, André de. *Dictionnaire encyclopédique de l'éducation et de la formation*. Nathan Université. 1994.

## SITIOGRAPHIE

Fédération des parcs naturels régionaux de France. fédération des parcs naturels régionaux de France, [en ligne] <[www.parcs-naturels-regionaux.fr](http://www.parcs-naturels-regionaux.fr)> (page consultée le 8/04/2010 )

Parc naturel régional du Vercors. Parc naturel régional du Vercors [en ligne] <[parc-naturel-du-vercors.fr](http://parc-naturel-du-vercors.fr)> (page consultée le 1/04/2010 et 3/05/2010)

Centre Permanent d'Initiative à l'Environnement Vercors. CPIE Vercors [en ligne] <[www.parc-naturel-du-vercors/cpie.fr](http://www.parc-naturel-du-vercors/cpie.fr)> (page consultée le 30/03/2010)

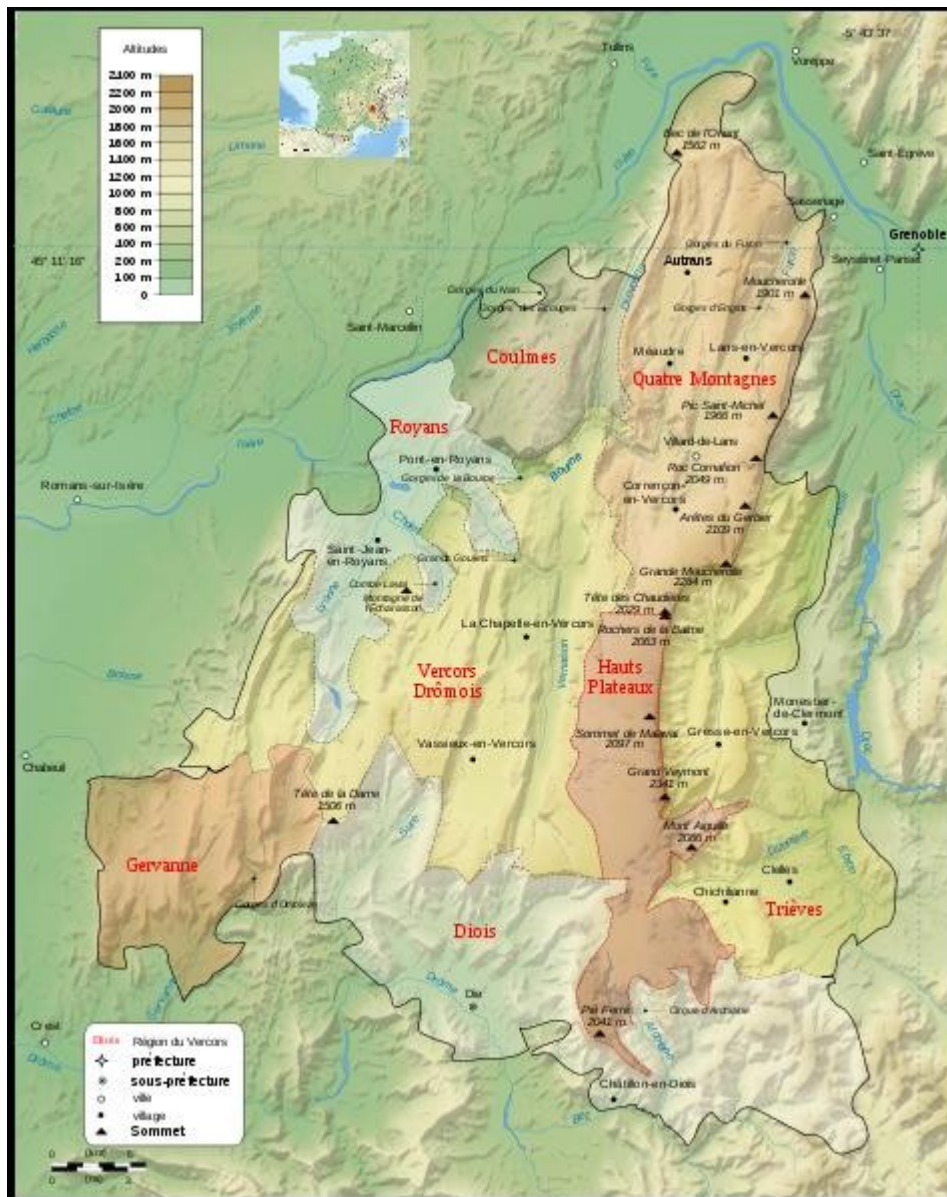
union régionale des CPIE de Rhône-Alpes.[en ligne] <[www.urcpie-rhonealpes.fr](http://www.urcpie-rhonealpes.fr)> (page consultée le 7/04/2010)

Education nationale législation. Educnet enseigner sur le numérique legamedia [en ligne] “[www.educnet.education.fr/legamedia/fondamentaux/](http://www.educnet.education.fr/legamedia/fondamentaux/)” (page consultée le 8/04/2010)

code de l'environnement. Article L333-1 à L333-4 [en ligne] <<http://www.legifrance.gouv.fr/affichcodedo?cidTexte=LEGITEXT000006074>> (page consultée le 2/04/2010)

Graine Midi Pyrénées. Outils pédagogiques [en ligne] <[www.grainemidipy.fr](http://www.grainemidipy.fr)> (page consultée le 7 juin 2010)

# ANNEXE N°1 : CARTE DU MASSIF DU VERCORS



Source : inconnue in wikipédia le vercors  
le massif du vercors

### **Le label des CPIE**

Impulsé par l'État dès 1972, le label Centre permanent d'initiatives pour l'environnement (CPIE) est une marque déposée, gérée par l'Union nationale des CPIE. Il est attribué exclusivement à des associations loi 1901 bien ancrées dans le territoire, issues d'une initiative citoyenne locale. Il repose sur des valeurs d'humanisme, de promotion de la citoyenneté et de respect de la connaissance scientifique. Il porte les valeurs du réseau des CPIE.

En 2008, il existe 82 CPIE rassemblées en 15 unions régionales, représentées par une union nationale, association reconnue d'utilité publique. Celle-ci coordonne le réseau des CPIE.

Pour obtenir le label, l'association doit répondre à de nombreux critères: les valeurs et l'intérêt général de l'association, son objet social, ses domaines d'activités, sa gouvernance, son professionnalisme, son degré d'ancrage territorial, sa cohérence avec les principes de développement durable... Un état des lieux est réalisé et un dossier de candidature est examiné par le conseil d'administration de l'union nationale des CPIE. Le label est attribué pour 10 ans.

### **Les missions des CPIE**

- ◆L'accompagnement des associations labellisées CPIE.
- ◆La création d'un centre de ressources et d'appui pour le réseau des CPIE.
- ◆L'animation du projet du réseau des CPIE.
- ◆La communication nationale et la veille.

◆L'engagement auprès des acteurs nationaux pour une meilleure prise en compte de l'environnement et du développement durable: accompagnement des territoires et de leurs acteurs, recherche, développement, transmission dans les domaines de l'éducation à l'environnement auprès de différents publics (les collectivités territoriales, les scolaires, les habitants).

### **Les CPIE en quelques dates :**

1972 Le Comité Interministériel d'Action pour la Nature et l'Environnement (CIANE) décide de favoriser la création de centres spécialisés dans la pédagogie de terrain.

1972-1976 Création de 7 CPIE.

1974 Le ministère de l'Agriculture rejoint le groupe chargé du « programme de réalisation des CPIE » composé des ministères chargés de l'environnement, de l'éducation nationale, de la jeunesse et des sports. Définition de la double mission des CPIE.

1976 Création par arrêté de la commission nationale des CPIE.

1977 Dépôt des statuts de l'UNCPIE.

1982 Protocole avec le Ministère de l'Environnement confiant la gestion du label à

l'UNCPIE. Création du premier logo CPIE.

1994 Reconnaissance d'Utilité Publique de l'Union nationale des CPIE.

1997 Les Centres permanents d'initiation à l'environnement deviennent Centres permanents d'initiatives pour l'environnement. Ce changement de nom entérine l'évolution des CPIE, dont les missions vont au-delà des actions d'éducation à l'environnement.

2007 Refonte du projet de réseau. Adoption de trois orientations stratégiques et d'un plan d'actions pour les années 2008-2010. Les principes fondamentaux du réseau des CPIE sont réaffirmés en termes de valeurs, de modes d'agir, de domaines d'activités, de types d'usagers.

## ANNEXE N°3 : COMPOSITION DE L'ÉQUIPE DE BÉNÉVOLES ET DE SALARIÉS DU CPIE VERCORS

### L'équipe bénévole

#### ◆le conseil d'administration

Guy Dannet, Président

Marie Caprini et Pierre Gagnat, Vice présidents

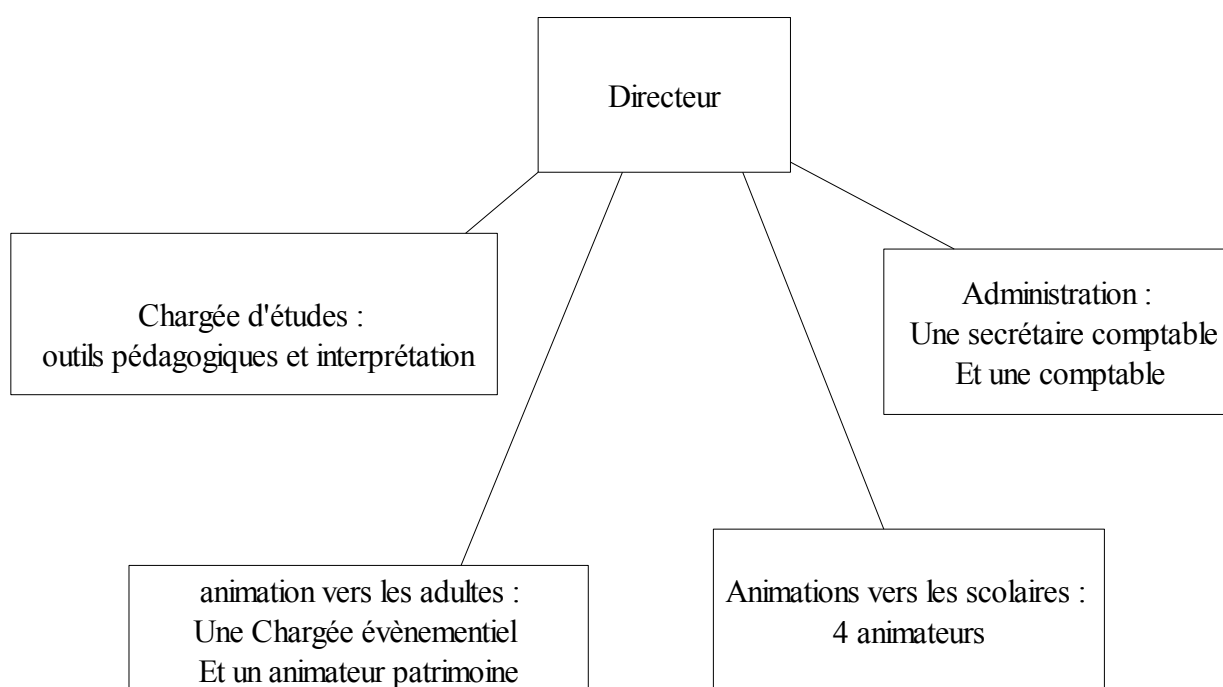
Annick Martin, trésorière, et François Guérini, trésorier adjoint

Blandine Damieu Verdeau, secrétaire, et Claire Lemarchand, secrétaire adjointe.

#### ◆Membres:

Alain Blaise, Eric Bruno (CVL L'Oasis), Mireille Charpie (FAUP), Jean-Louis FAURE, Pascale Gaude, Julie Grez, Christophe Laffitte (MPT), Marc Michaux, François Marquet, Xavier Pénin (ONF), isabelle Nicoladze, François Scrozynski (MMA).

### L'équipe des salariés



## ANNEXE N°4 : LES PARCS NATURELS RÉGIONAUX

En France, un parc naturel régional (PNR) est créé par des communes contigües qui souhaitent mettre en place un projet de conservation de leur patrimoine naturel et culturel partagé sur un territoire cohérent (parfois en dehors des limites administratives classiques).

La plupart des parcs naturels régionaux sont gérés par un syndicat mixte ouvert élargi, composé par des élus des collectivités membres (communes, départements, régions) et parfois des partenaires socio-économiques.

Les parcs naturels régionaux ont été créés en France par un décret en date du 1<sup>er</sup> mars 1967. Leurs territoires sont classés par décret du premier ministre pour une période de 12 ans renouvelable. Les règles de gestion d'un parc régional figurent dans sa charte.

“La charte du parc détermine pour le territoire du parc naturel régional les orientations de protection, de mise en valeur et de développement et les mesures permettant de les mettre en œuvre. Elle comporte un plan élaboré à partir d'un inventaire du patrimoine indiquant les différentes zones du parc et leur vocation. La charte détermine les orientations et les principes fondamentaux de protection des structures paysagères sur le territoire du parc” Article L 5133 ? code de l'environnement

Peut être classé « Parc naturel régional » un territoire à dominante rurale dont les paysages, les milieux naturels et le patrimoine culturel sont de grande qualité, mais dont l'équilibre est fragile, soit menacé par la désertification ou à l'inverse par la pression urbaine d'une grande agglomération proche. Le classement sert d'abord à protéger et mettre en valeur un espace rural habité.

En matière d'éducation à l'environnement, quelques outils sont créés par les parcs pour les enseignants comme par exemple «A l'école du Parc». Un groupe de travail « Éducation au territoire » réfléchit également à la faisabilité d'un évènement temps fort du réseau.

**ANNEXE N° 5 : EXEMPLE DE FICHE D'APPEL À PROJET**



## Quoi et comment ?

Titre de votre projet : SAUVONS LA MARE DU CHATEAU.

*Description de votre projet* (le thème, le contenu, les grandes étapes, les approches pédagogiques envisagées, notre place au sein de votre projet ...):

### Thème

- Protéger un milieu fragile (zone humide)

### Contenu grandes étapes

- Etat des lieux, observation de la mare. Photo du lieu. Se poser des questions sur le rôle d'une mare, d'où vient l'eau, comment expliquer qu'elle se comble.
- Classer, répertorier, identifier les différentes espèces végétales et animales présentes sur le lieu.
- Problématique : Comment faire pour sauver cette mare ? Intervention du CPIE sur la faune et la flore présente dans une mare vivante.
- Automne : nettoyage de la mare + creuser.
- Hiver : Etude de la faune et la flore à réintroduire : intervention du CPIE.
- Printemps : ~~réintroduction de espèces~~ Observation de l'évolution de la mare et le cas échéant réintroduction d'espèces végétales et animales ?
- Fin d'année : Construction, élaboration de panneaux expliquant l'ensemble de la démarche à installer autour de la mare à l'intention des promeneurs.  
+ Installation d'une chemin de bois pour faciliter l'accès à la mare.

Source : CPIE Vercors 2009

Exemple de réponse d'appel à projet école primaire Vassieux « sauvons la mare ».

## ANNEXE N°6 : LES ÉTABLISSEMENTS CONCERNÉS PAR LES ANIMATIONS DU CPIE

Liste des 31 établissements : nombre de classes et projet 2009-2010

Source : CPIE Vercors 2009

communes	établissements	nombre de classes	titre du projet
Pont-en-Royans	collège	plusieurs groupes	en route vers un collège éco citoyen
Pont-en-Royans	espace enfance jeunesse		de la continuité et de la cohérence dans nos actions environnementales
St-Jean-en-Royans	centre social La Paz	plusieurs groupes	jardins familiaux et pédagogiques
St-Pierre-de-Chérennes	école 1ère	3 (toute l'école)	diversité de la faune et de la flore dans la forêt des Coulmes
St-Jean-en-Royans	école 1ère	5 (toute l'école)	l'eau
St-Nazaire-en-Royans	école 1ère	2 (CP-CE1)	les jardins
Rovon	école 1ère	2 ( toute l'école)	réalisation d'un livret éco-citoyen
Le Chaffal	école 1ère	1 ( toute l'école)	l'eau dans la commune
Combovin	école 1ère	1 (toute l'école)	l'eau dans la commune
St-Agnan-en-Vercors	école maternelle et 1ère	3 (toute l'école)	L'école du Parc
Vassieux-en-Vercors	école 1ère	2 (toute l'école)	sauvons la mare du château
La Chapelle-en-Vercors	collège sport et nature	2 (6ème)	trappeur
Autrans	école 1ère	2 (CP-CE1)	développement d'une agriculture et d'une alimentation saine
Autrans	école maternelle	2 (toute l'école)	à petits pas devenons éco-citoyens
Méaudre	MECSS	4 (groupes)	approche et découverte de l'environnement
Méaudre	école 1ère	5 (toute l'école)	L'eau , le Vercors et nous
Villard de Lans	école 1ère	3 (CP-CE1)	la forêt terrain d'enquête
Villard de Lans	collège	3 (6ème)	des filières locales au service de l'alimentation dans le Vercors
Villard de Lans	Lycée	1 (1ère)	quel avenir pour la station de Villard de Lans?
Noyarey	école 1ère	3 (toute l'école)	aménager une mare pédagogique dans la commune
Veurey Voroize	école 1ère	4 (toute l'école)	l'eau, richesse et fragilité
Prélenfrey	école maternelle et 1ère	2 ( toute l'école)	éducation à l'alimentation
Cielles	école maternelle	1( toute l'école)	le traitement des déchets en lien avec l'éco-citoyenneté
St Maurice	école maternelle	2 ( toute l'école)	le traitement des déchets en lien avec l'éco-citoyenneté
Monestier de Clermont	collège	5 (groupes)	collège nature notre environnement
Cielles	école 1ère	2 ( toute l'école)	quel avenir pour la forêt du Trièves
Miribel Lanchâtre	école maternelle et 1ère	3 (toute l'école)	évolution de la vie agricole
Gresse en Vercors	école maternelle et 1ère	3 (toute l'école)	la montagne travaillée, le cycle végétal, les sons
Château Bernard	école 1ère	1 (toute l'école)	la forêt et l'énergie bois
Lus La Croix Haute	école 1ère	3 (toute l'école)	l'eau dans la commune
Châtillon en Diois	école 1ère	4 (toute l'école)	L'eau
Die	Lycée	groupes	L'eau

## **ANNEXE N°7 : CAHIER DES CHARGES DE L'EXPOSITION « PROJETS D'ÉLÈVES : TON PARC, ET DEMAIN! »**

### **1.CONTEXTE**

Le CPIE du Vercors est chargé de mettre en œuvre et coordonner l'éducation et la sensibilisation à l'environnement des jeunes du Vercors notamment en direction des scolaires (écoles, collèges, lycées) sur l'ensemble du territoire du parc naturel régional du Vercors. En 2008, de nouvelles communes ont adhéré lors de la révision de la charte, situées principalement sur la zone nord du piémont, proche de l'agglomération grenobloise et au sud ouest en Gervanne ainsi qu'au sud est en Trièves.

Confronté à de nouvelles pratiques résidentielles et à de nouveaux enjeux avec l'arrivée de ces communes, le CPIE souhaite s'adapter et développer d'autres approches en matière d'éducation et de sensibilisation à l'environnement grâce à une exposition itinérante. Celle-ci sera inaugurée le 16 octobre 2010 lors des événements prévus pour les 40 ans du parc.

### **2.OBJECTIFS**

Celle-ci complétera les outils pédagogiques déjà réalisés par le CPIE ces dernières années : mallette « Vercors eau pure », mallette « alimentation santé territoire », albums « dis raconte-moi le Vercors » et « imagine ton parc ». Elle s'appuiera notamment sur le journal « la roulotte » rassemblant des articles rédigés par les enfants les années précédentes.

Cette exposition itinérante sera le reflet de la vision par les enfants du parc, futurs habitants actifs de demain. Ludique et interactive, elle sera spécialement conçue pour eux. Elle se veut un outil facilement transportable et exploitable. Elle pourra ainsi tourner à la demande dans toutes les écoles, bibliothèques et MJC des communes du parc. Elle sera aussi une façon de pouvoir renforcer les liens entre écoles travaillant sur les mêmes problématiques.

A travers la découverte de la richesse et de la diversité des paysages du parc, les enfants et leurs parents seront plus à même de saisir les nouveaux enjeux du territoire, les caractéristiques du parc naturel régional du Vercors.

### **3. PUBLIC VISE**

Cette exposition sera plus particulièrement destinée aux enfants des écoles primaires et adolescents des collèges du Parc du Vercors, disponible pour tous les établissements scolaires des communes du parc du Vercors.

## 4. CONTENU DE L'EXPOSITION

Les enfants des écoles du parc se sont questionnés, ont fait des recherches et sont allés sur le terrain avec leurs cinq sens en éveil. Ils ont rencontré des hommes habitant et souvent travaillant dans le Vercors. Ils les ont interrogé et ont fait part de leurs impressions. Les animateurs du CPIE les ont accompagné tout au long de l'année scolaire 2009-2010.

L'exposition reprendra les travaux réalisés en classe : comptes-rendus de visites, interviews, dessins, maquettes, poèmes.... Cette exposition n'a pas pour but d'être exhaustive, elle est le reflet d'un certain regard, celui des enfants des écoles du parc sur leur territoire, à un moment donné.

Elle s'articulera autour de trois approches à travers les paysages : la découverte et l'observation du milieu naturel, la rencontre des hommes qui y vivent et y travaillent, les propositions concrètes des enfants en tant que citoyens du territoire.

### ***Le fil conducteur : des traces de pas.***

Les pas reprennent le côté itinérant de l'exposition et sont une invitation à la découverte du Vercors. De formes, de matières ou de couleurs différentes, ils indiqueront un cheminement tout au long du contenu de l'exposition. Les enfants seront ainsi invités à voyager pour aller rencontrer ce qu'auront fait les autres.

De plus un rideau composé d'objets suspendus, de tissu... marquera l'entrée dans chaque partie. Ainsi l'exposition pourra se mettre dans plusieurs pièces parfois éloignées (CDI, bibliothèque, couloir d'école, entrée d'école...) en fonction de l'espace disponible.

### **1ÈRE PARTIE: LA DÉCOUVERTE ET L'OBSERVATION DU MILIEU NATUREL**

Cette première approche sensorielle du paysage sera abordée sous forme d'objets à toucher, de créations artistiques style herbier, photos de land art, photos...

Elle sera déclinée à partir de cinq éléments caractérisant le paysage spécifique du Vercors : la rivière, la mare, la forêt, les lapiaz, les grottes, les animaux, les paysages.

Des objets disposés sur un tapis ou sur une table seront là pour être manipulés, coin pour les enfants plus petits, lieu pour la découverte sensible du milieu naturel du Vercors.

#### *Objectif principal:*

◆découvrir la richesse et la variété des éléments qui composent le paysage karstique principalement à partir d'objets (fabriqués par les enfants ou apportés par le CPIE).

#### *Objectifs pédagogiques :*

- ◆Prendre conscience de la fragilité de certains milieux (mare, forêt, ...).
- ◆Connaître son environnement proche.
- ◆Être capable de différencier les paysages du Vercors.

### **2ÈME PARTIE: À LA RENCONTRE DES HOMMES QUI Y VIVENT ET Y TRAVAILLENT**

Les paysages conservent les traces de l'activité humaine elles aussi nombreuses et variées. Agriculteurs, forestiers, spéléologues... représentent une partie des habitants, ceux qui sont en lien avec le milieu naturel. En visitant les fermes, en interviewant les

spéléologues, les forestiers, les habitants, les enfants ont pris conscience que des hommes vivent dans le parc. Ils ont aussi découvert de nombreuses traces de l'activité humaine passée : fontaines, moulins,.....

Ainsi on pourra y trouver à titre indicatif des panneaux composés de dessins et de textes raconteront les rencontres entre les habitants et les enfants, un cahier rassemblant l'ensemble des visites, une approche sensorielle de ces activités.

*Objectif principal :*

◆Découvrir des métiers et leurs conséquences sur l'environnement : un parc, c'est aussi des hommes qui y vivent et y travaillent.

*Objectifs pédagogiques :*

◆Prendre conscience de la relation entre l'homme et son milieu.

### **3ÈME PARTIE: DES ENFANTS DU VERCORS AGISSENT EN TANT QUE CITOYENS DU PARC**

Dans ce troisième pôle, c'est les enfants dans l'action qui seront mis en avant (créations arts plastiques, charte, plans, maquettes...).

A leur tour et à leur niveau des enfants s'expriment en écrivant un roman sur la résistance, un livret éco-citoyen, une charte... Des panneaux rassembleront des photos des enfants dans les activités, des textes, des objets créés par eux-mêmes.

*Objectif principal:*

◆Faire participer les enfants au devenir de leur territoire

*Objectifs pédagogiques :*

◆Faire prendre conscience de leur rôle de citoyen.

◆Comprendre les interactions sur un même espace.

◆Respecter son cadre de vie.

◆Comprendre la place et le rôle de chacun dans l'environnement.

**ANNEXE N°8: AUTORISATION D'UTILISATION DE  
PHOTOGRAPHIES RÉALISÉES LORS D'ANIMATIONS OU DE  
SORTIES SCOLAIRES**

Des animateurs du Centre Permanent d'Initiatives pour l'Environnement (C.P.I.E. Vercors) vont intervenir auprès de votre (vos) enfants pour leur faire découvrir l'environnement.

Nous souhaiterions prendre des photos et nous allons peut-être nous en servir à des fins non commerciales: compte-rendu d'activité, valorisation des travaux d'enfants...

Madame, Monsieur ....., représentant  
légal de l'élève.....

Scolarisé dans.....

Certifie détenir l'autorité parentale et autorise à titre gratuit l'utilisation par le CPIE en vue de la réalisation d'une exposition pour les 40 ans du parc naturel régional du Vercors :

- Des photographies de mon enfant prises durant les animations ou sorties de l'année scolaire 2009-2010.

Fait à..... le.....

Nom et signature du représentant légal

## ANNEXE N°9: PLAN PRÉVISIONNEL DE L'EXPOSITION (STRUCTURATION)

### PARTIE 1

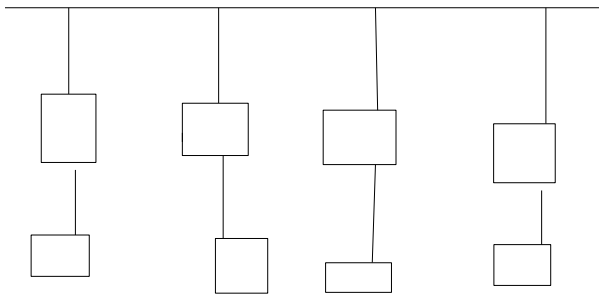
#### Découverte de la richesse et la variété du milieu naturel du Vercors

##### ENTREE

Un **rideau d'éléments** composé d'éléments plastifiés suspendus. Chaque lanière de rideau représente une région (Royans, Gervanne, Diois, Piémont, Réserve naturelle des hauts plateaux, Vercors, Trièves)

Avec des feuilles d'arbres différentes

Avec des dessins ou photos en complément.



##### *A compléter*

Royans :chêne, merisier, hêtre, buis, aubépine,

Gervanne : chêne, aulne, tilleul,

Diois :pin sylvestre, lavande, buis, merisier,érable

Piémont : frêne, robinier, érable, tilleul, peuplier, charme,

Vercors : sapin, épicéa, hêtre

Réserve naturelle des hauts plateaux : pin à crochet,

Trièves : pin sylvestre, mélèze,...

##### *A récupérer dans les écoles*

Dessins des arbres au fil des saisons, école de St-Agnan

##### **Des pas amènent à la fresque sur la fragilité du milieu karstique :**

La fresque collective sur la mare de Vassieux est reliée à la fresque collective de la mare de Noyarey par un dessin représentant le relief karstique. On y trouve les lapiaz, les

grottes.

Elle est complétée par une affiche sur la circulation de l'eau dans le Vercors jusqu'à la méditerranée.

*A récupérer dans les écoles*

Fresque collective de la mare, école de Vassieux

Fresque collective de la mare, école de Noyarey.

Herbier de la végétation des milieux humides, école de Le Chaffal

Les lapiaz, les grottes, école de Veurey Voroize

Affiche sur la circulation de l'eau du Vercors à la méditerranée, école de St-Nazaire en Royans.

Photos land'art sur les petites bêtes de l'eau école de St-Nazaire

**Des pas amènent à un tapis de jeu :**

Dessus est imprimé ou accroché la faune et la flore fragile du Vercors avec les espèces protégées.

Ici c'est la découverte qui est privilégiée

*A récupérer photos et dessins espèces fragiles et protégées*

Liste voir médiathèque + photos LD parc

Magnette verte CPIE à voir; chevreuil, geai, ver de terre, troglodyte, sanglier, renard, chenille processionnaire, fourmi, chouette de tegman, tetras lyre)

Oiseaux dessins collège Le Monestier

Une **ACTIVITE SOUS FORME DE JEU**. Un gros dé en mousse avec sur les faces de couleurs différentes les noms des régions : Réserve naturelle des hauts plateaux, Piémont, Gervanne/Diois, Royans, Trièves, Vercors. Une caisse avec à l'intérieur le double de ce qu'on a sur le rideau.

« Retrouve dans la caisse trois éléments qui représente la région ».

Les enfants sont aussi invités à fabriquer leur lanière avec les éléments qu'ils ont autour d'eux. La lanière sera rajoutée au rideau au fur et à mesure de l'exposition.

***Matériel (à compléter)***

Une caisse

Un dé en mousse

De la ficelle pour la lanière.

Un tapis

**Des pas amènent à la partie 2.**



## PARTIE 2

### Découverte des métiers du Vercors

#### ENTREE :

Un **rideau** composé du **poster sur la forêt** coupé en deux. Le titre « dans le Vercors, nous avons rencontré ».

**Des pas amènent à une guirlande de personnages en papier « les acteurs de la forêt »** qui reprennent écrit dessus les différentes personnes rencontrées

Un **PANNEAU** avec des traces de pas. **La filière bois**

Rencontre d'un photographe animalier école de Villard de Lans 1<sup>ère</sup>

La filière bois interview acteurs scierie...école de Château Bernard

La montagne travaillée acteurs scieur... école de Gresse

La filière bois interview acteurs garde ONF, visite chaudière à bois col de l'Arzelier, plateforme de St Michel les Portes, SAT charte forestière ... école de Château Bernard

*A récupérer dans les écoles*

Panneau sur les métiers DP3 + compte rendu visites collège de Pont en Royans

cd-rom de Bernard la filière bois

**Des pas amènent à une guirlande de personnages en papier « les acteurs du tourisme »**

Un **PANNEAU** avec des traces de pas. **Vous connaissez le Vercors ?**

La montagne travaillée avenir de la station de ski interview pisteur, saisonnier, OTSI, musée projet 2009-2010 école de Gresse

*A récupérer dans les écoles*

Photos sur les sorties de ski, école de St-Nazaire

*A faire ou à récupérer*

Photos de stations de skis (CPIE), classes verte, classe de neige

De mots à mettre : locations de ski, hôtel, restaurant, camping, gîte, accompagnateur de montagne, évènement (CPIE)

**Des pas amènent à une guirlande de personnages en papier « les agriculteurs »** avec les noms des fermes, les différents agriculteurs rencontrés

Un **PANNEAU** avec des traces de pas. **Dans les fermes du Vercors.**

Affiche sur le circuit du lait

La filière lait interview du transporteur de lait, visite de la laiterie du mont aiguille, ... école de Château Bernard

Visite de la miellerie école d'Autrans

Visite de la ferme des Caillats et visite de la cave noisiel , école de St-Nazaire

Visite de la ferme de la bourrière école d'Autrans (récupéré)

Visite de la ferme des jallines collège de Villard (récupéré)

Visite de la ferme des colibris collège de Villard

Visite de la boulangerie (Vassieux Céline Raffetin) collège de Villard

*A récupérer dans les écoles*

Affiche sur la route du lait, école d'Autrans CP

Compte rendu de la visite de la miellerie, école d'Autrans CP (revoir texte ou dessin ou les 2)

Visite de la ferme des Caillats et visite de la cave noisiel , école de St-Nazaire

Visite ferme des colibris et boulangerie Vassieux collège du Villard

Une **ACTIVITE, un JEU** sous forme de loto. Un grand carton avec des paysages du vercors sous forme de mosaïque et des objets réels ou en carton

pot de miel, Noix, boîte de fromage, noisette, bouteille de lait, vache en carton, cochon en carton, poisson en carton... (à compléter)

A quel paysage correspond cet objet ?

**Des pas** amènent à la partie 3.

### ***Matériel***

Des pas

Un grand carton

Trois panneaux recto verso (taille à voir)

Des aliments non périssables et des photos pour le jeu

## **PARTIE 3**

### **Les enfants agissent**

#### **ENTREE**

Un **RIDEAU** avec des lanières avec des mots, bouts de phrase, charade, poème, devinette écrits par les enfants. Même système que la partie 1. Titre **Ensemble, pour mieux vivre ici nous avons décidé**

*A récupérer dans les écoles*

Charade, devinettes sur les aliments école d'Autrans

Poésies, calligrammes sur l'eau école de St-Nazaire

Photos de la fête du mai école de St-Nazaire

Mots croisés fléchés sur l'eau école de St-Jean

#### **Des pas amènent au coin du JARDIN**

Un **PANNEAU** avec des pas «**de faire un jardin**»

Visite du jardin école d'Autrans (récupéré)

Charte du jardin école d'Autrans (récupéré)

Visite du jardin partagé de l'Echaud école d'Autrans (récupéré)

*A récupérer dans les écoles*

Les utilisations médicinales des plantes texte, école de Le Chaffal

Affiche sur les légumes du jardin, école d'Autrans 1<sup>ère</sup>, CP

Affiche sur le compost, école d'Autrans 1<sup>ère</sup>, CP

Recherche doc dégustation légumes et fruits école de St-Nazaire CE

#### **Des pas amènent au coin de l'EAU**

Un **PANNEAU** avec des pas «**de nettoyer la rivière**»

Articles de la roulotte ou école de méaudre si c'est prêt

Des pas amènent **au verso** du panneau «**de comprendre comment circule l'eau**»

Charte de l'eau école de St-Jean

Une maquette sur la circulation de l'eau à Châtillon 1m x1m, école de Châtillon (28/06 14h)

Charte de l'eau école de St-Jean

### **Des pas amènent au coin des DEPLACEMENTS**

Un **PANNEAU** sur « d'aller à l'école à pied ou à vélo »

A récupérer

La roulotte pédibus du Gua

Des pas amènent **au verso** du panneau “**et toi qu'aimerais-tu faire?**”

expression libre

### **Des pas amènent au coin des citoyens**

Un **PANNEAU** « **d'être ambassadeur du parc** »

*A récupérer dans les écoles.*

Voir école de St-Agnan

Au verso « le parc naturel régional du vercors »

### **Des pas amènent à UN TAPIS**

Un tapis avec un **coin lecture** avec les journaux, livret à consulter,

Dessus une **ACTIVITE**, un **JEU** avec des questions et des réponses à trouver dans l'exposition. (cf jacky imagine ton parc)

Sur un panneau ou sur une table

Des mots croisés sur l'environnement

Livret éco citoyen de l'école de Rovon

Journal des éco-volontaires du collège de Pont en Royans

Roman sur la résistance de l'école de St-Agnan

Livre sur le kiwi école de St-Nazaire

### **Mini Bibliothèque (livres, cd-rom, jeux)**

Livres: Imagine ton parc, Raconte moi le Vercors, Flore, Faune

La filière lait, cd école de Château Bernard (1h03)

L'eau : ses utilisations dans le village, cd maternelle St-Guillaume

L'avenir de la station de ski de Gresse, cd école de Gresse

La montagne travaillée (agriculture), cd école de Gresse et école de Miribel (2008-2009 et 2009-2010)

De Radio Royans (voir Bénédicte)

Jeu des 7 familles sur les légumes école St-Nazaire

Jeu des 7 familles sur les fruits et les légumes école de St-Nazaire

Jeu loto sur les aliments école d'Autrans

## RÉSUMÉ

Le stage se déroule dans le territoire du Parc naturel régional du Vercors situé à l'est de Lyon et au sud de Grenoble. En 2008, le PNRV agrandit son périmètre et de nouvelles communes adhèrent. Une charte est signée pour 12 nouvelles années. Pour sensibiliser les habitants à ce que signifie habiter dans un Parc naturel régional, la commission éducation du PNRV délègue la maîtrise d'ouvrage au CPIE du Vercors pour réaliser une exposition. Ce dernier, profitant des 40 ans du PNRV, souhaite concevoir une exposition itinérante, ludique et interactive à partir des travaux des élèves réalisés en 2009-2010. S'intitulant « Projets d'élèves, ton parc, et demain ! », elle sera destinée aux enfants et leurs parents. Ce nouvel outil pédagogique sera à disposition des animateurs et des enseignants. Une première réflexion sur le fond et la forme de l'exposition donne lieu à la rédaction du cahier des charges pour définir le contenu et les objectifs. Puis le plan prévisionnel de l'exposition décrit plus précisément le squelette de celle-ci. Enfin, la réalisation proprement parlée est la dernière phase non décrite dans ce rapport. Elle sera livrée en octobre 2010 par le CPIE.

Mots clés : outil pédagogique – CPIE – exposition – scolaire – Parc naturel régional