

**Rapport de stage d'alternance en milieu professionnel  
au sein du Réel - CPIE de Lozère**

*Marine GERMIER*



**Licence professionnelle CEEDDR**

*Coordination de projet en éducation à l'environnement  
et au développement durable en réseau "*

**Année 2020-2021**

**Rapport de stage d'alternance en milieu professionnel  
au sein du Réel - CPIE de Lozère**

*Marine GERMIER*

**Tuteur pédagogique : Abdelkader Guerdane**

**Tutrice professionnelle : Sandrine Cendrier**

Soutenance le 08 Juillet 2021

Jury : Sandrine CENDRIER ; Christian RESCHE et  
Abdelkader GUERDANE



*Comment accompagner une nouvelle opérationnalisation des activités du CPIE par des outils adaptés ?*

**Licence professionnelle CEEDDR**

*Coordination de projet en éducation à l'environnement  
et au développement durable en réseau "*

**Année 2020-2021**

## Resume

J'ai eut l'opportunité d'effectué mon apprentissage au Réseau d'éducation à l'environnement de Lozère (RéeL), nouvellement Centre permanent d'initiative pour l'environnement (CPIE). Cette labellisation a entrainé de nombreux changement dans le fonctionnement des activités du Réel et l'association se fait une nouvelle peau. Nouveau projet, nouveau salarié.e, nouveau logo, les années 2020 et 2021 nous ont réservé bien des surprises ! Heureusement, celles-ci sont plutôt positives !

En effet, tous ces changements ont entrainé une modification de nos pratiques que nous devons accompagner. Pour ces raisons, nous avons décidé que le sujet de mon apprentissage serait de coordonner un projet d'accompagnement de l'équipe à opérationnaliser ses activités en utilisant des outils adaptés.

J'ai coordonné des projets pédagogiques en parallèle de cette mission. J'ai décidé d'organiser ce projet en plusieurs étapes : veille informative, acquisition ou création de l'outil, test et expérimentation, diffusion et valorisation puis évaluation. J'ai exploré divers outils permettant d'opérationnaliser nos activités d'animation de réseau, de coordination et de gestion.

Je raconte dans ce mémoire toutes les étapes qui m'ont menés à répondre à cette problématique en trouvant des outils adaptés : mes réussites, mes échecs et mes réflexions...

## Abstract

I had the opportunity to do my apprenticeship at the Réseau d'éducation à l'environnement de Lozère (RéeL), newly named Centre permanent d'initiative pour l'environnement (CPIE). This labeling has led to many changes in the functioning of the activities of Le Réel and the association is getting a new skin. New project, new employee, new logo, the years 2020 and 2021 have many surprises in store for us! Fortunately, these are rather positive!

Indeed, all these changes have led to a modification of our practices that we must accompany. For these reasons, we decided that the subject of my apprenticeship would be to coordinate a project to accompany the team in operationalizing its activities using adapted tools.

I coordinated pedagogical projects in parallel with this project. I decided to organize this project in several steps: information watch, acquisition or creation of the tool, testing and experimentation, dissemination and valorization, then evaluation. I explored various tools to operationalize our network animation, coordination and management activities.

In this report, I describe all the steps that led me to answer this problem by finding adapted tools: my successes, my failures and my thoughts...

## Remerciement

Je remercie tout particulièrement toute l'équipe du Réel - CPIE de Lozère, qui m'ont offert la possibilité d'effectuer mon volontariat chez eux, puis qui m'ont fait une place dans leurs locaux en m'accueillant en tant qu'apprentie.

À Manon, Laurane, Olivier, Maëlle, Sandrine, Coralie et Marion et Lucile,

Merci pour votre convivialité, surtout les croissants et le café, j'ai tout de suite su que j'étais au bon endroit à mon arrivée ! Blague à part, merci pour votre disponibilité, votre écoute, votre bienveillance, et votre gentillesse. Merci pour tout ce que vous m'avez transmis et ce que vous m'avez permis d'expérimenter. Merci de m'avoir fait confiance et m'avoir donnée cette chance de faire un bout de chemin avec vous.

À mon tuteur pédagogique, Abdelkader Guerdane, merci pour ton accompagnement, tes très bons conseils et ta patience,

À l'équipe pédagogique de SupAgro Florac, merci pour votre accompagnement et les connaissances que vous m'avez transmises,

À mes ami.e.s de licence, merci pour votre joie de vivre, votre énergie, votre écoute et vos bons conseils, merci pour tout ces très beaux moments partagés

À ma copine, Lucie, merci pour ton soutien sans faille et toute l'aide que tu m'as apporté lors de la rédaction de mes écrits et durant cette année éprouvante,

Merci à toutes et à tous d'avoir fait partie de cette étape de ma vie



# SOMMAIRE

INTRODUCTION.....	1
I. Contexte de l'apprentissage.....	2
1. Historique de l'association.....	2
2. Composition de l'association.....	3
2.1/ Les adhérent.es.....	3
2.2/ Les salarié.es.....	5
2.3/ Le conseil d'administration.....	7
2.4/ Les partenaires.....	7
2.5/ Les réseaux.....	8
3. Territoires.....	8
3.1/ La Lozère, un écrin de biodiversité.....	8
4. Cadre législatif.....	9
5. Missions du Réel.....	9
5.1/ Mes missions au coeur du Réel.....	11
6. Financement de mes missions.....	12
II. Cadre théorique et émergence du projet.....	13
2.1 Analyse du contexte.....	13
2.1.1/ La labellisation CPIE.....	13
2.1.2/ L'opérationnalisation des activités, késako ?.....	15
2.1.3/ Les outils de travail .....	16
2.2 Emergence du projet.....	18
2.2.1/ Analyse des besoins identifiés.....	19
III. Mise en œuvre des actions.....	21
3. Un projet se construisant au fil du temps... ..	21
3.1/ Les prémices.....	21
3.2/ « Mieux vous connaître pour mieux travailler ensemble ».....	22
3.3/ Ajustement et définition du projet.....	23
3.4/ Méthodologie.....	25
3.5/ Planification des actions.....	27

4. En pratique.....	29
4.1/ L'outil collaboratif « groupware ».....	29
4.2/ L'outil de gestion.....	30
4.3/ Le livret d'accueil, l'aboutissement du projet.....	31
4.4/ Fonctionnement en équipe.....	34
IV. Evaluation et perspective.....	35
4. Resultats.....	35
5. Analyse.....	38
6. Evaluation.....	39
Bibliographie.....	41
Index des figures.....	42
Annexes.....	43

---

**Mots-clés** : Coordination ; EEDD ; outils ; collaboration ; équipe ; productivité ; opérationnalisation ; informatique ; optimisation ; réseau ; adhérent.es

## Introduction :

Depuis 2 ans j'ai l'opportunité d'exercer au sein de l'équipe du Réel - CPIE de Lozère, d'abord en volontariat en service civique puis en tant qu'apprentie CEEDDR. Initialement diplômée en tant que Monitrice Éducatrice, j'ai eu le sentiment de vouloir faire quelque chose de différent, je souhaitais mettre à profit ma passion pour l'environnement et mes compétences sociales pour agir en adéquation avec mes valeurs. N'ayant pas d'expérience dans ce domaine, j'ai décidé de faire un service civique en Centre Permanent d'Initiatives pour l'Environnement (CPIE) afin d'acquérir des compétences dans le domaine de l'environnement et de conforter mon choix de réorientation. L'association où je m'étais investie en volontariat étant satisfaite du travail que j'ai fourni, elle m'a proposé un contrat d'apprentissage, une opportunité que j'ai rapidement saisie. Suite à mon volontariat et en amont du début de mon apprentissage j'ai également pu exercer deux mois en CDD en tant que coordinatrice dans cette même association. J'ai eu la chance d'appréhender le secteur de l'éducation à l'environnement et au développement durable sur le terrain, et grâce à la licence d'approfondir mes connaissances théoriques.

De ce fait, j'ai eu le temps de voir évoluer la structure, à mon arrivée, 4 salarié.es et 2 ans plus tard, une labellisation en tant que CPIE et 8 salarié.es. Nous avons doublé la quantité de projets coordonnés et, de ce fait, doubler notre équipe. Ceci n'est pas anodin et nous avons pu observer quelques éléments qui méritaient d'être repensés. En effet, nous avons été accompagnés par un DLA pour repenser notre association, notre fonctionnement, et nous avons jugé qu'il serait important de faire en parallèle un travail sur notre fonctionnement interne, sur les outils que nous utilisons et notre façon de travailler ensemble.

En sommes, nous allons voir comment nous avons décidé de gérer l'accroissement de nos activités par l'organisation de notre association et une réflexion sur nos outils. C'est sur cet axe de travail que mes missions principales reposent.

En effet, mon équipe et moi-même avons identifié plusieurs besoins qui seront développés dans cet écrit. Nous nous sommes alors posé la question : **comment accompagner une nouvelle opérationnalisation des activités du Réel par des outils adaptés ?** C'est au départ de cette problématique que débute le projet que j'ai mené avec mon équipe et dont je vais vous parler. Pour cela, je vais tout d'abord présenter la structure dans laquelle j'ai eu la chance de faire mon apprentissage.

## L. Contexte de l'apprentissage

### 1. Historique de l'association

Le Réel-CPIE de Lozère, est la structure dans laquelle je suis en apprentissage, mais qui sont-ils ? Ce nom composé a une histoire, le Réel, le CPIE, qu'est-ce que c'est ? Le Réel48 est le nom originel, il correspond au nom de l'association à sa création, cela signifie « Réseau d'éducation à l'environnement Lozérien ». Créée en 2000, l'association loi 1901 a vu le jour suite à un besoin bien identifié, ils étaient peu en Lozère, et pourtant bien décidé à agir pour l'environnement, les différents acteurs et actrices présent.es sur le territoire ont alors décidé de s'allier pour mutualiser leurs compétences. Suite à ce constat, les différent.es professionnel.les de l'EE se sont alors réunis pour mieux construire ensemble, c'est comme ça qu'est né le réseau. Mieux construire ensemble, en effet, en s'alliant ils s'offraient la possibilité de diversifier leurs compétences et connaissances, mais également de mutualiser leurs outils pédagogiques et enfin avoir une visibilité plus importante leur permettant de créer un collectif bien plus fort.

Presque 20 ans plus tard, en mai 2019, **l'association a été labellisée «Centre Permanent d'Initiatives pour l'Environnement (CPIE)»**. Ce label est attribué pour 10 ans par l'Union Nationale des CPIE (UNCPIE). Ce label de qualité est porteur de valeurs d'humanisme, de promotion de la citoyenneté et de respect de la connaissance scientifique. En effet, être CPIE, c'est afficher ses spécificités et garantir à ses usagers et à ses partenaires des compétences et des actions de qualité, en conformité avec les valeurs partagées par un réseau national connu. Pour ces raisons, le réseau porte aujourd'hui fièrement le nom de Réel-CPIE de Lozère et se définit par ce slogan :

*« Le Réel, un CPIE en réseau pour comprendre le monde et agir ensemble ».*

Mais concrètement, que fait l'association sur le territoire Lozérien, qui compose ce réseau et comment agissons-nous ?

## 2. Composition de l'association

### 2.1/ Les adhérent.es

Le Réel regroupe aujourd'hui plus de 70 adhérents. C'est un lieu ouvert d'études, d'échanges, de réflexions et d'actions qui compte une grande diversité de :

- **structures** : associations, administrations d'Etat, collectivités territoriales, individuel.les, organisations professionnelles, établissements scolaires, des entreprises,
- **milieux et de champs professionnels** : environnement et nature, patrimoine, santé, éducation populaire, agriculture,
- **de fonctions** : enseignant.es, animateurs et animatrices nature, responsables de structures, technicien.nes, de projets, de ressources, de compétences et de complémentarités.



Figure 1: Cartographie des adhérent.es du Réel 2021. Source : Marine Germier

En soutenant le Réel et en participant de près ou de loin à ses différentes missions, les adhérent.es ont un objectif commun ; celui de **participer plus efficacement à l'évolution des pratiques et des comportements de la société**. Pour être adhérent.e il faut mettre à jour sa cotisation pour l'association chaque année. Cela donne accès à plusieurs droits :

- Valoriser les activités des structures adhérentes
- Échanger, partager, s'informer
- Mutualiser les ressources (Outils pédagogiques et autres)



- S'impliquer (Participer à la vie du réseau, création d'outils pédagogiques, réunion...)
- Se former

Cela leur permet également de postuler aux appels à candidatures que nous diffusons uniquement aux adhérent.es. En effet, lorsque nous avons besoin d'un animateur ou d'une animatrice pour intervenir sur nos projets, ce sont nos adhérent.es que nous sollicitons.

## 2.2/ Les salarié.es

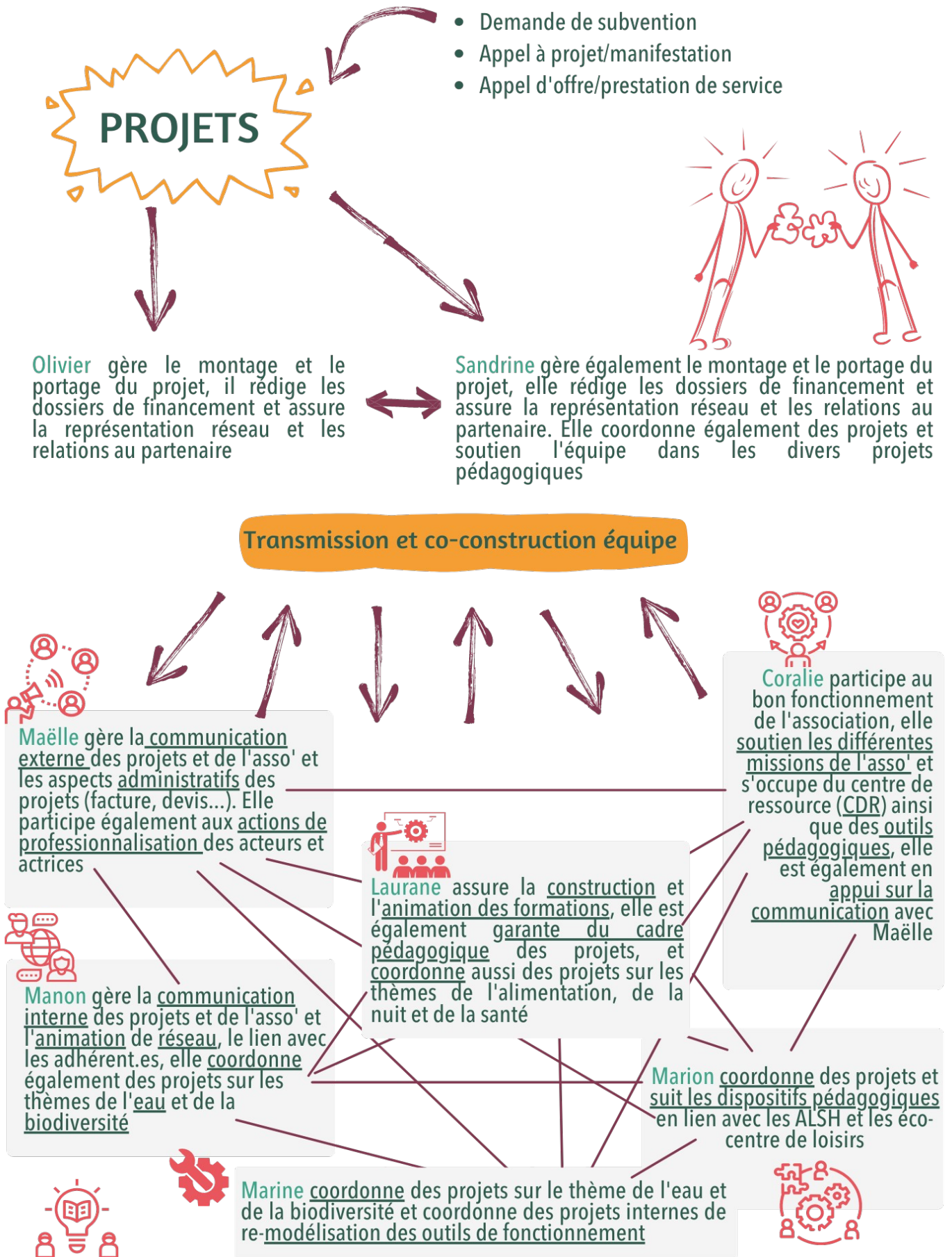
Entre Florac et Mende, l'équipe de salariés œuvre pour animer ce panel de professionnels et de compétences. Mais qui sont les salarié.es du RéeL ? L'équipe s'agrandit de plus en plus, surtout depuis la labellisation et l'afflux de projets, elle est aujourd'hui composée de 8 personnes :

- Sandrine Cendrier et Olivier Kania se partagent la direction et la coordination générale du Réseau
- Manon Pierrel est chargée de la vie associative et de l'information communication
- Laurane Manas est coordinatrice de projets pédagogiques
- Maëlle Binot est chargée de communication, coordinatrice de formation et assistante de direction
- Coralie Atia est en service civique
- Marion Carmignac est en alternance DEJEPS
- et moi-même Marine Germier en alternance pour la licence professionnelle CEEDDR

Chaque membre de mon équipe ayant une fonction spécifique, nous travaillons tous et toutes ensemble pour la majorité de nos projets. Voici un schéma que j'ai rédigé dans le cadre de la conception du livret d'accueil de l'association, il illustre nos interactions :

:

Figure 2: Schéma du fonctionnement en équipe. Source : Marine Germier



### 2.3/ Le conseil d'administration

Le Conseil d'administration du Réel est composé de 15 membres de différentes catégories :

- représentant.e.s des personnes morales mandaté.e.s par leur structure,
- personnes physiques,
- représentant.e.s des membres associés

Les membres du CA sont élu.es chaque année lors de l'Assemblée Générale de l'association, par la suite, ils élisent les membres du bureau. Le CA se réunit plusieurs fois par an pour prendre des décisions concernant la gestion de l'association.

### 2.4/ Les partenaires

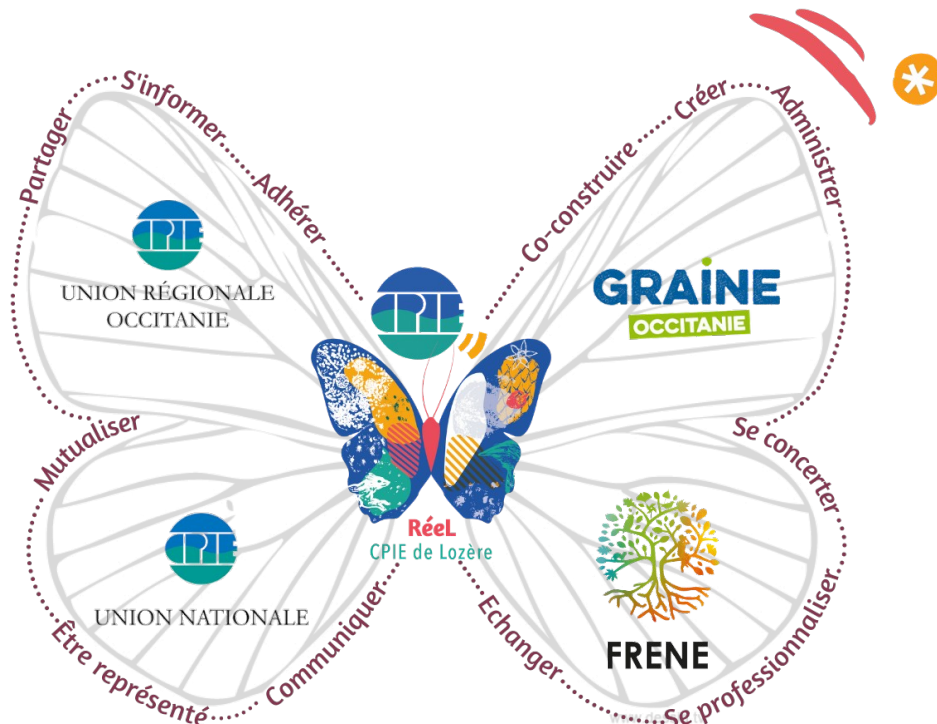
Le Réel a su construire une relation de partenariat avec les instances publiques et les collectivités locales. Nous avons plusieurs partenaires, ils peuvent être techniques et/ou financiers, publics, privés ou associatifs. Les voici :



Figure 3: Nuage des partenaires du Réel. Source : Marine Germier

## 2.5/ Les réseaux

Le Réel fait partie de plusieurs réseaux comme on peut le voir sur ce schéma. Nous faisons le choix de nous inscrire dans ces réseaux, car ils correspondent à nos valeurs et notre vision de l'EEDD. Cela nous offre la possibilité de participer à diverses dynamiques territoriales qui enrichissent notre pratique. Les réseaux peuvent être nationaux, régionaux ou départementaux. Nous participons de ce fait à leurs stratégies, notamment en intégrant leurs CA.



En plus de l'appartenance à ces réseaux, nous avons

une spécificité au Réel, c'est que nous sommes un des rares CPIE à fonctionner

nous-mêmes en réseau. C'est-à-dire que nous sommes une association qui fonctionne en réseau avec les autres associations du territoire Lozérien. Par exemple, nous n'avons pas d'animateur et d'animatrices au sein de notre équipe salariée. Nous faisons appel aux associations adhérentes à notre réseau pour intervenir lors de nos différents projets.

## 3. Territoires

### 3.1/ La Lozère, un écrin de biodiversité

Le Réel-CPIE de Lozère se situe en Lozère, dans l'Occitanie à Florac-trois-rivières. C'est une des régions les moins peuplées de France et pourtant très vaste. De ce fait, nous sommes peu nombreux et nombreuses et pas très proches géographiquement les un.es des autres. Par ailleurs, c'est un territoire extrêmement riche environnementalement parlant. Nous sommes en zone cœur du Parc national des Cévennes, c'est un territoire protégé, nous avons de nombreuses zones Natura 2000 et de nombreux espaces naturels sensibles sur tout le département. La ville se trouve au carrefour de trois sites géologiques remarquables : le schiste des Cévennes, le granit du mont Lozère et le calcaire des causes.



Florac se trouve également au confluent de quatre cours d'eau : la source du Pêcher qui est une résurgence du Causse Méjean, le Tarnon, la Mimente et le Tarn. C'est pour ces raisons qu'on appelle Florac le «carrefour de la pierre et de l'eau». Tous ces éléments nous offrent un support pédagogique d'une richesse remarquable et sont un véritable atout pour mener nos missions sur ce territoire.

Notre réseau fait que nous avons des acteurs et actrices de l'EEDD sur tout le territoire et c'est une vraie chance pour mener à bien nos projets, notre capacité d'action est donc très vaste, ce qui nous permet de nous mettre plus aisément en lien avec un bon nombre de structures. De plus, à Florac, le tissu associatif est très riche, en effet, en septembre 2020, c'est près de 90 associations qui étaient recensées sur le territoire de Florac et ses alentours proches. À savoir, Florac est l'unique sous-préfecture de Lozère et compte 2000 habitant.es.

#### 4. Cadre législatif

Agréé Jeunesse et Éducation Populaire, conventionné avec l'Éducation Nationale et reconnu d'Intérêt Général par les services de l'Etat, le Réel a su construire une relation de partenariat avec les instances publiques et les collectivités locales.

Il est également reconnu au titre de la protection de l'environnement de Lozère et a été identifié également comme un Pôle territorial de coopération associative.

Le Réel est également un organisme de formation certifié Datadock.

Enfin, nous sommes régis par la convention-cadre de l'Éducation à l'Environnement pour un développement durable en Occitanie et par la convention collective nationale ÉCLAT, (des métiers de l'éducation, de la culture, des loisirs et de l'animation agissant pour l'utilité sociale et environnementale au service des territoires) ex-convention collective l'animation du 28 juin 1988.

#### 5. Missions du Réel

Le Réel qui s'est d'abord fait connaître pour ses animations en milieu scolaire, a développé la conception d'outils d'animations, la formation d'animateurs. Depuis plusieurs années, il s'adresse aussi à un public plus large, dans une optique citoyenne ou à travers des missions d'expertise. **Avec la labellisation CPIE, "Centre permanent d'initiatives pour l'environnement", les activités du Réel devraient prendre un nouveau tournant.**

L'accompagnement des politiques de transition écologique menées par les collectivités territoriales, faisant partie intégrante d'un CPIE. Aujourd'hui, le CPIE continue d'innover pour accompagner au mieux les publics dans la prise en compte

des enjeux environnementaux du territoire Lozérien. En effet, il continue de multiplier ses champs d'action et c'est pour ces raisons que nous souhaitons aujourd'hui prendre un temps de réflexion sur notre façon de gérer la coordination des projets en lien avec l'équipe, nos outils et nos moyens de communication.

L'objectif du CPIE, sur l'ensemble du département de la Lozère, est de **favoriser l'éducation à l'environnement par la mise en réseau des différents acteurs et actrices du territoire**, il concourt à la transition écologique et au développement durable dans ses dimensions économique, sociale, environnementale et participative. Pour atteindre cet objectif, le Réel s'articule autour de plusieurs missions :

- Renforcer la place et la reconnaissance de l'EEDD et de ses acteurs et actrices en Lozère et en Occitanie,
- Participer à l'évaluation de l'activité EEDD à l'échelle départementale,
- Valoriser les compétences et savoir-faire pédagogiques de ses adhérent.es,
- Accompagner les acteurs EEDD de terrain dans la consolidation, le développement et la professionnalisation de leurs projets, à travers notamment un programme de formations au Réel - CPIE de Lozère
- Animer des dynamiques d'échanges et de mutualisation de ressources, d'expériences et de pratiques entre ses adhérents (mise en lien de ses acteurs, organisation de journées d'échanges et de co-formation),
- Mettre à disposition son Centre de Ressources en EEDD,
- Coordonner des projets de découverte et de sensibilisation à l'environnement rassemblant ses adhérents, à destination d'un large public : l'eau, l'alimentation, les déchets, la santé, la biodiversité... autant de thématiques traitées par le réseau
- Animer la circulation de l'information à l'intérieur du réseau et vers l'extérieur afin de favoriser et mieux faire connaître les actions et compétences des acteurs de l'EEDD départementaux

Pour mener à bien ses missions, le Réel organise ses actions autour de 7 axes (Se référer à l'ANNEXE 2) :

- **Axe A** Représentation et animation politique
- **Axe B** Accompagnement, professionnalisation, Soutien aux acteurs;
- **Axe C** Accompagnement des territoires;
- **Axe E** Dispositifs pédagogiques;
- **Axe F** Communication et information;
- **Axe G** Vie associative



### 5.1/ Mes missions au cœur du Réel

Mes missions au cœur du Réel ont été transversales à tous les axes de travail énoncés plus haut. J'ai été amenée à exercer plusieurs missions au sein de ces différents axes tout au long de mon apprentissage et de mon volontariat. Cela m'a permis d'avoir une vision d'ensemble des activités de notre association et cela a facilité mon imprégnation du fonctionnement en réseau. Voici les missions que j'ai pu exercer au cours de mon apprentissage :

- Coordination de projets d'actions éducatives en lien avec le territoire lozérien,
- Animation et conduite d'actions éducatives,
- Travail en partenariat
- Animation de réseau / Lien adhérent.es
- Animation de réunion et rédaction des comptes-rendus
- Gestion d'équipe d'animateurs et animatrices
- Gestion logistique des actions éducatives
- Suivi des actions éducatives
- Création de supports pédagogique
- Promotion des actions éducatives et des actions/événements de l'association
- Rédaction de bilan d'action et d'évaluations
- Assurer une veille informative
- et surtout la création, la mise en place et le suivi d'outils de travail !

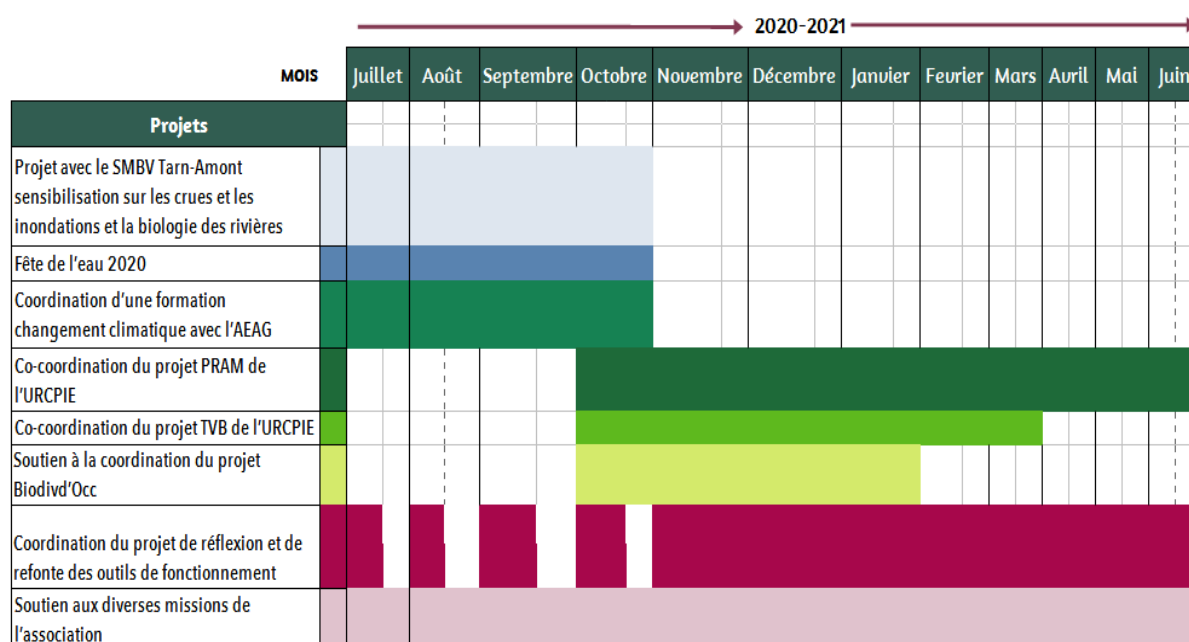
Ces missions ont été amenées à évoluer tout au long de mon apprentissage, et des projets que je menais. En effet, ayant commencé mon apprentissage en juillet, avant la rentrée, et étant déjà depuis presque 1 an dans l'association à ce moment-là, nous avons réajusté mes missions tout au long de mon contrat en fonction des besoins identifiés, de mes envies et de mes compétences. Nous pouvons classer chronologiquement ces missions en 3 grandes étapes principales au cours de ma présence au CPIE :

- Soutien à la vie associative et à la coordination de projets
- Coordination de plusieurs projets pédagogiques et animation de réseau
- Coordination d'un projet autour du fonctionnement interne et de l'animation de réseau

C'est donc cette mission de recherche, de réflexion, d'accompagnement et de création autour des outils de fonctionnement interne qui est devenue ma mission principale en tant qu'apprentie au Réel - CPIE de Lozère et qui est en lien direct avec ma problématique.

Mes missions étant diverses, je les ai illustrées ci-dessous avec un tableau pour assurer une meilleure compréhension :

Figure 5: Tableau de répartition des projets coordonnés. Source : Marine Germier



## 6. Financement de mes missions

Chaque année, Olivier rédige une demande de subvention auprès de plusieurs financeurs afin de financer les fonds de fonctionnement de l'association en dehors des financements directs des projets. Dans cette demande de subvention, apparaît la case "Animation de réseau", c'est celle qui concerne le financement de mon projet sur les outils de fonctionnement interne en lien avec ma problématique. L'enveloppe globale de subventions est de 127 302€ pour l'année 2021, dans cette somme, les financements que nous allons utiliser pour financer mon temps de travail sur ce projets sont ceux-ci :

- 60 000€ de la Région Occitanie
- 8 000€ du Conseil départementale de la Lozère
- 15 000€ de la DREAL

Les coûts relatifs à ce projet sont uniquement : mon temps de travail et une petite partie du temps de travail de mes collègues ainsi que l'achat d'un outil de travail collaboratif en ligne : Wimi. Sur toute ma période d'apprentissage je leur coûte 13 223€, en comptant donc, 2020 et 2021. Sachant que nous avons une aide exceptionnelle de 8000€ pour les apprenti.es majeurs en 2020, mon coût salarial, avec les charges patronales, s'élève à 5223€ pour toute la période de mon apprentissage.

Concernant Wimi, nous avons droit à une aide exceptionnelle de 500€ pour des achats liés à l'informatique et la bureautique, de fait nous avons fait une demande pour pouvoir en bénéficier. Nous avons établi un devis auprès de Wimi et l'acquisition de cet outil nous coûterait 460€ pour une année, cette enveloppe couvrira donc les frais relatifs à cet achat. Pour les années à venir, si l'outil continue d'être utilisé, il pourra être financé via l'enveloppe animation de réseau énoncé plus haut.

Une partie de mon temps de travail étant sur la coordination de projets pédagogiques, mon poste est aussi financé en partie par d'autres financeurs comme l'Agence de l'eau Adour Garonne ou encore le Syndicat Mixte du Bassin versant du Tarn-Amont où nous avons été embauché comme prestataire, et enfin, par la Fédération de pêche où nous étions également embauchés en tant que prestataire.

Nous avons donc pioché dans diverses enveloppes pour financer mon temps de travail tout au long de ma période d'apprentissage.

## II. Cadre théorique et émergence du projet

### 2.1 Analyse du contexte

#### 2.1.1/ La labellisation CPIE

*“Les CPIE (Centre permanent d’initiative pour l’environnement), ce sont des associations labellisées qui agissent sur leurs territoires pour que les personnes et les organisations (collectivités, associations, entreprises) prennent en compte les questions environnementales dans leurs décisions, leurs projets et leurs comportements, en faveur d’un développement durable. L’ensemble des associations réunies dans une Union nationale qui gère le label CPIE, définit les grandes orientations du mouvement et accompagne les CPIE regroupés dans des*

*unions régionales, constitue un réseau cohérent, présent sur l'ensemble du territoire national.* “ Passage issu de la Charte nationale du réseau CPIE.

Mon association a fait le choix de s'orienter vers ce label bien avant mon arrivée, ils correspondaient à tous les critères nécessaires pour obtenir cette labellisation, à savoir :

CRITÈRES	DÉFINITION
<b>Structure associative</b>	Pour être candidate au label CPIE, la structure doit être une association implantée en France (régie par la loi de 1901 ou le droit local d'Alsace-Moselle).
<b>Valeurs</b>	L'association candidate doit être porteuse des 3 valeurs des CPIE : - Une approche humaniste <sup>(1)</sup> de l'environnement. Elle vise à l'épanouissement de la personne humaine dans la complexité de son milieu de vie. - Promotion de la citoyenneté. Elle a pour objectif de mettre chaque citoyen et chaque citoyenne en capacité d'agir pour contribuer au débat public, à la décision sur les choix environnementaux qui se posent et leurs impacts. - Respect de la démarche scientifique. Elle se fait par l'appropriation des connaissances pour développer le regard critique de nos concitoyens-ennes, face aux obscurantismes et aux idées reçues.
<b>Objet social</b>	Les activités principales de l'association doivent se situer dans le champ de l'environnement, un des piliers du développement durable.
<b>Fonctionnement de l'association</b>	L'association doit avoir un fonctionnement en cohérence avec des principes de bonne gouvernance en termes : - de fonctionnement statutaire réel et mesurable, - de règles garantissant un fonctionnement démocratique.
<b>Structure professionnelle</b>	L'association doit être une structure professionnelle : - possédant une équipe professionnelle ayant au moins une personne salariée, - affichant une gestion comptable et administrative rigoureuse et respectueuse de la loi, - possédant des outils de pilotage et de management.

Figure 6: Critères de la labellisation. Source : Site internet UNCPPIE

Ils ont fait ce choix, car cette labellisation pouvait leur apporter davantage de reconnaissance et de visibilité, mais également, valoriser nos actions, et nous assurer une légitimité. Ce label permet d'élargir notre réseau et d'avoir accès à plus de projet et de financement pour ceux-ci. Il a vocation en nous offrant cette visibilité et cette légitimité de nous montrer plus professionnels aux yeux de celles et ceux qui ne nous connaissent pas encore.

En effet, il nous apporte de la crédibilité en justifiant la qualité des actions que nous menons sur le territoire. Il nous permet de rejoindre 79 autres associations avec chacune leurs compétences et leurs expériences et de participer à cette dynamique nationale, mais aussi régionale.

Le label est attribué après une démarche auprès de l'UNCPPIE où un diagnostic est réalisé afin de vérifier que nous avons les qualités nécessaires pour prétendre à ce statut.

Il y a cinq grandes étapes avant de devenir CPIE :

- Étape 1 : Examen préalable
- Étape 2 : Pré-diagnostic
- Étape 3 : Accompagnement
- Étape 4 : Examen de la candidature
- Étape 5 : Intégration au réseau

Après cela, si tout est favorable, le label est attribué pour 10 ans et doit être examiné de nouveau afin de confirmer que nous rentrons toujours dans les critères nécessaires.

### 2.1.2/ L'opérationnalisation des activités, késako ?

Nous allons voir ensemble comment a émergé cette problématique en lien avec le projet, qui est, pour rappel : **comment accompagner une nouvelle opérationnalisation des activités du Réel par des outils adaptés ?**

Mais avant cela, qu'est-ce que l'opérationnalisation ? L'opérationnalisation est l'action qui consiste à rendre des tâches exécutables et par conséquent, productives. Productives, oui, mais qu'est-ce que cela implique pour le CPIE de rendre ses activités plus opérationnelles et de fait, plus productives ?

Comme nous l'avons énoncé plus haut, nous avons largement augmenté la quantité de projets que nous avons en charge chaque année. En effet, nous avons agrandi l'équipe salariée, mais la charge de travail reste tout de même plus importante qu'auparavant. Cela modifie forcément notre façon de travailler et nous devons nous adapter à cette charge plus importante de travail, mais également au fait de devoir interagir avec davantage de personnes de l'équipe.

Dans notre cas, rendre plus opérationnelle nos activités correspondrait au fait de gagner du temps en favorisant notre ergonomie de travail, en perdant moins de temps sur certaines tâches moins essentielles pour le redistribuer sur des tâches plus essentielles comme le suivi des projets, leur valorisation, les échanges avec l'équipe... Cela impliquerait aussi le fait de favoriser la communication au sein de l'équipe et des partenaires afin de garantir une fluidité et une circulation efficace des informations. En effet, nous ne cherchons pas à faire plus de projets, et à aller plus vite, nous souhaitons simplement avoir plus de temps pour coordonner nos projets et assurer nos missions respectives de façon qualitative.

En somme, l'enjeu principal pour le Réel à travailler sur des outils adaptés pour opérationnaliser ses activités est de gagner du temps et de fluidifier nos diverses activités au sein du réseau.

### 2.1.3/ Les outils de travail

Quand nous parlons d'outils, de quoi parlons-nous ? Nous allons aborder plusieurs types d'outils au long de ce rapport. Selon le CNRTL, la signification de l'outil qui nous concerne se définit par : *“Moyen ; ce qui permet d'obtenir un résultat, d'agir sur quelque chose”* ou bien encore selon le Larousse *“Élément d'une activité qui n'est qu'un moyen, un instrument”*. En effet, nous allons parler d'outil permettant de faciliter notre travail, et de nous rendre plus productifs et productives, au sens énoncé plus haut.

Afin de comprendre quels sont les outils nécessaires pour effectuer notre travail nous allons identifier les domaines de travail des salariés de notre association :

- La coordination de projets pédagogiques
- L'animation de réseau
- La gestion
- La communication

De fait, les outils sur lesquels nous allons travailler auraient comme mission de favoriser le bon déroulement de ces différents types d'activités et se doivent d'être adaptés à chacun de ces domaines d'action. J'ai fait le choix donc de classer nos outils en fonction de ces domaines de compétence-ci et non pas en fonction de leur utilité comme nous allons voir ci-dessous.

Au Réel, nous sommes régulièrement amenés à travailler de façon collaborative, il nous faut donc des outils répondant à ce besoin. Pour comprendre comment fonctionne le travail collaboratif, voici un tableau issu du travail de Marie-Laure Malingre et Alexandre Serres de l'URFIST de Rennes sur leur document sur les outils de travail collaboratif :

Tableau 1: Tableau des outils de travaux collaboratifs. Source : Marie-Laure Malingre et Alexandre Serres

Le travail coopératif	Le travail collaboratif
<ul style="list-style-type: none"> <li>- Le travail se fait addition de travaux individuels</li> <li>- Les rapports sont très souvent qualifiés de verticaux</li> <li>- Le mode de communication est plutôt asynchrone même si le</li> </ul>	<ul style="list-style-type: none"> <li>- Le travail se fait par fusion et modifications permanentes</li> <li>- Les rapports sont très souvent qualifiés d'horizontaux</li> <li>- Le mode de communication alterne entre le synchrone et</li> </ul>



travail synchrone n'est pas impossible - Le travail individuel effectué est facilement identifiable à la fin et la responsabilité des acteurs et des actrices est engagée	l'asynchrone - Le travail individuel est difficilement identifiable à la fin et la responsabilité est constamment partagé
--	--

« *Le travail collaboratif, ou groupware, recouvre l'ensemble des moyens organisationnels et techniques permettant d'offrir à des groupes de personnes réunies autour d'une action ou d'un projet commun, la possibilité de communiquer, de coopérer, et de se coordonner.* » ([Typologie des systèmes d'information](#))

Les outils de travail collaboratif paraissent alors adaptés afin de mener à bien nos missions. Ils se distinguent en quatre grandes catégories :

- les outils de communication
- les outils de partage d'applications et de ressources
- les outils d'information et de gestion des connaissances
- les outils de coordination

Ils peuvent être de plusieurs types :

- Synchrones -> en temps réel, en même temps
- Asynchrones -> dans des temps différents

Les outils collaboratifs sont la plupart du temps des outils informatiques, mais ils peuvent également être des outils matériels (Tableaux blancs ou en liège, paperboard, ou tout autre support où l'on peut écrire des informations collaborativement). L'avantage de l'outil informatique pour la fonction collaborative est son côté synchrone, il permet de travailler en même temps, ensemble sur un même document ou support, mais à distance. En effet, traversant une crise sanitaire où le télétravail est fortement recommandé, nous sommes amenés à travailler beaucoup plus régulièrement à distance, notamment avec des partenaires sur des projets où lors de réunion et instance régionale, mais aussi au quotidien avec notre équipe pour diverses réunions ou échanges nécessaires. De ce fait, l'outil collaboratif est davantage prisé et devient nécessaire au bon déroulement des projets.

Voici tous les outils que nous utilisons régulièrement au cours de nos différentes missions et que je classerais cette fois-ci donc par utilité :

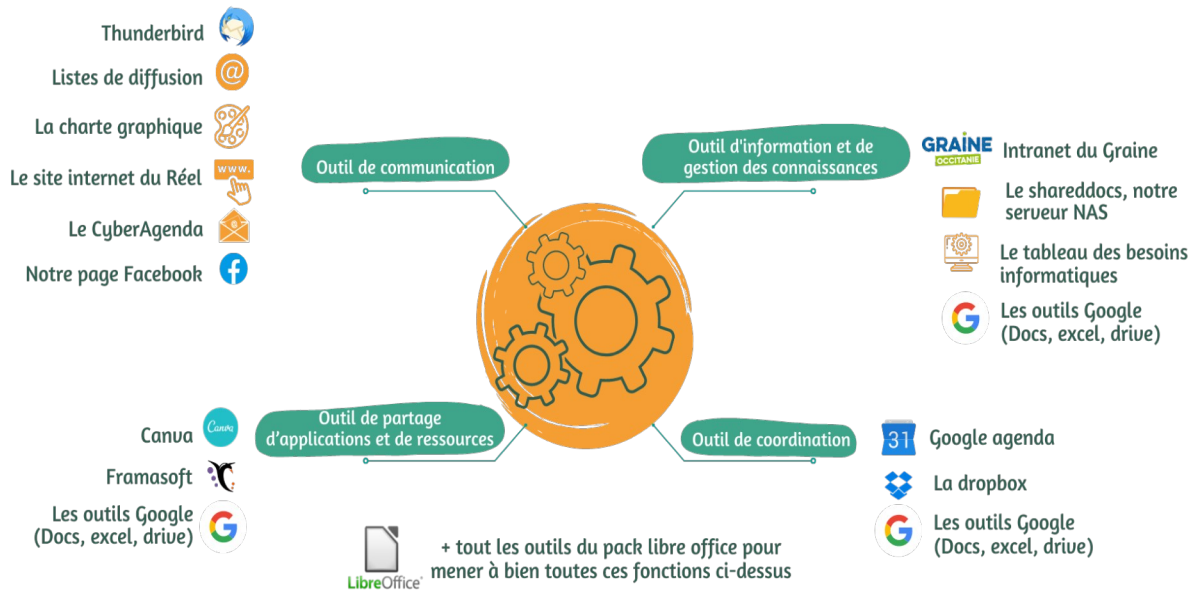


Figure 7: Schéma des outils utilisés. Source : Marine Germier

Par ailleurs, nous utilisons de nombreux outils non collaboratifs favorisant tout de même l’opérationnalisation de nos activités. Par exemple, des maquettes et en-tête pour des documents officiels comme outil de communication, des maquettes de factures ou des tableaux excel comme outil de gestion, notre grille d’évaluation des appels à candidatures que nous utilisons régulièrement comme outil de coordination et enfin des documents à destination des nouveaux et nouvelles adhérent.es comme outil d’animation de réseau.

Pour notre association, l’usage et l’intérêt des outils de travail n’est pas à prouver, nous en utilisons déjà bon nombre et depuis plusieurs années. Par ailleurs, l’usage de ces outils n’a pas vocation à éliminer tout problème organisationnel rencontré !

En quoi des outils adaptés vont participer à la résolution, même partielle, de cette problématique ? Nous allons le détailler au cours des pages à venir. Avant cela, nous allons voir quel cheminement nous avons fait afin d’en venir à cette réflexion, et comment le projet s’est défini au fil du temps.

## 2.2 Émergence du projet :

Après deux années, au Réel-CPIE de Lozère, j’ai eu le temps d’explorer les divers dispositifs qui composent l’association et j’ai repéré quelques éléments pouvant être améliorés. En effet, j’ai débuté mon apprentissage par de la coordination de projet pédagogique en suivant les méthodologies et les outils utilisés, mais nous nous sommes vite rendu compte que le fonctionnement que nous abordions devait

s'adapter à nos besoins en évolution. En échangeant avec mon équipe, nous avons soulevé plusieurs besoins auxquels nous pouvons répondre. Les voici :

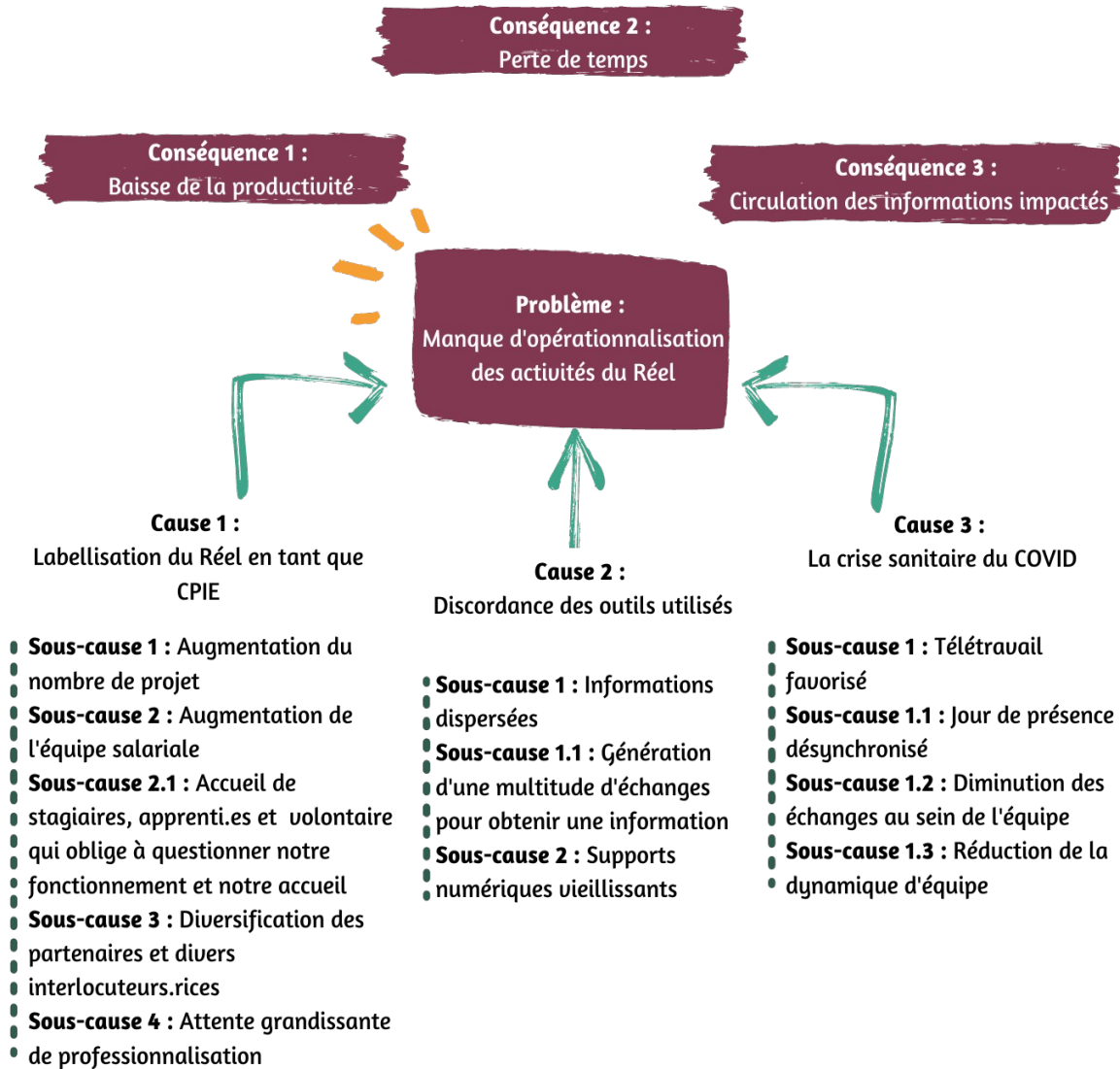


Figure 8: Arbre à problèmes. Source : Marine Germier

### 2.2.1/ Analyse des besoins identifiés :

Comme le montre ce schéma, nous pouvons identifier trois grandes causes à notre problématique. Prenons la cause n°1, c'est la principale cause nous impactant. C'est un élément très positif pour notre association comme nous avons pu le voir plus haut, car elle nous apporte beaucoup, mais comme tout nouvel élément d'un système il est essentiel de s'adapter et de modifier ces pratiques pour que tout se passe bien.

En effet, durant plusieurs années, nous avons un fonctionnement plutôt rodé, bien qu'il s'adapte au fil du temps. L'équipe était réduite, et fonctionnait avec peu de projet, de ce fait, une organisation et une méthodologie plus rigoureuse n'était pas une priorité. Dans un système plus petit, il est plus évident de s'organiser et de s'entendre aisément, mais en grandissant, les interlocuteurs et interlocutrices se multiplient et tout cela demande une organisation plus adaptée.

Par exemple, à mon arrivée en volontariat, le fonctionnement CPIE n'était pas encore tout à fait enclenché et nous n'avions pas encore autant de projets. L'équipe a alors pu se permettre de m'accorder plus de temps pour m'accueillir et me montrer tout le nécessaire pour m'installer auprès d'eux. Environ un an plus tard, nous avons accueilli un stagiaire, puis une volontaire en service civique et une apprentie, j'ai pu constater que nous avons beaucoup moins de temps pour les accueillir et leur montrer tout le nécessaire pour prendre leurs fonctions. Tous et toutes on eut tous les éléments, mais cela a pris plus de temps et c'était davantage décousu que lors de mon accueil.

L'augmentation des projets qui a engendré l'accueil de nouveaux salarié.es a bousculé tout notre fonctionnement, il est moins évident de gérer une certaine quantité de projet quand l'équipe se voit moins, car les jours de présence sont différents, ou quand chacun et chacune a des réunions d'une part et d'autre. Cela demande d'avoir beaucoup d'informations à mémoriser sur tous les dispositifs suivis. À savoir, que la quasi-totalité de notre travail se fait sur l'ordinateur, les documents relatifs aux projets se multiplient, les agendas aussi, ainsi que les échanges de mails. Pour toutes ces raisons, nous avons pensé que des outils de travail pourraient sûrement nous aider à gérer cette quantité de projet.

Par rapport à la cause n°2, le Réel disposait de plusieurs outils, hors ils n'étaient pas toujours mis-à-jour, plusieurs versions existaient et il n'était pas toujours évident de retrouver le bon document avec la bonne information et cela nous faisait perdre parfois pas mal de temps. En effet, plongé dans les projets et la quotidienneté, ce n'est pas une priorité de mettre à jour les outils lorsque chacun trouve son équilibre de cette façon-là. Hors, si une nouvelle personne arrive dans l'équipe et prend connaissance de ce fonctionnement-là, c'est beaucoup moins évident de s'approprier les divers supports utilisés et de se retrouver dans cette organisation. Cela demande à l'équipe encore plus de temps pour expliquer ce fonctionnement. De plus, la perte de temps engendré par le fait de devoir questionner plusieurs personnes pour obtenir une information peut s'avérer rapidement décourageante et démotivante. Nous savons désormais que les outils se diversifient de plus en plus, il nous est plus facile de choisir quelque chose d'adapter à notre fonctionnement.

Enfin, concernant la cause n°3, comme tout le monde, nous avons été impactés par la pandémie, et cela nous a conduit à télétravailler de façon plus régulière ou en tout cas d'effectuer la quasi-totalité de nos réunions auprès de nos différents partenaires à distance et nous a forcément obligé à travailler différemment. Nous avons moins la possibilité d'échanger en face à face et nous devons trouver des alternatives pour garder le lien.

Nous nous sommes rendus compte que certaines choses pourraient nous aider à nous organiser et à mieux travailler ensemble. Nous allons donc voir ce que nous avons décidé de mettre en place pour tenter de réduire cette problématique indésirable, et comment les choses se sont passées.

## III. Mise en oeuvre des actions

### 3. Un projet se construisant au fil du temps...

Les besoins identifiés ci-dessus, ont été formalisés au fil du temps et des étapes. C'est en coordonnant de plus en plus de projet en étant de plus en plus nombreux et nombreuses que nous avons fait émerger ce projet. De ce fait, la problématique n'a été formalisée distinctement que plus tardivement malgré que nous ayons travaillé sur les outils déjà en amont.

#### 3.1/ Les prémices

Dès le début de ma prise de poste au Réel j'ai été amenée à créer des outils favorisant le bon déroulement des activités de l'association. J'ai débuté lors de mon volontariat en créant un livret à destination des animatrices et animateurs avec lesquels nous travaillons sur le dispositif de la fête de l'eau. C'est un dispositif sur lequel nous sommes des prestataires pour la Fédération de pêche de Lozère. Ce livret, que j'ai rédigé suite à ma participation à ces journées d'animation, fait une vingtaine de pages et retrace le déroulé détaillé d'une journée d'animation "Fête de l'eau", avec de nombreux apports scientifiques sur la thématique. De ce fait, il permet à tout nouvel intervenant.es de s'approprier rapidement la thématique en se formant et en prenant connaissance du contenu pédagogique attendu pour cette journée.

Étant donné que nous sommes prestataires, nous avons des attendus précis sur cette journée établis par nos commanditaires et le contenu est bien défini. Ce guide permet de préciser ces attendus et d'avoir une trame commune pour tous et toutes. C'est un outil d'information et gestion des connaissances qui participe au bon

fonctionnement de nos missions d'animation de réseau. Il permet de former nos adhérent.es sur un sujet sur lequel ils interviennent au cours de nos projets et cela les fait monter en compétence.

Suite à plusieurs formations sur les réseaux sociaux et la communication numérique de notre association auxquelles j'ai pu participer, m'étant formé sur le sujet, j'ai proposé de rédiger un protocole pour les publications sur notre page Facebook. Le but étant d'avoir une identité et des méthodes de communication harmonieuse et cohérente. J'ai eu l'occasion de former par la même occasion mon équipe sous forme de vidéo où je leur ai résumé le contenu de la formation. Nous avons rapidement adopté ce fonctionnement. C'est également un outil d'information et de gestion des connaissances qui participent au bon fonctionnement de nos missions de communication. En effet, il nous aide à communiquer plus efficacement sur nos réseaux et de ce fait gagner en productivité. (Se référer à l'ANNEXE 4)

### 3.2/ " Mieux vous connaître pour mieux travailler ensemble"

Ensuite, j'ai été amené à coordonner des projets où un certain nombre de nos adhérent.es devaient intervenir et j'étais en difficulté pour obtenir les informations dont j'avais besoin. En effet, j'avais besoin de leurs coordonnées, des thématiques où ils sont compétent.es, leur domaine d'action, leur territoire d'intervention... Ces éléments n'étaient pas évidents à trouver et me prenaient beaucoup de temps. Cet aspect ne représentait pas un frein pour mon équipe, leur ancienneté dans l'association faisait qu'ils avaient déjà connaissance de tout cela force d'expérience. Mais pour les personnes nouvellement arrivées comme moi, ça s'avère être un certain parcours du combattant.

De fait, nous en avons discuté en équipe, sur des temps informels tout d'abord, puis lors de réunions. Nous avons exposé la problématique rencontrée et avons décidé ensemble de quelle alternative nous pourrions proposer. Nous avons alors pensé à créer un tableau réunissant toutes les informations dont nous avons besoin de façon générale lorsqu'on gère un projet et que nous sommes amenés à gérer des équipes d'animateurs et d'animatrices. Nous nous sommes vite rendu compte que ce serait compliqué à gérer de si gros tableau avec autant d'informations. Nous ne pouvions pas l'envoyer à chaque personne pour qu'elle le complète étant donné qu'il y a des informations personnelles sur chacun et chacune de nos adhérent.es. De plus, les allers-retours de document ne sont pas pertinents et sont énergivores.

J'ai alors proposé de créer un formulaire à remplir sur la plateforme Framasoft, un Framaforms. Ce formulaire intitulé "***Mieux vous connaître pour mieux travailler ensemble***" est un outil d'information et de gestion des connaissances qui nous est utile dans notre domaine d'action de l'animation de réseau. C'est un document nous permettant de personnaliser notre accompagnement auprès de nos adhérent.es. En



effet, il pourra faire office de base de données qui nous permettra d'adapter nos sollicitations aux envies et aux compétences de ces derniers.

En collaboration avec mon équipe, j'ai donc créé ce formulaire (Se référer à l'ANNEXE 3). J'ai effectué un recueil de tout ce que mon équipe jugeait pertinent d'y ajouter et j'ai formalisé cela sur la plateforme. Cet outil a vu le jour après plusieurs semaines de travail dessus, et de nombreux échanges avec tous les salarié.es de mon association, je leur montrais différente version, puis nous ajustions ensemble le contenu.

Lorsqu'il a été finalisé, j'ai pu l'envoyer sur la liste de diffusion des adhérent.es du Réel afin de leur présenter et de leur demander de remplir le formulaire pour que nous obtenions les informations nécessaires. Désormais, le formulaire recueille près de 40 réponses sur une moyenne de 70 adhérent.es par an. Il est diffusé à chaque rentrée du réseau en septembre où nous mettons un ordinateur à disposition afin que les adhérent.es n'ayant pas complété le questionnaire puissent le faire directement. J'ai regroupé tous les résultats du framaforms dans un tableau Excel afin que ce soit plus visuel, car les résultats consultables sur framaforms ne sont pas très lisible et visuel à mon sens. Ce tableau doit alors être mis à jour à chaque nouvelle réponse sur le formulaire.

Les informations que nous avons obtenues nous sont très utiles au quotidien et dans nos différents domaines d'actions et facilitent nos missions de coordination de projet, mais également d'animations de réseau. C'est à la fois un outil d'information et de gestion des connaissances et un outil de coordination.

### 3.3/ Ajustement et définition du projet

Ma formation débutant en septembre, j'ai rapidement saisi que je bénéficierais de moins de temps pour assurer la coordination des projets dont je suis en charge et qu'il faudra que je m'adapte. J'ai donc délégué certaines de mes actions à mes collègues afin qu'ils puissent prendre le relais quand j'étais en période de cours. Je leur fournissais des listes détaillées des actions à mener ainsi que des fiches protocoles et récapitulatives des projets. Je programmait également des rappels sur l'agenda de l'équipe lorsqu'une tâche devait être réalisée à une date précise, comme la communication d'un événement ou l'organisation d'une formation. Afin d'assurer une bonne continuité des projets je pré-rédigeais des mails à envoyer, des appels à candidature à envoyer, mais aussi des communiqués de presse. Tout cela afin d'assurer une fluidité dans le déroulé du projet, mais également pour ne pas surcharger mes collègues de travail et qu'ils puissent me soutenir dans mes missions facilement.

Malgré ces aménagements, nous avons rapidement fait le constat que cette situation n'était pas idéale. J'ai alors assuré la coordination des projets que j'avais en cours jusqu'à la fin, mais je n'ai pas poursuivi sur d'autres projets comme c'était prévu initialement. À ce même moment, nous étions officiellement labellisés en tant que CPIE et plusieurs changements s'opéraient, l'équipe s'agrandissait, nous avions de plus en plus de projets qui affluaient grâce à notre appartenance à un nouveau réseau : L'UNCPIE et donc l'URCPIE d'Occitanie et ainsi qu'à notre visibilité grandissante.

Nous avons déjà un projet en cours, l'accompagnement au changement de notre association par un DLA (Dispositif local d'accompagnement). Ce DLA a comme objectif de nous offrir une analyse sur notre fonctionnement en réseau, en tant qu'association, mais également sur notre façon de gérer les projets, les équipes, le fonctionnement interne et notamment la charge de travail.

Cependant, pour mettre cela à l'œuvre, nous avons besoin d'outil pour favoriser l'opérationnalisation de nos projets. En coordonnant ces projets, je me suis rendue compte que certains outils m'auraient été bien utiles, je me suis alors mise à les créer spontanément, puis, nous nous sommes rendu compte que c'était bien utile à l'ensemble de l'équipe. Lorsque nous avons dû revoir mes missions, il nous a paru évident en fonction des besoins identifiés, qu'il serait intéressant que je me penche sur la question des outils de travail que nous utilisons ou que nous pourrions utiliser afin de mener à bien nos projets, mais aussi notre vie associative en lien avec l'extension de nos activités.

Ce travail a comme but d'offrir une introspection, une réflexion sur notre fonctionnement interne, comment nous travaillons ? Qu'est-ce qui facilite notre travail ? La communication entre nous ? Comment gagner du temps et de l'efficacité tout en travaillant ensemble en harmonie ? Autant de questions que j'ai tenté de soulever tout au long de mon projet. Pour cela, je me suis appuyée sur mes expériences en coordination de projet au sein de l'association, cela m'a permis d'effectuer un état des lieux de notre fonctionnement.

Nous avons défini plusieurs objectifs pour répondre à notre problématique :

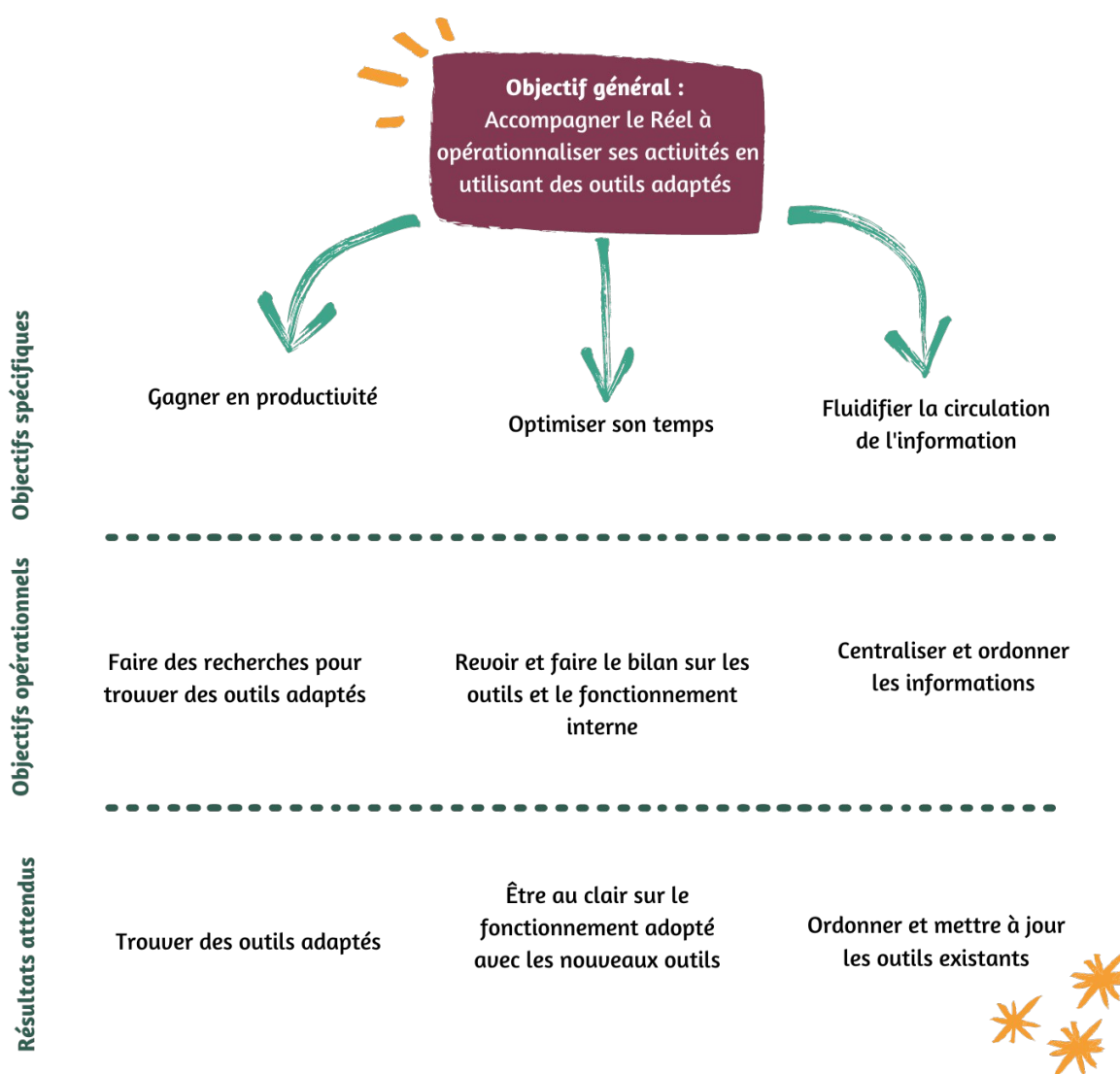


Figure 9: Arbre à problèmes. Source : Marine Germier

### 3.4/ Méthodologie :

Pour mettre en place des outils, au regard des besoins identifiés et des objectifs définis, nous avons identifié 3 axes de recherche en fonction de nos domaines de compétences :

- Un axe sur les outils d'animation de réseau
- Un axe sur les outils de coordination
- Un axe sur les outils de gestion administrative

Pour tous ces axes de recherches j'avais prévu d'adopter la même méthodologie :

- Une première phase de veille informative et de recherche

Je me renseignais sur ce qu'on avait à disposition au CPIE, les outils déjà utilisés et intégrés, ceux testés, mais pas intégrés, ceux qui étaient connus, mais qui n'avaient jamais été testés ou bien sur des idées afin de créer nous-même les outils si c'est possible. Généralement ce temps-là était assez long, car au vu de la diversité des outils existants le travail s'avère rapidement fastidieux. De plus, le but n'étant pas non plus de remplacer un fonctionnement existant et satisfaisant, il était nécessaire que je fasse un état des lieux. C'était donc un travail de recherche et d'analyse des besoins de l'équipe. De fait, d'une part j'ai effectué un travail de recherche interne et d'autre part j'ai fait un travail de recherche externe.

- Une seconde phase d'acquisition ou de création de l'outil

En effet, après avoir recueilli toutes les informations dont j'avais besoin, il a fallu passer à l'action.

Pour les outils déjà existants, j'en ai testés plusieurs afin de savoir lequel correspondait le mieux aux besoins que nous avons identifiés. Nous en avons testés un certain nombre afin d'identifier lequel paraissait le plus intéressant.

Pour les outils non existants, c'était forcément plus long, car nous partions de zéro, mais nous avons un peu moins de barrières, car nous constituons l'outil comme nous le souhaitons dans la mesure du possible en termes de moyen technique. Cette phase se déroulait en plusieurs temps en fonction de l'avancée de la création de l'outil et des différents ajustements effectués au cours de la création par rapport aux retours faits par l'équipe.

- Une troisième phase d'expérimentation et de test

Après avoir acquis ou créé l'outil, il a fallu le tester, l'expérimenter afin de voir s'il correspond toujours aux attendus initiaux et s'il répond aux besoins identifiés. Cette phase permet d'aboutir à des décisions, est-ce qu'on garde l'outil ? Est-ce qu'on le diffuse ou est-ce qu'on change et on prend d'autres décisions ? Si on décide de changer, nous revenons alors à la première phase.

- Une quatrième phase de diffusion et de valorisation

Si l'outil est validé, nous le diffusons alors auprès des personnes concernées, mais principalement, c'est l'équipe qui est concernée ici par les outils, même si certains concernent davantage les adhérents. Nous faisons alors en sorte que l'outil soit utilisé et approprié par tous et toutes. Grâce aux différentes recherches effectuées

en phase 1, j'ai acquis des connaissances sur l'appropriation des nouveaux outils par un groupe et il existe plusieurs actions à mettre en place pour aider à cette appropriation.

- Une dernière phase d'évaluation

Quelque temps après ces phases, je pense qu'il est intéressant de faire un bilan collectif afin de vérifier que l'outil est toujours utile et utilisé ou s'il faut partir sur une autre piste et l'outil n'est pas suffisamment adapté.

### 3.5/ Planification des actions

Après avoir défini la problématique et la méthodologie, j'ai alors décidé de créer un rétro-planning afin de cadrer les missions prévues. Ce tableau était prévisionnel, nous verrons ensuite ce qui a été réalisé comme prévu ou non.

Période en entreprise  
 Temps clé  
 Long terme

## RETRO-PLANNING

2020-2021

MOIS	2020-2021												
	En amont	juillet	août	septembre	octobre	novembre	décembre	janvier	février	mars	avril	mai	juin
SEMAINES	S27-S28	S29-S30-S31	S32-S33-S34-S35	S37-S39	S44	S45	S51-S52-S53	S1	S5-S6-S7	S11-S12-S13-S14-S15-S16-S17	S18-S19-S20-S21	S23-S24-S25-S26	
<b>Activités</b>													
Identification d'une problématique													
<b>Outil adhérent.es</b>													
Reflexion sur l'outil à destination des adhérent.es													
Création de l'outil framaforms des adhérent.es													
Diffusion de l'outil													
Recueil des données													
Valorisation de l'outil													
<b>Outil gestion de projet</b>													
Réunion pour cibler les objectifs et fixer des axes de travail													
Recherche d'outils de gestion collaborative des projets avec des critères établis													
Recueil et test des différents outils + rédaction de l'appréciation de l'outil													
Réunion d'ajustement, suite au constat établis, fixer des nouvelles directives													
Acquisition d'un outil décidé communément, test collectif de l'outil													
Appropriation de l'outil, miniformation													
Bilan après 1 mois d'utilisation de l'outil et reflexion sur l'utilisation à long terme													
<b>Livret d'accueil</b>													
Reflexion sur les objectifs et le contenu attendu du livret													
Recherche de livret existant pour avoir une base d'idée													
Réunion pour parler ensemble du contenu du livret													
Rédaction du livret													
Réunion d'ajustement d'information													
Finalisation du livret													
Présentation et diffusion du livret													

Tableau 2: Rétroplanning des missions prévues. Source : Marine Germier



## 4. En pratique

### 4.1/ L'outil collaboratif "groupware"

Nous avons entamé un travail de recherche pour trouver des outils adaptés, je me suis renseigné précisément lors d'échange formel ou informel sur les outils et techniques utilisés au Réel pour travailler, et de ce fait, sur les perspectives d'améliorations du fonctionnement.

Quels sont les besoins de l'équipe ? Qu'est-ce qui nous permettrait individuellement d'être mieux organiser avec cette affluence de projets ? Comment réussir à continuer d'échanger entre nous sans se laisser absorber par nos projets ? Je suis allée questionner mon équipe, et toi ? Comment travailles-tu ? Pour faire cette tâche tu utilises tel ou tel outil ? Cela m'a permis d'avoir une idée des attentes de mon équipe sur les outils que je vais devoir développer.

Après avoir recueilli les besoins de mon équipe, ils ont souhaité solliciter leur contact dans certains réseaux afin de savoir quels outils utilisaient-ils pour leurs différentes missions. J'ai alors débuté une base de données où j'ai recensé les différents outils dont on m'a fait part et ceux que j'ai trouvés via mes recherches. C'était un véritable temps d'investigation qui m'a amenée à faire de nombreuses recherches sur plusieurs sites et chez plusieurs partenaires. Mon équipe me transmettait des pistes d'outils à explorer lorsqu'ils en trouvaient. Nous avons fait de nombreux aller-retour dans nos échanges, je les informais des outils que je testais et de l'évaluation que j'en faisais. Tout au long de mes recherches, je leur faisais part en réunion de l'avancée du projet, je leur montrais des outils, ils me donnaient leurs avis et nous étayions les recherches.

Toutes ces démarches nous ont amenés à réfléchir sur notre façon de travailler, nous en discussions beaucoup en équipe, de ce fait, nous prenions de nouvelles décisions, notamment concernant notre organisation.

Puis, je finis par trouver un outil de gestion collaborative qui m'a été conseillé par une personne de l'équipe. Cet outil nous correspondant, je l'ai testé grâce à une période d'essai gratuite, je l'ai fait tester à mon équipe, j'ai fait une démonstration et nous avons participé à des formations en ligne afin de mieux se l'approprier. Nous avons finalement, après plusieurs hésitations, décidé de l'acheter.

En effet, l'accès à cette plateforme est payant. Cela a été un facteur décisif, car nous nous engageons financièrement et il fallait que nous soyons sûr de réussir à se l'approprier et à l'utiliser afin de ne pas le payer pour rien. Nous l'avons donc acheté, d'une part, car comme précisé précédemment, nous avons bénéficié d'une aide et donc nous nous engageons moins financièrement que ce qu'il était initialement

prévu. Cela nous a aidé à prendre la décision de l'essayer sur un plus long terme pour voir si nous arrivons à l'utiliser quotidiennement. L'achat de cet outil a été réalisé juste avant mon départ, de ce fait, je ne pourrais assister à sa mise en place. Il a été prévu une phase de test dans un premier temps, avec une partie de l'équipe sur des projets précis, si cette phase s'avère concluante le Réel instituera son utilisation. Cet outil s'appelle Wimi, c'est une plateforme collaborative ayant plusieurs fonctions : stockage de données, gestion des tâches sur le modèle kaban, système de visio-conférence, agenda, et messagerie.

Nous payons auparavant Zoom, en acquérant Wimi nous pouvons cesser l'utilisation de Zoom et centralisons nos outils au même endroit. Le système de gestion des tâches est très utile afin de suivre l'avancée des différents projets et cela va permettre à chacun.e de s'informer même si on ne se voit pas en présentiel. Il sera également très utile lorsque nous avons beaucoup de projets à coordonner il permet de se retrouver plus facilement dans les tâches faites et les tâches à faire. L'agenda permet de noter les événements en cours relatif aux différents projets menées et sera très utile pour Maëlle et Manon qui sont chargées de la communication de l'association. Le système de stockage de données va permettre de stocker des documents et liens internet relatifs à chaque projet.

L'outil n'aura pas vocation à se substituer à notre NAS car son utilisation nous convient, mais dans le cadre de certains projets, notamment ceux avec l'URCPIE nous avons divers tableaux et documents à remplir sur google drive ou la dropbox et Wimi nous permettrait de centraliser tous les liens de tous ces documents sur le même tableau de projet. Wimi permet également d'inviter des partenaires à consulter les tableaux des projets et cela nous permettrait de coordonner les projets plus efficacement si l'outil est approprié par tous et toutes.

Cet outil semble adapté et pourrait aider à diminuer plusieurs soucis rencontrés avec les causes 1, 2 et 3 pour les raisons énoncées ci-dessus.

#### 4.2/ L'outil de gestion

Concernant la réflexion autour d'un outil de gestion administrative et/ou des ressources humaines cela n'a pas abouti. Mon directeur Olivier, avait évoqué le besoin d'un outil pour centraliser les heures passés sur chaque projet en fonction des tâches réalisés et d'autres éléments en lien avec le nombre de projets, les interventions sur le territoire, le nombre d'adhérent.es impliqués... tout cela afin d'avoir des graphiques et des éléments mesurables pour l'aider à la rédaction des bilans et autres documents à destination des financeurs et des partenaires.

J'ai fait des recherches afin de savoir si ce type d'outil existait hors ce n'était pas le cas. J'ai alors tenté de créer un tableau pour regrouper tous ces éléments, mais ça

ne correspondait pas vraiment à nos attentes, il n'était pas évident avec les moyens dont nous disposions de créer un outil vraiment adapté. Certains de nos outils sont centralisés avec nos réseaux comme le Graine par exemple, et ces outils vont être totalement repensés prochainement. La refonte de ces outils va normalement permettre de combler les besoins évoqués par Olivier, de ce fait, nous avons décidé d'abandonner l'idée de travailler sur des outils d'aide à la gestion.

#### 4.3/ Le livret d'accueil, l'aboutissement du projet

Cette mission terminée, je me suis penchée sur un autre aspect de mon projet, la formalisation des changements désirés et la mise en lumière de notre fonctionnement revu avec l'augmentation de nos projets. Le livret d'accueil des salariés, issu d'un besoin bien identifié depuis longtemps, était le bon moment pour travailler dessus. En effet, l'augmentation de nos effectifs et l'accueil régulier de nouveaux et nouvelles stagiaires, et volontaire en service civique nous a fait ressentir le besoin d'être équipé pour bien les accueillir.

La complexité de nos projets et de notre fonctionnement en réseau, et la diversité de nos missions et de nos méthodes de travail, nous ont mené à les formaliser, les ordonner dans un livret. Ce livret aura comme but de favoriser l'autonomie de la personne nouvellement accueillie, mais également lui donner le plus d'informations nécessaires afin qu'elle comprenne facilement notre fonctionnement et qu'elle puisse s'intégrer au mieux au sein de notre équipe.

Ce livret sera, de ce fait, le résultat final de mon projet. Il regroupe tous les résultats de mon projet, les conclusions que nous avons tirées, les décisions que nous avons prises, les documents que nous avons revus et ceux que nous avons créés. Il permet d'ordonner notre façon de travailler et d'avoir une trame commune établie, et fluide, de sorte à facilement s'y retrouver et bénéficier d'un guide pouvant nous aider dans nos fonctions même après l'accueil de la personne. Je l'ai pensé et créé de sorte à faciliter son accès, qu'ils puissent être modifiés et actualisés très régulièrement. Ceci dans le but de continuer à le faire vivre et à le nourrir par l'évolution constante de nos réflexions et de notre fonctionnement, mais aussi et de ce fait, de nos missions.

Pour rédiger ce livret, j'ai d'abord réuni plusieurs livrets d'accueil d'autres structures similaires à la nôtre afin d'avoir une idée du contenu qu'il est important de retrouver. Nous avons fait le point en équipe sur les éléments que nous souhaitons mettre dans le livret. Lors d'une réunion, j'ai annoncé le début de la rédaction du livret à mon équipe et de ce fait, j'ai commencé à sonder leurs envies et besoins. J'ai pris des notes et j'ai rédigé un plan du livret. À la réunion suivante, je leur ai présenté le plan que j'ai rédigé suite à leurs retours avec les idées d'informations à mettre dans chaque partie que j'ai identifié. Nous en avons discuté et nous avons étayé ces

parties. J'ai fini par avoir une idée précise du contenu du livret et j'ai commencé la rédaction en autonomie. J'avancais sur les parties et je leur envoyais le lien du document à aller consulter en leur demandant de me faire des retours.

Tout au long de ce processus, nous avons fait ces allers-retours constants, je prenais en compte leur correction et nous en discussions ensemble, je faisais les modifications et j'avancais sur la rédaction. Tout cela jusqu'à la fin de la rédaction. J'ai fini le livret d'accueil juste avant mon départ de l'association, je n'ai donc pas pu assurer la suite du projet.

À savoir donc, si nous reprenons la méthodologie annoncée, la phase 3, 4 et 5. La phase 3 n'a pas pu être expérimenté, car nous n'avons pas accueilli de nouvelle personne depuis de ce fait, nous n'avons pas pu tester le livret. Concernant la phase 4, lors de ma dernière semaine de période d'apprentissage, il manquait une partie de l'équipe et je n'ai donc pas pu présenter officiellement le livret. Cependant, je l'ai imprimé afin qu'ils aient un livrable consultable et qu'ils puissent corriger ensemble les derniers éléments qu'ils n'ont pas pu voir.

Je les ai informés de la suite que j'avais prévu à ce livret, c'est-à-dire, de l'imprimer de façon propre et de le mettre à disposition dans le CDR (Centre de Ressource), ainsi que de l'envoyer au CA. En effet, étant à la gouvernance de l'association, je trouvais cela cohérent qu'ils prennent également connaissance de ce document.

En rédigeant ce livret, cela m'a permise également de mettre à jour les documents phares que nous utilisons le plus régulièrement. J'ai donc créé une boîte à outil du RéelL classé en 4 dossiers comme ci-dessous :

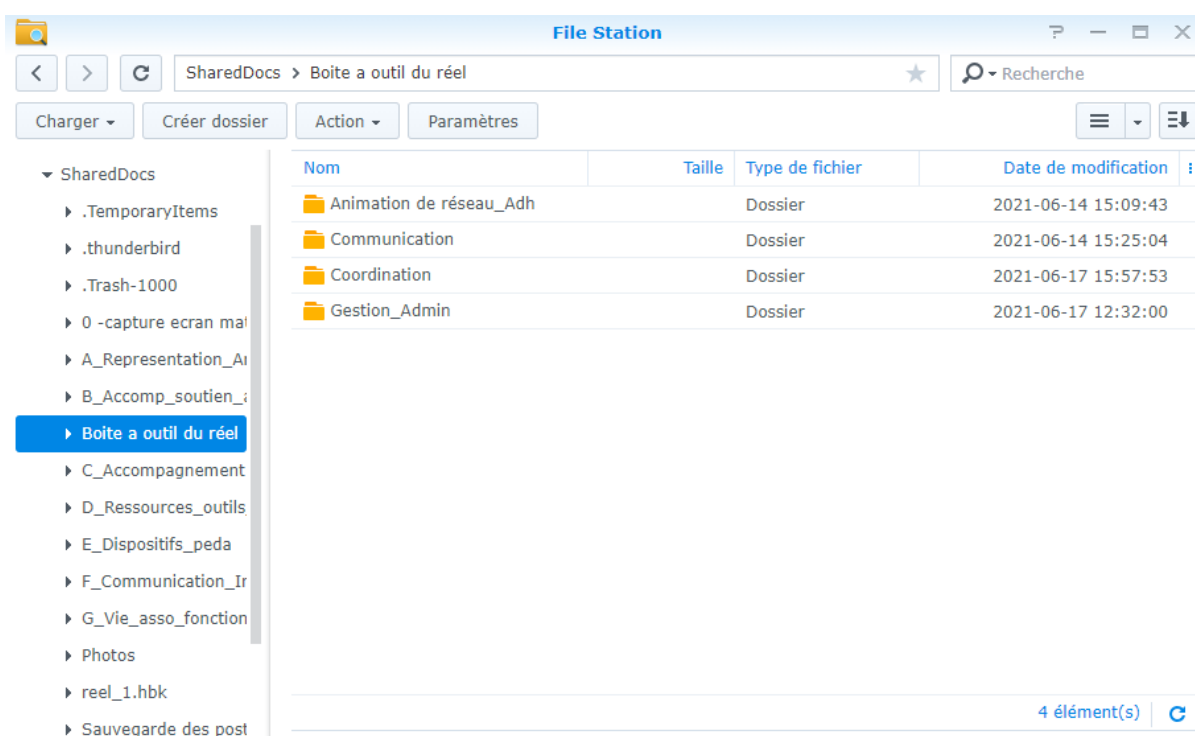


Figure 10: Capture d'écran boîte à outils. Source : Sharedocs

Cette boîte à outil, regroupe tous les documents nécessaires à l'exercice de toutes ces missions, cela évite de chercher dans tout notre NAS, un document qui ne sera pas forcément à jour. Il permet d'ordonner nos documents et de centraliser les outils nécessaires.

En dehors du contenu de ces documents que nous avons actualisés, c'est aussi tout le visuel de tous ces documents qui a été revu. En parallèle du DLA et de mon projet, un autre projet en cours visant à accompagner la transition écologique en Lozère, nous a permis de bénéficier du travail d'une illustratrice avec laquelle nous avons confectionné notre nouvelle charte graphique et notre nouveau logo que nous sommes fier.es d'arborer, symbole de notre évolution.

De ce fait, j'ai adapté tous nos documents phares avec cette nouvelle charte graphique. Ce livret a été co-construit du début jusqu'à la fin, avec mon équipe, nos nombreuses réunions et temps d'échanges informels. Il est le fruit d'une année intense, de changement, d'évolution, de réflexion, de recherche, de concertation, d'échange. Il regroupe tous les outils, techniques et méthodes nécessaires au fonctionnement de notre travail au sein du Réel.

Ce livret (Se référer à l'ANNEXE 1) servira de base à ma collègue Manon pour la rédaction du livret d'accueil des adhérent.es. Livret qui sera à destination donc de nos nouveaux et nouvelles adhérent.es et leur permettra dans le même esprit, de mieux s'intégrer au sein de notre réseau, de leur expliquer les avantages à faire partie de notre réseau, ce dont ils pourront bénéficier, et notamment ce que nous pouvons leur apporter. Bien sûr, il servira de présentation de notre association, mais aussi de guide de fonctionnement.

Ce livret aura comme objectif de nous faire gagner du temps, expliquer tous les éléments du livret de façon orale n'est pas évident et demande de prévoir beaucoup de temps pour accueillir la personne. Ce livret, n'a pas pour vocation de se substituer à un accompagnement de notre part, mais c'est un support permettant d'accueillir la personne comme il faut avec toutes les informations dont elle a besoin pour s'installer parmi nous.

Par exemple, concernant la configuration de notre système de messagerie Thunderbird, ce n'est pas toujours évident à faire et pas tout le monde dans l'équipe n'a les compétences pour l'expliquer. Généralement, c'est une opération qui nous prend du temps et avec le livret tout le protocole est expliqué et la personne devrait pouvoir faire cette tâche en toute autonomie.

Étant donné que nous accueillons de plus en plus de nouvelles personnes au sein de l'équipe, ce livret devrait être très utile dans les années à venir. Ce livret répond également à plusieurs objectifs, celui de gagner du temps et donc de la productivité en utilisant moins de temps. En effet, l'équipe aura besoin de moins de temps pour

accueillir la personne et la personne nouvellement accueillies aura tous les éléments nécessaires à son installation directement à son arrivée et donc sera efficace plus rapidement. Il permet également de centraliser les informations relatives à notre fonctionnement et cela clarifie notre organisation sur les différents points de vue abordés dans le livret. C'est un outil de partage d'information et de ressource qui nous aide à accomplir nos missions en lien avec l'animation de réseau.

#### 4.4/ Fonctionnement en équipe :

Comme c'est apparu au cours de ce rapport, tout ce projet a été réalisé en co-construction avec mon équipe. J'ai réalisé un travail d'accompagnement auprès de mon équipe pour aider à l'opérationnalisation de notre association. De ce fait, mon projet était à destination directe d'eux. Nous avons organisé plusieurs réunions pour parler du projet, notamment au début pour définir les directives à prendre.

Tous les mardis après-midi nous avons une réunion d'équipe et à ce moment-là j'abordais l'avancé du projet, où nous en étions, le résultat de mes recherches et nous prenions ensemble des décisions le concernant. J'envoyais régulièrement des mails à mon équipe pour les solliciter afin de recueillir leur avis sur tel ou telle chose. Nous avons également beaucoup d'échanges informels pour faire évoluer ce projet. Bien que mon équipe était très prise par la coordination de leurs projets et leurs missions respectives ils se sont toujours rendus disponible dès que besoin pour échanger avec moi ou pour mener à bien mes missions.

Avec le contexte sanitaire une partie importante de mon travail au sein de ce projet a été faite en télétravail, de ce fait, il a fallu redoubler d'effort pour perpétuer les échanges avec mon équipe sur ce projet que je menais auprès d'eux. Nous échangeons principalement par mail ou en visioconférence et en présentiel évidemment autant que possible.

Le livret a été rédigé sur la plateforme Canva qui permet le travail collaboratif. J'envoyais régulièrement des mails à mon équipe pour leur dire que j'avais avancé sur le livret et je les invitais à aller consulter le document sur Canva. Cette plateforme permet l'ajout de commentaire, nous échangeons ensemble sur le contenu et les corrections à faire via ce système de commentaires. Cet outil a d'ailleurs vraiment favorisé le bon déroulement de ce projet et a permis de multiplier nos échanges plus aisément.

Par ailleurs, il n'était tout de même pas évident pour ma part de devoir les solliciter pour avoir leurs avis, je ne souhaitais pas les

Réel - CPIE d...  
21:57, 15 juin

Je propose un petit temps demain pour qu'on voit toutes ensemble ce qu'on y mettrait, car j'ai récup les infos du site et celles qu'on m'a donné, mais visiblement pas tout le monde à le même avis !  
(Marine)

Réel - CPIE d...  
08:51, 14 juin

Selon moi : trop de fois le mot "réseau" et je pense que tu parles d'avantages cités ci-dessous et non pas ci-dessus ? M.



gêner ou leur prendre du temps sur leur mission. De ce fait, j'essayais d'adapter mes sollicitations, je le faisais lorsque j'avais vraiment avancé, ou lorsque j'avais une question vraiment importante et nécessaire à la continuité de mon travail.

J'ai rencontré plusieurs situations où une personne de l'équipe avait un avis sur un élément, et une autre personne avait un autre avis, et il fallait donc se concerter et trouver un accord commun. C'étaient des moments intéressants, car c'est là que des décisions étaient prises et qu'on se mettait d'accord sur des conduites à tenir, mais j'étais tributaire de la prise de décision établie et je devais donc attendre pour pouvoir continuer mon travail.

Enfin, principalement lors des phases de veilles, j'ai apprécié l'implication de l'équipe dans cette tâche, dès qu'une personne trouvait un outil intéressant à aller explorer ou des documents intéressants à consulter pour m'aider dans mes recherches, ils m'en faisaient part. Ils m'ont aidé à obtenir des informations lorsque c'était nécessaire et ont pris le temps de m'expliquer certains éléments pas toujours clairs pour moi au premier abord. Cela m'a fait me sentir soutenue et accompagnée, et c'était valorisant de savoir que l'équipe était impliquée dans cette mission dès le début.

De façon plus générale, sur toute ma période d'apprentissage, j'ai évolué dans une équipe bienveillante et à l'écoute et ce sont des qualités très appréciables lorsque nous sommes dans cette posture-là d'apprentie. Je me suis sentie écoutée et soutenue dans mes différentes missions. J'ai eu la possibilité de modifier mes missions si cela ne me convenait plus et d'adapter à mes compétences et mes envies tout en étant en accord avec les besoins de l'association.

"réseau" et je pense que tu parles d'avantages cités ci-dessous et non pas ci-dessus ? M.

R- Réel - CPIE d...  
11:33, 14 juin

Non je parle des verbes autour du papillon? La tournure de phrase ne me convient pas aussi

R- Réel - CPIE d...  
16:27, 15 juin

Pour moi (Sandrine) c'est l'idée d'avantages qui est un peu gênante. On adhère à ces réseaux parce qu'on est en accord avec leurs valeurs et effectivement ça nous permet aussi de faire partie de dynamiques intéressantes

Figure 12: Capture d'écran des commentaires concernant le livret. Source : Canva

## IV. Évaluation et perspective

### 4. Résultats

Pour rappel nous avons plusieurs résultats attendus :

- Trouver des outils adaptés
- Être au clair sur le fonctionnement adopté avec les nouveaux outils

- Ordonner et mettre à jour les outils existants

Reprenons tous les outils mis en place et voyons les résultats obtenus. Je prendrai en compte les outils énoncés dans les prémices du projet, car bien qu'ils aient été réalisés avant la définition précise du projet, ils ont participé à l'amélioration de notre fonctionnement et de ce fait nous ont aidés à atteindre nos objectifs. De plus c'est les outils sur lesquels j'ai le plus de recul étant donné que les autres projets viennent tout juste de finir de se réaliser.

### **Le livret de la fête de l'eau "Guide de survie " :**

Je l'ai donc créée l'année dernière et j'ai pu l'expérimenter cette année lors de la fête de l'eau que j'ai coordonnée. En effet, il y avait plusieurs nouveaux animateurs et nouvelles animatrices dans l'équipe d'animation cette année, ils n'avaient donc pas connaissance du déroulé de ces journées et du contenu attendu. Ce livret leur a permis d'avoir une trame précise des animations et du contenu attendu et d'après leur retour cela leur a vraiment été aidant. J'ai reçu plusieurs retours très positifs concernant la réalisation de ce livret, d'une part il rassure, car il donne des informations précises sur le déroulé de la journée, et lorsqu'on ne connaît pas et qu'on participe à la fête de l'eau qui est un dispositif assez important, c'est rassurant. D'une autre part, les intervenant.es ont apprécié avoir toutes les connaissances nécessaires pour mener à bien les animations réunies dans un livret, ça leur a fait gagner beaucoup de temps dans la préparation de leurs animations.

Enfin, j'ai moi-même fait partie de ces nouveaux intervenant.es de la fête de l'eau, car suite à un désistement d'un animateur, j'ai été amené à animer une journée de ce dispositif. J'ai donc dû animer cette journée alors que je n'avais encore jamais animé d'intervention sur cette thématique et je n'avais comme connaissance que celles acquises lors de la rédaction de ce livret. Pour ma part ce livret a été un vrai guide d'animation qui m'a grandement aidé lors de cette journée, il a fait office de fil rouge. De ce fait, je trouve que c'est un outil adapté à ce dispositif et qui est aidant dans nos missions de coordination.

### **Le protocole de communication sur Facebook :**

Depuis qu'il a été créé toutes nos publications gardent cette même identité visuelle et cela nous permet une communication plus efficace. Cela nous professionnalise davantage et identifie plus facilement nos publications. Ce protocole met en avant la mention des divers partenaires impliqués dans les projets mentionnés dans nos publications et nous permet une meilleure communication sur nos partenariats et valorise nos projets auprès de nos financeurs. Nous nous servons de certaines captures d'écran de nos publications pour les bilans rédigés à destination des

financeurs. C'est donc un atout de présenter des publications propres et professionnelles sur nos actions. Cela nous a permis d'être au clair sur notre fonctionnement concernant la communication sur les réseaux sociaux avec cet outil adapté à cette tâche.

### **Le framaforms des adhérent.es “Mieux vous connaître pour mieux travailler ensemble” :**

Auparavant, nous avions plusieurs documents pas forcément à jour qui regroupait des informations sur les adhérent.es, désormais nous avons toutes les informations nécessaires à l'animation de réseau dans un document. Si nous souhaitons débiter un projet sur la thématique de la forêt par exemple, nous avons qu'à consulter notre tableau et nous savons qui a des compétences sur le sujet, s'il est dans le territoire d'action demandé et s'il est disponible à la période demandée. Cela évite d'aller chercher toutes ces informations sur plusieurs documents ou d'envoyer plusieurs mails pour obtenir ces informations. Il nous permet d'organiser des formations et de savoir aisément à qui proposer cette formation par exemple. En somme cet outil nous permet vraiment de gagner du temps, il centralise toutes les informations dont nous avons besoin et donc il ordonne nos informations et nous trouvons que c'est un outil adapté à la gestion de ce type de tâche.

### **L'outil de plateforme de travail collaboratif, Wimi :**

Comme expliqué précédemment, l'outil n'a pas encore pu être testé à long terme et nous n'avons pas suffisamment de recul dessus. Par ailleurs, ce travail de recherche nous a permis de découvrir un panel d'outils existants et nous savons que s'il ne nous convient pas il y a beaucoup d'alternative. Ce travail de recherche nous a amené à réfléchir et à clarifier nos besoins. Cet outil, a tout le potentiel pour convenir à notre façon de travailler et s'avérer être l'outil adapté. Il faut désormais le tester afin de se l'approprier et voir s'il convient.

### **Le livret d'accueil et d'intégration :**

Comme expliqué précédemment, je n'ai pas eut le temps de présenter la version définitive du livret, et nous n'avons pas pu l'expérimenter. Par ailleurs, j'ai eut de nombreux retour positif de mon équipe qui est satisfaite du travail accompli. C'est un projet qu'ils souhaitaient mener à bien depuis quelque temps et l'ensemble de l'équipe est satisfait.es que nous ayons enfin pu travailler dessus. Il est tout à fait adapté à l'accueil de nouvelles personnes et recueille l'ensemble des éléments nécessaires à cet accueil. Nous pensons vraiment qu'il va représenter un réel gain de temps. Il centralise une grande partie des éléments essentiels pour saisir notre fonctionnement et ce qui nous compose. Bien que n'ayons pas de recul nécessaire,

le fait d'avoir réfléchi sur notre fonctionnement et d'avoir formulé ensemble nos souhaits de fonctionnement, ont été des points positifs pour nous aider à opérationnaliser nos activités. Enfin, en ayant travaillé sur la boîte à outil du Réel, j'ai pu ordonner et mettre à jour les différents outils existants.

## **5. Analyse**

Je n'ai nullement la prétention de dire que le projet que j'ai coordonné en interne auprès de mon équipe va radicalement résoudre les problèmes rencontrés. Par ailleurs, je pense qu'il a favorisé une meilleure opérationnalisation de nos activités. En effet, le fait d'échanger sur notre fonctionnement, sur notre vision des choses concernant diverses activités du Réel a fait mûrir nos réflexions et nos envies sur l'avenir de l'association. Cela a permis de clarifier plusieurs aspects et favoriser les échanges entre nous.

Je suis globalement satisfaite du déroulé de ce projet, car j'ai réussi à trouver l'outil de gestion collaborative dont je suis satisfaite et je suis venu à bout de la rédaction de ce livret d'accueil et c'était deux éléments très importants pour moi. Je suis satisfaite du travail que j'ai mené pour rédiger ce livret, il correspond à ce que j'avais imaginé et je pense l'avoir vraiment fait à l'image du Réel, il regroupe tous les éléments que nous souhaitons. Cependant, je pense qu'il aurait été préférable de réussir à formuler la problématique de mon apprentissage dès son commencement. En effet, le fait de commencer sur des missions et d'évoluer sur d'autres missions n'a pas été évident non plus, car nous avons dû réajuster plusieurs fois et nous n'avions pas suffisamment clarifié mes missions.

Le projet s'est construit au fil du temps, c'est très bien, car nous avons adapté nos besoins au fur et à mesure. Cependant, j'ai un fonctionnement où j'ai besoin d'avoir des choses claires et précises dès le début et le côté évolutif de ce projet ne le permet pas. C'est quelque chose qui me cadre et permet que je sois plus efficace. Il aurait sûrement fallu prendre un temps plus important après la première réunion que nous avons faite, en prenant du recul et en définissant précisément ce que nous voulions mener.

Je pense que j'aurais dû organiser davantage de réunions spécialement pour ce projet et utiliser des formats plus attrayants pour l'animation de ces réunions en variant les supports pour recueillir les informations dont j'avais besoin. Il aurait été intéressant que je planifie mieux les activités que j'ai réalisées afin de prévoir à l'avance des temps avec l'équipe pour échanger sur cela. Nous manquons tous et toutes de temps et je ne voulais pas surcharger mon équipe. Ce n'est jamais évident de jauger si nous sollicitons trop ou pas suffisamment notre équipe. Pour ma part, je souhaitais

avoir assez d'autonomie pour ne pas prendre de temps à mon équipe, mais pour ce projet, il était essentiel que je les sollicite régulièrement.

J'ai moi-même manqué de temps pour finir comme j'aurais souhaité mes projets. En effet, j'ai été en arrêt maladie durant un mois en avril et cela a beaucoup retardé l'avancé des différents projets. Nous pouvons voir dans mon rétro-planning que certaines choses n'ont pas pu être réalisées et d'autres ont été retardés. En effet, cela a mis en pause le projet Wimi et je n'ai pas pu organiser la phase collective de test et la réunion de lancement de celle-ci. J'aurais souhaité formaliser les choses et lancer la dynamique en donnant un maximum de bille à mon équipe pour réussir à s'approprier cet outil. J'aurais souhaité réussir à suivre la méthodologie prévue plus précisément.

J'ai débuté un tableau pour recenser les différents outils que j'ai testés avec mes appréciations, hors je n'ai pas eut le temps de le finir. Ce tableau, je l'ai initialement créé pour pouvoir le diffuser au sein du réseau pour qu'ils soient utiles à d'autres structures et pour partager ces informations comme on a pu m'en partager aussi. De ce fait, je n'ai pas pu le faire et cela représente une légère déception.

Je suis frustré de n'avoir pas réussi à imprimer moi-même la version définitive du livret, corrigé et revu par mon équipe et de leur présenter ensemble en vrai. Mon manque de temps et le fait que nous étions dans une période où mon équipe était peu présente au complet, n'a pas joué en ma faveur.

Pour finir, malgré toutes ces pistes d'améliorations, je suis tout de même satisfaite d'avoir réussi à finir le livret avec le peu de temps qu'il me restait et je suis satisfaite de tout ce que j'ai appris au cours de ce projet. J'ai vraiment apprécié mettre des choses en place pour accompagner mon équipe et les aider dans leurs missions. J'ai apprécié créer des choses simples, mais qui facilite les missions quotidiennes, de sorte à optimiser notre travail.

## **6. Évaluation**

Au fil de mon apprentissage, je me suis rendue compte que ce n'est pas un métier, exprimé de cette façon-là en tout cas, qui peut me convenir. En effet, le travail est essentiellement sur ordinateur, et ce n'est pas fait pour moi, j'ai besoin de bouger, de voir les choses concrètes se réaliser et pour moi ce type de poste reste trop à distance de l'action du projet. J'ai besoin d'expérimenter et de ressentir, chose que je ne retrouve pas dans ce type de poste ne disposant pas d'animation et faisant appel à des animateurs et animatrices extérieures à notre équipe. J'ai besoin d'être dehors, dans l'action, bien que j'ai vraiment apprécié organiser des projets, c'était

difficile pour moi de ne pas faire partie de la dynamique de terrain et de vivre les projets que j'ai coordonnés.

Cependant j'ai décidé de me saisir de tout ce qui s'offrait à moi lors de cet apprentissage afin qu'il soit riche et qu'il me permette d'acquérir de nombreuses compétences. En effet, j'ai été amené à réaliser une grande diversité de tâches et j'ai beaucoup appris. J'ai découvert plus en détail le fonctionnement associatif et notamment le fonctionnement en réseau avec les différents partenaires et réseaux régionaux et nationaux. J'ai également découvert le fonctionnement d'un projet à plus grande ampleur, avec plusieurs partenaires et divers financeurs, les différentes méthodes de financement et d'arrivée des projets.

J'ai aussi approfondi mes connaissances en EEDD, j'ai découvert les différentes dynamiques impulsées par ce secteur et ces composantes. J'ai pris du plaisir à coordonner des petits projets où j'ai été en autonomie comme le PRAM où j'ai pu accompagner les animateurs à réaliser leur intervention en Lozère. Coordonner des projets avec différentes thématiques m'a permise d'apprendre de nombreuses choses sur ces sujets et c'était enrichissant. De façon générale, j'ai apprécié tout le travail de veille professionnelle que j'ai dû faire sur les différents projets pour accompagner au mieux mon équipe et les adhérent.es. Réaliser les outils lors de ce projet a été gratifiant, surtout lorsque j'ai observé qu'ils étaient utiles et nous qu'ils nous ont aidé dans nos missions.

L'organisation n'étant pas une de mes facultés premières, je me suis entraînée et j'ai eu l'occasion notamment via ce projet, de tester divers outils m'aidant à me canaliser et à gérer différentes tâches.

Personnellement, l'usage de ces outils a vraiment facilité mon travail. Je suis quelqu'un qui n'a pas une bonne mémoire et j'ai tendance à perdre le fil rapidement, de ce fait ça m'angoisse très rapidement. Le fait d'avoir une plateforme où je centralise les informations concernant tous les projets que je coordonne et toutes les tâches à faire me rassure et m'apaise. J'arrive à coordonner plus efficacement mes projets en utilisant ces outils. Si je dois à l'avenir gérer plusieurs projets ou plusieurs tâches j'utiliserai ces outils pour m'aider à m'organiser.

Pour finir, je réutiliserai bon nombre des apprentissages que j'ai acquis lors de cette expérience, j'en ressors grandis et davantage affirmé sur le type de métier que je souhaite effectuer plus tard. J'ai pu définir plus précisément les fonctions que j'ai envie d'exercer ou non et je repars avec de nombreuses compétences supplémentaires dans mes bagages.



## BIBLIOGRAPHIE

---

Définition de “Outil”, site internet, consulté le 23/06/2021. Disponible sur :  
<https://www.cnrtl.fr/definition/outi>

Définition de “Outil”, site internet, consulté le 23/06/2021. Disponible sur :  
<https://www.larousse.fr/dictionnaires/francais/outil/56934>

Typologie des systèmes d’information, site internet, consulté le 24/06/2021.  
Disponible sur :  
[http://observatoire.tic.free.fr/pdf/dossiersThematiques/5\\_Travail\\_collaboratif.pdf](http://observatoire.tic.free.fr/pdf/dossiersThematiques/5_Travail_collaboratif.pdf)

Les outils de travaux collaboratifs, site internet, consulté le 23/06/2021. Disponible sur : [https://perso.univ-lyon2.fr/~maniezd/Les\\_outils\\_de\\_travail\\_collaboratif.pdf](https://perso.univ-lyon2.fr/~maniezd/Les_outils_de_travail_collaboratif.pdf)

Guide pratique du travail collaboratif, PDF, consulté le 25/06/2021. Disponible sur :  
[file:///C:/Users/HP/Downloads/Guide\\_pratique\\_du\\_travail\\_collaboratif.pdf](file:///C:/Users/HP/Downloads/Guide_pratique_du_travail_collaboratif.pdf)

Les outils de travaux collaboratifs, site internet, consulté le 24/06/2021. Disponible sur : <https://docplayer.fr/5873525-Les-outils-de-travail-collaboratif-marie-laure-malingre-et-alexandre-serres-urfist-de-rennes.html>

---

## INDEX DES FIGURES

Figure 1 :Cartographie des adhérent.es du Réel 2021. Source : Marine Germier....	4
Figure 2 : Schéma du fonctionnement en équipe. Source : Marine Germier .....	6
Figure 3 : Nuage des partenaires du Réel. Source : Marine Germier.....	7
Figure 4 :Logo du Réel. Source : Réel-CPIE de Lozère.....	8
Figure 5 :Tableau de répartition des projets coordonnés. Source : Marine Germier.....	12
Figure 6 :Critères de la labellisation. Source : Site internet UNCPIE.....	14
Tableau 1 : Tableau des outils de travaux collaboratifs. Source : Marie-Laure Malingre et Alexandre Serres.....	16-17
Figure 7 : Schéma des outils utilisés. Source : Marine Germier.....	18
Figure 8 : Arbre à problèmes. Source : Marine Germier.....	19
Figure 9 : Arbre à problèmes. Source : Marine Germier.....	25
Tableau 2 : Rétroplanning des missions prévues. Source : Marine Germier.....	28
Figure 10 : Capture d'écran boîte à outils. Source : Sharedocs.....	32
Figure 11 et 12 Capture d'écran des commentaires concernant le livret. Source : Canva.....	34-35

## ANNEXES

# Bienvenue au Réel - CPIE de Lozère !



Réel  
CPIE de Lozère

## LIVRET D'ACCUEIL ET D'INTÉGRATION



Reseau d'Education a l'Environnement de la Lozere / CPIE de Lozere  
9 rue Celestin Freinet, 48 400 Florac Trois Rivières  
Antenne a Mende, 10-12 rue des Clapiers 48 000 Mende  
Tel : 04 66 45 17 46  
contact@reel48.org



## Bienvenue au sein du Réseau d'éducation à l'environnement - CPIE de Lozère

Ce livret est à destination des salarié.es, des stagiaires, des volontaires en service civique, et également des administrateurs et administratrices. Il a pour but de vous accueillir et de favoriser votre inclusion au sein de notre réseau et de notre équipe. Vous y trouverez diverses informations nécessaires à la bonne prise en main de votre poste au sein de notre association, des informations pratiques et des documents informatifs, vous y trouverez un starter pack du Réel !

Ces informations ne sont pas exhaustives et nous serons heureux et heureuses de vous apporter tous les compléments nécessaires.

N'hésitez pas à nous consulter pour toute question relative à ce livret, il ne se substitue pas à des échanges plus vivants.





# SOMMAIRE



**Qui sommes-nous ?**

**Quelles sont nos missions ?**

**Quelles sont nos valeurs ?**

**Concrètement, qu'est-ce qu'on fait ?**

**Qui, fait quoi ?**

- Composition de l'association
- Pause culture associative
- L'équipe des salarié.es
- L'équipe des administrateurs et administratrices du CA
- Le bureau
- Les adhérent.es
- Les partenaires
- Les réseaux

**Comment fonctionnons-nous ?**

- Horaires et jours de présence
- Quels sont les temps fort du Réel ?
- Les projets, comment cela se passe ?

**Quels outils utilisons-nous pour travailler ?**

**Annexes**



# Qui sommes-nous ?



Le Réel48 est le nom originel, il correspond au nom de l'association à sa création, cela signifie "Réseau d'éducation à l'environnement Lozérien". Créée en 2000, l'association loi 1901 a vu le jour suite à un besoin bien identifié, ils étaient peu en Lozère, et pourtant bien décidés à agir pour l'environnement, les différents acteurs et actrices présent.es sur le territoire ont alors décidé de s'allier pour mutualiser leurs compétences. Suite à ce constat, les différent.es professionnel.les de l'EE se sont alors réuni-es pour mieux construire ensemble, c'est comme ça qu'est né le réseau. ✨ ✨

Presque 20 ans plus tard, en mai 2019, l'association a été labellisée «Centre Permanent d'Initiatives pour l'Environnement (CPIE) ». Ainsi, l'association s'appelle désormais : Le Réel - CPIE de Lozère. Ce label de qualité est attribué pour 10 ans par l'Union Nationale des CPIE (UNCPIE), il est porteur de valeurs d'humanisme, de promotion de la citoyenneté et de respect de la connaissance scientifique.

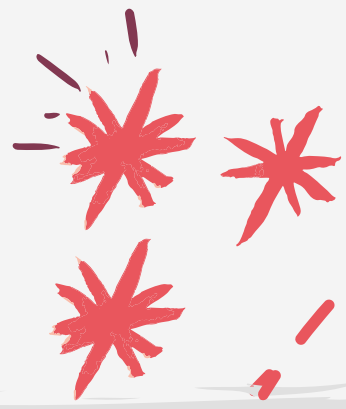
En effet, être CPIE, c'est afficher ses spécificités et garantir à ses usagers et à ses partenaires des compétences et des actions de qualité, en conformité avec les valeurs partagées par un réseau national connu. Pour ces raisons, le réseau porte aujourd'hui fièrement le nom de Réel-CPIE de Lozère et se définit par ce slogan :

***“Le Réel, un CPIE en réseau pour comprendre le monde et agir ensemble”***

Le Réel qui s'est d'abord fait connaître pour ses animations en milieu scolaire, a développé la conception d'outils d'animation, la formation professionnelle. Depuis plusieurs années, il s'adresse aussi à un public plus large, dans une optique citoyenne ou à travers des missions d'expertise. L'accompagnement des politiques de transition écologique menées par les collectivités territoriales, faisant partie intégrante d'un CPIE.

Son objectif, sur l'ensemble du département de la Lozère, est de favoriser l'éducation à l'environnement par la mise en réseau des différents acteurs et actrices du territoire, le Réel concourt à la transition écologique et au développement durable dans ses dimensions économique, sociale, environnementale et participative.

# Quelles sont nos missions ?



Renforcer la place et la reconnaissance de l'EEDD et de ses acteurs et actrices en Lozère et en Occitanie

Animer la circulation de l'information à l'intérieur du réseau et vers l'extérieur afin de favoriser et mieux faire connaître les actions et compétences des acteurs de l'EEDD départementaux

Valoriser les compétences et savoirs-faire pédagogiques de ses adhérent.es

Accompagner les acteurs et actrices EEDD de terrain dans la consolidation, le développement et la professionnalisation de leurs projets, via notamment un programme de formations

Animer des dynamiques d'échanges et de mutualisation de ressources, d'expériences et de pratiques entre ses adhérents



Mettre à disposition son Centre de Ressources en EEDD

Le réseau porte et coordonne des actions éducatives de nature collective ou des campagnes de sensibilisation, dont l'action pédagogique est réalisée par les adhérents

Participer à l'évaluation de l'activité EEDD à l'échelle départementale et faire remonter les besoins et attentes suite aux actions de terrain

S'impliquer auprès des réseaux départementaux, régionaux et nationaux

# Quelles sont nos valeurs ?

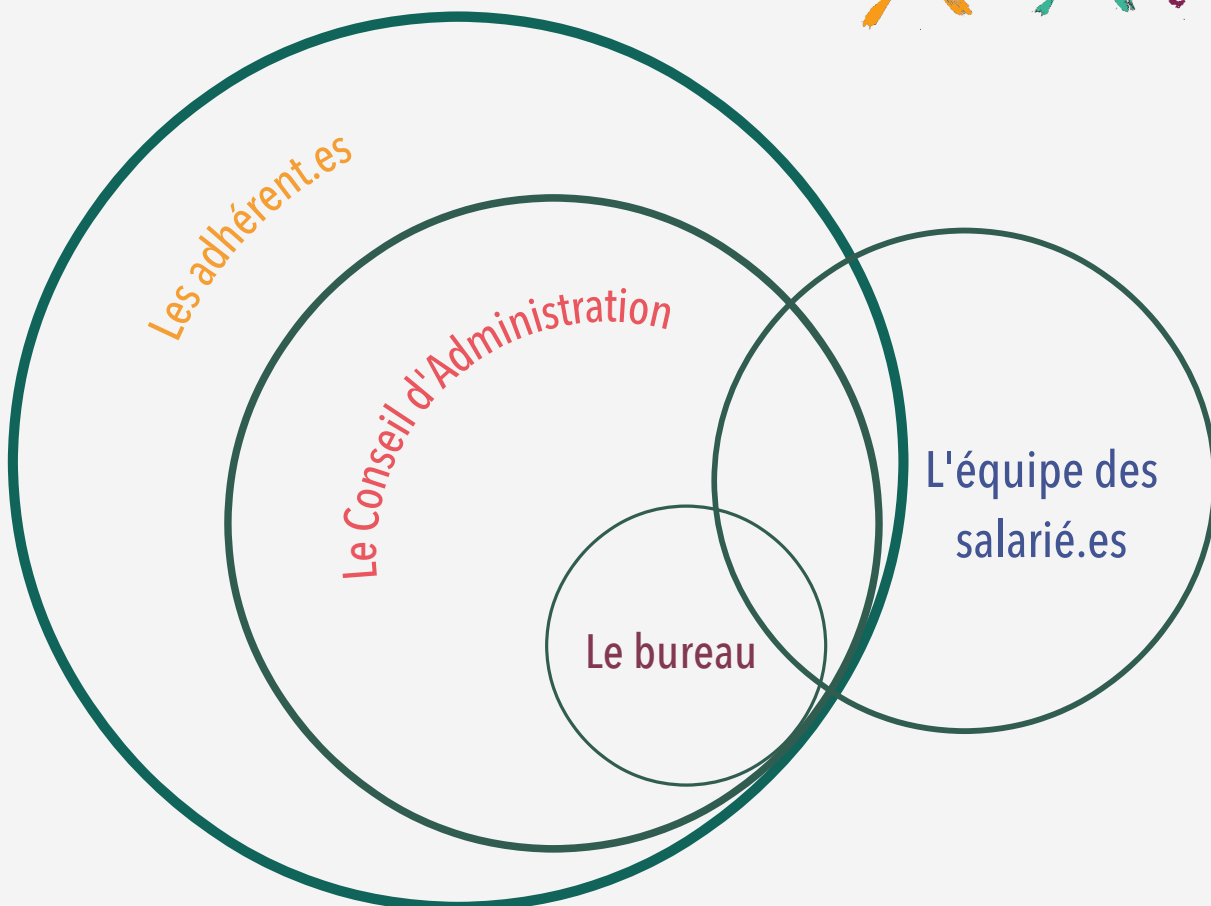


# Concrètement, qu'est-ce qu'on fait ?

- \* Mise en réseau des acteurs et des actrices
- \* Sensibilisation et information des publics
- \* Appui et accompagnement des territoires
- \* Conception et le partage des ressources
- \* Professionnalisation, formation et soutien aux professionnel·les

## Qui fait quoi ?

Composition de l'association



## Pause culture associative :



### Qu'est-ce qu'une association ?

Une association est, selon la loi du 1er juillet 1901, une convention en vertu de laquelle deux personnes au moins décident de partager leurs connaissances et/ou leur activité dans un but autre que le partage des bénéfices ou la recherche de profit. Ainsi, elle se distingue d'une société classique (SAS, SASU, SARL, SCI).

C'est la loi du 1er juillet 1901 qui fixe le cadre juridique de l'association. Ce texte dispose que l'association est, par principe, à but non lucratif. Voici 3 principes fondamentaux relatifs au régime juridique de l'association :

- La liberté contractuelle : le texte de loi laisse une pleine liberté aux membres de l'association concernant son organisation.
- La gestion désintéressée : il est interdit de rechercher le profit et de partager les bénéfices.
- La mise en commun des connaissances : les membres fondateurs doivent décider de créer cet organisme pour mettre en commun leurs connaissances et/ou leur activité afin d'œuvrer au bien commun.

### Lexique



- Les membres de l'association à jour de leur cotisation sont appelés les adhérent.es.
- L'Assemblée Générale est appelée AG. Elle regroupe l'ensemble des adhérent.es de l'association.
- L'Assemblée Générale Extraordinaire est une AG spécialement convoquée pour modifier les statuts ou prendre des décisions concernant l'existence même de l'association.
- Le Conseil d'Administration (CA) est un groupe de membres (10 personnes par ex.) élus par l'AG
- Le Bureau est un groupe de personnes élues par le CA. ou par l'assemblée générale. La constitution de ce bureau est souvent selon les statuts types : un ou une présidente, un trésorier ou une trésorière, un ou une secrétaire. En plus de ces 3 personnes il peut y avoir les remplaçant.es ou adjoint.es, un ou une vice-président.e, un ou une président.e d'honneur, etc



- Légalement, le président ou la présidente est responsable de l'association. Le rôle de président.e est aussi celui de porte-parole. Il n'y a pas de président.e dans une association collégiale.
- Le quorum est le taux de participation minimum pour qu'une décision ou une réunion soit valide.

L'association fonctionne également grâce à ses membres. Ce sont des personnes qui ont décidé d'adhérer à notre association, pour diverses raisons (suivre l'actualité, participer au temps forts de l'association, intervenir lors des animations, faire du bénévolat...). Ils paient chaque année une cotisation afin de pouvoir faire partie des membres de notre association. Par ailleurs, il est aussi possible d'embaucher des salarié.es.

Il existe plusieurs formes d'association, nous, nous sommes une association reconnue d'intérêt général par l'état, mais nous sommes également une association agréée au titre de la protection de l'environnement.

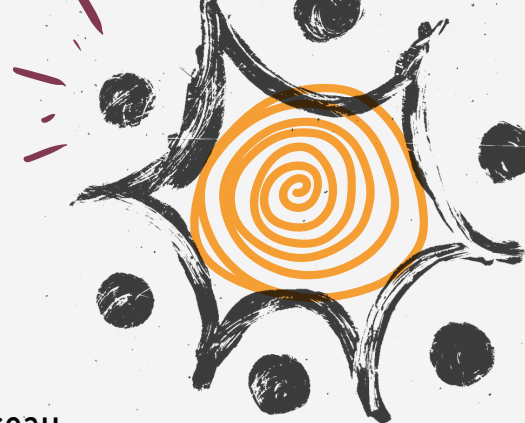


## Comment financer une association loi 1901?

Il existe de nombreuses façons de financer une association. Pour trouver des fonds pour votre projet vous pouvez notamment :

- Obtenir des subventions publiques auprès des collectivités (mairie, département, région, etc.);
- Prévoir une cotisation obligatoire pour devenir membre de l'association ;
- Collecter de l'argent sur les plateformes de financement participatif d'association
- Organiser des évènements associatifs ;
- Exercer des activités lucratives (vente d'articles, organisation de loterie, etc).





**Sandrine CENDRIER**

**Olivier KANIA**

Direction et coordination générale du Réseau

- Représentation du réseau et relations aux partenaires,
- Animation de réseau et de dispositifs pédagogiques,
- Formation, conseils et accompagnement des adhérents,
- Gestion opérationnelle et financière de l'association

**Maëlle BINOT**

Chargée de communication, coordinatrice de formation et assistante de direction

- Animation de réseau,
- Animation et coordination d'actions de professionnalisation des acteurs : organisation du programme des formations, organisation de rencontres, de journées d'échanges et de co-formations,
- Gestion des outils de communication et de valorisation du Réseau et de ses membres : l'I-réel, le Cyberagenda, le site internet, l'annuaire des acteurs éducatifs,
- Administration

**Laurane MANAS**

Coordinatrice de projets pédagogiques

- Animation et coordination d'actions d'accompagnement des acteurs : animer une démarche de progrès dans la professionnalisation et la qualité pédagogique des animations (co-animation de formations, mise en place d'une Charte de qualité EEDD, utilisation de l'analyse des pratiques professionnelles...)
- Suivi des dispositifs pédagogiques et construction de nouveaux projets
- Animation de groupes thématiques

**Manon PIERREL**

Coordinatrice de projets en réseau

- Coordination d'actions d'accompagnement des territoires et de dispositifs pédagogiques, en réseau
- Animation du réseau et des dynamiques thématiques,





## Marion CARMIGNAC

### Coordinatrice de projet en alternance DEJEPS

- Accompagnement des ALSH à la mise en place de projets et d'animations,
- Suivi des dispositifs pédagogiques,
- Animation du réseau des Eco-centres.



## Marine GERMIER

### Coordinatrice de projet en alternance CEEDDR

- Coordination de projets pédagogiques sur l'eau et la biodiversité
- Suivi des dispositifs pédagogiques,
- Création de divers outils relatifs à la gestion du travail et l'organisation d'équipe



## Coralie ATIA

### Volontaire en service civique

- Gestion et animation du Centre de ressources,
- Appui à la communication et la dynamique de la vie associative,
- Animation des ressources pédagogiques.

## L'équipe des administrateurs et administratrices du CA



16 administrateurs et administratrices élues à l'unanimité

### 1er Collège (associations) :

- ALEPE, Charles Duterte
- Foyer rural de Langlade, Eve Denechère
- Foyer Rural de Quézac «Les P'tits Cailloux»  
Christel Pierdet, Manon Scellier
- Foyer rural de Florac, Clément Leblanc
- En chemin..., Marie-Laure Girault
- Agence Locale de la mobilité, Evelyne Boukera, Présidente et Rémy Cassabel,
- COPAGE, Nina Combet
- FDAAPPMA, Grégory Richard
- Ligue de l'enseignement - Domaine de Bec de jeu, Alain Pantel/ Guilhem Mercier
- Tout Feu Tout Flamme, Claudine Albouy
- PEP48 - Le Ventouzet, Philippe Cogoluègnes et Audrey Bonfanti
- L'amitié des veillades, Paul Roy

### 2ème Collège (personnes physiques) :

- Irène Delaporte
- Martine Thomas

### 3ème collège (représentant.es des partenaires privés et publics) :

- Un rêve de balbu' : Alexandre Burtin
- SupAgro Montpellier, Institut de Florac : Orane Bischoff
- SDEE de la Lozère : Grégory Garrel
- Mairie de Mende : Aurélie Maillols
- Parc National des Cévennes : Edwige De Feraudy
- La Boussole : Guillaume Bellaton



## Le Bureau

---

Le bureau de l'association est composé de quatre co-Président-es élu-es à l'unanimité du Conseil d'administration.

- Martine Thomas, individuelle
- Pour l'ALEPE, Charles Duterte, animateur EEDD-coordonateur.
- Pour le Foyer Rural de Quézac «Les P'tits Cailloux», Christel Pierdet, directrice



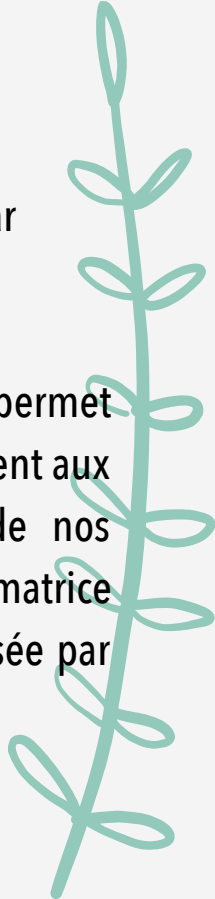
## Les adhérent.es

---

Notre réseau compte entre 60 et 80 adhérent.es par année, ces adhérent.es sont présent.es sur tout le territoire de la Lozère et des départements limitrophes. Pour être adhérent.e il faut mettre à jour sa cotisation pour l'association chaque année. Cela donne accès à plusieurs droits :

- Valoriser ses activités,
- Échanger, partager, s'informer
- Mutualiser les ressources (Outils pédagogiques et autres.)
- S'impliquer (Participer à la vie du réseau, création d'outils, réunion..)
- Se former,
- Réaliser des actions éducatives de nature collective, portées et coordonnées par le Réel-CPIE de Lozère,

Il y a deux tarifs d'adhésion : 10€ et 30€ et plus, au-delà de 30€ cela leur permet également de postuler aux appels à candidatures que nous diffusons uniquement aux adhérent.es. Mais cela permet également d'être visible sur l'annuaire de nos adhérent.es. En effet, lorsque nous avons besoin d'un animateur ou d'une animatrice pour intervenir sur les projets de notre réseau, l'action pédagogique est réalisée par les adhérent.es.





# Les partenaires

Nous avons plusieurs partenaires, ils peuvent être techniques et/ou financiers, publics, privés ou associatifs. Les voici :



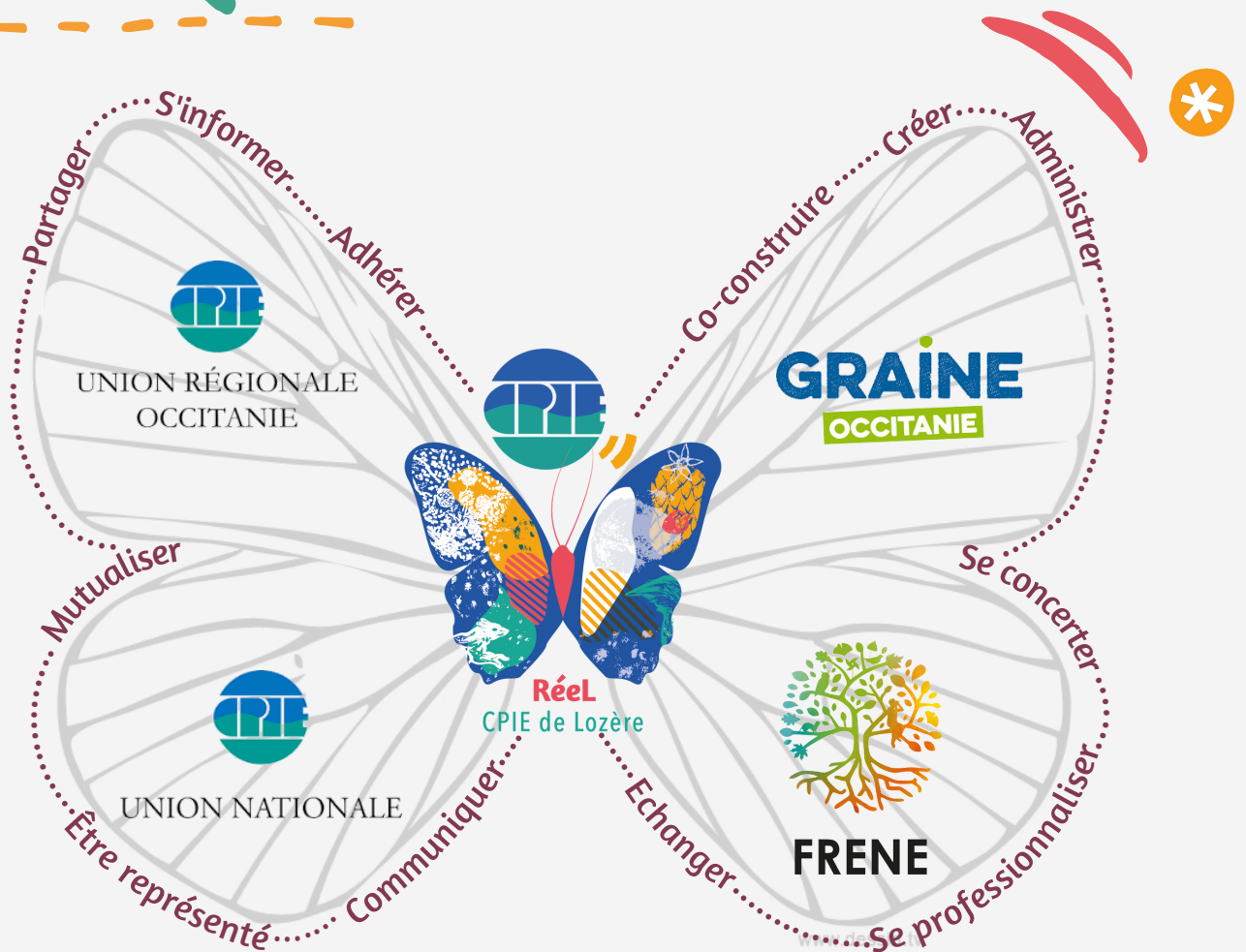
Projet cofinancé par le Fonds Européen Agricole pour le Développement Rural  
L'Europe investit dans les zones rurales



+ des individuels



## Les réseaux



Le Réel fait partie de plusieurs réseaux comme on peut le voir ci-dessus. Nous faisons le choix de nous inscrire au sein de ceux-ci, car ils correspondent à nos valeurs et notre vision de l'EEDD, cela nous offre la possibilité de participer à diverses dynamiques territoriale qui enrichissent notre pratique. Les réseaux peuvent être nationaux, régionaux ou départementaux. Nous participons de ce fait à la stratégie de ceux-ci notamment en s'impliquant au sein du CA de ces organisations. Mais qu'est-ce qu'un réseau ? Pour cela, voici quelques passages de récit écrit par le FRENE qui sont, à notre sens, représentatif de nos valeurs et notre vision.

“Un réseau, c'est avant tout un espace d'échange, de partage, de mutualisation C'est également un espace d'expérimentation dans une démarche conviviale, coopérative et participative. Un réseau vit et se construit par ses membres, il évolue, s'invente... [...] Faire partie d'un réseau, ce n'est pas se fondre dans un groupe, mais affirmer son identité. La diversité est facteur de richesse.



*Ce principe de coformation permanent rompt l'isolement des acteurs et fait sens commun. Un réseau enrichit chacun de ses membres par la présence des autres. Il permet ainsi à tous de disposer d'une vision globale des problématiques qui les rassemblent.*

*Le fonctionnement en réseau est une culture d'action horizontale, participative et démocratique. Les acteurs de l'éducation à l'environnement dans les territoires ont choisi cette forme de structuration pour répondre à leurs besoins d'échanges, de mutualisation et d'action collective.*

*Cette culture se traduit par un fonctionnement le plus souvent en « commissions », « comités de pilotage » et « groupes de travail », composés des membres du réseau. Ces instances sont chargées de la conception et de la réalisation de projets sous la supervision du conseil d'administration. Ce système se caractérise donc par un équilibre dynamique, où chaque structure s'implique dans les projets correspondant à son échelle de territoire. Chaque réseau organise son action à sa propre manière.»*

## Quelques chiffres....



UNION NATIONALE  
80 structures labellisées  
CPIE



Réel  
CPIE de Lozère  
50 structures adhérentes  
et 15 individuels en  
moyenne par année

**GRAÏNE**  
OCCITANIE

205 structures  
adhérentes



UNION RÉGIONALE  
OCCITANIE

13 structures labellisées en Occitanie




**FRENE**

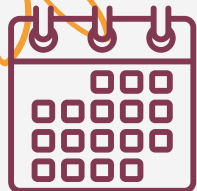
251 structures adhérentes

# Comment fonctionnons-nous ?

## Horaires et jour de présence



Situé au 9 rue Celestin Freinet, nous louons au sein des locaux de l'institut Agro et en face de Radio Bartas, nous sommes ouvert de 9h à 12h30 et de 13h30 à 18h du Lundi au Vendredi ! Nos locaux sont accessibles aux PMR 



Voici le planning des jours de présence de l'équipe au bureau. En effet, tout le monde ne travaille pas en 35h/semaine et tout le monde n'est pas en présentiel tout les jours. Ce tableau pourra t'aider à suivre cela.

	Lundi	Mardi	Mercredi	Jeudi	Vendredi
Sandrine					
Olivier					
Manon					
Maëlle					
Laurane					
Coralie					
Marion					

Nous faisons une réunion d'équipe par semaine, le mardi en début d'après-midi. C'est un temps essentiel pour partager l'avancée des projets, prendre des nouvelles et prendre des décisions ensemble.



# Quels sont les temps forts du Réel ?

## La rentrée du réseau !

- Chaque année, en septembre, nous organisons la rentrée du réseau, c'est un temps où nous invitons tous nos adhérents et adhérentes afin de se retrouver et d'échanger sur les projets à venir pour l'année. Des moments conviviaux sont proposés afin de créer du lien et aussi de rencontrer les nouveaux et nouvelles adhérent.es

## L'assemblée générale

- Une fois par an, nous organisons l'assemblée générale que nous ouvrons à tous nos adhérent.es et à toute personne intéressée par les activités de l'association. Ce temps nous permet de faire le bilan de l'année passé et de présenter les éléments à venir dans l'association, la vie du réseau et les actualités. Ce temps permet de voter des décisions et notamment d'élire les membres du CA

## Le conseil d'administration

- Au moins une fois par trimestre, le CA se réunis. Il se réunit pour élire le bureau à chaque remaniement de la composition du CA, mais également pour préparer l'AG, aborder les décisions financières et les activités de l'association. Ces temps permettent de prendre des décisions qui feront avancer la vie associative.

## Le rêve au Réel

- Lors de l'AG, nous invitons nos adhérent.es à noter sur des papiers un souhait pour le réseau. Ce souhait peut être vraiment divers, chacun et chacune note ce qu'il/elle a envie. 3 souhaits sont tirés au sort et nous nous engageons à en réaliser 1 au cours de l'année.

## Accueil ton adhérent.es !

- **Nouveau!** Nous allons mettre en place un temps, chaque année, pour accueillir les nouveaux et nouvelles adhérent.es de l'année, en invitant des anciens qui pourrait assurer la transmission et favoriser l'intégration au sein du réseau.

# Les projets, comment cela se passe ?



Les différents projets qui se déroulent chaque année rythment les temps forts de notre association. Ils varient chaque année et s'adaptent au contexte environnemental et sociétal. Ils peuvent voir le jour suite à des appels à projets, des conventions de partenariat, des appels d'offres ou encore des subventions. Le nombre de projets varie également chaque année, mais il oscille autour d'une trentaine par an désormais. Les projets sont répartis au sein des membres de l'équipe en fonction des compétences attendues et de la thématique du projet. Les projets s'expriment en lien avec les missions énoncées plus haut.

## Nos thématiques

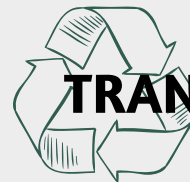


**EAU**



**BIODIVERSITÉ**

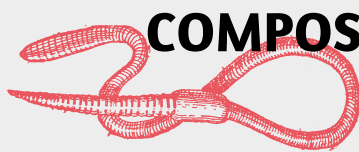
**ALIMENTATION**



**TRANSITION ECOLOGIQUE**



**SANTÉ**



**COMPOSTAGE**



**NUIT**

## Auprès de qui ?

Scolaires

Professionnel.les

Etudiant.es

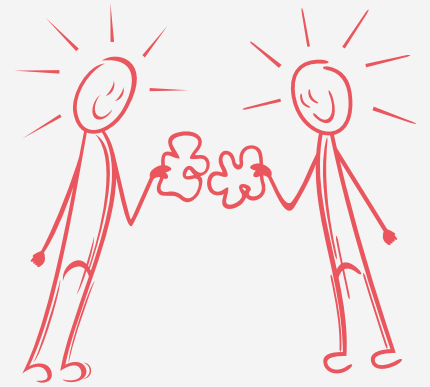
Collectivités

Habitant.es

Familles



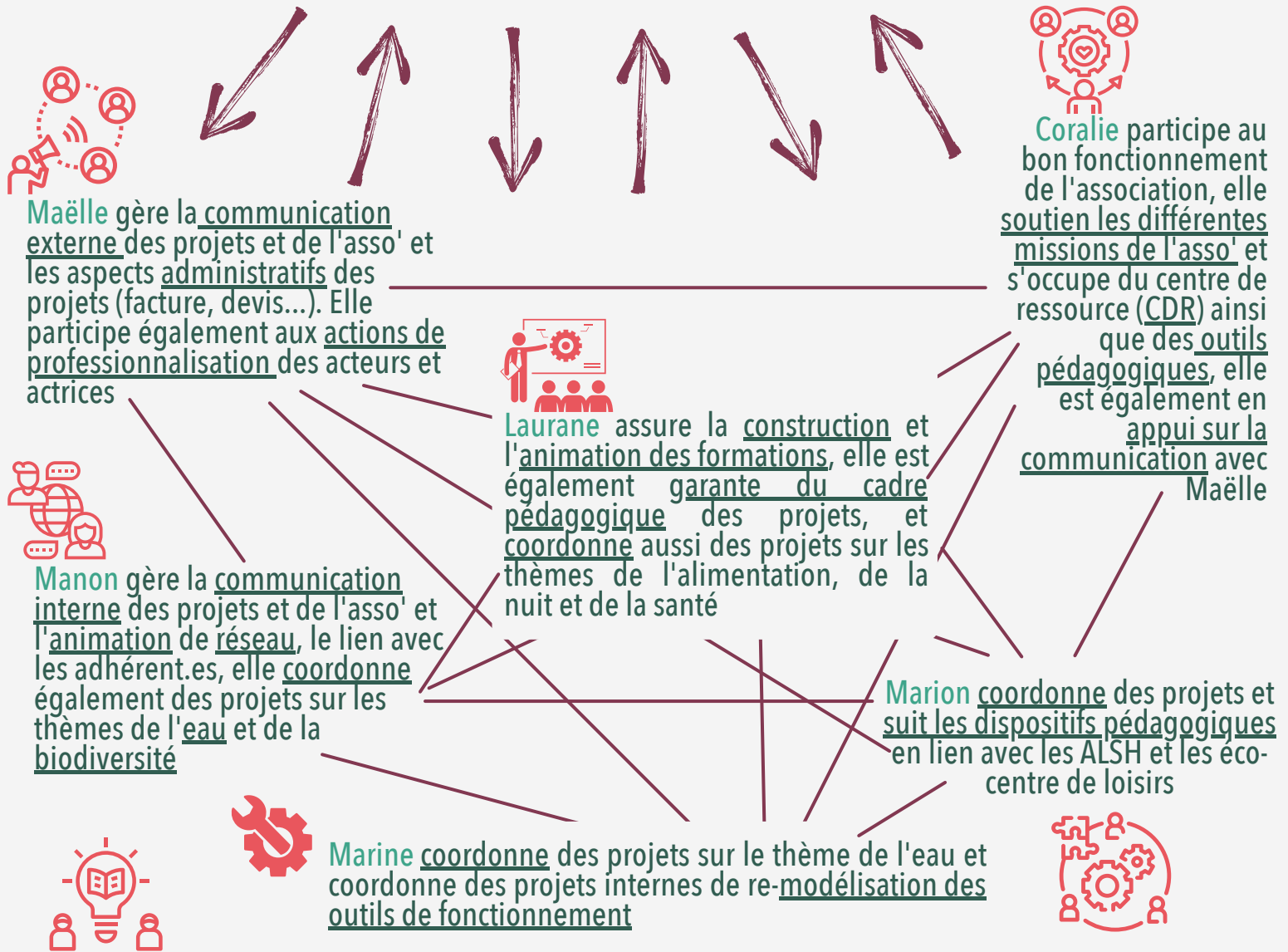
- Demande de subvention
- Appel à projet/manifestation
- Appel d'offre/prestation de service



Olivier gère le montage et le portage du projet, il rédige les dossiers de financement et assure la représentation réseau et les relations au partenaire

Sandrine gère également le montage et le portage du projet, elle rédige les dossiers de financement et assure la représentation réseau et les relations au partenaire. Elle coordonne également des projets et soutient l'équipe dans les divers projets pédagogiques

## Transmission et co-construction équipe



# Quels outils utilisons-nous pour travailler?

## Le plan de charge !

Le plan de charge est l'outil incontournable de notre travail au quotidien. C'est un tableau qui référence toutes nos actions par axe, thématique, et type d'action, projets. Il nous est utile pour répartir notre temps de travail par axe chaque année, on s'en sert également pour remplir le tableau de nos horaires et de notre travail afin de savoir le temps que nous prend chaque projet ou action. Il est également représenté dans le sharedocs afin d'assurer une cohérence dans la classification de nos fichiers. Tu trouveras en annexe le plan de charge actuel et sur ce lien le tableau à compléter chaque jour : <https://www.dropbox.com/home/REEL GEG2A/>

## Le sharedocs

C'est notre lieu de stockage de fichier en réseau. On y retrouve une grande partie de nos documents, fichiers et archives. Le raccourci doit être créé sur le bureau de l'ordinateur lors de l'installation pour y avoir accès lorsque l'ordinateur est branché sur la prise réseau. Il est également possible d'y avoir accès à distance via ce lien : <https://reel48.fr3.quickconnect.to/>

## La dropbox

Comme indiqué plus haut, le lien du dossier GEG2A (<https://www.dropbox.com/home/REEL GEG2A/>) permet d'accéder à des éléments administratifs et comptables nécessaires au bon fonctionnement de l'association. Dans cette interface partagée, tu trouveras plusieurs choses utiles : de quoi faire les factures, le plan de charge, les fiches de frais ainsi que le tableau à remplir chaque mois des congés payés pris ou non. Tu seras également amené à aller consulter d'autres dossiers sur la dropbox en fonction des projets.

Thunderbird



C'est notre système de messagerie. Nous utilisons au maximum des outils libres comme notre système d'exploitation Ubuntu. À ton arrivée chez nous, il faudra créer ton adresse de messagerie Thunderbird sous le format "----@reel48.org", grâce à Qmail (<http://adminmail.educ-envir.org/cgi-bin/qmailadmin?dom=educ-envir.org>). Sur cette interface, tu pourras créer le mail et t'abonner aux listes de diffusion. Au minimum, il te faudra t'abonner à ces listes : [equipe@reel48.org](mailto:equipe@reel48.org) / [adh@reel48.org](mailto:adh@reel48.org) / [ca@reel48.org](mailto:ca@reel48.org)

Concernant le mot de passe de Qmail et les autres en général, tu trouveras tout sur un petit carnet que nous avons au bureau. Il te faudra ensuite configurer ta messagerie sur l'ordinateur. Voici ce qu'il faut rentrer pour configurer le mail, bien sur tu complèteras avec tes données.



Serveur entrant

**Paramètres du serveur**

Type de serveur : Serveur de courrier POP

Nom du serveur :  Port :  Défait : 110

Nom d'utilisateur :

**Paramètres de sécurité**

Sécurité de la connexion :

Méthode d'authentification :

Serveur sortant

**Détails du serveur sélectionné :**

Description : STMP EDUC-ENVIR

Nom du serveur : reel48.org

Port : 587

Nom d'utilisateur : -----@reel48.org

Méthode d'authentification : Mot de passe, transmission non sécurisée

Sécurité de la connexion : Aucune

## Google agenda

31

Voici le lien de l'Agenda d'équipe :

[https://calendar.google.com/calendar/embed?](https://calendar.google.com/calendar/embed?src=r6pm2r53s07p0akieg51iqqua0%40group.calendar.google.com&ctz=Europe%2FParis)

[src=r6pm2r53s07p0akieg51iqqua0%40group.calendar.google.com&ctz=Europe%2FParis](https://calendar.google.com/calendar/embed?src=r6pm2r53s07p0akieg51iqqua0%40group.calendar.google.com&ctz=Europe%2FParis) ; il faudra que tu t'abonnes à celui-ci, mais aussi à celui des autres membres de l'équipe. Pour cela il te faut un compte google. Cet agenda nous permet d'être au courant des disponibilités de nos collègues et d'assurer une continuité et une cohérence dans notre travail.

## Framasoft



Framasoft est un site libre, que nous utilisons régulièrement pour divers usages. Il offre une multitude d'outils : framaforms pour un questionnaire en ligne, framadate pour voter une date ensemble, framapad pour une prise de note collaborative et bien d'autres outils que tu auras l'occasion d'explorer. Pour les mots de passe du compte Framaforms tu peux aller consulter le petit carnet. Sur ce lien : <https://pad.april.org/p/EquipeReelL>, tu trouveras notre document où on rédige les comptes-rendus de réunion

## Canva

Canva

C'est le site de mise en page que nous utilisons beaucoup pour une majorité des documents que nous devons rédiger. Nous avons un compte professionnel sur lequel nous pouvons nous connecter et créer notre contenu. Les identifiants sont dans le petit carnet.

## Intranet du Graine

**GRAINE**  
OCCITANIE

Nous allons sur ce site pour plusieurs choses, tout d'abord, c'est une plateforme qui nous permet de gérer nos factures, nos devis et nos avoirs, mais elle nous permet également de consulter nos adhésions. Grâce à ça, nous avons un listing des personnes adhérentes à notre réseau, cela nous offre un suivi et une gestion optimale de ces différents éléments. Il suffit de se connecter via les identifiants du petit carnet.

## Le tableau des besoins informatiques



Afin de pallier les soucis informatiques que nous pouvons rencontrer, nous avons créé un tableau collaboratif pour recenser les problèmes rencontrés, et voir comment nous pouvons les résoudre, si nous appelons un prestataire ou si nous avons une solution en interne. Voici le lien : <https://lite.framacalc.org/9lyg-besoins-informatique>

## La boîte à outil du Réel



Les outils principaux du réel, en dehors de ceux énoncés, sont classés dans le sharedocs dans F - Com -> Livret d'accueil -> boîte à outil et ensuite classés par sous-dossier : Animation de réseau\_Adh ; Coordination ; Communication et Gestion\_Admin. Pour plus d'outil de communication, rend toi directement à la racine du dossier F\_Communication, tu trouveras tout le nécessaire.

## Autres outils collaboratifs



Nous utilisons une diversité d'outils collaboratifs au quotidien, pour la gestion de nos projets. Voici quelques autres exemples que tu seras peut-être amené à utiliser.

**Padlet** : C'est un site qui permet de réaliser des tableaux qui mêlent texte, photo, article web et liens divers. Nous pouvons inviter des collaborateurs et collaboratrices à contribuer à ces tableaux et cela permet d'avoir des planches d'idées thématiques par exemple.

**Pearltrees** : Un petit peu le même principe que padlet, c'est un site qui permet de faire des dossiers et y ajouter des documents, des liens webs et trouver diverses sources d'idées, d'inspirations et de contenus utiles pour des animations ou des formations par exemple.

**Genial.ly** : C'est un site qui permet de réaliser des présentations type powerpoint mais davantage interactive avec des renvois sur des liens externes et des animations.










# Comment communiquons-nous ?





## L'indispensable : la charte graphique

Qu'est-ce que c'est ? La charte graphique, c'est un document qui régit ce que nous devons utiliser en termes de police, de couleur et de style de mise-en-page. Ce document nous permet d'avoir une identité marquée ainsi qu'une cohérence et une fluidité dans notre manière de communiquer. Tu trouveras ci-dessous un extrait. Tu pourras consulter la version complète dans le sharedocs : F\_Communication\_Information -> 2\_CharteGraphique\_2021

Gamme de couleurs

 C 18 M 11 J 8 N 0	 C 77 M 6 J 49 N 0	 C 90 M 42 J 65 N 21	 C 0 M 41 J 95 N 0	 C 0 M 82 J 53 N 0	 C 34 M 89 J 34 N 28	 C 91 M 68 J 0 N 0
--	--	--	--	---	--	--

---

<p>Logo court</p> 	<p>logo en pied</p> 
---	--

---

FONTS

<p><b>Amaranth Bold</b></p> <hr/> <p>ABCDEFGHIJKLM NOPQRSTUVWXYZ abcdefghijklmnopqrstuvwxyz</p>	<p>Avenir Next Condensed Medium</p> <hr/> <p>ABCDEFGHIJKLM NOPQRSTUVWXYZ abcdefghijklmnopqrstuvwxyz</p>
---	---

# Nos moyens de communication



## Notre page Facebook

Nous postons régulièrement sur notre page (<https://www.facebook.com/reel48/>) ; tu y trouveras des publications d'actions en cours, l'actu de notre réseau ou bien encore du relais d'actions de partenaires. Si tu veux poster, il faut que quelqu'un de l'équipe t'ajoute dans les admins de la page et je t'invite ensuite à consulter le protocole de publication sur facebook que tu trouveras dans F10\_Communication\_générale -> Communication\_externe -> Facebook

## Notre site internet



Notre site internet regroupe toutes les informations pour apprendre à nous connaître et comprendre quels sont nos missions et nos actions. On y trouve une diversité d'informations comme notamment l'annuaire de nos partenaires et de nos adhérent.es, mais aussi des événements et offres d'emploi. Il doit être régulièrement mis à jour, nous avons des personnes référentes pour faire cela au sein de l'équipe.

## Le cyberagenda et la cyberlettre



Pour retrouver toutes les actus et événements de notre réseau ! De même que pour le site, une personne de l'équipe est en charge de leur rédaction. Si tu as des événements, ou des informations importantes à communiquer, préviens cette personne !

## Les listes de diffusions @



Nous communiquons très régulièrement sur les listes de diffusion thématiques. Nous avons également une liste "media@reel48.org" qui nous permet d'envoyer nos communiqués de presse aisément aux journalistes et radio locales. Tu peux t'abonner à ces listes via Qmail comme expliqué précédemment lorsque nous abordions thunderbird.

## Tableau de communication

Tu trouveras dans nos bureaux, un tableau en liège comme celui-ci, tu pourras y déposer tes besoins en communication. De cette façon, Manon et Maëlle seront au courant et pourront anticiper la communication sur des événements à venir





# Cadre législatif et reconnaissance



- Agrée Jeunesse et Éducation Populaire
- Conventonné avec l'Éducation Nationale
- Reconnu d'intérêt Général par l'État
- Reconnu association de protection de l'environnement de Lozère
- Identifié comme Pôle territorial de coopération associative
- Organisme de formation certifié Datadock
- Régit par la convention-cadre de l'Éducation à l'Environnement pour un Développement Durable en Occitanie
- Régit par la Convention collective nationale des métiers de l'éducation, de la culture, des loisirs et de l'animation agissant pour l'utilité sociale et environnementale, au service des territoires (ÉCLAT) du 28 juin 1988. Étendue par arrêté du 10 janvier 1989 JORF 13 janvier 1989





## ANNEXES



- ANNEXE 1 \_ Plan d'action 2021
- ANNEXE 2 \_ Règlement intérieur
- ANNEXE 3 \_ Statuts de l'association
- ANNEXE 4 \_ Plan de charge
- ANNEXE 5 \_ Rapport d'activité 2020







## Réel-CPIE de Lozère

Un réseau pour  
comprendre le monde,  
Agir et vivre ensemble



Reseau d'Education a l'Environnement de la Lozere / CPIE de Lozere  
9 rue Celestin Freinet, 48 400 Florac Trois Rivières  
Antenne a Mende, 10-12 rue des Clapiers 48 000 Mende  
Tel : 04 66 45 17 46  
[contact@reel48.org](mailto:contact@reel48.org)



# ANNEXE 2\_ Plan de Charge

AXES DE TRAVAIL			ACTIONS	
<b>Axe A</b> Représentation et animation politique	A1	Représentations Départementales	A10	Conseil Départemental de la Lozère
			A11	Éducation nationale
			A12	PETR Causses Cévennes / Gal Causses Cévennes
	A2	Représentations régionales	A13	GAL Terres de Vie
			A14	PNC (partenariat, commissions éducation à l'environnement, architecture, CESC)
			A15	PNR AUBRAC
			A16	DDCSPP
			A17	Autres représentations départementales ou territoriales
			A20	GRAINE Occitanie / Réseaux EEDD / Comité permanent des réseaux
A3	Représentations nationales	A21	UR CPIE	
		A22	Région Occitanie	
			A23	Agence de l'eau
			A24	Autres (convention cadre, ...)
			A30	Réseau École et Nature
			A31	UN CPIE
AXES DE TRAVAIL			ACTIONS	
<b>Axe B</b> Accompagnement professionnel, Soutien aux acteurs	B1	Animation groupes thématiques - Participation réseaux thématiques	B10	Eau
			B11	Alimentation - Gaspillage alimentaire
			B12	Santé environnement (dont Zéro phyto)
			B13	Démarches citoyennes / accompagner TE et changement
	B2	Rencontres EE	B14	Sortir / Grandir avec la nature
			B15	Conférences théâtralisées
	B3	Formation initiale et continue	B16	Pollution lumineuse, réserve de ciel étoilé
			B20	Rencontres du Réseau / respiration associative
			B21	Salon outils pédagogiques
	B4	Accompagnement des adhérents	B22	Rencontres régionales et nationales (Assises)
			B30	Copil formation Graine Occitanie / QUALIOPI
			B31	Formation licence pro, stage / BTS GPN / Master
			B32	Formation adhérents
			B33	Autres
			B40	Accueil et conseil en EEDD
			B41	PTCA / Intermédiation
			B42	Évaluation / agrément / démarche qualité / APP / anim' au Top
			B43	Fonctionnement en réseau / stratégie de développement
AXES DE TRAVAIL			ACTIONS	
<b>Axe C</b> Accompagnement des territoires	C1	Soutien aux politiques publiques des collectivités territoriales	C10	Accompagnement démarches de DD scolaires
			C11	Accompagnement démarches de DD autres : Ecocentres
			C12	Acc santé-environnement toutes collectivités
			C13	Suivi de la politique ENS et programme d'animations
			C14	Acc projets alimentation toutes collectivités
			C15	TVB / TEN
			C16	Acc Nature Biodiversité toutes collectivités (ABC, ATE)
			C17	Acc Nuit toutes collectivités (PNR Nuit Aubrac, ...)
	C2	Expertises environnementales et démarches citoyennes	C19	Acc CC Haut-Allier : Gaspillage alimentaire / perturbateurs endocriniens
			C20	PRAM : Programme Rég d'Actions pour les Mares
			C21	Accompagnement démarches participatives et citoyennes
			C22	Projet GAL transition écologique : Les ateliers du papillon
			C23	Pollinifères acteurs Massif Central
			C24	Autres
AXES DE TRAVAIL			ACTIONS	
<b>Axe D</b> Ressources et outils pédagogiques	D1	Conception et diffusion d'outils pédagogiques	D10	Diffusion outils existants
			D11	Actualisation/refonte outils existants
			D12	Réflexion sur nouveaux outils / veille thématique
	D2	Centre de ressources	D13	Participation à la conception d'outils
			D20	Animation et gestion du centre de ressources
			D21	Participation au Réseau Lien
AXES DE TRAVAIL			ACTIONS	
<b>Axe E</b> Dispositifs pédagogiques	E1	Eau	E10	Fête de l'eau / fédé de pêche
			E11	Tarn Amont - Lot Amont
			E12	Autres
	E2	Déchets	E20	SDEE campagne déptale
			E21	PLPD / Sictom
	E3	Nature	E22	Autres
			E30	Cévennes en Jeux
	E4	Alimentation	E31	Autres : Biodiv'doc
			E40	Goûter le monde autour de moi - LR
	E5	Autres thématiques	E41	Stands éducation au goût ou Autre
E42			Je mange donc je suis en bonne santé	
E50			JDEE	
			E51	Autres (Festivités, stands divers ...)
AXES DE TRAVAIL			ACTIONS	
<b>Axe F</b> Communication et information	F	Communication et information	F10	Communication générale de l'association
			F11	Veille information EEDD
			F12	Participation revues régionales
			F13	Forums, stands, événements
			F14	Plan et relation média (presse, radio, internet)
			F15	Autres
AXES DE TRAVAIL			ACTIONS	
<b>Axe G</b> Vie associative et Fonctionnement	G1	Vie associative	G10	Adhérents / vie bénévole associative / AG / Rentrée du Réseau
			G11	CA / Bureau
	G2	Fonctionnement	G20	Administration et coordination générale
			G21	Comptabilité et gestion financière
			G22	Équipe / ressources humaines
			G23	Formation salariés
			G24	Gestion du local
			G25	Autres

# Mieux se connaître pour mieux travailler ensemble

Ce document va nous permettre un accompagnement plus personnalisé et sera une base d'informations nous permettant d'adapter au mieux nos sollicitations à vos désirs et compétences. Il sera à actualiser lors de changement de situation particulière ( Nouvelle compétence, découverte d'un nouveau public etc. ) mais aussi chaque année lors de la rentrée du réseau . D'avance merci pour votre participation !



**Nom, Prénom**

**Association, structure, organisation**

**Code postal, commune**

**Secteur d'intervention**

- Dans toute la Lozère et alentours
- Sud Lozère
- Nord Lozère
- Centre Lozère
- Autres

**Si autres ou alentours, merci de préciser**

**Indiquez l'adresse mail sur laquelle vous contacter**

**Indiquez le numéro de téléphone portable sur lequel vous contacter**

PAGE SUIVANTE >

# Mieux se connaître pour mieux travailler ensemble

Ce document va nous permettre un accompagnement plus personnalisé et sera une base d'informations nous permettant d'adapter au mieux nos sollicitations à vos désirs et compétences. Il sera à actualiser lors de changement de situation particulière ( Nouvelle compétence, découverte d'un nouveau public etc. ) mais aussi chaque année lors de la rentrée du réseau . D'avance merci pour votre participation !



## Alimentation

	Pas intéressé.e	Envie mais besoin de formation	Compétent.e	Compétent.e et expérimenté.e
Gaspillage alimentaire	<input type="radio"/>	<input type="radio"/>	<input type="radio"/>	<input type="radio"/>
Education au goût	<input type="radio"/>	<input type="radio"/>	<input type="radio"/>	<input type="radio"/>
Agriculture	<input type="radio"/>	<input type="radio"/>	<input type="radio"/>	<input type="radio"/>
Consommer durable	<input type="radio"/>	<input type="radio"/>	<input type="radio"/>	<input type="radio"/>
Nutrition	<input type="radio"/>	<input type="radio"/>	<input type="radio"/>	<input type="radio"/>

Indiquez votre spécialité si vous en avez une

## Biodiversité

	Pas intéressé.e	Envie mais besoin de formation	Compétent.e	Compétent.e et expérimenté.e
Trame Verte et Bleue	<input type="radio"/>	<input type="radio"/>	<input type="radio"/>	<input type="radio"/>
Faune	<input type="radio"/>	<input type="radio"/>	<input type="radio"/>	<input type="radio"/>
Forêt	<input type="radio"/>	<input type="radio"/>	<input type="radio"/>	<input type="radio"/>
Botanique	<input type="radio"/>	<input type="radio"/>	<input type="radio"/>	<input type="radio"/>
Ciel étoilé	<input type="radio"/>	<input type="radio"/>	<input type="radio"/>	<input type="radio"/>
Pollinisateur	<input type="radio"/>	<input type="radio"/>	<input type="radio"/>	<input type="radio"/>
Chenille processionnaire	<input type="radio"/>	<input type="radio"/>	<input type="radio"/>	<input type="radio"/>
Tique	<input type="radio"/>	<input type="radio"/>	<input type="radio"/>	<input type="radio"/>
Moustique tigre	<input type="radio"/>	<input type="radio"/>	<input type="radio"/>	<input type="radio"/>
Jardin	<input type="radio"/>	<input type="radio"/>	<input type="radio"/>	<input type="radio"/>
Sol	<input type="radio"/>	<input type="radio"/>	<input type="radio"/>	<input type="radio"/>
Carrière	<input type="radio"/>	<input type="radio"/>	<input type="radio"/>	<input type="radio"/>

## Accompagnement

	Pas intéressé.e	Envie mais besoin de formation	Compétent.e	Compétent.e et expérimenté.e
Démarches de développement durable ( Eco-école, éco-centre etc. )	<input type="radio"/>	<input type="radio"/>	<input type="radio"/>	<input type="radio"/>
Initiatives citoyennes	<input type="radio"/>	<input type="radio"/>	<input type="radio"/>	<input type="radio"/>
Grandir avec la nature	<input type="radio"/>	<input type="radio"/>	<input type="radio"/>	<input type="radio"/>

Indiquez votre spécialité si vous en avez une

## Autres

	Pas intéressé.e	Envie mais besoin de formation	Compétent.e	Compétent.e et expérimenté.e
Mobilité, transport, déplacement	<input type="radio"/>	<input type="radio"/>	<input type="radio"/>	<input type="radio"/>
Patrimoine culturel	<input type="radio"/>	<input type="radio"/>	<input type="radio"/>	<input type="radio"/>
Energie, consommation	<input type="radio"/>	<input type="radio"/>	<input type="radio"/>	<input type="radio"/>

Indiquez votre spécialité si vous en avez une

Autres thèmes ou compétences particulières :

## Vos domaines d'expertises

- Actions d'éducation, sensibilisation et information
- Actions de formation
- Coordinations de projet ( montage/pilotage et accompagnement de projet)

Les prestations que vous êtes en capacité de proposer

## Public

	A découvrir	A l'aise	Pas à l'aise
Grand public/ Famille	<input type="radio"/>	<input type="radio"/>	<input type="radio"/>
Petite enfance	<input type="radio"/>	<input type="radio"/>	<input type="radio"/>
Scolaire ( Primaire - collège )	<input type="radio"/>	<input type="radio"/>	<input type="radio"/>
Etudiants ( Lycée - étude supérieur )	<input type="radio"/>	<input type="radio"/>	<input type="radio"/>
Handicap	<input type="radio"/>	<input type="radio"/>	<input type="radio"/>
Personnes âgées	<input type="radio"/>	<input type="radio"/>	<input type="radio"/>
Professionnels (Collectivités, agents techniques, ensemble de la communauté scolaire, élu.e.s .ect)	<input type="radio"/>	<input type="radio"/>	<input type="radio"/>

Indiquez votre spécialité si vous en avez une

## Eau

	Pas intéressé.e	Envie mais besoin de formation	Compétent.e	Compétent.e et expérimenté.e
Gestion de l'eau, économie d'eau	<input type="radio"/>	<input type="radio"/>	<input type="radio"/>	<input type="radio"/>
Cours d'eau, rivière, bassin versant	<input type="radio"/>	<input type="radio"/>	<input type="radio"/>	<input type="radio"/>
Zone humide	<input type="radio"/>	<input type="radio"/>	<input type="radio"/>	<input type="radio"/>
Mare et amphibien	<input type="radio"/>	<input type="radio"/>	<input type="radio"/>	<input type="radio"/>

Indiquez votre spécialité si vous en avez une

## Déchets

	Pas intéressé.e	Envie mais besoin de formation	Compétent.e	Compétent.e et expérimenté.e
Gestion des déchets	<input type="radio"/>	<input type="radio"/>	<input type="radio"/>	<input type="radio"/>
Prévention des déchets	<input type="radio"/>	<input type="radio"/>	<input type="radio"/>	<input type="radio"/>
Compostage	<input type="radio"/>	<input type="radio"/>	<input type="radio"/>	<input type="radio"/>
Revalorisation, up-cycling	<input type="radio"/>	<input type="radio"/>	<input type="radio"/>	<input type="radio"/>

Indiquez votre spécialité si vous en avez une

## Santé - Environnement

	Pas intéressé.e	Envie mais besoin de formation	Compétent.e	Compétent.e et expérimenté.e
Fabrication de produits ménagers	<input type="radio"/>	<input type="radio"/>	<input type="radio"/>	<input type="radio"/>
Fabrication de cosmétiques	<input type="radio"/>	<input type="radio"/>	<input type="radio"/>	<input type="radio"/>
Perturbateurs endocriniens	<input type="radio"/>	<input type="radio"/>	<input type="radio"/>	<input type="radio"/>
Changement climatique	<input type="radio"/>	<input type="radio"/>	<input type="radio"/>	<input type="radio"/>

Indiquez votre spécialité si vous en avez une

## Quand est-ce que le réseau peut vous solliciter sans vous embêter?

	Disponible	Eventuellement	Indisponible
Janvier	<input type="radio"/>	<input type="radio"/>	<input type="radio"/>
Février	<input type="radio"/>	<input type="radio"/>	<input type="radio"/>
Mars	<input type="radio"/>	<input type="radio"/>	<input type="radio"/>
Avril	<input type="radio"/>	<input type="radio"/>	<input type="radio"/>
Mai	<input type="radio"/>	<input type="radio"/>	<input type="radio"/>
Juin	<input type="radio"/>	<input type="radio"/>	<input type="radio"/>
Juillet	<input type="radio"/>	<input type="radio"/>	<input type="radio"/>
Août	<input type="radio"/>	<input type="radio"/>	<input type="radio"/>
Septembre	<input type="radio"/>	<input type="radio"/>	<input type="radio"/>
Octobre	<input type="radio"/>	<input type="radio"/>	<input type="radio"/>
Novembre	<input type="radio"/>	<input type="radio"/>	<input type="radio"/>
Décembre	<input type="radio"/>	<input type="radio"/>	<input type="radio"/>

Indiquez ici des dates précises d'indisponibilité si vous le souhaitez :

Vos projets en cours ou à venir et les principaux partenaires avec lesquels vous mener ces actions ( Hors projet coordonné par le Réel - CPIE de Lozère ) :

La parole est à vous ! Des améliorations, des remarques à nous faire passer? Nous sommes à votre écoute !





# Protocole publication Facebook

## Publication type

## Élément clé

**Le Reel48**  
 Publié par Marine Sunsemilia [?] · 17 juin, 16:50 · 🌐

[ ACTU' DU REEL ]

Vous vous souvenez de la superbe exposition que nous inaugurons en décembre ? 🌟

C'est bien l'exposition pédagogique **Natura 2000** ! Elle a été conçue par les enfants Lozériens avec la collaboration des chargé.e.s de missions Natura 2000 de Lozère, l' **ALEPE**, la direction départementale des territoires de Lozère, les photographes, l'association Terre Nourricière (les graphistes du projet) et l'illustratrice C.Rousse et bien entendu nous-mêmes ! 🌿🐦🍌

Elle est disponible en ce moment-même et ce jusqu'au 29 juin à l'Office de tourisme Margeride en Gévaudan de Saint-Alban ! 🇫🇷

N'hésitez pas à aller la consulter, qui sait, vous trouverez peut-être le dessin de votre enfant ! 🎨👶👦

[Natura 2000 Valdonnez Site Natura 2000 : Montagne de la Margeride](#)  
[#natura2000](#) [#exposition](#) [#eedd](#) [#lozere](#) [#margeride](#) [#biodiversité](#)

Thème de la publication : [ANIMATION ADHERENT].  
 [ACTU DU REEL] [COUP DE PROJ] [LE REEL RELAIE]  
 [NOS ADHERENTS SONT FANTASTIQUES] [L'INFO DU REEL]  
 [ACTU des salariés] [ACTU de la vie associative]

Texte de présentation le plus succinct possible

Toujours citer les personnes impliquées dans le projet, s'ils ont une page facebook : les identifier, @nomdupartenaire

Faire du lien, en quoi ça intéresse nos abonnés facebook, soit : le grand public et quelques-uns de nos adhérents

Mettre des hashtags pour assurer plus de visibilité et préciser les thèmes de la publication. Thème phare qui nous concerne : #eedd #lozere #cpie #education #sensibilisation etc.

Important de mettre une image d'illustration, Facebook leur donne plus de visibilité puis cela attire d'avantage l'œil, il en est de même pour les émoticônes qui rendent le texte plus attrayant et donne encore une fois le thème de la publication.





## A penser lorsque l'on publie :

- Penser que c'est le grand public qui nous lit, et l'écrire de façon à expliquer pourquoi on bosse sur tel ou tels choses... Susciter l'intérêt.
- Si c'est une publication qui présente une formation suivie par nos adhérents : important de noter que les animateurs nature se forment à une nouvelle thématique pour la suite. Lien encore avec le premier point, cela va permettre de comprendre en quoi ça peut intéresser les personnes qui nous lisent.
- Selon la publication, si cela concerne notamment un événement public : partager sur les groupes/pages fb locaux ( Lozère forever , l'écho de la Lozère etc. )
- Lorsque l'on partage une publication faite par quelqu'un d'autres, toujours écrire quelque chose qui va rajouter des éléments supplémentaires à la publication d'origine, en expliquant en quoi c'est pertinent que nous partageons ça ( ex : publication d'une commune qui présente un projet dont nous faisons parties → le réel à participer sur tel ou tel aspect de ce projet etcetc. )
- Être clair et concis sur nos publications, impliquer nos abonné.e.s, les faire participer
- Avoir une homogénéité dans nos publications, conf. Éléments clé ci-dessus
- Concernant les hashtags, attention aux hashtags trop « large » comme « environnement », s'il est trop utilisé, notre publication se perdra dans la masse, essayer d'en avoir 3 qui reviennent à chaque fois, ce qui fera partie de l'identité graphique. Ex: #CPIE #Lozere #eduquerdehors
- Ne pas publier de publication trop rapprochée, veiller à garder un rythme, si l'on veut publier et que quelqu'un à publier juste avant : programmer la publication pour plus tard via les options de facebook, voir les heures d'affluence proposées.

## Ce qui fonctionne bien :

- Les minis vidéos sur le vif sans montage, les photos où on nous voit en direct ( Ex : Nous en réunion sur un projet, les adhérents en préparation d'un événement, les adhérents sur le terrain, les formations etc. )
- Les directs sur facebook lors d'événement spécifique (Inauguration, événement public )
- La régularité dans les publications, exemple 1/semaine et pour créer de l'attractivité faire des événements facebook en ligne comme le rallye photo où sur un court temps il y a beaucoup de publication « rendez-vous » ce qui crée grande interaction avec les abonné.e.s
- Faire du lien en abordant parfois des thématiques plus éloigné de l'EEDD tout en faisant du lien avec notre pratique et le développement durable. Exemple : La couture → Ce thème permet de parler des cotons lavables par exemple ou tout autre chose, cela va impliquer des personnes qui aiment coudre en les incitant à faire du zéro déchet.
- Mettre un adhérent en lumière, soit un nouvel adhérent, ou alors un adhérent qui fait un projet spécifique que nous pouvons présenter. On partage alors événements. Ex : L'école Buissonnière d'Alexandre Burtin.

## Outils intéressants à explorer :

- **Netvibes**, utilisé par le CPIE30, il permet de réunir dans un même site tous les contenus que nous avons déjà publié ou partager afin d'avoir une « mémoire » facilement consultable et que l'on peut utiliser pour repartager. Cela assure un suivis de nos publications.
- **Application mobile VN**, permet de créer des montages de vidéos courtes de façon rapide et accessible à tout le monde.
- Les groupes facebook, pourquoi pas faire un groupe facebook « Adhérent.e.s du Réel – CPIE de Lozère » , afin qu'ils puissent échanger entre eux en direct sur leur projet où en se partageant des infos. Cela permettrait de créer du lien entre eux.