

L'INTRODUCTION...

C'est au Groupe d'Entraide Mutuelle (GEM) de Modestine que se sont écoulés 3 mois de stage, rythmés selon le quotidien des adhérents de l'antenne de Florac où j'étais positionnée. Cette association, récemment sortie de terre, est un lieu accueillant des personnes en situation de troubles psychiques et/ou se sentant isolées socialement. Les valeurs prônées par cette association sont teintées d'humanisme autour des principes de citoyenneté, d'inclusion, de solidarité et de partage. Le GEM s'enracine ainsi dans le terreau fertile de la pédagogie de projet. Les adhérents sont ainsi placés au cœur de leur association, donnant des formes polymorphes à chacun des GEM. De parcours social, entremêlé avec tout l'intérêt que je fonde sur l'EEDD, ce lieu de stage me paraissait être des plus appropriés pour questionner, voire concrétiser, mes aspirations professionnelles.

Ces principes de participation citoyenne, d'inclusion, et de coopération font alors écho à l'approche de l'Education Relative à l'Environnement. Alliant dimension individuelle et collective, le projet co-construit et présenté ci-après a été guidé selon les valeurs et méthodologie de la démarche éco-citoyenne. Démocratique, interactif et participatif, ce projet se centre sur « le développement de la personne dans son intégralité par le biais d'expériences, d'activités de découverte et d'apprentissage actif, où l'expression personnelle et la recherche de sens ont une place importante » (*terme employé par Lucie Sauvé, Institut de l'éco-pédagogie*). Ma pratique professionnelle s'est ainsi inspirée des principes de l'idéologie humaniste, centrée sur le cheminement de chacun des adhérents autour de la responsabilisation, ainsi que de la réflexion vis-à-vis des enjeux socio-environnement soutenus par le projet collectif.

C'est dans ce contexte, qu'après réflexion et effort collectif, que le GEM de Modestine, et plus spécifiquement l'antenne de Florac, vous présente le projet que nous avons porté, à savoir :

« Le Cheval et la Laine : des liens pour dépasser le handicap psychique »

Le contenu de ce projet est ainsi fondé autour de trois grands axes :

- La pédagogie de projet,
- La médiation animale par le cheval,
- La médiation corporelle et sensitive par la laine.

A sa façon, il apporte une réponse possible à ma problématique professionnelle :

- **Pourquoi et comment intégrer l'EEDD dans une dynamique d'épanouissement portée par et pour des personnes en situation de souffrances psychiques ?**

Après avoir contextualiser le projet, et apporté un éclairage théorique aux démarches effectuées, la méthodologie du projet collectif sera exposée, pour ensuite finir avec une prise de recul sur l'ensemble du travail effectué.

I. LE GROUPE D'ENTRAIDE MUTUELLE DE MODESTINE, LA CLE DE VOÛTE DU PROJET

1) Son portrait,

a) L'origine des GEM et la naissance des GEM lozériens

Les Groupes d'Entraide Mutuelle, **associations de loi 1901**, sont sortis de terre en **2005**¹, suite à la reconnaissance de la spécificité des handicaps cognitifs et psychiques. C'est dans le cadre du **plan « psychiatrie et santé mentale 2005-2008 »** que ce nouveau dispositif a été impulsé dans le but de **prévention et compensation du handicap psychique et de la restriction à la vie en société**. Ces associations trouvent également leurs fondements légaux dans **la loi du 11 février 2005** pour « *l'égalité des droits et des chances, la participation et la citoyenneté des personnes en situation de handicap* ». Aujourd'hui, nous pouvons compter environ **340 Groupes d'Entraide Mutuelle** sur le territoire français².

C'est ainsi que le 16 février 2008 le premier GEM de Lozère est né. Composé de deux antennes, le GEM de la Lozère couvre ainsi les bassins de vie de Mende et Marvejols. Afin de répondre aux besoins existants des autres bassins de vie de Florac et Langogne, le GEM de Modestine, lui-même composé de deux antennes, a vu le jour en juin 2015³.

b) Les missions portées par le GEM

Nourrie par la valorisation du soutien mutuel entre personnes rencontrant des difficultés communes, le GEM prend la forme d'un collectif d'adhérents animé par **ce même projet d'entraide**. L'association leur permet ainsi de partager un lieu d'accueil, d'écoute et d'échanges où les **adhérents** sont placés et se vivent telle **la force et le moteur du GEM**. Soutenus par un(e) animateur(trice), les adhérents y développent des projets et des **activités** servant de **support relationnel et d'entraide**. A visée artistique, culturelle, sportive ou encore environnementale, ces activités, régulièrement communes avec le GEM de la Lozère, font office de passerelle pour **entrer en relation avec autrui et s'ouvrir sur l'extérieur** afin d'une part, de contribuer au **mieux vivre individuel puis collectif**, mais également de participer à **l'évolution des représentations sociales**.

Le GEM est donc un lieu d'accueil reposant sur la philosophie de la **pédagogie de projet**, où valorisation des potentialités de chacune des personnes est placée au cœur de cette association que cela soit au travers des activités, ou encore de leur participation et investissement dans la vie associative et dans les instances administratives. Ainsi, l'objectif d'un GEM est de permettre aux personnes de retrouver **une identité citoyenne**⁴ en dehors de toute logique de soin ou d'accompagnement médico-social et à travers **la participation au collectif**.

¹ Texte de loi origine et création des GEM, par le Ministère des Affaires Sociales et de la Santé.

² Rapport d'activités 2015 GEM de Modestine

³ Rapport d'activités 2015 GEM de Modestine

⁴ Instruction Direction Générale/Caisse Nationale pour l'Autonomie, relative à l'application du cahier des charges des GEM (arrêté du 13/07/2011)

c) Le public accueilli

Conformément à loi du 11 février 2005, seuls à ce jour les personnes concernées par un handicap résultant de **troubles psychiques**, d'un **traumatisme crânien**⁵, ou de tout autre lésion cérébrale acquises, ont la possibilité de devenir adhérentes d'un GEM.

Le GEM de Modestine s'adresse donc à tout adulte se sentant en **situation de fragilité**, d'isolement, de souffrance, et qui souhaite **s'investir dans un projet commun** à la mesure de leurs désirs et possibilités. Informé(e)s par une structure médico-sociale, ou par présentation spontanée, les personnes bénéficient d'un temps de « visite » avant de **devenir adhérente**⁶.

A ce jour, une **vingtaine de personnes** sont adhérentes du **GEM de Modestine**, dont **4 sont à l'antenne de Florac**. Comparativement, le GEM de la Lozère comporte une trentaine d'adhérents. L'**intergénérationnel** est fortement présent, notamment concernant l'antenne de Florac où les âges vont de 18 à 70 ans. Ces 4 adhérents sont très régulièrement, voire tous les jours, présents sur l'antenne selon leur état de santé, leurs projets, et états d'âmes. La **libre participation** est primordiale dans un GEM, ce qui n'empêche pas que l'**engagement** est notamment valorisé en termes de **responsabilisation** vis-à-vis du collectif.

2) Son décor

a) Son territoire

Le GEM de Modestine, et plus spécifiquement l'antenne de Florac, accueille la population de tout le **bassin de vie du Sud Lozère**⁷. L'implantation sur le territoire est nécessaire à l'ouverture des adhérents sur la cité et **tisser des liens à l'extérieur** du GEM afin de rompre l'isolement des personnes. D'autre part, la visibilité de l'association est nécessaire pour **accueillir de nouvelles personnes** dont leurs besoins correspondraient aux missions du GEM. En effet, la forte implantation de structures médico-sociales, et d'insertion sociale (*voir en partie « partenariat » ci-dessous*), appuie l'intérêt de l'ouverture du GEM sur la cité.

b) Ses partenaires réguliers

❖ Ses partenaires financiers :

Le GEM de Modestine reçoit une subvention annuelle de l'Agence Régionale de Santé Occitanie (*créée en 2009 suite à la loi Hôpital Patient Santé Territoire*) s'élevant à 75 000 €. ⁸Cet argent est lui-même issu de la Caisse Nationale de Solidarité pour l'Autonomie dans le cadre de la contribution au financement de la perte d'autonomie des personnes en situation de handicap.

⁵ Instruction Direction Générale/Caisse Nationale pour l'Autonomie, relative à l'application du cahier des charges des GEM (arrêté du 13/07/2011)

⁶ Rapport d'activités 2015 GEM de Modestine

⁷ Rapport d'activités 2015 GEM de Modestine

⁸ Instruction Direction Générale/Caisse Nationale pour l'Autonomie, relative à l'application du cahier des charges des GEM (arrêté du 13/07/2011)

Etant constituée de deux antennes, ce budget est donc divisée en deux. Chaque antenne vit alors avec **37 500 € / an**. Une part de ce budget est géré par **l'organisme gestionnaire** de l'association, afin d'assurer pour chaque antenne le versement des salaires, le paiement des deux loyers, ou encore les factures de fluides. L'autre part est destinée à **la vie associative et quotidienne**, et est gérée par le trésorier ainsi que son adjoint, adhérent de l'antenne de Florac.

La Mairie de la commune de Florac – Trois Rivières occupe également une place importante au regard du **soutien** qu'elle porte au GEM de Modestine. Outre l'adhésion financière de certain représentant de la Mairie, cette institution verse, selon le contexte, une subvention allouée au montage de projet.

❖ Ses partenaires culturels :

S'ouvrir au tissu associatif culturel, sportif et artistique, présente plusieurs intérêts. D'une part, il permet à l'association de **s'ouvrir sur l'extérieur** et ainsi étendre sa communication pour favoriser la venue de nouvelles personnes au GEM. D'autre part, cette ouverture est **source de découvertes et de valorisation** pour les adhérents. Ce développement associatif est donc un levier de **dynamisation de la vie au GEM et d'intégration à la cité**, mais également, un soutien à la dynamisation de la **vie associative locale**.

Ainsi, le GEM de Modestine, et notamment de l'antenne de Florac, tisse peu à peu un **réseau associatif**, porteur de nombreux projets communs : Habitat-Durable (construction de la Give Boxe), Bibliothèque de Florac (projet d'écriture « la caravane des dix mots), Association Quoi de Neuf (ateliers créatifs, jardinage), Ballet-Bross (stages de danse) ou encore Adda Scènes Croisées (ouverture à la médiation culturelle, visite de la Genette Verte, théâtre...)⁹.

❖ Ses partenaires médico-sociaux :

Le GEM de Modestine s'efforce d'être **une passerelle** permettant aux personnes qui le fréquentent de retrouver **une vie sociale satisfaisante** et, le cas échéant, peut aider ces personnes à recourir à des soins et à un accompagnement adapté¹⁰.

Pour ce faire, il est recommandé que les GEM établissent des relations avec les acteurs de l'offre de soins et d'accompagnement concernés, et formalisent autant que possible ces relations par **convention**, afin de faciliter l'accès des adhérents aux soins, voire à un accompagnement, notamment en cas d'urgence.

Ces structures partenaires font également office de « **relais d'information** », et peuvent endosser le rôle de prescripteurs afin de **conseiller** certains de leurs usagers autour de la possibilité du GEM de Modestine.

L'antenne de Florac s'est entourée de diverses associations et institutions aux compétences complémentaires, que vous pouvez découvrir en *Annexe 1*.

⁹ Rapport d'activités 2016 GEM de Modestine.

¹⁰ Arrêté du 13/07/2011 Ministères des Affaires Sociales et de la Santé.

- 3) Son fonctionnement interne,
 a) Une gouvernance partagée,

CONSEIL D'ADMINISTRATION :
 Présidente, vice-présidente (1 adhérente de Langogne)
 Trésorier, 1 vice-trésoriers (1 adhérent de Florac)
 Secrétaire, vice-secrétaire (adhérente Florac)
 6 adhérents

A noter que l'arrêté du 18 mars 2016 vient asseoir le devoir pour le bureau de n'être composé que des adhérents d'ici le 28 février 2018.

1 COORDINATRICE (ANIMATRICE ANTENNE DE MENDE)
Missions :

- S'Assurer du bon fonctionnement des antennes,
- Animer les réunions d'équipe,
- Effectuer les demandes de subventions.

1 SECRETAIRE
Missions :

- Soutenir la gestion administrative du GEM de la Lozère et de Modestine,
- Soutenir la gestion budgétaire du GEM de la Lozère et de Modestine.

GEM DE MODESTINE

ANTENNE DE FLORAC	ANTENNE DE LANGOGNE
<p>1 animatrice (80%) : -Coordonner la construction de projets, de séjours, d'activités, -Assurer les relations partenariales, -Réguler les dynamiques de groupe, -Soutenir les adhérents dans la construction de projet, -Assurer la communication, -Participer aux groupes d'analyses des pratiques. 4 adhérents (missions idem)</p>	<p>1 animatrice (100%) (missions idem) 10 adhérents : -Gestion vie associative (communication, comptabilité, secrétariat, rapport d'activités...), -Gestion vie collective (organisation tâches ménagères, repas partagés, rédaction règlement intérieur, réunions de maison...), -Initier les ateliers, les séjours, -Co-organiser les projets</p>

GEM DE LA LOZERE

ANTENNE DE MARVEJOLS	ANTENNE DE MENDE
<p>1 animatrice (100%) (missions idem) 20 adhérents (missions idem)</p>	<p>1 animatrice - coordinatrice (100%) (missions idem) 20 adhérents (missions idem)</p>

b) Etre coordinateur dans un GEM

MISSIONS :

- Coordination d'un séjour autour du cheval et de la laine pour les adhérents des 4 antennes,
- Co-organisation d'un Inter-GEM régional,
- Application des missions d'une animatrice de GEM.

PRINCIPES :

- Pédagogie de projet,
- Respect du rythme de chacun,
- Responsabilisation des adhérents,
- Adaptation aux potentialités et aux limites des adhérents,
- Non-jugement,
- Valorisation de l'EEDD,
- Valorisation des principes d'une démarche éco-citoyenne.

STATUT :

**ANIMATRICE
SOCIO-CULTURELLE
COORDINATRICE DE PROJET
ANTENNE DE FLORAC
(GEM DE MODESTINE)**

COMPETENCES :

- Capacité à analyser le contexte d'une commande, à prendre en compte les réalités sociales,
- Maîtrise du concept, des méthodes et des outils (collaboratifs/participatifs) de conception de projets en EEDD,
- Maîtrise des techniques et des outils d'animation de réunions,
- Maîtrise des modalités partenariales,
- Savoir solliciter les compétences des acteurs locaux, se référer à des personnes expertes dans leur domaine,
- Capacité à gérer un budget,
- Maîtrise des méthodes et outils d'évaluation.

SAVOIR-ÊTRE :

- Sensibilité et motivation pour les questions environnementales et de développement durable,
- Aisance relationnelle (travail en équipe, accompagnement social),
- Intérêt pour la co-construction,
- Capacité d'écoute, d'analyse,
- Autonomie, sens des responsabilités et de l'organisation,
- Dynamisme, enthousiasme.

VISION DE L'EEDD :

- Accompagner à la prise de conscience des enjeux environnementaux,
- Favoriser l'éco-formation,
- Rapport à la nature essentiel pour le bien-être mental et physique,
- Pratiques du développement durable à mettre en lumière (respect de l'environnement, de l'économie « juste », de la valorisation du « faire-avec », « faire soi-même »),
- Emancipateur des consciences, et valorisation de soi.

Mon positionnement et **ma pratique** en tant que Coordinatrice de Projet d'Education à l'Environnement et au Développement Durable se trouve être en constante interaction avec l'ensemble de ces éléments fondateurs de mon **identité professionnelle**. L'accord de ma pratique avec la prise en compte de la **réalité** de l'association, de la commande ainsi que du contexte territoriale a ainsi largement teinté le **projet « Cheval et Laine : des liens pour dépasser le handicap psychique »**, présenté ci-après.

II. LE PROJET « LE CHEVAL ET LA LAINE » : DES LIENS POUR DEPASSER LE HANDICAP PSYCHIQUE

1) L'origine du projet

Le projet « Le Cheval et la Laine : des liens pour dépasser le handicap psychique » émane d'un intérêt porté par les adhérents autour de ces thématiques. Dans l'ensemble des quatre antennes, de nombreux projets et activités ont été vécus par les adhérents :

- Concernant la laine : collecte de documents ressources pour construire des métiers à tisser (cadres hautes lisses), lavage sans savon de la laine dans la rivière, cardage, tissage avec des cadres de ruches, atelier participatif sur le tissage lors de leur journée portes ouvertes et le forum des associations, participation au festival de la laine et du mouton à Marvejols, pratique du tricot dans le cadre du Festiv'Mômes, ou encore la participation à un stage de tissage à la filature de Calquièr^{11s}.

Les retours des adhérents au sujet de l'ensemble de ces activités soulignent l'**apaisement** que procure la concentration nécessaire au tissage, mais également la **satisfaction** de savoir utiliser les métiers à tisser, et de comprendre leur fonctionnement afin de faire **perdurer ce patrimoine** matériel et ces savoir-faire ancestraux.

- Concernant le cheval : activité cheval régulière pour les adhérents du GEM de la Lozère (antenne de Mende), participation à une activité autour du cheval pour les adhérents du GEM de Modestine (antenne Florac avec Christina VON WISOSKY), tentative d'entrer dans un pré où se trouvent des ânes, ce qui fut source de stress paralysant (antenne Florac).

Ces activités autour du cheval témoignent d'un **paradoxe** mêlant affecte du cheval et angoisse plus ou moins paralysante de s'en approcher. Pour autant, plusieurs adhérents partagent la même volonté de continuer à pratiquer ces activités de manière adaptée à leurs limites de mobilité, et à leurs angoisses. D'autres, sont très désireux de faire de l'activité « cheval », une activité actée et régulière.

Ainsi, à mon arrivée, **un projet de séjour autour du cheval et de la laine**, thématiques fédératrices des quatre antennes, avait déjà **été impulsé** par les adhérents et les animatrices. Compte-tenu du **lien de confiance** déjà établi entre les adhérents de Florac et l'intervenante équestre, et également du fait que cette professionnelle est qualifiée autant que dans la pratique équestre, que celle de la laine, **une prise de contact était déjà établie** entre les GEM et l'intervenante experte.

¹¹ Rapport d'activités 2015 – 2016 GEM de Modestine

2) L'intérêt de l'EEDD dans un projet d'insertion sociale et citoyenne

L'état des lieux, présenté ci-dessus, met en lumière le principe de la **démarche ascendante**, activant et légitimant l'ensemble de ces activités. Il souligne également l'indépendance des activités les unes des autres, et le **cloisonnement** de certaines entre les différentes antennes des deux GEM.

Par ailleurs, il questionne **l'intérêt de ces deux thématiques** en termes de bénéfices procurés aux adhérents, qu'ils relèvent du **bien-être mental et corporel**, ou encore de **l'apport théorique** de savoirs et savoir-faire.

En déroulant le fil de ces questionnements et ces constats, une **problématique** se révèle comme étant centrale au projet « le Cheval et la Laine : des liens pour dépasser le handicap psychique » :

➤ **Pourquoi et comment intégrer l'EEDD dans une dynamique d'épanouissement portée par et pour des personnes en situation de souffrances psychiques ?**

Afin de dessiner une **réponse, synthétique**, à cette problématique, j'ai articulé mes recherches selon plusieurs axes. Le premier répondra à la question du « pourquoi », au travers d'une étude liant le handicap psychique avec les valeurs de l'éducation relative à l'environnement. Le second, proposera une démarche à suivre afin de favoriser l'impulsion, voire l'atteinte, de cette dynamique d'épanouissement.

a) Un peu d'éclaircissement...

- Qu'entendons-nous par souffrances psychiques ?

Selon l'UNAFAM¹², le **handicap psychique** est caractérisé par un « déficit relationnel, des difficultés de concentration, une grande variabilité dans la possibilité d'utilisation des capacités alors que la personne garde des facultés intellectuelles normales ».

La notion de handicap « psychique » est une notion récente mise en avant par l'UNAFAM pour faire reconnaître le handicap généré par les troubles psychiques et le différencier du handicap mental. **Ce terme a été repris par la loi du 11 février 2005, ce qui permet une visibilité des personnes qui en souffrent et de leurs besoins.** Il faut en effet distinguer le handicap psychique du handicap mental. Le handicap mental résulte d'une déficience intellectuelle, quant au handicap psychique, lui est toujours associé à des pathologies psychiatriques, qui entraînent une grande variabilité et nécessite une médicalisation.

Les pathologies à **l'origine** du handicap psychique sont multiples (*sources : UNAFAM*) :

- Les psychoses décompensées et particulièrement les schizophrénies,
- Les troubles dépressifs graves,

¹² UNAFAM : Union Nationale des Familles et Amis des Personnes Malades et/ou Handicapées Psychiques, association reconnue d'utilité publique qui accueille, écoute, soutient, forme, informe et accompagne les familles et l'entourage de personnes vivant avec des troubles psychiques.

- Les troubles anxieux majeurs dans le cadre de personnalités dysfonctionnelles comme les état-limites,
- Les troubles névrotiques graves (ex : troubles obsessionnels envahissants, phobies invalidantes, conversions hystériques, troubles hypocondriaques ...)
- Les troubles bipolaires,
- Les syndromes autistiques : il s'agit d'une pathologie congénitale qui se traduit dès la toute petite enfance par des troubles de la communication, des troubles de l'attention et une extrême sensibilité à toute variation de l'environnement.
- D'autres situations pathologiques peuvent entraîner un handicap psychique : les syndromes frontaux, conséquences de traumatismes crâniens ou de lésions cérébrales, les démences liées à une maladie ou à une cause toxique, les maladies neurodégénératives...

La **déficiences psychique affecte alors la personne dans divers domaines** tels que : la volonté, la pensée, la perception, la communication, le langage, le comportement, l'humeur, la conscientisation, la vigilance ou encore la vie émotionnelle et affective. La **participation sociale** se veut alors souvent difficile au regard des limites induites par ces troubles psychiques, et le **maintien d'un lien social**, son rapport à soi, à l'autre, se voient ainsi impactés.

- Qu'est-ce que vise la dynamique d'épanouissement ?

Comme l'atteste le **réseau Idée**¹³, l'environnement est support **vecteur d'épanouissement** de la personne « **à travers ses relations à la nature** ». L'enjeu est ainsi d'**accompagner** les personnes dans cette ouverture singulière à la nature. C'est pourquoi, un intérêt particulier sera accordé à la **dimension didactique et pédagogique**, développée ci-après.

Ce qui est visé, au plan personnel, c'est la construction d'une « identité environnementale », **au sens de l'être-au monde**, une appartenance au milieu de vie, une culture de l'engagement. A l'échelle des communautés, ou celle des réseaux de solidarité élargis, nous visons à introduire des **dynamiques sociales favorisant l'approche collaborative et critique du projet** accompli, avec une prise en charge autonome et créative des problèmes rencontrés à l'échelle du projet, puis à l'échelle des réalités socio-économiques.

« De l'éducation ou de la formation, on a surtout exploré la part sociale. Mais on méconnaît ce qu'apporte l'environnement à nos apprentissages et à la construction de nos identités. », Dominique Cottureau¹⁴.

¹³ Réseau Idée : Réseau d'Information et d'Education à l'Environnement

¹⁴ Dominique Cottureau, Dehors – Ces milieux qui nous transforment, Récits éco-biographiques nés d'ateliers d'écriture, Février 2017, L'Harmattan.

b) Sur quels fondements s'appuyer ?

- L'éco-psychologie : fusion de la psyché et de la nature

La naissance de l'éco-psychologie, en 1990, est le résultat d'un croisement entre **la philosophie environnementale, la psychologie et l'écologie**. Les principaux acteurs de cette mouvance étudient, notamment, l'effet de la nature sur l'équilibre psychologique des êtres humains.

L'éco-psychologie propose, en effet, que **la relation à autrui** n'est pas seulement basée sur la culture et les rapports sociaux mais également sur **le lien à la nature**. Ce faisant, cette mouvance appréhende la crise écologique par sa racine, en allant explorer les causes profondes de nos comportements, mentalités et valeurs culturelles à l'origine de la crise écologique.

« La psychologie est le logos – l'étude, l'ordre, le sens ou le discours – de la psyché ou de l'âme. Eco, vient du grec oïkos qui signifie maison. Ainsin l'éco-psychologie concernerait la psyché en relation avec sa maison terrestre. », Andy Fisher.¹⁵

« L'éco-psychologie est une démarche qui appelle à une intégration de la psyché dans notre approche de la nature et à une intégration de la nature dans nos diverses psychologies », Robert Greenway.¹⁶

L'Institut d'éco-psychologie, fondé par Th. Roszac et hébergé par l'Université de Californie, définit l'éco-psychologie par **les principes** suivants :

1. La synthèse qui émerge entre écologie et psychologie
2. L'utilisation intelligente des perspectives écologiques dans la pratique de la psychothérapie
3. L'étude de nos liens émotionnels avec la Planète
4. La recherche de critères (ou normes) de santé mentale intégrant la dimension environnementale
5. La redéfinition de la santé en prenant en compte la planète dans sa totalité¹⁷

- La relation Homme-Nature comme thérapie : la mise en pratique de l'éco-psychologie

L'éco-psychologie pratique, appelée quelque fois **éco-thérapie**, explore comment **recréer le lien avec la nature**, car il est maintenant reconnu que celle-ci apporte à l'Homme la sensation d'harmonie et d'**équilibre** ainsi que plus **grande stabilité émotionnelle et physique**. Une part importante de l'éco-psychologie pratique est donc d'emmener la psychothérapie hors des murs des cabinets de consultation, pour aller en **pleine nature**. Elle permet ainsi d'explorer de nombreux aspects de **notre vie quotidienne** (dont nos aliénations), tel que le sentiment d'intemporalité, qui permet de quitter le stress de la pression de la vie moderne. Elle conduit

¹⁵ Andy Fisher, éco-psychologue radical, <http://eco-psychologie.com/definitions-de-l-ecopsychologie/#definitions>

¹⁶ Robert Greenway, éco-psychologue, <http://eco-psychologie.com/definitions-de-l-ecopsychologie/#definitions>

¹⁷ <http://nature-humaine.fr/ressources/les-dossiers/eco-psychologie/>

également à affronter « nos peurs de la nature qui, bien souvent, renvoient aux peurs de notre propre nature », ¹⁸c'est-à-dire ce qui a de vivant en nous : notre corps, nos « tripes », nos émotions, etc.

Les chiffres commencent à donner raison à l'éco-psychologie. Une recherche scientifique publiée le 14 mai 2007, réalisée à l'université d'Essex (Angleterre) a montré qu'une simple promenade dans la nature améliore l'humeur et la confiance en soi des personnes dépressives. Dans cette étude, intitulée « *Éco-thérapie: l'agenda vert pour la santé mentale* », les chercheurs de Mind, une association britannique qui s'intéresse aux problèmes de santé mentale, ont comparé les bénéfices, pour les personnes souffrant de dépression, de trente minutes de promenade dans la campagne contre un séjour d'une même durée dans un centre commercial. Ils ont obtenu des résultats probants : **71% des promeneurs se sont sentis mieux** contre 45% seulement de ceux qui avaient fait leurs courses dans un centre commercial (22% de personnes de ce groupe étaient même davantage déprimées).

Source : <http://nature-humaine.fr/ressources/les-dossiers/eco-psychologie/>

- L'éducation relative à l'environnement comme rapport de soi à la nature

Lucie Sauvé ¹⁹ présente la notion **d'éducation relative à l'environnement** selon deux angles. D'une part elle suppose « une **dimension individuelle**, car elle est une formation dont la personne est au cœur. » D'autre part, elle induit « une **dimension collective** dans la mesure où elle vise à une co-responsabilité dans l'agir ». Sous cette perspective, l'environnement est entendu ici comme l'Oïkos, soit la maison-mère originelle du vivant.

L'Annexe 2 du rapport illustre schématiquement l'ensemble de cette vision au travers de ce que Lucie Sauvé appelle « *Les Trois Sphères Inter-liées du développement personnel et social* ».

C'est selon ces racines que l'éducation relative à l'environnement grandit. Ce paradigme questionne donc « **notre relation à soi, à autrui, et à notre lieu de vie au travers de la question du libre-arbitre, de l'agir citoyen et du respect des choix subjectifs.** »

Lucie Sauvé met également un point d'honneur à diversifier les approches cognitives et pédagogiques « qui doivent être pensées comme complémentaires ». Au travers de l'éducation relative à l'environnement, c'est donc bien la question de la « relation homme-nature » que Lucie Sauvé met en lumière, ou plus exactement la « **relation homme-homme-nature** ».

« L'Éducation Relative à l'Environnement (ErE), vise ainsi **3 finalités complémentaires** :

- Environnementales : l'ErE vise à rendre compatible le fonctionnement de l'humanité avec l'écologie globale de la planète en privilégiant la **participation des citoyens** à la gestion responsable et solidaire de l'environnement et des ressources.
- Educative : elle vise **l'épanouissement** des personnes et des communautés à travers **leurs relations à l'environnement**, à la nature.

¹⁸ Communauté internationale d'écopsychologie : www.ecopsychology.org

¹⁹ Lucie Sauvé, professeure au département de didactique de l'Université du Québec à Montréal (UQAM)

- Pédagogique : elle promeut le développement d'une **éducation plus accessible et mieux adaptée** à la complexité du monde et aux besoins des sociétés contemporaines. », *Réseau Idée*²⁰.

La traduction de ces principes s'illustre notamment au travers d'une diversité d'actions : information, sensibilisation, animation, formations, et surtout accompagnement de projets collectifs.

« Par et pour l'éducation : L'ErE reconnaît l'accès à l'éducation comme un droit fondamental et comme un levier indispensable dans l'établissement des relations entre les hommes et l'environnement. », Lucie Sauvé.

c) Quelle démarche adopter ?

- La médiation animale

Les termes « zoothérapie » et « équithérapie »²¹ ne sont pas reconnus en France dans la mesure où l'animal ne peut être considéré comme un thérapeute. Cependant, on parle de thérapies qui utilisent **la médiation animale** (cheval, dauphin, chien, chat, lapin...) pour aider des personnes présentant des troubles psychiques, des difficultés sociales, ou médico-sociales, ou encore des problèmes de mobilité.

L'objectif est d'éveiller chez les personnes, des réactions visant à **maintenir ou améliorer leurs potentialités cognitives, physiques, psychosociales ou affectives**. En effet, l'animal peut être un **support émotif** très pertinent à l'égard des difficultés émotionnelles ressenties par les personnes en situation de troubles psychiques. La zoothérapie peut également représenter un **vecteur d'apprentissage** dans le cadre des problèmes d'attention et de concentration, de dépression, ou encore de solitude.

Concernant plus particulièrement l'équithérapie, soin psychique médiatisé par le cheval est perçu comme « une thérapie à part entière et complémentaire à la fois » par la Société Française d'Equithérapie. Dispensée aux personnes dans **leurs dimensions psychiques et corporelles**, ce soin est une **exploration relationnelle et corporelle** autour du cheval afin d'aider les personnes à mettre en place de « nouvelles stratégies personnelles » (ex : intérêt et motivation à s'ouvrir à l'autre, développement de l'intelligence émotionnelle, apprentissages des modes de communication, création de sources de contacts et d'affectes, apprentissages psychomoteurs, renforcement de la confiance et l'estime de soi, éveil des 5 sens, construction d'un sentiment d'identité, prise de conscience de son corps, développement de l'attention et de la perception...).

En ce sens, c'est réellement un accompagnement et un soin de la personne dans **sa globalité** (corps-Esprit-conscience), où est favorisé **la mise en relation à soi, à autrui**.

²⁰ <http://www.reseau-idee.com/dictionnaire/ErE.php>

²¹ Termes définis par AMEA : Association de Médiation et d'Eveil par les animaux, <http://www.amea-zoothérapie.com/l-equithérapie>

L'objectif est d'agir sur le fonctionnement psychique (par la parole, le sentiment, l'émotion...), et corporels (par la sensorialité, le mouvement, la communication infra-verbale, la gestuelle...). « Cette approche est basée sur la possibilité de **s'approprier un espace d'expérience et de stimulation multi-sensorielle** dans un cadre thérapeutique extérieur grâce à la nature et à l'animal ». *Association de Médiation et d'Eveil par l'Animal*.

- La thérapie corporelle psychanalytique

La thérapie corporelle psychanalytique introduit une **médiation par la vue, le contact, le jeu ou le corps**, soit « une médiation perceptivo-motrice entre le sujet et l'objet ». ²²Cette médiation offre un écho aux défaillances du fonctionnement psychique du patient là où le langage ne peut pas jouer son rôle de médiateur (appelé « *projection mentale de la surface sensible du corps* », par Freud).

En 1900²³, Freud écrit dans l'Interprétation des rêves «*la perception par nos organes sensoriels a pour résultat de diriger un investissement de l'attention sur les voies le long desquelles l'excitation sensorielle afférente se déploie. L'excitation qualitative du système perception-conscience sert de régulateur pour la quantité mobile dans l'appareil psychique* ».

- La pédagogie de projet comme démarche éco-citoyenne

Au regard du fondement théorique sur lequel je m'appuie, il était important d'être cohérente avec la **méthodologie de l'Education Relative à l'Environnement**, centrée sur « le cheminement des personnes »²⁴.

L'enjeu est de placer **les participants au cœur de la construction du projet**, afin qu'ils en soient l'huile et le moteur selon un **principe socio-constructif** de l'auteur-acteur de l'apprentissage. Ainsi, **l'approche didactique** se veut active et interactive, immersive (c'est-à-dire au contact de l'environnement), participative, émancipatrice et collaborative dans un souci de prise en compte de la personne dans sa globalité et sa réalité (potentialités physiques, cognitives, affective...). La **pédagogie de projet** se révèle ainsi étant une méthodologie clairement appropriée pour impulser cette **dynamique d'épanouissement** portée par et pour les adhérents participants et apporte un écho à l'EEDD (*voir tableau de comparaison en Annexe 3*). Elle s'articule de cette façon ²⁵:

- | | | |
|--------------------------------------|--------------|-----------------------|
| 1. Avant-projet :
représentations | exprimer ses | 5. Agir et participer |
| 2. S'éveiller | | 6. Transmettre |
| 3. Définir ensemble le projet | | 7. Evaluer |
| 4. Mettre en œuvre le projet | | |

²² L'Association pour l'Enseignement de la Psychothérapie Psychanalytique Corporelle, AEPPC, a été créée le 26 janvier 2008 par Monique Dechaud-Ferbus, www.aeppc.asso.fr

²³ Source : Clinique psychanalytique de la sensorialité, Myriam BOUBLI, Alberto KONICHEKIS, 2002

²⁴ Réseau Idée, document de référence de l'ErE

²⁵ ALTERNER POUR APPRENDRE, Entre Pédagogie de Projet et Pédagogie de l'éco-formation, écriture coordonnée par Dominique Cottreau, Réseau Ecole et Nature.

La pédagogie de projet peut donc se caractériser ainsi : « *pas de réalisation de projet sans action* », « *chacun à son mot à dire et à sa propre démarche à proposer* », « *la motivation du groupe est le moteur de son fonctionnement* », « *c'est un processus de création et d'exploration du monde* ». Réseau Idée.

Les **objectifs** vont alors être : de diffuser l'accès et adapter l'information à tous, d'intégrer et de débattre des valeurs telles que la solidarité, la tolérance, l'autonomie, la responsabilité, l'équité, l'engagement... d'établir des liens forts entre les personnes, le groupe et la nature, de travailler les représentations des personnes, de susciter et accompagner le partage de savoir, savoir-faire, savoir-être dans une perspective socio-environnementale tout en faisant valoir la notion d'équité écologique (qualité de l'eau, de l'air, de l'alimentation...).²⁶

Outre les finalités psycho-sociales, sociales, ou encore médico-sociales de cette approche, **la finalité environnementale se veut modeste**, et se base sur le modèle de Prochaska, Norcross et DiClemente datant de 1994. Ce « modèle de changement transthéorique », utilisé à l'origine pour aborder des difficultés de dépendance, peut être transposables aux 6 étapes du changement au regard de la question de responsabilité environnementale.

Les voici :

1. **Précontemplation (ou préréflexion).** La personne n'a pas l'intention de modifier ses habitudes, voire, refuse de reconnaître qu'elle aurait intérêt à changer.
2. **Contemplation ou réflexion.** La personne est sensibilisée et cherche de l'information sur l'habitude à changer. Elle discute du problème avec d'autres personnes et réfléchit à des solutions éventuelles pour y remédier.
3. **Préparation/décision.** La personne s'engage à apporter le changement à l'habitude visée puisqu'elle croit pouvoir y arriver. Elle met en place les conditions pour être en mesure de passer à l'action prochainement.
4. **Action.** La personne adopte le changement souhaité selon la stratégie choisie.
5. **Maintien.** La personne maintient l'adoption du comportement.
6. **L'intégration.** Le nouveau comportement est intégré.²⁷

Ce n'est donc pas l'intégration d'un nouveau comportement éco-responsable et éco-citoyen qui est visé dans le projet ci-après, mais plus modestement, **une réflexion** au regard du projet accompli et des multiples enjeux (environnementaux, sociaux, ou médico-sociaux) qu'il revête.

²⁶ Synthèse du Document de Référence à l'ErE, Réseau Idée

²⁷ Modèle de Prochaska, Norcross et DiClemente datant de 1994.

Cette étude a donc tracé la méthodologie à adopter pour accompagner un groupe de personnes dans la **co-construction d'un projet**, dont ses racines puisent ses valeurs dans les **enjeux de l'ErE et l'approche socio-thérapeutique**. Elle a également mis en lumière **l'intérêt** de lier l'éducation à l'environnement avec l'approche sociale pour en faire une idéologie humaniste.²⁸ Tout comme le Centr'ErE²⁹, ce projet promouvra une **approche démocratique participative autour des questions socio-écologiques, et portée par des valeurs fortes de « vivre-ensemble »**.

3) Ses objectifs

Cette étude souligne ainsi l'importance de lier l'éducation relative à l'environnement (éco-formation), l'approche sensible, avec une approche plus thérapeutique. Afin de confirmer cette démarche relevant **de la santé et de l'Environnement**, un « arbre à problèmes », s'appuyant sur un diagnostic médico-social, a été réalisé.

Consultable en *Annexe 4*, il met de plus en lumière **les enjeux** issus de la participation citoyenne et ainsi la nécessité pour les adhérents de pouvoir **s'inclure** dans un projet collectif, et éco-citoyen.

Bien qu'au départ les adhérents volontaires participent à ce séjour en réponse à un ou des besoins individuels (ex : rupture de leur isolement), ou à un intérêt personnel (ex : activités éveillant leur sensibilité, ou curiosité), **cette mise en projet collectif** aboutirait ainsi à plusieurs **intérêts**³⁰ dont ils bénéficieront tous (ex : valorisation personnelle pour le bien être du projet collectif).

En effet, l'intérêt d'intégrer ce projet dans une **logique éco-citoyenne** se justifie au regard de ce diagnostic médico-social posé et des objectifs visés. L'inclusion des adhérents volontaires dans ce projet permettrait une réelle co-construction de celui-ci au sens où ils sont positionnés comme faisant partis des acteurs concrets. En ce sens, la **réappropriation de leur pouvoir de décision et d'action** sera facilitée par le biais de cette démarche.

Ce diagnostic m'a alors permis de construire **l'arbre à objectifs**, fondant la méthodologie de projet appliquée lors de la création collective et collaborative du **séjour « Cheval et Laine : de liens pour dépasser le handicap psychique »**.

Le voici :

²⁸ **Idéologie humaniste** : centrée sur le développement de la personne dans son intégralité par le biais d'expériences, d'activités de découverte et d'apprentissage actif, où l'expression personnelle et la recherche de sens ont une place importante, terme employé par Lucie Sauvé, Institut de l'éco-pédagogie.

²⁹ Créé par la Chaire d'Education Relative à l'Environnement, le Centre de recherches en éducation et formation relatives à l'environnement et à l'écocitoyenneté regroupe une équipe internationale de chercheurs universitaires, d'organisations gouvernementales et de la société civile ayant une mission éducative.

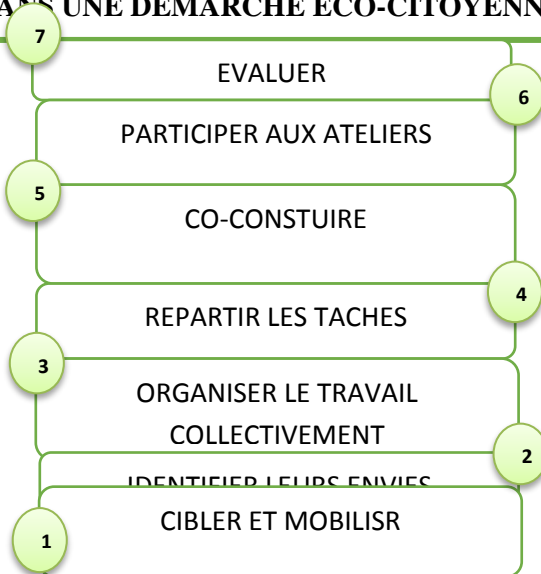
³⁰ **Intérêts** : décrits dans les « résultats attendus » découlant de l'arbre à objectifs proposé par la suite.

Objectif principal

PERMETTRE AUX ADHERENTS DES 4 GEM DE TENDRE VERS UN BIEN-ETRE INDIVIDUEL ET COLLECTIF PAR LE SUPPORT D'UN PROJET FEDERATEUR EN EEDD.

Objectif spécifique

FAVORISER L'INSCRIPTION DES ADHERENTS VOLONTAIRES DANS UNE DEMARCHE ECO-CITOYENNE



Objectif visé

DECOUVRIR UNE PART DU PATRIMOINE AGRICOLE :

VALORISER LA LAINE CEVENOLE :

Objectif visé

DEVELOPPER LES LIENS SOCIAUX

Les étapes visées

ETABLIR UNE RELATION AVEC LE CHEVAL

Résultats attendus :

- Ouverture sur les acteurs paysans du territoire,
- Mixité des GEM,
- Développement de l'inter-solidarité, de l'entraide,
- Décloisonnement générationnel,
- Echanges de savoirs, savoir-faire, savoir-être,
- Renforcement de l'aisance relationnelle,
- Emergence d'un sentiment d'appartenance à un groupe,
- Valorisation de soi : responsabilisation, participation au collectif pour l'intérêt collectif, valorisation de leurs capacités,
- Sentiment de mieux-vivre individuel.

Résultats attendus :

- Renforcement de l'aisance physique, de l'équilibre, de la coordination des mouvements,
- Renforcement des capacités d'attention et de concentration,
- Développement du lien de confiance avec le cheval,
- Sentiment d'apaisement, de répit,
- Prise en compte du respect du milieu.

Résultats attendus :

- Appréhension du lien entre le territoire et la laine,
- Transmission des savoirs paysans au sujet de la laine,
- Découverte des étapes « du mouton à la laine »,
- Apprentissage des différentes méthodes de transformation de la laine et de ses utilités,
- Appréhension des races,
- Appréhension de l'intérêt des pratiques écologiques,
- Stimuler les sens.

Cet arbre à objectif m'a ainsi facilité la **projection du projet** dans le temps. Cela a donc clarifié les étapes à suivre, et a également mis en exergue les points de vigilance pour **éviter certains écueils**, tels que l'inadéquation du projet au regard des besoins et envies des adhérents, leur absence d'investissement, la non communication avec les équipes des autres antennes GEM de Lozère et/ou avec le bureau...

Suite à cette étape de clarification, j'ai réalisé un outil, le **SWOT**, dans le but d'obtenir une vision globale des ressources humaines, matérielles de la structure et du projet, ainsi que de leurs éléments contraignants. Le SWOT du projet est consultable *en Annexe 5*. Son intérêt est donc de faciliter **l'anticipation de certains écueils** et de réfléchir à comment **lever les freins à l'atteinte de ces objectifs**, notés en colonne « Faiblesses » de l'outil.

4) Son Cadre Logique

Toujours dans une logique de **clarification de l'organisation**, et afin d'obtenir une vision d'ensemble du projet et apporter une **précision détaillée** des différents ateliers contenus dans le projet, je vous propose de consulter son cadre logique. Celui-ci clarifiera également les différentes **étapes** nécessaires pour mobiliser les adhérents et insuffler une **dynamique participative éco-citoyenne**.

De plus, il présente plusieurs avantages en termes de **coordination** : évoque les coûts induits par les actions ainsi que le matériel à réunir et la durée nécessaire à chacun des ateliers. Vous pouvez le consulter en *Annexe 6*.

Ce Cadre Logique est donc un outil d'organisation indispensable en termes de suivi de démarche. Afin d'optimiser son utilisation, j'ai créé un **échancier du projet** me permettant de m'organiser dans le temps, et **d'évaluer la faisabilité de certaines étapes**. Vous pouvez consulter ce **rétro-planning** *en Annexe 7*.

5) Son Budget

Comme expliqué précédemment, le budget de gestion (salaires, factures, loyers...) de l'association est gérée par son organisme gestionnaire.

Concernant le budget destiné à la vie associative, et au montage de projet, ce sont le trésorier ainsi que son adjoint, qui **répartissent ce budget** en fonction du ou des projets en œuvres. En raison d'un manque de lien avec le trésorier de l'association, la **visibilité** de ce dernier est complexe et induit une **logique de « minimisation » des dépenses** de la part de l'équipe des animatrices socio-culturelles, portée par la coordinatrice des deux GEM lozériens.

Le budget alors alloué à ce jour est lui issu d'une **subvention versée** l'an passé par la **Mairie de Florac – Trois Rivières**. S'élevant à **300 €**, se budget a ainsi cadré la construction des activités du séjour. Je me suis également appuyée sur la **politique de la participation financière** des adhérents appliquée dans l'ensemble des deux GEM lozériens :

- Les frais d'activités et de transports sont honorés par le GEM de Modestine (porteur du projet),
- les frais de restauration reviennent à 3 €/ repas et par personne,
- les frais d'hébergement sont divisés entre les adhérents et le GEM de Modestine.

TABLEAU BUDGETAIRE « ACTIVITES »

DEPENSES			RESSOURCES		
ORIGINE	CALCULS	RESULTATS	ORIGINE	CALCULS	RESULTATS
Séance de 2 h (laine) :	45 € X 2	90 €	Subvention mairie	-	300 €
Séance d'1h et demie (cheval) :	45 € X 2	90 €			
Soirée conte, dont frais de transports	120 €	120 €			
TOTAL :		300 €	TOTAL :		300 €

Le point essentiel à respecter dans la construction budgétaire était de **favoriser l'accessibilité financière des adhérents**. En effet, la grande majorité des adhérents ne peuvent travailler ni en milieu ordinaire, ni en milieu protégé (ex : Etablissement de Services Adaptés pour les Travailleurs Handicapés), ce qui limite leur budget. Sans détailler la composition globale de leur budget mensuel (dépenses/ressources), il était tout de même primordial de prendre en compte cet aspect financier.

Afin de **faire valider ce budget** auprès du trésorier de l'association, j'ai constitué un **dossier de présentation globale du séjour**, accompagné d'un tableau budgétaire. Vous pouvez le consulter en *Annexe 8*.

6) Le travail en équipe : le socle de ce projet

a) **Entre travail à distance et réunions d'équipe (équipe GEM),**

Ce travail d'équipe s'est articulé autour **d'une réunion hebdomadaire** entre toutes les animatrices des 2 GEM lozériens. En effet, dans cette mission de coordination, il était important **d'assurer le lien entre chacune des antennes**. Ces moments privilégiés me permettaient donc de rendre compte de l'état de l'avancée du projet, et **de s'harmoniser sur nos représentations** du séjour à l'égard des objectifs visés, mais également, des potentialités et difficultés des adhérents. Ce **regard croisé** fut une véritable richesse en termes d'analyse et **d'adaptation du projet**. Chaque animatrice vivant un quotidien singulier avec chacun des adhérents de « son » antenne, il était essentiel de bénéficier de l'ensemble de leurs avis concernant les éléments du projet, pour pouvoir **anticiper, adapter, et organiser des relais** avec les infirmiers pour permettre à un maximum d'adhérents de participer à ce séjour. Parallèlement, **une réunion d'Analyse de Pratiques Professionnelles été organisées chaque mois**. Animée par une psychologue, l'équipe des 4 animatrices et moi-même étions présentes afin d'éclaircir certaines situations par l'intelligence collective et l'approche psychologique, et de **prendre du recul** et de la distance face au quotidien parfois lourd émotionnellement.

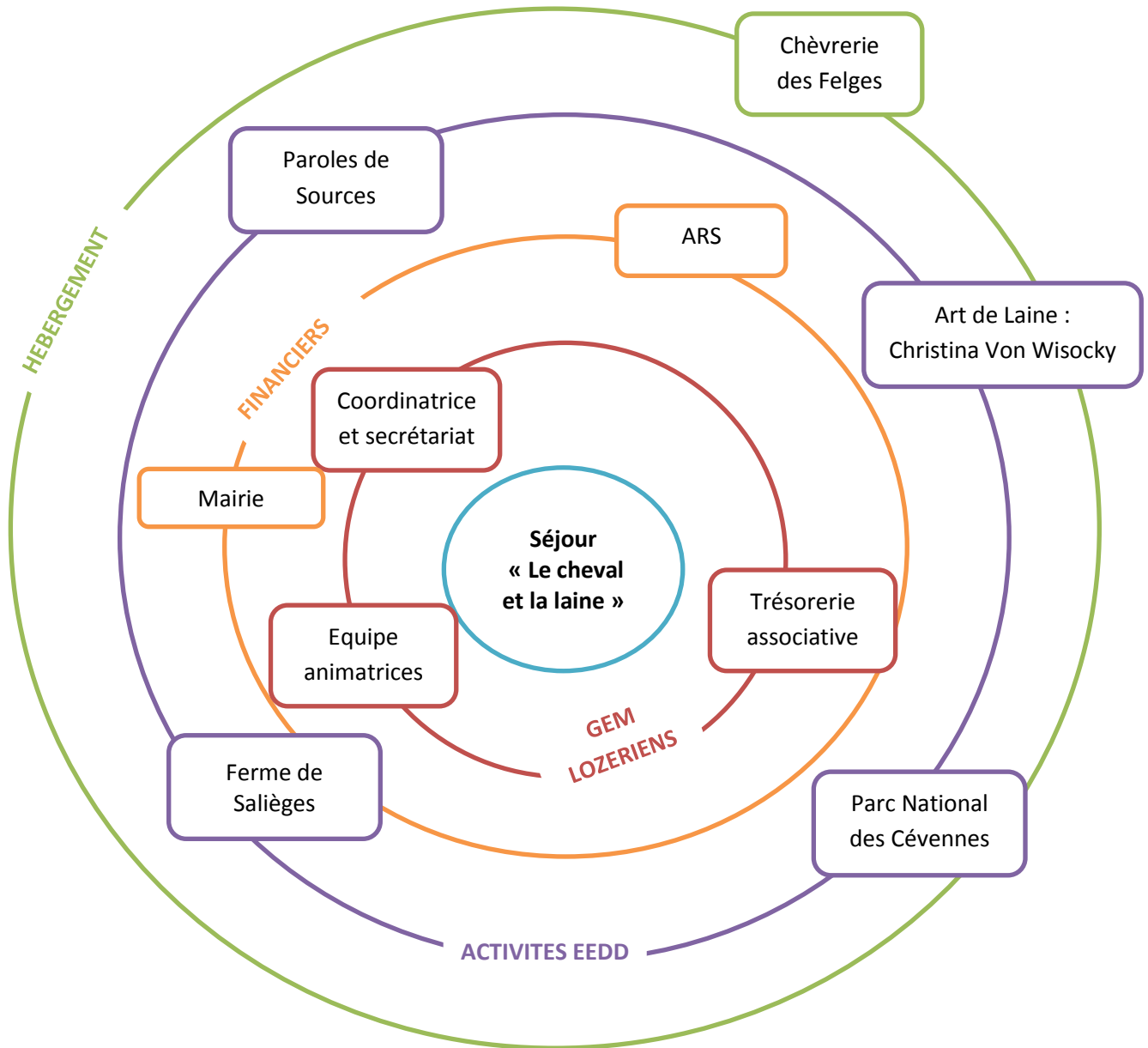
Hors ces temps de réunion, et au regard des kilomètres séparant les deux antennes du GEM de Modestine, il était nécessaire de **se coordonner à distance** afin de réellement co-construire ce projet. Ainsi plusieurs outils ont été utilisés, tels que les liens « framadate » pour sonder les adhérents sur leurs disponibilités et idées d'activités, ou encore la rédaction de plusieurs **compte-rendu de réunion et documents de présentation** de l'avancée du projet. En effet, il était important de garder la ligne directrice de la co-construction. *Méthode détaillée en partie III.*

b) **Les partenaires externes,**

La prospection partenariale fut une étape essentielle à la concrétisation du projet. Afin d'optimiser l'organisation de celle-ci, j'ai **sectorisé l'ensemble des partenaires** que je devais contacter à l'aide de la carte heuristique présentée ci-après. Ainsi, plusieurs thématiques ce sont dégagées : partenaires financiers, personnes expertes au sujet de la laine, du rapport au cheval et du conte, les personnes propriétaires de lieu d'accueil, et évidemment les partenaires internes à l'association avec qui ce projet s'est co-construit. Cette **carte heuristique, consultable en Annexe 9**, est donc un document ressource qui m'a permis de contractualiser les partenariats avec certaines des structures annotées.

La construction de ce réseau partenarial a été notamment possible grâce à plusieurs recherches Internet, un rendez-vous à l'Office du Tourisme, ou encore par le **réseau informel** des personnes contactées et des rencontres sur le marché de Florac. Les rencontres avec ces structures ont ainsi concrétisé, ou non, ces partenariats. Le **ciblage de ces partenaires** est illustré ci-dessous :

CIBLAGE DES PARTENAIRES



Hormis les salariés des 2 GEM lozériens, l'ensemble de **ces partenariats sont ponctuels**, et ont été formalisé **par convention ou par contrat**.

Ce ciblage partenarial fut nécessaire à la cohérence du projet. En considérant **les moyens humains et matériels mobilisés** pour ce projet, il était important de ne pas étendre le plan d'action et multiplier les intervenants.

❖ Le partenariat EEDD :

Les **concertations d'équipe** se sont accordées sur la **valorisation de quelques activités** créant du sens à l'égard des objectifs visés. Réduire l'ampleur du projet permet également de **faciliter l'implication des adhérents** dans la construction du séjour et de tisser plus **aisément un lien de confiance** avec l'unique intervenante du projet. Cette recherche partenariale s'est donc concrètement **adaptée aux potentialités des adhérents** : respect de leur rythme, peu d'activités par jour, intervenant sensibilisé aux handicaps psychiques...

- Le Parc National des Cévennes : a été contacté dans le cadre du **Festival Nature**. Une journée sur la **thématique de la laine** (tonte de montons, transformation de la laine), été proposée par un éleveur et intéressée particulièrement les adhérents. Bien que cette journée fut été à destination du grand public dans le passé, celle-ci est aujourd'hui destinée aux prestataires touristiques afin de valoriser la laine des Cévennes, et notamment la laine de la Raïole. Nous sommes cependant restés en contact afin de nous informer si des places restaient disponibles, auxquels cas nous aurions pu participer à cette journée. Parallèlement, nous avons pu visiter **l'exposition « Du Fil à la Laine » en accès libre à la Maison du Parc, à Florac**.
- La Ferme de Salièges : rencontrée durant le marché, nous avons été invités à assister la **tonte de ses brebis Black Face** durant le mois de mai.
- L'association « Paroles de Sources » : a été contacté pour un devis d'**une soirée contée sur la thématique du ciel et des étoiles**. L'intervention de la conteuse n'a été possible que grâce à la négociation du prix de l'intervention.
- Christina VON WISOCKY, école d'équitation Pirouette et « Art de Laine » : intervenante déjà contactée par le GEM de Modestine, ayant déjà accompagnée les adhérents sur **le rapport au cheval et experte en transformation de la laine**.

❖ L'hébergement :

Concernant la recherche de l'hébergement, celle-ci s'est appuyée sur **plusieurs critères** :

- 20 km de distance de Florac (minimisation du temps de trajet vers le lieu d'activités et possibilité pour les infirmiers de se rendre au lieu d'hébergement pour effectuer le suivi médical de certains adhérents),
- Adaptabilité des logements pour les personnes à mobilité réduite,
- Accès à la nature,
- Tarifs peu élevés,
- Accès aux sanitaires, à la cuisine,
- Capacité d'accueil d'au moins 10 personnes,
- La disponibilité du lieu sur les dates du séjour.

La Chèvrerie des Felges répondait ainsi à l'ensemble de ces critères. Après **avoir consulté l'ensemble des acteurs du GEM concernés par le projet**, soit les adhérents et animatrices, ainsi que le trésorier, une contractualisation a été engagée. (*Contrat consultable en Annexe 10*)

❖ Le partenariat financier :

Aucune recherche de subventionnement n'a dû être effectuée en raison de la **subvention** de 300 € accordée l'an passé par la Mairie de Florac-Trois Rivières. Cependant, il était important de **valoriser cette subvention**. Pour ce faire, une réunion de présentation du séjour sera actée

avec la représentante du Conseil Municipal ainsi que le Mairie, pour pouvoir rendre compte de l'utilisation de leur subvention, et ainsi mettre en lumière l'implication des adhérents dans la construction de ce projet, ainsi que les objectifs pédagogiques, et ceux relatifs au bien-être mental et corporel, qui ont été visés. La valorisation de ce partenariat tend ainsi à le **pérenniser et à continuer de s'ouvrir sur la cité.**

Le **liant de l'ensemble de ces partenariats repose sur l'implication des adhérents** dans la co-construction de ce projet coopératif. Ainsi, les adhérents se sont investis ensemble dans le même but de **mutualiser** leurs compétences et envies, afin de concrétiser un projet qui leur porte à cœur. Bien que leur investissement soit né d'un intérêt individuel, chacun des adhérents impliqués a été moteur du projet. Afin de favoriser cette implication, je me suis appuyée sur une **ligne directrice** : la méthodologie de la démarche éco-citoyenne.

III. UNE DEMARCHE ECO-CITOYENNE : UN LEVIER IDENTITAIRE

1) Cibler et mobiliser les adhérents,

Cette étape marque la **première prise de contact** avec les 4 adhérents de l'antenne de Florac afin d'aborder la co-construction de ce projet. Cette étape clé fut nécessaire à la **reformulation de la demande**, ainsi qu'à la **passation** de ce projet dont les racines étaient déjà visibles (premiers devis d'animations effectués).

Tout d'abord, j'ai tenu à **recueillir leur parole** au sujet des activités et séjours autour de la laine et du cheval qu'ils avaient mené en amont. Outre l'information du contenu de ces activités pour éviter **l'écueil de la répétition** dans le programme du séjour, il m'était important de comprendre **ce qu'ils les animaient** au travers de ces actions.

Ils ont ainsi démarqué **la contenance** que procure **la filature**, vecteur de concentration qui permet de s'éloigner de ses psychoses, ou encore le fait que cette technique, qu'ils qualifient de facile car reproductible, est **très valorisante** par sa production de résultats. En effet, le **processus de création** s'avère peu évident pour la majorité des adhérents, vécu comme un défi où il faut partir du vide pour donner de soi, ce qui peut être source d'angoisses. Concernant **l'approche du cheval**, une forte partie des adhérents témoignaient d'une envie d'approfondir leur expérimentation initiale, et notamment de continuer cette démarche auprès de la même intervenante.

Fort de ce recueil et de ce contexte posé, j'ai pu amener le projet dans cette réunion. Je leur ai alors présenté les démarches qui avaient déjà faites en me positionnant comme **un soutien à leur construction de projet**. Ainsi, les **devis d'animation** ont été lus par une adhérente à l'ensemble du groupe. Afin de veiller à la compréhension de chacun, j'ai tenu à reformulé les devis et à leur laisser la possibilité de poser des questions. La présence de l'animatrice de l'antenne de Florac, figure de confiance, permis d'amplifier le tissage de lien entre ce projet

et les animations précédentes, et ainsi à **valoriser le sens de ces actions** autour du cheval et de la laine.

2) Identifier leurs envies,

L'identification de leurs envies était nécessaire pour plusieurs raisons. D'une part, elle permettait de **favoriser l'appropriation du projet** par ses « acteurs-cœur », les adhérents. D'autre part, elle me permettait de dessiner des activités possibles à mettre en place dans le séjour, mais aussi en amont, et donc **d'éclaircir le chemin partenarial** dépendant des activités précédentes au séjour.

Pour se faire, j'ai organisé et animé, avec le soutien des animatrices de chaque antenne GEM, deux réunions.

- **1^{ère} réunion : destinée aux 4 adhérents de l'antenne de Florac, elle s'est déroulée le 30 mars 2017.**

Pour débiter cette réunion, j'ai proposé d'effectuer un **tour météo** illustrant l'humeur actuelle de chacun des adhérents. Cet outil me paraissait adapté à la situation dans la mesure où il n'oblige pas la personne à expliquer son état, mais qu'il donne des **clés de compréhension** pour chacun des membres du groupe au sujet de ce qu'il peut se jouer chez une personne, de manière implicite ou non. Outre son aspect bienfaisant sur les **régulations interpersonnelles**, cet outil me permettait d'évaluer le **niveau de disponibilité** d'un adhérent à s'investir mentalement dans le projet, et ainsi **d'adapter mes demandes**. Une fois ce tour météo terminé, j'ai animé un **temps de recueil des envies relatives à ce séjour**. Chacun des adhérents s'est exprimé, et de multiples envies ont émergés : participation à une tonte de montons, visiter une ferme pédagogique, laver, teindre, carder, filer et feutrer la laine.

Ce brainstorming d'idées a été accompagné d'une nuance sur la **question de la faisabilité**. En effet, plusieurs facteurs devaient être pris en compte afin d'assurer ou non la concrétisation de ces activités, tel que la saison de tonte, la possibilité de trouver de la laine propice aux techniques énumérées, ou encore le budget. Il était important de **ne pas générer de frustration**, et de rester la plus **transparente** possible afin de favoriser l'appropriation du projet par les adhérents moteurs.

La **question du budget** a alors été abordée sur la base de la concertation entre l'ensemble du groupe, tout en étant supervisée par l'animatrice, le trésorier – adhérent, et moi-même. C'est ainsi que nous nous sommes mis d'accord sur **les modalités de paiement** pour le GEM de Modestine et les adhérents des 4 antennes participants (*modalités expliquées en partie II. 5) Le Budget*).

Ma **posture d'animatrice de réunion** s'est articulée autour des potentialités et des limites de concentrations des adhérents. Il était donc important d'éviter de condenser trop d'informations qui auraient pu **nuire à la capacité d'écoute et d'implication** des adhérents.

➤ **2^{ème} réunion : destinée à l'ensemble des adhérents (environ 30), elle s'est déroulée le 31 mars 2017**

Réunis en cercle dans un jardin, j'ai animé une réunion de présentation du projet et recueil des envies à une trentaine d'adhérents appartenant aux 4 antennes confondues, du GEM de la Lozère et du GEM de Modestine. Soutenues par les animatrices, j'ai proposé d'effectuer un **tour des cartes des émotions**. Ces cartes font parties de la famille des **outils de communication non-violente** et sont véritablement adaptées à l'ensemble des adhérents. Illustrées, elles permettent aux personnes illettrées de comprendre leur sens, et elles présentent l'opportunité de pouvoir choisir une carte permettant de ne pas exprimer son émotion. Tour à tour les personnes ont donc choisi et présenté leur carte en s'expliquant plus ou moins. **L'intérêt était double** : d'une part, **il favorisait la cohésion de groupe** au travers d'un partage sur ses émotions tendant vers une empathie pour autrui et d'une compréhension mutuelle, et d'autre part, il me permettait d'**appréhender les états de chacun**, et de **découvrir certains adhérents** que je ne connaissais pas jusqu'à lors. De plus, il me permettait également de **m'ouvrir au groupe sous un autre angle que celui de la coordination de projet**, dans la mesure où j'ai également participé à cet exercice.

Une fois cela fait, j'ai entrepris la **présentation du projet en invitant les adhérents de l'antenne de Florac à s'exprimer**. Après avoir pris soin de répondre à l'ensemble des questions plus ou moins individuelles, j'ai entrepris le **recueil de leurs envies** selon le même but qu'à la dernière réunion floracoise. J'ai alors été confrontée à **plusieurs difficultés** : prise de parole anarchique, non-écoute, critiques d'activités... En effet, le nombre de participants, le lieu extérieur de la réunion, le fait qu'il n'y ait pas d'autre moyen mis en place hormis ma voix, ou encore le fait que les adhérents ne sont pas très souvent réunis tous ensemble ou qu'ils ne soient pas tous intéressés par les thématiques abordés, me semblent être un ensemble de **facteurs expliquant l'enchaînement de ces contraintes d'animation**. Avec une prise de recul, le **bâton de parole** aurait pu être un outil pertinent et efficient afin de **réguler la prise de parole**. Il aurait été facilitateur pour l'écoute mutuelle et l'animation de la réunion. Il aurait été également envisageable de restreindre la réunion qu'aux adhérents pensant concrètement participer au séjour bien que cela réduisait l'ouverture du projet.

Pour autant, je me suis tenue à noter l'ensemble des propositions, tout en veillant à recadrer la prise de parole quand celle-ci devenait anti-productive. **L'appui des 4 animatrices a alors été un réel soutien**. Ne connaissant pas l'ensemble des adhérents, il m'était difficile d'asseoir ma parole en interpellant certains adhérents « débordants ».

A la fin de la réunion, j'ai donc récapitulé les propositions émises : apports théoriques sur le cheval, soigner le cheval, travailler le lien de confiance avec le cheval, monter à cheval, participer à la tonte de moutons, pratiquer la teinture végétale visiter une ferme pédagogique, dormir à la belle étoile, apprendre à faire un feu de camps, apprendre à monter un bivouaque, dormir dans un gîte... Comme vous pouvez le constater, certaines de ces envies convergent

alors que d'autres s'opposent. Il était donc important de sélectionner ces activités et de trouver **des consensus** ultérieurement.

Ces deux réunions m'ont été primordiales dans **ma démarche d'appropriation de la commande**. Clarifiée, j'ai pu dessiner **des pistes d'actions** qui ont guidé l'ensemble de mon travail de coordination et m'ont permis **d'organiser le travail de façon collective**.

3) Organiser collectivement le travail,

L'organisation collective du travail devait répondre à **deux enjeux** :

- Etre interactive et participative,
- Etre visuelle et lisible.

C'est par l'alliance de ces deux principes qu'est né « **L'Arbre des Possibles** ». L'arbre des possibles est un **outil d'organisation** de la vie quotidienne de l'antenne de Florac, GEM de Modestine. Cette **métaphore** représente la vie d'un projet, de sa naissance à sa concrétisation. Chaque branche est dédiée à un projet, ou à des thématiques. Les racines représentent l'idée du projet, plus le projet grimpe dans l'arbre, plus il vient à se concrétiser (concertation et validation par le groupe, réunions d'équipe, démarchage partenariale etc).

Celui a été dessiné collectivement selon la méthode Marteneau³¹, fondé sur l'art thérapie. Chacune des personnes vient tracer des traits sans se soucier de la forme de l'arbre, puis **collectivement**, des traits sont sélectionnés pour faire émerger ses contours. Il a ensuite été peint avec de la peinture aimantée pour permettre d'y apposer des étiquettes où les activités sont écrites et/ou dessinées. **Adapté aux rythmes des adhérents**, l'arbre a mis environ 2 semaines à sortir de terre, mais a été organisé selon des choix collectifs.

Un **emploi du temps aimanté**, déjà présent à mon arrivé, a ainsi accueilli les étiquettes aimantées de l'arbre afin d'organiser temporellement les activités. De plus, à chaque début de mois, les adhérents, l'animatrice et moi-même, nous réunissons afin d'établir le **programme du mois** : sélection des activités, prise en compte des réunions avec l'intervenante pour le séjour « Cheval et Laine »...

Ajoutée à ces outils, de **nombreuses réunions informelles** se sont déroulées pour rendre compte de l'avancée du projet et des éventuelles démarches à effectuer afin que l'on se répartisse les tâches à faire.

³¹ Méthode transmise par l'animatrice du GEM de Modestine, antenne de Florac

4) Se répartir les tâches,

La répartition des tâches fait figure d'étape fondamentale afin de **favoriser l'implication** des adhérents. Il s'agit de prendre en compte les centres d'intérêts, les capacités, la temporalité et limites des adhérents pour pouvoir **adapter** les tâches à chacun d'entre eux. Ainsi, les adhérents ont participé à :

- Sélection des activités :

Suite aux réunions « recueils des envies d'activités », j'ai réalisé un **lien Framadate** afin de sonder les adhérents intéressés sur les activités qu'ils désiraient voir se réaliser en priorité, ainsi que sur le type d'habitat pour les accueillir 2 nuits. Ce lien reprenait ainsi l'ensemble de leurs propositions, et leur permettait individuellement de cocher les activités selon plusieurs **degrés d'appréciation** (Validé, Moyennement validé et Pas du tout validé). Ajoutée à cette récapitulation de la dernière réunion, il était possible d'annoter de nouvelles idées d'activités. L'utilisation de cet outil présente l'avantage de pouvoir **recueillir l'avis individuel** de chaque adhérent, bien qu'**à distance**, et est **simple d'utilisation**. L'emplacement destiné à la description de ce sondage a également permis d'expliquer cette démarche aux adhérents, tout en veillant à **re-contextualiser** cette étape en adaptant mon vocabulaire. Un mail a été envoyé à l'ensemble des animatrices de chaque antenne pour qu'elles puissent **être force de soutien et d'accompagnement** dans le remplissage du sondage Internet. A noter qu'un deuxième lien Framadate leur a été envoyé en parallèle. Celui-ci concerné leurs dates de disponibilités afin de pouvoir organiser le programme en harmonisant les activités les plus plébiscitées avec les jours forts de présences. Bien que l'apparence de ce sondage « disponibilité » paraissant plus clair sur « Google Questionnaire », j'ai pris le parti de **minimiser les outils à distance**, et de personnaliser les liens internet pour **favoriser la lisibilité de ces derniers**. Afin de **vérifier leur adaptabilité**, ces deux liens ont été testés par les adhérents de Florac avant d'être transmis aux 3 autres antennes de la Lozère.

- Le démarchage partenarial :

Afin d'**étendre mon réseau partenarial** et **favoriser l'implication et la responsabilisation** des adhérents, j'ai tenu compte du **réseau informel de ces derniers**. Une adhérente s'est alors proposée pour contacter un éleveur de brebis, ami de sa famille, afin de pouvoir assister à la tonte de ses brebis. Ce moment fut **source d'entraide**, dans la mesure où une autre adhérente l'a aidée à rédiger son texte afin de la rassurer lors de la prise de contact téléphonique. L'agriculteur a apporté une réponse positive à sa demande, et le GEM de Modestine, antenne de Florac, est invité à observer cette tonte à la fin du mois de Juin (venant s'ajouter à la tonte effectuée à la Ferme de Salièges le 15 mai 2017).

- Récolte des matières premières :

Après avoir assistés à la tonte des brebis Black Face, à la Ferme de Salièges, nous avons pu récupérer les toisons de laine, pour ensuite aller les **laver dans la rivière**. Cette laine a ensuite

servis lors des ateliers « laine » animées par Christina. Un adhérent de l'antenne de Langogone s'est également proposé pour ramener de la laine. **Le chemin de la laine** prend ainsi forme grâce aux suivis des étapes par les adhérents.

- Communication du projet :

Il était primordial de toujours **entretenir le lien avec les 3 autres antennes** GEM lozériens. J'ai ainsi veillé à faire en sorte que les adhérents de l'antenne de Florac soient les **relais d'information** pour l'ensemble des adhérents intéressés par le séjour « Cheval et Laine ». Ainsi, ils ont toujours participé à la **rédaction des compte-rendus** de réunion avec l'intervenante, ou encore à la **rédaction de dossiers de présentation**, rendant compte de l'avancée du projet. Afin d'adapter cette étape de rédaction à l'adhérente ne sachant ni lire, ni écrire, je me suis appuyée sur son intérêt pour le recopiage de livre sur des logiciels traitements de texte. Cela a été possible par la **mutualisation de nos compétences entre les adhérents et moi-même**. Après avoir énuméré des mots clés présentant le projet, une adhérente et moi-même constituions des phrases, que l'adhérente recopiait par la suite sur l'ordinateur. Grâce à cette entraide, les animatrices des 3 autres antennes ont pu également se saisir de ce relais d'information **pour transmettre les avancées ou modifications de dates aux adhérents intéressés**. Une dernière **réunion**, le 12 mai 2017, s'est déroulée en présence de l'ensemble des 4 antennes lozériennes afin de rendre compte de l'ensemble du projet et d'inviter les adhérents à s'inscrire avant le 1^{er} juin 2017. Le projet « Cheval et Laine : des liens pour dépasser le handicap psychique » fut également présenté lors de **l'Assemblée Générale** le mardi 30 juin.

5) Co-construire le programme,

Celle-ci s'est articulée selon **plusieurs temps** :

- Prise de contact avec l'intervenante durant la réunion du 20 avril 2017 :

Les **ordres du jour** de la réunion étaient de découvrir le site des activités, de repérer es éventuelles contraintes du lieu, d'harmoniser nos représentations sur le séjour, de définir ses objectifs, et de co-construire le programme d'activités tout en s'assurant de l'adéquation de celles-ci avec les attentes et les potentialités des adhérents. Au vue des **enjeux** de cette réunion, **2 adhérentes de Florac m'ont accompagnée**. Elles ont été **porteuses de la parole de l'ensemble des adhérents**, et ont pu expliquer à l'intervenante pourquoi elles étaient intéressées par ce projet. La sélection des activités faites par les adhérents a été présentée à Christina, qui a **évalué la faisabilité** de celles-ci au regard de ses moyens et compétences. Le compte-rendu de cette réunion est consultable *en Annexe 11*, et retrace l'ensemble des **pistes de réflexion** attenantes au programme, ainsi que les **deux difficultés** auxquelles nous avons été confrontées comme le changement de date su séjour, et une capacité d'accueil plus restreinte. Le **changement de date de ce séjour** fut source de nombreuses contraintes étant

donné que les yourtes étaient déjà réservées et que les dates disponibles au mois de juin étaient peut nombreuses (séjour tissage prévue le 7,8 et 9 juin, formations externes des animatrices, colloques de psychiatrie le 16, 17 et 18 juin). Cependant, les dates du 19, 20 et 21 juin ont finalement été acté dans **un esprit consensuel**.

- Construction du programme définitif durant la réunion du 10 mai 2017 :

Cette réunion avait pour **ordres du jour** : co-construction du programme d'activités, définition du contenu des activités proposées, réflexion sur l'adaptabilité des activités ainsi que la définition des objectifs de chaque séance. Le **compte-rendu de la réunion** se trouve en Annexe 12, et vous précisera les **modalités des activités ainsi que le programme définitif**.

6) Participer aux ateliers,

- Exposition « Du Fil à la Laine », Parc National des Cévennes :

3 adhérents sur les 4 étaient présents cet après-midi du 17 avril 2017. **Des jeux ludiques et pédagogiques étaient à disposition** (reconnaissance de la race de brebis au touché de la laine, chemin du mouton à la laine), des **panneaux pédagogiques** autour des techniques (cardage, filage, feutrage...) ont été lu en collectif, et nous avons terminé cette exposition par les différentes compositions des créateurs de la Région, acteurs du réseau Raïolaine (réseau comportant 30 éleveurs de la Lozère, du Grad, de l'Hérault, de l'Ardèche et de l'Aveyron. Il organise des chantiers collectifs de tonte, de tri de la laine ou encore de transformation de cette matière première). Cette exposition a **stimulé la curiosité** des adhérents, et a apporté l'amorce théorique au séjour.

- Observation d'une tonte de brebis Black Face, Ferme de Salièges :

Nous nous sommes rendus sur le domaine de la Ferme de Salièges le 15 mai 2017. Accueillis par l'éleveuse et l'équipe de tonte, nous avons pu assister à la tonte d'un troupeau d'une trentaine de brebis Black Face, race originaire d'Ecosse. Ma posture d'accompagnatrice a été **de créer du lien entre le tondeur et les adhérents**, en retrait, au travers de **questionnements** (origine de la brebis, caractéristiques, utilisation principale de la laine, intérêt, méthode et histoire de la tonte etc...). J'ai alors tenu à faire du **tissage** entre ces nouvelles connaissances et le projet que nous construisions. Sans parler d'objectifs pédagogiques, en termes d'acquisitions de savoirs, sous l'angle d'une évaluation quantitative, les adhérents ont exprimé une forte curiosité, et un émerveillement à assister à cette tonte pendant un temps. Leur attention se distrayant au fil de l'activité. Cette étape de tonte a ainsi contribué à **donner corps à ce séjour** autour de la laine, et a permis que **les adhérents se rendent compte** de l'ampleur de ce travail en termes de technicité et de physique, **tout en respectant le milieu de ces brebis**.

- Lavage et teinture de la laine :

Le lendemain de la tonte de laine, nous sommes allés à la rivière afin de la laver. Cette activité fut **source d'entraide** pour réussir à laver les toisons de manière satisfaisante et ne pas les laisser s'emporter par le courant de l'eau. Elle fut **également l'occasion de stimuler le sens du toucher** où les adhérents, l'animatrice et moi-même avons nettoyé ces toisons pieds nus. **Le**

rapport et le respect de l'eau ont également été travaillés, notamment par la non-utilisation de savon. Cette activité a également provoqué un certain enthousiasme chez les adhérents, qui continuaient à **suivre le parcours de la laine**, et éprouvaient une certaine valorisation d'avoir lavés ces toisons. L'activité teinte s'est déroulée peu de temps après et s'est basée sur la coloration naturelle de la pelure d'oignon. Comme « teinture végétale » ne rime pas forcément avec « teinture naturelle », nous nous sommes appliqués à ne pas utiliser de produits chimiques nocifs pour l'environnement.³²

- Activités « Découverte de la laine » et « Rapport au cheval » :

Ces activités n'ont **pas été vécues** au moment de la rédaction du rapport, mais elles visent à : impulser une dynamique d'entraide au travers d'activité collective, appréhender la laine par différentes techniques, valoriser des techniques écologiques, re-découvrir le mon agricole, stimuler l'ensemble de ses sens, établir une relation avec le cheval, renforcer l'estime de soi, l'aisance relationnelle, les capacités d'attention et de concentration, l'équilibre, l'aisance physique, la coordination des mouvements et à initier les adhérents à la technique mongole présentée ci-après (*continuité du projet*).

- Le tuilage du projet :

La **creation collective d'un tapis feutre selon la technique mongole** alliant la force équestre et le savoir-faire humain (voir en *annexe 11*, compte-rendu de la première réunion avec l'intervenante)

7) Evaluer les méthodes et les contenus du projet.

Afin d'évaluer ce séjour, j'ai tenu à utiliser un **outil d'évaluation ludique et participatif** : le **débat mouvant sous forme de cercles échelonnés**. Moins dans la confrontation d'opinions que le débat mouvant délimité par une corde, de manière à ce que les personnes se retrouvent face à face, il permet aux participants de plus ou moins s'avancer vers le centre en fonction de **leur niveau d'adhésion** à la question posée. Ainsi, 3 cercles sont dessinés, le plus grand évoque le désaccord, le central illustre, lui, l'adhésion. Le débat mouvant représente pour moi une **participation active** ne nécessitant pas de s'exprimer oralement, ce qui fait du débat mouvant **un outil adapté à l'hétérogénéité des adhérents**. De plus, la richesse des échanges encourage, ou pas, à **changer d'angle de vu**, quitte à retourner son positionnement. L'apport de cet outil permet ainsi aux participants de **se forger une opinion**, tout **en s'interrogeant** sur leurs attitudes et valeurs, et s'inclut donc dans les objectifs de **l'éducation relative à l'environnement**, à savoir « informer, outiller et débattre des valeurs ». ³³Ce pas de côté impulse alors une analyse de leur appréhension **avant le séjour**, puis ce qui s'est joué pour eux **pendant le séjour** afin de pouvoir évaluer un potentiel écart.

³² L'atelier des plantes, document ressource en teintures végétales et naturelles.

³³ Document de Référence de l'Education Relative à l'Environnement, Réseau Idée

Il est donc prévu d'interroger les adhérents sur **leurs représentations du séjour** ainsi que **leurs ressentis**, soit :

- S'ils considèrent positivement l'éducation par l'environnement (contact avec la nature, avec les animaux),
- S'ils ont la volonté d'approfondir ces thématiques,
- S'ils ont l'impression d'avoir appris de nouvelles choses,
- S'ils ont éprouvé un sentiment de mise en difficulté ou non,
- S'ils ont éprouvé un sentiment de valorisation,
- S'ils ont éprouvé un sentiment de responsabilisation,
- S'ils ont éprouvé un sentiment d'entraide...

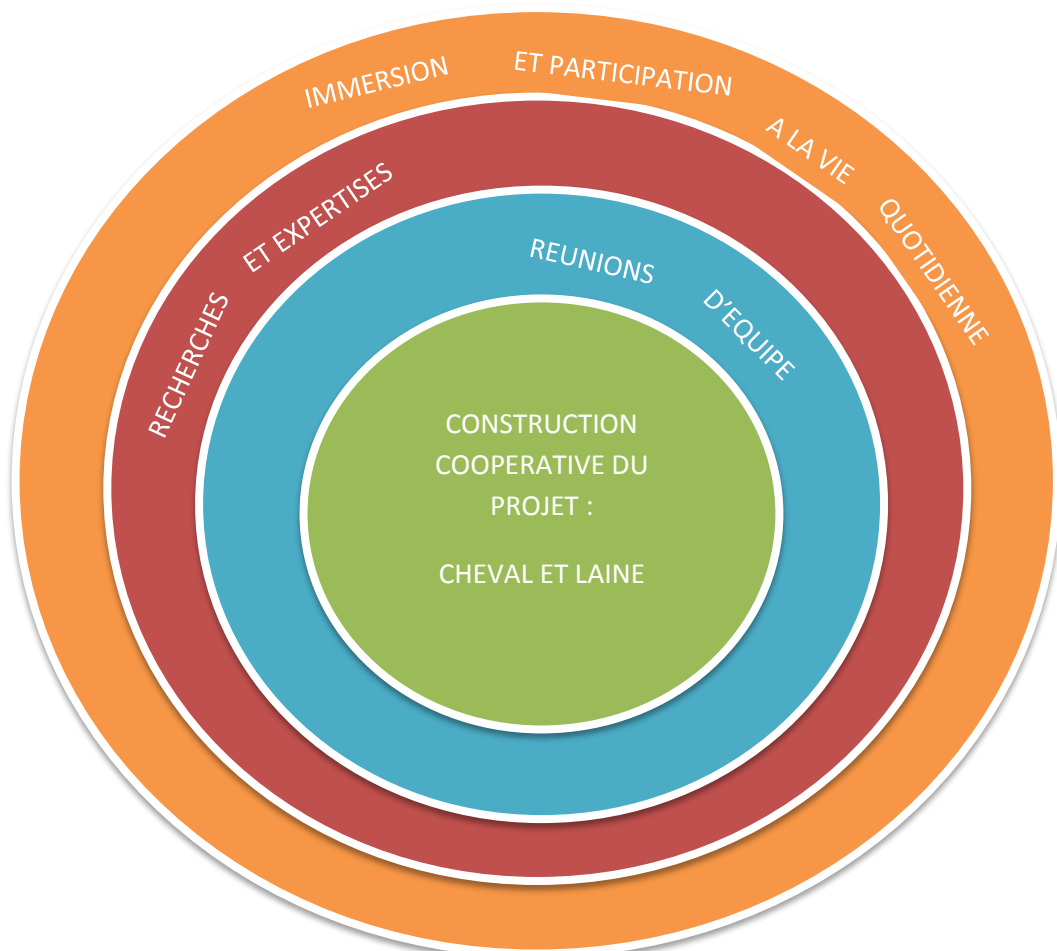
Au-delà de ce débat mouvant, **une réunion d'équipe** est prévue afin de rendre compte de l'organisation et des biens-faits du séjour.

De plus, il peut être pertinent de s'intéresser à **la valorisation du projet par les adhérents**, notamment au travers des conversations informelles, et témoignages dans le blog Internet des associations du GEM de Modestine et du GEM de la Lozère.

Le séjour ne s'étend pas déroulé au moment de la rédaction du rapport, l'évaluation ne peut être que partielle et ne s'articule qu'autour d'indicateurs interprétatifs.

IV. L'ANALYSE DE MES PRATIQUES PROFESSIONNELLES

1) Mon organisation de travail,



Ces cercles concentriques représentent **mon organisation de travail au travers de l'ensemble des tâches attenantes au cœur de ma mission de coordination.**

- Le cercle vert : illustre le **cœur de ma mission** de coordination dont les actions et compétences développées seront détaillées dans la partie ci-dessous,
- Le cercle bleu : évoque les régulières réunions d'équipe, les relais avec le Bureau (exclusivement la trésorerie), ainsi que les multiples temps de **concertations** avec les adhérents,
- Le cercle rouge : fait référence au temps passé à effectuer des **recherches** concernant les principes de la démarche éco-citoyenne, de la médiation animale, et les techniques de lavage, de teinte ou encore de transformation de la laine,
- Le cercle orange : rappelle les nombreuses activités et temps de **la vie quotidienne** (repas partagé, entretien du local etc.), vécues avec les adhérents. Bien que cette mission, **chronophage**, puisse paraître très éloignée de la coordination de projet en EEDD, elle est à mes yeux, essentielle. En effet, ce partage quotidien fait qu'**un lien de confiance** se tisse peu à peu entre chacun des adhérents et moi-même. C'est également **une clé de compréhension** des interactions du groupe, et des singularités de chacun. Cet éclairage et lien de confiance se présentent alors comme étant deux **éléments clés au travail en équipe** nécessaire à la co-construction du projet « Cheval et Laine : des liens pour dépasser le handicap psychique ».

2) Les compétences acquises,

Cette expérience a également été une opportunité pour appréhender le milieu professionnel, où mes **compétences ont été confrontées à certaines réalités**. Cela a été pour moi une source d'apprentissages et de **prise de recul** nécessaire à la construction de **ma posture professionnelle**, dont les compétences se sont élargies au travers de différentes missions :

MISSIONS	ACTIONS	COMPETENCES / SAVOIRS
Développer des partenariats	Investigation partenariale et personnes ressources, Mobilisation des partenaires, réunions de présentation, d'harmonisation, Négociation des modalités partenariales, Assurer le suivi du travail partenarial,	Maîtrise des techniques d'animation de réunion, Connaissance des modalités partenariales et du travail en partenariat, Connaissance du rôle et du contexte des partenaires, Savoir identifier et s'appuyer sur des compétences internes et externes, Savoir utiliser les potentialités d'un territoire donné, Avoir le sens des négociations.
Assurer le travail en équipe	Utilisation des outils informatiques et de travail à distance, Rédaction de compte-rendu, Utilisation des outils de communication non-violente, Transmission de l'information à chacune des antennes, Mutualisation des expériences,	Connaissance du milieu associatif, Capacité à communiquer aisément (argumenter, favoriser la concertation et/ou la négociation, rédaction de compte-rendu), Savoir harmoniser les représentations, Savoir faire circuler l'information, Savoir coordonner une équipe,

	Réunions régulières, Faire le lien avec le bureau.	
Effectuer une veille informative	Recherches Internet, sondage du réseau informel, synthétiser, vulgariser et faire circuler les informations.	Maîtrise des logiciels de recherche, et outils informatiques, Avoir l'esprit de synthèse et d'analyse, Savoir mutualiser et capitaliser les informations, Savoir adapter l'information et la véhiculer.
Impulser et assurer une pédagogie de projet	Suivies des étapes de la méthodologie participative, Elaboration d'un plan d'action, Rédaction des objectifs, Assurer une place à chacun, Adaptation et valorisation des potentialités, Favoriser un climat de confiance, Responsabilisation des participants, étape de réunions et de concertations.	Maîtrise d'outils et de méthodes participatives, Maîtrise de la méthodologie de projet co-construit, Savoir planifier les activités, Capacité à analyser le contexte d'une demande, à prendre en compte les réalités sociales, éducatives et culturelles du public concerné, Maîtrise des méthodes et outils d'évaluation, Connaissance en médiation sociale/concertation, Savoir encadrer un groupe, favoriser l'expression et l'autonomie, responsabiliser le groupe et chacun des participants, Capacité d'analyse et d'organisation, Capacité à travailler en équipe, en concertation et en complémentarité, Capacité d'adaptation, Maîtrise des techniques de réflexion et production collective, Capacité à mobiliser, susciter l'engagement, donner confiance, faire confiance, savoir faire-faire, Donner de la cohérence, du sens aux orientations, Savoir réguler la dynamique de groupe.
Assurer la logistique du projet	Faire des devis, repérer les lieux (contraintes, atouts...), organiser le transport, les achats des denrées, veiller au relais avec l'équipe médicale, lister le matériel à prendre, trouver l'hébergement	Avoir l'esprit d'organisation, Gérer un budget, Etre cohérent entre les décisions prises et les valeurs portées, Favoriser les concertations et décisions collectives.
Communiquer sur le projet (interne/externe)	Rédaction de compte-rendu de réunion, réunion de présentation du projet aux personnes extérieures (mise en lien partenaires sociaux) et au partenaire financier.	Capacité rédactionnelle, Savoir repérer les relais d'informations, Savoir valoriser un partenariat financier, Savoir promouvoir la structure.

3) La bicyclette,

Par ce **support métaphorique**, dont l'image est consultable en Annexe 13, il est en effet plus évident d'organiser mon analyse concernant ma **posture de coordinatrice de projets en EEDD**. Cette clarification apporte ainsi une compréhension de ce qui s'est joué pour moi lors de ma mission principale au travers de mes difficultés, de mes choix mais aussi de mes objectifs et valeurs.

- Ce qui me guide : la démarche éco-citoyenne

La ligne directrice de ce projet coopératif s'ancre dans la logique méthodologique tenue par la démarche éco-citoyenne. C'est au regard de ses étapes que j'ai pu aborder cette co-construction de manière structurée et lisible par et pour les adhérents participants.

- Ce qui me cadre : les missions de l'association « Groupe d'Entraide Mutuelle »

La conduite et les objectifs de ce projet sont nés vis-à-vis de la mission principale d'un GEM, à savoir la lutte contre la restriction à la participation citoyenne. C'est donc à ce titre que j'ai veillée à toujours tendre vers l'appropriation du projet par les adhérents afin qu'ils aient suffisamment d'espace pour s'investir et co-construire ce projet. En ce sens, c'est une manière de redistribuer le pouvoir de décision et d'action selon un processus démocratique se basant sur la concertation.

- Ce qui m'alerte : les moments de « flottement »

L'accompagnement dans la co-construction d'un projet avec des personnes en situation de troubles psychiques s'appuie sur une prise en compte des participants dans leur globalité. Ainsi, mon attention était notamment portée sur leur état de santé, de disponibilité à l'égard du projet. Capacité d'attention et compréhension cognitive limitée, ou état psychique instable, étaient donc des éléments importants à prendre en compte pour adapter mes pratiques professionnelles (vulgarisation, répartition des tâches adaptées...). Quand égarement ou crise psychique se laissaient voir, il ne me paraissait pas pertinent d'atteler le groupe sur les tâches à faire pour le projet. C'est dans ce genre de situation que les outils de communication non-violentes (cartes des émotions et des besoins) étaient utilisées pour exprimer ses ressentis, débloquer la parole ou simplement signifier son état.

- Ce qui m'éclaire : le partage d'expériences de l'animatrice

En situation d'apprentissage, et accompagnant pour la première fois des personnes en situation de handicap psychique, l'apports théoriques et pratiques de l'animatrice, ancienne éducatrice spécialisée et art-thérapeute, était un enrichissement essentiel pour éclairer certaines situations, et ajuster ma posture.

- Sur quoi je m'équilibre : entre participation à la vie quotidienne et coordination du projet

Au regard du temps passé auprès des adhérents lors de temps d'activités, et du temps passé à la coordination de projets, il m'a fallu trouver un équilibre, voire une passerelle, entre ces deux actions. Ces partages de moments m'ont ainsi permis d'analyser les interactions entre adhérents, de tisser un lien de confiance, mais également d'appréhender les adhérents au travers de leurs limites, potentialités et centres d'intérêts sur lesquelles m'appuyer pour inviter

les adhérents à s'investir dans telle ou telle étape du projet.

- Mes bagages, mes réserves : mes expériences en structures sociales

Etant diplômée « Conseillère en Economie Sociale Familiale », j'ai dû effectuer différents stages en structures sociales (Centre Social et Culturel, Maison de Vie Citoyenne, Atelier Chantier d'Insertion, Association de Tutelles...). Dans l'ensemble de ces expériences, j'ai accompagné des personnes dans des projets individualisés, ou des groupes d'adhérents à monter des projets coopératifs. La prise en compte de l'individu ou des interactions était l'une des pierres angulaires de ma posture professionnelle tout comme l'appropriation du projet par les personnes concernées. De plus, j'ai pu acquérir une connaissance de certains partenaires médico-sociaux avec lesquels le GEM de Modestine, ou les adhérents, sont en lien aujourd'hui.

Ces expériences ont donc facilité mon intégration à cette structure, et ma compréhension des enjeux attendants.

- Ce dont je me protège : le consumérisme du projet par les adhérents

Par « consumérisme » j'entends la non-participation à la construction du projet. Participer à cette construction revêt de multiples enjeux : valorisation de soi, sentiment d'appartenance à un groupe intergénérationnel ... qui fondent tout l'intérêt de cette co-construction pour redonner une place digne à l'individu.

- Mes relais : l'équipe interne du GEM de Modestine et du GEM de la Lozère

Durant le projet, j'ai été confrontée à plusieurs difficultés : malentendu avec l'intervenante au moment du tuilage du projet, manque de communication avec le trésorier du GEM de Modestine ou encore des situations glissantes au regard des psychoses de certains adhérents (relation de « poisson-pilote », crise de paranoïa...). Ainsi, les réunions d'équipes ou encore les temps d'analyse de pratiques professionnelles fut des occasions où il était possible de prendre de la hauteur, de faire un pas de côté, pour mieux appréhender une situation et trouver des clés de résolution. Les animatrices des antennes ont également fait figure de relais dans la transmission des informations, la réponse aux questionnements individuels des adhérents présents sur les autres antennes ou encore parfois, la gestion des partenaires infirmiers pour les visites médicales durant le séjour.

- Sur quoi je fais porter mon effort : l'adaptabilité

Comme dit précédemment, il était important de faire porter mon effort sur l'adaptation de ma posture professionnelle et de mes demandes en fonction de la personne à qui je m'adressais : adhérent X, adhérent Y, animatrice, intervenante, élu... Tout comme mon adaptation à la temporalité des adhérents. L'adaptation est ainsi selon moi une compétence indispensable au métier de coordinateur pour pouvoir optimiser tout travail en équipe et pérenniser toute sorte de partenariats.

- Sur quoi je m'appuie : les projets antérieurs avec ces thématiques

L'élan de départ de mon projet s'est appuyé sur le recueil des activités antérieures faisant lien avec le projet « Cheval et Laine : des liens pour dépasser le handicap psychique ». Il était important pour moi d'éviter tout écueil de répétition d'activités, et de comprendre pourquoi ces thématiques étaient plébiscitées par les adhérents afin de clarifier le projet à venir.

- Ce qui me fait avancer : la génération de sentiments « positifs »

La méthodologie suivie ainsi que les activités proposées ont été concrétisées en raison de leurs résultats attendus. Source d'entraide et d'épanouissement individuel et collectif, elles fondent les raisons pour lesquelles je me suis levée le matin, et dessinent un réel but à atteindre selon mon regard de professionnelle en coordination de projets en EEDD à intérêts sociaux.

LA CONCLUSION...

Ce projet fusionne de deux centres d'intérêts profonds à savoir : l'accompagnement social et l'Education à l'Environnement et au Développement Durable. L'approche décrite par Lucie Sauvé en termes d'Education Relative à l'Environnement est à mes yeux celle qui correspond au mieux à l'éthique portée par le projet « Cheval et Laine : des liens pour dépasser le handicap psychique ». L'union des forces individuelles pour le bien commun, la relation à soi, à autrui et au lieu de vie, l'oïkos, sont tout autant d'éléments qui ont été questionnés, tendus et retendus, au travers de la co-construction et à la réalisation de ce projet. Ce sont ces cheminements individuels, et collectifs, qui me permettent ainsi de dire que ce projet a impulsé une dynamique de coopération, de réflexion, donnant l'élan à une dynamique d'épanouissement car émancipatrice d'une mésestime parfois portée à son propre égard.



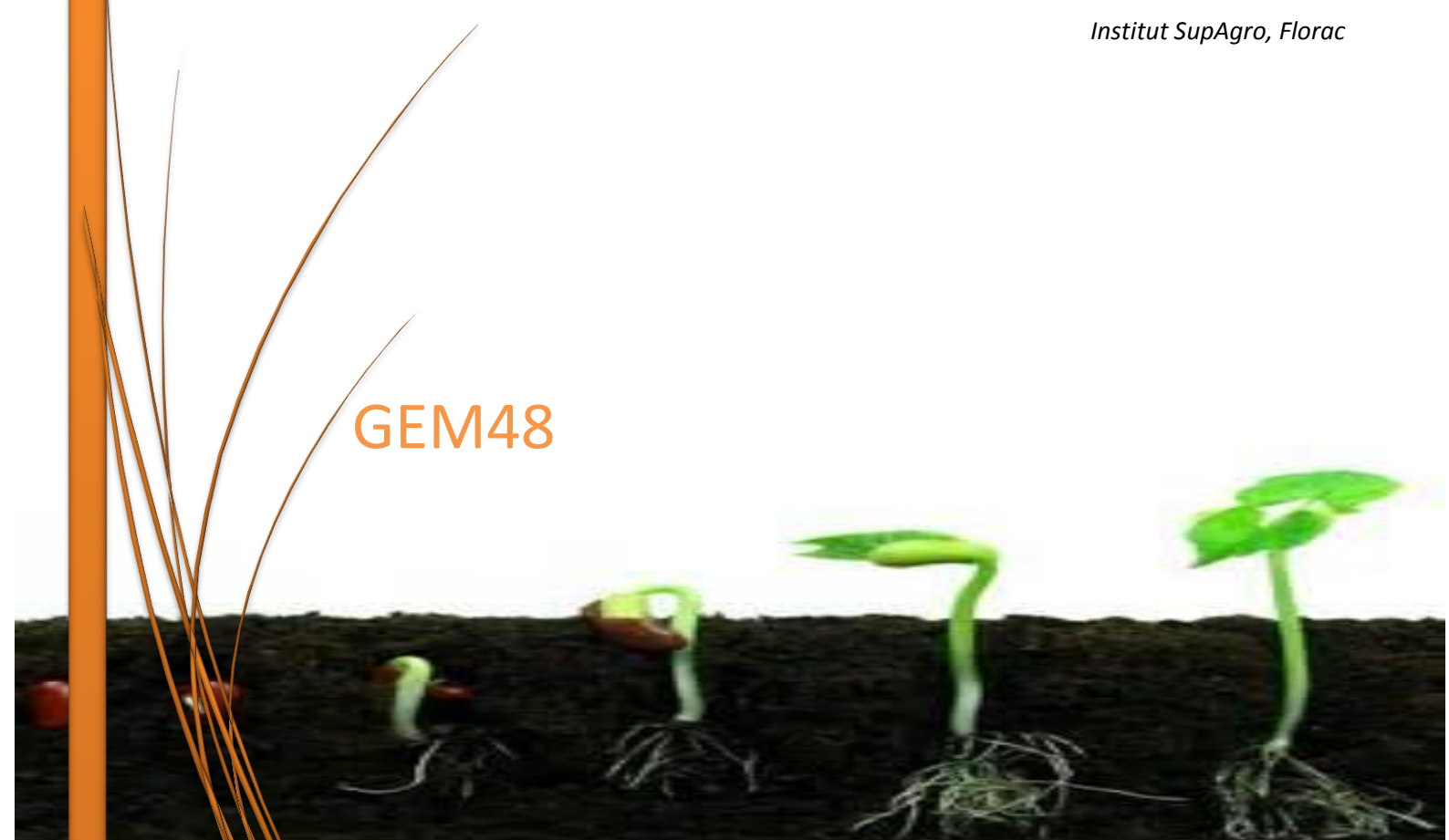
L'exemple du projet porté par les adhérents du GEM de Modestine...

« Le Cheval et la Laine :

.....

Institut SupAgro, Florac

GEM48



Une pensée . . .

Un projet ne peut jamais se réaliser seul(e), et celui-ci ne déroge pas à la règle.

Main dans la main, et pas à pas, la dizaine d'adhérents à la splendide humanité, les trois Céline et Mathilde, animatrices avenantes, sources de soutien et de conseils, sans oublié Françoise, notre secrétaire à la si belle volonté de bien faire, m'ont accompagnée sur le chemin de la coordination de projets en EEDD.

Je les remercie pour m'avoir permis de me réaliser au travers d'un projet humain. Pour m'avoir fait confiance, et avoir su m'éclairer dans les zones d'ombres rencontrées sur la route. Pour m'avoir remplie d'espoir pour la suite de mes projets. Je les remercie aussi pour leur enthousiasme, leur sourire mais également pour leur sincérité d'être, si porteuse. Merci tout particulièrement aux « habitants » du GEM de Modestine avec qui nous avons partagé tant de moments, teintés d'ombre et de lumière. Et toi Céline, pour ton écoute, ta bienveillance, ta joie et ton expérience.

Je n'oublierais pas Alain, mon tuteur pédagogique, qui a su arroser mes idées, en me soutenant et me rassurant. La conclusion de ce mémoire me fait également adresser une pensée à l'ensemble des



RESUME :

Vous allez (re)découvrir le projet « le Cheval et la Laine : des liens pour dépasser le handicap psychique », dont son cœur est un séjour de 3 jours effectué fin juin 2017. Ce projet coopératif, porté par et pour une dizaine d'adhérents du GEM de Modestine (antenne de Florac et de Langogne), et le GEM de la Lozère (antenne de Mende et Marvejols), offre une des réponses possibles à la question qui m'animait au départ de ce stage :

Conduits selon une méthodologie, s'appuyant sur les valeurs de l'Education Relative à l'Environnement, et purement teintée des principes de l'idéologie humaniste, ce projet se centre autour du cheminement des personnes au travers du travail en équipe, et des enjeux socio-environnementaux revêtus par ce projet. Démocratique, interactif et participatif, ce projet se centre sur « le développement de la personne dans son intégralité par le biais d'expériences, d'activités de découverte et d'apprentissage actif, où l'expression personnelle et la recherche de sens ont une place importante » (*terme employé par Lucie Sauvé, Institut de l'éco-pédagogie*).

Le contenu de ce projet est ainsi fondé autour de trois grands axes :

- La pédagogie de projet,
- La médiation animale par le cheval,
- La médiation corporelle et sensitive par la laine.

Chacun de ces axes ont été sources d'apports théoriques autour du chemin de la laine, de sa tonte à sa transformation, mais également autour du cheval, du rapport à l'animal et à son milieu.



ABSTRACT :

You go to discover the project "the Horse and the Wool: links to exceed the psychic handicap", a stay of 3 days of which its heart is made in the end of June, 2017. This cooperative project, carried by and for about ten members of Modestine's GEM (antenna of Florac and Langogne), and the GEM of Lozère (antenna of Mende and Marvejols), offers one of the answers possible for the question which livened up me from this internship:

"Why and how to integrate the EEDD into a dynamics of blooming carried by and for people in situation of psychic sufferings?"

Led according to a methodology, leaning on the values of the Education Concerning the Environment, and purely tinged with the principles of the humanist ideology, this project centers around the progress of the people through the teamwork, and the socio-environmental stakes taken on by this project. Democratic, interactive and participative, this project centers on " the development of the person in its entirety by means of experiments,

of activities of discovery and active learning, where the personal expression and the search for meaning have an important place" (term used by Lucie Sauvé, Institute of the eco-pedagogy).

The contents of this project are so established around three main trunk roads:

- The pedagogy of project,
- The animal mediation by the horse,
- The physical and sensory mediation by the wool.

Each of these axes were springs of theoretical contributions around the way of the wool, its shearing in its transformation, but also around the horse, around the relationship in the animal and its environment.



SOMMAIRE

❖	INTRODUCTION	p. 1
V.	PRESENTATION DE LA STRUCTURE	p.2-6
	4) Son portrait,	p. 2-3
	5) Son décor,	p. 3-4
	6) Son fonctionnement interne,	p. 4-6
VI.	LE PROJET « LE CHEVAL ET LA LAINE » : DES LIENS POUR DEPASSER LE HANDICAP PSYCHIQUE	p. 7-22
	7) L'origine du projet	p. 7
	8) L'intérêt de l'EEDD en termes d'épanouissement personnel et collectif.....	p. 8-14
	9) Ses objectifs	p. 15-16
	10) Le Cadre Logique du projet : une marche à suivre	p. 17
	11) Le Budget du projet	p. 17-18
	12) Le travail en équipe.....	p. 19-22
VII.	UNE DEMARCHE ECO-CITOYENNE : UN LEVIER IDENTITAIRE	p. 22-30
	8) Cibler et mobiliser les adhérents,.....	p. 22-23
	9) Identifier leurs envies,	p. 23-25
	10) Organiser collectivement le travail,	p. 25
	11) Se répartir les tâches,	p. 26-27
	12) Co-construire le programme,.....	p. 37-28
	13) Participer aux ateliers,	p. 28-29
	14) Evaluer les méthodes et les contenus du projet.	p. 28-30
VIII.	L'ANALYSE DE MES PRATIQUES PROFESSIONNELLES	
	4) Mon organisation de travail,.....	p. 30-31
	5) Les compétences acquises,	p. 31-32
	6) Ma bicyclette.	p. 33-35
❖	CONCLUSION	p.35
❖	ANNEXES (13)	



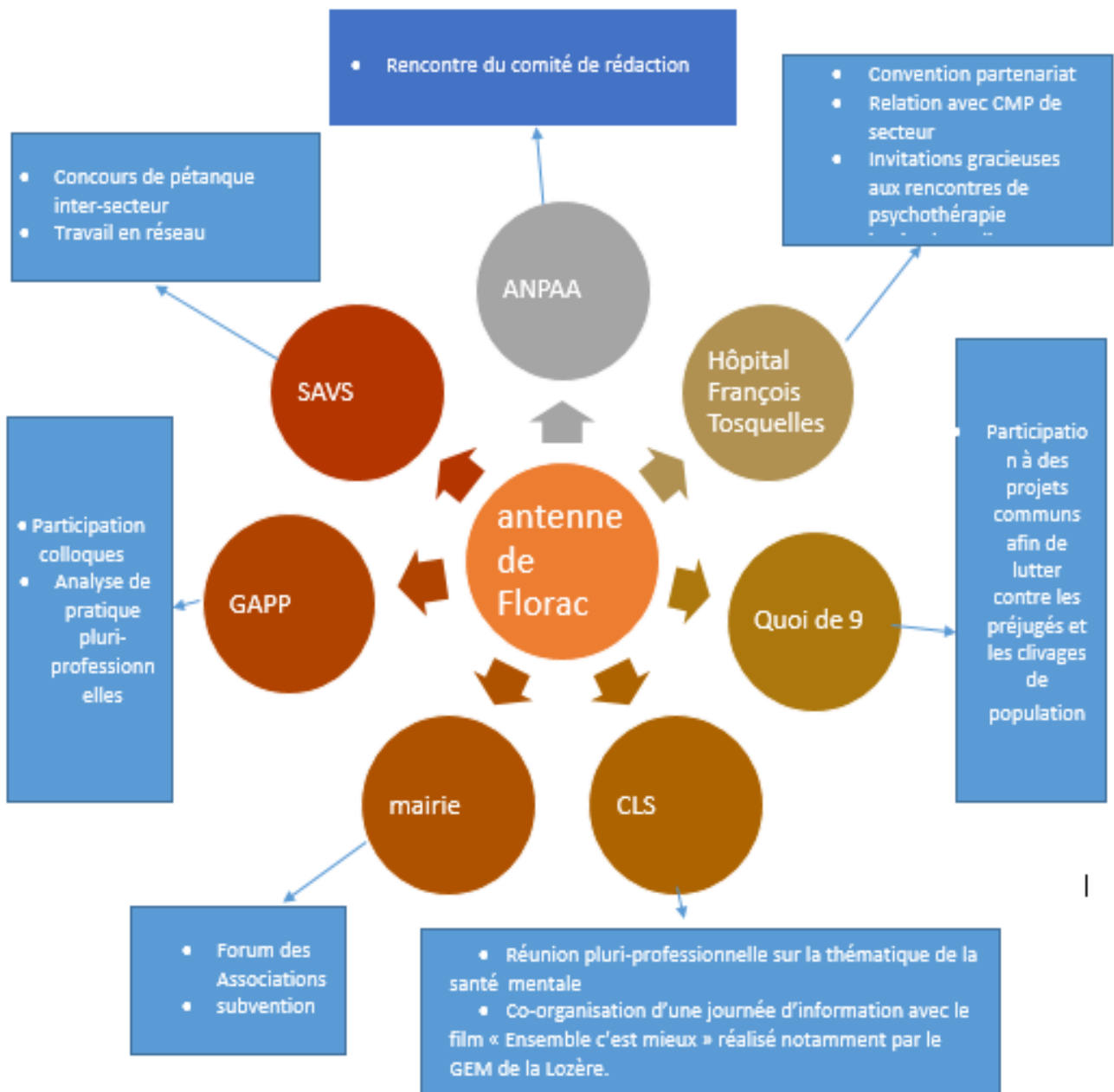
ANNEXES

1. Réseau partenarial médico-social du GEM de Modestine, antenne de Florac.
2. « Les Trois Sphères Inter-liées du développement personnel et social », Lucie Sauvé,
3. Tableau comparatif entre pédagogie de projet et EEDD, réseau Idée,
4. L'arbre à problèmes,
5. SWOT du projet,
6. Le Cadre Logique,
7. Le rétro-planning,
8. Le dossier de présentation du séjour, compris le tableau tarifaire,
9. La carte heuristique des partenaires potentiels,
10. Contrat de location saisonnière,
11. Compte-rendu première réunion avec intervenante,

12. Compte-rendu seconde réunion avec intervenante,
13. Ma bicyclette.

ANNEXE 1 :

Réseau partenarial médico-social du GEM de Modestine, antenne de Florac.



GLOSSAIRE :

- **SAVS** : Service d'Accompagnement à la Vie Sociale,
- **ANPAA** : Association Nationale de Prévention en Addictologie et Alcoologie
- **GAPP** : Groupe d'Analyses de Pratiques Pluri professionnel
- **CLS** : Contrat Local de Santé

Source : rapport d'activités 2016 GEM de Modestine

ANNEXE 2 :

« Les Trois Sphères Inter-liées du développement personnel et social », Lucie Sauvé



- « La sphère de l'identité contient : l'apprentissage, l'autonomie, la responsabilité par rapport à soi.
- La sphère de l'altérité contient ce qui appartient au groupe : responsabilité par rapport à l'autre, droits de l'homme, paix, citoyenneté.
- La sphère de la relation au milieu rappelle que notre maison de vie est aussi celle des autres êtres vivants. Elle doit développer le sentiment d'appartenance au grand réseau des êtres vivants (écocentrisme). Elle évoque les termes connaître, se situer, combler sa niche. On ne gère pas l'environnement. On se gère par rapport à l'environnement. On apprend à devenir les gardiens (stewardship), les utilisateurs, constructeurs, responsables de cette maison de vie partagée. »

ANNEXE 3 :

Tableau de comparaison « Pédagogie de projet et EEDD »

Source : réseau Idée

2- Pédagogie de projet et éducation à l'environnement

Synthétisons ce carrefour sur un tableau :

Caractéristiques de la PP	Principes de l'EE
Par le travail collectif qu'elle suscite, la mise en commun des envies et des questions, la négociation du projet et de ses moyens, le vécu - ensemble - de sa réalisation, elle fabrique de la communauté.	Le sens de la communauté est le fondement d'attitudes citoyennes que nécessite aujourd'hui l'environnement physique et social.
Parce qu'elle s'appuie sur les propres besoins et possibilités de chacun, parce qu'ici on apprend par soi-même, elle développe l'autonomie.	L'autonomie est le premier pas vers la liberté, l'épanouissement personnel. Il faut d'abord être bien avec soi-même pour pouvoir être bien avec les autres et ce qui nous entoure.
Parce qu'un projet est toujours basé sur une part importante d'imagination, de curiosité, d'esprit de recherche, elle accroît la créativité.	La créativité, l'inventivité, l'esprit de recherche et d'investigation sont aujourd'hui indispensables pour trouver de nouvelles formes relationnelles avec l'environnement.
Parce que le travail de groupe est par définition de la gestion des différences, de la prise en compte des complémentarités, elle fonctionne sur de la complexité.	La complexité est une des caractéristiques du monde. Si on veut le comprendre, il n'y a pas d'autre moyen que d'apprendre à la comprendre et à la gérer.
Parce que prendre en main son propre processus d'apprentissage et celui du groupe c'est de se jeter à l'eau et en prendre conscience, elle favorise la prise de responsabilité.	Le sens de la responsabilité est sûrement l'une des capacités les plus importantes à développer en EE, afin de prendre la juste mesure de ses actes dans le monde.
Parce que le projet s'élabore à partir d'un état de connaissance exprimé et se termine par un regard critique porté sur la réalisation, elle développe le sens de l'évaluation.	L'EE part d'un état des lieux, d'une expertise planétaire. On ne peut bâtir ou reconstruire que sur de solides fondations.
Et une évidence : elle favorise la capacité de mise en projet.	L'environnement a certainement manqué d'une perception à long terme des conséquences de nos actes, la mise en projet aide à concevoir l'avenir.

ANNEXE 5 :

LE SWOT DU PROJET

	FORCES	FAIBLESSES
--	--------	------------

MICRO	<ul style="list-style-type: none"> - Pédagogie de projet (GEM) - Connaissance des adhérents, - Lien de confiance, - Dynamique de travail collectif, - Tuilage du projet, - S'articule autour de leurs envies, - Volonté d'introduire une approche sensible de l'environnement, - Volonté d'accentuer l'éco-responsabilité, - Lien de confiance avec l'intervenante, - Connaît le public et vice-versa, - Ancrage dans le territoire, - Réseau différent selon animatrice, - Continuité du projet, - Reste subventions mairie allouées au projet 	<ul style="list-style-type: none"> - « Instabilité » des adhérents, - Caractéristiques du handicap psychique (interaction, relationnel, angoisses...), - Adaptation à leurs potentialités, limite, - Difficulté de s'harmoniser sur les 4 emplois du temps différents des 4 antennes, - Peu d'activités en commun, - Gestion d'un budget partagé, - Peu de disponibilité des membres du bureau.
	<p style="text-align: center;">OPPORUTNITES</p> <ul style="list-style-type: none"> - Apaisement, - Entraide, - Découverte, curiosité, - Valorisation, - Responsabilisation, - Attachement au milieu, - Valorisation des pratiques écologiques, - Valorisation du patrimoine territorial, - Thématiques fédératrices, - Tuilage du projet, - Ouverture sur la cité et au milieu agricole, - Mixité des GEM, - Ouverture du projet pour d'autres personnes non-adhérentes du GEM 	<p style="text-align: center;">MENACES</p> <ul style="list-style-type: none"> - Déconcentration du groupe, - Conditions météo, - Pas de soutien du bureau, - Sentiment d'inconfort, de rejet, d'échec, - Arrêt des subventions ARS si aucune implication des adhérents, - Arrêt des subventions si inertie des projets, - Non-intérêt pour les pratiques et valeurs écologiques, - Valeur occupationnelle.
MACRO		

ANNEXE 6 :

Le Cadre Logique

	INDICATEURS OBJECTIVEMENT VERIFIABLES	SOURCES DE VERIFICATION	HYPOTHESES OU SUPPOSITIONS IMPORTANTES
<p>Objectif général : Permettre aux adhérents des 4 GEM de tendre vers un bien-être individuel et collectif par le support d'un projet fédérateur en EEDD.</p>	<p><u>Qualitativement</u> : continuité du projet tissage, participation et investissement des adhérents, dynamique et régulation du groupe, suivi individuel des membres du groupe, aisance relationnelle, apaisement, raisons des refus de participation.</p> <p><u>Quantitativement</u> : nombre de personnes ayant impulsé le projet (3-4), nombre de personnes inscrites au projet EEDD (10), nombre de nouvelles participations au projet EEDD (1), nombre d'adhérents présents aux réunions (10), mixité des adhérents venant de différents GEM, nombre d'abandons et/ou de refus(0).</p>	<p><u>Qualitativement</u> : Témoignages des adhérents (individuels et/ou collectifs), Rapport d'Activité, Valorisation et communication du projet par les adhérents (blog), Bilan qualitatif.</p> <p><u>Quantitativement</u> : Fiche d'inscription, Fiche d'émargement, Nombre de données sur le sondage « activités » et « disponibilités », Bilan quantitatif.</p>	<p>Bien qu'intéressés par ces thématiques et par l'approche EEDD, de nombreux adhérents occupent un emploi un ESAT, oju vivent en Institution (ex : <i>Etablissement d'Hébergement pour Personnes-Agées Dépendantes</i>), ou doivent s'occuper de leurs animaux de compagnie ce qui constituent un ou des freins pour participer au séjour.</p>
<p>Objectif spécifique : Favoriser l'inscription des adhérents volontaires dans une démarche éco-citoyenne (pédagogie de projet)</p>	<p><u>Qualitativement</u> : organisation collective interne et à distance, assiduité des participations, prise d'initiatives par les adhérents, répartition des tâches, responsabilisation des adhérents, valorisation des thématiques, apports théoriques sur ces thématiques, et sensibilisation aux enjeux du développement durable, prise en compte des impacts de nos choix sur l'environnement (limitation des transports, hébergement dans un éco-habitat), solidarité, respect et entraide mutuelle, approche socio-constructiviste, rôle</p>	<p><u>Qualitativement</u> : Rapport d'activité 2017, Fiche de suivi journalière, contenu des commentaires sur le sondage « activités »</p> <p>Analyse des Pratiques.</p> <p><u>Quantitativement</u> : Fiche d'inscription, fiche d'émargement, échancier, tableau</p>	

	<p>d'accompagnement, de conseil, et de soutien par la coordinatrice.</p> <p><u>Quantitativement</u> : nombre de personnes inscrites au projet (10), nombre d'abandons et de refus(0), échéancier, tableau de répartition des tâches équilibré.</p>	de répartition des tâches.	
<p>Résultats attendus : <u>Résultat 1</u> : Mettre en projet les adhérents volontaires. <u>Résultat 2</u> : Découvrir une part du patrimoine agricole. <u>Résultat 3</u> : Développer les liens d'entraide.</p>	<p><u>Qualitativement</u> : répartition des tâches entre les adhérents, complémentarité des interventions et des ateliers, contenu des échanges dans un débat mouvant avant le séjour et après le séjour, contenu des remarques durant les entretiens professionnels, analyse des pratiques professionnelles, tuilage du projet, ouverture du projet (sur un projet de création collective selon une technique mongole alliant la traction équestre et la laine).</p> <p><u>Quantitativement</u> : enquête de satisfaction (3), questionnaire (10).</p>	<p><u>Qualitativement</u> : Ateliers d'analyse des pratiques professionnelles</p> <p><u>Quantitativement</u> : Dépouillement des enquêtes et analyses.</p>	

ACTIVITES	MOYENS A PREVOIR	COUTS
R.1 : Mettre en projet collectif les adhérents volontaires des 4 antennes GEM		
<p><u>Activité 1.1.</u> : Cibler et mobiliser les adhérents 1 réunion avec les adhérents du GEM de Florac (<i>présentation des activités antérieures autour du cheval et de laine</i>), 1 réunion avec l'ensemble des 4 antennes GEM de la Lozère (<i>présentation de l'avancée du projet</i>).</p>	<p>Local du GEM (Florac), table, chaises. Jardin du GEM (Marvejols), chaises. Carte des émotions.</p>	<p>Temps d'animation des 2 réunions (2h) Temps de préparation 2nd réunion (1/2 h)</p>
<p><u>Activité 1.2.</u> : Identifier les envies des adhérents 1 réunion avec les adhérents du GEM de Florac (<i>brainstorming</i>), 1 réunion avec les adhérents des 4 antennes GEM de la Lozère (<i>brainstorming</i>), sondage « framadate » sur leurs envies.</p>	<p>Local du GEM (Florac), table, chaises. Jardin du GEM (Marvejols), chaises. Météo intérieure. Ordinateur.</p>	<p>Temps d'animation des 2 réunions (2h) Temps de préparation 2nd réunion (1/2 h) Temps de réalisation du sondage + test adaptabilité (2 h)</p>
<p><u>Activité 1.3.</u> : Organiser collectivement le travail à faire Réalisation d'un outil de coordination adapté, visuel et participatif (<i>l'arbre des possibles aimantés</i>), co-conception de l'emploi du temps (<i>tableau aimanté</i>), animer des réunions informelles et ponctuelles sur l'avancée du projet.</p>	<p>Crayons à papier, gomme, pinceaux, peinture magnétique.</p>	<p>Temps réalisation de l'outil (4h), Temps organisation emploi du temps (1h), Temps d'animation des réunions (10min)</p>

<p>Activité 1.4. : Se répartir les tâches Rechercher et contacter les partenaires, participer aux 2 réunions partenariales, rechercher un éco-habitat pour l'hébergement, attribution de rôles à jouer dans les 5 réunions internes, co-rédaction des compte-rendu de réunions, être le relais d'informations auprès des autres adhérents.</p>	<p>Ordinateurs, local du partenaire intervenant.</p>	<p>Temps d'investigation partenariale (15 j) Temps de recherche hébergement (15j), Vie associative (2h/activité)</p>
<p>Activité 1.5. : Co-construire le programme Réponses aux sondages « activités », participation à la réunion avec l'intervenante pour construire le programme, définir les modalités d'action avec les partenaires.</p>	<p>Ordinateur, local du partenaire intervenant, devis d'activités, convention partenariale.</p>	<p>Temps de dépouillement (1h), Temps de préparation de la réunion (1h), Temps de réunion (2h), Temps de rédaction de la convention (1h).</p>
<p>Activité 1.6. : Participer aux ateliers Choisir les ateliers auxquelles les personnes veulent participer.</p>	<p>1 feuille d'inscriptions par GEM (4)</p>	<p>Temps de réalisation de la fiche et relevé (1h)</p>
<p>Activité 1.7. : Evaluer Participer aux débats mouvants avant et après le séjour, Répondre aux questionnaires de satisfaction, rédaction d'un article « témoignage(s) » sur le blog de l'association, participation à un atelier d'analyse de pratiques professionnelles.</p>	<p>1 corde, 12 questionnaires de satisfaction, ordinateurs.</p>	<p>Temps des débats mouvants (1h), Temps de réalisation du questionnaire (1h), Temps de communication au blog (1h), Temps d'APP (1h).</p>
R.2 : Découvrir une part du patrimoine agricole		
<p>Activité 2.1. : Visite active de l'exposition « Du Fil à la Laine », Château du Parc National des Cévennes.</p>	<p>Appareil Photo</p>	<p>1 h, gratuit.</p>
<p>Activité 2.2. Observation active, participation à une tonte de brebis</p>	<p>Appareil Photo</p>	<p>3 h, gratuit.</p>
<p>Activité 2.3. : Récolte, et lavage écologique des toisons de laine</p>	<p>Lavoir, Bassine.</p>	<p>1 h , gratuit.</p>
<p>Activité 2.4. : Teinture végétale des toisons de laine</p>	<p>Pelure d'oignons, Toisons de laine lavée, 2 réchauds et bouteilles à gaz.</p>	<p>3 h 45 € la séance</p>
<p>Activité 2.5. : Visite de la ferme équestre et pédagogique</p>		<p>1 h</p>
<p>Activité 2.6. : Cardage de la laine selon 2 techniques, découverte filage, préparation des pré-feutres</p>	<p>Matériel intervenante, Toison de laine lavée, Cardes.</p>	<p>Coût séance (2h) : 45 €</p>
<p>Activité 2.7. : Découverte du cheval (premier contact, soins, observation d'un troupeau en liberté)</p>	<p>Matériel d'équitation (intervenante)</p>	<p>45 €</p>
<p>Activité 2.8. : Réalisation collective d'un tapis en laine cardée</p>	<p>Matériel intervenante</p>	<p>45 €</p>
<p>Activité 2.9. : Jeux de confiance et d'entraide, être guider à cheval et/ou guider le cavalier et le cheval.</p>	<p>Matériel d'équitation, Pantalon souple,</p>	<p>45 €</p>

	Chaussures fermées.	
R.3 : Développer les liens d'entraide entre les adhérents volontaires des 4 antennes		
Activité 3.1. : Vie associative Participation collective aux réunions, reformulation, soutien à l'écriture, relais d'informations.	-	-
Activité 3.2. : Vie quotidienne durant le séjour Installation dans les yourtes, élaboration des menus, participation aux courses, participation aux repas partagés, participation collective aux rangements des yourtes.	Denrées, draps.	Coût repas par personne : 3€ Coût location de 2 yourtes pour 3 jours : 380 € (dont 190 € reviennent au GEM de Modestine ; et 15 € reviennent à chacun des adhérents)
Activité 3.3. : Les activités autour du cheval Jeux de confiance, transporter le matériel, nettoyer ensemble un cheval, soutenir les personnes à mobilité réduite.	Matériel de l'intervenante	Coût séance (45€)
Activité 3.4. : Les activités autour de la laine Transporter le matériel, soutenir les personnes en difficulté.	Matériel de l'intervenante	Coût séance (45€)

ANNEXE 7: retro-planning

ACTIVITES	MOIS				MARS				AVRIL				MAI				JUN			
	S1	S2	S3	S4	S1	S2	S3	S4	S1	S2	S3	S4	S1	S2	S3	S4	S1	S2	S3	S4
R.1 : METTRE EN PROJET COLLECTIF LES ADHERENTS VOLONTAIRES DES 4 ANTENNES GEM																				
Activité 1.1. : Cibler et mobiliser les adhérents																				
Activité 1.2. : Identifier les envies des adhérents																				
Activité 1.3. : Organiser collectivement le travail à faire																				
Activité 1.4. : Se répartir les tâches																				
Activité 1.5. : Co-construire le programme																				
Activité 1.6. : Participer aux ateliers																				
Activité 1.7. : Evaluer																				
R.2 : DECOUVRIR UNE PART DU PATRIMOINE AGRICOLE																				
Activité 2.1. : Visite active de l'exposition « Du Fil à la Laine », Château du Parc National des Cévennes.																				
Activité 2.2. Observation active, participation à une tonte de brebis																				
Activité 2.3. : Récolte, et lavage écologique des toisons de laine																				
Activité 2.4. : Teinture végétale des toisons de laine																				
Activité 2.5. : Visite de la ferme équestre et pédagogique																				
Activité 2.6. : Cardage de la laine selon 2 techniques, découverte filage, préparation des pré-feutres																				
Activité 2.7. : Découverte du cheval (premier contact, soins, observation d'un troupeau en liberté)																				
Activité 2.8. : Réalisation collective d'un tapis en laine cardée																				
Activité 2.9. : Jeux de confiance et d'entraide, être guidé à cheval et/ou guider le cavalier et le cheval.																				
R.3 : DEVELOPPER LE LIEN D'ENTRAIDE ENTRE LES ADHERENTS VOLONTAIRES DES 4 ANTENNES GEM																				
Activité 3.1. : Vie associative																				
Activité 3.2. : Vie quotidienne durant le séjour																				
Activité 3.3. : Les activités autour du cheval																				
Activité 3.4. : Les activités autour de la laine																				

ANNEXE 8:

DOSSIER DE PRESENTATION DU SEJOUR

« CHEVAL ET LAINE »

Venez participer à un séjour **convivial**, fait de partage et de **découvertes** autour du cheval et de la laine ! Ensemble, nous pourrons nous rapprocher de la **nature**, éveiller nos 5 sens, au travers d'activités ludiques, créatives et respectueuses de l'environnement.

- DUREE : 3 jours, **du lundi 19 juin au mercredi 21 juin 2017**.
- LIEU : Florac, **mas de Gralhon** (école d'équitation pirouette, atelier de tissage).
- POUR QUI : les **4 antennes** des GEM (Florac, Mende, Marvejols, Langogne)
- PAR QUI : Christina VON WYSOCKI

Un programme d'activité s'est articulé autour des **attentes des adhérents** et des possibilités de Christina, intervenante de ce séjour. Il s'organise selon deux thématiques :

- Le cheval : découvrir le cheval autrement, nouer une relation avec le cheval, stimuler l'ensemble de ses sens, s'immerger dans le milieu agricole.
- La laine : découvrir la laine dans tous ses états, appréhender la laine par différentes techniques, faire le chemin du mouton à la laine, stimuler l'ensemble de ses sens, valoriser les pratiques écologiques.

Pour **assurer l'hébergement** des adhérents et animatrices qui le désirent, **deux yourtes, situées à Cassagnas** (environ à 20 min de route de Florac) ont été réservés afin de partager de nouveaux moments conviviaux dans un cadre agréable, original et respectueux de notre environnement.

Les transports seront assurés par l'équipe du GEM.

Dans ce dossier de présentation, vous trouverez :

- **Le programme du séjour : organisation et activités,**
- **Le détail de l'hébergement,**
- **Les tarifs,**
- **La liste du matériel à prendre,**
- **La feuille d'inscriptions.**

Important :

Les adhérents ont la possibilité de ne participer qu'à quelques-unes des activités proposées.

Pour ce faire, il suffit d'indiquer ses jours de présence sur la feuille d'inscriptions ci-jointe.

Intéressé(e) ? Remplir la **fiche d'inscription** jointe et/ou nous contacter

au 07 84 12 39 84, ou gemdemodestine@gmail.com

LE PROGRAMME DU SEJOUR

	LUNDI 19/06	MARDI 20/06	MERCREDI 21/06
Matin	<p>A partir de 9 h : Arrivée échelonnée des différentes antennes au GEM de Modestine : accueil, café, courses pour le séjour, préparation du repas.</p>	<p>10 h :</p> <ul style="list-style-type: none"> - Observation d'un troupeau en liberté : observer et comprendre leurs interactions. - Approche et soins du poney/cheval. <p>12 h : fin de la séance.</p>	<p>9 h à 10 h : rangement des yourtes</p> <p>10 h : rendu des yourtes</p> <hr/> <p>10 h 30 :</p> <ul style="list-style-type: none"> - Apprendre à guider le poney à pied, - Jeux de confiance : guider un cheval monté par un(e) cavalier(e). <p>12 h : fin de la séance.</p>
Midi	<p>12 h : Déjeuner, rangement, départ collectif au Mas de Gralhon.</p>	<p>12 h : pique-nique</p>	<p>12 h : pique-nique</p>
Après-midi	<p>14 h :</p> <ul style="list-style-type: none"> - Visite de la ferme, - Atelier Cardage, <p>Fait en parallèle :</p> <ul style="list-style-type: none"> - Atelier de découverte : le filage et le pré-feutre. 	<p>14 h :</p> <ul style="list-style-type: none"> - Atelier laine : confection d'un tapis en laine cardée, (œuvre collective selon le modèle du patchwork.) 	<p style="text-align: center;">Départs</p>

	16 h : fin de l'atelier. 16 h – 17 h : installation dans les yourtes, acheter des denrées pour les volontaires.	16 h : fin de l'atelier.	
Soirée	Préparation du repas, souper, rangement, temps calme. Préparation du pique-nique pour le lendemain midi.	Préparation du repas, souper, rangement. 21 h : soirée contes sur la thématique des étoiles.	-

L'HEBERGEMENT

Envie de dormir sous un toit insolite, et proche de la nature ? **Deux yourtes**, à la capacité d'accueil de **6 personnes**, ont été réservées au nom du GEM de Modestine.

Cela se passe à la **Chèvrerie des Felges**, à Cassagnas (soit environ 20 min de route jusqu'à Florac).

- L'accessibilité :

L'une des yourtes a été construite à hauteur du sol, et les sanitaires sont **adaptés** aux personnes à mobilité réduite (présence de toilettes sèches et sanitaires lambda).

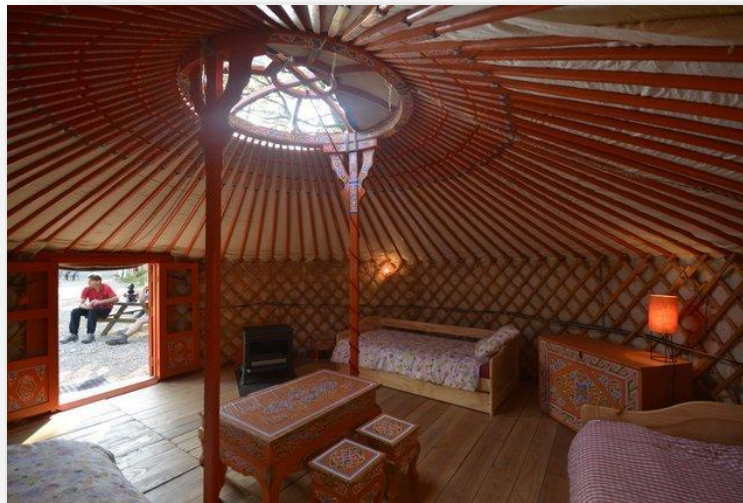
- Le bivouak, la nuit à la belle étoile :

Possibilité d'installer des **tentes** sur le terrain, et faire un **feu de camps**, si celui-ci est installé loin des yourtes.

- La cuisine :

Une cuisine, avec tous les ustensiles, fours, frigo (etc...), est à **notre disposition**, ainsi qu'une spacieuse salle commune où se retrouver pour prendre les repas.

La structure
signataire
de la charte
européenne
tourisme
et est
adhérente à
Eco-Tourisme.



est

du
durable,
Cévennes

Voilà le site où
trouvez tous
compléments d'informations :

<https://www.yourtes-cevennes-gorgesdutarn.fr/>

vous
les

LES TARIFS DU SEJOUR

- **TARIFS ACTIVITES :**

Activités « Cheval & Laine » :

1 séance de 2 heures : 45 €, 1 séance d'1 heure et demie : 45 €

Soit au total : 4 X 45 = **180 €**, assuré par le **GEM de Modestine**.

Intervention « Paroles de Sources » : 120 €, dont frais de transports.

Le budget activité est donc entièrement pris en charge par le GEM de Modestine par la subvention de 300 € accordée par la Mairie de Florac – Trois Rivières en 2016.

- **TARIFS D'HEBERGEMENT ET DE RESTAURATION :**

Les frais d'hébergement sont à moitié pris en charge par les adhérents, et la partie restante revient au GEM de Modestine.

→ **Hébergement :** *(sur la base de 6 Adultes par Yourtes)*

- Pour 1 nuit, avec petit déjeuner : 8 € 30

- Pour 2 nuits avec petit déjeuner : 15 € 80

→ **Restauration :**

Les frais de restauration sont à hauteur de **3 € par repas**. En comptant 3 déjeuners, et 2 dîners, cela reviendrait à **15 €** par personne.

TABEAU RECAPITULATIF DES TARIFS

FRAIS PAR ADHERENTS	FRAIS DU GEM
---------------------	--------------

DE MODESTINE		
ACTIVITES	0	300 €
HEBERGEMENT <i>(base de 9 adhérents, et 3 animatrices)</i> = 380 € pour 2 yourtes et 2 nuits.	<u>Détail calcul :</u> <i>(Frais total / 12 = part 1 pers)</i> $380 / 12 = 31 \text{ € } 60$ <i>(Part total / 2 = part adh)</i> $31,60 / 2 = 15 \text{ € } 80$ → 2 nuits + petits déjeuners = 15 € 80 → 1 nuit + petit déjeuner = 8 € 30	<u>Détail calcul :</u> <i>(part totale pour 1 pers X nbr anim = part frais anim)</i> $31,60 \times 3 = 94 \text{ € } 80$ <i>(part restante adh X nbr adh = part frais adh)</i> $15,8 \times 9 = 142 \text{ € } 20$ → TOTAL : 237 €
RESTAURATION	$3 \text{ €} / \text{repas} / \text{personne}$ $3 \times 5 = 15 \text{ €}$	$(3 \times 5) \times 3 = 45 \text{ €}$
TOTAL :	Pour un séjour complet : 30 € 80	282 €

LISTE DU MATERIEL

- **POUR LES ACTIVITES « CHEVAL » :**
 - Porter des pantalons, joggings, souples et recouvrant l'ensemble des jambes,
 - Porter des chaussures fermées, ex : chaussures de marches.

- **POUR LES ACTIVITES « LAINE » :**
 - Cardes utilisés en atelier GEM,
 - Toison de laine lavée.

- **POUR L'HEBERGEMENT :**
 - Draps de lit,
 - Serviettes de toilettes,
 - Trousse de toilettes,
 - Vêtements chauds pour les soirées,
 - Médicaments, piluliers, si besoin.

FICHE D'INSCRIPTION

Séjour « Cheval et Laine »

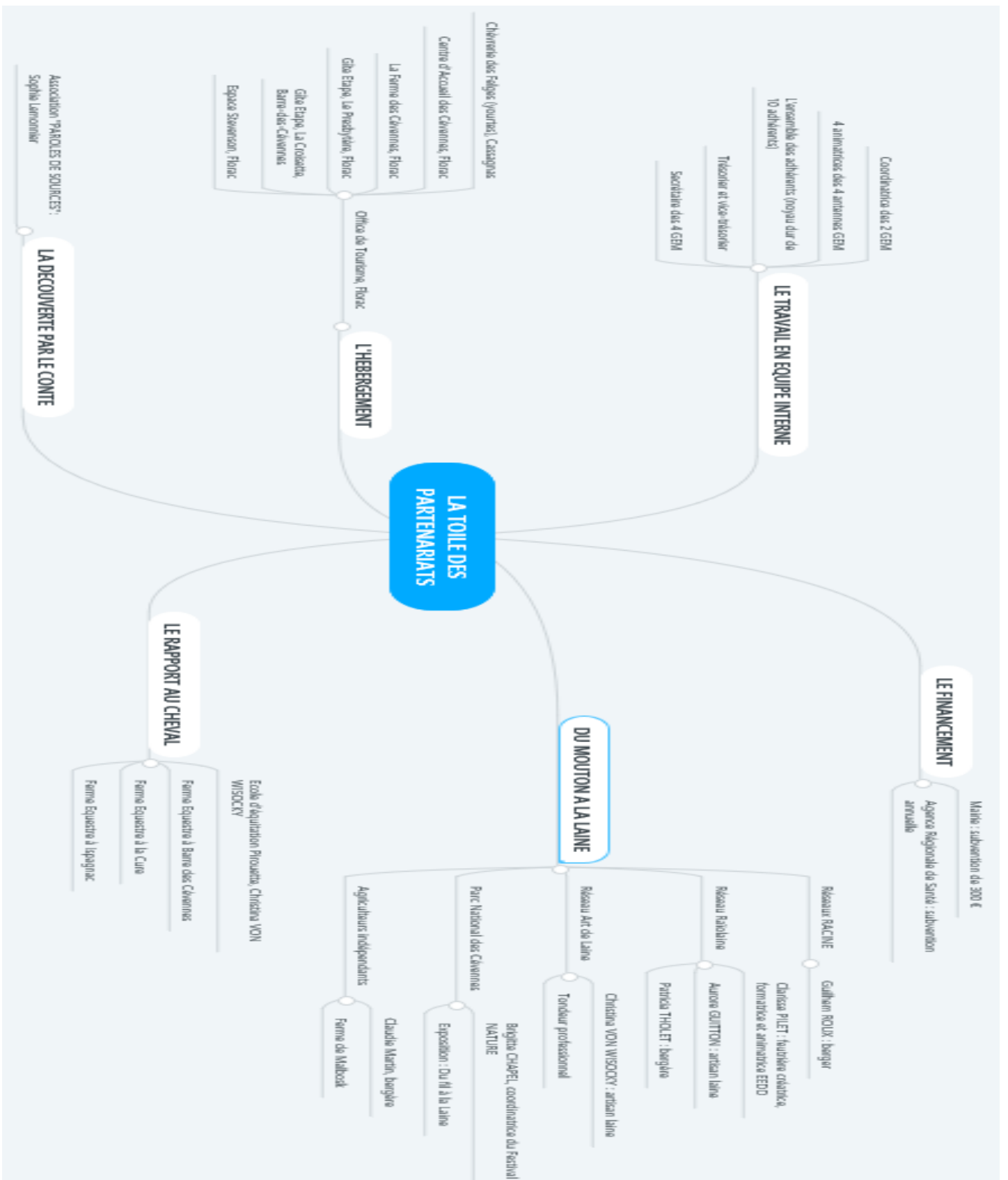
Du lundi 19 au mercredi 21 juin 2017

Nom, Prénom	ANTENNE GEM	Jour(s) de disponibilité (lundi/mardi/mercredi)	YOURTE (oui/non)	Régime alimentaire particulier Si oui, précisez

MERCI ET A BIENTOT

ANNEXE 9 :

Carte heuristique des partenaires potentiels



ANNEXE 10 :

Contrat de location saisonnière

Suite à votre demande, j'ai le plaisir de vous adresser le présent contrat de location. Merci de renvoyer un exemplaire de ce contrat dans un délai de 7 jours à compter de la date de celui ci, revêtu de votre accord et chèque bancaire ou postal représentant le montant des arrhes; la location sera prise en compte dès réception de celui-ci. En espérant avoir le plaisir de vous accueillir très prochainement, je vous adresse mes sincères salutations.

Entre les soussignés :

[REDACTED]

et

Le preneur : Association GEM de Modestine , demeurant 48400 Florac – tel 0784123984 – gemdemodestine@gmail.com

Il a été convenu et arrêté ce qui suit:

Le propriétaire loue la yourte meublées et équipements ci-après désignés au preneur qui les accepte, à titre de location saisonnière aux conditions suivantes:

Situation de la location

Camping à la ferme La Chèvrerie des Felges 48400 CASSAGNAS, **Les yourtes orange ULBAR SHAR et rose IARAAN** .

Désignation des biens loués

Yourte comprenant :

1 Lit double, 2 lits simples avec gigogne, tous avec couette, une table basse avec 6 tabourets, un coffre, un chauffage d'appoint, 3 lampes.

Le linge de maison (draps de lit, serviettes de toilette, ...) n'est pas fourni.

Accès en libre service à l'espace commun et bloc sanitaire , ainsi qu'aux toilettes sèches pour la nuit.

Avec petit déjeuner

Période de location	Nombre de personnes
Du Lundi : 19/06/17 à 16h	- Adultes : 12
au Mercredi : 21/06/17 à 10h	- Enfants :

Prix du séjour

La présente location est consentie moyennant le prix de 380 €

Dont 130€ versés dès la signature à titre d'arrhes

Le solde du prix, soit 250 € sera versé à l'arrivée

CONDITIONS GENERALES DE VENTE

Obligation du propriétaire

Le propriétaire s'oblige à mettre à disposition du preneur les locaux loués en bon état d'usage et de réparation, les équipements mentionnés en bon état de fonctionnement.

Obligations du preneur

Le locataire s'engage à prendre les lieux dans l'état où ils se trouvent lors de l'entrée en jouissance tels qu'ils sont décrits dans l'état descriptif transmis. Les meubles et objets mobiliers ne doivent souffrir que de la dépréciation provenant de l'usage normal auquel ils sont destinés.

Le locataire devra, dans les 48 heures suivant la prise de possession, informer le propriétaire de toute anomalie constatée.

Occupation des locaux

Les locaux présentement loués ne doivent sous aucun prétexte être occupés par un nombre de personnes supérieur à celui indiqué dans le descriptif transmis au preneur, les enfants étant considérés comme des occupants à part entière. Le preneur devra laisser exécuter, dans les lieux, les travaux urgents nécessaires au maintien en état des locaux loués et des éléments d'équipement commun. Le preneur se conformera, à titre d'occupant des lieux, au règlement intérieur de l'immeuble. Les animaux ne sont pas admis à l'intérieur des locaux.

Assurance

Le preneur certifie par ailleurs avoir vérifié que son propre contrat d'assurance couvre les risques de la location saisonnière (Garantie villégiature lié à l'assurance multirisques habitation) ou s'engager à souscrire une police d'assurance particulière pour toute la durée de la location. En conséquence, le propriétaire décline toute responsabilité pour le recours que sa compagnie d'assurances pourrait exercer contre le preneur en cas de sinistre.

Dépôt de garantie

Le dépôt de garantie précisé dans le contrat de location est demandé pour répondre des dégâts qui pourraient être causés aux biens loués et aux objets mobiliers ou autres garnissant les lieux loués. Il sera retourné au preneur dans un délai de 2 mois suivant son départ, déduction faite des objets remplacés, des frais éventuels de remise en état et de ménage complémentaire. Si le logement est laissé en mauvais état de propreté, un montant correspondant aux frais de ménage sera déduit du dépôt de garantie.

Modification ou annulation

Dans le cas exceptionnel où un dossier confirmé serait modifié ou annulé du fait du propriétaire, celui-ci s'engage à faire une nouvelle proposition équivalente ou supérieur au preneur. Dans un délais de 8 jours après avoir été averti et par écrit, le preneur doit : Soit mettre fin à sa réservation, soit accepter le séjour proposé en signant un avenant à la proposition de séjour. Sans réponse de la part du preneur dans un délai de 8 jours, le preneur est réputé avoir accepté la modification ou d'annulation proposée.

Interruption de séjour / non-occupation

En cas d'interruption de séjour par le preneur, aucun remboursement ne sera procédé par le propriétaire. Le propriétaire se réserve le droit de considérer qu'un preneur ne donne pas suite à sa réservation s'il n'a pas occupé les locaux loués 48 heures après la date d'arrivée prévue ou s'il n'a pas informé le propriétaire de son retard dans le même délai ; en aucun cas son retard ne pourra être déduit du montant de la location. Tout départ postérieur à l'heure indiquée par le propriétaire entraînera l'exigibilité d'une journée de location supplémentaire.

Modalités de réservation et annulation

La réservation ne sera effective qu'à réception des arrhes. En cas d'annulation de cette réservation ou de non occupation des locaux, les arrhes versées par le preneur resteront acquises au propriétaire à titre d'indemnité.

En cas d'annulation du séjour moins de 21 jours avant la date prévue d'arrivée, ou de non occupation des locaux, le preneur sera redevable de l'intégralité du prix de la location.

Tout preneur reconnaît son adhésion aux présentes conditions dont il déclare avoir pris connaissance.

Fait à Cassagnas, le 22 Avril 2017

Le Propriétaire (*)

Le Preneur(*)

* Faire précédé la signature de la mention manuscrite « lu et approuvé »

ANNEXE 11 :

<p style="text-align: center;">COMPTE RENDU</p> <p style="text-align: center;">REUNION DU 20 avril 2017</p> <p style="text-align: center;">MAS DE GRALHON – CHRISTINA VON WYSOCKI</p>
--

Participant(e)s : [REDACTED]

Ordre du jour de la réunion :

- Découvrir le site des activités,
- Repérer les éventuelles contraintes liées au lieu,
- Harmoniser nos représentations sur le séjour,
- Définir les objectifs de ce séjour,
- Co-construire le programme d'activité du séjour (sur 3 jours),
- S'assurer de l'adéquation des activités avec les attentes et les potentialités des adhérents.

Ce compte-rendu retrace **l'évolution du séjour** « Cheval et Laine » en mettant en avant les différentes **difficultés** auxquelles nous avons été confrontés et qu'il faudra prendre en compte pour concrétiser ce séjour, comme notamment :

- L'impossibilité pour l'intervenante **d'assurer les dates** initialement prévues (du 17 au 19 mai), car elle consacre ses mercredis après-midi à ses cours d'équitation et qu'elle part en vacances à Berlin du 18 au 15 mai,
- Une **capacité d'accueil** d'environ 6 personnes par activités.

Le deuxième projet présenté **« DECOUVERTE DU CHEVAL ET DE LAINE »** permet une première approche de ces deux thématiques, et pourrait s'articuler avec le projet « CREATION COLLECTIVE D'UN TAPIS FEUTRE » présenté en premier lieu par Christina.

❖ **LA CREATION COLLECTIVE D'UN TAPIS FEUTRE SELON LA TECHNIQUE MONGOLE ALLIANT LA FORCE EQUESTRE ET LE SAVOIR-FAIRE HUMAIN**

Ce projet a été imaginé par Christina selon les deux attentes émises par les GEM, à savoir travailler la relation avec le cheval et découvrir et manipuler la laine.

Objectifs :

- Impulser une dynamique d'entraide au travers d'une création collective,
- Etablir une relation avec le cheval,
- Découvrir le feutrage,
- Valoriser des techniques écologiques,
- Faire le lien entre le cheval et la laine,
- Découvrir ou redécouvrir le milieu agricole,
- Stimuler l'ensemble de ses sens,
- Renforcer l'estime de soi, l'aisance relationnelle, les capacités d'attention et de concentration, l'aisance physique, l'équilibre et la coordination des mouvements.

Principe :

Après avoir cardé les fibres de laine et préparé les pré-feutres, les fibres sont enroulées dans une bâche. Il est possible d'envisager une teinte naturelle des laines grâce à des plantes, notamment la pelure d'oignon (1 kg de pelure d'oignon pour teindre 1 kg de laine). Cette bâche est ensuite rattachée au cheval, qui par sa force, va rouler la laine. Après plusieurs heures de roulage, la laine feutrée se resserre pour ainsi former un tapis.

Déroulement :

JOUR	ACTIVITE	REMARQUES
1 demi-journée	Apprendre à guider le cheval	
1 demi-journée	Carder la laine	Cette activité peut se dérouler en extérieur. En cas de mauvais temps, l'écurie (plus spacieuse que son atelier) peut être aménagée pour accueillir cette étape (importance des chaises et des luminaires)
2 demi-journées	Préparation des pré-feutres	
2 demi-journées	Roulage du tapis avec le cheval	Cette activité est physique dans la durée : nécessite un roulement des participants et

		une adaptation pour les personnes à mobilité réduite.
CONTRAINTES :		
<ul style="list-style-type: none"> - Ces activités sont dépendantes des conditions météorologiques, - La capacité d'accueil idéale pour ce projet serait de 6 participants, pour éviter des moments de flottement et d'inattention, - Une difficulté de diviser le groupe en 2 par manque d'intervenant. - Une attente de résultat, - Des étapes chronophages. 		

➤ **TARIFS :**

Les tarifs seraient à recalculer sur la base :

- 2 heures de séance autour de la laine : **45 €**
- 1 h et demi de séance autour du cheval : **45 €**

Des **tarifs à la demi-journée** sont envisageables.

L'ensemble de ce projet repose donc sur une **entraide collective**, qu'elle soit entre les adhérents, entre les adhérents et l'intervenante, mais aussi entre les participants et l'animal. La relation avec le cheval, ainsi que la découverte de la laine notamment par le toucher, sont sources de plusieurs **sensations** que les adhérents pourront s'approprier. (PHOTOGRAPHIES DES ETAPES DANS LES PAGES SUIVANTES)

Par ouverture, ce projet fait également **le lien** entre **l'éco-habitat** où nous dormirons, et le projet de cette **création collective** dans la mesure où la yourte et cette technique sont toutes deux d'origine mongole.

❖ **DECOUVRIR LA LAINE ET LE CHEVAL**

Compte-tenu des différentes contraintes induites par le projet « Confection d'un Tapis Mongole », un autre programme d'activité a été imaginé. Celui-ci s'est articulé autour des attentes des adhérents (récoltées sur le FramaDate – Sondage activités), et sur les possibilités de Christina.

Objectifs :

- Impulser une dynamique d'entraide au travers d'activité collective,
- Etablir une relation avec le cheval,
- Appréhender la laine par différentes techniques,
- Valoriser des techniques écologiques,

- Découvrir ou redécouvrir le milieu agricole,
- Stimuler l'ensemble de ses sens,
- Renforcer l'estime de soi, l'aisance relationnelle, les capacités d'attention et de concentration, l'aisance physique, l'équilibre et la coordination des mouvements,
- Initier les adhérents à la technique mongole.

Principe :

Ces activités ont été pensées de manière isolée. Ne visant pas un résultat palpable, comme la création d'un tapis feutre, elle permet aux adhérents de **choisir les activités** auxquelles ils vont participer.

Par ailleurs, ce programme d'activités a été construit selon une volonté de **préparer les adhérents à réaliser un tapis à la manière mongole**. En effet, les différents savoir-faire liés à cette technique sont présentés au travers des activités ci-dessous. Le projet de création pourrait se réaliser par la suite.

Déroulement :

SEANCES	ACTIVITES	REMARQUES
1 séance d'1 heure et demie	Découverte du cheval (premier contact, soins...).	Il est prévu de diviser la journée entre l'approche du cheval et celle de la laine. Initialement les activités autour du cheval sont prévues le matin (fraîcheur), et celles autour de la laine sont prévues l'après-midi pour favoriser la luminosité dans l'atelier.
1 séance de 2 heures	Cardage de la laine	
1 séance d'1 heure et demie	Jeux de confiance avec le cheval	
1 séance de 2 heures	Feutrage	
1 séance d'1 heure et demie	Apprendre à guider le cheval	
1 séance de 2 heures	Foulage, préparation des pré-feutres	

Il est envisagé de teindre la laine comme expliqué précédemment. Plusieurs étapes en découlent :

- Faire bouillir de la laine : matériel à **prévoir par nos soins** (trépied, réchaud, bouteille à gaz)
- Faire bouillir les plantes (ex : pelure d'oignons) : plantes à cueillir/ pelure d'oignons à **recupérer par nos soins** (1kg de plante pour 1 kg de laine).

Une activité récolte peut être réalisée en amont du séjour.

➤ **TARIFS :**

- 1 séance de 2 heures : 45 €,
- 1 séance d'1 heure et demie : 45 €

Soit au total : 6 X 45 = **270 €**

CONCLUSION :

Pour valider le projet, il reste à :

- Sélectionner l'une des deux propositions de projets,
- S'accorder sur les dates : du dimanche 18 au mardi 20 juin.



1^{ère} étape :

CARDAGE DE LA



2^{ème} étape :

LES PRE-FEUTRES



3^{ème} étape :
LE ROULAGE



4^{ème} étape :
LE RESULTAT

ANNEXE 12 :

COMPTE RENDU REUNION DU MERCREDI 10 mai 2017 MAS DE GRALHON – CHRISTINA VON WYSOCKI
--

Destinataires : les 4 animatrices des 4 antennes GEM, Christina.

Participantes : Christina, Manon

Ordre du jour de la réunion :

- Co-construire le programme d'activités du séjour,
- Définir le contenu des activités proposées,
- Réfléchir à l'adaptabilité des activités,
- Définir les objectifs des séances.

Ce compte-rendu vous présente le contenu du programme concrétisé ainsi qu'une activité de teinte végétale de la laine qui pourrait être réalisée en amont du séjour.

I. LE PROGRAMME DEFINITIF

	LUNDI	MARDI	MERCREDI
MATIN	A partir de 9 h : Arrivée au GEM de Modestine à Florac	10 h : <ul style="list-style-type: none">- Observation d'un troupeau en liberté : observer et comprendre leurs interactions.- Approche et soins du poney/cheval.	10 h 30 : <ul style="list-style-type: none">- Apprendre à guider le poney à pied,- Jeux de confiance : guider un cheval monté par un(e) cavalier(e).

		12 h : fin de la séance.	12 h : fin de la séance.
APRES-MIDI	14 h : - Visite de la ferme, - Atelier Cardage, Fait en parallèle : - Atelier de découverte : le filage et le pré-feutre. 16 h : fin de l'atelier.	14 h : - Atelier laine : confection d'un tapis en laine cardée, (œuvre collective selon le modèle du patchwork.) 16 h : fin de l'atelier.	

- Pour les ateliers « Laines » :
 - Apporter des toisons de laine (de préférence d'origine Raïole, Ouessant, Bisée, BMC...),
(J'ai plusieurs pistes de contact pour les récolter, mais n'hésitez pas compléter mes recherches).
 - Laver les toisons de laine :
 - 1 – Préférer les lavoirs à la rivière pour la qualité de l'eau,
 - 2 – Mettre de l'eau sans savon dans une bassine,
 - 2 – Faire tremper 10 minutes,
 - 3 – Egoutter,
 - 4- Recommencer l'opération jusqu'à obtenir une eau claire.
 - Apporter les cardes utilisées en atelier par les adhérents pour pouvoir comparer avec la technique du cardage avec le rouleau.
- Pour les ateliers « Cheval/Poneys » :
 - Porter des pantalons, joggings, souples et recouvrant l'ensemble des jambes,
 - Porter des chaussures fermées, ex : chaussures de marches.

II. LA PROPOSITION D'UN ATELIER TEINTURE VEGETALE

Objectif : utiliser la laine teintée pour les ateliers de découverte et de création collective.

Matériels :

- 2 réchauds (possibilité de me les procurer),
- 2 bouteilles de gaz,
- Pelure d'oignons (1kg pour teindre 1 kg de laine).

A noter qu'il est possible de cueillir d'autres plantes telles que : la carotte sauvage, le millepertuis. En revanche, la saison de cueillette avoisine généralement la mi-juin.

Déroulé : accompagné par Christina, nous réaliserons les étapes de teinture naturelle, à savoir,

1 – 1 h de cuisson pour le jus,

2– 1 h de cuisson dans le jus,

3 – 1 h de cuisson finale.

Tarif : 45 € la séance de 3 h.

Date proposée par Christina : le **jeudi 1^{er} juin au matin**.

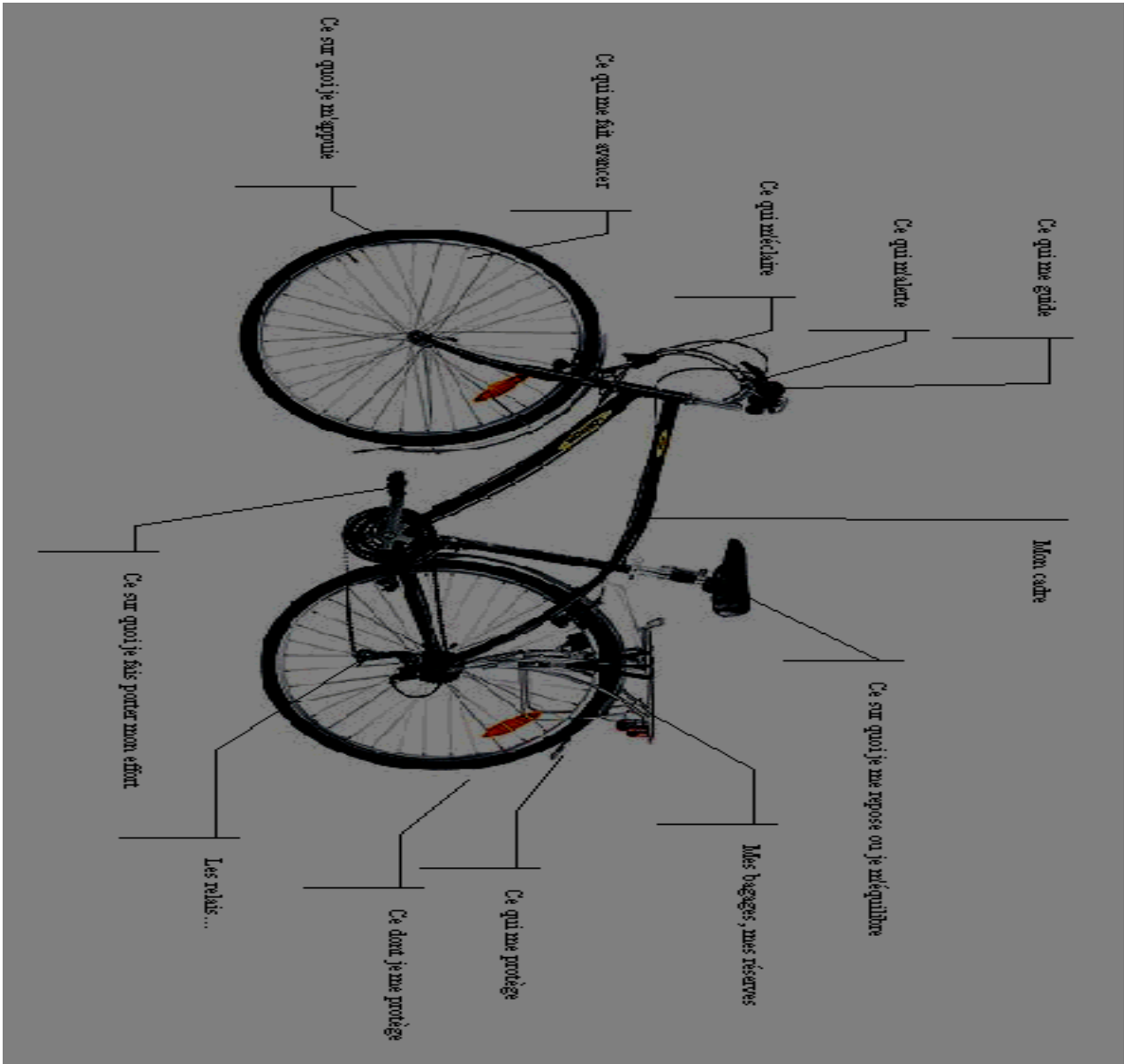
(sous-réserve d'avoir assez de pelures d'oignon et de toison de laine).

Dans l'attente de vos retours,

Manon Scellier, stagiaire GEM de Modestine (Florac).

ANNEXE 13 :

Ma bicyclette





RESSOURCES

BIBLIOGRAPHIE :

- Instruction Direction Générale/Caisse Nationale pour l'Autonomie, relative à l'application du cahier des charges des GEM (arrêté du 13/07/2011),
- Instruction Direction Générale/Caisse Nationale pour l'Autonomie, relative à l'application du cahier des charges des GEM (arrêté du 13/07/2011),
- Rapport d'activités 2015 GEM de Modestine,
- Rapport d'activités 2016 GEM DE Modestine,
- Arrêté du 13/07/2011 Ministères des Affaires Sociales et de la Santé,
- Alterner pour apprendre, Entre pédagogie de projet et pédagogie de l'écoformation Ecriture coordonnée par Dominique Cottureau ALTERNER POUR APPRENDRE - Entre pédagogie de projet et pédagogie de l'écoformation RÉSEAU ECOLE ET NATURE,
- Clinique psychanalytique de la sensorialité, Myriam BOULBI, Alberto KONICHECKIS, Collection Inconscient et culturel, 2002,
- Document de référence de l'ErE, réseau Idée,
- **Retrouver notre lien avec la Terre**, Michel Maxime Egger, **Ecopsychologie**, Editions Jouvence, collection Ecoconcept, janvier 2017,
- Dehors – Ces milieux qui nous transforment, Récits éco-biographiques nés d'ateliers d'écriture, **Dominique Cottureau**, Février 2017, L'Harmattan,
- L'atelier des plantes, document ressource en teintures végétales et naturelles.

SITOGRAPHIE :

- <http://www.institut-eco-pedagogie.be/spip/spip/php?article346>
- <http://www.unafam.org/La-personnalite-Borderline.html>
- <http://www.aeppc.asso.fr/Textes/articles/Items/2.htm>
- <http://www.amea-zoothérapie.com/l-equithérapie>
- <http://www.reseau-idee.com/dictionnaire/ErE.php>
- http://www.reseau-idee.be/parcours-ere/index_pdf/parcours-ere.pdf
- <http://eco-psychologie.com/definitions-de-l-ecopsychologie/#definitions>
- <http://eco-psychologie.com/recherche/lucie-sauve/>

