

Création d'une classe de découverte itinérante et locale pilote en région Auvergne



Sortir de l'école pour apprendre dehors !!!



Porte Gwendoline
Licence professionnelle
Coordination de projet EEDD
2014/2015 – UE8 -



Institut d'Éducation à l'agro-environnement de Florac



Tuteur pédagogique : Alain Manuel
Tuteur professionnel : Fabien Arnaud



Remerciements

Tout d'abord, je tiens à remercier l'association *Les Pieds à Terre* pour son accueil.

Merci à toute l'équipe du conseil d'administration, salariés, stagiaires et bénévoles qui constituent cette association, notamment Fabien Arnaud, Pierre Ribeyre, Geneviève Clevidy, Cloé, Emma De Bouchard, pour leur accompagnement et leur soutien.

Merci à mon tuteur pédagogique Alain Manuel, pour son accompagnement, son écoute, et sa disponibilité. Plus largement, je remercie toute l'équipe de formateurs de SupAgro Florac pour sa richesse, et pour l'aide précieuse que chacun à su m'accorder lors de ce stage et tout au long de cette riche année.

Un grand merci à toute la promotion LP CEEDDR 2014/2015 pour son soutien et tous les riches échanges dont cette année a été chargée.

Je tiens également à remercier toutes les personnes qui m'ont permis de mener à bien ce projet.

Je tiens à remercier tout particulièrement Thibaut Baronnier pour son aide précieuse lors de la rédaction de ce rapport.

Je remercie également Geneviève et Violaine pour leur relecture attentive et éclairante.



Illustration 1: Gorges de l'Allier par Gwendoline Porte

Table des matières

Introduction générale.....	1
Partie 1 : Contexte du projet : Les Pieds à Terre une initiative locale pour une éducation dehors, au contact de la nature.....	3
1.1 La structure et son contexte.....	3
Les actions menées par l'association.....	6
1.2 Le projet : Vers une classe de découverte itinérante et locale.....	7
1.3 ...En passant par une classe pilote : mes missions.....	8
Partie 2 : Émergence d'une problématique et réflexion au service du projet.....	9
2.1 Historique de l'éducation dehors.....	9
2.2 La place de la nature dans l'Histoire de la pensée : aperçu.....	10
2.3 Le rapport homme/nature dans l'éducation aujourd'hui : bibliographie sélective.....	10
Les auteurs.....	10
Les professionnels de la dynamique sortir.....	12
2.4 Le projet de classes de découverte itinérantes et locales : une dynamique du dehors au service des enfants.....	13
Partie 3 : Actions menées, méthodes de travail, résultats obtenus et préconisations.....	15
3.1 Méthodologie générale.....	15
Mission principale.....	16
3.2 Le projet de classe itinérante et locale pilote.....	16
Actions menées.....	16
Méthodologie utilisée.....	19
Mes préconisations générales / perspectives.....	22
3.3 Coordination de trois réunions d'information sur le label Eco-Ecole.....	22
Méthodologie utilisée.....	22
Résultats obtenus.....	23
Préconisations / perspectives.....	23
3.4 Participation à la vie associative.....	24
Méthodologie utilisée / Résultats obtenus.....	24
Préconisations / perspectives.....	24
Partie 4 : Analyse, posture de coordinatrice.....	25
4.1 Analyse et évaluation des résultats obtenus au regard de la commande.....	25
4.2 Une posture de coordinatrice.....	27
4.3 Analyse du vécu, en termes de coordination.....	27
Conclusion générale.....	29
Glossaire :.....	31
Bibliographie :.....	32



« La nature est un formidable livre ouvert sur la connaissance, terrain d'apprentissage de la complexité, notion ô combien nécessaire pour appréhender le monde dans lequel nous vivons »

(Groupe Sortir – réseau École et Nature, 2012)

Il y a des instits qui nous téléphonent le matin: “Il pleut, qu’est-ce qu’on fait ?” Hé bien on sort ! Sortir c’est entrer en contact avec le chaud, le froid, le doux, le piquant, le sec, l’humide... Toutes ces choses immédiates et complètement fondatrices. Sortir, c’est aller au contact de la réalité. L’environnement, c’est d’abord une réalité physique, ce ne sont pas que des concepts. Le contact avec le réel, c’est le début du début. »

Jean-Paul Salasse, directeur des Écologistes de l’Euzière, interrogé par le Réseau Ecole et Nature

« On surprotège l’enfant dans tous les secteurs de la vie collective. C’est une tendance sociétale. Le risque zéro. Mais en écartant l’enfant du moindre danger lorsqu’il est sous notre responsabilité, on ne lui apprend pas à gérer le risque. C’est la première bombe à retardement : quand on va les lâcher après, qu’est-ce qui va se passer ? Pour apprendre le risque, il faut prendre des risques, mesurés. L’enfant qui monte sur une branche trop fine, puis tombe d’un mètre, il apprend. La deuxième bombe à retardement, c’est la canalisation de l’énergie. Dehors, on dépense une énergie folle. » Louis Espinassous, auteur et animateur, interrogé par le Réseau Ecole et Nature

« L’environnement réel, c’est un espace vivant, donc dynamique, où l’incertitude est de mise, où l’on peut saisir des opportunités, où l’on part de ce que l’on observe (et pas d’un schéma théorique), où l’on va manifester de la curiosité pour autre chose que ce qu’on avait prévu, où les interactions sociales sont différentes, où le corps en liberté va s’exprimer autrement, où il faut composer avec les dangers inhérents à tout espace de vie. »

Christine Partoune, chargée de cours en didactique de la géographie (Ulg et Helmo) et présidente de l’Institut d’Eco-pédagogie.



Introduction générale

C' est un fait. De moins en moins d'enfants sortent de l'école pour apprendre dehors, au contact de la nature. Les classes de découverte, qui autrefois rythmaient l'année scolaire et apportaient un vent de changement bienvenu, d'autres façons d'apprendre, de sentir où de voir, se font de plus en plus rares...

A Chilhac, au cœur des gorges du Haut-Allier (43), la jeune association les *Pieds à terre* a souhaité se lancer dans la création de projets ayant pour but de remettre les enfants dehors, au contact de la nature. Tous les membres de l'équipe, salariés, stagiaires, bénévoles où adhérents, partagent la même envie de s'investir au niveau local, sur le territoire même d'implantation afin que petits et grands (re)découvrent qu'autour de chez eux, il y a des merveilles qu'ils ne soupçonnaient peut-être même pas, des possibilités d'évasion à seulement quelques pas de leur porte... Club nature, organisation d'événements, formations professionnelles, temps d'activités périscolaires, mise en réseau, séjours itinérants, sont autant de secteurs où l'association a choisi de poser ses valises.



Illustration 2: Lavoûte-Chilhac par Gwendoline Porte

Pour les *Pieds à terre*, l'école est bien évidemment un théâtre important, rempli d'une

multitude de petits acteurs qui ont un grand rôle à jouer. L'association se propose de déplacer le théâtre, hors les murs, en remplaçant le tableau par le ciel, en troquant les stylos contre des sacs à dos, les cahiers contre des chaussures de marche, en asseyant la nature sur le siège de l'institutrice... Durant trois jours, au départ de l'école, elle se propose d'emmener une classe de petits acteurs à travers les chemins, dans le creux des bois, au fil de la rivière où tout contre les flancs d'un âne ; à la découverte de leur propre rôle et pour apprendre, sentir et voir de manières différentes de l'école. Cultiver la différence, le goût des choses et les odeurs, la soif d'apprendre sur soi par la nature et dans la nature nécessitent parfois de pousser la porte de l'école.



Illustration 3: Les pissenlits par Sascha Pfurtscheller, © flickr

L'enfance (entre autres) est une période de la vie où la nature joue un rôle fondamental. En effet, que ce soit dans la construction physique ou mentale, la nature participe, à son image, à l'apprentissage d'un équilibre indispensable à l'épanouissement personnel et collectif. Et pourtant, les chiffres sont là, les études à l'appui, les constats aussi. Chez les enfants, et notamment à l'école, cette nature pourtant indispensable brille par son absentéisme. Pourquoi ? Manque de temps ? D'argent ? Législation trop contraignante ? Peur de la nature ?

Voilà la mission principale qui m'a été confiée : faire face à cette situation, répondre à ces questions en construisant un projet de classes de découverte itinérantes et locales, et en accompagnant l'enseignante tout au long de ses démarches.

Des classes de découverte itinérantes et locales : vers un retour aux sources où la nécessité de se (re)trouver dans la nature ? Voilà la problématique à laquelle je me propose de répondre.

En effet, je pense qu'il faut garder à l'esprit le fait que des enjeux éducatifs clairement identifiés ne peuvent trouver un écho - et des réponses efficaces – que s'ils sont envisagés à la lumière d'une structure qui porte des valeurs éducatives fortes et naturelles, à l'image de son territoire. C'est la raison pour laquelle, dans la première partie, je vous présenterai une association à l'image de son territoire, puis un projet à l'image de son association : c'est à dire une initiative locale pour une éducation dehors, au contact de la nature. Dans la deuxième partie, je parlerai plus particulièrement des réflexions qui ont jalonné ce projet et m'ont amenée à cette problématique. Je vous présenterai les auteurs et les professionnels qui m'ont accompagnée dans ma démarche, et ont contribué à replacer ces réflexions dans une perspective historique, indispensable à une compréhension plus étendue. Dans la troisième partie, je détaillerai les actions menées pour la réalisation de ce projet, les méthodes de travail envisagées et les résultats obtenus. Et si c'était à refaire, je vous dirai comment... Enfin, dans la dernière partie, j'analyserai plus particulièrement, à la lumière des choix effectués, les stratégies de travail mises en œuvre et les enseignements que j'en retire au service de mon projet, de mon stage, de ma formation et, bien entendu, de ma vie professionnelle de future coordinatrice.



Illustration 4: hêtre... quelque part dans le Haut-Allier par Gwendoline Porte

Partie 1 : Contexte du projet : *Les Pieds à Terre* une initiative locale pour une éducation dehors, au contact de la nature

Nichée dans les gorges de l'Allier, les pieds (presque) dans l'eau, l'association *Les Pieds à Terre* a choisi de poser ses valises à Chilhac, petit village perché sur une coulée basaltique qui domine la rivière. Est-ce un hasard ? Certainement pas. Et c'est ce que nous allons tenter de comprendre dans cette première partie.

1.1 La structure et son contexte

L'association a pour dénomination sociale : *Les Pieds à Terre*. Le choix de ce nom permet de l'ancrer à son lieu d'habitation, de tisser un lien fort avec son territoire et ses racines. De même, ce nom porte en son cœur une indication temporelle, une forte connotation liée à l'essence du temps présent. Un moment où l'on redescendrait de son nuage en constant mouvement pour prendre le temps de s'arrêter, vivre l'instant présent les pieds à terre.

Localisation

Les locaux de l'association sont basés à Chilhac, au cœur des gorges du Haut-Allier dans la partie nord-ouest de la Haute-Loire (43), en région Auvergne. Tous ses projets sont ancrés sur ce territoire qui contribue à forger son identité. Le territoire du Haut-Allier est un site naturel d'exception, paradis des sports de pleine nature, des naturalistes, des pêcheurs...L'Allier est une des dernières rivières sauvages de France, abritant une faune et une flore remarquables (castor, loutre, circaète jean le blanc, saumon etc.)

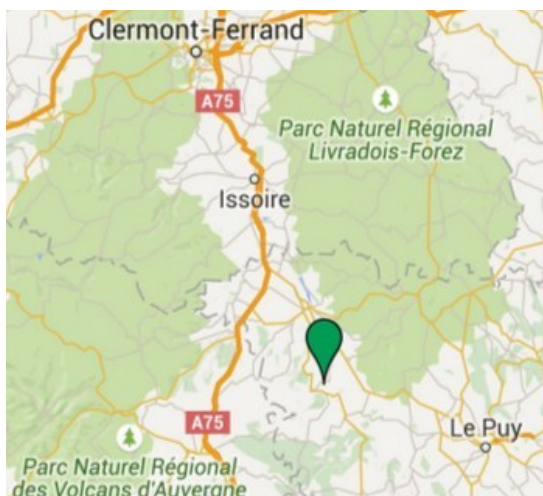


Illustration 5: Localisation Chilhac

Historique

Les Pieds à Terre a vu le jour en juin 2013 sous un statut de SCOP (Société Coopérative et Participative). Différents travailleurs indépendants et bénévoles se sont alors rapprochés de la structure autour d'un même projet. L'aspect strictement éducatif et militant de l'activité, le portage de projets de bénévoles, l'investissement au niveau local ainsi que le besoin d'embauche de coordinateurs et d'animateurs poussent naturellement *les Pieds à Terre*, en Août 2014, vers le statut associatif loi 1901.

Organisation

L'association se compose d'un salarié permanent, de salariés ponctuels, de bénévoles et de membres adhérents. Elle est administrée par un conseil d'administration qui est investi des pouvoirs les plus étendus.

Le bureau est composé d'un président et d'un secrétaire trésorier. Ce dernier assure la gestion administrative et financière courante de l'association. Celle-ci bénéficie des ressources issues des cotisations des membres, de la vente des biens et services qu'elle propose, des dons, des subventions accordées notamment par les collectivités territoriales (Commune et communauté de communes).

Fonctionnement

A l'image de ces paysages vertigineux et de cette nature parfois exubérante, *Les Pieds à Terre* est une association très dynamique qui prend sa source auprès de personnes issues de secteurs d'activités différents (animateurs nature, coordinateur, enseignants, habitants du village...). Cette diversité apporte une intelligence collective au service de l'association, et permet une approche des projets menés sous différents angles de vue. Tous les projets des *Pieds à Terre* sont ancrés sur le terrain, sur le lieu de la demande. Aucun projet n'est « clef en main » ; chacun découle d'un processus pédagogique défini en concertation avec le public et/ou les encadrants.

L'association s'inscrit dans les valeurs, les principes et les moyens pédagogiques de l'éducation populaire et de l'EEDD¹. Elle s'applique à utiliser l'environnement au sens large du terme, pour une éducation citoyenne active et volontaire. C'est, avant tout, une association d'éducation populaire dont les compétences sont surtout pédagogiques et suivent des objectifs éducatifs clairement énoncés. Elle utilise, dans ses actions éducatives, l'environnement pour mettre en action enfants et adultes autour de projets communs. C'est autour de cette visée pédagogique que *les Pieds à Terre* est reconnue pour ses interventions, ses itinérances, ses accompagnements de projets, son expertise et ses formations.

Elle puise sa force dans l'engagement et la motivation de ses adhérents, bénévoles et salariés. Autant de personnes qui militent chacune à sa façon pour tendre vers l'objectif principal des *Pieds à Terre*: **pratiquer l'éducation à l'environnement en contact avec la nature, dehors !**



Illustration 6: Village de Chilhac par akial © flickr

Les partenaires techniques

- Mairie de Chilhac (mise à disposition d'un local pour les bureaux et pour le club Nature)

Les partenaires financiers

- Communauté de commune de Lavoûte-Chilhac
- Commune de Chassagnes
- Caisse d'allocations familiales de Haute-Loire
- Fondation *Nature et découverte*
- Fondation *Nicolat Hulot*
- Ministère de la ville, de la jeunesse et des sports

Les Pieds à Terre sur son territoire

Les réseaux

L'association est présente dans les réseaux d'EEDD. Elle est adhérente du *Réseau École et Nature* et du *Collectif Régional d'Éducation à l'Environnement en Auvergne* (CREEA). Depuis peu, elle a également été élue au conseil d'administration du réseau régional. (L'assemblée générale du CREEA d'Avril 2015, s'est d'ailleurs déroulée dans les locaux des *Pieds à Terre*, à Chilhac.) Par ailleurs, l'association a tissé de nombreux contacts dans le vivier des acteurs du territoire (élus locaux, inspecteurs ou conseillers pédagogiques de l'Éducation Nationale, associations d'éducation populaire, etc.)

¹ Éducation à l'Environnement et au Développement Durable

Acteurs en présence

On compte peu de structures spécialisées dans l'EEDD en Haute-Loire. Pourtant, de nombreux acteurs, avec lesquels *les Pieds à Terre* a tissé des relations plus ou moins fortes, sont présents sur le territoire et interviennent dans divers domaines pouvant se rattacher à l'EEDD.

Structures	Secteurs d'activités	Collaboration avec les Pieds à Terre
-CPIE du Velay	EEDD : intervient principalement en milieu scolaire.	+
- SMAT² du Haut Allier	Intervient principalement dans le domaine artistique et la valorisation du patrimoine.	+++
- Association Ville Auvergne	Éducation populaire : coordonne notamment les TAP ³ de la communauté de communes de Lavoûte-Chilhac.	++
- Association Le Petit Prince	EEDD et éducation populaire : intervient dans de nombreux domaines (séjours vacances enfants et adultes, classes de découverte...). Elle réalise des projets ancrés dans les valeurs du «mieux être ensemble ».	++++
- Association Léo Lagrange	Éducation populaire : elle défend le droit aux vacances et aux loisirs, le droit à l'éducation pour tous - dans et en dehors de l'école - et la mixité sociale.	++++
- La Maison des Oiseaux	Approche naturaliste : spécialisée dans l'animation grand public et sur le thème des oiseaux.	-
Cafés-lecture des villes de Langeac et Brioude	Éducation populaire : Ce sont des points de rencontre stratégiques pour les acteurs du territoire.	+++
LPO⁴ Auvergne	Approches scientifique et naturaliste	+
PNR Livradois-Forez	Acteur de l'EEDD : nature et biodiversité, éducation et culture, tourisme et randonnée, paysage et urbanisme...	+++
Association de préfiguration du parc des sources et gorges du Haut-Allier	Acteur de l'EEDD : valorisation culturelle, activités de pleine nature, tourisme, village et patrimoine...	+++

L'association est ainsi implantée dans un réseau d'acteurs issus pour la plupart du mouvement de l'éducation populaire. Il reste une large place pour l'implantation d'une structure d'EEDD telle que l'association *Les Pieds à Terre*, qui souhaite par ailleurs travailler en complémentarité avec l'ensemble de ces structures. Il s'agit de créer de nouvelles prestations, et non pas d'être en concurrence directe avec les structures existantes. L'éducation à l'environnement n'est pas une fin en soi mais plutôt un moyen de pratiquer l'éducation populaire à travers la nature.

L'association étant récente, cette période d'intégration dans le paysage du territoire est très importante. C'est le moment où l'association affirme ses valeurs et prouve sa légitimité, dans le

2 Syndicat Mixte d'Aménagement du Territoire

3 Temps d'Activités Périscolaires

4 La Ligue pour la Protection des Oiseaux Auvergne

choix de ses prestations et au cœur même de ses actions.

Le contexte politique et sociologique est un élément également très important à prendre en compte en termes d'intégration sur le territoire, car sans légitimité, sans confiance de la part des élus, il paraît très difficile d'exercer une activité sur le long terme. En effet, le soutien politique permet d'obtenir des financements, des contrats enfance-jeunesse qui permettent aux structures professionnelles de l'animation d'intervenir dans le cadre de contrats éducatifs locaux et de PEDT^{5*}. De plus, le soutien politique est une preuve de légitimité auprès des parents, des enseignants, des acteurs locaux...C'est aussi l'occasion d'être visible et reconnu sur l'ensemble du territoire.

L'association a également fait le choix de se positionner en tant que relais local Eco-Ecole*. Le relais local a pour mission, sur un territoire défini, d'accompagner les différentes écoles en cours de labellisation. Cette démarche est bénévole de la part de l'association et lui permet de se faire connaître des divers acteurs de l'Éducation Nationale. Elle lui permet également de tisser des relations qu'elle peut ré-investir dans le cadre d'autres projets.

Les actions menées par l'association

L'association *Les Pieds à Terre* propose différentes activités en lien direct avec l'éducation à l'environnement et l'éducation populaire :

Missions de l'association	Actions menées	Exemples d'interventions
Interventions EEDD / Animations professionnelles	<ul style="list-style-type: none"> - Interventions en milieu scolaire et périscolaire - Interventions en accueil collectif de mineurs - Accompagnement en Moyenne Montagne - Classes de découverte itinérantes et locales 	<ul style="list-style-type: none"> - Projet mené sur le thème de l'eau - Accompagnement de jardin pédagogique, mise en place de coins nature - Accompagnement randonnée pédestre sur le territoire... - Classe de découverte pilote en Juin 2015
Coordination de la commission « sortir » Auvergne du CREEA	<ul style="list-style-type: none"> - Organisation d'événements à destination des adhérents 	<ul style="list-style-type: none"> - Rencontres dehors et réflexion sur les actions à mener
Formations / Outillage pédagogique	<ul style="list-style-type: none"> - BAFD/ BAFA⁶ - Formation « Animer dehors » - Relais local Eco-Ecole 	<ul style="list-style-type: none"> - Formation BAFD avec l'association <i>Le Merlet</i> - Formation BAFA avec l'<i>UCPA</i>⁷ - Organisation de réunions d'échange de pratiques entre enseignants...
Éducation populaire / Développement territorial	<ul style="list-style-type: none"> - Séjours vacances itinérants et locaux - Club CPN⁸ - Animation grand public 	<ul style="list-style-type: none"> - Séjours avec activités de pleine nature (comme moyens de déplacement): rafting, canoë, vtt , etc. - Construction de cabanes, cuisine sauvage - Animations pour la nuit de la chouette / stand foire bio

5 le projet éducatif territorial

6 BAFD : Brevet d'Aptitude aux Fonctions de Directeur

BAFA : Brevet d'Aptitude aux Fonctions d'Animateur

7 Union nationale des centres sportifs de plein air

8 Connaître et protéger la nature

Jeune association, *Les Pieds à Terre* fait partie d'une multitude de réseaux et s'engage dans les domaines de la formation et de l'animation à des degrés divers, et avec des publics très variés. Quelque soit la formule, l'idée maîtresse reste de « pratiquer l'éducation à l'environnement en contact avec la nature, dehors »

C'est dans cette perspective que j'ai souhaité, durant mon stage, m'engager dans ces projets que je vais maintenant vous présenter.

1.2 Le projet : Vers une classe de découverte itinérante et locale...

Contexte du projet

Le contexte administratif lourd, les contraintes de temps et de financement, ainsi qu'un certain nombre d'obstacles rendent parfois difficile et décourageant la réalisation de projets avec l'Éducation Nationale. L'association *Les Pieds à Terre* a choisi de s'immerger dans cet « univers », d'en analyser le fonctionnement, de repérer les leviers et les freins afin de se positionner sur ce secteur. Cela paraît indispensable, en vue de proposer aux enseignants des classes de découverte itinérantes et locales en adéquation avec leurs attentes et besoins, de les accompagner au mieux sur les aspects administratifs et pédagogiques.

Au départ, le projet part d'un constat, d'une envie, d'une passion. Il s'inscrit dans la création d'un nouveau volet de l'association, : la création de classes de découverte itinérantes et locales sous forme d'appel à projets auprès des écoles du territoire. Afin de mettre en œuvre ce nouveau volet, il a été décidé de mettre en place un projet pilote de classes de découverte itinérantes et locales, dans lequel je me suis investie tout au long de mon stage.

Nous le constatons... Le dehors, la nature, disparaissent des pratiques éducatives à l'école. Que cela concerne des projets dans la cour, pour passer le portail et vivre un apprentissage dans le village, dans la nature ou pour partir en classe de découverte. Pourquoi ? Manque de formation des enseignants ? Problèmes de sécurité ? De responsabilité ? D'accessibilité ? Des parents manquant de confiance ? Manque d'argent ? (Réseau école et nature, 2013).

Du constat à l'idée

Suite à ce constat, et forte de ses pratiques et de son expérience de l'animation « dehors », l'association *Les Pieds à Terre* a décidé de proposer un projet de classes itinérantes et locales à destination des cycles 1, 2, 3 (maternelle et primaire). L'idée est d'offrir la possibilité aux enfants des écoles de partir 3 jours et 2 nuits en itinérance, au départ de l'école, pour vivre une expérience collective en allant à la découverte de leur territoire. Tout au long de l'itinérance, les enfants se voient proposer des animations sur divers thèmes en lien direct avec le territoire, le patrimoine, la faune et la flore locales...

Mobilité douce, au fil des sentiers, alimentation locale et biologique, découverte de la nature et du patrimoine, participation à la vie collective, projets partagés, interdisciplinarité, font partie des composantes multiples du projet.

Objectifs généraux du projet:

- Favoriser l'intérêt et la connaissance des enfants sur leur territoire
- Permettre une expérience collective forte, au contact de la nature, dehors !
- Permettre aux enfants de s'immerger dans la nature de leur territoire
- Permettre aux écoles de partir plus souvent
- Mettre en valeur les richesses du territoire

C'est dans ce contexte, et à la lumière de ces différents objectifs, que mes missions ont été déterminées.

1.3 ...En passant par une classe pilote : mes missions

Comme nous l'avons précisé dans la partie précédente, il a été décidé de mettre en place un projet pilote de classe de découverte avant de le proposer à plus grande échelle.

Avant mon arrivée en stage, mon tuteur est intervenu à l'école de Chassagnes (43) dans le cadre d'un projet fédérateur (leur projet de classe) : « les jeunes observateurs de la biodiversité » sur le thème des chauve-souris proposé par le PNR du Livradois-Forez. C'est à cette occasion qu'il a été décidé que la classe unique de cette école participerait à la classe de découverte pilote. La participation à ce projet comporte un double objectif pour l'école. D'une part, valoriser le projet de classe et d'autre part, devenir les acteurs principaux de la classe pilote proposée par les *Pieds à Terre*.

Reformulation de la demande

Au départ, l'objet de la commande était la mise en œuvre du nouveau volet de l'association : les classes de découverte itinérantes et locales, en commençant par le montage d'un dossier de projet fédérateur* pour l'année scolaire 2015/2016 auprès de l'inspection académique de la Haute-Loire. Après avoir effectué des recherches sur la mise en place de ce dispositif auprès de personnes ressources sur le sujet (SMAT du Haut-Allier, site internet de l'inspection, réseau CANOPE*), et auprès du conseiller pédagogique EPS en charge de l'EEDD sur le département, il est apparu que cette année, il était trop tard pour défendre un dossier de projet fédérateur. En effet, la date butoir de dépôt des dossiers était fin Mars. Le conseiller pédagogique nous a donc conseillé de mettre en place un projet pilote, avant d'envisager une classe dans le cadre des projets fédérateurs.

Il a ainsi été décidé, de réadapter et reformuler la demande qui me serait confiée : ma mission principale serait de **co-coordonner la mise en place de la classe de découverte pilote du printemps 2015 et de participer à son analyse.**

Pour mener à bien cette mission, mon travail s'est décliné sous différentes formes.

(cf. annexe n°1 arbre à objectifs)

- Réaliser des partenariats avec les acteurs de l'Inspection Académique.
- Réaliser des dossiers de demande de subvention.
- Participer à toutes les étapes de l'organisation de la classe pilote : de l'écriture d'un « scénario » jusqu'à l'animation du séjour, en passant par la budgétisation, les réservations, etc.

Deux missions parallèles m'ont également été confiées :

- Mettre en place 3 réunions d'information sur le label Eco-Ecole à destination des enseignants du département.
- Participer à la vie associative générale.

Quant aux actions qui se réfèrent à ces missions, c'est ce que nous verrons plus en détail dans la troisième partie.

Mes missions de stage :

- Co-coordonner la mise en place d'une classe de découverte itinérante et locale pilote
 - Coordonner 3 réunions d'informations sur le label Eco-Ecole
 - Participer à la vie associative

Partie 2 : Émergence d'une problématique et réflexion au service du projet



Illustration 7: Résumé bibliographique par strelitzia © flickr

Des classes de découverte itinérantes et locales : le choix d'un retour aux sources ou la nécessité de se (re)trouver dans la Nature ?

Exemple à travers une expérimentation de classe de découverte itinérante et locale en Auvergne :

Les projets mettant l'enfant dehors sont de plus en plus rares et d'autant plus au sein de l'Éducation Nationale, notamment en raison des lourdeurs administratives, de l'évolution des méthodes pédagogiques, des cultures... Pourtant, ce lien à la nature, au milieu naturel, contribue à la construction et au maintien de l'équilibre physique et mental de tout un chacun. Dans l'enseignement, au cours de l'Histoire, la place de la nature, du dehors, a fortement évolué. Jusqu'à nos grand-parents, cette nature faisait partie du quotidien. Les travaux agricoles suivaient le rythme des saisons. Aujourd'hui, la concentration urbaine a relégué la nature au rang d'une curiosité pas forcément ancrée dans notre quotidien et donc, nécessairement, l'a éloignée de notre être profond. Avec cette évolution, n'a-t-on pas perdu, en quelque sorte, un peu de notre vraie nature ?

Nombreux sont les auteurs (dont nous parlerons plus loin) qui nous font part de la Nature comme d'une apparente nécessité, ainsi que de la nature, par le dehors, qui de jour en jour s'éloigne de l'enseignement de l'Éducation Nationale. Ainsi, *Les Pieds à Terre*, en proposant des classes de découverte itinérantes et locales, voudrait donner l'occasion aux enfants, durant 3 jours, de s'immerger dans la nature – dehors - où ils pourront peut-être faire évoluer leurs représentations et davantage sentir les choses, se retrouver en phase avec leur environnement et, pourquoi pas, avec eux-mêmes.

2.1 Historique de l'éducation dehors



Illustration 8: Agriculture d'antan par Eric flickr;©

Il n'y a pas si longtemps, une majorité de nos ancêtres appartenait à la catégorie socioprofessionnelle constituée de paysans. De générations en générations étaient transmis les savoirs et savoir-faire liés à la terre, aux cultures, aux gestes pour soigner le bétail, à la cuisine, aux soins par les plantes. Le travail au rythme des saisons... C'était l'occasion pour l'enfant d'apprendre par le corps, par l'expérience directe avec les choses. A ce moment-là, ce n'était pas désigné comme tel et

pourtant, on peut considérer que c'était une forme d'éducation à l'environnement. La nature était alors induite dans le quotidien, « rude et dominatrice, mais aussi fertile et abondante ». A cette époque, l'éducation se faisait par l'expérience. (Dominique Cottureau, 2014). Cet empirisme est à l'image de « la leçon des choses » du philosophe Jean-Jacques Rousseau :

« les choses ! Les choses ! Elles doivent être la seule source d'étude de l'enfant » (Jean-Jacques

Rousseau, 1762), leçon qui par ailleurs fût inscrite au programme du primaire au XIX^{ème} siècle. A cette même époque, on voit apparaître les premières colonies de vacances, sous l'impulsion des mouvements d'éducation populaire. Puis, dans les années 1920, c'est le début de « l'éducation nouvelle » avec la création des classes promenades. Célestin

Freinet est le plus célèbre pédagogue ayant repris, expérimenté et raconté cette nouvelle façon d'enseigner. « *La Classe-promenade fut pour moi la planche de salut. Au lieu de somnoler devant un tableau de lecture, à la rentrée de la classe de l'après-midi, nous partions dans les champs qui bordaient le village.* » (Celestin Freinet, 1994, p.20).

Au secondaire, on aborde la nature par les sciences, qui prennent de plus en plus d'importance dans les programmes, au détriment d'autres matières comme les lettres, mais aussi au détriment de l'expérience. C'est de plus en plus la théorie et les résultats scientifiques qui sont enseignés, et non la démarche expérimentale elle-même. (Dominique Cottureau, 2014). En effet, l'éducation suit les mutations de la société. Ce qui était éducation à la nature ou étude de milieu devient éducation à l'environnement. En quelque sorte, l'éducation à l'environnement naît dans un contexte d'absence de la nature dans le quotidien. Ce n'est qu'en 1971 qu'une circulaire gouvernementale incite les enseignants du secondaire à aborder les problèmes environnementaux, dans le but de favoriser la prise de « conscience de la place de l'Homme dans la biosphère ». A cette époque les classes de neige, de mer, ou classes vertes, sont instituées sous le titre de « classes transplantées ».

2.2 La place de la nature dans l'Histoire de la pensée : aperçu

Descartes et le contexte dominant...le paradigme cartésien de la rationalité

Le modèle séparatiste de Descartes a creusé un fossé entre notre société contemporaine et la nature. Une faille d'indifférence s'est creusée, donnant à l'Homme l'illusion de son indépendance envers la nature et la Terre dans son ensemble.

« Devenons maître et possesseur de la nature » (Descartes, cité par Dominique Cottureau, 2014). Oui, mais pour en faire quoi ?

Ce besoin de mettre de l'ordre dans les choses de la nature, de réduire ses manifestations naturelles à des lois, à des principes soumis à des causes et générant des effets, a occulté la part de mystère et de spontanéité qui est l'essence même de la Nature et de la nature humaine. Le cloisonnement disciplinaire que ce paradigme met en avant est toujours très présent dans nos sociétés contemporaines. Selon Descartes, il faut séparer les choses en éléments simples pour les comprendre. Cette logique linéaire où tout doit être rationalisé éloigne l'homme de la nature, en balayant sa sensibilité d'un revers de la main. Cette imprégnation est ancrée au plus profond de nos sociétés et continue à être véhiculée aujourd'hui, générations après générations.

En attendant, la science avance et la nature recule.

2.3 Le rapport homme/nature dans l'éducation aujourd'hui : bibliographie sélective

Les auteurs

Avec le triomphe de la pensée rationnelle dans nos sociétés, les hommes ne lisent plus directement la nature, ils passent par les livres qui leur disent comment la lire. On a perdu le sens du cosmos, du monde, donc de soi.

(Thoreau par Michel Onfray : « Le Diogène du siècle industriel », 2012, le nouvel observateur)
Au XIX^{ème} siècle, quelque part au fin fond du Massachusetts, un homme s'est retiré du monde pour tenter de mieux le comprendre. Considéré

comme un des premiers pionniers de l'écologie, Henri David Thoreau n'aura eu de cesse de vouloir replacer l'homme dans son milieu naturel, et d'appeler à respecter l'environnement. Son œuvre majeure, *Walden ou la vie dans les bois*, est une invitation au voyage immobile, aux confins de son être profond.

« *Je gagnai les bois parce que je voulais vivre suivant mûre réflexion, n'affronter que les actes essentiels de la vie, et voir si je ne pourrais apprendre ce qu'elle avait à enseigner, non pas, quand je viendrais à mourir, découvrir que je n'avais pas vécu.* » (Thoreau, *Walden ou la vie dans les bois*, Gallimard, coll. L'imaginaire, 1922)

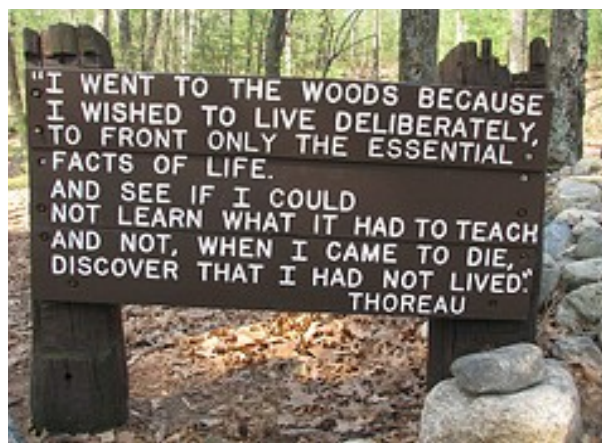


Illustration 9: Walden Pond Concord MA Thoreau quote par jcsullivan24, flickr;©

Ses travaux de recherche ont exercé une large influence sur ses contemporains, et ce notamment dans le rapport entre l'homme et la nature. François Terrasson, Louis Espinassous, ou Dominique Cottureau s'en sont largement inspirés.

De nombreuses études et auteurs le démontrent : le besoin d'être en contact avec la nature, dehors...est une chose essentielle pour l'équilibre physique, mental et intellectuel de l'être humain. Il apparaît dès lors de plus en plus nécessaire de renouer le contact entre les individus et la nature, et ce dès le plus jeune âge.

Selon François Terrasson, pour que l'éducation soit efficace, elle doit s'adresser à l'émotion et à la sensibilité de l'individu. Écologiste, grand spécialiste des sciences naturelles (entre autres), il aura tenté durant toute sa carrière de comprendre la nature dans le but de partager son expérience. Plus précisément, il a cherché à comprendre pourquoi les hommes détruisaient la nature et avaient une approche systématiquement dominatrice vis à vis de cette dernière. Aux quatre coins du monde, c'est dans l'inconscient des hommes qu'il a tenté de trouver des clefs de compréhension à cette relation complexe. D'après lui, en France, nous ne sommes pas dans une société d'éducation à l'émotion, à la sensibilité. La confrontation et la gestion émotionnelle au contact de la nature paraissent pourtant indispensables dans l'éducation à l'environnement et, plus généralement, pour qui voudrait se (re)trouver dans la nature.

« *l'éducation à l'environnement qui doit s'adresser aux profondeurs émotionnelles de l'individu, s'adressera dans notre culture à une partie refoulée de la personne* ». (François Terrasson, 2012).

Louis Espinassous, fervent acteur pour une éducation dehors, nous décrit à quel point le dehors, les éléments, la confrontation sont autant de facteurs essentiels qui permettent à l'individu de se créer un « *espace de liberté fondatrice et de libération émancipatrice* ». (Louis Espinassous, 2010).

L'auteur nous décrit l'importance du dehors pour les enfants, afin qu'ils puissent se construire de tout leur être. Les enfants ont « *besoin du dehors, du plein air, de courir et de rire en liberté, de pouvoir exprimer leur énergie physique, leur joie, leur agressivité, leur liberté, leur confrontation avec le risque* ». Il nous démontre que c'est un enjeu de santé publique pour les futurs adultes qu'ils vont devenir. Seule cette confrontation avec le dehors permet une construction saine entre « *le cœur, la tête et le corps* ». Selon l'auteur, sans cette dose de « dehors », l'enfant devenu adulte ne pourra

être pleinement épanoui.

A la fin de son essai, *Pour une école buissonnière*, Louis Espinassous écrit de nombreuses lettres ouvertes à des protagonistes très divers : parents, éducateurs, décideurs, élus, etc. considérant que l'accès à la nature est l'affaire de tous. Revenir à la source, boire son eau, se (re)trouver en harmonie avec soi-même **et** avec la nature, chacun peut dessiner un petit bout de chemin pour que sortir « dehors » ne soit plus quelque chose d'exceptionnel mais quelque chose de normal, d'humain, de naturel.

Pour Dominique Cottureau, il existe une illusion de l'indépendance humaine envers la nature, c'est à dire quand on ne se sent pas éco-lié avec elle, qu'on ne se sent pas partie d'un tout. Elle nous rappelle l'importance du rapport premier entre l'homme et la matière, le besoin de mettre tout le monde dans le milieu et d'utiliser des formes pédagogiques « impliquantes ». C'est cette démarche de se former par son environnement, son habitat etc, qui est désignée sous le terme d'éco-formation. (Dominique Cottureau, 2009)

Au cours de son intervention auprès des étudiants de la licence professionnelle CEEDDR en décembre 2014, le cœur de son propos était fondé sur la pratique de l'éducation à l'environnement par l'expérience concrète. Enrichir la capacité d'appréhender sensiblement le réel (le froid, le doux, le mouillé, le sec) permettrait de développer une compréhension complexe du réel (« fertiliser l'imaginaire »). Si toutes nos interprétations sont filtrées par l'imaginaire, on passe d'abord par les sens et ensuite, on tend vers l'imaginaire. Elle parle d'une progression du sensible vers l'imaginaire. Ainsi, « *la connaissance cognitive ne s'appliquera que dans la connaissance sensible...* » (communication personnelle, Dominique Cottureau, 2014)

L'environnement est une grande diversité sensorielle qui s'ouvre à tous naturellement, à condition de bien vouloir s'ouvrir à lui.



Les professionnels de *la dynamique sortir*

En 2008, le réseau École et Nature a créé *la dynamique du groupe sortir*.

De nombreux acteurs de l'éducation à l'environnement se sont réunis autour d'un constat partagé : la cruelle et constante augmentation de l'absence de l'éducation dehors dans les pratiques éducatives. Ce *Groupe Sortir* a été créé dans le but de passer de la réflexion à l'action. Il milite ainsi pour que les sorties dans la nature aient la place qu'elles méritent dans l'éducation.

Les études scientifiques au service de *la dynamique Sortir*

En février 2015, la *dynamique Sortir* du Réseau École et Nature a mené une conférence (organisée par le GRAINE Rhône-Alpes :) présentant tous les bienfaits, études scientifiques à l'appui, de l'immersion dans la nature au quotidien. L'éducation dehors serait donc un levier parfait pour tendre vers un équilibre physique et mental.

Voici un exemple tiré de cette conférence : Une hypothèse scientifique voudrait que le manque de nature soit la cause de l'augmentation alarmante de nombreuses maladies. Par ailleurs, des recherches menées dans les années 80, dans un hôpital américain, ont montré qu'un patient ayant, de sa chambre, une vue sur des arbres, vivait un séjour plus court et prenait moins de médicaments.

A l'échelle politique nationale, le PNSE3 2015-2019 (Plan national santé environnement n°3) prend en compte l'impact positif de la nature sur la santé : « *un effort important dans le domaine de la recherche est nécessaire pour améliorer nos connaissances sur l'impact de l'environnement, au sens large du terme, sur la santé humaine* » (PNSE3 2015-2019, p:7)

D'autres études scientifiques s'intéressant au manque de nature, à son impact sur l'homme, ont été menées et présentées lors de cette conférence (cf conférence « *Le syndrome de déficit de nature, comment la nature contribue au bien être humain* », 2015 Graine Rhône-Alpes). Toutes ces études sont unanimes à considérer que c'est une nécessité pour l'homme de rétablir un contact sensible avec la nature. Lâchons un peu les écrans ! D'après certaines de ces études, cela limiterait les risques de myopie et pourrait même, qu'on se le dise, grandement accroître les chances de trouver l'harmonie !

2.4 Le projet de classes de découverte itinérantes et locales : une dynamique du dehors au service des enfants

Le projet de classes de découverte itinérantes et locales des *Pieds à Terre* part d'un constat similaire explicité dans le « manifeste Sortir, c'est vital » de la *dynamique Sortir* (cf annexe n°2) et partage certains des objectifs de son plan d'action 2015. (cf annexe n°3) La mise en place de projets d'éducation dehors, dans la nature, et notamment les classes de découvertes est de plus en plus rare...

En effet, il semblerait que pour des raisons d'organisation, de coûts, de sécurité, des outils pédagogiques de plus en plus sophistiqués, l'incertitude du dehors, les éducateurs/animateurs/enseignants préfèrent pratiquer leurs interventions d'éducation à l'environnement en salle, à l'intérieur (Louis, Espinassous, 2010).

Les Pieds à Terre, au même titre que la *Dynamique Sortir*, propose donc notamment la relance des classes de découverte nature. L'association encourage également la mise en place de camps itinérants, les sorties dans des milieux particuliers ou avec des modes de déplacement spécifiques : sur l'eau, dans la neige, à vélo ou avec des ânes de bâtts etc. (cf plan d'action de la *dynamique sortir*, 2015).

Les Pieds à Terre propose un projet qui s'inscrit tout à fait dans cette dynamique. Il a pour objectif d'éduquer par et dans l'environnement, et considère la nature comme maître d'éducation. En effet, l'immersion et le contact direct avec la nature sont les clés de l'apprentissage et de la découverte de soi. C'est au cœur des gorges du Haut-Allier que l'association souhaite développer ses projets de classes de découverte, d'une part dans un souci de cohérence avec sa démarche locale et d'autre part, afin de conforter son ancrage et son identité sur ce territoire.

Dans le développement de ces projets, il y a à la fois une approche constructiviste, qui s'exprime dans la volonté de mettre les enfants en situation d'interaction avec leur environnement, et de leur permettre de construire leurs savoirs par leur propre expérimentation ; mais aussi une approche socio-constructiviste, dès lors qu'il s'agit d'apprendre en groupe à travers la parole, notamment lors des temps de vie quotidienne ou d'animations sur l'itinérance. Enfin, il y a une forte volonté d'ouverture sur la nature et sur la formidable diversité dont elle fourmille dans le moindre de ses recoins. Cela permet à l'association d'envisager ses actions sous un angle pluridisciplinaire, et ainsi d'éviter le cloisonnement disciplinaire souvent rencontré à l'école.

Pourquoi en itinérance, et avec une mobilité douce ?

L'itinérance, et notamment la marche à pieds, permettent de découvrir l'environnement naturel, humain et culturel proche, d'entrer dans une logique de rupture avec le quotidien, de coopérer, d'apprendre à faire face ensemble aux contraintes d'un environnement, d'évoluer en liberté, d'acquérir une autonomie dans un environnement donné et de faire une activité physique originale lors d'un cheminement non motorisé. C'est aussi l'occasion de se situer dans un espace à échelle humaine, au rythme des pas qui tracent le chemin. A 5km/h, on se donne le temps pour voir, sentir, toucher, entendre, laisser ses sens à la dérive. (plus qu'à 90 km/h...)

Pourquoi locale ?

Les enfants ne connaissent plus leur territoire. Les cavités des chauve-souris, les petites bêtes de la rivière, le dolmen oublié... Autant de mystères à portée de main que l'on peut voir ici, à côté de l'école, sans prendre de bus, et en lien direct avec le programme pédagogique.

Les Pieds à Terre attachent une grande importance à mettre en valeur les richesses culturelles, paysagères et naturelles du territoire. De plus, c'est l'occasion pour l'école de partir plus souvent à moindre coût.

Pourquoi plusieurs jours ?

Partir plusieurs jours, c'est quitter les repères pour mieux s'immerger. C'est apprendre la vie de groupe, s'entraider, faire ensemble, gérer la vie quotidienne et devenir plus autonome, être ensemble et se sentir un groupe : c'est se construire une démarche citoyenne.

Pour moi, ce projet a pour ambition de renouer la relation entre le dehors et les enfants, de (re)créer des liens qui peuvent être parfois un peu effacés. Cela nous ramène à la bibliographie choisie.

Les pratiques pédagogiques « impliquantes » mises en place dans ce projet s'inscrivent dans une démarche d'éco-formation telle que Dominique Cottureau la conçoit, où les enfants sont invités à se former par l'environnement qui les entoure. Ne pourrait-on pas voir, à travers cette démarche, une forme de retour aux sources qui replace l'individu au centre de sa relation avec la nature, acteur principal en immersion dans la nature et se confrontant à sa nature intérieure ?

La classe de découverte, en contact direct avec le dehors durant 3 jours et 2 nuits est, pour les enfants, un levier idéal pour tenter d'accéder à cette nature intérieure, à l'émotion dont nous parle François Terrasson.

C'est également une façon de contribuer à la construction entre le corps, la tête et le cœur. C'est l'occasion pour les enfants de partir dehors et de leur permettre de créer cet espace de liberté, nécessité si chère à Louis Espinassous, et dont les enfants, adultes de demain, ont tant besoin.

De par les éléments bibliographiques dégagés, il apparaît qu'un projet de classe de découverte itinérante et locale est un moyen de mener les enfants dehors, afin de leur permettre de renouer un contact avec la nature. Cependant, il reste à déconstruire tout un catalogue de croyances et de peurs, de représentations de la nature liées au manque de sécurité, à l'inconnu, au foisonnant, au « non maîtrisé ». Dans beaucoup d'esprits d'aujourd'hui, voilà des idées fortement ancrées. Ce projet est donc une pierre à l'édifice, un moyen parmi d'autres moyens. Une initiative locale au service d'un changement global.



Illustration 10: Libellule par Gwendoline Porte

Partie 3 : Actions menées, méthodes de travail, résultats obtenus et préconisations

Dans la troisième partie, je vais maintenant vous présenter le cœur de mon projet, les actions que j'ai été amenée à effectuer pour mener à bien toutes les missions qui m'ont été confiées. Pour cela, je détaillerai les actions menées dans mon travail tout en présentant les résultats obtenus, en essayant de cerner ce qui a fonctionné et ce qui a posé problème, et proposerai des pistes d'amélioration.

3.1 Méthodologie générale

Outils de travail personnels

J'ai, dès le début, mis en place plusieurs outils :

- **Tableau de bord** sur le logiciel *Calc* : me permettant d'évaluer le temps que je consacrais à chacune de mes missions

	Projet classe de découverte						Association en général						éco école					
	9h-10h	10h-11h	11h-12h30	13h30-14h30	14h30-15h30	15h30-17h	9h-10h	10h-11h	11h-12h30	13h30-14h30	14h30-15h30	15h30-17h	9h-10h	10h-11h	11h-12h30	13h30-14h30	14h30-15h30	15h30-17h
1																		
Lundi	11-fev						1	1	1,5	1	1	1,5						
Mardi	12-fev						1	1	1,5	1	1	1,5						
Mercredi	13-fev																	
Jeudi	14-fev																	
Vendredi	15-fev																	
2																		
Lundi	30-mars																	
Mardi	31-mars						1	1	1,5	1	1	3						

Illustration 11: Extrait du tableau de bord

- Un **planning prévisionnel** pour chacune de mes missions
 - Un **agenda papier** : pratique à transporter et pour avoir une vue d'ensemble
 - Un **google agenda** : qui permet d'ajuster/déplacer au jour le jour les tâches à effectuer (outil que je n'ai pas partagé avec mon tuteur car il souhaitait garder les siens).
 - Utilisation **de dropbox** : me permettant d'avoir accès à mes dossiers à partir de n'importe quel ordinateur, et constituant une source de sauvegarde supplémentaire.
 - **Dossiers-bilans** par action : ils m'ont permis de réaliser des bilans par action afin d'avoir un résumé et un état d'avancement des différentes actions que je menais lors de mon stage.
 - Un **cahier de bord**, qui me servait pour tout : des réflexions personnelles, brouillon, outil de prise de notes...
 - Utilisation de **la boîte mail des Pieds à Terre** : au départ, j'ai utilisé une boîte mail personnelle, mais il est très vite apparu que cela n'était pas pratique pour les interlocuteurs. De plus, étant donné que nous travaillions sur les projets en co-coordination et que ces différents projets vont continuer après mon départ, nous avons convenu dès le départ d'utiliser la même boîte mail.
- C'est un outil de travail multiple :
- Nous organisons les mails **en dossiers avec libellés** pour les reconnaître facilement
 - Le **Drive** permet de partager facilement des documents de travail



Au fil du temps, je me suis rendue compte que la multiplication des outils me prenait beaucoup de temps, et que certains étaient plus pertinents que d'autres. J'ai conscience qu'il faut faire des choix.

Par exemple, au lieu de faire des bilans par action sur traitement de texte, j'aurais pu coupler et tout faire sur mon planning, en détaillant directement les actions et leur avancée.

Organisation au sein de l'équipe

Au début du stage, nous avons organisé une réunion d'équipe avec le salarié de l'association, qui est par ailleurs mon tuteur professionnel, un bénévole actif (qui va être salarié en septembre par l'association) et moi-même. L'objectif de cette réunion était d'expliquer, à tour de rôle, notre façon de travailler, nos forces et nos faiblesses, afin d'élaborer une méthodologie de travail qui convienne à tous.

Une fois par semaine, une réunion d'équipe est organisée (les bénévoles, le salarié, les adhérents concernés par les sujets traités y sont conviés) où chacun explique son travail de la semaine passée, ce qu'il lui reste à faire. De même, des points de concertation avec mon maître de stage étaient déterminés aux moments-clefs de prise de décisions concernant le projet, et parfois de façon informelle et non arrêtés dans le temps.

Mission principale

3.2 Le projet de classe itinérante et locale pilote

Comme nous l'avons présenté dans la première partie, la demande des *Pieds à Terre* était initialement de mettre en place les projets de classes de découverte itinérantes et locales sous forme de projet fédérateur. Lors de la phase de recherche et d'échange avec les personnes ressources sur les projets fédérateurs (conseillers pédagogiques, personnes en charge des projets fédérateurs au sein du SMAT...) je me suis rendue compte que les délais étaient dépassés. Signalons que j'ai tout de même constitué une fiche de présentation à destination de l'Inspection Académique, qui pourra être réutilisée lors de la prochaine demande. (cf Annexe n°4)

Par la suite, je me suis donc concentrée sur l'élaboration et la mise en place de la classe pilote **en dehors** du cadre du projet fédérateur. En ce qui concerne la classe **dans** le cadre des projets fédérateurs, je vous renvoie à la première partie.

Je vais maintenant rentrer dans le vif du sujet, qui concerne donc le projet de classe de découverte pilote.

Actions menées

Accompagnement en amont

Dans l'optique de mettre en place un projet qui facilite le travail administratif de l'enseignant, tout en l'accompagnant activement dans le montage de projet avec sa classe, un travail avec les conseillers pédagogiques et Inspecteurs de circonscription a été nécessaire. Il a été également indispensable, pour que le projet soit en totale adéquation avec les attentes de l'Éducation Nationale, que chaque détail soit anticipé. L'objectif ultime est d'être reconnu comme expert tant dans ce domaine de la pratique pédagogique que sur la réglementation de l'Éducation Nationale.

Dans un souci de confort de lecture, je vous propose de consulter, dans un premier temps, le tableau présentant les actions menées, les résultats obtenus, et les préconisations. Suite à ce tableau je reprends, pour chaque action menée, la méthodologie utilisée.

Actions menées	Résultats obtenus	Si c'était à refaire / Préconisations
1. Élaboration d'un planning prévisionnel	- Plus de repères/clarté dans le projet (cf Annexe n°5)	- Conservation du planning de départ afin de comparer l'écart entre le prévu et le réalisé - N'utiliser qu'un seul outil de suivi de projet et tout mettre sur le planning.
2. Recherche d'un itinéraire au départ de Chassagnes	L'itinéraire a donc été articulé autour de ces deux lieux : le camping de Paulhaguet et le château d'Alleret.	
3. Pour l'hébergement: - Repérage terrain - Demande de devis - Enregistrement Inspection - Réservations	- Un bilan des possibles en termes de réglementation (cf Annexe n°6 : compte rendu de la rencontre) - Aval et soutien du conseiller pédagogique pour le projet - Consignes pour remplir le dossier d'enregistrement	- Organisation d'une rencontre avec le conseiller (plus tôt) afin d'avoir une marge de manœuvre plus grande en termes de délais
4. Échanges avec l'enseignante	- Liste des thèmes à aborder - Projet pédagogique (cf Annexe n°7) - Fiche de « modalités des demandes d'autorisation de sorties scolaires avec nuitées 2014/2015 »	- Définir des échéances plus claires avec l'enseignante - Définir plus clairement le rôle de chacun
5. Recherche de financement	1. Mécénat : 100€ par Super U Langeac 2. Famille : 30€/enfant et APE : 25€/enfant 3.- La commune nous verse 1000€ - La com' com' : ce n'est pas sa compétence et la « Ddémarche* » est mise de côté - La fondation <i>Nature et Découverte</i> : réponse attendue au 1/07/2015 - <i>La croix rouge</i> : réponse attendue - PNR : subvention de 350 €	1. Préparer un argumentaire et faire du porte à porte sur un temps beaucoup plus long 2. Indiquer aux familles le montant demandé lorsque le budget est au plus proche de la réalité 3. Il serait selon moi nécessaire de monter ce projet sur un temps plus long afin d'avoir le temps de demander des subventions à l'avance aux différentes structures.
6. Recherche de partenaires techniques	- Une affiche pour la soirée de valorisation réalisée par le PNR du Livradois-Forez (cf Annexe n°8) - Diffusion d'un communiqué de presse (cf Annexe n°9) - Écriture du projet pédagogique en référence à la législation - La classe de découverte itinérante et locale pilote a été validée par l'inspection	Continuer l'écriture du projet en étroite collaboration avec tous les acteurs de l'Éducation Nationale cités.

Actions menées	Résultats obtenus	Si c'était à refaire / Préconisations
7. Recherche de prestataires sur le territoire avec mon tuteur	<ul style="list-style-type: none"> - SMAT du Haut-Allier : Interviennent sur une animation patrimoine - Association chauve-souris Auvergne : Intervient lors de la soirée de valorisation - Association Entre deux oreilles : Prestataire qui « loue » les ânes - L'Association Le Petit Prince : Traiteur lors du projet (cf Annexe n°10 : programme de la classe pilote) 	<ul style="list-style-type: none"> - Continuer d'impliquer les acteurs du territoire dans les projets afin de tisser des liens forts et de les fédérer.
8. Élaboration d'un budget prévisionnel	<ul style="list-style-type: none"> - A ce jour, l'égalité entre les recettes et les dépenses dépend des subventions accordées. 	<ul style="list-style-type: none"> - Demander des subventions plus tôt aux différentes structures afin de limiter l'avance de trésorerie
9. Réunion d'information à destination des parents	<ul style="list-style-type: none"> - Les parents ont été intéressés et soutiennent le projet - Certains ont trouvé que la somme demandée (30€) était trop importante. - Écriture d'une fiche trousseau - Distribution d'une fiche sanitaire 	<p>Faire en sorte que tous les animateurs concernés par la classe soient présents à la réunion, afin que les parents puissent rencontrer toute l'équipe</p>
10. Mise en place d'un dispositif d'évaluation de la classe pilote :	<ul style="list-style-type: none"> - Un tableau comprenant des critères d'évaluation sur plusieurs points (cf Annexe n°11) 	<p>Ne pas négliger cette étape des plus importantes qui permet de réajuster les objectifs, orientations, etc.</p>






Méthodologie utilisée

1. Action menée en autonomie: Le planning prévisionnel : je me suis servie de mon **planning prévisionnel** comme d'une base de travail, un repère dans le temps. Il établit la jonction entre le projet fédérateur et la classe pilote en tant que telle.

2. Action menée en autonomie: recherches concernant l'itinéraire au départ de Chassagnes : J'ai commencé par effectuer une recherche web des lieux d'hébergement, afin de déterminer l'itinéraire. L'objectif étant que l'on parte de l'école à pieds et qu'on y revienne à pieds, il m'a fallu prendre en compte un certain nombre de critères : capacités physiques des enfants, distances, sécurité, lieux d'accueil (bivouac ou hébergement). Ont été sélectionnés : le camping de Paulhaguet et le château d'Alleret.

Itinéraire classe de découverte

-  École de Chassagnes
-  Camping de Paulhaguet
-  Château d'Alleret

- Chassagnes – Paulhaguet : 2,5 km
- Paulhaguet – Château Alleret : 8,5 km
- Château Alleret – Paulhaguet : 10 km

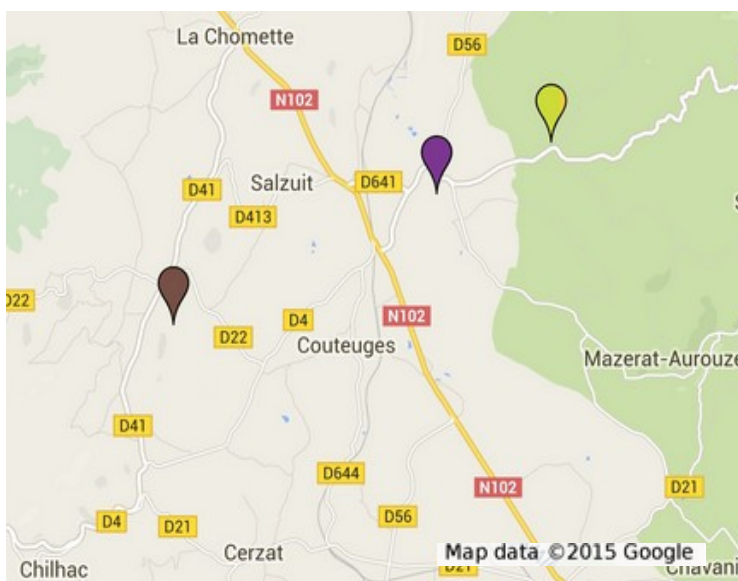


Illustration 12: Itinéraire

3. Action menée en co-coordination avec mon tuteur: hébergement

Après avoir effectué un travail de repérage, j'ai **contacté toutes les personnes responsables des structures d'hébergement** pour leur faire part du projet.

- **Pour le camping** : cet hébergement n'étant pas connu au répertoire de l'Inspection Académique, il m'a fallu faire les démarches pour l'enregistrement. Tout d'abord, il a été nécessaire d'organiser une rencontre avec le conseiller pédagogique sur place, afin qu'il puisse constater que les lieux sont en capacité d'accueillir des enfants. Cette rencontre a également été l'occasion d'échanger sur le projet et d'obtenir de précieux conseils en termes d'organisation. De plus, l'enseignante concernée par la classe pilote était présente pour participer à cet échange.
- **Pour le château d'Alleret** : Ce lieu était déjà enregistré.

4. Action menée : rencontre avec l'enseignante : En parallèle, une première rencontre avec l'enseignante a été organisée par mon tuteur afin que je puisse me présenter et commencer à identifier ses attentes. Ce fût également l'occasion d'échanger sur le projet et sur le contenu de la classe de découverte. (en co-coordination avec mon tuteur)

A la suite de cette rencontre, j'ai pris en main les échanges avec l'enseignante pour organiser la

classe (autorisation de sortie de la classe avec nuitées, écriture du projet pédagogique de la classe à envoyer à l'Inspection Académique). L'enseignante et moi-même avons co-écrit le projet pédagogique. Je lui ai fait parvenir une trame initiale, puis nous avons beaucoup échangé avant de l'envoyer. (en autonomie)

L'objectif était de permettre à l'enseignante de se sentir accompagnée, notamment sur la concordance des objectifs pédagogiques, le budget, l'organisation générale..., afin de faciliter son travail.

5.Action menée : **rechercher des financements**: tout au long du projet, il a été nécessaire de rechercher des subventions afin de mener à bien le projet.

Cette étape s'est organisée sur 3 axes :

- Réalisation d'un **dossier de mécénat** (cf **Annexe n°12**) Ce dossier de mécénat avait pour objectif de trouver un financement pour acheter des tentes « tipi » qui serviraient durant la classe pilote et dans le cadre des séjours vacances proposés par l'association. (en autonomie)

- Participation des **familles et APE**⁹ : en concertation avec l'enseignante, mon tuteur et moi-même, nous avons déterminé la somme à demander aux familles et APE afin que le budget soit à l'équilibre.

- Demande de **subventions à**:

- **La commune** de Chassagnes (concernée par le projet) par l'enseignante directement

- **La communauté de communes**, dans le cadre d'une « Ddémarche ». (en co-coordination avec mon tuteur)

- **PNR du Livradois-Forez** : afin de valoriser le projet « les jeunes observateurs de la biodiversité » menée avec l'école de Chassagnes, le PNR est devenu un **partenaire financier**. En effet, il a participé financièrement au projet de classe pilote, dans le cadre de la soirée de valorisation du projet pré-cité (par mon tuteur)

- **La Fondation Nature et Découverte** : en premier lieu, durant mes deux premières semaines de stage en février, il a été décidé de **répondre à un appel à projet** (*le comité coup de main**) de la fondation *Nature et Découverte*. Pour cela, j'ai rempli la pré-inscription du projet sur internet, qui a été validée. Puis mon tuteur a monté un dossier de financement. Cette demande de financement de 3000€ a été demandée pour la mise en place de la classe pilote de juin 2015. (en co-coordination avec mon tuteur)

- **La Croix Rouge** : dans le cadre d'une opération « aide sociale aux écoles primaires » (en autonomie)

6.Action menée : recherche de **partenaires techniques** :

- le **PNR du Livradois-Forez** est également un **partenaire technique**, par l'élaboration d'une affiche pour la soirée de valorisation, et la diffusion d'un communiqué de presse qu'il s'est chargé de diffuser (en autonomie)

- **Le conseiller pédagogique EPS en charge de l'EEDD du département** : Je l'ai sollicité à plusieurs reprises au sujet de la réglementation et concernant notamment les agréments des

9 Association de Parents d'élèves

animateurs intervenant lors de la classe pilote. Il m'a fourni tous les documents dont j'avais besoin et les démarches à suivre. Il a soutenu le projet et a permis sa validation auprès de l'Inspection.

- **Le conseiller pédagogique de circonscription** : Il a soutenu le projet et m'a fourni les réglementations spécifiques concernant la randonnée à pieds et avec des ânes.

7. Action menée : recherche de prestataires : *Les Pieds à Terre* a une volonté de faire participer les structures locales expertes dans leurs domaines. Le but est de tisser des liens durables avec ces structures, et de travailler en complémentarité. Avec mon tuteur, nous avons ainsi élaboré le programme des prestations :

- Déplacements avec des ânes lors de l'itinérance
- Valorisation du projet de classe sur le thème des chauve-souris lors d'une soirée grand public
- Activités autour du patrimoine, du volcanisme, de la biodiversité, de la lecture de paysages etc.

8. Action menée : mise en place d'un dispositif d'évaluation de la classe pilote :

Le diagnostic initial

Au début, un recueil des besoins auprès de l'enseignante, des Inspecteurs et des conseillers pédagogiques a été réalisé.

Pendant la coordination : un retour réflexif sur la méthode, la pertinence du projet

Ce qui est prévu

Pendant et après la classe : analyse du contenu et de la forme.

- Évaluation au regard de l'efficacité/efficience du projet, de la pertinence et de l'intérêt
- Retour avec l'enseignante et mon tuteur sur l'expérience
- Recueil de représentations des enfants au début et à la fin de la classe sur un thème défini

9. Action menée : Élaboration d'un budget :

J'ai dès le début mis en place un budget en m'appuyant sur celui que j'avais mis en place lors de l'UE6¹⁰. J'ai réalisé deux feuilles de calcul sur *calc*, une sur laquelle j'ai détaillé chaque action et une autre où se trouvait le budget comportant les charges et les recettes. (cf [Annexe n°13](#))

10. Action menée en autonomie : Organisation d'une réunion d'information auprès des parents d'élèves :

Pour cela, j'ai réalisé un déroulé de réunion avec les divers points à aborder avec les parents.

L'objectif était de :

- Présenter l'association
- Expliciter le projet et sa démarche
- Donner les informations pratiques
- Présenter le programme
- Préciser les détails techniques
- Questions/Réponses

11. Finalisation : (en co-coordination) une semaine avant la classe de découverte, nous avons finalisé le repérage sur le terrain de l'itinéraire, à des fins de préparation et de sécurité. Puis nous avons finalisé l'organisation. Il a été décidé que durant l'itinérance, je m'occuperai de l'intendance et du transfert des valises. Je serai également en charge de faire les courses pour les repas fournis par *Les Pieds à Terre*. Une fois sur le site, je serai animatrice du groupe en complément, et prendrai également des notes en vue de réaliser l'évaluation.

¹⁰ Unité d'enseignement Conduite de projet

Mes préconisations générales / perspectives

Il apparaît indispensable de construire le projet à plus grande échelle (appel d'offres et projet fédérateur) en étroite collaboration avec le conseiller pédagogique EPS en charge de l'EEDD sur le département, ainsi qu'avec le conseiller pédagogique de circonscription. Ce sont ces acteurs qui défendent le projet auprès de l'Inspection Académique. Ils détiennent également les informations essentielles concernant la législation, les démarches administratives, etc. De plus, leur soutien est un gage de sécurité pour les enseignants participant au projet, qui peuvent être parfois « frileux » à s'engager dans ce genre d'initiative (cf « Manifeste dynamique Sortir »).

Il serait évidemment intéressant de tirer profit de l'analyse de la classe pilote de juin 2015.

Si co-coordination : bien définir le rôle de chacun dès le départ et à chaque étape du projet. Une répartition intelligente des tâches me paraît essentielle en termes d'efficacité.

Il me paraît également indispensable de mettre en œuvre une évaluation permettant d'évaluer le fond et la forme du projet.

Missions parallèles

3.3 Coordination de trois réunions d'information sur le label Eco-Ecole

Les Pieds à Terre étant relais local Eco-Ecole, j'ai eu l'occasion durant mon stage d'organiser trois réunions d'information concernant la démarche d'inscription au label Eco-Ecole* à destination des enseignants. Cette mission s'est déroulée en parallèle de la co-coordination de la classe de découverte.

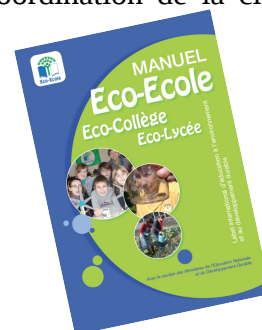


Illustration 13: Manuel d'accompagnement à la démarche éco-école

Objectifs :

- Accompagner les enseignants dans leur démarche d'inscription au label
- Accompagner les écoles dont la démarche est déjà en cours
- Faire connaître l'association aux différents acteurs de l'Éducation Nationale du département

Méthodologie utilisée

Afin de mener à bien les réunions d'informations, il m'a fallu dans un premier temps prendre connaissance du dispositif Eco-Ecole et du rôle du relais local. Puis, afin d'organiser ces réunions, il m'a fallu prendre de nombreux éléments en compte, et notamment la structuration de l'Éducation Nationale (Inspecteurs de circonscription, conseillers pédagogiques de circonscription et du département...). En effet, *Les Pieds à Terre* a souhaité que l'organisation de ces réunions soit relayée par les Inspecteurs de circonscription. D'une part pour le côté pratique lors de la diffusion et d'autre part, pour faire connaître l'association et son rôle de relais local auprès de ces Inspecteurs. J'ai mené les trois réunions en autonomie, mon tuteur était présent uniquement à celle de Brioude (la première).

Afin de mener à bien cette mission, j'ai également pris contact par mail avec les 14 écoles étant déjà en démarche afin de faire un suivi de leur projet. J'ai par la suite été contactée par téléphone par un certain nombre d'écoles pour les aider dans leur démarche.

Les réunions organisées avaient un format de une heure. Je commençais par une présentation de l'association, puis j'invitais chaque enseignant à se présenter en leur demandant de préciser si ils étaient actuellement en démarche éco-école et si oui le thème traité. Ensuite, je leur demandais d'écrire sur un post-it les questions qu'ils se posaient concernant la démarche, en précisant que l'on y reviendrait par la suite. Je continuais par une brève présentation du label, puis je parlais du rôle de relais local (avec un support powerpoint, le manuel d'accompagnement fourni par Eco-ecole). Une fois la présentation terminée, j'invitais les enseignants à échanger entre eux. Je terminais en reprenant les questions posées sur les post-it.

Cet accompagnement des écoles a permis à l'association de se positionner stratégiquement et d'être rendue visible des différents Inspecteurs de circonscription.

Résultats obtenus

Trois réunions ont été réalisées avec leurs particularités respectives :

- Brioude : 4 personnes présentes dont le conseiller pédagogique EPS de la circonscription de Brioude.
- Au Puy-en-Velay : 5 personnes étaient prévues, et au final 12 personnes présentes.



Illustration 14: Réunion Eco-Ecole du Puy-en-Velay

- A Monistrol-sur-Loire : la réunion initialement prévue le 7 Mai fut annulée, la date proche d'un long weekend ne convenait pas au plus grand nombre. Elle fut ainsi reportée et couplée à un autre événement : une animation pédagogique* à destination des enseignants par le SYPTTOM¹¹ de Monistrol-sur-Loire, sur le thème du tri des déchets et du compostage.

Cet accompagnement en tant que relais local m'a clairement permis de m'immerger dans le fonctionnement de l'Éducation Nationale, d'identifier les personnes ressources et les personnes à contacter pour le projet de classe de découverte itinérante et locale.

Ce fut une excellente entrée en matière pour ce projet.

Préconisations / perspectives

Continuer à organiser des réunions physiques entre enseignants et relais local Eco-Ecole, car cette démarche correspond à leur attentes. Ils m'ont dit avoir apprécié de pouvoir échanger à propos de leur expérience.

Il serait intéressant de mettre en œuvre une animation pédagogique sur le thème Eco-Ecole auprès des enseignants.

¹¹ Syndicat Mixte pour le tri sélectif et le traitement des déchets ménagers

3.4 Participation à la vie associative

Cette mission se décline en plusieurs actions que j'ai effectuées lors de mon stage et qui contribuent à la vie de l'organisation générale dans l'association.

Méthodologie utilisée / Résultats obtenus

Action 1 : Mise en place d'un agenda papier collectif

L'objectif était d'avoir un document unique où toutes les actions seraient répertoriées. A ce jour, il n'a pas été utilisé. Cet outil prend du temps et ne semble pas convenir aux attentes de l'association.

Action 2 : Demande de convention pour accepter les chèques vacances

L'objectif pour l'association est double : d'une part ce dispositif permet de bénéficier d'une publicité sur le site de l'ANCV¹² et d'autre part d'élargir le public visé. Pour réaliser cette action j'ai recherché les avantages et inconvénients de conventionner avec le dispositif. Par la suite, il s'est avéré qu'il était intéressant pour l'association de signer cette convention.

Action 3 : Dépôt d'un dossier pour que l'association soit reconnue d'intérêt général :

Évoluant dans le champ de l'éducation populaire et de l'éducation à l'environnement, l'association a décidé de faire une demande de reconnaissance d'intérêt général de ses activités. Un autre objectif était d'accéder à certaines subventions délivrées uniquement à ce statut et d'être en droit, lors de dons de mécénat, de faire bénéficier aux mécènes d'une réduction d'impôt sur leur don. Pour cela, j'ai contacté le service des impôts du département afin de connaître les démarches à suivre. Mon interlocutrice m'a ainsi envoyé le dossier à remplir pour obtenir le statut. Nous attendons à ce jour la réponse.

Préconisations / perspectives

Il pourrait être intéressant d'avoir un agenda en ligne commun à tous les animateurs de l'association, afin que chacun puisse facilement, sans que cela soit chronophage, accéder à l'emploi du temps de l'autre. Cela permettrait également de garder en mémoire, sur un document unique, toutes les activités menées par l'association.

Toutes ces missions ont entre elles des liens très importants, les choix et décisions concernant une mission en particulier ont des répercussions sur les autres. Au travers de cette expérience j'ai mis en œuvre des postures de coordinatrice différentes et mobilisé diverses compétences. C'est ce que nous allons voir maintenant.

¹² L'Agence Nationale pour les Chèques-Vacances

Partie 4 : Analyse, posture de coordinatrice

4.1 Analyse et évaluation des résultats obtenus au regard de la commande

Mission 1 : co-coordination de la mise en place d'une classe de découverte :

Afin de mener à bien cette mission principale, je devais obtenir 3 résultats (cf annexe n°1 arbre à objectifs).

Le premier était de tisser un partenariat durable avec l'Éducation Nationale : il semble aujourd'hui en partie atteint, du moins auprès du conseiller pédagogique EPS en charge de l'EEDD dans le département et auprès du conseiller de circonscription EPS. Ils ont tous deux soutenu le projet qui n'aurait pu voir le jour sans leur investissement. Reste encore à pérenniser cette relation en prouvant notre légitimité à réaliser ce genre de projet à plus grande échelle, grâce notamment à la réussite de la classe de découverte, tant sur le fond que sur la forme. A l'aide du dispositif que j'ai mis au point (cf.f annexe n°11 : fiche d'évaluation), il sera plus aisé d'en faire l'évaluation.

Le second résultat portait sur le montage de dossiers de financement : plusieurs dossiers ont été rédigés :

Le dossier pour la fondation Nature et Découverte : il a été sélectionné lors de la pré-sélection internet que j'ai effectué, reste encore à savoir s'il le sera sur le dossier final.

Le dossier de mécénat : Ce dossier de mécénat n'a pas été très concluant à l'heure où j'écris ce rapport. D'une part, car le manque de temps ne m'a permis de demander qu'à un panel réduit d'entreprises et d'autre part, car il semblerait que la période n'est pas adéquate, aux dires des personnes rencontrées.

D'autres subventions ont été obtenues dans le cadre du projet (Commune de Chassagnes, PNR du Livradois-Forez). Ce résultat a donc été atteint puisque plusieurs subventions ont été accordées.

Le dernier résultat à atteindre était que la classe pilote ait lieu au printemps 2015. Ce résultat est donc atteint puisque les enfants sont attendus lundi 22 juin pour le départ de la classe de découverte.

Au regard de la commande initiale, les résultats principaux sont donc atteints. Il reste néanmoins à évaluer l'efficacité et l'efficacités de cette classe pilote, et d'en tirer une fine analyse. A ce jour, l'évaluation n'est pas achevée.

Difficultés rencontrées :

- Il m'a parfois été difficile de trouver ma place dans cette mission. Je fais l'hypothèse que cette difficulté est liée au fait que je n'ai pas, dès le départ, défini clairement avec mon maître de stage les actions que je mènerais en autonomie et celles où je serais accompagnée.
- Les délais très courts pour monter le projet, rechercher les financements, mettre en œuvre une évaluation efficace ont été par moments problématiques dans la conduite de projet.

Réussites :

- Je pense avoir en partie prouvé la légitimité du projet aux différents acteurs de l'Éducation Nationale et aux parents d'élèves.
- La classe de découverte itinérante et locale pilote est en place.

Enseignements tirés :

Lorsque plusieurs personnes coordonnent un projet, il me paraît essentiel de bien définir les missions et les actions de chacun, afin qu'une complémentarité puisse s'installer et que chaque personne trouve sa place.

Mission 2 : Coordination de 3 réunions sur le label Eco-Ecole

Au regard de la commande, cette mission a été réalisée dans son intégralité. Les trois réunions ont eu lieu, dans chacune des 3 circonscriptions du département. Le travail de contact auprès des différentes écoles étant actuellement en démarche de labellisation a permis à l'association d'assurer un suivi en tant que relais local. De plus, lors de cette mission j'ai eu l'occasion d'introduire l'association auprès de différents acteurs de l'Éducation Nationale (Inspecteurs de circonscription, enseignants dans tout le département...), ce qui était une des finalités de cette mission.

Difficultés rencontrées :

- Lors de l'organisation d'une des réunions avec les enseignants, j'ai choisi une date proche d'un long weekend... Il s'est vite avéré que cette date ne convenait pas au plus grand nombre. Je l'ai donc reportée.
- Ne connaissant pas initialement le fonctionnement de l'Éducation Nationale, j'ai demandé à un Inspecteur de circonscription de diffuser l'invitation dans les 3 circonscriptions voisines. Cela a été mal perçu par les Inspecteurs des circonscriptions concernées.

Réussites :

- Les 3 réunions que j'ai menées en autonomie se sont bien déroulées
- Les enseignants m'ont dit être satisfaits du contenu et de la forme - en partie - participative de la réunion.
- J'ai eu l'occasion de comprendre comment il me fallait fonctionner pour communiquer avec l'Éducation Nationale, à qui m'adresser et quel vocabulaire spécifique il me fallait utiliser. Ce passage d'accompagnement de la démarche fut très bénéfique pour moi et m'a réellement permis de mieux cibler mes interlocuteurs pour la mise en place de la classe test.

Enseignements tirés :

- Il est très important de prendre en compte les contraintes de chacun avant l'organisation d'un événement. Le choix d'une date inappropriée peut rapidement faire tomber l'action à l'eau.
- Bien cerner le fonctionnement d'une structure (ici l'Éducation Nationale), afin de s'adresser directement aux bons interlocuteurs et ne froisser personne.
- L'importance d'être très réactif et savoir s'adapter rapidement à un projet en constante évolution sont des facultés essentielles.

Mission 3 : Participation à la vie associative

Au regard de la commande, j'ai effectivement participé à la vie associative en menant certaines démarches, au profit de l'association en général. A ce jour, 2 des 3 démarches sont en cours et l'association attend les réponses.

Je n'ai cependant pas participé à beaucoup d'événements organisés par l'association durant mon stage (animations grand public, rencontres entre animateurs/bénévoles...) pour des raisons d'organisation personnelle. Cela est regrettable, car ce sont ces moments plus informels qui contribuent à une cohésion d'équipe, cohésion qui a pu me manquer parfois.

Difficultés rencontrées : ce manque d'implication dans la vie de l'association en dehors du stage a parfois entraîné un sentiment de mise à l'écart dans certains axes de l'association.

Réussites : j'ai eu la chance de partager et échanger avec une équipe dynamique de bénévoles, stagiaires et animateurs

Enseignements tirés : la vie associative est très importante et il ne faut pas la négliger, tant pour le dynamisme que pour la cohésion... Cette implication demande beaucoup de temps. Il faut être prêt à en donner, où avoir le temps de le donner !

4.2 Une posture de coordinatrice

Les missions que j'ai effectuées durant mon stage s'inscrivent sur plusieurs axes du travail d'un coordinateur.

1. Responsabilité pédagogique :

- **Accompagnement pédagogique :** lors de la conception du projet éducatif de la classe de découverte

- **L'animation de réunions :** dans le cadre du label Eco-Ecole et à de nombreuses étapes du projet de classe de découverte (rencontre avec les conseillers pédagogiques, réunion avec les parents d'élèves...)

2. Missions génériques transversales du coordinateur de projet en EEDD :

- **Développement des partenariats :** financier d'une part à travers les subventions obtenues et techniques d'autre part, à travers les relations tissées avec l'Éducation Nationale, le PNR du Livradois-Forez...

- **Participation à la gestion administrative et budgétaire :** durant le montage du projet de classe pilote, j'ai conçu le budget de A à Z.

3. Coordination de réseau

- **Animateur de projet :** j'ai participé à la coordination du projet de classe de découverte de façon active.

- **Organise des événements :** participation à l'organisation de la soirée de valorisation du projet d'école proposé par le PNR du Livradois-Forez, sur le thème des chauve-souris.

4.3 Analyse du vécu, en termes de coordination

L'organisation du temps de travail :

Il est nécessaire de bien organiser son temps de travail, en utilisant des outils adaptés à chaque projet, chaque action, et pour respecter les délais. La gestion et l'organisation doivent permettre de se retrouver facilement et de façon intelligente dans les tâches à effectuer. J'ai souvent eu l'impression de manquer de temps. Je me suis sentie parfois débordée par tout le travail à effectuer. Est-ce dû à une mauvaise gestion des outils? A cause d'un temps trop court pour réaliser les missions ? Par manque d'efficacité ? Parce qu'être débordé est le propre du coordinateur ? Ou par l'importance de la tâche ?

Un coordinateur, à mon sens, doit être capable de gérer plusieurs projets en même temps. J'ai trouvé difficile ce jonglage d'un projet à l'autre. De plus, je pense avoir passé beaucoup de temps à réaliser des recherches sur chacune de mes missions, afin de disposer systématiquement de plusieurs éléments bibliographiques. En effet, il me paraît intéressant d'avoir une vision étendue des sujets afin de construire une réflexion et un propos multi-référencé.

De mon point de vue, ce n'est pas une perte de temps car cela permet de constituer des ressources qui pourront être réinvesties dans d'autres projets. Mais le temps, le temps, le temps...

La communication : l'organe vital du coordinateur

Lors de cette expérience de stage, l'enseignement le plus fort que je retire est l'importance d'une bonne communication dans l'équipe. Savoir exprimer ses doutes, ses besoins, de façon à ce que chacun puisse prendre l'autre en compte. Il me paraît indispensable d'élaborer une méthode de travail qui convienne à toute l'équipe, afin que chacun puisse se sentir à l'aise et trouver sa place.

Gardons à l'esprit qu'il faudrait, à mon sens :

- Savoir faire des compromis au service du travail en groupe.
- Exprimer au plus vite un malaise, une incompréhension, afin de trouver ensemble une solution adéquate.
- Exprimer sa conception des choses et savoir écouter celle des autres afin de conjuguer avec toutes ces différences. Les différences peuvent être une force mais également une faiblesse si elles sont mal exploitées.

Cette expérience de stage m'a donné l'occasion de prendre conscience de toute la complexité se cachant derrière la conception d'un projet EEDD, à l'échelle d'un territoire. Ce fut une expérience très enrichissante tant d'un point de vue professionnel que personnel. J'en retire de nombreux enseignements. Cette période m'a clairement permis de faire le lien entre toutes les UE proposées par la licence et la réalité du terrain, même s'il est parfois difficile de les mettre en adéquation.

Conclusion générale

Mardi 16 juin 2015. 13h45. A l'heure où j'écris cette conclusion, les enfants de

Chassagnes s'appêtent très certainement à retourner en classe. Je suis sûr qu'ils pensent déjà à la semaine prochaine, au moment où ils troqueront leurs stylos, leurs bureaux, et qu'ils partiront sur les chemins à la découverte d'une multitude de sensations qui se préparent déjà à naître. L'excitation des départs ! L'immersion dans la nature ! Une part d'appréhension aussi, un regard tourné vers une inconnue... Et la vie en groupe, dans les bois, au camping, avec les copains ! Un véritable cocktail de sensations qui bouillonnent dans toutes les têtes, dans toutes les conversations. Nous autres adultes, parents, éducateurs et enseignants, oublions peut-être parfois la signification très puissante de ces moments pour les enfants. L'état d'esprit dans lequel ils aborderont la classe de découverte, les dispositions dans lesquelles ils arriveront lundi matin conditionnent en partie le niveau d'ouverture et de sensibilité qu'il leur sera donné d'expérimenter. Pour certains, c'est une aventure, pour d'autres, un moment peut-être extrêmement redouté. Il y a en tous cas, pour tous, une part d'inconnu, et chacun vit ce moment de manière très différente. Même si ces enfants habitent un coin de campagne, certains d'entre eux n'ont pas de véritable contact avec la nature, dehors, seuls ou accompagnés, à l'école ou durant les vacances. Aujourd'hui, il y a pour certains de ces enfants une part de nature qui leur est occultée, et qui est pourtant indispensable à leur construction physique et mentale, à la constitution de leur équilibre et à la découverte de leur être intérieur. Ils **sont** des êtres de nature mais la nature parfois, cette source intarissable de vie foisonnante et composante essentielle et nécessaire à leur existence, ils n'y ont pas forcément accès. Alors les classes de découverte itinérantes et locales, l'éducation dehors au contact de la nature, vers un retour aux sources où la nécessité de se (re)trouver dans la nature ? Il semblerait que derrière cette interrogation, les enjeux éducatifs du projet et de l'association en général ont un champ d'application et un sens qui dépassent largement le domaine de l'éducation. Ces enjeux éducatifs s'intègrent dans la sphère plus grande des enjeux vitaux du rapport entre l'homme et la nature, à la découverte de la nature et sur le chemin de la découverte de sa propre nature. Ce n'est rien de moins que l'aventure de la vie, en somme...

Gageons (espérons), que la plupart d'entre eux s'imaginent davantage dans la peau de Robinson, arpentant fièrement les bois la poitrine en avant, que dans celle du lépidoptériste à lunettes se prenant les jambes dans les rets de son filet... Ils auraient bien raison. N'oublions pas qu'avant la connaissance, il y a le plaisir de la découverte, sa part d'appréhension... Viennent ensuite la satisfaction, et la fierté de l'«avoir fait».

Durant ce stage, ma mission principale était de monter un projet de classe de découverte itinérante et locale pilote, dont l'objectif principal était d'établir un contact avec la nature pour tous ces grands acteurs en herbe. En tant que co-coordinatrice, j'aurai mené ce projet de l'écriture à la réalisation, en passant par toutes les étapes de construction et d'échanges : la création d'un planning prévisionnel, la recherche de subventions, de prestataires, de lieux d'hébergement, l'élaboration d'un itinéraire, etc.etc. En tant que co-coordinatrice, j'aurai également appris le travail en équipe dans le cadre de cette fonction nouvelle pour moi, au sein de l'association avec mon maître de stage, entre autres, et en tentant de concilier des méthodes de travail parfois très différentes. J'aurai mis un pied dans les arcanes de l'Education Nationale, et appris à travailler selon certains codes qui lui sont bien particuliers. J'aurai cherché ma place, parfois avec beaucoup de difficultés, en m'efforçant de remplir les objectifs des missions que je devais mener à bien. Avec du recul, je sais que la communication à parfois manqué pour créer une véritable cohésion avec mon maître de stage, mais

la classe de découverte commence lundi, le projet est prêt et, de cette expérience de stage, je retire énormément de satisfactions et d'enseignements.

Pour terminer, je vous parlerai d'un souvenir - du temps où j'étais animatrice (!) - qui constitue un lien fort avec l'expérience de co-coordinatrice que je viens de vivre. Je me souviens, il y a un an, d'une classe de découverte dans un petit village de Tarentaise, de ce moment plein d'émotions où des adolescents des cités lyonnaises étaient complètement pétrifiés devant une toute petite étable. A l'intérieur, trois énormes vaches rumaient paisiblement sur un lit de paille dorée. Pour ces enfants, ce n'était rien de moins que le souffle chaud de l'inconnu qui sortait par deux gros naseaux... De vaches, aucun d'eux n'en avaient jamais vues. Le lait venait de la brique de lait du supermarché. Point. Tous ont pourtant surmonté leur peur et, sortant de cette petite étable, l'émotion pouvait se lire dans leurs yeux. Cela, oui, je m'en souviens très bien...

Dans tous les cas, ces petits acteurs auront joué, sur les planches de l'émotion, un très grand rôle, qui n'est autre que le rôle de leur vie. La nature aura été, en quelque sorte, le catalyseur de leurs émotions. En cherchant la nature à la source, ils auront goûté une part d'émotion et, en ce sens, peut-être auront-ils compris, sans même s'en rendre compte, que c'est une part de leur propre nature qu'ils auront trouvé là.

Maintenant, je tourne la tête et regarde par la fenêtre. Je pense aux enfants de Chassagnes qui partiront lundi et suis persuadée que cette classe de découverte, dehors et au contact de la nature, sera pour eux un moment rempli d'émotions. Un paysage est toujours riche d'enseignements, plus beau vu de dehors que derrière un bureau.

Essayons d'être du bon côté de la fenêtre...



Illustration 15: Gorges du Haut-Allier par Gwendoline Porte

Glossaire :

- **PEDT** : Sur *Eduscol* : « Un outil pour la mise en œuvre de la réforme : le projet éducatif territorial. Le projet de loi pour la refondation de l'École prévoit que les activités périscolaires prolongeant le service public de l'éducation peuvent être organisées dans le cadre d'un projet éducatif territorial (PEDT). Le PEDT est élaboré à l'initiative de la collectivité territoriale et associe à cette dernière l'ensemble des acteurs intervenant dans le domaine de l'éducation : administrations de l'État concernées (éducation nationale, sports, jeunesse, éducation populaire et vie associative, culture, famille, ville...), associations, institutions culturelles et sportives, etc. Son but est de tirer parti de toutes les ressources du territoire et de créer des synergies pour garantir une plus grande continuité éducative entre les projets des écoles et les activités proposées aux élèves en dehors du temps scolaire et offrir à chaque enfant un parcours éducatif cohérent et de qualité. ».

- **Programme Eco-Ecole** : Programme international d'Éducation au Développement Durable (EDD) développé en France depuis 2005 par l'office français de la Fondation pour l'Éducation à l'Environnement en Europe (of-FEEE), Eco-Ecole est un label décerné aux établissements scolaires qui s'engagent vers un fonctionnement éco-responsable et intègrent l'EDD dans les enseignements.

- **Les projets fédérateurs** : rassemblent des groupes d'élèves de différents établissements scolaires, à l'échelon d'un territoire, autour d'un thème commun et d'une démarche commune. Cela permet de mutualiser les efforts et les moyens, de sortir de son isolement, de tisser des liens avec d'autres établissements.

- **Canopé** (Réseau de création et d'accompagnement pédagogiques) est un éditeur de ressources pédagogiques public, dépendant du ministère de l'Éducation nationale français. Il succède depuis 2014 au réseau **SCEREN** (Services, culture, éditions, ressources pour l'Éducation nationale).

- **Le Comité "Coup de main"** : de la fondation Nature et découverte soutient financièrement des initiatives de protection, de sensibilisation et d'éducation à la nature se déroulant uniquement en France métropolitaine et en Outre-mer pour des dotations allant de 500 à 3000€. Le comité a pour mission de choisir les projets parmi la sélection des dossiers reçus. Il agit par délégation du Comité scientifique. Son but est de cibler les projets de terrain, concrets et engagés en faveur de la protection de la nature ordinaire ou remarquable.

- **L'animation pédagogique** fait partie du parcours de formation des enseignants pour laquelle ils sont rémunérés. Les parcours de formation sont fondés sur une interface entre enseignants et formateurs. Ils permettent de suivre et d'accompagner le parcours de chaque enseignant. Ces parcours de formation à distance peuvent se prolonger, pour le premier degré, durant les périodes d'animation et de formation en circonscription organisées par les inspecteurs de l'Éducation Nationale, avec l'appui des conseillers pédagogiques de circonscription et départementaux. (source : eduscol)

- **La Ddémarche** : La Ddémarche vise à élaborer collectivement la politique de développement durable de la communauté de communes de Paulhaguet. « Petite sœur » de l'Agenda21, la « Ddémarche se montre plus souple, plus réaliste pour les territoires ruraux. » (source com'com de Paulhaguet)

Bibliographie :

Admical. *Le portail du mécénat*. [en ligne]. Disponible sur: <http://www.admical.org/>

ANCV. *Les partenaires de l'action sociale*, [en ligne] disponible sur: <http://www.ancv.com>

BRUXELLE Yannick, Pierre FELTZ et Véronique LAPOSTOLLE. 2004. *ASSOCIATIONS ET ENTREPRISES Regards croisés sur le partenariat. Une recherche-action menée dans le contexte de l'éducation à l'environnement*, Réseau école et nature.

Collectif Français pour l'Éducation à l'Environnement vers un développement Durable. *Assises en Lozère : Sortir ! Éduquer dans la nature | Assises de l'Éducation à l'Environnement et au Développement Durable*, [en ligne]. Disponible sur: <http://www.assises-eedd.org>

Cottureau, Dominique. 2014. *L'éducation à l'environnement: l'affaire de tous.*, Morangis Editions Belin.

Cottureau Dominique. 2009. Réseau École et nature. ► *8.L'éco-formation* - vidéo dailymotion

Cottureau Dominique. 2010. Institut de Florac. ► *JS 2010 : Approche sensible et imaginaire* - vidéo dailymotion

Cottureau Dominique et Centre régional de documentation pédagogique de Bretagne. 2004. *Guide pratique d'évaluation: projets d'éducation à l'environnement*, Rennes [France]CRDP de Bretagne.

Dynamique Sortir. 2013. *Manifeste, Sortir c'est vital!*. Réseau École et Nature.

Dynamique Sortir. 2013 *Plan d'actions 2015*. Réseau École et Nature

Eco-Ecole - *Label international d'éducation au développement durable*, [en ligne].
disponible sur: <http://www.eco-ecole.org/>

Espinassous Louis. 2010. *Pour une éducation buissonnière*, Saint-Claude-de-Diray Hesse.

Espinassous Louis. 2015. *N°160 La grande récréé* ► *Réseau Ecole et Nature* -, disponible sur:
<http://www.dailymotion.com/ReseauEcoleEtNature>

Fondation Nature et Découvertes, déposer un dossier de candidature. disponible sur:
<http://www.fondation-natureetdecouvertes.com>

Freinet Celestin. 1994. « Œuvres pédagogiques - œuvres pédagogiques », in , Le seuil.

- Graine-rhone-alpes. ► *Conférence « Le syndrome de déficit de nature »*. [en ligne]. Disponible sur: graine-rhone-alpes.org/index.php/agenda-et-actualites/982-conference-q-le-syndrome-de-deficit-de-natureq.html.
- Inspection académique de Haute-Loire. 2015. [Espace enseignants intercirconscriptions] : Sorties scolaires
- Ministère des affaires sociales, de la santé, et des Droits des femmes. 2015. *Plan National Santé Environnement (PNSE 3). 2015-2019*. [en ligne]. disponible sur: www.sante.gouv.fr
- Ministère de l'Éducation Nationale. Académie de Clermont-Ferrand, *Éducation artistique et culturelle*. consulté le 5 Avril 2015.
- Ministère de l'Éducation nationale, de l'Enseignement supérieur et de la Recherche. 2015. *Le socle commun de connaissances et de compétences*. [en ligne]. disponible sur: <http://www.education.gouv.fr/cid2770/le-socle-commun-de-connaissances-et-de-competences.html>
- Ministère de la ville, de la jeunesse et des sports. *Législation et réglementation des accueils collectifs de mineurs*, [en ligne]. disponible sur: <http://www.jeunes.gouv.fr/>
- Onfray, Michel. 2012. « Thoreau par Michel Onfray - Le Diogène du siècle industriel », *le nouvel observateur*.
- Poncin, Béatrice. 2010. *Plaisir d'être en réunion animer et participer*, Bellecombe-en-Bauges Ed. du croquant.
- Réseau Ecole et Nature. 2013. 125. *Jean-Paul Salasse parle de « sortir »*, disponible sur http://www.dailymotion.com/video/xzr33b_125-jean-paul-salasse-parle-de-sortir
- Rousseau, Jean-Jacques et André Charrak. 2009. *Émile, ou, De l'éducation*, Paris Flammarion.
- Symbioses - Le magazine de l'Éducation à L'Environnement (ErE) Automne 2013. *Dehors! La nature pour apprendre*. N°100.
- Thoreau Henry David. 1922. *Walden ou la vie dans les bois*, Gallimard, coll. L'imaginaire,
- Terrasson François et Roland de. Miller. 2007. *La peur de la nature: au plus profond de notre inconscient, les vraies causes de la destruction de la nature*, Paris Sang de la terre.

Index des illustrations

Illustration 1: Gorges de l'Allier par Gwendoline Porte.....	2
Illustration 2: Lavoûte-Chilhac par Gwendoline Porte.....	1
Illustration 3: Les pissenlits par Sascha Pfurtscheller, © flickr.....	1
Illustration 4: hêtre... quelque part dans le Haut-Allier par Gwendoline Porte.....	2
Illustration 5: Localisation Chilhac par géoportail.....	1
Illustration 6: Village de Chilhac par akial © flickr.....	2
Illustration 7: Résumé bibliographique par strelitzia © flickr.....	7
Illustration 8: Agriculture d'antan par Eric flickr;©.....	7
Illustration 9:Walden Pond Concord MA Thoreau quote par jcsullivan24, flickr;©.....	9
Illustration 10: Libellule par Gwendoline Porte.....	12
Illustration 11: Extrait du tableau de bord.....	13
Illustration 12: Itinéraire par géoportail.....	17
Illustration 13: Réunion Eco-Ecole du Puy-en-Velay.....	21
Illustration 14: Manuel d'accompagnement à la démarche éco-école.....	22
Illustration 15: Gorges du Haut-Allier par Gwendoline Porte.....	28

Résumé : Une classe de découverte itinérante et locale, vers un retour aux sources où la nécessité de se (re)trouver dans la nature ?

En 2015, la nature « vécue » et enseignée dehors occupe, au sein de l'école, une place peu représentée. Les chiffres sont là. De moins en moins d'enfants partent en classe de découverte. Plus généralement, l'enseignement à l'école est à l'image de notre société : derrière les murs, ou derrière un écran. Le monde entier est à la portée d'un clic. Confortablement installé et sans aucun danger, on voyage sur le dos d'une souris sans se rendre compte que c'est une bien piètre monture, qui n'apporte pas grand chose de bon à notre équilibre physique et mental, au développement de nos sens et à notre sensibilité. Pourtant, les enfants ont cruellement besoin d'être en contact avec le dehors, avec cette nature essentielle qui participe activement à leur épanouissement physique et mental, qui vise à l'équilibre.

Au sein de l'association *Les Pieds à Terre* et en tant que stagiaire co-coordinatrice, j'ai tenté de répondre à ces questions en montant un projet pilote de classe de découverte itinérante et locale. Un des objectifs de cette mission, à terme, serait de pérenniser ce type de projet et d'en faire, pour l'association, une activité à part entière qui se proposerait de mener les enfants dehors, afin de rétablir un contact sensible avec la nature, d'apprendre sur le monde qui les entoure, là tout proche, de l'autre côté de la porte, et pourtant si lointain parfois... Il s'agit par là même d'apprendre sur soi et sur les autres, d'appréhender notre environnement à l'air libre, avec un regard qui porte un peu plus loin que sur le tableau de la classe...

Summary : What a travelling school trip around the children's locality means ?.. Returning to the roots or the necessity of (re)discovering oneself in the wildlife ?

In 2015, the part of nature in the daily life and at school, outside, stands a reality for a very few number. Statistics can show that. Each year, less and less children leave their schools for a school trip. Generally speaking, the ways of teaching at school are quite a reproduction of our society's representation. Behind walls, behind computers. Nowadays, the whole world can be reached in almost a single clic. Comfortably settled and without any danger, one travels on the back of a mouse without realizing that it's a very cheap and fragile mount, that does not bring so many good things in both physical and mental balance, neither in the development of our senses and sensitivity. And yet, children really need to be outside in wildlife, in the middle of an essential nature that definitely contributes to their physical and mental blossoming, trying to find the good balance.

As a co-manager within the association *Les Pieds à Terre*, during my training period I tried to answer to all of these questions by creating the test project of a travelling school trip around the children's locality. One of these project's objectives was basically to develop this kind of trip so that the association can take it as a very new activity among the others. This project definitely wants to bring the children outside, so that they can reconnect with nature in a sensitive way. They could learn a lot about the world that surrounds them, right there, so close, and yet so far sometimes... They could learn a lot about themselves and about the others. Furthermore, they could grasp their environment in the fresh air, with a look that's going further than on the blackboard only.

Mots-clefs / keywords : classe de découverte(school trip) – éducation dehors (education in the wild) – itinérante et locale (travelling around the children's locality)– Ecole (school) – retour aux sources (returning/back to the roots)

Dossier Annexes

Création d'une classe de découverte itinérante et locale pilote en région Auvergne



Sortir de l'école pour apprendre dehors !!!



Porte Gwendoline
Licence professionnelle
Coordination de projet EEDD
2014/2015 – UE8 -



Tuteur pédagogique : Alain Manuel
Tuteur professionnel : Fabien Arnaud



Table des matières

Annexe n°1 : Arbre à Objectifs.....	4
Annexe n°2 : « manifeste Sortir, c'est vital »	5
Annexe n°3 : « plan d'action 2015, Sortir ».....	6
Annexe n°4 : Fiche de présentation du Projet fédérateur.....	7
Annexe n°5 : Planning prévisionnel.....	10
Annexe n°6 : Compte rendu rencontre avec Ludovic Michot	
Annexe n°7 : PROJET PÉDAGOGIQUE.....	12
Annexe n°8 :Affiche Pour soirée de valorisation	
Annexe n°9 : Communiqué de presse.....	26
Annexe n°10 : Programme de la classe pilote.....	27
Annexe n°11 :Évaluation classe pilote	28
Annexe n° 12 :Dossier de Mécénat.....	34
Annexe n° 13 : Budget de la classe pilote.....	35

Annexe n°1 : Arbre à Objectifs

Obj global 1 : Développer les classes des découvertes itinérante sur toute l'Auvergne

Obj global 2: Être identifié auprès de l'éducation nationale comme expert des classes de découverte

Obj global 3 : Permettre aux écoles d'Auvergne de partir plus souvent à moindre coût

**Obj spécifique du projet :
« Co-ordination de la mise en œuvre d'une classe de découverte itinérantes et locales pilote »**

R1: Les acteurs de l'inspection académique de Haute-Loire soutiennent le projet

Activités à réaliser :

- Des réunions de concertation sont mises en place avec le conseiller pédagogique en charge de l'EEDD sur le département et l'inspecteur de circonscription
- Co-écriture du projet pédagogique avec l'enseignante de la classe pilote
- Travail sur les transpositions des objectifs du socle commun des connaissances et sur les objectifs du projet

R2 : Des dossiers de financements du projet sont montés

Activités à réaliser :

- Co-écriture d'une réponse d'appel à projets (Nature et découverte)
- Établir un budget prévisionnel du projet de la classe pilote
- Réaliser un dossier de mécénat et le diffuser

R3 : La classe test a lieu en juin 2015

Activités à réaliser :

- Écriture du projet
- Le programme d'activités est établis : (itinéraire, hébergements, nourriture, prestataires)
- Réunion de concertation de l'enseignante de la classe pilote
- Réunion avec les parents d'élèves
- Analyse de la classe : Intérêts pour les différentes parties prenantes et partenaires (le public scolaire, l'Education nationale ; les enseignants, les pieds à terre, le réseau EEDD)

Annexe n°2

« manifeste Sortir, c'est vital »

MANIFESTE

SORTIR, C'EST VITAL !

UN CONSTAT PARTAGÉ

2034, Arthur se prépare, il est à la bourre. Dans une demi-heure le cours commence et il n'a pas fini de préparer son animation. Ordinateurs, caméras, flores électroniques, tablettes graphiques, casques, gants, tout est prêt pour la sortie botanique. Espérons cette fois qu'il n'y ait pas de plantage au niveau du serveur de réalité virtuelle...

Mythe ou bientôt réalité ? Tous les acteurs de l'éducation à la nature sont unanimes : l'enfant passe de moins en moins de temps dehors, le nombre et la durée des séjours de classes de découverte diminuent, les séjours de vacances osent de moins en moins s'immerger dans la nature.

En effet...

...dans le cadre familial

La présence des écrans (télé et ordinateurs) fascine les enfants et ils y passent un temps de plus en plus important au détriment d'un temps « dehors ».

La peur de laisser sortir les enfants tout seul dans la nature (peur de l'accident, du rapt...).

Les nouveaux parents connaissant moins la nature, ils en ont plus peur qu'avant et il est difficile pour eux de les laisser sortir confiants.

...dans le cadre scolaire

Une réglementation excessive rend de plus en plus difficile la mise en place de projet à l'extérieur de l'école et notamment dans la nature.

Les lourdeurs administratives.

Les financements sont plus orientés sur le développement durable qui tend à privilégier les thèmes des déchets et de l'énergie à celui de la nature et de la biodiversité. Ces interventions se réalisent intra muros, il n'est pas nécessaire de sortir dans la nature....

...dans le cadre scolaire et loisirs

La peur de l'accident est toujours présente et pour ne pas avoir à gérer les risques, le choix est fait de moins sortir dans la nature

Les jeunes instituteurs, directeurs, animateurs ont été moins en contact avec la nature étant petits et il est plus difficile pour eux d'emmener leur public dehors, ils la connaissent moins et sont moins à l'aise.

Les directeurs de séjours sortent souvent des formations avec une frilosité pour mettre en place des activités dans la nature.

D'une manière générale, l'éducation dans la nature se justifie soit au service de la protection de l'environnement, soit comme composante d'une éducation scientifique visant à améliorer la compréhension du vivant (biodiversité...), mais très peu en tant que **pratique éducative émancipatrice pour l'individu et fondamentale pour construire notre relation à ce qui nous entoure.**

A partir de ce constat il nous a apparu important de mettre en place un argumentaire pour mettre en évidence la plus-value éducative à faire sortir les enfants dehors. Ces contraintes pour « éduquer dehors » questionnent plus largement le rapport de nos sociétés occidentales à la nature, à notre environnement. Problématique complexe mais ô combien passionnante pour les éducateurs que nous sommes, convaincus que l'humanité a tout à gagner à assainir son rapport au monde et à renouer avec le vivant, avec la nature.



RÉSEAU ÉCOLE ET NATURE

Dynamique Sortir !

04 67 06 18 68 - coordination-sortir@ecole-et-nature.org - <http://sortir.reseauecoleetnature.org>

Parc Club du Millénaire - Bât. 31, 1025 rue Henri Becquerel - 34000 Montpellier -

Association Loi 1901, reconnue d'Intérêt général. Agréée Jeunesse Education populaire et Protection de l'environnement.

SIRET n° 384 789 319 000 66 - Code APE : 9499Z - Organisme de formation : n° 91340668534

A TOUS LES ÂGES, L'INDIVIDU SE FORME AU CONTACT DE LA NATURE !

« La nature se définit chez tous les peuples du monde comme ce qui fonctionne en dehors de notre volonté et de notre intervention. »

François Terrasson, *La peur de la nature*

Surprendre un chamois au détour d'un chemin, construire une cabane, se laver dans un torrent, se balader à pied, en vélo ou en kayak, découvrir le goût acidulé de l'Oxalis ou le goût noisette du Cynips du rosier, s'endormir dans l'immensité du ciel, ramper, grimper, explorer, se dépasser, couper du bois, bricoler un sifflet, faire un feu...

L'individu se forme au contact de la nature. Et d'une toute autre manière qu'entre quatre murs ou que dans le cadre d'un apprentissage maîtrisé par l'éducateur ou le formateur. C'est un espace de liberté où l'on part à l'aventure, de loisirs et de plaisirs qui nous permet de nous confronter au vivant, aux éléments et à nous-mêmes, d'apprendre l'humilité, de réconcilier nos antagonismes, de coopérer avec les autres...

La nature est un **espace pour se mouvoir**, qui, contrairement aux espaces bétonnés, aseptisés, présente l'intérêt de foisonner, de ne pas être sous contrôle. Bouger, manipuler, courir, sauter, se vautrer, ramper, grimper, dans cette diversité de formes et de textures, cet apparent désordre est une source inépuisable d'apprentissage pour le corps et l'esprit pour se situer dans l'espace, apprendre à gérer son effort, apprendre à s'adapter. Et ainsi prendre confiance en soi.

Dans la nature, l'individu est confronté à lui-même, dans un **environnement souvent inconnu**, qu'il ne maîtrise pas et en perpétuelle évolution. Cet « ailleurs » bouscule les habitudes. Il permet de se dépasser et contribue au changement des regards, des relations. Il met en exergue le besoin des autres et favorise la solidarité et la coopération, au-delà des appartenances sociales.

Il s'agit d'y être en éveil, de porter attention à ce qui nous entoure, de mesurer nos actes et d'anticiper avant d'agir, sinon gare au retour de bâton. Si dans le monde virtuel on peut se prendre pour un super héros, la nature nous rappelle que nous sommes faits de chair et de sang. **Elle nous permet de mieux nous connaître**, avec nos forces et nos faiblesses, avec nos limites.

Le dehors, **lieu de rencontres avec le vivant, les éléments, soi-même**. Créer du lien, entrer en contact pour dépasser nos peurs et laisser la possibilité à l'autre – humain, animal, végétal, minéral – d'exister avec ses différences. Comprendre comment fonctionne cet imbroglio de vie, avec ses multiples interactions, ses équilibres, ses cycles. La nature est infiniment diverse. C'est un formidable livre ouvert sur la connaissance, terrain d'apprentissage de la complexité, notion ô combien nécessaire pour appréhender le monde dans lequel nous vivons et agir en conscience.

Le vol d'un papillon, le chant d'une mésange, la trace d'un lynx, la forme d'un arbre, la douceur de la mousse, la fraîcheur de l'eau... La nature interpelle sans cesse nos cinq sens. Elle est une **source inépuisable d'émerveillement** pour l'homme qui y trouve mille sujets pour son art, mille idées pour sa technologie, mille symboles pour mieux se représenter le monde, mille émotions pour mieux se connaître. Elle prend en compte l'individu dans sa globalité et nous permet de construire notre rapport au monde en tenant compte des trois organes symboliques qui nous permettent de l'appréhender : la main (le corps), le cœur (les émotions) et le cerveau (l'esprit).

Ainsi, l'éducation dans la nature est source de nombreux savoirs, mais plus encore de savoir-faire et de savoir-être, souvent délaissés au profit de la seule acquisition de connaissances. En vrac citons-en quelques-uns :

Savoirs : comprendre la complexité, les interrelations, les cycles de la vie, connaître les animaux, les végétaux et leur propriété, l'histoire des paysages, de la relation de l'homme à la nature...

Savoir-faire : observer, identifier, mettre en œuvre une démarche scientifique, créer, se débrouiller, bricoler...

Savoir-être : être curieux, ouvert, autonome, s'émerveiller, dépasser ses peurs, vivre ensemble, être solidaire, gérer les risques...

Elle nous permet de construire notre lien avec la nature, lien fondamental si nous voulons qu'elle soit prise en compte comme un bien commun, un patrimoine de l'humanité. Découvrir, connaître et comprendre les relations qui lient l'homme à la nature, au monde, est nécessaire à la construction de l'enfant, en chemin vers le citoyen adulte, acteur responsable de la planète Terre.



RÉSEAU ÉCOLE ET NATURE

Dynamique Sortir !

04 67 06 18 68 - coordination-sortir@ecole-et-nature.org - <http://sortir.reseauecoleetnature.org>

Parc Club du Millénaire - Bât. 31, 1025 rue Henri Becquerel - 34000 Montpellier -

Association Loi 1901, reconnue d'Intérêt général. Agréée Jeunesse Education populaire et Protection de l'environnement.

SIRET n° 384 789 319 000 66 - Code APE : 9499Z - Organisme de formation : n° 91340668534

CONSTRUIRE UNE SOCIÉTÉ RESPONSABLE DE LA PLANÈTE TERRE

Il y a urgence à agir, à prendre soin de notre planète : changements climatiques, pollutions des eaux et des sols, érosion de la biodiversité... Tous les indicateurs sont au rouge.

Ce n'est qu'en allant au contact de la nature, et cela dès le plus jeune âge, que l'on créera un lien fort qui, consciemment ou inconsciemment, sera garant d'une plus grande prise en compte de la nature dans nos choix, dans nos gestes, dans nos décisions, dans nos politiques.

Favoriser le vécu, le contact, le savoir est aussi un remède à la peur, et donc en partie aux maux de l'humanité et de la Terre. Car si la peur est la cause de nombreux de nos maux, il en va de même des maux de la nature : peur de l'inconnu, peur de la mort, peur de ce qui est sale, peur de ce que l'esprit ne peut pas maîtriser... Autant de prétexte à désherber, mettre au carré, tondre, assainir, gérer...

Ainsi, redonner une priorité à l'éducation dans la nature s'inscrit dans un changement plus global de notre rapport au monde. Il s'agit de :

S'interroger sur notre éthique : quelle est la place de l'homme avec, dans la nature ? L'homme n'est-il pas de la nature tout simplement ?... Pour la nature, mais aussi pour l'Homme, il est important de se poser ces questions et de se les reposer encore et toujours au fur et à mesure que nous avançons, riches de nouvelles expériences, de nouvelles émotions, de nouvelles idées.

Sortir de la logique utilitaro-matérialiste prépondérante et cesser de ne prendre en compte que ce qui est mesurable, quantifiable. A ce jour, il faut prouver qu'une chose a une valeur pour qu'elle soit prise en compte. Quid du reste ? Du sens que l'on donne aux choses ? Du fait d'aimer tout simplement ? De la place des autres espèces ?

Se laisser du temps. Nous n'avons plus le temps. La rentabilité doit être immédiate et on ne pense plus le long terme. Comment alors construire un rapport de fond avec les choses si on zappe en permanence ?

Il est temps de laisser du temps au temps ! Prendre le temps d'aller dehors, de laisser se construire nos représentations du monde, de ne rien faire.

L'éducation est la base de tout projet de société, et l'éducation nature porte en elle les valeurs d'une société plus juste, plus solidaire, qui prenne en compte les individus dans toutes leurs dimensions, qui tienne compte des grands équilibres écologiques et qui allie humanité et naturalité.

DE LA RÉFLEXION À L'ACTION

Partisans du dehors, il s'agit maintenant de faire valoir notre propos et de le mettre en pratique.

Tous les acteurs de la société doivent se mobiliser pour que les choses bougent, évoluent, avancent vers plus de cohérence, de solidarité, d'empathie à l'égard de nous-mêmes et de ce qui nous entoure.

Les éducateurs (animateurs, enseignants...), en privilégiant au maximum le terrain et en faisant valoir les arguments d'une éducation dehors par le biais d'articles, de discussion, en affirmant leurs convictions, en continuant à proposer de sortir. Aller dehors ce n'est pas que de la distraction « youpilespetitesfleurs ».

Les élus, en reconnaissant qu'il y a à ce jour antagonisme entre les valeurs mises en avant par les politiques de développement durable et les choix éducatifs qui sont faits, en reconnaissant les valeurs essentielles de l'éducation dehors et en se mobilisant pour que les choses changent.

Les entreprises fondations, collectivités et administrations en soutenant financièrement les actions d'éducation dans la nature, qui ont moins le vent en poupe que d'autres actions d'éducation à l'environnement ou au développement durable comme la gestion des déchets, les agendas 21...

Le citoyen, en utilisant l'espace-temps loisir pour sortir découvrir la nature en famille ou entre amis, ou dans le cadre de sorties ou de séjours organisés, souvent sans avoir besoin d'aller bien loin, chacun partageant un bout de savoir avec ses proches.

Y'a plus qu'à ! Et vite...

Dynamique Sortir (écriture collective)



RÉSEAU ÉCOLE ET NATURE

Dynamique Sortir !

04 67 06 18 68 - coordination-sortir@ecole-et-nature.org - <http://sortir.reseauecoleetnature.org>

Parc Club du Millénaire - Bât. 31, 1025 rue Henri Becquerel - 34000 Montpellier -
Association Loi 1901, reconnue d'Intérêt général. Agréée Jeunesse Education populaire et Protection de l'environnement.
SIRET n° 384 789 319 000 66 - Code APE : 9499Z - Organisme de formation : n° 91340668534

Annexe n°3
**« plan d'action 2015,
Sortir »**



Dynamique Sortir

Plan d'actions 2015

1. Education populaire, ACM

Outils de communication, sensibilisation et formation

Objectif : encourager les sorties dans les ACM

Actions :

1. Guide d'accompagnement pour les formateurs BAFA & BAFD (donner des pistes concrètes d'actions sur le terrain, améliorer la qualité des formations).
2. Formation de formateurs BAFA/BAFD (13, 14, 15 octobre 2015)
3. Guide d'accompagnement pour les directeurs d'accueil collectif de mineur (donner des pistes concrètes d'actions sur le terrain, améliorer la qualité des formations.)
4. Livret pour directeurs d'accueil de loisir sans hébergement (outil simple, donnant envie, dédramatisant, résumant le tome 1 de Sortir, adapté aux mini-camps).
5. Deux argumentaires pour convaincre et rassurer organisateurs d'une part et parents d'autre part, d'aller en mini-camp (sur un support diaporama).

Référents :

Sylvie Kempf : sylvie.kempf@lemerlet.asso.fr

Marie-Laure Girault : marie-laure.girault@orange.fr

2. Education nationale

Classes de découverte

Objectif : Relancer les classes de découverte dehors et former les enseignants

Actions :

1. Collecter synthétiser, mettre en page des arguments positifs et leviers pour favoriser les classes de découvertes afin de rédiger un article pour enseignants et directeurs d'établissements scolaires et les conseillers pédagogiques.
2. S'impliquer dans l'accompagnement, la sensibilisation et la formation des enseignants du primaire et du secondaire.

Ces deux actions vont aussi alimenter les futures réunions ministérielles du groupe de travail « Favoriser les sorties scolaires »



RÉSEAU ÉCOLE ET NATURE

Dynamique Sortir !

04 67 06 18 68 - coordination-sortir@ecole-et-nature.org - <http://sortir.reseauecoleetnature.org>

Parc Club du Millénaire - Bât. 31, 1025 rue Henri Becquerel - 34000 Montpellier -
Association Loi 1901, reconnue d'intérêt général. Agréée Jeunesse Education populaire et Protection de l'environnement.
SIRET n° 384 789 319 000 66 - Code APE : 9499Z - Organisme de formation : n° 91340668534

Référents :

Crystèle Ferjou : crystele.ferjou@ac-poitiers.fr

Kellie Poure : kellie.poure@euziere.org

Laurane Manas : laurane.manas@laposte.net

3. Activités physiques de nature (APN)

Objectif : sensibiliser, interpeller, mobiliser les acteurs des APN et de l'animation sur les liens à faire entre EEDD et APN

1. Créer un dépliant « Bouger dehors »
2. Faire l'inventaire des organismes de formation faisant des liens entre EEDD et APN et inversement
3. Identifier des personnes relais au sein de la dynamique pour porter le projet dans leurs territoires

Référents :

Adrien Jouanin : biloba.asso@gmail.com

Julien Barcelo : borsuk@gmx.fr

Bertrand Bulciaghy : bertrand.bulciaghy@creps-pdl.sports.gouv.fr

Henri Labbe : labbe.henri@wanadoo.fr

4. Santé

Objectif : vulgariser, diffuser, enrichir, actualiser, sur les bienfaits de la nature pour la santé et le syndrome de manque de nature en fonction des publics.

1. Créer une base de données sur les études, publications, témoignages...
2. Développer la communication à destination du grand public (relations presse, affiche)
3. Echanger avec le groupe de travail mis en place par le REN et la FNES

Référents :

François Thévenon : fransouski@yahoo.fr

Jean-Christophe Marche : jean-christophe.marche@strasbourg.eu

5. Actions transversales

A. Livre Sortir

Objectif : Permettre, faciliter et encourager les camps fixes et itinérants, les sorties dans des milieux particuliers ou avec des modes de déplacement spécifiques : sur l'eau, dans la neige, à vélo avec des ânes de bât...

Action :

1. Rédaction du tome 2 pour une publication en 2017



RÉSEAU ÉCOLE ET NATURE

Dynamique Sortir !

04 67 06 18 68 - coordination-sortir@ecole-et-nature.org - <http://sortir.reseauecoleetnature.org>

Parc Club du Millénaire - Bât. 31, 1025 rue Henri Becquerel - 34000 Montpellier -
Association Loi 1901, reconnue d'intérêt général. Agréée Jeunesse Education populaire et Protection de l'environnement.
SIRET n° 384 789 319 000 66 - Code APE : 9499Z - Organisme de formation : n° 91340668534

2. Construire un plan de financement pour poursuivre l'écriture et les illustrations

Référents :

Mathieu Bellay : mbellay@sgdf.fr

Mathilde Garrone : mathilde.garrone@laposte.net

Dimitri de Boissieu : dimidb@free.fr

B. Réforme des rythmes éducatifs

Objectif : favoriser l'animation dehors dans le cadre des TAP par le biais de la formation des animateurs.

Action :

1. Référentiel de compétences d'un animateur pour animer dehors dans les temps d'activité périscolaire à destination des formateurs.
2. Créer un recueil de témoignage d'animateurs qui sortent dans le cadre des TAP et de formations existants déjà

Référents :

Elisabeth Lebris : elebris@cemealr.org

C. Coins nature

Objectif : Développer les coins nature partout, pour tous, tout au long de la vie

Rédiger un guide méthodologique sur les coins nature

Référents :

Joëlle Quintin : joelle.quintin@laposte.net

Juliette Rouault : juliette.rouault@adater.org

Emmanuelle Araujo : emmanuelle.araujo@cpiehl.org

D. Situations d'autonomie

Objectif : inciter les animateurs à mettre en place des activités de moins en moins dirigées.

Rédiger un document qui présente leurs intérêts et leur mise en œuvre (principes, vigilance, législation, etc.)

Référents :

Jérôme Hamelin : papajeo@gmail.com

Emmanuel Guyot : emmanuel.guyot@parsemila.org



Annexe n°4 : Fiche de présentation du Projet fédérateur

	N°	Intitulé de l'action : Classe de découverte itinérante et locales	
	Responsable de l'action : Ludovic Michot	Qualité : conseiller pédagogique EEDD	Tel :
	Domaine(s) concerné(s) : Paysage / Architecture / sciences / informatique / Musique		
	Type de projet : projet fédérateur		Nombre de classes prévues : 5 classes (public ou privée)
			Niveau(x) concerné(s) : classe du cycle 1 et 2
			Nombre d'élèves : 125
Descriptif et déroulement du projet (10 lignes max)	<p>Ce projet de classes itinérantes et locales s'inscrit dans le volet de l'Éducation à l'environnement, notion transversale permettant de mettre en pratique une approche pluridisciplinaire (histoire géographie, sciences de la terre mais aussi français, mathématiques, TIC, physique, sport...)</p> <p>Chaque classe partira 3 jours et 2 nuits en itinérance à la conquête de leur territoire. Le départ se fera de leur école pour y revenir 3 jours plus tard. Durant l'itinérance, des activités physiques de pleine nature, des visites, des rencontres, des jeux, des expériences ou des enquêtes seront autant de moyens privilégiés pour la découverte de l'environnement et du territoire au quotidien. Nous privilégions une mobilité douce lors de nos déplacements (marche, train, vélo, canoë etc.) Nous souhaitons mettre en avant une alimentation locale et au maximum biologique ainsi que des pédagogies actives et respectueuses des rythmes de l'enfant.</p> <p>Tout au long du projet, chaque classe tiendra un carnet de terrain à jour et filmera des images en vue de faire un film sur un thème pré-définis avec l'enseignant, d'environ 30 minutes.</p> <p>Une journée de restitution est prévue où toutes les écoles sont invitées à se retrouver afin de présenter leurs films.</p> <p>Plusieurs approches envisagés :</p> <ul style="list-style-type: none"> • Approche scientifique : investigation, détermination • Approche artistique : expression artistique • Approche sensorielle observation, construction • Approche cognitive : argumentation, travail en groupe ect. <p>Déroulement et suivi du projet :</p> <ol style="list-style-type: none"> 1. Printemps 2015 : Classe test avec l'école de Chassagnes 2. Rentrée 2016 : Concertation avec l'équipe enseignante pour définir les axes du projets 3. Oct/Nov : suivi du projet et co-construction de la classe itinérante 4. Mars/Avril: suivi du projet et intervention de partenaires 		
Objectifs			

et évaluation (10 lignes max)	5. Mai/Juin : Classe itinérante, restitution et valorisation du projet	
	Objectifs pédagogiques : <ul style="list-style-type: none"> • Être en contact direct avec la nature de son territoire • Permettre une expérience collective innovante • Favoriser l'intérêt des enfants pour leur territoire • Offrir l'opportunité aux enseignants de partir plus souvent à moindre coût • Sensibiliser à la mobilité douce 	Critères d'évaluation : <ul style="list-style-type: none"> - Réalisation d'un film par classe - Acquisition de connaissances sur leur territoire - Les représentations des enfants sur leur rapport au territoire ont évolué entre l'avant et l'après classe.

Les partenaires culturels, artistique, scientifiques ou techniques

Structures de rattachement	NOM Prénom	Profession / Qualité / N° de SIRET	Nb d'heures d'interventions	Coût horaire TTC
SMAT du Haut Allier – Pays d'art et d'histoire				
Entre deux oreilles				
Télé regain				

LES PARTENAIRES CULTURELS, ARTISTIQUES, SCIENTIFIQUES OU TECHNIQUES

Démarche artistique, culturelle ou scientifique et technique de ou des intervenants :

Chaque enseignant détermine et accompagne le projet avec les intervenants culturels, scientifiques et techniques. La classe de découverte doit s'inscrire dans un projet plus global de sensibilisation à l'environnement.

L'association *Les Pieds à Terre* met en place un programme d'interventions dès le début du projet en concertation avec l'enseignant. La classe de découverte s'effectuera sur le terrain. Le programme d'activité de la classe de découverte s'appuie sur le programme scolaire du cycle 1 et 2.

Ce projet de classe de découverte sera complété par les interventions d'un professionnel vidéo qui aidera à la réalisation du film de chaque classe.

Formation et activités récentes de ou des intervenants :

Renseignements complémentaires :

1/Intervention d'un professionnel vidéo

- Séance 1 : Le synopsis, scénario, story board,
- Séance 2 : La prise d'image et de son, le tournage, le dérushage (réalisateur, preneur de son, ...)
- Séance 3 : le pré-montage et le montage

2/Intervention du SMAT du Haut-Allier :

3/Intervention *Entre deux Oreilles* :

Budget

DEPENSES	MONTANT EN EUROS
60 - Achats et fournitures	150 €
61 - Services extérieurs	12 040 €
Documentation	0 €
Prestations Intervenant	9 400 €
Autres prestations	0 €
Locations	2 640 €
62 - Autres services extérieurs	5 082 €
Frais de déplacement des personnels et intervenants	0 €
Frais d'hébergement et de restauration des personnels et intervenants	506 €
Frais de déplacement des participants	0 €
Frais d'hébergement et de restauration des participants	4 576 €
Publicité	0 €
64- Charges de personnel	10 500 €
Animateur 1	2 800 €
Directeur et AMM	3 300 €
Coordinateur	4 400 €
Frais généraux (10%)	2 777 €
TOTAL DES DEPENSES PREVISIONNELLES	30 549 €
86- Emplois des contributions volontaires en nature	1 000 €
Mise à disposition gratuite de biens et de services	1 000 €
Valorisation personnel bénévole	0 €
TOTAL DES DEPENSES	31 549 €

RECETTES	96	MONTANT EN EUROS
70 - Vente de produits finis, prestations de services, marchandises		10 625 €
Prestation de services		
Vente de marchandises CD rom		625 €
Participation des associations de parents d'élèves		5 000 €
Participation des familles		5 000 €
74- Subventions d'exploitation		19 924 €
Etat: (précisez le(s) ministère(s) sollicité(s))		
- Fondation nature et découverte		3 000 €
Conseil Régional :	50,00%	15 275 €
-		
Conseil Général (Département):		
-		
Com com		649 €
Commune(s):		1 000 €
-		
Organismes sociaux (à détailler):		
- APE		
-		
Fonds européens		
ASP (emplois aidés)		
Autres recettes (précisez)		
-		
TOTAL DES RECETTES PREVISIONNELLES		30 549 €
87 - Contributions volontaires en nature		1 000 €
Mise à disposition gratuite de biens et de services		1 000 €
Valorisation personnel bénévole		0 €
TOTAL DES RECETTES		31 549 €

Annexe n°5 : Planning prévisionnel

Classe de découverte

Planning prévisionnel classe de découverte															Retour Florac						
			30-03	06-10	13-17	20-24	27-01	04-07	11-15	18-22	25-29	01-05	08-12	15-19	22-26	29-30					
		Mois	Février	Mars/Avril	Avril	Avril	Avril	Avril/Mai	Mai	Mai	Mai	Mai	juin	juin	juin	juin	juin				
Tâches	Semaines		8	14	15	16	17	18	19	20	21	22	23	24	25	26	27				
Prise de contact avec l'association : -Observation -Fonctionnement de l'association -Méthodes de travail																					
Diagnostic et recueil des besoins																					
Recherche pour être projet fédérateur - Contact CANOPE - Contact inspecteurs - Contact conseillers pédagogique Contact personne ressources (SMAT)																					
Reformulation de la commande																					
Ecriture du projet de classe test : - Recherche itinéraire - Recherche hébergement Budget prévisionnel																					
Recherche de financement : Appel à projet (Nature et découverte) Subventions (commune et com com) Mécénat																					
Etablissement de partenariat : PNR Livradois-Forez																					
Recherche intervenants extérieurs																					
Réunions avec l'institutrice de l'école de Chassagnes																					
Co-écriture du projet pédagogique de la classe avec l'enseignante																					
Echange avec le conseiller pédagogique EPS/EEDD de Haute-Loire et avec le conseiller pédagogique de circonscription																					
Réunion de mise en place avec conseiller pédagogique EPS/EEDD de Haute Loire																					
Mise en place d'un programme d'animation																					
Communication du projet : Affiche pour la soirée de restitution Communiqué de presse																					
Réunion d'information avec les parents d 'élèves																					
Classes de découverte pilote																					
Evaluation et analyse de la classe test																					
Restitution																					
Coordination générale du projet																					

Annexe n°6 : Compte rendu rencontre avec Ludovic Michot : conseiller pédagogique départemental EPS en Haute loire

Le 7 mai 2015 à Paulhaguet de 9h à 11h.

Classe de découverte du 22 juin au 24 juin 2015

1. Nous avons commencé par faire le tour du camping et établi l'endroit le plus judicieux pour s'installer avec les enfants.
2. Puis Mr Michot nous a décrit le dispositif et la feuille à remplir afin d'enregistrer le camping dans le répertoire départemental d'enregistrement. (pièces à joindre etc.)
3. Nous avons échangé sur le contenu de la classe de découverte et des obligations qui en découle :
 - Agrément des personnes intervenantes
 - Les diplômes requis
 - Listes des intervenants qui doivent figurer dans le projet soumis à l'inspecteur académique
 - Discussion sur les possibles en terme de pratique de vélo
 - Discussion des dimensions éducatives de la classe de découverte (éducation routière, à la santé, vivre ensemble, environnement...)
 - Prendre connaissance de la réglementation des randonnées avec des ânes (Mr Michot doit nous l'a faire parvenir)
4. Visite des sanitaires : il y a deux blocs, un devra être réservé exclusivement à la classe
5. Pièce annexe semis ouverte : les repas seront pris dans cette pièce et la soirée de restitution prévue le 22 juin pour valoriser le projet « les jeunes acteurs de la biodiversité » en partenariat avec le PNR du Livradois-Forez

Petit bémol : le propriétaire du camping était absent pour cause d'obligation ailleurs, monsieur Michot devra par conséquent passer à nouveau afin de le rencontrer.

Annexe n°7 : PROJET PÉDAGOGIQUE

Table des matières

Le projet d'école de Chassagnes :.....	3
Le projet éducatif de l'association Les Pieds à Terre :.....	4
Dossier pédagogique : la classe de découverte	4
I OBJECTIFS GENERAUX.....	5
II OBJECTIFS OPERATIONNELS.....	5
Lors de l'itinérance, plusieurs conseils d'enfants sont prévues afin de permettre aux enfants de s'exprimer sur leur envies, besoins...Ce sera également l'occasion de définir des règles communes et de les réajuster.....	8
III PUBLIC.....	8
IV MOYENS.....	8
A. Humains.....	8
B Matériels.....	9
C les partenaires.....	10
D Financiers.....	10
VI ORGANISATION.....	11
Itinéraire :.....	11
Programme.....	12
Point technique.....	13
A Hébergement.....	13
B Repas	13
C Les déplacements.....	13
Dossier vie quotidienne.....	15
Journée type.....	15
A Les règles de vie.....	15
B Les enfants.....	15
VII L'INFIRMERIE.....	16
VIII REGLEMENT.....	16
XI QUELQUES REGLES DE SECURITE GENERALES.....	16
Le budget.....	17

Contexte du projet

Chassagnes est une petite commune qui se trouve dans le département de la Haute Loire situé en région Auvergne.

La commune de Chassagnes est rattachée à la communauté de communes du Pays de Paulhaguet et se trouve sur le territoire du parc régional du Livradois-Forez. Elle compte environ 170 habitants. Depuis 2015, la commune est dans le canton de Pays de Lafayette du département Haute- Loire. L'école de Chassagnes est une classe unique qui compte 14 élèves allant de la grande section maternelle au CM2.

Le projet pédagogique de la classe de découverte itinérante et locale s'inscrit dans une démarche comprenant plusieurs acteurs locaux et dans une volonté de permettre aux enfants de l'école de découvrir la nature de leur territoire proche.

Le projet d'école de Chassagnes :

Depuis plusieurs années, l'équipe éducative de l'école de Chassagnes est attachée à mener, dans le cadre des apprentissages scolaires, des projets en relation avec le patrimoine local. En effet, le constat a été fait que les élèves méconnaissent leur environnement proche, à la fois naturel, culturel et historique. C'est ainsi que le projet d'école de l'école de Chassagnes (2009-2015) comporte un volet axé sur l'ouverture sur le milieu proche et le développement durable.

L'appartenance de la commune au Parc Naturel Régional du Livradois Forez constitue un atout pour l'école. En effet, depuis 1984, le Parc œuvre pour la prise en compte de l'environnement dans le quotidien. C'est dans ce cadre qu'il a initié en partenariat avec l'éducation nationale et les équipes pédagogiques des circonscriptions de son territoire de nombreux projets fédérateurs pour les écoles liés aux enjeux environnementaux. Toutes ces actions ont pour objectifs de sensibiliser les enfants aux enjeux du territoire, et de leur donner une meilleure connaissance de ses richesses afin de mieux les préserver.

Dans ce contexte, l'école a eu l'opportunité de participer à des projets variés (projet « constructions en pisé », projet « livre élu »...) en collaboration avec des partenaires diversifiés et de qualité (association d'éducation à l'environnement, plasticiens, élus, familles...).

Cette année scolaire 2014-2015, l'école de Chassagnes participe au projet fédérateur « les jeunes observateurs de la biodiversité ». Le village de Chassagnes et la vallée de la Senouire étant des sites reconnus de reproduction et d'hibernation des chauve-souris, il a été fait le choix d'appréhender la biodiversité par l'étude de cette espèce en particulier. Ce fut l'occasion pour les enfants de participer à des animations proches de leur établissement, en contact direct avec la nature, la biodiversité qui les entourent. Plusieurs acteurs de l'éducation à l'environnement du territoire ont eu l'occasion d'intervenir auprès des élèves de la classe de Chassagnes et notamment l'association Les Pieds à Terre, professionnels de l'animation et de l'éducation à l'environnement.

Le projet de classe itinérante est l'aboutissement de ce projet. C'est en effet l'occasion d'une part de

valoriser le travail réalisé à l'école auprès des familles mais aussi des habitants du village. Il permet également de réinvestir sur le terrain les connaissances acquises en classe, de situer l'espèce étudiée dans son écosystème et d'élargir la vision qu'ont les élèves de la biodiversité.

Le projet éducatif de l'association *Les Pieds à Terre* :

Les Pieds à Terre c'est avant tout des professionnels de l'animation nature qui interviennent sur divers thèmes d'éducation à l'environnement et au développement durable :

- Le Développement Durable (énergies, déchets, transports...)
- La biodiversité
- Les milieux aquatiques et la gestion de l'eau
- L'alimentation et la santé
- Le jardin pédagogique
- Le paysage et le patrimoine bâti
- L'astronomie
- La géologie et la volcanologie

L'association d'éducation à l'environnement intervient en milieu scolaire (Temps d'Activités périscolaire, projet de classe, classe de découverte), en accueil de loisirs, et auprès du grand public. Diverses approches sont mises en œuvre lors de leur intervention : ludique, artistique, sensorielle, conceptuelle, expérimentale, scientifique...

Fort de ces pratiques et de leur expérience de l'animation l'association a développé avec ses animateurs et ses bénévoles une technicité éducative reconnue de l'itinérance et du «dehors» dans l'animation. Tous ses projets tendent vers une cohérence importante entre le discours et la pratique. L'association prête une grande attention à ses déplacements, aux énergies utilisées, à l'alimentation... N'ayant pas de centre d'accueil, elle travaille beaucoup avec des gîtes, campings, camps avec structures fixes et tisse ainsi un important réseau sur le territoire.

Fort de tout cela, elle propose des classes de découverte itinérantes de proximité auxquelles l'école de Chassagnes souhaite participer en fin d'année scolaire 2014/2015, **la semaine du 22/06/2015 au 24/06/2015.**

Dossier pédagogique : la classe de découverte

La classe de découverte donne à l'enfant l'occasion de se présenter différemment, avec une image différente de celle offerte dans sa famille ou à l'école. Il a ainsi la possibilité d'essayer de nouveaux comportements, d'adopter des conduites nouvelles intéressantes, empruntées aux camarades ou aux adultes de la classe de découverte. Le respect du rythme de chacun et le respect de l'individu au sein de la collectivité restent des moyens privilégiés d'apprentissage de la vie en société. La classe de découverte, vécue comme cela, est aussi un moment privilégié de découverte des autres.

Pourquoi dehors ?

L'individu se construit au contact de la nature. Cette rencontre nous permet :

- D'accéder à un espace de liberté qui nous confronte au vivant, à nous-mêmes.
- De développer avec l'autre une relation de solidarité et de coopération.
- D'interpeller sans cesse nos sens et de trouver une source inépuisable d'émerveillement, d'émotion et d'inspiration.
- De créer un lien fort qui sera garant d'une plus grande prise en compte de la nature dans nos choix, dans nos gestes et dans nos politiques.
- De se dépasser, de mieux se connaître avec ses forces et ses faiblesses.

- De rencontrer le vivant et d'apprendre toute la complexité du monde qui nous entoure.
- De favoriser le maintien de notre santé physique et mentale

Pourquoi locale ?

Les enfants ne connaissent plus leur territoire. Les cavités des chauves souris, les petites bêtes de la rivière, le dolmen oublié... Autant de mystères à portée de main que l'on peut voir ici, à côté de l'école sans prendre de bus, et en lien direct avec le programme pédagogique.

Nous attachons une grande importance à mettre en valeur les richesses culturelles, paysagères et naturelles du territoire. De plus c'est l'occasion pour l'école de partir plus souvent à moindre coût.

Pourquoi plusieurs jours ?

Partir plusieurs jours, c'est quitter les repères pour mieux s'immerger. C'est apprendre la vie de groupe, s'entraider, faire ensemble, gérer la vie quotidienne et devenir plus autonome, être ensemble et se sentir un groupe : c'est se construire une démarche citoyenne.

Pourquoi la marche ?

L'**itinérance** et la marche à pieds permettent notamment de découvrir l'environnement naturel, humain, culturel proche, d'entrer dans une logique de rupture avec le quotidien, de coopérer, d'apprendre à faire face ensemble aux contraintes d'un environnement, d'évoluer en liberté, d'acquérir une autonomie dans un environnement donné et de faire une activité physique originale lors d'un cheminement non motorisé.

I OBJECTIFS GENERAUX

- 1. Partir à la découverte du patrimoine et de l'environnement de son territoire**
- 2. Valoriser le projet fédérateur : « les jeunes observateurs de la biodiversité » proposé par le PNR Livradois-Forez**
- 3. Vivre une expérience collective dehors**

II OBJECTIFS OPERATIONNELS

Des objectifs opérationnels, en lien direct avec le programme scolaire.

1. Partir à la découverte du patrimoine et de l'environnement de son territoire

1.1- *Être capable de connaître et reconnaître des éléments concrets du patrimoine et de l'environnement rencontrés durant l'itinérance (volcanisme, chauves souris, petites bêtes de la rivière...)*

1.2- *Être capable d'utiliser tout ses sens pour découvrir l'environnement (sentir, toucher, écouter, regarder...)*

1.3 - *Être capable de se repérer sur le territoire au moyen d'une carte I G N (orientation lors de l'itinérance)*

1.4- *Être capable de se déplacer à pieds*

Critères d'évaluation : Les représentations des enfants sur le patrimoine et l'environnement de leur territoire ont évolué entre l'avant et l'après classe de découverte.

2. Valoriser le projet fédérateur : « les jeunes observateurs de la biodiversité » proposé par le PNR Livradois-Forez :

2.1- Être capable de mettre en valeur les acquis du projet sous forme de création artistique

2.2- Être capable de faire venir un public

2.3- Être capable de s'exprimer devant un public

Critères d'évaluation : Le nombre de personnes participant à la restitution.

3. Vivre une expérience collective dehors :

3.1- Être capable d'appréhender les temps de vie quotidienne comme vecteurs d'apprentissage

3.2- Être capable de suivre les règles définies par le groupe pour le groupe

3.3- Être capable de coopérer, s'entraider collectivement

Critères d'évaluation : Appréciation de la capacité des enfants à suivre les règles de groupe et à participer à tout les temps de la vie quotidienne

Les différents objectifs de la classe de découverte itinérante et locale ouvrent la porte à la pluridisciplinarité.

Liens avec le programme scolaire cycle 1 :

S'approprier le langage :

...Échanger, s'exprimer : nommer et décrire un objet, personne ou action - raconter un vécu - formuler des questions. **Cf objectifs 2.1 – 2.2 – 2.3**

Devenir élève :

...Vivre ensemble : apprendre les règles de civilité et les principes d'un comportement conforme à la morale. Coopérer et devenir autonome. **Cf objectifs 3.1 – 3.2- 3.3**

Découvrir le monde :

...Découvrir le vivant : naissance, croissance et reproduction - parties du corps - les cinq sens - sensibilisation aux problèmes de l'environnement et respect de la vie. **Cf objectifs 1.1 – 1.2**

...connaître et appliquer quelques règles d'hygiène du corps, des locaux, de l'alimentation.

Cf objectifs 3.1

...Se repérer dans le temps et dans l'espace : se déplacer dans l'environnement immédiat - se situer par rapport à des objets. Agir et s'exprimer avec son corps. **Cf objectifs 1.3 - 2.3 -**

Agir et s'exprimer avec son corps :

...Activités physiques libres ou guidées : développement des capacités motrices dans les déplacements. **Cf objectifs 1.4**

...Activités qui comportent des règles : coopérer et accepter les contraintes collectives.

Cf objectifs 3.2 – 3.3

...Activités d'expression à visée artistique : se repérer et se déplacer dans l'espace - décrire ou représenter un parcours simple - exprimer des sentiments et des émotions par le geste et le déplacement. **Cf objectifs 2.1 – 2.3**

Liens avec le programme scolaire cycle 2:

Maîtrise de la langue :

...Langage oral : respect des règles de fonctionnement lors des échanges collectifs (nombreux) - prendre la parole, donner son avis, réagir lors d'un échange. **Cf objectifs 3.1 – 3.2 – 3.3**

Mathématiques :

...Géométrie : orientation et repérage. **Cf objectifs 1.3**

Instruction civique et morale :

...Acquérir progressivement un comportement responsable et devenir plus autonome. Respecter les règles de vie collective. **Cf objectifs 3.1 – 3.2 – 3.3**

Éducation physique et sportive :

...Jeux collectifs. **Cf objectifs 3.3**

Découverte du monde :

...Les manifestations de la vie chez les animaux: naissance, croissance et reproduction - nutrition et régimes alimentaires des animaux - interactions avec l'environnement. Sensibilisation aux problèmes de l'environnement par une prise de conscience de la fragilité des équilibres observés dans un milieu de vie. **Cf objectifs 1.1 – 1.2**

...Savoir appliquer quelques règles d'hygiène et de sécurité personnelles et collectives. **Cf objectifs 3.1**

Liens avec le programme scolaire cycle3:

Maîtrise de la langue :

...À l'oral : tout ce qui concerne les situations de dialogue collectif et de travail de groupe.

Cf objectifs 3.1 – 3.2 – 3.3

Éducation physique et sportive :

...Jeux collectifs **Cf objectifs 3.3**

Sciences expérimentales et technologie :

...L'unité et la diversité du vivant, présentation de la biodiversité : recherche des différences entre espèces vivantes. **Cf objectifs 1.1 – 1.2**

...Les êtres vivants dans leur environnement : L'adaptation des êtres vivants aux conditions du milieu. Place et rôle des êtres vivants, notions de chaînes et de réseaux alimentaires.

Cf objectifs 1.1 – 1.2

...L'évolution d'un environnement géré par l'Homme : la forêt - importance de la biodiversité.

Cf objectifs 1.1 – 1.2

... Le ciel et la Terre : Volcans et séismes, les risques pour les sociétés humaines. **Cf objectifs 1.1**

... Le fonctionnement du corps humain et la santé : hygiène et santé : actions bénéfiques ou nocives de nos comportements, notamment dans le domaine du sport, de l'alimentation, du sommeil. **Cf objectifs 3.1**

Histoire et géographie :

...Étude pratique d'un paysage local : observation, réalisation de croquis, exploitation.

Cf objectifs 1.1 – 1.2 - 1.5

Éducation civique

...La coopération dans le travail et l'élaboration de projets : participation individuelle, débats, recherche de solutions, décisions collectives, respect de la parole... Place et responsabilité de l'élève dans son environnement social et naturel. **Cf objectifs 2.1 – 3.1 – 3.2 – 3.3**

Lors de l'itinérance, plusieurs conseils d'enfants sont prévues afin de permettre aux enfants de s'exprimer sur leur envies, besoins...Ce sera également l'occasion de définir des règles communes et de les réajuster.

III PUBLIC

La classe de découverte itinérante et locale accueillera les élèves de la Grande Section au CM2 des enfants de 5 à 10 ans, de l'école publique de Chassagnes

IV MOYENS

A. Humains

L'équipe pédagogique :

◦ Une enseignante : Elodie Sollic.

L'enseignante est la garante du projet pédagogique. Elle est la responsable des enfants.

Elle assure la gestion matérielle, financière et pédagogique. Elle est présente 24h/24 et reste le lien entre la pédagogie et les techniques et veille à l'harmonisation dans le projet.

Elle fait également le lien avec les parents.

◦ Une ATSEM (Agent territorial spécialisé des écoles maternelle) :Natalie Gourraud

Elle prend en charge le déroulement des temps de vie quotidienne : lever, coucher, petit déjeuner, toilettes, douches, repas , veillées etc. Elle accompagne le groupe durant les sorties. Elle sera également chargée de l'assistance à l'enseignante pour l'animation et l'hygiène des enfants.

◦ Des encadrants : équipe animation des pieds à terre : Arnaud Fabien et Gwendoline Porte

Cf : diplôme en pièce jointe

Les encadrants ont un rôle :

-D'accompagnement : les animateurs favoriseront l'initiative personnelle et la prise de responsabilité. Ils prendront en compte l'environnement et donneront à l'enfant les moyens de se l'approprier.

-D'animation : ils proposeront des activités épanouissantes, de découverte et adaptées aux enfants. Grâce à celles-ci, l'enfant développera des savoirs, des savoir-faire, et des savoir-être, sa culture générale, ses habiletés motrices, sa créativité...

L'animateur créé du lien social avec les enfants.

Ils partageront tous les moments de vie collective et seront présent 24h/24.

Par ailleurs, ils s'occuperont de la logistique générale de la classe de découverte en concertation avec l'enseignante.

Toute l'équipe pédagogique veille à la sécurité affective, physique et morale des enfants.

◦ Un assistant sanitaire : Gwendoline Porte

Ce sera un des deux animateurs qui aura ce rôle.

Il s'occupera du suivi sanitaire des enfants.

Il sera responsable de l'infirmerie, du suivi sanitaire, des soins, des trousse à pharmacie.

Il gère les traitements à administrer sous ordonnance médicale fournie par les parents.
Il connaît les particularités médicales des enfants..
Il prend les contacts avec les médecins rattachés au centre.
Il vérifie les Fiches Sanitaire de Liaison.
Il vérifie les cahiers d'infirmierie.
Il est le référent en matière de santé auprès des parents.

B Matériels

◦ Un traiteur pour les repas

Les repas seront fournis par le château d'Alleret de l'association *les petits princes*.

Seul le petit déjeuner et le pique nique du 23/06 seront fourni par *les Pieds à Terre* selon les normes d'hygiène en vigueur soumis à la réglementation de la restauration collective à caractère social en matière d'hygiène alimentaire. Il sera privilégié l'approvisionnement par les circuits courts permettant une traçabilité (conservation des factures ou emballages). En cas de transport de denrée périssables, il sera respecté la chaîne du froid. Le petit déjeuner sera pris au camping de Paulhaguet, dans le pièce annexe semis ouverte, où se trouve une grande table et une cuisine que l'on peut utiliser.

Le pique-nique du 23/06 sera pris lors de l'itinérance, les enfants l'auront dans leur sac à dos.

Matériel technique :

10 Tentes

Sacs à dos de randonnée

Duvets

Chaussures de marche

Vêtements de marche, de pluie

C les partenaires

1. L'association *Chauve-souris Auvergne*, qui interviendra lors de la restitution et la valorisation du projet : « les jeunes observateurs de la biodiversité », proposée le premier soir de l'itinérance au camping de Paulhaguet.
2. Le CPIE du Velay qui est un partenaire du projet « les jeunes observateurs de la biodiversité », et interviendra dans ce cadre le premier soir de la classe itinérante.
3. Le SMAT du Haut Allier, qui interviendra au château d'Alleret pour nous présenter le patrimoine de cet espace.
3. L'association *Entre deux oreilles*, qui met à notre disposition des ânes afin de cheminer entre Paulhaguet et le château d'Alleret

D Financiers

- Association des parents d'élèves
- La fondation *nature et découverte*
- Les parents d'élèves
- La communauté de commune de Paulhaguet
- La commune de Paulhaguet
- Le parcs Livradois Forez

V DATES

La classe de découverte aura lieu du 22 juin 2015 au 24 juin 2015.

Une réunion de **rencontre avec les parents** aura lieu début Juin.

VI ORGANISATION

Chassagnes

Itinéraire :



Château
d'Alleret

Camping Paulhaguet

Point technique

A Hébergement

Les **hébergements et nos pratiques d'itinérance sont agréées** par le conseiller pédagogique en charge de l'EEDD sur le département. De plus, une reconnaissance a été réalisée directement sur le terrain par les professionnels de l'association *Les Pieds à Terre*.

Le camping de Paulhaguet : Le camping « La Fridière » se trouve à la sortie du village de Paulhaguet. Nous serons en camping sous tente. Dix tentes sont prévues. Une pour l'infirmier, deux pour les animateurs, deux pour les enseignantes et l'ATSEM et 5 pour accueillir les enfants.

Le château d'Alleret : est un centre qui est habilité à accueillir un public scolaire par l'inspection académique du département de la Haute-Loire. Nous serons en pension complète, ce qui comprend :

- Repas confectionnés en priorité à partir de produits frais, incluant petit déjeuner, déjeuner, et dîner.
- Fourniture de draps, entretien des espaces communs

Un étage est mis à disposition de notre groupe d'élève.

B Repas

Ce sera un **moment privilégié** pour l'échange. Pour l'apprentissage : Débarrasser la table, servir les camarades, se servir seul, proposer aux autres, goûter de nouveaux aliments, attendre tout le monde pour commencer à manger. Ce moment de vie commune est extrêmement important et très riche en terme d'apprentissage. Le pique-nique du midi 22 avril sera fourni par les parents d'élève et le petit déjeuner et le pique-nique du mardi 23 Avril sera fourni par l'association Les Pieds à Terre.

Les autres repas lors de la classe itinérante seront préparés et livrés par un traiteur : L'association *Le petit prince* basée à Alleret.

C Les déplacements

Nous partirons de l'école et reviendrons directement à l'école.

Les déplacements se feront **à pieds** et avec des **ânes**. Une attention particulière sera portée selon la réglementation départementale de Haute-Loire.

L'encadrement lors des déplacements

Chaque participant aura une tenue adaptée à la marche.

L'équipe encadrante aura la carte du lieu, le tracé du parcours, la liste des élèves participant à la sortie, un téléphone portable et le numéro des autres adultes accompagnateurs.

Lors des déplacements, une personne encadrante sera devant le groupe, une autre au milieu du groupe et une autre en serre-file derrière le groupe. Ils seront équipé de gilets rétro-réfléchissants.

La marche : Le parcours d'itinérance a été reconnue par l'association *Les Pieds à Terre*. Les encadrants seront munie d'un équipement de secours et d'un moyen de communication permettant de joindre rapidement les secours en cas de besoins.

La randonnée avec âne

Cette activité de découverte de l'environnement est un moyen privilégié pour découvrir l'animal, le battage et cheminer à son rythme. Les ânes seront de bât, de randonnée, afin de faire découvrir le paysage et la biodiversité lors de l'itinérance.

Quelques règles :

« *La randonnée se fera sur des circuits repérés au préalable par l'intervenant extérieur qualifié. Les éventuels passages délicats (chemins étroits, escarpés, proximité de clôtures barbelées, passage de gué...) seront identifiés afin d'adapter la conduite du groupe.*

Lors de la randonnée :

- *La conduite de l'âne par des élèves sera autorisée à partir du cycle 2 sous la bienveillance d'un adulte ;*
- *L'opportunité de monter sur l'âne pourra être envisagée ; l'élève sera alors équipé d'une bombe, l'âne tenu par un adulte et les chemins empruntés ne présenteront aucune difficulté.*

Avant le départ :

- *Des consignes précises seront énoncées aux élèves lors du côtoiement des ânes (être calme, ne pas crier, ne pas passer à proximité de l'arrière de l'animal) ;*
- *Les élèves apprendront à approcher l'âne (caresses sur la tête de l'animal) de manière individualisée ou en petits groupes ;*
- *Les élèves seront associés aux étapes de préparation de l'âne : le brossage, le curetage (fait par l'ânier), le battage.»*

« Recommandations propres à la randonnée pédestre :

- **Prévoir des sorties adaptées au niveau de pratique des enfants ;**

- Concerter l'intervenant qualifié pour repérer l'itinéraire sur une carte IGN avant d'entreprendre la sortie ;
- Avoir pris connaissance des prévisions météorologiques ;
- Déposer l'itinéraire choisi et la liste nominative des participants à l'école ou au centre ainsi que l'organisation de l'activité (horaire de retour notamment)
- Être en possession d'un téléphone portable avec le numéro d'appel des secours
- Ne pas s'engager dans des conditions de délai trop restreintes. Prévoir une durée pour la pratique supérieure au temps estimé pour la réalisation du circuit prévu. »¹

Chaque enfant aura pour équipement :

- des chaussures de marche
- un sac à dos avec bouteilles d'eau, crème solaire, k-way, encas

Dossier vie quotidienne

Journée type

7h30 - 9h00	Petit déjeuner échelonné
9h30 - 10h00	Rangement
10h00 – 12h00	Activités
12h00	Repas
13h00 - 13h30	Jeux libre
13h30 - 14h00	Temps calme
14h00 - 16h30	Activité
16h30	Goûter
17h00 - 18h00	Douches
18h00 - 19h00	Activités
19h00	Repas
20h00	Veillée
21h45 -22h00	Coucher

Des **temps calmes** seront organisés régulièrement afin de permettre à l'enfant de se reposer et d'être en adéquation avec son rythme naturel. Notamment avant et après le repas, après chaque activité ayant énervé et fatigué les enfants.

A Les règles de vie

Une réunion entre enseignants, encadrants et enfants sera effectuée afin de définir les règles de fonctionnement du camp :

- gestion du change
- toilette
- temps libre
- règles de groupe

¹ Inspection académique Haute-Loire, Équipe EPS 43 – septembre 2011

- gestion des temps de repas
- ect.

B Les enfants

Chaque groupe d'enfants a des caractéristiques et des niveaux de motricité différents selon son âge, son environnement social, etc. Les activités, le langage, la façon de présenter les consignes, le temps d'activité et le rythme des activités seront adaptés en fonction des besoins et des possibilités des enfants.

En effet, une classe comprenant différents niveaux d'âge comporte un niveau de développement physique et cognitif différents. Ceci peut devenir une vraie richesse en terme de coopération entre petits et grands.

Cette expérience scolaire apparaît comme une condition déterminante de la connaissance et de la croissance mentale. Elle incitera les enfants à s'adapter à d'autres habitudes (hygiène, nutrition...)

VII L'INFIRMERIE

Chaque animateur aura dans son sac, une trousse à pharmacie dans laquelle un carnet indique tous les soins apportés aux enfants. Chaque animateur devra noter la date, l'heure, le nom, ce qu'il lui a appliqué.

Aucun médicament ne leur sera administré sauf par l'assistant sanitaire qui aura l'ordonnance du docteur.

VIII REGLEMENT

A au sein de l'équipe

Il est bon d'établir des règles afin que tout le monde passe un bon séjour. Il sera déterminé en amont avec les animateurs des règles de fonctionnement lors de la classe de découverte.

B pour les enfants/les jeunes

Un règlement sera construit avec les enfants dès le début de la classe de découverte.

XI QUELQUES REGLES DE SECURITE GENERALES

- L'animateur doit veiller à avoir un portable avec l'ensemble des numéros indispensables (numéros d'appels d'urgence, ..) et à avoir le listing complet de son groupe.
- Le comptage des enfants se fera régulièrement.
- L'animateur devra avoir une trousse à pharmacie complète.
- Veiller à ce que chaque enfant ait une casquette lorsque le soleil cogne. La crème solaire est également importante.
- Penser à avoir de l'eau et de faire boire les enfants régulièrement notamment lors d'activités sportives ou lors de grosses chaleurs.

Le budget

DEPENSES	MONTANT EN EUROS		RECETTES	96	MONTANT EN EUROS
60 - Achats et fournitures	0 €		70 - Vente de produits finis, prestations de services, marchandises		300 €
			Prestation de services		
61 - Services extérieurs	200 €				
Documentation	0 €		Vente boisson		300 €
Prestations Intervenants	200 €				
Autres prestations	0 €		74- Subventions d'exploitation		2 307 €
Locations	0 €				
			Etat: (précisez le(s) ministère(s) sollicité(s))		
62 - Autres services extérieurs	370 €				
			- Fondation nature et découverte		200 €
Frais d'hébergement et de restauration des personnels et intervenants	60 €				
Frais d'hébergement et de restauration des participants	310 €				
			- PNR Livradois Forez		350 €
			Communauté de commune		500 €
64- Charges de personnel	1 800 €		Commune(s):		350 €
Coordinateur	900 €		-		
Animateur/AMM	450 €				
Animateur nature	450 €		Participation des associations de parents d'élèves		350 €
			Participation des familles		420 €
			Autres recettes (précisez)		
			Auto financement		137 €
Frais généraux (10%)	237 €				
TOTAL DES DEPENSES PREVISIONNELLES	2 607 €		TOTAL DES RECETTES PREVISIONNELLES		2 607 €
86- Emplois des contributions volontaires en nature	1 000 €		87 - Contributions volontaires en nature		1 000 €
Mise à disposition gratuite de biens et de services	1 000 €		Mise à disposition gratuite de biens et de services		1 000 €
Valorisation personnel bénévole	0 €		Valorisation personnel bénévole		0 €
TOTAL DES DEPENSES	3 607 €		TOTAL DES RECETTES		3 607 €

Annexe n°8 :
Affiche Pour soirée de
valorisation

le 22 juin 2015
au camping de
Paulhaguet



Soirée chauves souris

restitution et valorisation du projet:

"les jeunes observateurs de la biodiversité"
par l'école de Chassagnes.

Animation ouverte à tous
de 20h à 21h



Annexe n°9 : Communiqué de presse



Projet scolaire - Chassagnes - Haute-loire
Une classe de découverte itinérante et locale

La classe unique de l'école de Chassagnes
partira pour

**3 jours et 2 nuits à la découverte
de son territoire à pieds,
avec des ânes de bats**

du lundi 22 juin au mercredi 24 Juin 2015.

Programme :

Premier jour :

- départ de l'école de Chassagnes à pieds, nuit au camping de Paulhaguet, où sera organisé **"une soirée chauves-souris" ouverte au grand public.**
- Deuxième jour :

- randonnée avec les ânes, direction le château d'Alleret.

Troisième jour :

- retour à pieds à l'école. _____

L'itinérance sera ponctuée par des animations sur le thème de la biodiversité, l'astrologie, le volcanisme, le patrimoine...

Elle sera encadré par l'association "Les Pieds à Terre, en partenariat avec le Parc Livradois-Forez dans le cadre du projet « Les jeunes observateurs de la Biodiversité ».

Contact :

Elodie SOLIEC - directrice de l'école - 04 71 76 69 97

Fabien ARNAUD - animateur nature - 06 28 69 83 56

Gwendoline Porte - Coordinatrice - 06 78 67 40 91

Jean-Claude CORBEL - Parc Livradois-Forez - 04 73 95 57 57

Annexe n°10 : Programme de la classe pilote



Date	Itinérance	Activités	Encadrement
Jour 1 : 22/06	Chassagnes – Paulhaguet : 2,5 km 9h00 : Départ de Chassagnes à pieds direction le camping de Paulhaguet. Chaque enfant aura un pique nique pour le repas du midi fourni par les parents. 15h : Arrivée au camping	Lors de l'itinérance : - Apprendre à se repérer sur une carte IGN et avec une boussole Au camping de Paulhaguet : - Installation et préparation de la soirée de restitution ouverte au public. - Découverte de la biodiversité (les chauves souris) 19h45 : exposition des enfants aux parents 20h 21h30 : Restitution et valorisation du projet « les jeunes observateurs de la biodiversité » lors de la veillée	- Fabien Arnaud, Diplômé BE AMM et agréé par l'inspection académique - Gwendoline Porte ; éducatrice à l'environnement - Elodie Sollic, enseignante - Natalie Gourraud, ATSEM
Jour 2 : 23/06	Paulhaguet – Château Alleret : 8,5 km 10h00 : Départ de Paulhaguet avec des ânes direction château d'Alleret.	Lors de l'itinérance : - Découverte des petites bêtes de la rivière - Activités sensorielle de lecture de paysage : les 5 sens 17h00 : Au château d'Alleret : - Activité volcanisme : maar, cône de scorie - Animation patrimoine par le SMAT - Activité astronomie : observation des étoiles	- Fabien Arnaud, Diplômé BE AMM et agréé par l'inspection académique - Gwendoline Porte ; éducatrice à l'environnement - Elodie Sollic, enseignante - Natalie Gourraud, ATSEM - Association <i>Entre deux oreilles</i> , randonnée avec des ânes - SMAT du Haut-Allier
Jour 3 : 24/06	Château Alleret – Paulhaguet : 10 km 10h00 : Départ à pied direction Chassagnes 17h00 : Arrivée à l'école de Chassagnes	Lors de l'itinérance : - Animation biodiversité - Animation lecture de paysage	- Fabien Arnaud, Diplômé BE AMM et agréé par l'inspection académique - Gwendoline Porte ; éducatrice à l'environnement - Elodie Sollic, enseignante - Natalie Gourraud, ATSEM

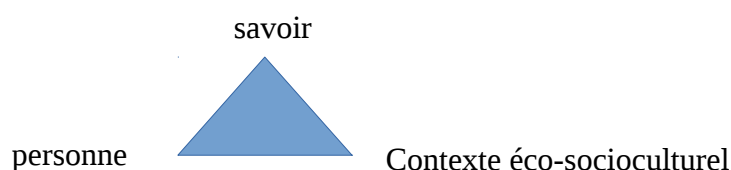
Annexe n°11 :Évaluation classe pilote

L'évaluation permet de prendre pleinement conscience de ce que l'on fait, permet une connaissance réfléchie et gagne en lucidité, en maîtrise et qualité d'actions.

Cela demande du temps, de la rigueur, de l'écoute et de la remise en question (Guide pratique d'évaluation: projets d'éducation à l'environnement, Cottureau Dominique, 2004)

Exploration du système de sens qui guide l'action :

Modèle du triangle éducatif :



Conception de l'éducation à l'environnement

Savoir : sur lequel porte l'action éducative

La personne : participants à qui s'adresse le projet

Le contexte éco-socioculturel : en tant que milieu social et physique dans lequel baignent les participants et se déroule le projet (école, quartier, ville...)

ou priorité accordée **aux participants** : les contenus et méthodes sont issus de l'environnement dans ce qu'il permet au sujet de construire son « être au monde ». Moments d'éco-formation, où l'essentiel n'est pas le savoir à enseigner mais l'expérience du milieu dans la rencontre sensible et formatrice qui s'effectue entre chaque personne et le milieu.

Gaston Pineau(1992) cité par Dominique Cottureau : « L'environnement nous forme au moins autant que nous le déformons. C'est en comprenant les leçons de l'environnement que nous saurons comment former un environnement viable et durable ». = logique éducative de type expérientiel, choix d'éduquer par l'environnement.

La logique didactique et éco-socioculturelle sont également présente dans la démarche de la classe de découverte itinérante et locale, mais moins dominante.

Concernant la **logique didactique** : Nous sommes dans le cas d'une classe de découverte, et donc en lien direct avec les programmes de l'Éducation Nationale. Le contenu du projet éducatif est organisé autour des objectifs du socle commun des connaissances de l'Éducation Nationale.

Concernant la **logique éco-socioculturelle**, nous sommes dans le projet de classe de découverte dans une logique où le projet s'organise à partir du territoire où vivent les participants. Les contenus sont issus du territoire d'appartenance.

Pourquoi veut-on évaluer :

Nous : Pour améliorer sa pratique péda, pour aider les participants à prendre conscience de leur apprentissage, pour expérimenter de nouvelles méthodes

Que veut-on évaluer : le programme, la méthodes

Qui procède à l'évaluation : Coordinateur stagiaire et équipe pédagogique

Quand vas t-on évaluer ? Avant, pendant et après l'action éducative.

Que va-t-on faire de l'évaluation :

Temps pour l'exploiter, diffusion des résultats auprès des participants, des partenaires, de l'équipe
Va-t-elle permettre de transformer l'action ? Oui et de l'adapter en fonction des résultats

Mode d'évaluation :

Réalisé par la coordo stagiaire (mode d'évaluation externe), mais aussi par l'équipe péda (mode d'évaluation interne).

Plus facile à mettre en place, implique directement l'auteur du projet. Risque de subjectivité mais perception de ce qui se passe dans l'action plus sensible car au cœur de la situation. (p:XI)

L'évaluation :

Le choix a été fait par le porteur de projet que l'évaluation que je porte sur le projet se fera sur l'efficacité et l'efficience du projet ;

Les actions éducatives d'animations seront effectuées par les animateurs directement.

**A ce jour (19/06/2015) l'évaluation n'est pas terminée !
Il reste ainsi des cases vides dans le tableau, que je remplirai
pendant et à la suite de la classe pilote**

Tableau d'évaluation du projet

Critères	Indicateurs	Analyse
<p>I. Le contexte du projet</p> <p>1 - Prise en compte du contexte territorial (géographique économique, social, culturel, - Le projet respecte les réglementations en vigueur institutionnel, juridique...) - Le projet respecte le contexte institutionnel - Un diagnostic de départ est réalisé</p> <p>2 -Prise en compte du public : besoins, capacités (cognitives, affectives...), caractéristiques, valeurs, représentations.</p> <p>3 - La complexité du contexte géographique, économique, social et culturel est prise en compte lors de l'élaboration du projet</p> <p>4 - La problématique du projet est ancrée sur le territoire</p>	<p>1 - Échange avec les différents acteurs de l'Éducation Nationale (conseillers pédagogique, inspecteurs...) - Échange avec les acteurs présents sur le territoire (SMAT du Haut-Allier, l'association <i>le petit prince</i>...) - Diagnostic réalisé avec le conseiller pédagogique en charge de l'EEDD sur le département : les enfants sortent de moins en moins des écoles, et le conseiller encourage ce genre de pratique.</p> <p>2 -Programme d'activité a été défini selon l'âge des enfants, des rituels afin de rassurer l'enfant ont été mis en place (avant le couché : explications...) -Programme en lien avec le socle commun de connaissances</p> <p>3 – Études des opportunités économique pour ce genre de projet (demande de subvention à la commune, à la com com, mécénat, etc.)</p> <p>4 – Constat de la dynamique sortir du réseau école et nature : « il est de plus en plus difficile de sortir avec des publics dans la nature ».</p>	<p>1 - Lors de l'écriture du projet, l'association a pris en compte les opportunités et les freins à l'actions en consultant un certains nombre d'acteurs du territoire. Le projet s'appuie directement sur les leviers qu'offre le territoire (sport de pleine nature, producteurs locaux). Concernant le cadre juridique, le projet a été co-construit avec l'enseignante participante au projet et avec le conseiller pédagogique, afin de ne négliger aucun aspect réglementaire.</p> <p>2 – En amont, lors de l'écriture, nous avons tenter de prendre en compte le plus grand nombres de caractéristiques du public. En amont et en aval il est prévu de recueillir les représentation des enfants sur le territoire et de l'itinérance et de les comparer.</p> <p>3 – La complexité du contexte à été touché du doigt, mais n'a pas été prise en compte dans son ensemble : le contexte social et culturel lors de l'élaboration n'a pas été au cœur des réflexions.</p> <p>4 – La problématique du projet est selon moi ancrée dans l'Éducation Nationale, à savoir qu'éduquer dehors se fait de plus en plus rare, mais n'est pas saisi par beaucoup d'enseignants.</p>
<p>II. LA PERTINENCE : 1-Les objectifs sont-</p>	<p>1 – Les Objectifs formulés dans le projet et le</p>	<p>1 – Les objectifs sont selon moi adaptés, puisque qu'ils</p>

<p>ils adaptés à la réalité qu'ils se proposent de changer ?</p> <p>2 - Est-ce que la logique du projet répond aux attentes et aux priorités des acteurs concernés ? Est-ce adapté aux contextes (local / national / international) ?</p> <p>3 - Les réalisations sont-elles conformes aux prévisions ? L'impact réel est-il conforme à l'impact attendu ?</p> <p>4 -Tableau de bord : vérification en continu et en temps réel de l'avancée du projet (respect du plan d'action, des échéances, des coûts prévisionnels ...)</p>	<p>contexte</p> <p>2 – Circulaire de généralisation de l'EEDD dans l'éducation nationale, les circulaire rédigé par le conseiller pédagogique pour encadré et encourager les pratique dehors.</p> <p>3 -</p> <p>4 - Rétroplanning</p> <p>-Respect du budget -Obtention des subvention</p>	<p>ont été réfléchis en tenant compte des freins et leviers qu'offre le territoire. (législation, sports de pleine nature du territoire, alimentation local...)</p> <p>2 - Au niveau local, il y a la commission sortir Auvergne qui travail sur la question d'éduquer dehors, mais pas de priorité politique.</p> <p>3 -</p> <p>4 – Les échéances n'ont pas été respectés en terme de demande de sortie de l'école auprès de l'inspection académique. - Un plan d'action n'a pas été clairement définit (qui fait quoi et quand)</p> <p>-Pas de dépassement global - Subvention demandé à la com com de Paulhaguet 500 € sur 1500€ : Non accordé : délais trop court.</p>
<p>II. LA COHERENCE</p> <p>1 - La stratégie développée permet-elle d'atteindre les objectifs fixés ?</p> <p>2- Les résultats attendus / activités / moyens nécessaires sont-ils cohérents entre eux ?</p>	<p>1 -</p> <p>2</p>	<p>1 -</p> <p>2</p>
<p>III. L'EFFICIENCE</p> <p>1 - Les résultats obtenus sont- ils à la mesure des outils et des ressources mobilisés ? RESULTATS / MOYENS</p> <p>2-Les moyens (économiques, humains, matériels) mis en œuvre ont permis d'atteindre les</p>	<p>1 -</p> <p>2-</p>	<p>1 -</p> <p>2-</p>

<p>résultats attendus</p> <ul style="list-style-type: none"> -Le budget a permis la réalisation de l'action -Les partenaires identifiés pour les interventions ont effectivement réalisé leurs animations <p>3 - -Les outils et supports pédagogiques utilisés se sont avérés efficaces pour la mise en œuvre du projet</p>	<p>3 -</p>	<p>3 -</p>
<p>IV.L'EFFICACITE</p> <p>1 -Les résultats obtenus sont- ils conformes aux objectifs ? (= les objectifs sont-ils atteints ?)</p> <p>RESULTATS / OBJECTIFS</p> <p>2- La réalisation du projet est conforme aux objectifs, finalités et valeurs portées par le projet</p> <ul style="list-style-type: none"> - Les résultats de l'action correspondent aux objectifs de départ - Sinon, une analyse des écarts entre les objectifs et les résultats est mise en œuvre (apparition de nouveaux objectifs, objectifs non atteints...) - Les représentations des participants concernant la thématique et les sujets associés ont évoluées - Les participants ont acquis des connaissances (savoirs) sur l'environnement - Les participants ont acquis des compétences (savoir-faire) liés à l'environnement - Les attitudes (savoir-être) des participants vis-à-vis de leur environnement ont évolué - La possibilité est donnée aux participants de lire le monde autrement, en réhabilitant la 	<p>1 -</p> <p>2-</p>	<p>1 -</p> <p>2-</p>

<p>mise en doute et la critique de l'information donnée</p> <ul style="list-style-type: none"> - Les enjeux locaux ont été compris par les participants et reliés à des enjeux globaux - Les perspectives de ce projet sont formulée 		
<p>L'IMPACT = Quels sont les effets des réalisations du projet sur la réalité qu'il se proposait de transformer ? (effets directs / indirects)</p>		
<p>LA VIABILITE = Durabilité des résultats obtenus par le projet (pérennité des activités / services, durée de vie des infrastructures ...) + question de la capitalisation et de la reproductibilité du projet</p>		

Annexe n° 12 :

Dossier de Mécénat

Vous pouvez nous aider !

Pourquoi soutenir l'action des Pieds à Terre ?

Ces séjours itinérants sont des exemples de projets concrets en faveur de l'éducation à l'environnement vers un développement durable et d'accès à la citoyenneté.

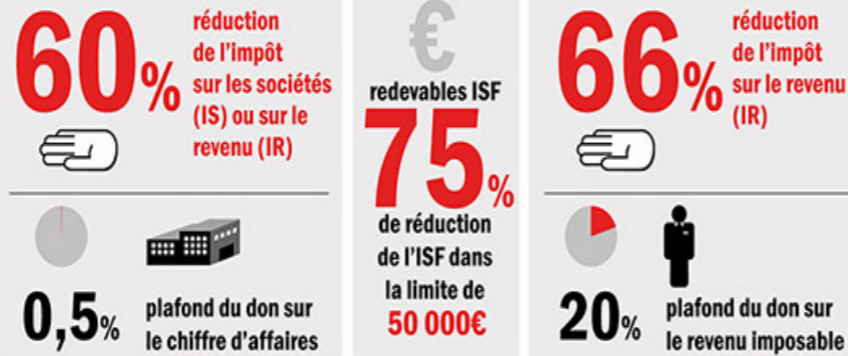
Ce projet est l'occasion pour vous de :

- **COMMUNIQUER** : Par des moyens simples, originaux et efficaces qui véhiculent l'image d'une entreprise engagée pour les initiatives locales
- **POUR DES ENJEUX D'ANCRAGE TERRITORIAL** : Le mécénat est un moyen pouvant favoriser l'ancrage de l'entreprise dans ses lieux d'implantation, via le partenariat avec des acteurs locaux et le soutien aux associations.

Mécénat ?

Le mécénat se définit comme «le soutien matériel apporté, sans contrepartie directe de la part du bénéficiaire, à une œuvre ou à une personne pour l'exercice d'activités présentant un intérêt général.» (Arrêté du 6 janvier 1989 relatif à la terminologie économique et financière).

Le mécénat se traduit par le versement d'un don à un organisme, pour soutenir une œuvre d'intérêt général.



Les tentes tipis « cheeroki »

Nous sollicitons votre aide afin d'investir prioritairement dans dix tentes tipis « cheeroki ».

Ces tentes robustes, durables et spacieuses permettront d'offrir un meilleur confort pour les enfants et de donner une identité et un esthétisme à nos camps.

Nombres de tentes tipis	Prix unitaire	Total
10	149□	1490□



Contact et informations

Association les Pieds à Terre
Le bourg
43380 BLASSAC
lespiedsaterre43@gmail.com
www.lespiedsaterre.fr

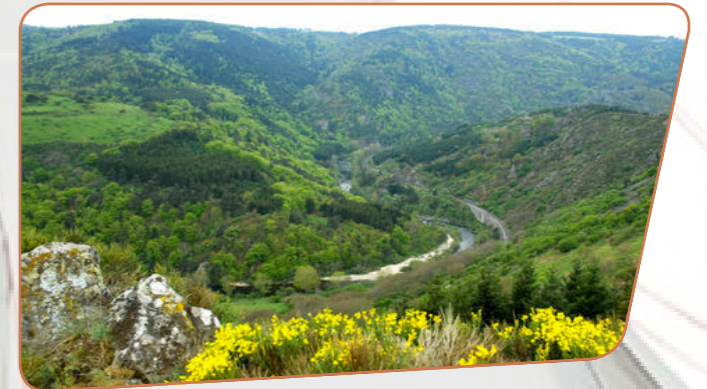
Gwendoline Porte – 06 78 67 40 91 ;
Co-Coordnatrice de projet EEDD
Fabien Arnaud - 06 28 69 83 56 Coordina-
teur/Animateur de l'association



Appel à mécénat

Éduquer dans le Haut-Allier

Éduquer au territoire



Achat de tentes tipis pour séjours itinérants

Association les Pieds à Terre
Le bourg
43380 BLASSAC

06 28 69 83 56
lespiedsaterre43@gmail.com
www.lespiedsaterre.fr



Agir ici pour les enfants du territoire

Les Pieds à Terre

L'association *Les Pieds à Terre* est une association loi 1901, spécialisée dans l'éducation à l'environnement et au développement durable. Elle est basée à Chilhac (43) au cœur des gorges de l'Allier. L'association se compose de deux salariés permanents, de salariés ponctuels, de bénévoles et de membres adhérents. Le bureau est composé d'un président et d'un secrétaire trésorier.

Nos bureaux sont à Chilhac dans le Haut-Allier



L'association a développé avec ses animateurs et ses bénévoles une technicité éducative reconnue de l'itinérance et du «dehors» dans l'animation. Motricité douce (train, marche, vélo, kayak), alimentation locale et biologique, découverte de la nature et du patrimoine, participation à la vie collective, projets partagés et interdisciplinarité font partie des composantes multiples de nos projets.

Par ailleurs l'association propose un club Nature familial, des formations liées à l'animation et des interventions pédagogiques en Accueil Collectif de Mineurs et auprès des écoles du territoire.

N'ayant pas de centre d'accueil, *les Pieds à Terre* travaille beaucoup avec des gîtes, campings, camps avec structures fixes et tisse ainsi un important réseau sur le territoire.

Tous les projets trouvent leur cohérence dans le projet éducatif proposé par l'association dont le maître-mot est « dehors ».

L'itinérance

Une approche éducative différente

L'itinérance est une activité à part entière nécessitant des connaissances et compétences propres. Elle fait appel à une pédagogie de l'adaptation et de l'anticipation qui vont au-delà de la simple application d'un programme d'activités. *Les Pieds à Terre*, passionnée et compétente dans l'éducation à l'environnement dehors, a développé une expertise dans ce domaine.

L'itinérance permet d'acquérir une autonomie dans un environnement donné et de faire une activité physique originale lors d'un cheminement non motorisé. C'est l'occasion de découvrir l'environnement naturel, humain, culturel, patrimonial proche, d'entrer dans une logique de rupture avec le quotidien, de coopérer, d'apprendre à faire face ensemble aux contraintes d'un environnement, d'évoluer en liberté, d'acquérir une autonomie dans un environnement donné et de pratiquer une activité physique originale.

Les actions en itinérance

Classes de découverte

Objectifs :

- Permettre aux écoles de partir plus souvent
- Permettre une expérience collective forte
- Favoriser l'intérêt et la connaissance des enfants sur leur territoire
- Mettre en valeur les richesses du territoire

Public visé :

Les enfants du territoire en maternelle et primaire.



Nous offrons la possibilité aux enfants des écoles de notre territoire de partir pour 3 jours et 2 nuits en itinérance en allant à la découverte de leur territoire tout en vivant une expérience collective. La classe de découverte se fait au départ de l'école pour y revenir 3 jours plus tard au moyen d'une itinérance douce, lente, et ainsi prendre le temps de vivre le déplacement autrement... Tout au long du parcours, les enfants se voient proposer des animations sur divers thèmes en lien direct avec le territoire, le patrimoine, la faune et la flore locale...

Séjours vacances

Objectifs :

- Permettre aux enfants du territoire de partir en vacances
- Permettre de vivre une expérience collective unique dehors
- Favoriser l'intérêt et la connaissance des enfants sur leur territoire

Public visé :

Les enfants du territoire de 7 à 15 ans

Nous proposons aux les enfants du territoire des vacances à la conquête du Haut-Allier en kayak, à pieds, à vélo... afin de vivre des expériences fortes par le bivouac, par des activités sportives de pleine nature, ou grâce à la vie collective. Les séjours se déroulent sur 10 jours. Cet été, deux séjours sont proposés en août.

Les partenaires techniques

- L'Education Nationale
- Le Groupement des Associations Sportives de Pleine Nature du Haut Allier
- Le Syndicat Mixte d'Aménagement du Territoire du Haut-Allier
- L'association de préfiguration du Parc Naturel Régional des Sources et Gorges de l'Allier
- Canopé
 - La Direction Départementale de la Cohésion Sociale et de la Protection des Populations

Pourquoi locale ?

Les enfants ne connaissent plus leur territoire. La mare forestière isolée, le nid de circaète, la catiche d'une loutre, le dolmen oublié... Autant de mystères à portée de main que l'on peut voir ici, sans prendre de bus, sans ordinateurs, sans réserve naturelle. Nous attachons une grande importance à mettre en valeur les richesses du territoire comme son train, ses produits ou les personnes qui le composent.

Pourquoi dehors ?

Surprendre un chevreuil au détour d'un chemin, construire une cabane, se balader à pied, à vélo, s'endormir sous l'immensité du ciel, ramper, grimper, explorer, se dépasser, couper du bois, bricoler un sifflet, faire un feu...

L'individu se construit au contact de la nature.

Pourquoi plusieurs jours ?

Partir plusieurs jours, c'est quitter les repères pour mieux s'immerger. C'est apprendre la vie de groupe, s'entraider, faire ensemble, gérer la vie quotidienne et devenir plus autonome, être ensemble et se sentir un groupe : c'est se construire une démarche citoyenne

Les partenaires

Les partenaires financiers

- Communautés de communes du Langeadois, du Brivadois, du Haut Allier, de Margeride Est, du Pays de Saugues, de Ribeyre-Chalière-Margeride
- Les communes concernées.
- Les associations des parents d'élèves
- Le Parc Naturel Régional du Livradois-Forez
- Agence de l'eau Loire-Bretagne



Établissement public du ministère chargé du développement durable

Annexe n° 13 :

Budget de la classe pilote

DEPENSES	MONTANT EN EUROS		RECETTES	%	MONTANT EN EUROS
60 - Achats et fournitures	0 €		70 - Vente de produits finis, prestations de services, marchandises		0 €
			Prestation de services		
61 - Services extérieurs	404 €				
Documentation	0 €		74- Subventions d'exploitation		3 605 €
Prestations Intervenants	380 €				
Autres prestations	24 €		Etat: (précisez le(s) ministère(s) sollicité(s))		
Locations	0 €				
62 - Autres services extérieurs	1 074 €		Nature et découverte		800 €
			- PNR Livradois Forez		350 €
Frais d'hébergement et de restauration des personnels et intervenants	60 €				
Frais de déplacement des personnels et intervenants	74 €		Commune de Chassagnes		1 000 €
Frais d'hébergement et de restauration des participants	940 €		Aide croix rouge		500 €
64- Charges de personnel	1 800 €		Participation des associations de parents d'élèves		350 €
Coordinateur	900 €		Participation des familles		420 €
Animateur/AMM	450 €				
Animateur nature	450 €		Association les pieds à terre		185 €
Frais généraux (10%)	328 €				
TOTAL DES DEPENSES PREVISIONNELLES	3 605 €		TOTAL DES RECETTES PREVISIONNELLES		3 605 €
86- Emplois des contributions volontaires en nature	1 000 €		87 - Contributions volontaires en nature		1 000 €
Mise à disposition gratuite de biens et de services	1 000 €		Mise à disposition gratuite de biens et de services		1 000 €
Valorisation personnel bénévole	0 €		Valorisation personnel bénévole		0 €
TOTAL DES DEPENSES	4 605 €		TOTAL DES RECETTES		4 605 €

liste des dépenses, activités, éléments du séjour, etc.	Détails (tâches et moyens prévus)	détail du calcul				Achats	Services extérieurs					Autres services extérieurs					Charges de personnels		
						Achats et fournitures	Documentation	Prestations intervenants	Autres prestations	Locations	Frais de déplacement des intervenants et intervenants	Frais d'hébergement, restauration et de restauration des intervenants	Frais de déplacement participants	Frais d'hébergement et de restauration participants	Rubricité	Coordinateur	Animateur nature	Animateur/AMM	
		nb jour, nb unités	nb personnes, unité	cout unitaire	total														
Avant la classe																			
Préparation et coordination du séjour : Repérage terrain Réservation lieux de couchage Organisation avec le conseiller pédagogique des agréments Rencontre avec les parents Flyers pour soirée n°1 Evaluation	Temps salarial	6	1	150 €	900 €													900 €	
outillage pédagogique		1	1		0 €														
Frais de déplacement	véhicule pieds à terre	1	200	0,37	74 €						74 €								
Communication	Affiche, communiquer de presse	1	1	200 €	200 €														
Prêt de matériel camping (pack camping)		3	1	50 €	150 €														
	Amortissement tente	10	1	2,5 €	25 €														
Pendant la classe					0 €														
Animateur, EEDD et vie quotidienne	salaire animateur PàT	3	1	150 €	450 €													450 €	
Nourriture par Les pieds à Terre	Petit déjeuner jour 2 + pique-nique du midi; enfants	1	14	5 €	70 €													70 €	
Nourriture par Les pieds à Terre	Petit déjeuner jour 2 + pique-nique du midi; adultes	1	4	5 €	20 €								20 €						
Animateur, AMM	salaire animateur PàT	3	1	150 €	450 €													450 €	
Intervenants extérieurs	Chauves souris Auvergne	1	1	200 €	200 €			200 €											
	SMAT	1	1	150 €	150 €														
locations	Camping	1	1	100 €	100 €													100 €	
Prestation avec ânes ;	Entre deux oreilles	1	1	180 €	180 €			180 €											
Château Alleret	Repas du 23/06 + petit déj + couchage + pique nique	1	18	35 €	630 €													630 €	
taxe de séjour		1	1	3,60 €	3,60 €														
Adhésion à l'association les petit princes		1	1	20 €	20 €														
Traiteur : Château Alleret	Repas enfants du soir 22/06	1	14	10 €	140 €													140 €	
	repas adultes du 22/06	1	4	10 €	40 €								40 €						
TOTAL (colonne / colonne)					3 803 €	0 €	0 €	380 €	24 €	0 €	74 €	60 €	0 €	940 €	0 €	900 €	450 €	450 €	
TOTAL (hors frais généraux)																			
Frais généraux (10%)																			
TOTAL DE L'ACTION															total charges directes =				