

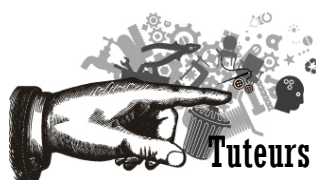


## **Licence professionnelle**

«coordination de projets en éducation à l'environnement et au développement durable»

**Comment impliquer des habitants d'un territoire  
à devenir des acteurs engagés pour un projet concret d'EEDD ?**

**Exemple de l'élaboration d'un Portail aux déchets dans une ressourcerie**



**Tuteur pédagogique : Orane BISCHOFF**

**Tuteurs Professionnels : Manon BIGNON et Vincent BURAI**



# INTRODUCTION

Qu'est-ce que la transition écologique ? Face aux crises économiques, sociales et écologiques en cours, un mouvement s'est créé en 2006 en Grande – Bretagne à l'initiative de Rob Hopkins<sup>1</sup>. Aujourd'hui il « compte plus de 1300 groupes et initiatives de transition dans 43 pays ».(Hopkins et De Schutter 2014)

Ce mouvement prône la « transition écologique par le bas »(2014), en partant de l'idée fondamentale que « l'action locale a le pouvoir de changer le monde » (2014).

L'association la Ressourcerie Verte, créée en 2009 par un collectif d'habitants, est un bel exemple de projet co-inventé, vécu et expérimenté au niveau d'une ville. Située à Romans sur Isère dans la Drôme, elle est à l'origine du projet de recyclerie existant sur le territoire depuis 2013 : La « Recyclerie Nouvelle R », outil de gestion des déchets alternatifs. Face à la quantité de déchets enfouis ou incinérés, toujours plus grande chaque jour, ce groupe d'habitants s'est rassemblé dans le but de les réduire et « d'expérimenter un autre possible » (charte, 2015). Dans un lieu imaginé : la matériauthèque, l'association teste le prix libre, le troc, la gratuité et la mutualisation d'objets, revalorise les déchets, propose des échanges de savoir-faire... et sensibilise le grand public à travers un événement : Faites de la Récup'. Cet événement est une action importante du volet sensibilisation de cette association. Cette année, il s'est déroulé fin mai. Toujours en évolution, la Ressourcerie Verte souhaite actuellement développer ses activités de sensibilisation, en proposant des animations et des supports pédagogiques originaux, basés sur le « faire ensemble ». Suite à l'envie de certains adhérents et à l'approche de la Faites de la Récup', ce projet de créer un outil pédagogique s'est concrétisé par ce stage.

La mission principale : Coordonner la construction d'un Portail aux déchets pour Faites de la Récup', en veillant à ce qu'il soit réutilisable par la suite comme outil pédagogique.

Pour répondre à cette mission je devais travailler avec une équipe de bénévoles. Cela a peu à peu fait émerger une problématique :

Comment impliquer des habitants d'un territoire à devenir des acteurs engagés  
pour un projet concret d'EEDD ?

Le rapport qui suit présente dans une première partie le contexte du stage : de la région à la faites de Récup'. La deuxième partie s'attardera sur l'analyse des missions et le développement de la problématique. La troisième partie concernera les actions entreprises pour répondre à la commande, les résultats obtenus et les perspectives.

La dernière partie s'intéressera aux compétences acquises et à l'analyse globale de l'expérience vécue. Bonne lecture !

« La transition est un art qui relève plus de la musique que de l'architecture. Ce n'est pas seulement la construction à laquelle on doit être attentif, le modèle vers lequel on tend. Dans une transition, c'est chaque étape qui importe, même la plus petite : chaque microprojet a son importance dans ce qu'il peut apprendre aux autres. Dans une partition musicale, ce n'est pas seulement la dernière note qui compte : c'est chacune des notes qui contribue à l'harmonie de la partition. Alors écoutons. »

Olivier De Schutter  
rapporteur spécial des Nations unies  
sur le droit à l'alimentation (2008-2014)  
(Hopkins et De Schutter 2014)

---

1 Rob Hopkins est enseignant en permaculture. Il est l'initiateur des villes en transition.

# REMERCIEMENTS

Tout d'abord, je tiens à remercier la Ressourcerie Verte pour m'avoir ouvert ses portes pendant ces quelques mois

Je tiens à remercier tout particulièrement Manon BIGNON, ma tutrice, pour son écoute, ses conseils tout au long du stage, tant sur le plan personnel que professionnel, ils m'ont été précieux.

Merci à Karine CHARLES et Quentin GIRAUD pour la place qu'il m'ont fait dans leur bureau, au sens propre du terme ! Et pour les moments de partage, d'échanges que l'on a pu avoir lors de ces quelques mois.

Merci également à Vincent BURAIIS pour son soutien et ses conseils

Merci de tout cœur aux adhérents, bénévoles, amis... qui m'ont accueilli à bras ouvert pendant ces quatre mois, m'initiant au bricolage, à la couture, à la soudure... et j'en passe !

Merci à l'ensemble de l'équipe pédagogique de SupAgro Florac pour l'accompagnement, la disponibilité dont ils ont fait preuve pendant la formation.

Un grand merci à Orane BISCHOFF qui a su trouver le temps de répondre à mes interrogations, de me conseiller et qui m'a accompagné sur cette année forte en enseignements.

Enfin je remercie chaleureusement les étudiants de CEEDDR, pour tous les échanges que nous avons pu et que nous continuons d'avoir... C'était une chance de vivre cette expérience floracoise avec vous, et cela a grandement contribué à cette superbe année !

# TABLE DES MATIÈRES

Introduction.....	2
Remerciements.....	3
Partie 1 : Contexte du stage .....	5
1.La Ressourcerie verte coordinatrice de la Recyclerie Nouvelle R :.....	5
1.1.Réseau des ressourceries en France :.....	5
1.2.Qu'est ce qu'une Ressourcerie ou Recyclerie ? .....	5
1.3.Un projet spécifique à Romans : la recyclerie Nouvelle R. ....	6
1.4.Une gouvernance très importante. ....	6
2.La ressourcerie verte, une association d'habitants .....	7
2.1.Historique : .....	7
2.2.Trois salariés pour trois activités :.....	8
2.3.L'implication bénévoles au cœur du projet associatif : .....	8
2.4.Une implication dans les réseaux : .....	9
2.5.Une association en évolution.....	9
3.La Ressourcerie Verte créatrice de Faites de la Récup'.....	9
Partie 2 : Problématique.....	11
1.analyse mission de stage et du contexte .....	11
1.1.Une dynamique particulière : la préparation de Faites de la Récup' et le DLA.....	11
1.2.Un projet qui s'inscrit dans une réflexion autour du volet sensibilisation: .....	11
1.3.Une ouverture à d'autres publics .....	11
1.4.Le travail avec des salariés et des bénévoles :.....	12
2.arbre à objectifs.....	12
3.Émergence d'une problématique.....	12
3.1.Une problématique qui a évolué.... ..	12
3.2.Des acteurs engagés, oui mais qu'est-ce que l'engagement ?.....	13
3.3.Pourquoi impliquer les habitants dans un projet d'EEDD ?:.....	14
3.4.Comment impliquer ? Planter la graine ? .....	15
Partie 3 : Actions, démarche, Résultats.....	16
1.Méthode de travail générale : .....	16
1.1.Utilisations d'outils informatiques : .....	16
1.2.Le travail en équipe au sein de la Ressourcerie Verte : .....	17
1.3.Prise en main du projet Portail aux déchets.....	17
2.Le Projet du « Portail aux déchets » :.....	18
2.1.Lancer une dynamique : réunion du 7 avril .....	18
2.2.Planifier les actions entre les groupes de travail : .....	19
2.3.Impliquer les bénévoles sur le projet :.....	20
2.4.Impliquer les stagiaires de la Plateforme : .....	21
2.5.Faire du Portail un outils de sensibilisation :.....	22
3.Missions parallèles.....	25
Partie 4 : Analyse.....	26
1.Analyse des actions réalisées.....	26
1.1. D'une idée au Portail... ..	26
1.2.Travailler avec des bénévoles :.....	26
1.3.La préparation d'un événement entre dynamique et contrecoup : .....	26
2.Posture de coordination et compétences mis en œuvre : .....	27
3.Ce que j'ai appris de cette expérience : .....	27
3.1.De nouvelles connaissances :.....	27
3.2.La force du collectif et l'importance des réseaux.....	27
3.3.Une association ou plutôt un lieu de vie, d'échanges, de convivialité : .....	28
Conclusion.....	29
Bibliographie.....	30
glossaire.....	31



# PARTIE 1 : CONTEXTE DU STAGE

C'est à Romans sur Isère, ville de plus de 33 000 habitants<sup>2</sup>, basée dans le département de la Drôme que mon stage s'est déroulé du 31 mars au 25 juillet 2015. J'ai été accueillie dans une association d'habitants : La Ressourcerie Verte. Cette association fait partie du groupement d'acteurs qui permet l'existence de la « Recyclerie Nouvelle R », outils de gestion des déchets alternatifs, spécifique au territoire de Romans. La partie s'intéressera tout d'abord à la Recyclerie Nouvelle R, puis à la Ressourcerie Verte (RV) et enfin à Faites de la Récup' (FDLR).

La spécificité de ce projet est la volonté d'impliquer les acteurs du territoire de façon participative pour un but partagé : **réduire les déchets !**

## 1. La Ressourcerie verte coordinatrice de la Recyclerie Nouvelle R :

### 1.1. Réseau des ressourceries en France :

Les données de cette partie sont toutes issues de l'Observatoire National des Ressourceries<sup>3</sup> document publié chaque année par le réseau. (Réseau 2014).

Depuis septembre 2000, il existe un **réseau national des ressourceries**. C'est une association regroupant quelques centaines d'adhérents un peu partout en France. La région comptabilisant le plus grand nombre de ressourceries adhérentes est la région Rhône-Alpes, 19 en 2014.

C'est dans cette région que se trouve la Recyclerie « Nouvelle R » qui sera présentée plus loin.

Une des particularité du réseau national est la diversité des projets selon les territoires. Chaque projet est spécifique aux problématiques et enjeux existants sur son territoire. Pour rentrer dans le réseau il faut adhérer à la charte du réseau et payer l'adhésion (400 euro par an). Toutes les ressourceries, recycleries existantes ne sont donc pas adhérentes au réseau, certaines par choix et d'autres par les critères qu'elles ne respectent pas.

Ce réseau permet une **meilleure visibilité** et une **professionnalisation de ce domaine**. Un de ses buts est de reconnaître le rôle des ressourceries dans la gestion des déchets et les nouveaux métiers liés à cette activité. C'est principalement une démarche d'insertion professionnelle (75% des adhérents) dans le réseau même si pour certaines ressourceries ce n'est pas l'emploi l'enjeu premier mais la réduction des déchets. (25% des adhérentes). C'est le cas du projet de la recyclerie « Nouvelle R » car porté à la base par un collectif d'habitants soucieux des problèmes environnementaux.

### 1.2. Qu'est ce qu'une Ressourcerie ou Recyclerie ?

Tout d'abord c'est un outil de gestion locale et alternative des déchets, notamment des encombrants. (source : document interne RV). Les deux termes employés signifient la même chose, le terme ressourcerie vient du Québec<sup>4</sup> où le concept est né.

Les ressourceries ont 4 grandes activités : La collecte, la valorisation, la revente des déchets et la sensibilisation à la réduction des déchets. **Ces quatre activités sont mises en place pour répondre au concept des 3R = Réduction, Réemploi et Recyclage des déchets.** (définition issue de l'observatoire es ressourcerie 2014).



Illustration 1: carte des membres du réseau (Réseau des Ressourceries 2014)

2 Source INSEE 2015

3 L'observatoire des ressourceries se base sur les données de l'ensemble de ces adhérents et en tire des statistiques.

4(Cerdd s. d.)

### 1.3. Un projet spécifique à Romans : la recyclerie Nouvelle R.

#### 5 partenaires en convention de groupement solidaire

Autour du projet il n'y a pas une structure actrice mais cinq ! La ressourcerie verte créée en 2009 a réussi à impliquer des acteurs de Romans : Emmaüs, Plateforme d'Insertion par l'Humanitaire et la coopération (PIHC), Régie de quartier monnaie service et la Communauté d'agglomération du pays de Romans. Chacune a sa fonction dans la Recyclerie :

- x **Grande Agglo** : met à disposition des containers dédiés en déchetterie. Elle a formé des agents de la déchetterie, et finance la Ressourcerie Verte via une convention de service d'intérêt général. Elle soutient le projet depuis le début aussi bien politiquement, qu'économiquement.
- x **Emmaüs** : collecte en déchetterie des objets correspondant au cahier des charges de la recyclerie et les revend en magasin Emmaüs. Un espace a été créé spécialement pour la vente : l'espace réemploi. Chaque déchet peut ainsi être pesé afin de comptabiliser les tonnages revendus.
- x **PIHC (Plateforme d'Insertion par l'Humanitaire et la Coopération)** : collecte en déchetterie et sur le bassin de vie de Romans avec 16 containers textile. L'association effectue le tri, le lavage, le repassage, la réparation, la création et la revente à « Chic la boutique ». Cette boutique a été créée pour la recyclerie « Nouvelle R ». Les activités sont organisées dans le cadre d'un ACI (ateliers et chantiers d'insertion) démarré en 2013. Il y a actuellement 12 postes en insertion.
- x **Régie de Quartier Monnaie Services** : L'association effectue des prestations d'enlèvement d'encombrants auprès de particuliers via un chantier d'insertion : un poste y est dédié. Une fois les encombrants récupérés, ils sont redistribués entre la ressourcerie verte et Emmaüs pour la revente.
- x **Ressourcerie verte** : S'occupe du volet sensibilisation, de collecte en déchetteries des matériaux correspondant au cahier des charges, de la revente dans la matériauthèque et de la coordination générale de la recyclerie.

*Source Initiative organisme en charge du DLA (dispositif Local d'Accompagnement) concernant la RV*

Vous pourrez retrouver en annexe une carte synthétique reprenant les rôles de chaque partenaire (*annexe 1*) La convention qui relie les 4 associations et la Grande Agglo a été établie le 1/07/2013 pour une durée de 5 ans. Chaque entité gère son activité, ainsi le produit des ventes des objets, matériaux et textiles vendus revient à l'association en charge de l'activité.

### 1.4. Une gouvernance très importante.

Chaque entité gardant son autonomie, une coordination générale est indispensable, elle est assurée par la Ressourcerie Verte (RV). C'est elle qui est adhérente au réseau national des ressourceries et qui transmet les données générales (tonnages des déchets, actions de sensibilisation, le chiffre des ventes...). Un cercle de pilotage existe où deux représentants de chaque partenaire sont présents, la prise de décision se fait par consentement, il n'y a pas de hiérarchie entre les structures. Chacun garde son autonomie mais avec une mutualisation de services (coordination, communication, standard).

Dès le début du projet, il y a une réelle envie d'impliquer les acteurs du territoire au projet. Les habitants qui ont formés l'association la RV, ont fait le choix de travailler en complémentarité de ce qui se faisaient déjà sur le territoire afin de mieux s'intégrer et d'être plus cohérent. Ce choix a été permis par le soutien de l'agglomération mais aussi à l'implication des trois autres associations. Chacun a trouvé sa place et la RV, a amené une autre manière d'agir ensemble. Voilà maintenant deux ans que le projet existe, plusieurs postes ont été créés. Un des postes est financé collectivement par les différents partenaires : celui en charge de la coordination générale du projet. (source présentation du projet sur le site Recyclerie Nouvelle R).

Petit zoom maintenant sur l'association La ressourcerie Verte (RV). Contrairement aux autres, la création de cette association a été faite dans le but de monter une ressourcerie, toutes ses activités sont donc concernées par le projet « Nouvelle R ». Pour les autres partenaires le projet concerne une partie seulement de leurs activités.

## 2. La Ressourcerie Verte, une association d'habitants

Au départ un groupe d'habitants, tous conscients des limites de la société de consommation (overdose de déchets, épuisements des matières premières, des comportements peu respectueux de l'Homme et de l'environnement...), , bricoleurs, entassant dans leur garages tout ce qui pourrait bien leur servir, et puis un jour une idée, pourquoi ne pas regrouper toutes ces ressources récupérées à droite et à gauche ? Mutualiser ce stock entre bricoleurs, sensibiliser les personnes et mettre en place une ressourcerie... Quelques années plus tard ce groupe d'habitants a réalisé leur projet : créer une ressourcerie coopérative sur Romans avec une matériauthèque ! (*texte écrit à partir de la présentation orale de l'association par Karine Charles et Vincent Burais les co-fondateurs*).

L'objet statutaire de l'association est de « *faire évoluer les comportements pour un plus grand respect de la nature et de l'Homme par la mise en place d'une ressourcerie où se croisent les dimensions culturelles, environnementales et sociales, la promotion et la participation à des actions visant à protéger l'environnement, la contribution à l'éducation populaire en initiant et expérimentant des comportements plus responsables et solidaires ainsi qu'une meilleure prise en compte des écosystèmes* ».

En annexe vous pourrez trouver la charte de l'association présentée à chaque nouvel adhérent (*annexe 2*)

### 2.1. Historique :

**Fin 2009** : Naissance de la Ressourcerie Verte et 1ère édition de " Faîtes de la Récup", événementiel de sensibilisation (plus de 800 personnes présente).

**2010**: Formation d'un des porteurs de projet (Karine Charles, actuelle coordinatrice salariée et Vincent Burais, Président à l'époque) auprès du réseau national des ressourceries.

**2011**: réalisation d'une étude de faisabilité en vue de l'implantation d'une ressourcerie sur le bassin de Romans en partenariat avec la Communauté d'agglomération du pays de Romans (CAPR). Un bureau d'étude s'est occupé de toute la partie économique du projet, tandis que Karine Charles et Vincent Burais les deux coprésidents et co-fondateurs ont pris en charge le côté humain (acteurs, partenariats possibles...)

A la fin de l'étude, deux possibilités se dégagent :

la ressourcerie verte monte un projet seul, en prenant en charge l'intégralité des activités d'une ressourcerie. OU la ressourcerie verte s'associe avec d'autres acteurs du territoire, et les activités de la ressourcerie sont réparties entre les différents partenaires.

*Pour la décision, il y a une **réelle participation des adhérents de l'association**. Plusieurs réunions ont lieu et c'est avec tous les adhérents que la décision de partir sur un projet avec différents partenaires a été prise.*

**2012**: création d'un poste de coordination du projet de ressourcerie à mi-temps (recrutement de Karine Charles) et préparation du projet s'appuyant sur 5 partenaires: **Régie de Quartier Monnaie services**, PIHC( **Plateforme d'Insertion par l'Humanitaire et la Coopération**), **Emmaüs**, **CAPR** et Ressourcerie Verte. Le multipartenariat est lancé, les futures activités vont être définies.

**Septembre 2013**: Inauguration de la ressourcerie/recyclerie « Nouvelle R », mise en place d'un groupement solidaire entre les 5 partenaires de la recyclerie Nouvelle R, signature d'une convention avec la CAPR ; création de 2 postes salariés supplémentaires au sein de l'association Ressourcerie Verte pour mettre en œuvre les activités de sensibilisation et la matériauthèque.

*Historique basé sur un document de synthèse. DLA, 2015*

## 2.2. Trois salariés pour trois activités :

Actuellement il y a trois salariés, chacun responsable d'une des activités de l'association. Les salariés sont à 24h par semaine. *Présentation des postes s'appuyant sur le document de synthèse DLA, 2015*

- Karine Charles assure **la coordination** de la Recyclerie Nouvelle R. Son poste est financé en partie par la Communauté d'agglomération du pays de Romans (CAPR) , le Contrat de Développement Durable Rhône-Alpes (CDDRA) Drôme des Collines, la rémunération par la collectivité du tonnage de déchets pour lesquels l'enfouissement est évité et par les 4 associations partenaires. C'est le premier poste créé en 2012.
- Quentin Giraud s'occupe de la gestion de la **matériauthèque**. La RV collecte par apports volontaires, collecte auprès des entreprises et en déchetterie des matériaux réutilisables pour le bricolage (bois, menuiseries, peinture, carrelage, outillage, visserie...) et en organise la revente. La structure a expérimenté depuis septembre 2013 le prix libre. La matériauthèque est située dans les locaux du siège social de la structure, près de la déchetterie. Elle est ouverte deux jours par semaine, mercredi et samedi. La matériauthèque n'est pas un magasin à proprement parler car son accès est réservé aux adhérents de l'association (toutefois l'association propose une « adhésion d'un jour » d'1€).
- Manon Bignon s'occupe du **volet sensibilisation**. La RV organise des animations d'ateliers de savoir-faire destinés aux particuliers et aux professionnels (bois, soudure, fabrication éoliennes, panneaux solaires...). Ces ateliers sont animés par des bénévoles ou des intervenants rémunérés. Leur tarif varie en fonction du type d'intervenant. Des animations en milieu scolaire et un développement de prestations de formation est en projet. La RV continue également l'organisation de l'événementiel « Faîtes de la Récup' » .

Manon Bignon en charge de ce volet a été ma tutrice professionnel tout au long de ce stage. Son tutorat a été complété par celui de Vincent Burais, co-fondateur de l'association, ex-président et actuellement bénévole très actif. Ce choix de deux tuteurs a été fait par le CA, car il illustre l'importance du bénévolat dans l'association. C'est ce que nous allons voir maintenant.

## 2.3. L'implication bénévole au cœur du projet associatif :

Dès le départ, l'implication bénévole a été mise en avant. Une vigilance était portée à la bonne intégration de chaque nouveau membre. L'utilisation d'outils participatifs, et une gouvernance s'inspirant du modèle de la **sociocratie** sont des piliers fort de l'association. Le fonctionnement est le plus horizontal possible même si le choix d'un CA a été fait.

Aujourd'hui c'est près de **400 adhérents, dont 220 journaliers, une quarantaine de bénévoles actifs dont 25 qui sont réellement investis** (présent toutes les semaines pour la matériauthèque, les permanences en déchetterie, les animations d'ateliers...). Pour donner quelques chiffres, cela correspond en 2014 à l'équivalent de **1,45 ETP<sup>5</sup>** (2,1 ETP pour les trois salariés), soit **2395h de bénévolat**. (Données statistique interne RV, 2014)

### La Sociocratie en quelques lignes...

« Le mot « sociocratie » a été inventé par Auguste Comte, un philosophe français du début du XIXe siècle. « Le terme « sociocratie » réfère à un mode de prise de décision et de gouvernance qui permet à une organisation de se comporter comme un organisme vivant, de s'autoorganiser. Pour rendre cela possible, la sociocratie va permettre à toutes les composantes de l'organisation d'exercer un pouvoir souverain sur la gestion de l'ensemble comme c'est le cas chez les organismes vivants. » (Endenburg et CHAREST 1981)

Endenburg est à l'origine de ce nouveau mode de gestion reposant sur 4 règles : (plus de détails en *annexe 3*)

<sup>5</sup> ETP : Equivalent Temps Plein

## 1. Le consentement    2. L'élection des personnes    3. Le cercle    4. Le double lien

Pour le fonctionnement interne de l'association, 3 groupes de travail thématiques ont été créés. Ce sont les cercles présents en sociocratie.

- **Cercle « FAC » (finance, administratif et coordination)**
- **Cercle « matériauthèque »**
- **Cercle « sensibilisation »**

Chaque cercle comprend : un des salariés et des bénévoles. Les 3 cercles sont semi-autonomes, ils sont tous en lien avec le CA. La règle du double lien est en cours de construction. Voir [annexe 4](#) schéma de fonctionnement de l'association.

Aujourd'hui la RV a **un réel savoir faire dans la participation de réunions animées**. Elle propose des formations dans ce domaine à l'extérieur (Comment mobiliser des adhérents, la coopération...). Et il y a un souhait d'affirmer de plus en plus le côté participatif de la RV. (propos issus de la salariée, en charge de ces formations).

### 2.4. Une implication dans les réseaux :

La RV est adhérente au réseau des ressourceries comme indiqué précédemment. Ce choix permet à l'association d'être plus légitime au niveau des élus et d'avoir une reconnaissance nationale. Une Dynamique régionale des ressourceries s'est mise en place en 2009 en Rhône-Alpes, la RV en fait partie. (plaquette de présentation, [annexe 5](#)) La RV est aussi adhérente du Graine Rhône-Alpes (réseau d'éducation à l'environnement régional), et du Réseau Drômois d'Éducation à l'Environnement (le RDEE), elle est récemment rentrée au CA du RDEE.

### 2.5. Une association en évolution...

L'association a décidé d'entreprendre un **DLA (Dispositif d'Accompagnement Local)** avec l'association «Initiative. Cette démarche permettra de mieux structurer l'association, et d'envisager les perspectives possible sur 3 ans.

Actuellement le volet coordination et matériauthèque sont assez bien défini en termes d'actions. Le volet sensibilisation est lui en train de se redéfinir, c'était le cas tout au long de mon stage. D'une part par le départ prévu de Manon Bignon ma maître de stage en septembre et par la volonté de l'association de développer les activités auprès des scolaires.

Changement aussi auprès de l'événement phare de l'association : Faites de la Récup' (FDLR). Habituellement en octobre il s'est déroulé en mai, c'était donc un élément fort du stage.

## 3. La Ressourcerie Verte créatrice de Faites de la Récup'

### *Petit historique :*

Depuis le début de l'aventure, l'événement Faites de la Récup' (FDLR) existe. Il est au cœur de l'association, il a permis des moments de convivialité, de rencontres, de sensibilisation et une communication autour du projet de la ressourcerie. Chaque année ce sont des ateliers de savoirs faire, des espaces de gratuité et des animations qui sont proposés pendant la semaine européenne de réduction des déchets.

Pour cette 6ème édition, il y a eu une volonté de changement de la part de l'équipe organisatrice organisée en groupe de Fauteurs, huit personnes en tout (cinq bénévoles et les trois salariés). Chacune s'occupant d'une commission (régie, buvette et restauration, communication, ateliers de savoirs-faire, bénévoles, artistique, accueil et animations). Au lieu du mois d'octobre, c'est mai qui est choisi pour la date de l'événement pendant la semaine du développement durable. De plus cette année ce sera sur deux jours avec soirée concerts (au départ trois jours étaient même prévus, avec un jour consacré à l'accueil de scolaires. Il a été annulé faute de budget de la part des établissements).

## Émergence du projet de l'entrée :

Lors des précédentes éditions, un constat avait été fait : l'absence de déchets. La Faires de la Récup' mettait en avant plusieurs alternatives mais il n'y avait pas de présentation d'une des origines de ces démarches : l'overdose de déchets. Pour répondre à ce constat l'idée de création d'une entrée en matières déchets a émergé. (source CR Sas, octobre 2012). Elle a été concrétisée lors de la 4ème édition, avec la création d'un Sas de huit mètres de long sur le thème des déchets. Il servait d'entrée pour la Faires de la Récup' et avait fait sensation auprès du public. Les personnes étaient ressorties avec un sentiment d'oppression face aux déchets, à la consommation... Il y avait eu des demandes pour le louer, mais il demandait trop de matériel et de préparation. Il pouvait très difficilement être réutilisable.

Lors de la préparation de la 6ème édition, une des commissions de Fauteurs a évoqué l'envie de créer de nouveau une entrée sur le thème des déchets et de leur réduction. Avec cette fois-ci un aspect artistique et l'envie de montrer l'envers du décor de la société de consommation. **Un premier cahier des charges avait été énoncé pour la structure, le voici :**

### Cahier des Charges initial

**Une entrée sous forme d'Arche, sur le thème de l'overdose de déchets afin d'avertir « on croule sous les déchets ». Le message ne doit pas être moralisateur. Un aspect recto-verso (un côté propre, lisse représentant la face visible de la société et un côté plus « bordélique », plus sale représentant la partie cachée de la société de consommation). Avec pour principal impératif, que l'entrée soit démontable et réutilisable après l'événement afin de pouvoir le louer comme support pédagogique.**

En parallèle à cette préparation, j'ai envoyé une candidature spontanée à la RV, en précisant mon envie d'allier une approche artistique à la sensibilisation et mon intérêt pour de l'événementiel. Après vérification des financements, le projet de mon stage est validé : Coordonner la création d'une entrée pour Faires de la Récup' (FDLR) qui puisse ensuite être louée à des fins pédagogiques. Ainsi suite au sas d'il y a deux ans, trop volumineux pour être loué, à l'idée de la commission Art, et à ma candidature, un stage a émergé.

Voici son intitulé tel qu'on le trouve sur la convention : « **Mettre en œuvre des outils de sensibilisation à la réduction des déchets sur ses trois niveaux : communication, animation et événementiel.** »

Plus précisément, la reformulation de la commande avec ma maître de stage ont fait ressortir trois missions, les voici :

### Missions de stage

#### 1. Coordination de la création d'un outil de sensibilisation de grande taille : le Portail aux déchets

- Conception générale (artistique, pédagogique, problématique...)
- Conception technique (comment, quels matériaux, avec qui ?...)
- Fabrication (qui, quand?)

#### 2. Aide à l'organisation de "Faires de la Récup'

- Participer aux réunions d'organisation
- Préparation des ordres du jour, des réunions

#### 3. Participation à la vie associative

- Accueil, permanence, téléphone
- Gestion des ateliers de savoirs-faire et suivi
- Convivialité adhérents, réseau



# PARTIE 2 : PROBLÉMATIQUE

Cette partie présente les points de réflexions sur le contexte, l'arbre à objectifs de la mission et une synthèse bibliographique autour de la problématique.

## 1. analyse mission de stage et du contexte

### 1.1. Une dynamique particulière : la préparation de Faites de la Récup' et le DLA

La première semaine en février a consisté à interroger les personnes présentes dans l'association, rencontrer les bénévoles, les membres du CA et des cercles. C'était un bref aperçu de l'historique de l'association, du projet Nouvelle R et des activités propres à chaque salarié. Lors de mon retour, on était à deux mois de Faites de la Récup', plusieurs réunions de Faiteurs s'étaient déjà effectuées, j'ai dû rattraper le train pour comprendre l'organisation, identifier les personnes et leurs rôles... Le contexte était particulier, la moitié de mon stage allait se dérouler dans une dynamique bénévole bien spécifique, non représentative de l'année entière. L'autre partie se déroulerait en parallèle du DLA et de l'implication bénévoles qu'il induisait.

Cette dynamique particulière se traduit premièrement par la présence des Faiteurs. Ce groupe ayant été créé spécialement pour l'organisation de l'événement. Une réunion Faiteurs étaient organisés toutes les une ou deux semaines pour rendre compte de l'avancée. Manon ma maître de stage coordonnait l'ensemble de l'événement, pour la première fois. Son temps de salarié serait donc pris en grande partie sur l'événement, c'était le cas aussi de Quentin le deuxième salarié. Karine, quant à elle se détachait pour la première fois de l'organisation pour se concentrer sur les dossiers de subventions et le suivi du DLA. Ma deuxième mission était de soutenir Manon sur cette tâche et de participer avec les autres Faiteurs aux réunions de préparation.

### 1.2. Un projet qui s'inscrit dans une réflexion autour du volet sensibilisation:

La construction de ce portail est en lien avec l'évolution du volet sensibilisation. Il y a une volonté de développer davantage les prestations auprès des écoles. Cette mission s'inscrit dans la recherche d'une identité de la RV dans le domaine de l'éducation. Avec le souhait d'avoir des supports bien à elle. Les supports pédagogiques existants, comme les ateliers de Rouletaboule<sup>6</sup> ne sont pas en accord avec les valeurs de l'association (achat de matériel, feuilles plastifiées...), comme me précisait la présidente de la RV. Cependant ils n'ont pas encore d'idées précises, sur la place qu'ils ont à prendre dans ce secteur et sur la manière de la prendre. Un point fort que la RV souhaite mettre en avant : l'éducation « par le faire », c'est à dire transmettre des savoirs en amenant les personnes à faire par elle même car c'est ce qui caractérise l'association.

Cette réflexion autour du volet sensibilisation influencera fortement mon stage.

### 1.3. Une ouverture à d'autres publics

Rapidement une proposition de travailler avec un des partenaires de la RV a émergée. La PIHC (Plateforme d'Insertion par l'Emploi et l'Humanitaire) effectue régulièrement des stages de réinsertion professionnelle avec des activités variées. Après discussion et validation avec ma maître de stage, il a été convenu qu'un groupe de stagiaire soit présents quelques après midi pour aider à la création de l'entrée de FDLR et sur la préparation de l'événement. Leur accompagnement serait assuré par moi même et par ma maître de stage. Ces personnes n'étaient pas adhérentes de l'association, et n'avaient pas la même approche de la RV que les autres. Ce partenariat permet de toucher des publics différents sur le territoire de Romans.

La coordination du projet de l'entrée de FDLR s'est donc effectuée avec des adhérents de l'association mais aussi avec des stagiaires en réinsertion professionnelle, tous habitants à Romans et ses environs.

---

<sup>6</sup> Dispositifs pédagogique sur la consommation et les déchets élaboré par le réseau École et Nature



## 1.4. Le travail avec des salariés et des bénévoles :

Tout mon projet serait en lien avec les adhérents. Comme précisé précédemment, l'investissement bénévole est un pilier de l'association. Le choix de mettre un tuteur professionnel et un tuteur bénévole l'illustre bien.

Très rapidement la question de leur sollicitation (trop, pas assez?) est venue. La différence de statut entre les salariés et les bénévoles dans l'association. La gestion de l'échéancier, le choix des jours de chantier... Le travail avec des bénévoles demandent beaucoup plus d'adaptation. Ils ne sont en effet pas là par obligation mais par choix et envie. L'intégralité de mon projet devant reposer sur une dynamique bénévole, il a fallu prendre en compte ce facteur envie et investissement.

*Ces premiers constats seront centraux dans mon stage, il en a découlé un arbre à objectifs présenté ci-contre :*

## 2. arbre à objectifs

**Obj 1 : Créer la structure pour 'Faites de la Récup'**

outil construit à partir de récupération  
outil facilement démontable et réutilisable  
outil faisant passer le message sur la réduction des déchets

**Obj 2 : Impliquer les bénévoles et les stagiaires sur le projet**  
(faire ensemble et faire avec les matériaux disponible)

**Obj 3 : La structure est un outil de sensibilisation pour tout public réutilisable**  
Diffusion de l'outil auprès de partenaires avec un cahier pédagogique.  
Et un outils spécifique à la RV : représentatif de son identité.

**Objectif principal :**  
**Coordonner la création et la mise en œuvre d'un outil de sensibilisation à la récupération des déchets.**

**R1 :** L'outil est construit et opérationnel pour faites de la Récup  
il est démontable et réutilisable facilement  
Représentatif de l'esprit de la RV, support où l'on retrouve son identité.

**R2 :** Les bénévoles ont connaissance du projet et y ont participé  
Le projet a évolué en fonction des envies des personnes présentes

**R3 :** Message pédagogique clair et accessible à tous  
Création d'une fiche pédagogique

## 3. Émergence d'une problématique

L'implication bénévoles et l'implication des stagiaires, la dynamique de la "Faites de la Récup", la réflexion de fond sur le volet sensibilisation, la manière de faire passer le message ont été des points forts sur lesquels j'ai basé mon arbre à objectifs et qui ont été sujet à des questionnements tout au long du stage.

### 3.1. Une problématique qui a évolué....

Au départ, j'étais partie dans l'idée d'une problématique autour de l'éducation « par le faire », en effet La RV met cette approche en avant : c'est en faisant qu'on apprend. Tous les ateliers de savoirs-faire en sont des exemples, les actions auprès des scolaires de même (construction d'un abri papier, de meubles en palettes...).

Ma mission de stage s'insérait dans cette même dynamique, « Faire avec les bénévoles », cependant au fil des discussions et de l'avancée du stage, cela s'est peu peu élargi pour prendre en compte d'autres enjeux fondamentaux pour l'association. Le projet que je coordonnais ne se limitait pas à de faire avec les personnes mais

avait plutôt comme objectif de les impliquer dans un projet engagé, dans les valeurs soutenues par l'association. L'éducation par « le faire » est alors me semble t-il un moyen d'y arriver et non pas une problématique.

Le but du stage n'est pas tant la construction du portail que la dynamique bénévoles autour de sa conception. C'est de plus un des premiers projets concret de création d'outils de sensibilisation. Peu à peu une problématique s'est dégagée, que voici :

## Comment impliquer des habitants d'un territoire à devenir des acteurs engagés pour un projet concret d'EEDD ?

### Ex de l'élaboration d'un Portail aux déchets dans une ressourcerie

Face à cette question, j'ai tenté d'apporter quelques éléments de réponses, et de réflexions. Au fil des questionnements et des livres, voici quelques réflexions sur cette problématique...

Quelques définitions...

#### **Impliquer, ou plutôt s'impliquer :**

« Mettre beaucoup de soi-même dans ce qu'on fait ».

#### **Habitant :**

« Personne qui habite, vit ordinairement en un lieu, qui y a sa résidence » mais aussi un « Être humain ou animal qui peuple un lieu ».

#### **Acteurs :**

« Personne qui participe activement à une entreprise, qui joue un rôle effectif dans une affaire, dans un événement »

#### **Engager :**

« Faire participer quelqu'un, un groupe à une action », « Commencer une action, la mettre en train » « Lier moralement quelqu'un, le placer dans une situation qui implique des choix et des responsabilités de sa part » (Larousse, 2010)

### 3.2. Des acteurs engagés, oui mais qu'est-ce que l'engagement ?

*« De nos jours, pourquoi, pour quoi et pour qui s'engage-t-on ? Et comment, déjà ? Quelles causes, quelles valeurs, quels idéaux ou quels objectifs, concrètement, sont les moteurs de l'engagement ? Quels sont les terrains de prédilection de l'action engagée : associations, entreprises, partis politiques ? [...] Celui-ci est-il plutôt individuel ou encore collectif ? Comment s'organise-t-il, et/ou s'institutionnalise-t-il ? Est-il de même consenti, obligé ou toujours librement assumé ? »*

Autant de questionnement que posent Richard Delaye<sup>7</sup> et Pascal Lardellier<sup>8</sup> (2013) dans leur introduction. Le milieu associatif est un endroit propice à l'engagement. Contrairement à des actions effectuées, voire imposées dans le cadre d'un travail, il y a dans ce milieu une certaine liberté, dans le choix des actions, de leur durée... En ce qui concerne les motifs de l'engagement dans le milieu associatif, Christophe Dansac<sup>9</sup> et son équipe en regroupent plusieurs :

7 Docteur en sciences de gestion

8 Professeur de sciences de l'information-communication à l'Université de Bourgogne

9 Enseignant chercheur, Équipe Gouvernance des Organisations Non Orientées Vers le Profit

« Les motifs pour lesquels on s'engage dans une association qui sont les plus souvent avancés dans les écrits des sociologues peuvent être regroupés selon quatre types de rétributions :

- rétributions symboliques et sociales (jouer un rôle social, et donc être utile ; connaître du monde) ;
- rétributions individuelles d'ordre « moral » (défendre une cause ; créer du lien social ; aider les gens ; défendre des valeurs morales et sociales de rejet des motivations financières : « se distinguer du salariat en réclamant de l'autonomie contre la subordination »
- rétributions individuelles d'ordre « carriériste » (se faire un réseau et un carnet d'adresses ; améliorer ses compétences ; garnir son CV ; obtenir de la reconnaissance professionnelle) ;
- rétributions individuelles d'ordre « psychologique » (fuir la solitude ; rechercher un cadre temporel ; satisfaire l'envie d'agir ; chercher de la reconnaissance sociale ; augmenter l'estime de soi ; se responsabiliser ; se situer dans l'échelle du mérite). »(Dansac et al. 2011)

La connaissance de ces différents motifs est intéressante à prendre en compte quand on souhaite impliquer des personnes. Cela permet de comprendre en partie les différents degrés d'investissement. A ces motifs, C. Dansac et son équipe rajoute aussi l'attachement que peut développer un individu en s'engageant, trois composantes :

*« composante affective (attachement émotionnel pour l'association, par exemple le sentiment de faire partie d'une famille), composante normative (sentiment de devoir, de responsabilité vis-à-vis de l'association) et composante inertielle de continuation, référant à des liens instrumentaux (ce qu'on a 'investi' dans l'association, ce qu'on gagne à y rester, ce qu'on perdrait à en partir). » (Dansac et al. 2011)*

L'engagement est selon la définition du dictionnaire, le « Fait de prendre parti sur les problèmes politiques ou sociaux par son action et ses discours » ou encore en philosophie : « Pour les existentialistes, acte par lequel l'individu assume les valeurs qu'il a choisies et donne, grâce à ce libre choix, un sens à son existence. »

Sans forcément aller jusqu'à donner un sens à son existence, l'engagement d'une personne dans une association relève de choix personnels, conscient ou inconscients et propre à chacun, chacune d'entre nous. Impliquer des habitants c'est peut-être être capable d'offrir cette diversité dans l'engagement.

### 3.3. Pourquoi impliquer les habitants dans un projet d'EEDD ?:

Dans le contexte actuel de notre société de nombreux signes nous avertissent sur les travers et les dérives de notre modèle de société (surconsommation, « peur de la Nature »<sup>10</sup>, inégalités sociales...). Face à ces travers, des gens se réunissent, débattent et tentent de montrer d'autres possibilités, d'offrir des outils. C'est le cas des acteurs de l'EEDD, à la question de « pourquoi l'EEDD ? », je laisserai répondre Lucie Sauvé :

*« Dans l'univers branché de nos vies artificialisées, on a tendance à oublier que nous sommes des êtres incarnés, situés, contextualisés, enracinés... ou en mal de racines. Respirer, boire, se nourrir, se vêtir, se loger, produire et consommer, s'affirmer, rêver et créer... sont indissociables d'un certain rapport au lieu et s'inscrivent dans la trame d'une vie partagée, dans un réseau d'interactions au sein des écosystèmes qui nous portent et dont nous faisons partie intégrante. L'un des rôles majeurs joué jusqu'ici par les acteurs du champ de l'éducation à l'environnement a été précisément de mettre en évidence l'importance du rapport à la nature et au milieu de vie pour le déploiement de notre «être-au-monde» » L. Sauvé (Cheriki-Nort with Réseau École et nature (France) 2010)*

L'éducation à l'environnement a pour but " d'amener les individus et les collectivités à saisir la complexité de l'environnement tant naturel que créé par l'homme, complexité due par l'interactivité de ses aspects biologiques, physiques, sociaux, économiques et culturels [...] à acquérir les connaissances, les valeurs, les comportements et les compétences pratiques nécessaires pour participer de façon responsable et efficace à la prévention, à la solution des problèmes de l'environnement, et à la gestion de la qualité de l'environnement » conférence de Tbilissi en 1977.

Relier les personnes à leur environnement proche est vital, en les impliquant sur des projets d'EEDD c'est donc aller vers cet « être au monde ». Mais de quelle manière ?

---

<sup>10</sup> Terme employé par François Terrason (Terrason et Miller 2007)

### 3.4. Comment impliquer ? Planter la graine ?

Comment toucher les gens, leur faire prendre conscience des problèmes environnement, humains que l'on dénonce ? Comment planter la graine pour amener les gens à devenir des acteurs critiques, engagés ?

Faire changer les comportements, oui si l'on éveille l'esprit critique en parallèle !

« *l'écocitoyenneté doit se construire entre les bornes du personnel et du collectif, de la liberté et de l'appartenance, de l'autonomie et de la dépendance. Être soi au milieu des autres et des choses et en avoir conscience !* »  
(Cottureau et Prat with Réseau École et nature (France) 1997)

Au vu des problèmes environnementaux, certains se penchent vers une pédagogie de la catastrophe, « l'éducation pour l'environnement ». Mais est-ce vraiment la solution ? Ne devrait-on pas plutôt « Réenchanter le monde ? » comme le propose Mohammed Taled<sup>11</sup> ? (conférence, 2014), et amener les habitants à devenir « co-inventeur de solutions » ?

#### Synthèse bibliographique :

Cheriki-Nort, Juliette with Réseau Ecole et nature (France). 2010. *Guide pratique d'éducation à l'environnement entre humanisme et écologie*, Barret-sur-Méouge (05300)Y. Michel.

Cottureau, Dominique et Lena Prat with Réseau École et nature (France). 1997. *Alterner pour apprendre: entre pédagogie de projet et pédagogie de l'écoformation*, Montpellier (Maison de l'environnement, 16 rue Ferdinand Fabre, 34000) Réseau École et nature.

Dansac, Christophe, Cécile Vachée et Patricia Gontier. 2011. « Du bénévole militant à l'utilisateur consommateur: transformations des modes d'engagement sous l'effet du développement d'une association ».

Delaye Richard et Pascal Lardellier (éds.). 2013. *L'engagement, de la société aux organisations*, ParisL'Harmattan.

Terrasson, François et Roland de Miller. 2007. *La peur de la nature: au plus profond de notre inconscient, les vraies causes de la destruction de la nature*, ParisSang de la terre.

Ces quelques réflexions autour de la problématique, permettent de prendre un peu de recul sur le stage et de se rendre compte que les questionnements rencontrés sont identiques à bien d'autres situations !

La Partie suivante détaille des actions et des réflexions propre à la mission effectuée.

---

11 Philosophe algérien, il enseigne l'écopsychologie et est formateur en éducation relative à l'environnement (ERE)

# PARTIE 3 : ACTIONS, DÉMARCHE, RÉSULTATS

Cette partie présente les différentes actions mises en places pendant le stage ainsi que leur résultats et les perspectives possibles. La méthodologie générale sera tout d'abord présentée, se sera ensuite le détails des actions qui ont concerné le projet du Portail aux déchets et enfin les missions parallèles seront décrites.

## 1. Méthode de travail générale :

Les deux premières semaines de stage m'ont permis de comprendre le fonctionnement de l'association, de rencontrer les salariés, les bénévoles et les membres du CA. Elles m'ont aussi permis de mettre au point, une méthode de travail pour toute la durée de mon stage, en m'adaptant à ce qui était déjà en place à la RV.

### 1.1. Utilisations d'outils informatiques :

- L'ensemble des dossiers concernant la RV étaient partagés sur un dossier **Dropbox**<sup>12</sup>. Cela permet un accès facile aux documents et assure une transparence. Le dossier est partagé entre les salariés et les membres du CA. Un dossier a été créé à mon nom que je pouvais organiser selon mes besoins. A la fin du stage j'ai fait le tri pour faciliter la reprise de mon travail par le futur salarié.
- La RV a une messagerie sur **OVH**<sup>13</sup>, chaque salarié dispose de sa boîte mail ainsi que le CA. Une boîte mail pour stagiaires, déjà existante à mon arrivée m'a ainsi été attribuée. Plusieurs mailing list existent (adhérents 1, adhérents 2, par cercle...) ce qui permet de tenir informé les bénévoles en fonction de leur implication (envoi des newsletter, des informations importantes...). Les adhérents 1, dit actifs reçoivent les compte rendu des réunions et les échanges entre adhérents. Les adhérents 2 reçoivent juste la newsletter, le programme d'activités et les informations importantes.
- L'organisation des dates des réunions se fait le plus souvent sur **Framadate**, outil de sondage libre de droit qui est une alternative au Doodle que propose Google. Il a été très souvent utilisé tout au long du projet afin de s'adapter du mieux possible au disponibilités des adhérents.
- J'ai réutilisé l'outil mis au point par ma maître de stage pour le suivi des heures journalières, en l'adaptant à mes missions. Ce **tableur excel** me permettait de gérer mes horaires et d'avoir une vue d'ensemble du temps passé sur chaque activités. Il a évolué au cours du stage en fonction de mes missions, ci-contre un aperçu. Les autres mois sont visibles en **annexe 6**.

Feuille de suivi d'activité – AVRIL 2015																															
Semaine	14						15						16						17						18						Total par activité
Date	01/04	02/04	03/04	07/04	08/04	09/04	10/04	14/04	15/04	16/04	17/04	18/04	21/04	22/04	23/04	24/04	28/04	29/04	30/04												
Horaires	9h-12h 13h-17h	9h-12h 13h-17h	9h-12h 13h-17h	9h-12h 13h-17h	9h-12h 13h-17h	9h-12h 13h-17h	9h-12h 13h-17h	9h-12h 13h-17h	9h-12h 13h-17h	9h-12h 13h-17h	9h-12h 13h-17h	10h-13h	9h-12h 13h-17h	9h-12h 13h-17h	9h-12h 13h-17h	9h-12h 13h-17h	9h-12h 13h-18h	9h-12h 13h-18h	9h-12h 13h-18h												
Tutorat	0	2,5	1								1,5									5											
Général	4	1	3	2,5	7	2	2	7	5	4	2	4		2,5	1	3	6	3	1,5	60,5											
FDLR	Arche	3	2	2	3		5	2	2,5	3	3	2,5		2,5	4,5	4	1		4,5	47,5											
	Art	0,5																		0,5											
	Faiteurs				2												1	1,5		4,5											
Ateliers				0,5												0,5	1,5		0,5	5											
Rapport stage		0,5	1				3				1									0											
																				0											
																				0											
Total par jour	7,5	7	7	7	7	7	7	7	7	7	7	7	7	7	7	7	7	7	7	7											
Heures sup'	0,5	-1	0	1	0	0	0	0	2,5	1	0	0	4	-4,5	0	-1,5	-0,5	0,5	1	-0,5											
																				2,5											

Illustration 2: Tableau suivi journalier

12 Dropbox est un service gratuit de stockage de données en ligne.

13 OVH et un hébergeur de site WEB français, proposant une boîte mail : RoundCube

## 1.2. Le travail en équipe au sein de la Ressourcerie Verte :

Le local que possède la Ressourcerie Verte (RV) dispose d'un seul bureau. Nous travaillions en espace ouvert. La salle servait aussi pour les réunions, ce qui demandait une certaine organisation pour que chacun puisse travailler dans de bonnes conditions. Ainsi chaque semaine une réunion d'équipe était prévue en début de semaine, voici son déroulement :

- Un tour météo, qui permettait de parler de soi, de son état, de son humeur...
- Un point planning sur deux semaines pour se tenir au courant des réunions, visites, déplacements et connaître les disponibilités de chacun.
- Un ordre du jour (ODJ) établi selon les points à traiter du moment, un tour de table était fait pour les connaître. Puis chaque point était abordé.
- Un compte rendu (CR) est rédigé et envoyé par mail aux salariés et au CA. Chaque semaine une personne différente rédigeait le CR.

En plus de cela, les mercredi après-midi la matériauthèque était ouverte. La matériauthèque est présentée dans le contexte c'est un espace de vente de matériaux récupérés ouvert au public, elle se trouve à côté du bureau. Les adhérents étaient présents pour acheter, ranger, tenir la caisse... Moment de convivialité, nous pouvions les voir passer de temps en temps dans le bureau pour dire bonjour et discuter quelques minutes... En tant que salarié il valait mieux ne pas prévoir de travail demandant du calme et de la concentration ! C'était plutôt des temps privilégiés d'échanges.

Cette dynamique de travail est importante à prendre en compte, la méthodologie mise en place pour le projet portail aux déchets découle de cette dynamique. En effet le cadre de travail entre les salariés et l'accueil des adhérents lors des permanences ont été propices à des échanges informels qui ont fait avancer le projet.

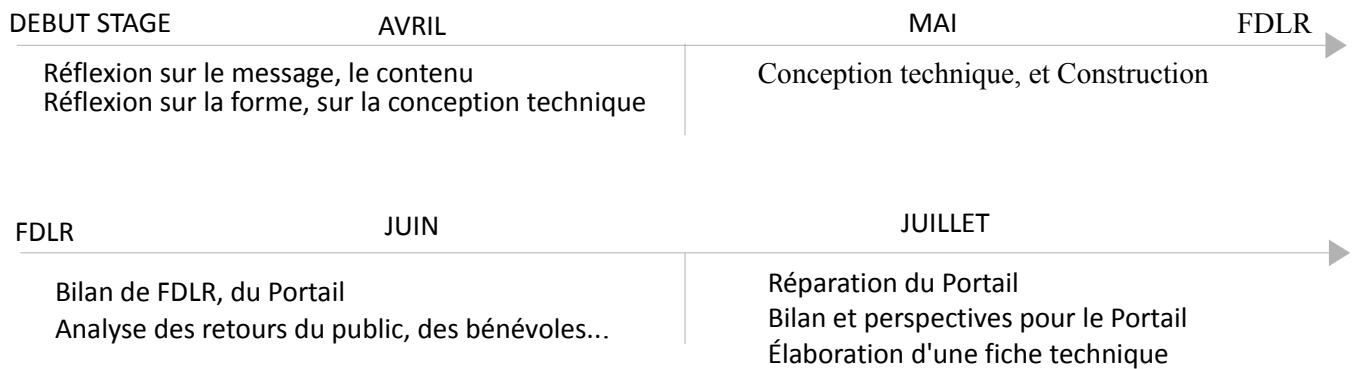
## 1.3. Prise en main du projet Portail aux déchets

Le début du stage a permis de poser une méthode de travail avec ma maître de stage. J'ai redéfini avec elle mon rôle et mes missions au cours des premières semaines. La coordination de l'événement lui prenant un temps important, il était nécessaire que je sois rapidement autonome sur le projet du Portail. Elle m'a fourni le nom des personnes ressources sur le projet, en particulier pour la partie technique. La partie théorique (sensibilisation, objectifs pédagogiques de la structure...) me concernerait, ma maître de stage n'ayant pas de formation en animation et en EEDD. Ensemble nous avons convenu d'un point toutes les semaines pour discuter de l'avancée du projet.

L'échéance imposée par la date de l'événement a plus ou moins séparé mon stage en deux moments. L'avant festival étant centré plutôt sur la conception et la construction du Portail, l'après festival étant lui plutôt centré sur son bilan et sur sa réutilisation. J'ai ainsi élaboré deux échéanciers. Le premier est peu détaillé, il servait surtout à lister les actions et à poser des dates pour construire la structure. J'ai plutôt utilisé le planning général qu'avais mis en place ma maître de stage pour la préparation de FDLR, car il recensait l'ensemble des actions prévues. Il me permettait ainsi de voir les jours disponibles pour placer les chantiers de constructions ou les réunions avec les bénévoles. (ils sont visibles en annexe 7)

### Analyse :

Très difficile d'établir ce rétro-planning, car une échéance de deux mois, un travail avec des bénévoles déjà impliqué sur d'autres projets. En synthèse le moi d'Avril était dans la conception théorique tandis que le mois de Mai a été la construction. La commande était encore à un stade d'idée quand j'ai dû la prendre en charge, le temps de comprendre l'association, de savoir quand mobiliser les adhérents il fallait déjà construire le portail.



*Dessin 1: Schéma reprenant les grandes phases du projet, auteure : Fanny Kirtz*

Le deuxième échancier a été fait lors de mon retour à Florac, une fois la dynamique de FDLR un peu redescendu. Il est visible en [annexe 8](#).

## 2. Le Projet du « Portail aux déchets » :

### 2.1. Lancer une dynamique : réunion du 7 avril

Avant de commencer, j'ai consulté les documents des anciennes éditions (Compte rendu, Affiches, programme...) et les documents du Sas de 2012 afin de mieux cerner l'esprit de l'événement et les envies des adhérents. J'ai aussi discuté avec certains adhérents, ceux de la commission Art et ceux ayant construit le Sas en 2012. Cela m'a permis d'avoir un peu plus le projet en tête et de me l'approprier avant la réunion de lancement le 7 avril.

Cette première réunion a été fixée en février avec ma maître de stage. Devant l'échéance il fallait rapidement commencé à concrétiser le projet. C'est ma maître de stage qui a fait circuler l'information à une partie des adhérents, les adhérents 1, j'avais en charge de trouver une animation de réunion. L'objectif n'était pas de discuter longtemps sur le fond, ni de faire des débats mais plutôt de trouver des idées concrètes et facilement réalisables sur la forme de la structure. Nous avons toutes les deux co-animées la réunion, en utilisant l'outil boule de Neige qui permet de recueillir un grand nombre d'idées tout en permettant à chacun de s'exprimer, il est visible en [annexe 9](#). Nous avons rappelé le cahier des charges de la structure et ses grands objectifs :

#### Structure Démontable Transportable et Autonome *(pas besoin d'un animateur)*

Ses objectifs :

- **montrer la face cachée de la surconsommation et de la société hygiéniste**
- Faire réfléchir sur nos modes de consommations
- Amener un déclic, une prise de conscience

Six personnes étaient présentes lors de la réunion : deux bénévoles, les trois salariés et moi même.

#### Résultats

Seulement deux bénévoles présents pour cette première réunion. La réunion a fait émergé des idées mais n'a pas préparé l'action, « comment on met en place ? », « qui s'occupe de quoi ? », « quelle forme on choisit ?... ». Nous avons du travailler ensuite avec ma maître de stage sur le tri des idées et sur un premier plan pour rendre le projet un peu plus concret. Les idées ont été classées sur une carte heuristique et un dessin schématique a été réalisé, ils sont visibles en [annexe 10](#)

Malgré le peu de participation, cette première réunion a tout de même marquée le début du projet et m'a permis de l'intégrer. La dynamique a donc bien été lancée à ce moment là.



## 2.2. Planifier les actions entre les groupes de travail :

Ce projet s'insérait dans la préparation globale de FDLR, il fallait donc prendre en compte l'avancée de celle-ci. La planification des réunions, des chantiers se faisait en lien avec les Fauteurs<sup>14</sup>, j'étais très souvent amenée à travailler avec ma maîtresse de stage pour choisir les dates les plus judicieuses. Grâce à la liste des personnes ressources j'ai pu avancer dans le projet et planifier mes actions en fonction des disponibilités de ces personnes. Je prenais contact directement avec elles soit par mail, soit par coup de fil. Peu à peu plusieurs groupes de travaux se sont identifiés, en fonction des envies et des compétences des personnes, les voici :

- Construction technique (construction de la structure) : 13 mai, 23 mai chantier
- Conception et mise en place du Contenu extérieur : 20 mai conception, 28 mai chantier
- Conception et mise en place du Contenu intérieur : tout du long du mois de mai avec stagiaire, 20 mai
- le groupe de stagiaires de la Plateforme (PIHC partenaire sur la Recyclerie Nouvelle R).

Le groupe de stagiaire était le seul à avoir des horaires bien définis et fixe. Cependant il n'était pas ressource dans le projet et nécessitait un encadrement. Je détaillerai le travail avec ce groupe dans la partie suivante.

Les différents groupes se sont basés sur la décision validée collectivement le 22 avril, (annexe 11) le détails de cette réunion et ces limites sont expliquées plus loin (partie 2.3). Le projet s'est fait sur des moments plus ou moins formels, j'ai essayé de regrouper les moments importants pour chaque groupe de travail ainsi que les difficultés rencontrées :

**1er groupe, la construction technique** : les adhérents de ce groupe se sont occupés de la base de la structure. Très rapidement de grands panneaux ont été mis de côté, il restait à trouver un système pour les accrocher entre eux. La difficulté était de faire une structuration de grande taille facilement démontable et transportable tout en étant assez solide pour résister au passage du public. De plus le choix de travailler avec des matériaux récupérés, nécessitait de s'adapter et de faire avec ce qui était disponible. Mon rôle était de transmettre les décisions prises sur le contenu extérieur et intérieur et de guider l'avancée du projet. Pour le reste ce groupe a travaillé en autonomie et a même encadré des bénévoles. En lien avec les Fauteurs, nous avons déterminé une journée **chantier bénévoles le 23 mai** pour avancer la préparation de 'Faites de la Récup', en particulier sur le Portail. Lors de cette journée, j'ai encadré les bénévoles sur le contenu intérieur, tandis qu'un adhérent du groupe (Fauteurs à ces heures perdues) s'est occupé de la partie technique.

**2ème groupe, la conception du contenu extérieur** : ce groupe était constitué principalement des adhérents de la commission Art à l'origine du projet. Très peu disponible, ce groupe est vraiment entré en action les deux dernières semaines avant l'événement. L'idée qui avait été émise était de faire un mur extérieur recouvert de déchets à la manière de la maison de Ben Vautier<sup>15</sup> ou encore à l'image du Palais idéal du facteur Cheval<sup>16</sup>. Ce projet est resté très longtemps à l'état d'idée du fait du peu de disponibilités. Au vu de l'échéance qui se rapprochait, j'ai fixé une date avec la salariée et les deux adhérents de la commission pour leur présenter l'avancée du projet et discuter avec eux de leurs disponibilités pour concrétiser les panneaux.

Cette réunion a eu lieu **le 20 mai**, elle a permis de lister le matériel nécessaire et de fixer le temps de construction au jeudi 28 mai avec les stagiaires de la Plateforme.

### Analyse :

J'ai rencontré des difficultés car cette commission était un peu à l'origine du projet, de plus la salariée était une des fondatrices et l'adhérente une bénévole très active depuis déjà plusieurs années. Lors de la réunion j'ai eu du mal à défendre mes actions, cela m'a interrogé sur mon appropriation du projet, sur ma légitimité. Le fait de ne pas avoir inspiré l'idée, et de devoir porter seule le projet n'a pas été tous les jours évidents.

14 Les Fauteurs sont les adhérents et les salariés en charge de la préparation de l'événement (voir partie 1)

15 Artiste Français célèbre pour ses « écritures » blanches sur fond noir

16 Monument construit par le facteur Ferdinand Cheval, il est situé à Hauterives dans la Drôme.

**3ème groupe, la conception du contenu intérieur :** Le travail autour du contenu intérieur a été flou pendant très longtemps. Seule l'idée d'une évolution de la matière, du propre vers le sale et d'une approche sur les sens (toucher, vue, sonore) était évoqué lors des réunions. C'est sur ce groupe que j'ai le plus participé lors de la construction, et sur lequel j'ai rencontré quelques difficultés. Quatre espaces étaient prévus mais seuls deux étaient plus ou moins bien définis. De plus il n'y avait pas de personnes ressources, contrairement aux deux autres. En discutant avec ma maître de stage nous avons convenu de faire un point avec mon autre maître de stage **le 20 mai** pour trouver des idées et clarifier les différents espaces.

Nous nous sommes réunis et avons décidé des thématiques de chaque espace dans le portail. Pour cela, nous sommes partis des matériaux disponibles dans la matériauthèque tout en veillant à ce que la structure reste démontable.

### Analyse :

A aucun moment il n'y a eu de temps regroupant toutes les personnes du projet pour savoir qui souhaitait s'investir sur quoi et quand. Il aurait fallu lister les grandes actions, et les répartir. Cela aurait sans doute aidé à clarifier les étapes du projet et à favoriser l'investissement bénévoles. Mais pour cela il faut une régularité dans ce dernier. Ceux ayant proposé des idées n'étant pas forcément là pour les concrétiser il fallait bien avancer même dans le flou. Malgré cela la structure était présente et terminée le jour de l'événement.

### Résultats

Portail construit et monté pour FDLR, 98% de récupération, 60 euro de budget global pour le projet.

Une structure de 3m sur 3m démontable en 20 minutes, transportable en camion

Ce résultat a été possible grâce à l'implication des adhérents

## 2.3. Impliquer les bénévoles sur le projet :

Pour bien comprendre l'investissement bénévoles à la RV, il faut distinguer deux types de bénévoles :

**Les adhérents 1**, très actifs dans l'association. C'est avec une partie d'entre eux que j'ai conçu et mené à bien le Projet du Portail aux déchets.

**Les adhérents 2**, moins actifs. Ces bénévoles ne sont pas intervenus dans la conception du Portail mais on pu aider à sa construction. Leur implication était lié plus à la dynamique générale pour l'événement FDLR.

### *Prendre en compte les envies des personnes dans un projet collectif : la réunion du 22 avril*

Ce projet devait prendre en compte les envies des adhérents, chacun apportant ses compétences, ses idées... La première réunion du 7 avril, décrite précédemment a permis de recueillir des idées et de lancer ce projet. Rapidement cependant la structure a évolué, pour des contraintes techniques et avec de nouvelles idées. Plusieurs personnes avaient imaginé le Portail mais aucune décision commune n'avait réellement été prise, et le risque devenait de plus en plus gros de mettre de côté des idées, envies de certains adhérents. Ce qui pouvait affecter l'implication bénévole, car pas de prise en compte des propositions. Pour éviter cela j'ai cherché à mettre en place une validation collective avec les adhérents impliqués sur le projet. J'ai donc fixé une réunion le 22 avril pour faire un point sur le projet et valider une proposition. Avec l'aide de la salariée (Karine Charles) j'ai élaboré une proposition la plus exhaustive possible que j'ai soumis à validation selon les règles de la prise de décisions par consentement<sup>17</sup>.

### Résultat

Trois personnes présentes plus un salarié. La décision a été améliorée et validée. Voir [annexe 11](#) la décision validée

<sup>17</sup> Une des 4 règles de fonctionnement en sociocratie (voir partie 1)

## Analyse :

La décision prise n'a été validée que par quelques personnes. Personnes qui n'étaient pas forcément disponible ensuite. La proposition validée était encore incomplète ce qui a expliqué les difficultés rencontrées lors de la mise en place du contenu intérieur. Pressés par l'échéance, nous avons du, mes maîtres de stages et moi, prendre des décisions sans concerter tout le monde.

L'échéance, l'implication bénévole variable sont des facteurs importants à prendre en compte dans le lancement de projet. La commande de départ un peu floue, le fait de devoir rapidement concrétiser le projet nous ont fait nous tourner sur la forme en oubliant un peu le fond. Au final, en pensant passer plus rapidement à l'action, cela a nécessité d'autres réunions de conception à deux semaines de l'événement. Ce laps de temps a cependant permis à la base de la structure de se construire et il était plus facile de réfléchir sur le contenu ensuite.

## Gérer les différents degrés d'implications :

Le projet s'est conçu avec un noyau dur d'adhérents actifs, pour certains même Fauteurs. C'est avec eux que ce sont formés les groupes de travail et avec qui j'ai effectué les différentes réunions présentées précédemment. La dynamique de projet se faisait directement avec les personnes par mail ou coup de fil comme indiqué précédemment.

Un des objectifs était d'ouvrir à d'autres bénévoles. Il était alors nécessaire de communiquer plus largement par l'envoi de newsletter et de mails et de mettre en place des journées chantier ouvertes aux bénévoles. Cela a été fait en lien avec la préparation de FDLR. *Le détail des actions est présentée dans la partie 3.1.*

## Résultats

Une quinzaine de bénévoles, facilement plus de 150 heures de bénévolats

Différents degrés d'investissement selon les adhérents :

certains sont restés impliqués tout au long du projet, tandis que d'autres sont venus plus ponctuellement.

Certains ont choisis d'être « les petites mains » tandis que d'autres ont souhaité concevoir la structure.

Les actions mises en place ont donc permis à des personnes de s'investir à leur manière au projet.

## 2.4. Impliquer les stagiaires de la Plateforme :

### **Une première étape : Amener la discussion**

Le groupe de stagiaire de la Plateforme devait passer 4 après-midi à la RV. Les dates ont été fixées avec Dominique Hennetin en charge de la formation du groupe. Au programme une visite de la RV et des ateliers autour du portail et de FDLR. L'objectif était d'encadrer le stage avec mes maîtres de stage et des bénévoles. Cependant le projet du Portail est resté flou assez longtemps, et mon maître de stage n'a pas pu être présent lors de la première après-midi avec le groupe. J'ai donc dû animer seule, Dominique Hennetin étant en soutien.

N'étant pas du tout prête à animer le groupe sur l'aspect technique du Portail, j'ai proposé de faire un recueil de représentations avec les stagiaires. Je trouvais vraiment intéressant d'intégrer un public non sensibilisé à la création d'un outil de sensibilisation aux déchets. De plus je ne souhaitais pas leur donner une liste d'activités à faire sans qu'ils ne soient conscients du projet global et qu'ils y aient réfléchi. Après un travail de recherche, et de discussions avec mes tuteurs, je suis partie sur l'animation d'un photolangage sur la notion de déchets.

Cette expérience était enrichissante, le **photolangage** a permis d'avoir des discussions très intéressantes autour du sujet, et fut une bonne introduction au projet. J'ai pu voir l'importance de la posture dans une telle activité, dynamiser tout en restant en retrait : c'est tout un art !

## **Une deuxième étape : Travailler sur le portail et sur la préparation de FDLR**

Pour les autres après-midi j'étais accompagnée par mon maître de stage bénévole, ce qui a été plus facile pour gérer le groupe et leur proposer des activités. Ils nous ont ainsi aidé sur de l'affichage, sur des éléments du Portail et sur de la décoration. Ils ont aussi participé sur des créneaux de bénévoles pendant l'événement.

### Résultats

#### Une implication mitigée...

Il était difficile de les faire participer à un projet de sensibilisation en si peu de temps. Contrairement aux adhérents, la majorité d'entre eux ne connaissaient pas la RV, et étaient moins touchés par la problématique des déchets. Les 4 après-midi programmés ne laissent pas trop le temps de les impliquer dans la conception de la structure. Un des stagiaires est cependant venu sur un temps bénévole nous donner un coup de main. Chaque structure a fait un bilan sur ces temps d'ateliers, il est visible en (annexe 12)

Lors de la préparation de l'événement, il y a eu des soucis en terme de dynamique. Alors que les bénévoles s'activaient pour préparer, certains stagiaires sont restés dans leur coin. Ce n'était pas la même motivation du fait que leur présence leur était imposée par la formation.

#### Analyse :

Le bilan est tout de même positif, mais la venue de stagiaires est à prévoir plus en amont afin de réfléchir à l'encadrement et aux activités qu'ils souhaitent effectuer.

Ce partenariat avec PIHC qui se fait dans le cadre de la « recyclerie Nouvelle R » est vraiment un bon moyen de toucher d'autres types de public. En effet les bénévoles gravitant autour de la RV sont le plus souvent sensibilisés aux problématiques que dénoncent l'association, ce qui est moins le cas avec un public en insertion. Cela pourrait beaucoup apporter selon moi, de faire des projets plus long avec ce type de public, même s'il n'est pas le plus facile à gérer en terme de dynamique.

## 2.5. Faire du Portail un outils de sensibilisation :

Le Projet du Portail aux déchets en plus d'être l'entrée de FDLR, devait aussi être réfléchi pour servir de support pédagogique et être réutilisé comme outils de sensibilisation. Du fait de ma formation et de ma posture de coordinatrice de ce projet, j'étais la référente sur l'apport éducatif.

### **Phase de recherche :**

Pour répondre à cette demande, j'ai tout d'abord effectué un travail de recherches pour tenter d'amener de la théorie et des termes éducatifs sur les envies qui avaient émergées de la première réunion (7 avril). J'ai ainsi essayé de classer les idées sur ce qui relevait plutôt des objectifs pédagogiques et ce qui relevaient de l'approche éducative (sensorielle, scientifique, artistique...), le classement est visible sur la carte heuristique issue de cette 1ère réunion (annexe 10).

Je me suis ensuite centrée sur les différentes approches éducatives afin de tenter de répondre à la commande, c'est à dire la volonté d'« amener le déclic » et de montrer « l'overdose de déchets » avec le Portail. Cela m'a questionné sur la manière de le faire, sans tomber dans de la culpabilisation ou dans des sentiments négatifs. Je trouve le sujet de la consommation, et des déchets très délicat. Il touche tout le monde, d'un côté c'est très positif car il peut amener des discussions personnelles, réelles et très enrichissantes mais d'un autre côté cette part de personnel est lié à des choix, à notre manière à nous de consommer. Cela peut donc être très dérangent.

Suite à la réunion du 22 avril, une proposition du groupe a été de recueillir des données auprès des animateurs

sensibilisation du SYTRAD<sup>18</sup>, j'ai pris contact avec l'une d'entre eux pour prendre rendez-vous cependant elle n'a pas pu se déplacer, des données ont été envoyées par mail mais n'ont finalement pas servi pour le projet.

### Analyse :

J'ai eu des difficultés à apporter un cadre théorique à la commande. Je suis restée bloquée sur « ne pas faire culpabiliser » tout en ne voyant pas vraiment comment aborder autrement le sujet et en souhaitant répondre aux envies des personnes. Le problème était du en particulier au message de fond du portail qui n'avait pas été clairement défini. Les notions de surconsommation, d'overdose de déchets sont pour moi très larges et difficiles à présenter, surtout que la forme de la structure a évolué tout au long du projet. De plus ces notions nécessitent un minimum de travail de recherches en amont.

### Utilisation de l'outil lors de FDLR:

**Objectifs :** Faire passer le message sur la réduction des déchets, sur l'overdose. Que les personnes comprennent l'idée d'envers du décor.

**Actions :** Pour l'événement, le Portail était présent à l'accueil. Lors des réunions Fauteurs, la décision de mettre une sortie à Prix libre à côté a été prise. Des bénévoles devaient animer cette espace entrée-sortie du site. Un espace de discussion était initialement prévu à la sortie du Portail pour recueillir les impressions du public et présenter l'association et son projet.

Un des murs du Portail était recouvert de peinture ardoise, permettant au public de laisser ses impressions sur l'ensemble de FDLR, quand il quittait le site.

### Résultats

Entre 700 et 800 personnes sont venues pendant le week-end. Les retours du public ont été en grande partie :

Des Rires, une impression de retomber en enfance. Une surprise de l'entrée. « rigolo ce que vous avez fait ». L'aspect ludique apprécié.

À la question : « à quoi ça vous fait penser ? » Il y a eu beaucoup de retours sur l'aspect réutilisation, réemploi, sur la valorisation artistique des objets. Les gens n'ont pas du tout été interpellé sur le côté overdose de déchets, ni sur le côté surconsommation. C'était une belle entrée en matière pour FDLR.

*Bilan du public issu d'une des adhérentes ayant animé la sortie du Portail.*

Le message de départ sur la surconsommation et l'overdose de déchets n'est pas passé par le Portail. Il a touché le public d'une autre manière. A la suite de FDLR et dans l'optique de le réutiliser il était nécessaire de faire un bilan avec les adhérents pour évaluer ce Portail et envisager les perspectives possibles en termes de réutilisation. C'est ce qui a été programmé en lien avec ma maître de stage et le cercle sensibilisation le 7 juillet. En parallèle j'ai effectué des recherches pour élaborer une fiche pédagogique reprenant le projet.

### Bilan, Réutilisation et diffusion du Portail aux déchets :

Suite à FLDR, trois actions ont été définies pour poursuivre la mission du Portail :

1. Effectuer une phase de bilan avec les adhérents: réunion du 7 juillet (CR en annexe 20)
2. Réparer le Portail et l'améliorer afin de pouvoir le louer à Emmaüs
3. Créer une fiche pédagogique sur le projet du Portail afin de pouvoir diffuser l'outil

Lors de la réunion du 7 juillet, 5 personnes étaient présentes. L'objectif de la réunion était de faire un bilan et de parler des perspectives pour le Portail. J'étais en charge de son animation. Le bilan a été fait personnellement par chacune des personnes en relevant les points positifs et les points négatifs. Voici le résultat page suivante.

<sup>18</sup> SYndicat de TRaitement des déchets Ardèche Drôme

Les positifs / +	Les frustrations/ -
<p><b>Orga / prépa :</b></p> <ul style="list-style-type: none"> <li>- implication et organisation de Fanny</li> <li>- appropriation des bénévoles du projet</li> </ul> <p><b>Espace :</b></p> <ul style="list-style-type: none"> <li>- Beau volume</li> </ul> <p><b>Contenu :</b></p> <ul style="list-style-type: none"> <li>- Belle valorisation récup' (98% de récup)</li> <li>- Potentiel ludique</li> <li>- Passage /couloir vers autre monde</li> <li>- Différents espaces/ ambiances, progression</li> </ul>	<p><b>Orga / prépa :</b></p> <ul style="list-style-type: none"> <li>- décalage entre les envies et les réalisations</li> <li>- séparation des équipes de conception et de construction</li> <li>- une commande floue et ambitieuse</li> <li>- un manque de bénévoles sur FLDR</li> </ul> <p><b>Espace :</b></p> <ul style="list-style-type: none"> <li>- structure trop lourde et encombrante</li> </ul> <p><b>Contenu :</b></p> <ul style="list-style-type: none"> <li>- Message trop subtil,</li> <li>- sortie à plus préparer (espace, discours)</li> <li>- ambiance son/ toucher absente (seulement vue mobilisée)</li> <li>- pas fini</li> <li>- manque de matière à l'intérieur</li> <li>- Parcours de l'objet peu lisible</li> <li>- pas eu un univers, ni une animation</li> <li>- Sens du message ? (overdose déchets)</li> </ul>

Tableau 1: Source CR réunion bilan Portail , 07/07/2015, RV

Cette réunion devait aussi aborder les perspectives pour le Portail, cependant les points émergents du bilan ont mis en évidence qu'il fallait tout d'abord redéfinir le message de fond. C'est ce qui a été fait, le voici après validation collective :

### Message redéfinis

#### Informer / interpeller sur le cycle d'usage des objets

Cinq espaces, cinq thématiques :

1. Commercialisation
2. Utilisation
3. Obsolescence, fin de vie des objets
4. Poubelle, déchet, poubelle noire
5. Autres possibilités : 3R

En amont de la réunion un chantier a été programmé pour remonter le Portail. En effet, il était prévu de louer le Portail pour la Fête d'Emmaüs le 25 juillet. J'ai ainsi programmé un chantier le 7 juillet avant la réunion et j'ai pris rendez-vous avec l'une des co-directrices de Emmaüs. L'objectif était de discuter avec elle pour savoir ce qu'elle souhaitait (Portail seul ou avec un animateur?, dans quelle utilisation ?, Combien de temps ?...).

Cependant au vu du bilan, et du manque de bénévoles, la location n'a pas pu se faire. De plus le Portail nécessitait des réparations car il s'était abîmé lors de l'événement. J'ai finalement passé deux jours à Emmaüs avec les compagnons pour aider sur l'espace Réemploi.

La dernière action que je devais mettre en place était un support type **fiche pédagogique**. Pour cela j'ai entrepris un travail de recherche pour trouver des exemples de fiches types d'animations sur les déchets et des fiches plus spécifiques aux ressourceries. Cependant la création d'une fiche pédagogique s'est avérée assez difficile. En effet, le message de fond du portail a été redéfini, de plus il n'y avait pas assez de contenu pour en faire un outil pédagogique. Il était nécessaire de prendre des temps pour concevoir et compléter le Portail avec les adhérents avant de rédiger une fiche. Ce qui n'a pas été possible avant la fin de mon stage car la dynamique bénévoles de l'association était plutôt concentrée sur la préparation des entretiens pour les candidatures au poste d'animateur. J'ai tout de même tenté de créer une fiche pédagogique à partir d'une fiche type fournie par un camarade de classe. Mais il était plus cohérent de créer une fiche technique qui pourrait servir au futur salarié de l'association. La fiche pédagogique est visible [annexe 13](#) et la fiche technique [annexe 14](#).

## Analyse et perspectives :

La réutilisation du portail sera le travail du futur animateur. Le bilan de la réunion, la validation du message et la fiche technique lui permettront, je l'espère, de reprendre en main le projet et de se l'approprier.

L'aspect ludique du portail peut être très intéressant à exploiter dans des animations futures. Cette structure tout en récupération, ludique et artistique est à mon avis bien représentative de l'identité de la RV.

Sa grande taille va peut-être freiner des locations à l'extérieur, mais l'outil peut aussi servir directement à la RV pour de l'accueil de public par exemple. Sa réutilisation reste à imaginer.

## 3. Missions parallèles

En parallèle du projet du Portail, j'ai pu participer à la dynamique de préparation de l'événement ainsi qu'à la dynamique associative. Cette partie présente quelques actions que j'ai pu effectuer.

### **Actions entreprises pour FDLR :**

→ *Communication :*

*Dans une dynamique événementielle, il est nécessaire de communiquer sur l'avancée, de donner envie aux adhérents de venir participer et faire monter la pression avant le jour J ! Une fois l'événement fini, des remerciements avec quelques photos des meilleurs moments...*

J'ai ainsi, en collaboration avec ma maître de stage, aidé à rédiger la newsletter (annexe 15), participé à la rédaction et la mise en page du programme détaillé (annexe 16) et enfin rédigé et mis en page le mail de remerciements (annexe 17).

→ *Intégrer le groupe des Fauteurs :*

*Au nombre de huit, les Fauteurs était le groupe organisateur de l'événement. Arrivée en cours de route j'ai du prendre ma place et participer à cette belle dynamique de groupe.*

J'ai ainsi participé aux différentes réunions d'organisations, j'étais informée de l'avancée des préparatifs, des problèmes... J'ai co-animé la réunion bilan avec ma maître de stage, en proposant l'outil « la pépète<sup>19</sup> »

J'ai accueilli les bénévoles lors des journées chantier. J'ai participé à l'animation de ces journées (indiquer aux bénévoles les tâches restantes, guider les personnes voulant participer au Portail...)

### **Actions vie associative**

→ *activités internes :*

*Une association est rythmée par des actions quotidiennes, durant ces quatre mois de stage j'ai pu les découvrir et y participer :*

J'ai tenu des permanences en matériauthèque (accueil du public, réflexions sur le prix libre, tenue de la caisse...) et j'ai assuré les nouvelles adhésions et les inscriptions aux ateliers de savoirs.

→ *Mini formations sur outils informatique*

J'ai présenté plusieurs outils informatiques gratuits à l'équipe de salariés, tel que le Prezi (annexe 18), que j'ai ensuite regroupé sous la forme d'un guide d'utilisation (annexe 19).

---

19 Outil proposé par Scop La pavé



# **PARTIE 4 : ANALYSE**

Cette partie présente une prise de recul sur cette expérience professionnelle, ainsi que le détail des compétences que j'ai pu acquérir.

## **1. Analyse des actions réalisées**

### **1.1. D'une idée au Portail...**

La proposition de départ était au final assez floue et peut-être un peu ambitieuse en 2 mois. Le temps de comprendre l'association et de cerner cette commande émergeant de nombreuses personnes, il fallait déjà entrer en action. Le projet ne partait de rien de concret, il fallait construire quelque chose, je n'ai vu que le portail en lui-même pendant longtemps avec ses objectifs pédagogiques. Avec du recul j'ai réalisé que la construction, la dynamique bénévoles autour de ce projet était à lui seul un bel objectif d'EEDD. Chacun ayant pu mettre un peu de lui dans cette construction. Et c'est un des premiers outils concrets d'EEDD de l'association.

Cet outil pédagogique fut en lui-même une belle aventure humaine, beaucoup de personnes y ont participé plus ou moins selon leurs envies mais toujours (ou presque!) avec enthousiasme.

### **1.2. Travailler avec des bénévoles :**

Cela a été un pilier central de mon stage. Cela est à la fois très riche car c'est sans cesse de nouvelles idées, de nouvelles discussions et cela a été aussi prenant, fatigant. Donner envie aux adhérents, dynamiser les actions, devoir s'adapter aux disponibilités des bénévoles... Le projet ne pouvant pas se faire seul, il fallait jongler entre les différentes personnes, activités...

### **1.3. La préparation d'un événement entre dynamique et contrecoup :**

J'ai eu la chance de pouvoir mener un projet quasiment du début jusqu'à la fin et de vivre l'organisation d'un événement. J'ai pu vivre la montée de l'enthousiasme à l'approche de la date fatidique, l'investissement bénévoles autour du projet du Portail et de FDLR. Puis la retombée, le retour à la normale et une baisse de l'investissement bénévoles en partie sur le projet du Portail.

Pour répondre à la mission principale de mon stage, j'ai pris le temps de discuter, de rechercher et de comprendre l'association, ses valeurs, les personnes qui y participent. Je souhaitais vraiment que ce projet prenne compte de toutes les envies des adhérents et je m'y suis beaucoup investie. Puis l'événement s'est terminé, le Portail a été démonté et la dynamique bénévole est retombée. J'ai ainsi vécu le contrecoup d'un projet avec la baisse d'investissement et l'envie de passer à autre chose.

Pendant l'après-midi de la Récup' je n'ai pas défini mon statut avec les Fauteurs (bénévoles, stagiaire, Fauteurs?), en amont, ce qui m'a mis dans une situation désagréable. M'étant beaucoup investie dans le projet, je saturais et voulais m'investir ailleurs, cependant je me sentais obligée d'être à ce poste. C'est un point où je saurais être vigilante une prochaine fois, le fait de bien définir son rôle dans un événement: si on participe en tant que stagiaire ou en tant que bénévole.

## 2. Posture de coordination et compétences mis en œuvre :

En reprenant le référentiel des fonctions et compétences attendues par un coordinateur de projet, j'ai pu constater que les compétences que j'ai le plus développées se situent dans la fonction de **coordination de réseau**, la fonction conseil et médiation n'a pas été développée. Voici leur détails, ainsi que les compétences développées pour les autres fonctions :

### COORDINATION DE RÉSEAU

Gestion d'une équipe de bénévoles.  
J'ai été dynamiseur / impulsor,  
j'ai fait circuler les informations,  
j'ai assisté et participé à l'organisation d'événements  
j'ai appris à planifier des actions

### RESPONSABILITÉ PÉDAGOGIQUE ET INTERVENTION EN FORMATION

En termes de responsabilité pédagogique :  
connaître les courants éducatifs,  
les démarches pédagogiques

En termes d'intervention en formation :  
mini-formations à des outils informatiques

### AUTRES COMPÉTENCES

D'autres compétences que je pense être primordiales :  
être capable de s'adapter aux personnes, aux situations,  
être à l'écoute  
être dans de la bienveillance et du non jugement

### COMPÉTENCES COMMUNES AUX 4 FONCTIONS

Savoir travailler en équipe,  
Créer de la dynamique de groupe,  
Savoir animer des réunions,  
Savoir communiquer, argumenter,  
Avoir l'esprit d'analyse et de synthèse,  
Avoir des qualités organisationnelles

## 3. Ce que j'ai appris de cette expérience :

### 3.1. De nouvelles connaissances :

Ce stage m'a fait découvrir le fonctionnement d'une ressourcerie et un exemple de partenariat avec des acteurs différents mais partageant un même but.

J'ai découvert aussi la notion de sociocratie, ses principes et j'ai pu mettre en pratique l'un d'entre eux (validation par consentement). Modèle que j'aimerais apprendre plus en détails.

J'ai acquis de nouveaux outils participatifs, et de nouvelles connaissances en bricolage !

### 3.2. La force du collectif et l'importance des réseaux

La dynamique bénévoles dans l'association, à laquelle j'ai pu assister lors des réunions du DLA, m'a montré les possibilités d'un groupe de personnes partageant un même objectif. La diversité des personnes, des parcours, enrichit le projet général, chacun y trouvant sa place.

L'organisation de l'événement de la récup' m'a montré l'importance d'un réseau sur un territoire. En effet lors de l'événement j'ai pu assister à l'efficacité du réseau de l'association. Entre le prêt de matériel, la venue des artistes, la présence bénévoles de professionnels... cela permet à des événements comme celui-ci d'exister, le budget de l'événement repose essentiellement sur des amis et sur de la récupération !

### 3.3. Une association ou plutôt un lieu de vie, d'échanges, de convivialité :

Ce stage de 4 mois, m'a permis de rentrer dans une dynamique associative, de connaître les personnes, de tisser des liens amicaux avec les adhérents et les salariés. Loin de chez moi, j'ai appris à connaître un nouveau territoire et à m'y investir. Les week-ends, permettait de voir des adhérents qui sont peu à peu devenus des amis. Cela a joué dans la dynamique du projet.

Je me suis beaucoup investie dans le projet, le cadre bienveillant, les rapports avec ma maître de stage et avec les autres salariés m'ont fait connaître une autre manière de travailler où le personnel est aussi important que le travail. Les nombreux échanges que j'ai pu avoir avec ma maître de stage m'ont aidé à relativiser, mieux comprendre et avancer sereinement dans le projet. Ce fut une période très enrichissante tant sur le plan personnelle que professionnelle.

Elle m'a aussi questionné sur les limites entre professionnel et personnel, et m'a amené à la conclusion qu'il fallait s'offrir des pauses et savoir souffler. De même que dans une dynamique collective : être tout le temps avec des personnes, en interactions... il est important de s'accorder des temps pour soi, afin d'équilibrer le professionnel du personnel et le collectif de l'individu.

# CONCLUSION

Une page qui se tourne, je laisse derrière moi ce Portail, qui n'est pas tout à fait abouti mais qui est déjà riche de beaucoup de choses... L'objectif du stage a été rempli, la Ressourcerie Verte possède maintenant un support pédagogique de grande taille, démontable, réutilisable, tout en récup' et représentatif du bouillonnement d'idées qui agite sans cesse les adhérents de l'association ! C'était un projet de stage original, vivant et très enrichissant humainement. Un projet où il fallu dynamiser, animer, coordonner des bénévoles de tout âge et de tout horizon. Où il a fallu s'adapter aux contraintes techniques, apprendre à travailler en équipe et tout un tas d'autres choses...

Alors même si ce Portail n'était pas parfait, s'il ne ressemblait pas tout à fait à nos idéaux, il était présent le jour de Faites de la Récup', et cela grâce à l'investissement des bénévoles. Plus de 700 personnes ont pu le contempler, le tester. Pour tout cela je conclurai sur le fait que ce projet est pour moi une belle réponse à la problématique qui m'a questionné lors de ce stage :

## **Comment impliquer des habitants d'un territoire à devenir des acteurs engagés pour un projet concret d'EEDD ?**

Cette problématique peut se porter à bien d'autres projets, et risque de se reposer très rapidement au sein de la Ressourcerie Verte. L'association est en effet en train de développer son volet sensibilisation vers l'extérieur et en particulier vers le public scolaire. Cela s'est traduit par l'embauche d'un animateur à la sensibilisation des déchets à la place du poste de coordination de ma maître de stage. De plus le Dispositif d'Accompagnement Local que suit l'association fait émerger chez les adhérent beaucoup de perspectives, d'envies et ceci pour le trois prochaines années., il risque donc fort de se créer encore des projets en lien avec l'éducation à l'environnement. Au vu des discussions que j'ai pu avoir, je pense que la ressourcerie verte a encore de beaux projets devant elle !

De mon côté j'espère pouvoir continuer de rencontrer ces personnes qui inventent d'autres manière de vivre ensemble... et qui sait peut-être, un jour inventer la mienne !

# BIBLIOGRAPHIE

Pour la rédaction du rapport :

Cerdd Centre Ressource du Développement Durable. s. d. *ROressourcerie-1.pdf*, <http://www.elia06.org/media/doc-pdf/ROressourcerie-1.pdf>: consulté le 19 août 2015.

Endenburg, Gerard et GILLES CHAREST. 1981. « La Sociocratie », *Alphen aan den Rijn: Samsom*.

Hopkins, Rob et Olivier De Schutter. 2014. *Ils changent le monde ! 1 001 initiatives de transition écologique*, Paris Seuil.

Réseau, Ressourcerie. 2014. « Observatoire des Ressourceries ».

Initiative. Janvier 2015. *note de diagnostic : La Ressourcerie Verte*.

S. d. *Nouvelle R - Historique*, <http://recyclerie-nouvelle-r.fr/index.php/presentation/11-presentation/projet/23-historique>: consulté le 20 août 2015.

Pendant le stage :

<http://www.scoplepave.org/pour-discuter> (31/03)

<http://universite-du-nous.org/a-propos-udn/ses-outils/> (17/04)

## outils web :

<https://www.dropbox.com/fr/>

<https://www.ovh.com/fr/>

<https://framadate.org/>

## Recherche en EEDD :

Réseau école et nature. 2002. « L'interprétation ».

Ladevèze, Elise et Caroline Leininger-Frezal. s. d. *Quelques approches de l'EEDD*, <http://graine-pdl.org/le-reseau/quelques-approches-de-l-eedd>: consulté le 14 avril 2015.

S. d. *Fiches d'animation - Google Slides*,

[https://docs.google.com/presentation/d/1pDiqD5MaeSAaSfe1bwe\\_NHIVW0eXH5G51jrSm-DCuPY/present#slide=id.i51](https://docs.google.com/presentation/d/1pDiqD5MaeSAaSfe1bwe_NHIVW0eXH5G51jrSm-DCuPY/present#slide=id.i51): consulté le 23 juin 2015.

S. d. *Définitions : sensibiliser - Dictionnaire de français Larousse*,

<http://www.larousse.fr/dictionnaires/francais/sensibiliser/72106>: consulté le 19 juin 2015.

Gironde Conseil général. s. d. « cahier\_pedagogique\_de\_sensibilisation\_a\_la\_reduction\_des\_dechets-web.pdf ».

Syndicat Mixte Sirdomdo. 2013. *Animation scolaire Prévention des déchets.pdf*,

<http://www.optigede.ademe.fr/printpdf/8447>: consulté le 25 juin 2015.

# GLOSSAIRE

RV : Ressourcerie Verte

FDLR : Faites de la Récup'

CA : Conseil d'Administration

PIHC : Plateforme d'Insertion par l'Humanitaire et la Coopération

CAPR : Communauté d'agglomération du pays de Romans

CDDRA : Contrat de Développement Durable Rhône-Alpes

RDEE : Réseau Drômois d'éducation à l'Environnement

## Index des illustrations

Illustration 1: carte des membres du réseau (Réseau des Ressourceries 2014).....	4
Illustration 2: Tableau suivi journalier.....	15

### Présente en 1ère page :

*De gauche à droite*

- Un des moments forts de Faites de la Récup' : le défilé de créations récup'
- Photo prise à l'entrée de Faites de la Récup'
- Détails d'une des façade du Portail : le mur de déchets
- Fin de l'événement, regroupement des bénévoles sous la grande tente.

Crédits photos : Aurélie LEBRETON, Claire DUBUIS

## Index des tables

Tableau 1: Source CR réunion bilan Portail, 07/07/2015, RV.....	23
---	----



# Annexe

Annexe 1 : Recyclerie Nouvelle R.....	2
Annexe 2 : charte RV.....	3
Annexe 3 : détails des 4 règles en sociocratie.....	4
Annexe 4 : schéma de fonctionnement de la RV.....	5
Annexe 5 : Plaquette présentation dynamique régionale.....	6
Annexe 6 : suivi journalier.....	7
Annexe 7 : échéancier FDLR.....	8
Annexe 8 : rétroplanning post FDLR.....	9
Annexe 9 : Outil « boule de neige », 07/04.....	10
Annexe 10 : Documents issus de la réunion du 7 avril.....	11
Annexe 11 : décision validée pour le portail 22/04 .....	13
Annexe 12 : Bilan PIHC.....	14
Annexe 13 : Fiche Pédagogique du portail .....	15
Annexe 14 : Fiche technique du Portail .....	17
Annexe 15 : Newsletter.....	19
Annexe 16 : Programme détaillé de FDLR.....	20
Annexe 17 : Mail de remerciements.....	22
Annexe 18 : présentation du Prezi pour les salariés.....	23
Annexe 19 : guide d'utilisation de logiciels informatiques.....	24
Annexe 20 : CR de la réunion bilan du Portail 07/07/15.....	25



# ANNEXE 1 : RECYCLERIE NOUVELLE R

## Qui fait Quoi dans cette Recyclerie ?

**SENSIBILISER**  
**COLLECTER**  
**VALORISER**  
**REVENDIR**

**NOUVELLE R**

**Matériauthèque**  
**La Ressourcerie Verte**

**Collecte et vente :**  
**Matériaux de construction,**  
**Outillage, bricolage, jardinage,**  
**Loisirs créatifs**

21 avenue de la Déportation  
26100 Romans-sur-Isère  
Tel : 04.69.26.34.30  
Mercredi : 8h/18h  
Samedi : 8h30/12h30  
www.laressourcerieverte.com

**Enlèvement des encombrants**  
**Régie de Quartier**

**Collecte de débarras**  
**Prestation payante**

Rendez-vous par téléphone  
Tel : 04.75.05.94.41  
Lundi ou Jeudi : 8h/12h - 13h/17h  
Vendredi : 8h/12h  
www.monlocaleservice.org

**Espace Réemploi**  
**Emmaüs**

**Vaisselle, bibelots, meubles,**  
**jouets, électroménager, livres,**  
**tableaux ...**

RD 92N - route de St Marcellin  
26750 St Paul les Romans  
Tel : 04.75.72.63.16

Horaires de vente  
Mercredi ou Vendredi 14h/18h  
Samedi 10h/12h - 14h/18h

**Chic ! La boutique !**  
**PIHC**

**Boutique textile, recup'**  
**création, fripes chics**  
**galerie expos**

Place Jules Nadi  
26100 Romans-sur-Isère  
Tel : 04.75.48.99.46

Mardi au jeudi : 14h/19h  
Mercredi, vendredi : 10h/12h - 14h/19h  
Samedi : 10h/19h

**Containers textiles**  
**PIHC**

**Textile**  
**Accessoires**  
**Chaussures**  
**Linge de maison**

Retrouvez tous nos points de collecte sur notre site internet  
www.recyclerie-nouvelle-r.fr

**Déchetterie**  
**du Pays de Romans**

**Containers de collecte :**  
- Meubles, etc : Emmaüs  
- Bricolage : Ressourcerie Verte  
- Textile : PIHC

12bis, avenue de la Déportation  
26100 Romans-sur-Isère  
Tel : 04.75.70.68.95  
Lundi ou Samedi  
9h/12h - 14h/17h30  
www.pays-romans.org

**Légende**

je dépose  
 je trouve

**Romans**

Saint Christophe et le Lort  
Montignaud  
Miribel  
Saint Bonnet de Vaudémont  
Saint Laurent d'Aunoy  
Crispail  
Le Chalon  
Saint Michel sur Savoasse  
Geysans  
Romans  
Saint Bonnet  
Peyras  
Triors  
Chailion  
Gérisseux  
Murs  
Saint Eusèbe  
Saint Paul les Romans  
Climex  
Granges les Bains

## **ANNEXE 2 : CHARTE RV**

Partant du constat que dans un monde fini, notre mode de vie et de consommation a pour conséquence le pillage des matières premières, un gaspillage à outrance et le maintien des inégalités sociales et économiques partout dans le monde, nous, adhérents de la Ressourcerie Verte, souhaitons expérimenter un autre possible en:

- favorisant les échanges et le partage des points de vue et savoirs-faire ;
- prenant du plaisir à recycler, transformer, à faire par soi même tout en invitant les personnes qui nous entourent à en faire autant
- encourageant l'autonomie des personnes vis à vis de notre société
- respectant la parole de chacun(e) et de tout ce qui nous entoure
- participant à une dynamique collective qui reste ouverte au plus grand nombre

Pour cela, nous souhaitons développer les actions suivantes :

- expérimenter différentes manières de réduire notre impact sur l'environnement : troc, gratuité, mutualisation, évitement de l'achat, etc.
- sensibiliser à la nécessité de réduire les déchets grâce à divers actions : faites de la récup', ateliers de savoirs-faire, etc.
- mettre en place une ressourcerie (recyclerie?) où se croisent des dimensions culturelles, environnementales et sociales avec les partenaires locaux;

## **ANNEXE 3 : DÉTAILS DES 4 RÈGLES EN SOCIOCRAITIE**

### **1. Le consentement**

Le mode de prise de décisions d'une organisation sociocratique est le consentement. Le consentement signifie : aucune objection (zéro objection) motivée par des arguments valables. En d'autres mots dans un cercle sociocratique, aucune décision d'ordre politique (qui affecte le fonctionnement de l'unité et l'organisation du travail) ne sera prise si un des membres y oppose des objections raisonnables. Les décisions quotidiennes ne requièrent pas le consentement des participants parce qu'elles sont généralement prises à l'intérieur de politiques déjà convenues dans le cercle.

### **2. L'élection des personnes**

Le choix et l'affectation des personnes dans une fonction ou la délégation d'une tâche se fait sur la base du consentement des membres présents et ce, après une discussion ouverte dans le cercle.

### **3. Le cercle**

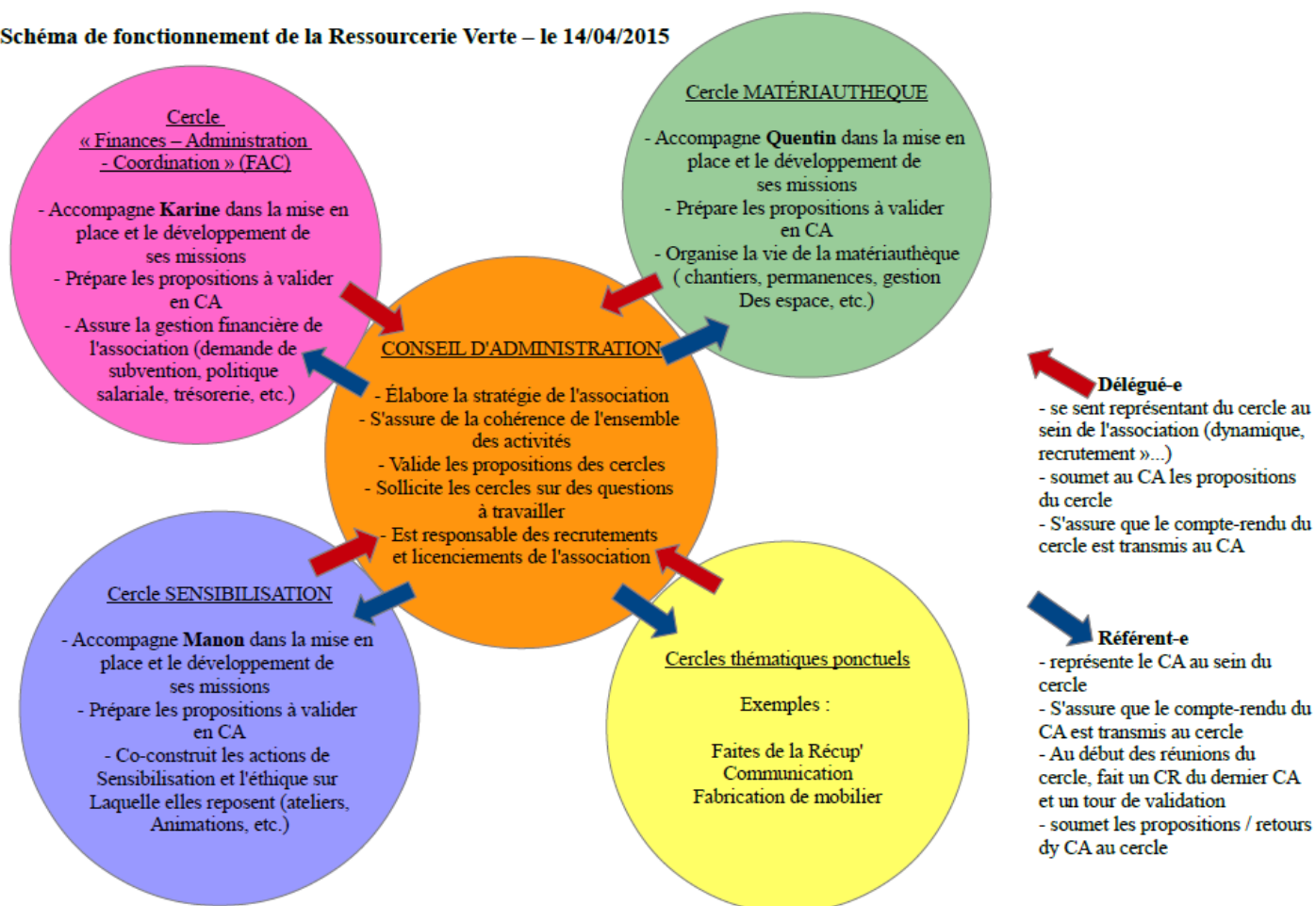
L'organisation met en place une structure de prise de décisions constituée de cercles semi-autonomes d'individus. Chaque cercle poursuit un but clairement identifié et organise son fonctionnement comme sous-système de l'organisation. Il est responsable de l'ingénierie de ses processus de travail, qu'il doit définir en termes d'objectifs, d'activités et de mesure des résultats. Un cercle établit ses propres politiques sur la base du consentement de ses membres. Il élabore son propre système d'information et d'éducation permanent par la recherche expérimentale, l'enseignement formel et l'apprentissage sur le tas. Les décisions du cercle sont prises à l'occasion de rencontres spéciales aussi appelées cercles de concertation.

### **4. Le double lien**

Un cercle est relié au cercle qui lui est immédiatement supérieur par un double lien. Cela signifie qu'au moins deux personnes, le responsable de l'unité de travail et un membre délégué par le cercle sont membres du cercle immédiatement supérieur.

# ANNEXE 4 : SCHÉMA DE FONCTIONNEMENT DE LA RV

Schéma de fonctionnement de la Ressourcerie Verte – le 14/04/2015





# ANNEXE 5 : PLAQUETTE PRÉSENTATION DYNAMIQUE RÉGIONALE

## LA DYNAMIQUE REGIONALE EN RHONE ALPES

### \* Historique

En 2009, 4 Ressourceries se réunissaient dans le cadre de la dynamique Régionale, aujourd'hui nous sommes 20 structures.

La région Rhône Alpes est la région la mieux représentée au niveau du Réseau National.

### \* Le programme d'actions:

**- Visite de Ressourceries et conférences**

Initiés au concept de ressourcerie les porteurs de projet en devenir en proposant des visites du site et une conférence. Présentation du concept général de la ressourcerie sur la base d'un power point réalisé par le réseau national

Visite de la structure sur la base des 4 fonctions : collecte, valorisation, vente et sensibilisation à l'environnement

Un échange sous forme de questions/réponses

**- Observatoire, Journées thématiques**

**Observatoire** : Permettre une meilleure lisibilité des Ressourceries, de leurs résultats et de leur articulation avec la collectivité.

**Journées thématiques** : Favoriser le transfert de compétences et la professionnalisation des acteurs au niveau des encadrants, des techniciens, des animateurs environnementaux

**- Accompagnements individualisés des porteurs de projet :**

Proposer un accompagnement post étude et une expertise individualisée des projets émergents

### \* Fonctionnement de la dynamique Régionale :

**Vous souhaitez faire une visite de Ressourcerie, car vous avez un projet futur:**

Prendre contact directement avec le coordinateur Régional qui vous mettra en contact avec la Ressourcerie la plus proche de votre territoire ou de votre projet.

**Vous avez déjà visité une Ressourcerie et vous souhaitez vous lancer sur un projet**

Après avoir rempli le « Pré diagnostic » sur le site du réseau national des ressourceries, votre dossier sera transmis au coordinateur Régional, qui fera valider votre projet par les ressourceries du territoire et l'Ademe.

Après acceptation, le coordinateur reprendra contact avec vous afin d'évaluer votre besoin et répondre à votre demande d'accompagnement le plus précisément possible .

Vous serez identifié en tant que porteur de projet et vous pourrez bénéficier d'un certain nombre de jour d'accompagnement auprès des ressourceries Rhône Alpes.

### \* Qu'est ce qu' une Dynamique Régionale?

C' est le regroupement des Ressourceries d'une même région en vue de proposer un programme d'action visant à promouvoir le Réemploi, la Réutilisation, la Professionnalisation des Ressourceries.

A travers la dynamique Régionale, les Ressourceries veulent montrer un développement local cohérent sur le territoire .

En définissant un programme d'action, les structures souhaitent démontrer que les résultats obtenus en terme d'emplois, de gestion des déchets et de prévention sont significatifs au sein de leur région .

### Contact Coordinateur Régional :

Mme Cailleu Michalon Mylène  
Chrysalide : 04 77 37 95 36



# ANNEXE 6 : SUIVI JOURNALIER

		Feuille de suivi d'activité – AVRIL 2015																								Total par activité
Semaine	Date	14			15				16					17				18			30/04					
Horaires		01/04 9h-12h 13h-17h	02/04 9h-12h 13h-17h	03/04 9h-12h 13h-17h	07/04 9h-12h 13h-17h	08/04 9h-12h 13h-17h	09/04 9h-12h 13h-17h	10/04 9h-12h 13h-17h	14/04 9h-12h 13h-17h	15/04 9h-12h 13h-17h	16/04 9h-12h 13h-17h	17/04 9h-12h 13h-17h	18/04 10h-13h	21/04 9h-12h 13h-17h	22/04 9h-12h 13h-17h	23/04 9h-12h 13h-17h	24/04 9h-12h 13h-17h	28/04 9h-12h 13h-18h	29/04 9h-12h 13h-18h	30/04 9h-12h 13h-18h						
Tutorat	Général	0	2,5	1								1,5														5
FDLR	Arche	4	1	3	2,5	7	2	2	7	5	4	2	4		2,5	1	3	6	3	1,5	60,5					
	Faiteurs	0,5	2		3		5	2	2,5	3	3	2,5			4,5				4,5	3	47,5					
Ateliers					2												1	1,5			4,5					
Rapport stage			0,5	1				3				1									5,5					
Total par jour		7,5	6	7	8	7	7	7	9,5	8	7	7	4	2,5	7	5,5	6,5	7,5	8	6,5	128,5					
Heures sup		0,5	-1	0	1	0	0	0	2,5	1	0	0	4	-4,5	0	-1,5	-0,5	0,5	1	-0,5	2,5					
Détails		Permanence			AG RDEE				AG RV				point avec Orange 0,5		réunion décision arche (1,5)		pas travaillé le matin		réu brainstorming nouvelle R		comité pilotage unité Réu faiteurs		réu entrée Cigales		collège/p ateliers	

		Feuille de suivi d'activité – MAI 2015																								Total par activité
Semaine	Date	19			20				21					22				30/05	31/05							
Horaires		05/05 9h-12h 13h-17h	06/05 9h-12h 13h-17h	07/05 9h-12h 13h-17h	08/05/15 10h-12h 13h-17h	12/05 9h-12h 13h-17h	13/05 9h-12h 13h-17h	14/05 9h-12h 13h-17h	15/05 10h-12h 13h-17h	16/05 11h-13h	19/05 9h-12h 13h-17h	20/05 9h-12h 13h-17h	21/05 9h-12h 13h-17h	22/05 9h-12h 13h-17h	23/05 9h-12h 13h-17h	26/05 9h-12h 13h-17h	27/05 9h-12h 13h-17h			28/05 9h-12h 13h-17h	29/05 9h-12h 13h-17h	FDLR				
Général	Vie asso	4	3	0,5		2	3		4	2	2	3	1		1											2
FDLR	Perm																									25,5
	Arche prep	2,5	1,5	5,5																						0
FDLR	Arche tech					2	3,5																			12,5
	Art																									40,5
FDLR	Faiteurs bé	0,5	2,5			2	1				2		1	2												0
	Corn Déco			4																						16
Tutorat		0,5	0,5						3	2	2	3	1	1												13
Rapport stage																										5
Total par jour		7,5	11,5	6		8	7,5		7	2	8	9	7	7	6	5	7	8	8	8						114,5
Heures sup		0,5	4,5	-1		1	0,5		0	2	1	2	0	0	6	-2	0	1	1							9,5
Détails		DLA		stagiaire plateforme			stagiaire plateforme				journée bénévolate 10-22h				réu faiteurs		heures absoc. dep de bénévoles									

		Feuille de suivi d'activité – JUIN 2015																								Total par activité
Semaine	Date	23			24				25					26				30/06								
Horaires		01/06 9h-12h 13h-17h	02/06 9h-12h 13h-17h	03/06 9h-12h 13h-17h	04/06 13h-17h	05/06 13h-17h	09/06 9h-12h 13h-17h	10/06 9h-12h 13h-17h	11/06 9h-12h 13h-17h	12/06 10h-12h 13h-17h	13/06 11h-13h	16/06 9h-12h 13h-17h	17/06 9h-12h 13h-17h	18/06 9h-12h 13h-17h	19/06 9h-12h 13h-17h	23/06 9h-12h 13h-17h	24/06 9h-12h 13h-17h		25/06 9h-12h 13h-17h	26/06 9h-12h 13h-17h	30/06 11h-12h 13h-17h					
Général	Vie asso								1		1		2	2	5	4	2	4								23
FDLR	Perm.										4,5															4,5
	Mail orga								3		0,5		0,5		0,5		1				0,5	1				7,5
FDLR	Ateliers										4		2	3	0,5	0,5										10
	Nv adh										0,5		1													2,5
Sensi.	Fiche écoles										1															2
	Anim Eval										1,5															2
Portail	Réflexion												1,5	1	1	1	2	1		1,5	2				11	
	Construction													1												1
Tutorat	Orane				1																					0
Tutorat	Manon										1,5															2,5
																										6,5
Rapport stage																										5,5
Total par jour									0	7	0	7	4,5	8	7	8	6,5	7	7	4,5	3,5	7	7			77
Heures sup									-7	0	-7	0	4,5	1	0	1	-0,5	0	0	-2,5	-3,5	0	-14			-14
Détails		Semaine SupAgro				Congé				mail orga = tableau de bord, liste des taches...				prép réunion faiteurs + mail merci				visite Nouvelle R								

		Feuille de suivi d'activité – JUILLET 2015																								Total par activité
Semaine	Date	27			28				29					30				Total par activité								
Horaires		01/07 9h-12h 13h-17h	02/07 9h-12h 13h-17h	03/07 9h-12h 13h-17h	04/07 9h-13h	07/07 9h-12h 13h-17h	08/07 9h-12h 13h-17h	09/07 9h-12h 13h-17h	10/07 9h-12h 13h-17h	14/07 9h-12h 13h-17h	15/07 9h-12h 13h-17h	16/07 9h-12h 13h-17h	17/07 9h-12h 13h-17h	21/07 9h-12h 13h-17h	22/07 9h-12h 13h-17h	23/07 9h-12h 13h-17h	24/07 9h-12h 13h-17h									
Général	Vie asso	4	3	2		1	3																			26,5
FDLR	Perm.					3,5																				4,5
	Mail orga		1	1	1		0,5		0,5	1		0,5		1												8,5
FDLR	Ateliers			3																						4
	Nv adh												1													4
Sensi.	Fiche écoles																									0
	Anim Eval		2	2	4		3																			0
Portail	Réflexion																									13
	Construction									3																0
Tutorat	Orane																									3
Tutorat	Manon																									1
																										1
Rapport stage																										9
Total par jour		7	9	7	3,5	7,5	10	4,5	5	0	7	7	7	7	7	7	7	7	7	7	0	0	0	0	0	88,5
Heures sup		0	2	0	3,5	0,5	3	-2,5	-2		0	0	0	0	0	0	0	0	0	0	-7	-7				-9,5
Détails		visite sroumaus												journée sroumaus				journée sroumaus				Pot de départ				

# ANNEXE 7 : ÉCHÉANCIER FDLR

tâches	avril																mai										FDLR								
	Semaine 1				SEMAINE 2				SEMAINE 3				SEMAINE 4				SEMAINE 5				SEMAINE 6				SEMAINE 7				SEMAINE 8				SEMAINE 9		
Conception générale																																			
prép réunion																																			
Conception technique																																			
Fabrication																																			
jours fabrication																																			

- prép** réunion  
 trouver animations de réunions  
 établir ordre du jour  
 contacter personnes concernées  
 lire CR réunion FDLR  
 Réflexion sur l'approche éducative : sensible, auditive...  
 présenter intérêt de cette réflexion  
 chercher autres modules de grandes tailles sur sensi aux déchets
- Conception technique**  
 contacter personnes ressources  
 évaluer matériel disponible et nécessaire
- Fabrication**  
 en fonction des disponibilités établir des journées de chantier
- Légende  
 REU : réunion

AVRIL			MAI		
M 1	Rocket	fabrication déco 14h/18h	V 1		« Arche »
J 2	Bois		S 2	Four solaire	
V 3			D 3		
S 4			L 4		temps de prépa défilé 18h
D 5			M 5	Soudure	
L 6		temps de prépa défilé 14h	M 6	Amusetoi	fabrication déco et affiches 14h/18h
M 7	Soudure	REUNION ARCHE 14h REUNION FAITEURS 16h	J 7		« Arche »
M 8	A + Affut'	fabrication déco 14h/18h	V 8		
J 9			S 9	Panneaux solaires	
V 10		REUNION PRÉPA 18h	D 10		
S 11	Séniographie		L 11		temps de prépa défilé 18h
D 12		temps de prépa défilé 14h	M 12	Bricolibre	
L 13		temps de prépa défilé 18h	M 13		fabrication déco et affiches 14h/18h
M 14	Bricolibre		J 14	Bois	« Arche »
M 15		fabrication déco et affiches 14h/18h	V 15		« Arche »
J 16	Bois	« Arche »	S 16	Meubles en carton	
V 17			D 17		
S 18	Palettes		L 18		temps de prépa défilé 18h
D 19			M 19	Soudure	
L 20		temps de prépa défilé 18h	M 20	Amusetoi	
M 21	Soudure		J 21		« Arche »
M 22	Amusetoi	fabrication déco et affiches 14h/18h	V 22		
J 23		« Arche »	S 23	PREPA GENERALE	
V 24			D 24		défilé répétition 14h
S 25	Couture		L 25		
D 26			M 26		fabrication déco 14h/18h
L 27		temps de prépa défilé 18h	M 27		
M 28	Bricolibre		J 28		défilé répétition 18h
M 29	Jardinage	fabrication déco et affiches 14h/18h	V 29	FDLR	
J 30	Bois	« Arche »	S 30		
			D 31		



# ANNEXE 8 : RÉTROPLANNING POST FDLR

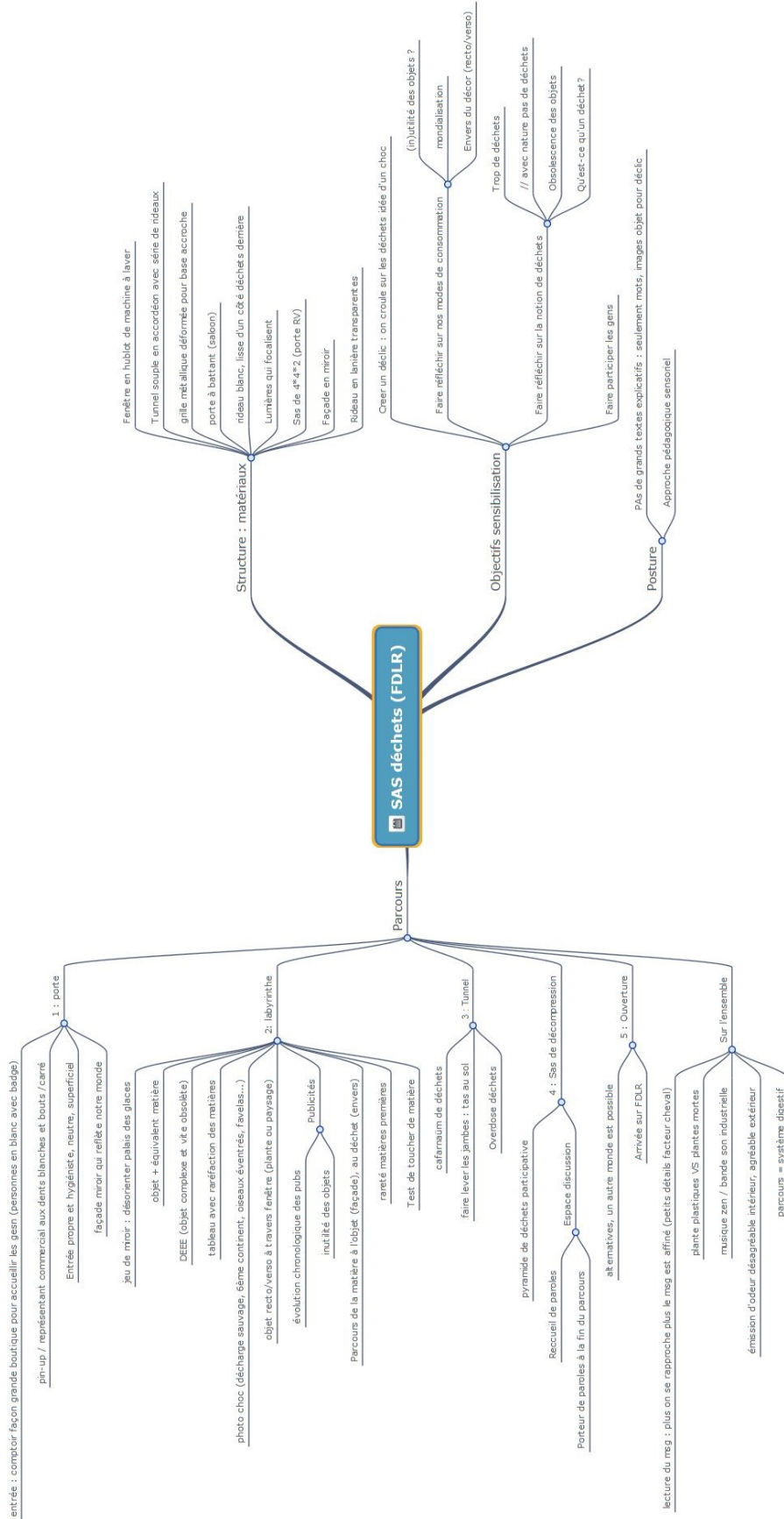
Retroplanning Portail																																						
		juin																																				
Semaine		23							24							25							26							27								
Date		1	2	3	4	5	6	7	8	9	10	11	12	13	14	15	16	17	18	19	20	21	22	23	24	25	26	27	28	29	30							
Portail	Technique	Semaine SupAgro																																				
	Fiche Anim																																					
	Contenu																																					
FDLR	Intervenants																																					
	adhérents																																					
	Bilan																																					
Sensi	Fiche école																																					
Rapport	Rédaction																																					
	Recherches																																					
									juillet																													
Semaine		27							28							29							30							31								
Date		29	30	1	2	3	4	5	6	7	8	9	10	11	12	13	14	15	16	17	18	19	20	21	22	23	24	25	26	27	28							
Portail	Technique																																					
	Fiche Anim																																					
	Contenu																																					
FDLR	Intervenants																																					
	adhérents																																					
	Bilan																																					
Sensi																																						
Rapport	Rédaction																																					
	Recherches																																					

- prêt emmaus
- Sensi /cercle sensi
- FDLR bilan
- Chantier

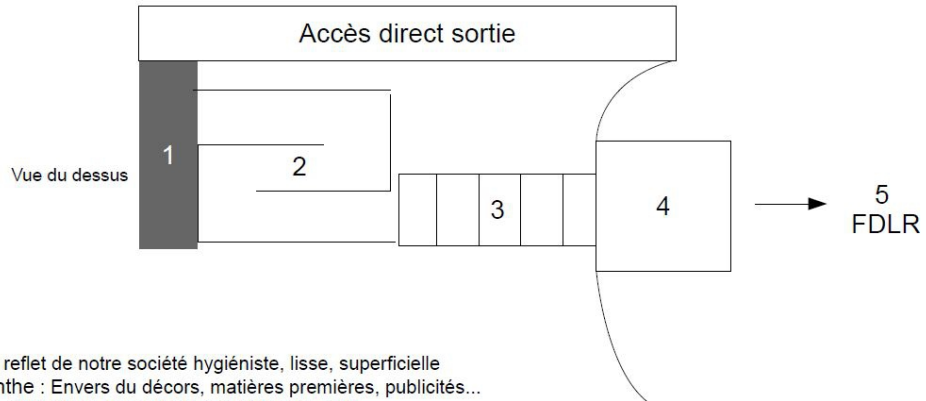
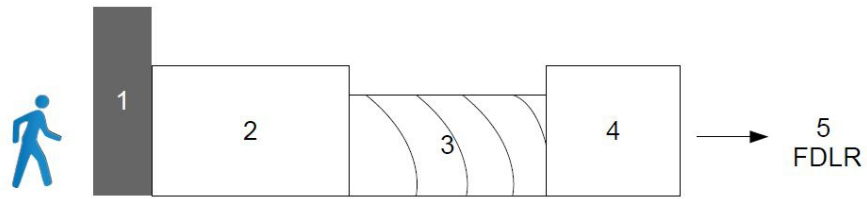
juin			juillet		
L	1	FLORAG	M	1	
M	2		J	2	
M	3		V	3	
J	4		S	4	
V	5		D	5	
S	6		L	6	
D	7		M	7	Cercle sensi
L	8		M	8	
M	9		J	9	
M	10		V	10	
J	11	S	11		
V	12	D	12		
S	13	L	13		
D	14	M	14		
L	15	M	15		
M	16	débrief FDLR	J	16	
M	17		V	17	
J	18		S	18	
V	19		D	19	
S	20		L	20	
D	21		M	21	
L	22		M	22	
M	23	Cercle sensi	J	23	
M	24		V	24	Fin stage
J	25		S	25	Pret portail emmaus
V	26		D	26	
S	27		L	27	
D	28		M	28	
L	29		M	29	
M	30		J	30	
			V	31	



# ANNEXE 10 : DOCUMENTS ISSUS DE LA RÉUNION DU 7 AVRIL

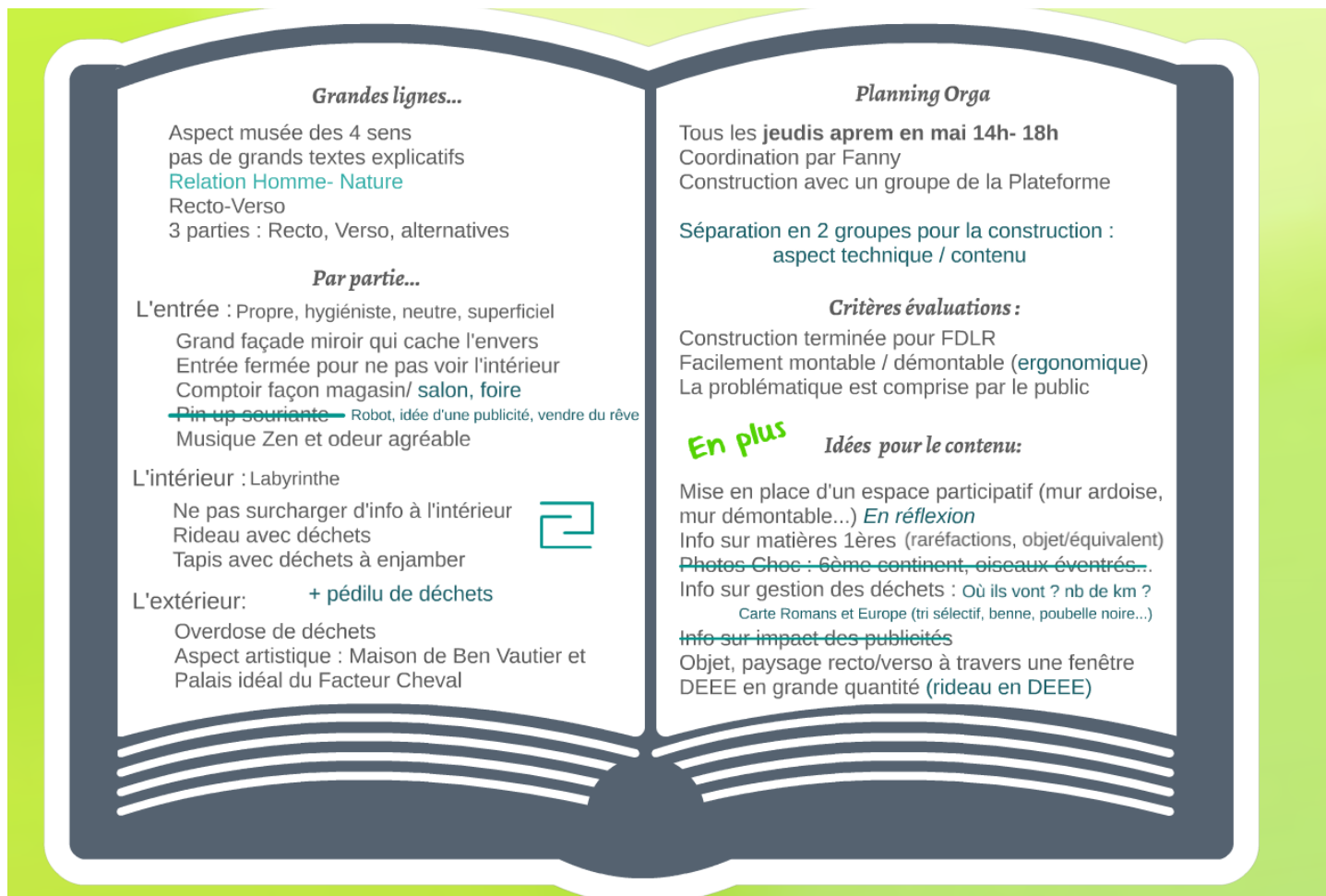


## Parcours entrée



1. Porte : reflet de notre société hygiéniste, lisse, superficielle
2. Labyrinthe : Envers du décors, matières premières, publicités...
3. Tunnel : Overdose de déchets (sur rideaux + sol)
4. Sas de décompression : (espace de discussion)
- 5 : Ouverture ( alternatives, autre monde possible)

## ANNEXE 11 : DÉCISION VALIDÉE POUR LE PORTAIL 22/04



## **ANNEXE 12 : BILAN PIHC**

### **Bilan Projet « Faites de la Récup' » Coté PIHC**

#### **Préparation et réalisation de la fête**

Présentation de la Ressourcerie Verte et de nouvelle R

**Présentation de la Fête et jeu autour des déchets**

Réalisation d'affiches

**Construction du PORTAIL**

Décoration

#### **Points forts :**

Appropriation du projet pour une majorité des stagiaires

**Implication bénévole pour un stagiaire**

**Échange autour des expériences personnelles et interculturelles sur la thématique**

Implication dans les différents ateliers et la réalisation concrète Implication des stagiaires le jour J

Initiatives de certains stagiaires /compétences (cuisine et aide bénévole vendredi après midi)

Assiduité et implication de la plupart des stagiaires

#### **Points faibles :**

Difficultés /initiatives/autonomie de quelques stagiaires

Besoin de motiver et de relancer le groupe

Abs de certains stagiaires le jour J (2 personnes absentes)

Problème de décalage culturel pour certains stagiaires

Axes d'amélioration à discuter en fonction des fonctionnements et contraintes des deux structures

Dominique Hennetin

### **Bilan Projet « Faites de la Récup' » Coté Ressourcerie Verte**

#### **Points forts :**

**Échanges autour des expériences personnelles et interculturelles sur la thématique**

**Implication « sincère » de plusieurs stagiaires**

**Mixité PIHC/RV**

**Renforcement du partenariat PIHC/RV**

#### **Points faibles :**

**Pas d'autonomie des stagiaires (lourd à gérer pour les organisateurs et les autres bénévoles)**

**Inertie de groupe**

**Abs de certains stagiaires le jour J (2 personnes absentes)**

**Problème de décalage culturel pour certains stagiaires (créneaux Bar...)**

**Postes bénévoles peu adaptés (peu de connaissances de l'association et de ses valeurs, peu de connaissances du lieu et de son fonctionnement,...)**

**Créneaux bénévoles trop courts**

**« Axes d'amélioration à discuter en fonction des fonctionnements et contraintes des deux structures »**

**Pistes pour l'année prochaine : Missions beaucoup plus définies et encadrées en amont (communication?) et pendant le festival (les stagiaires auront le choix entre 2 ou 3 postes de bénévoles définis en amont)**

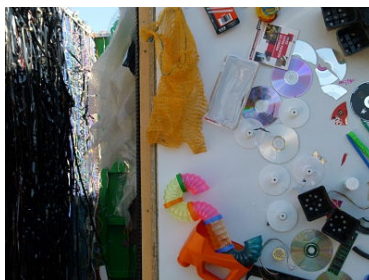
**- Manon BIGNON -**

## ANNEXE 13 : FICHE PÉDAGOGIQUE DU PORTAIL

Événementiel - grand public

### Location d'un module pédagogique :

### Le Portail aux déchets



#### MOTS CLES

Recup – déchets – sensoriel – ludique – artistique - réemploi

#### DISCIPLINES CONCERNEES

Arts plastiques – Éducation civique – Sciences de la vie et de la terre

#### DEFINITION - INTRODUCTION - CONTEXTE

Ce module a été créé dans le cadre de FAITES DE LA RECUP' : événement phare de notre association (plus d'info sur notre site, onglet vie associative).

Sa conception et sa construction se sont effectuées avec des bénévoles. L'ensemble du module a été imaginé dans un esprit participatif, créatif et pédagogique en partant des personnes présentes et des matériaux disponibles

Au total c'est 95% de récup !

*Ce travail a ainsi donné naissance à un module ludique et artistique pour faire réfléchir sur la réutilisation, la récupération et le réemploi des déchets !*

#### DUREE :

Montage : 20 min

Démontage: 20 min

Besoins humains : 2 personnes

Temps de passage : environ 5 minutes (+temps animation en sortie de?h)

#### NOMBRE - EFFECTIF IDEAL :

1 animateur pour animer la sortie, idéalement un deuxième pour l'entrée.



**MATERIEL - AMENAGEMENT - ORGANISATION SPATIALE :**

3m \* 3m + 1m devant pour comptoir et espace à la sortie pour animateurs (espace de discussion)

**PUBLIC :**

Grand public

**ECHELLE DE PARTICIPATION :**

Un mur ardoise sur la totalité d'une façade (2m\*3m) est présent. C'est un espace d'expression pour le public.

**DESIR - OBJECTIFS - INTENTIONS PEDAGOGIQUES :**

- Faire réfléchir sur la notion de déchets
- Aspect ludique et créatif de la récupération
- Faire réfléchir sur des possibilités de réemplois
- Favoriser l'éveil des sens : toucher, vue, ouïe

**PREPARATION - MODALITES - REGLES DU JEU :**

Les personnes traversent le portail, plusieurs rideaux se succèdent permettant de découvrir des univers complètement différents.

**ANIMATION - DEROULEMENT - ORGANISATION DU DEBAT - METHODE :**

Voir fiche technique.

**NDRL - REMARQUES - PLUS DE PRECISIONS****PROLONGEMENTS - POUR ALLER VOIR PLUS LOIN**

Animation possible à la sortie autour de l'avenir des déchets plastiques, des idées de récupération ?

**CONCLUSION****ROLE - CONSIGNES - POSTURE DE L'INTERVENANT :**

Laisser le temps aux personnes de se promener dans le portail, à la sortie recueillir leurs impressions, leurs questions...

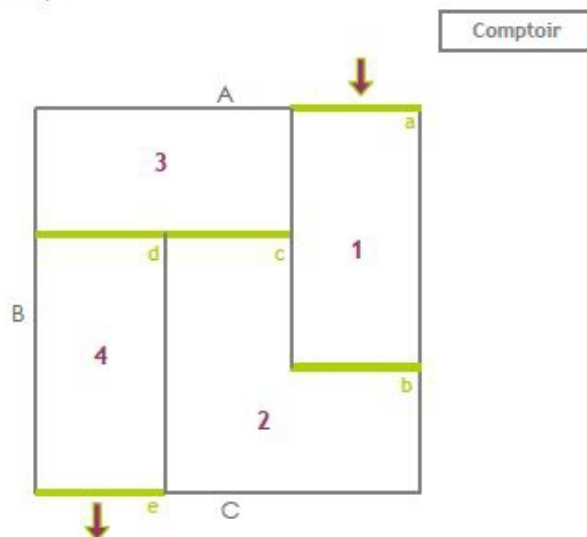
## ANNEXE 14 : FICHE TECHNIQUE DU PORTAIL



### Fiche technique Le portail

#### Description :

Espace au sol : 3m\*3m  
6 panneaux simples (93\*220)  
4 panneaux doubles



#### Légende

##### Rideaux

- a : Rideau toile ciré blanche
- b : Rideaux blancs
- c : Rideaux bandes de PUB
- d : Rideaux sac poubelles noirs
- e : Rideau toile cirée grise

##### Espaces

- 1 : Blanc, hygiéniste, propre
- 2 : Vieillot, démodé
- 3 : Electronique (câbles, D3E, coques...)
- 4 : Noir, plastiques

##### Façades

- A : Façade miroir, entrée
- B : Mur tableau ardoise
- C : Mur déchets plastiques, sortie

↓ : Sens de visite

## Illustrations :

A : Facade miroir, entrée



1 : Blanc



2 : Vieillot, démodé



3 : Électronique



4 : Noir, plastiques



B : Mur tableau ardoise



C : Mur déchets plastiques



## ANNEXE 15 : NEWSLETTER

Amis de la récup', Bonjour !

# J -43 pour la 6ème édition de *Faites de la Récup'*!

Ça bouillonne, ça s'active à la Ressourcerie, entre coups de peinture, coups de marteau la préparation de *Faites de la Récup'* est lancée ! Le tout dans la bonne humeur et sous le soleil ! (enfin presque!)

"Plus on est de fous plus on rit", alors pour ceux qui ont envie de participer, nous avons mis en place plusieurs temps de préparations. Pas besoin de compétences particulières pour nous rejoindre sur ces moments conviviaux gratuits et ouverts à toute-s : de la couture au bricolage chacun peut trouver son bonheur !

- **Fabrication de la déco** (fanions, mobiles, signalétique...) **et des affiches** (pochoirs et sérigraphie) :  
*RDV tous les mercredis après-midi en AVRIL (pendant le temps d'ouverture !) et les mercredis toute la journée en MAI*
- **Préparation du Défilé Tout en Récup** (En pièce jointe et en exclusivité les 1ères photos !) :  
*RDV tous les dimanches après-midi et/ou lundis soir*
- **Fabrication « d'une Grande, Impressionnante, Spectaculaire... Entrée » pour le festival** : ça vous intrigue ?  
*RDV mercredi prochain de 13h à 14h pour savoir de quoi il en est...*  
Et si vous êtes trop curieux contactez Fanny en charge de ce projet :  
stagiaire@laressourcerieverte.com

**Une date clé :**

**Rendez-vous pour toutes les personnes qui souhaitent être bénévoles  
(avant et/ou pendant FDLR)**

**MERCREDI 6 MAI à 20h**

**(accompagné d'un casse-croûte partagé !)**

**WANTED** : Personnes motivées pour animer des ateliers de loisirs créatifs lors de ce joyeux weekend.  
Récompense 10.000 clous.

On a eu lors des précédentes éditions des fleurs en tissu, des mobiles en récup', des portes-monnaies en briques de lait,... Alors toutes vos propositions et tous vos talents sont les bienvenus ! Contact : [fdlr@laressourcerieverte.com](mailto:fdlr@laressourcerieverte.com).

WANTED aussi : Tissus/textiles/vêtements de couleur VERT, ORANGE et ARGENTÉS ; Boîtes de conserves lavées et sans étiquettes ; Bidons verts, orange ou métallisés

A bientôt à la Ressourcerie Verte !

# ANNEXE 16 : PROGRAMME DÉTAILLÉ DE FDLR



présente...

## FAUTES DE LA RUCUP' #6

Sortie à  
prix libre

Samedi 30 et Dimanche 31 mai

### Performances et expositions artistiques

Samedi et dimanche

#### DES CRÉATEURS...

- \* Elèves du collège Debussy : exposition en récup'
- \* Le Bruit du Plac'Art (recyclerie de St Laurent en Royans) : performance collective - Les naufragés du textile.
- \* et quelques surprises !

#### ...ET DES CRÉATIONS PARTICIPATIVES

- \* Grande fresque en mosaïque : envie d'ajouter ta pièce à l'édifice ?
- \* Fabrication d'un mobile géant en origami : quelques feuilles, un peu de dextérité et... woaah !

### Ateliers de savoir-faire et animations

Samedi et dimanche

#### ATELIERS DE SAVOIR-FAIRE

##### ENERGIES

- \* Éoliennes : Venez découvrir la fabrication de pales d'éoliennes. En récup' & Bien sûr !
- \* « Bidouillennes » : Quelques coups de ciseaux, des bouteilles en plastiques et hop ça tourne !
- \* Séchoir solaire : L'été arrive avec le soleil ! Utilisez donc cette formidable source d'énergie !
- \* Panneaux solaires : En quoi un frigo peut nous aider à chauffer de l'eau ? Démonstration ici !
- \* Compresseurs à air : Gonfler, souffler, nettoyer... tout ça à partir de matériaux récupérés !
- \* Poêle Rocket : Mobile, facile, et efficace, voici une autre manière de chauffer tout en récup' !

##### MATIÈRES

- \* Cartons : Avec de simples cartons, fabriquez des objets et des meubles légers, originaux et solides !
- \* Papiers : Plusieurs idées de créations à partir de papiers récupérés !
- \* Cuir : Créez à partir de chutes de cuir ! Réparez vos chaussons, blousons et portefeuilles !

##### TECHNIQUES

- \* Sérigraphie : Ou comment imprimer en série des motifs variés et originaux !
- \* Sculpture sur bois : Découvrez le magnifique potentiel d'une scie à chantourner !

#### ANIMATIONS EN TOUT GENRE

- \* Vidéo-projections autonome à pédales : Envie de faire du sport et de regarder un film en même temps ? C'est par ici...
- \* Zone de Gratuité : On dépose des objets (en bon état) dont on a plus besoin et on prend des objets dont on aurait besoin... ou pas !

### Restauration et buvette

#### TOUT LE WEEKEND

Toute la journée : buvette animée et crêpes sautées !

#### SAMEDI

Midi et soir, dégustez nos repas végétariens, bio et locaux à prix libre !

### Spéctacles, conférences et concerts

A ne pas manquer !

#### SAMEDI :

##### JOURNÉE

- 11h : Inauguration du Café Réparation Mobile
- 14h : Spectacle BRIC À BRAC ORCHESTRA
- 16h : Conférence gesticulée « Déchets et des Hommes »
- 18h : Défilé de créations et de costumes récup'

##### SOIRÉE CONCERTS :

- 19h : GRAIN DE SEL (chanson française, Romans 26)
- 21h30 : GUANABANA GROOVE (Cumbia, Crest 26)
- 23h30 : ROGER BOUZIN (électro portes et fenêtres, Ambérieux 01)
- 1h : KALAPAS (mix électro hybride, Diois 26)

#### DIMANCHE :

- 14h : Conférence gesticulée « Déchets et des Hommes »
- 15h30 : PISTIL (Fabuliste Chansonnier, Ardèche)



Détaila





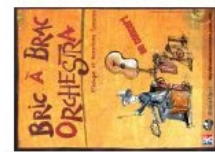
### De 11h à 18h - Café-réparation Mobile

—Inauguration à 11h

Une équipe de volontaires Unis-cité a été sollicitée durant 9 mois par la Ressourcerie Verte et la Maison de Quartier Saint Nicolas pour construire un « Café-réparation Mobile ». L'idée du café-réparation est de proposer à ceux qui veulent réparer les objets du quotidien un temps pendant lequel des intervenants bénévoles bricoleurs les aident à trouver d'où vient le dysfonctionnement et à réparer. Et l'idée du café-réparation Mobile ? Et bien venez le découvrir !

**Apportez vos petits appareils électroménager défectueux pour apprendre à les réparer !**

### 14h - Spectacle « Bric à Brac Orchestra » (45min)



« c'est un voyage musical, dans un univers bricolé »

Un étrange attirail est déployé sur scène : trois structures rassemblent pédales, bidons, casseroles, objets divers. C'est parti. Le musicien embarque ses spectateurs dans un concert au rythme soutenu. Le public découvre alors des stratagèmes en tous genres, permettant de reproduire la puissance d'un groupe de rock, l'énergie d'une batucada ou encore les sonorités particulières de la musique « électro ». Rythmé par les interventions du "commandant de bord", ce concert au cadre réinventé vous entraîne de rythmes en mélodies, dans une ambiance joyeuse et dynamique.

Plus d'info : <http://bricabracorchestra.com/>

### 16h - Conférence gesticulée « Déchets et des Hommes » de Tifin DUCHARNE (1h15)

Partout dans le monde, des hommes et des femmes, parfois des enfants, cultivent la valeur des choses abandonnées. Abandonnées, sans propriétaire... Insupportable dans une société fondée sur la propriété privée ! Et cette propriété est de plus en plus disputée, car la valeur des déchets augmente en même temps que les matières premières se raréfient. Les déchets, c'est la face cachée du capitalisme, de ce monde qui fabrique des objets à usage unique, de cette jungle dont les puissants prétendent qu'elle est le règne de la liberté. Mais... C'est aussi un monde qui grouille de récupérateurs, créatifs et vivants, vraiment. Ce n'est pas une conférence, c'est une aventure ! Celle des objets, pourquoi on les crée, pourquoi on les aime, pourquoi on les jette... Attention, vous ne regarderez plus votre smartphone comme avant !

Plus d'informations sur les conférences gesticulées : [www.lesconfereciersaesticulants.org](http://www.lesconfereciersaesticulants.org)

### 18h - Défilé de créations et costumes récup' (45min)

A la base quelques couturières débutantes et expertes, des créatrices en herbe, et des idées pleines la tête... Leur matos ? De la récup mais pas n'importe laquelle : on prend ce qu'on a sous la main, passant du tissu au tuyau, des tuyaux à la tapisserie... Le but qui les a réunis ? Une furieuse envie de créer des tenues farfelues et hautes en couleurs avec les matériaux disponibles. Surprise garantie ! Plus qu'un simple défilé, c'est un vrai spectacle !

### 14h - Conférence gesticulée « Déchets et des Hommes » de Tifin DUCHARNE (1h15)

Voir ci-dessus

### 15h30 - PISTIL, le fabuliste Chansonnier de l'Ardèche !

Pour un (ré)veil du sens et des sens...

Par leur humour à la fois frais, jovial et critique et sur un monde sans cesse à la recherche de satisfactions immédiates et compulsives, les Fables du PISTIL proposent des alternatives à l'ambiance actuelle.

Dans ses spectacles sous forme d'épisodes qui abordent des thèmes aussi bien locaux qu'universels, Pistil offre à tous son regard bienveillant et plein d'espoir quant à l'avenir commun. La demande croissante qui en découle place l'auteur aujourd'hui comme seul fabuliste de France nourri par Dame Fable !



### PLAN D'ACCÈS

- En arrivant sur Romans, prendre l'autoroute A49 vers Grenoble/Chambéry/Romans

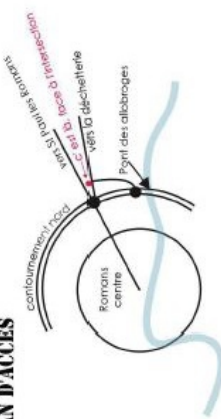
- Prendre la sortie 7 pour rejoindre D532 en direction de Chambéry/Grenoble/Romans-Centre

- Au rond-point de Fizançon, prendre la 3e sortie (en face) sur D92N

- Au rond-point Giratoire N°2 (Mac Do...), prendre la 1re sortie sur Av. de la Déportation (à droite de la Boulangerie Marie Blachère)

- La Ressourcerie Verte se trouve un peu plus loin sur la gauche, au numéro 21 !

### PLAN D'ACCÈS



### CONTACT

#### LA RESSOURCERIE VERTE

21 avenue de la Déportation  
Zone Industrielle des Allobroges  
26100 ROMANS S/ ISÈRE

04 69 28 62 09

[fdlr@laressourcierieverte.com](mailto:fdlr@laressourcierieverte.com)

[www.laressourcierieverte.com](http://www.laressourcierieverte.com)

## ANNEXE 17 : MAIL DE REMERCIEMENTS

Bonjour à tous-tes !

C'est terminé pour cette 6<sup>ème</sup> édition ensoleillée de

### FAITES DE LA RECUP' !

Ce furent de très beaux moments de spectacles, de rires, d'échanges, de bricolage et de musique ! Un week-end qui restera longtemps dans nos souvenirs !

Un énorme **Merci** à vous tous, bénévoles, adhérents, intervenants, partenaires pour votre énergie, votre bonne humeur, vos sourires, vos coups de mains... Ils ont fait le succès de cette édition !

Du partage...



Du spectacle...

DES SOLUTONS...



Des concerts...

On se donne rendez vous pour la 7<sup>ème</sup> !  
**L'équipe de la Ressourcerie Verte**



# ANNEXE 18 : PRÉSENTATION DU PREZI POUR LES SALARIÉS



# ANNEXE 19 : GUIDE D'UTILISATION DE LOGICIELS INFORMATIQUES

## PIXLR :

Pour quoi faire ?

PIXLR est un **éditeur de photo en ligne**, il propose 2 modes :

- un mode édition, similaire à photoshop
- un mode express permettant de faire des collages photos très facilement et rapidement (illustration ci contre)



Lien :

<https://pixlr.com/>

## COLORLOVERS :

Pour quoi faire ?

Site internet proposant des **palettes de couleurs** à utiliser pour des documents de communication ou de traitement de texte. (par exemple dans un prezi).

Il suffit de récupérer les codes HEX ou RGB des couleurs.

Speculum by ditzuehlike

E9841D	233,132,29	0	0	10	1
HEX	RGB	COMMENTS	FAVORITES	VEWS	LOVES

cc3038 by rtalain

CC3038	204,48,56	1	1	20	2
HEX	RGB	COMMENT	FAVORITE	VEWS	LOVES

Lien :

<http://www.colourlovers.com/palettes>

## DAFONT :

Pour quoi faire ?

Site internet proposant une **large palette de police pour traitement de texte**. Gratuites et même libre de droit pour certaines.

Lien :

<http://www.dafont.com/fr/>

## PETITS OUTILS GRATUITS ET EN LIGNE, POUR COMMUNIQUER SANS TROP SE PRENDRE LA TÊTE !

## PREZI :

Identifiant : [contact@laressourceverte.com](mailto:contact@laressourceverte.com)

Mdp : Résistance

Pour quoi faire ?

Prezi est un **outil de présentation alternatif** au classique powerpoint. Beaucoup plus ludique et dynamique, il offre de nombreuses possibilités de mise en page.

Lien :

<https://prezi.com>

## SMALL PDF :

Pour quoi faire ?

Small PDF est un **convertisseur de fichier en ligne**. L'interface est très facile à prendre en main même si en anglais.

Il permet de :

- compresser un PDF
  - Convertir des fichiers (excel ↔ PDF ; JPG ↔ PDF ; WORD ↔ PDF ; Powerpoint ↔ PDF)
  - Assembler plusieurs PDF ensemble (= MERGE PDF)
- Il suffit de déposer son fichier en ligne et de le télécharger une fois converti)

Lien :

<http://smallpdf.com/>

## WEBRESIZER :

Pour quoi faire ?

Outils pour **réduire la taille d'une image**. Pratique pour des images lourdes, il permet de les réduire à 90% de la taille d'origine.

Lien :

<http://webresizer.com/>

## ANNEXE 20 : CR DE LA RÉUNION BILAN DU PORTAIL 07/07/15

### Réunion Sensibilisation : bilan/perspectives du PORTAIL

07/07/2015

Présent-e-s : Albert, Sabine, Aurélie, Vincent, Manon, Fanny

ODJ :

1. tour météo
2. Circuit dans portail + retour perso sur l'outil existant
3. Perspectives du portail (valoriser ce qui existe)

### 2. Retour perso sur le portail : côté positif, frustrations

<b>Les positifs / +</b>	<b>Les frustrations/ -</b>
<p><b>Orga / prépa :</b></p> <ul style="list-style-type: none"><li>- implication et orga de Fanny</li><li>- appropriation des bénévoles</li></ul> <p><b>Espace :</b></p> <ul style="list-style-type: none"><li>- Beau volume</li><li>-</li></ul> <p><b>Contenu :</b></p> <ul style="list-style-type: none"><li>- Belle valorisation récup' (98% de récup)</li><li>- Potentiel ludique</li><li>- Passage /couloir vers autre monde</li><li>- Différents espaces/ ambiances, progression</li></ul>	<p><b>Orga / prépa :</b></p> <ul style="list-style-type: none"><li>- décalage envies – réalisations</li><li>- séparation des équipes conception / construction</li><li>- commande floue et ambitieuse</li><li>- Bénévoles sur FLDR</li></ul> <p><b>Espace :</b></p> <ul style="list-style-type: none"><li>- structure trop lourde</li><li>- encombrant</li></ul> <p><b>Contenu :</b></p> <ul style="list-style-type: none"><li>- Message trop subtil,</li><li>- sortie à plus préparer (espace, discours)</li><li>- ambiance son/ toucher absente (seulement vue mobilisée)</li><li>- pas fini</li><li>- manque de matière à l'intérieur</li><li>- Parcours objet peu lisible</li><li>- pas eu un univers, une animation</li><li>- Sens du msg ? (overdose déchets)</li></ul>

### 3. Perspectives du PORTAIL

Après discussion, nous avons mis en évidence que le message du portail était trop flou, trop subtil.

Nous avons donc commencé par le redéfinir :

Tour de table :

- évolution de la matière/ d'un objet (objet utile → objet déchet)
- Histoire de l'objet, chronologie : pas de notion de temps (année) mais temps de l'usage)
- Portail = machine à broyer l'objet
- Un objet en référence, fil rouge du parcours
- Le devenir de l'objet, de la matière
- Course à la consommation, obsolescence
- Réduction, réemploi, Recyclage, plutôt que jeter et enfouissement (valeurs de l'asso)
- Différents type de matières : certaines se régénèrent, d'autres sont nocives
- Connaissance + accès à l'information ou plutôt militant sur réduction des déchets.

Émergence d'une proposition soumise à validation collective :

Le Portail servira à :

#### Informer / interpeller sur le cycle d'usage des objets

5 espaces, 5 thématiques

1. Commercialisation
2. Utilisation
3. Obsolescence, fin de vie des objets
4. Poubelle, déchet, poubelle noire
5. Autres possibilités : 3R

A faire :

- remplir les espaces
- réfléchir sur rôle des espaces extérieurs (le vide et le mur ardoise)
- mise en œuvre du message, moyens à définir

*Proposition validée par consentement*

# Résumé

La Ressourcerie Verte est une association d'habitants mobilisés pour la réduction des déchets. Elle est basée à Romans sur Isère dans la Drôme. Avec d'autres partenaires du territoire elle a mis en place la Recyclerie Nouvelle R : outils alternatifs de gestion des déchets. Cette association propose de nombreux ateliers de savoirs faire autour de la récupération des déchets et dispose d'une matériauthèque, véritable mine aux trésors où se croisent les nombreux adhérents. Dans le cadre de son événement, Faites de la Récup' et dans la dynamique de développement du volet sensibilisation de l'association, un projet de construction d'un Portail aux déchets a émergé. La coordination de ce projet a été la mission principale du stage présenté dans ce rapport. Les points forts du projet ont été l'investissement bénévoles, la dynamique événementielle et la création de l'outil. Le projet étant une réponse proposée à la problématique suivante : Comment impliquer des habitants d'un territoire à devenir des acteurs engagés pour un projet concret d'EEDD ?

Mots clés : Ressourcerie – Bénévoles – Sensibilisation – Déchets – EEDD