

HUGUENIN

Mathilde

RAPPORT DE STAGE

UE 8 STAGE EN MILIEU
PROFESSIONNEL

CPIE
BOCAGE DE L'AVESNOIS

*« Comment accompagner les jardiniers à
valoriser les pratiques du jardinage au
naturel ? »*

Licence professionnelle

« Coordination de projets en éducation à
l'environnement et au développement durable »

2014 / 2015

Tutrice professionnel : Francine COPY

Tutrice pédagogique : Orane BISCHOFF



BOCAGE DE L'AVESNOIS



REMERCIEMENTS

Je souhaite remercier l'ensemble de l'équipe du CPIE Bocage de l'Avesnois pour son aide, ses conseils et leur disponibilité.

Je remercie également M. Christian COGNEAUX, le directeur, qui m'a fait confiance pour répondre aux besoins du Pôle Sensibilisation, Éducation et Formation.

Je tiens à remercier, Mme Francine COPY, ma maîtresse de stage, pour m'avoir octroyé du temps, si précieux dans ses fonctions. Je la remercie de m'avoir fait confiance pour mener les missions de mon stage en autonomie.

Je tiens à remercier les bénévoles de l'association pour leur présence et leur implication dans la vie associative. Plus particulièrement, je remercie l'ensemble des jardiniers pour leur contribution dans la vie du Réseau de jardiniers.

Je tiens à remercier, ma tutrice pédagogique, Orane Bischoff, qui a été très à l'écoute et disponible. Ses multiples conseils, son soutien, sa confiance m'ont permis d'évoluer au mieux dans mon stage et dans la rédaction du rapport.

Je remercie l'ensemble de l'équipe pédagogique de SupAgro Florac pour l'accompagnement et les conseils donnés pour la réalisation de ce rapport. La première semaine de Juin à Florac m'a été très bénéfique : elle m'a permis de prendre confiance en moi et de prendre conscience du travail que j'avais réalisé.

Je remercie Pierre Woillard, mon compagnon, pour ses encouragements et la relecture de mon rapport.

SOMMAIRE

REMERCIEMENTS	2
SOMMAIRE	3
INTRODUCTION	1
PARTIE 1 : PRESENTATION DU CONTEXTE DU STAGE	2
Qu'est-ce qu'un CPIE ?	2
Le CPIE Bocage de l'Avesnois	4
Présentation générale de la structure.....	4
Financement de la structure	5
Les services et les salariés	6
Missions du stage	8
PARTIE 2 : Etude de la problématique et Synthèse Bibliographique	9
Projet du CPIE autour du Jardinage.....	9
Contexte au Niveau régional	9
D'où vient ce projet ?	9
Objectifs du stage.....	10
Ma compréhension du projet.....	11
Synthèse bibliographique	12
Que se cache derrière le mot jardinage ?	12
Les différentes facettes du jardinage aujourd'hui	12
Quelques données chiffrées sur les jardins.....	12
Pourquoi un tel engouement pour le jardinage ?	13
Vers une évolution du jardinage : du jardin « propre » au jardin « sauvage »	14
Le développement durable et le jardin	14
Un réseau, de quoi s'agit-il ?	15
Les acteurs du réseau	15
Des valeurs communes au réseau	15
L'accompagnement	15
PARTIE 3 : Méthodologie, projet réalisé et résultats obtenus	16
Une posture de coordinateur	16
Les outils au service du projet.....	16
Méthodologie utilisée	17

Calendrier prévisionnel et effectif.....	17
L'appropriation de la thématique de stage.....	18
L'appropriation du projet et mon insertion dans celui-ci	18
La mise en place d'actions.....	20
Dynamisation du réseau « Un Jardin Pour Demain ».....	20
Recherche d'outils de communication pour le réseau.....	20
La réunion de rencontre et d'information pour les jardiniers	21
Les activités qui font vivre le réseau « Un Jardin Pour Demain »	22
Organisation des journées « Bienvenue dans Mon Jardin au Naturel »	24
Recherche de jardiniers hôtes.....	24
Visite des jardins et la récolte d'information	24
Transmission d'informations à l'UNCPIE	25
Communication sur l'évènement.....	25
Outil de communication pour les jardiniers.....	26
Evènement.....	27
Résultats obtenus	27
Dynamisation du réseau BMJN	27
Journées portes ouvertes.....	27
PARTIE 4 : Analyse du projet, perspectives, et enseignements tirés	28
Analyse du projet	28
Mise en relation entre jardiniers peu évidente.....	28
Le fait de ne pas avoir de lieu en commun.....	28
Un projet à l'initiative du CPIE.....	28
Des profils différents	28
Implication des bénévoles.....	29
Perspectives.....	29
Analyse du vécu et des enseignements tirés du stage.....	31
CONCLUSION	32
BIBLIOGRAPHIE.....	33
SITOGRAFIE	33

INTRODUCTION

Actuellement, le jardinage opère un changement de paradigme : du « jardin beau et constitué essentiellement de pelouses rases », on passe au « jardin plus sauvage et plus naturel ». Mais, qu'est-ce que le jardin au naturel ?

Le jardin au naturel invite à une démarche qui s'appuie sur l'observation de la nature. Dans cette perspective, jardiner c'est tenir compte des équilibres écologiques par l'accueil de la biodiversité et la préservation du sol et de l'eau.

Or, d'après l'Insee, 60% de la population française possède un jardin ou un potager. Afin de préserver nos ressources vitales, et de s'alimenter plus sainement, chacun de nous peut être acteur de la préservation de l'environnement.

Le CPIE Bocage de l'Avesnois, structure associative basée à Gussignies dans le département du Nord, souhaite accompagner les jardiniers vers un changement de leurs pratiques de jardinage conventionnel. Pour cela, la structure a choisi de mettre en place un réseau de jardiniers amateurs qui pratique déjà le jardinage au naturel en janvier 2014. Une quinzaine de jardiniers se sont portés volontaires pour faire partie de ce réseau nommé « Un jardin pour demain ».

Une des actions est de proposer des ateliers pratiques en montrant des alternatives concrètes à l'usage de pesticides et de produits phytosanitaires. Ces ateliers sont ouverts au public et réalisés dans les jardins des membres du réseau. Les personnes peuvent y échanger leurs trucs et astuces sur le jardinage au naturel. Cependant, en dehors de ce temps formel instauré par l'association, les jardiniers ne se côtoient pas et donc n'échangent pas entre eux. La communication reste donc relativement faible.

Pour inciter les autres jardiniers de l'Avesnois à changer de pratique, les jardiniers membres sont incités à se positionner en tant qu'acteurs relais sur le territoire. Participer à l'opération « Bienvenue dans Mon Jardin au Naturel » qui consiste à accueillir des visiteurs dans son jardin le temps d'un week-end est une manière de sensibiliser le grand public.

C'est dans ce contexte que j'ai été amenée à rechercher des outils de communication et de partage de données pour favoriser les liens au sein du groupe de jardiniers. J'ai également accompagné les jardiniers volontaires dans l'ouverture de leur jardin.

De ce fait, pour répondre au mieux aux enjeux identifiés, j'ai établi la problématique suivante :

Comment accompagner les jardiniers à valoriser les pratiques du jardinage au naturel ?

PARTIE 1 : PRESENTATION DU CONTEXTE DU STAGE

Après avoir présenté ce qu'est un CPIE et comment est structuré le CPIE de Bocage de l'Avesnois, je développerai l'objet de ma mission de stage.

Qu'est-ce qu'un CPIE ?

En 1972, le Comité Interministériel d'Action pour la Nature et l'Environnement (CIANE) décide de favoriser la création de centres spécialisés dans la pédagogie de terrain.

Les Ministères chargés de l'Environnement, de l'Éducation Nationale, de la Jeunesse et des Sports et de l'Agriculture créent le LABEL « Centre Permanent d'Initiation pour l'Environnement » qui est attribué à des associations agissant dans le domaine de la protection de la nature et de l'environnement. Aujourd'hui, Quarante Centres Permanents d'Initiatives pour l'Environnement (CPIE), neuf cents salariés et plus de dix mille adhérents, s'engagent pour la protection de l'environnement sur le territoire français.

Le label « Centre Permanent d'Initiatives pour l'Environnement » (CPIE) est géré par l'Union Nationale des CPIE depuis 1982.

Un CPIE est une association de loi 1901 ayant pour but de contribuer au développement durable de son territoire.

D'après l'UNCPIE, l'objectif d'une association labellisée comme telle est de :

- ✓ réaliser des suivis écologiques (études floristiques et faunistiques, gestion différenciée des espaces verts, ...)
- ✓ sensibiliser le public aux problématiques environnementales
- ✓ accompagner les collectivités publiques dans leur démarche de développement durable.

Le tableau suivant présente les fonctions du CPIE :

Ancrage territorial	L'association doit avoir un ancrage territorial fort se caractérisant par : <ul style="list-style-type: none"> • un territoire d'action défini et pertinent, • des liens structurants avec les acteurs de ce territoire, • une connaissance fine du territoire, • une reconnaissance par les acteurs du territoire, • une capacité à fédérer, à rassembler et coordonner les acteurs du territoire.
Domaines d'activités	L'association doit mener des actions dans les deux domaines d'activité des CPIE : <ul style="list-style-type: none"> • la sensibilisation et l'éducation de tous à l'environnement, • l'accompagnement des territoires au service de politiques publiques et de projets d'acteurs.
Modes d'agir de l'association	L'association doit exercer ses activités dans les trois modes d'agir des CPIE : chercher, développer, transmettre.
Intérêt général de l'association	L'association doit pouvoir justifier que ses activités sont d' intérêt général . Sa gestion doit être désintéressée.
Maîtrise de l'équilibre financier de l'association	L'association doit être en mesure d' analyser et de maîtriser sa situation économique et financière. Elle doit présenter des perspectives financières favorables à son développement.
Fonctionnement en cohérence avec les principes de développement durable	L'association doit montrer son souci de mettre en œuvre, pour son propre fonctionnement, des principes de développement durable.

Figure 1 : Présentation des objectifs et du fonctionnement d'un CPIE édité par l'UNCPIE en 2011

Un CPIE a une forte présence sur le terrain, une connaissance précise de son territoire et de ses enjeux. Il prend souvent la place de médiateur entre les différents usagers de l'environnement lors de l'élaboration d'un projet. Par exemple, le CPIE est en relation avec les communes du secteur pour leur proposer des projets de fleurissement écologique ou l'élaboration d'un Plan Communal de Sauvegarde. Ce plan consiste à prévoir les procédures à effectuer en cas de risques majeurs (tempêtes, inondations, incendies)

Le CPIE Bocage de l'Avesnois

Présentation générale de la structure

Le siège du CPIE Bocage de l'Avesnois se trouve à Gussignies dans le secteur de l'Avesnois en région Nord-Pas-de-Calais. Le champ d'action de l'Association s'étend sur le secteur de l'Avesnois et du Hainaut.

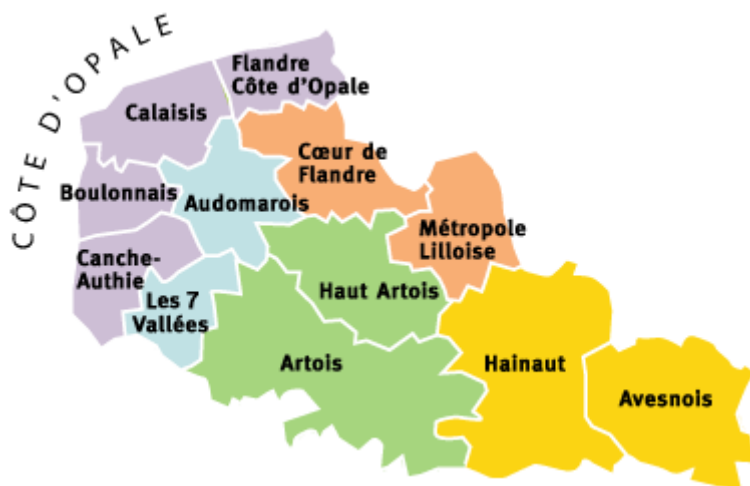


Figure 2 : carte des différents territoires de la région Nord-Pas-de-Calais

http://p8.storage.canalblog.com/86/83/624677/83402658_o.gif

En 1991, un groupe de personnes décide de créer l'association Nord Nature Bavaisis pour réagir face à un remembrement : disparition des haies, des arbres têtards, et de la biodiversité associée à ces milieux. L'association poursuit son engagement militant par des actions de sensibilisation à l'environnement. Des animations auprès des scolaires et du grand public sont alors réalisées.

Le premier permanent a été embauché en 1997, le deuxième en 2001.

L'association obtient la labellisation « Centre Permanent d'Initiatives à l'Environnement » en 2004.

Cette labellisation a été possible car l'association respecte les grands principes suivants :

- Un ancrage territorial fort : une bonne connaissance du territoire et des partenariats avec les différents acteurs locaux. Cet ancrage se caractérise par la capacité à fédérer, à rassembler, et coordonner les acteurs du territoire.
- la sensibilisation et l'éducation de tous à l'environnement,
- l'accompagnement des territoires aux services de politiques publiques et de projets d'acteurs.

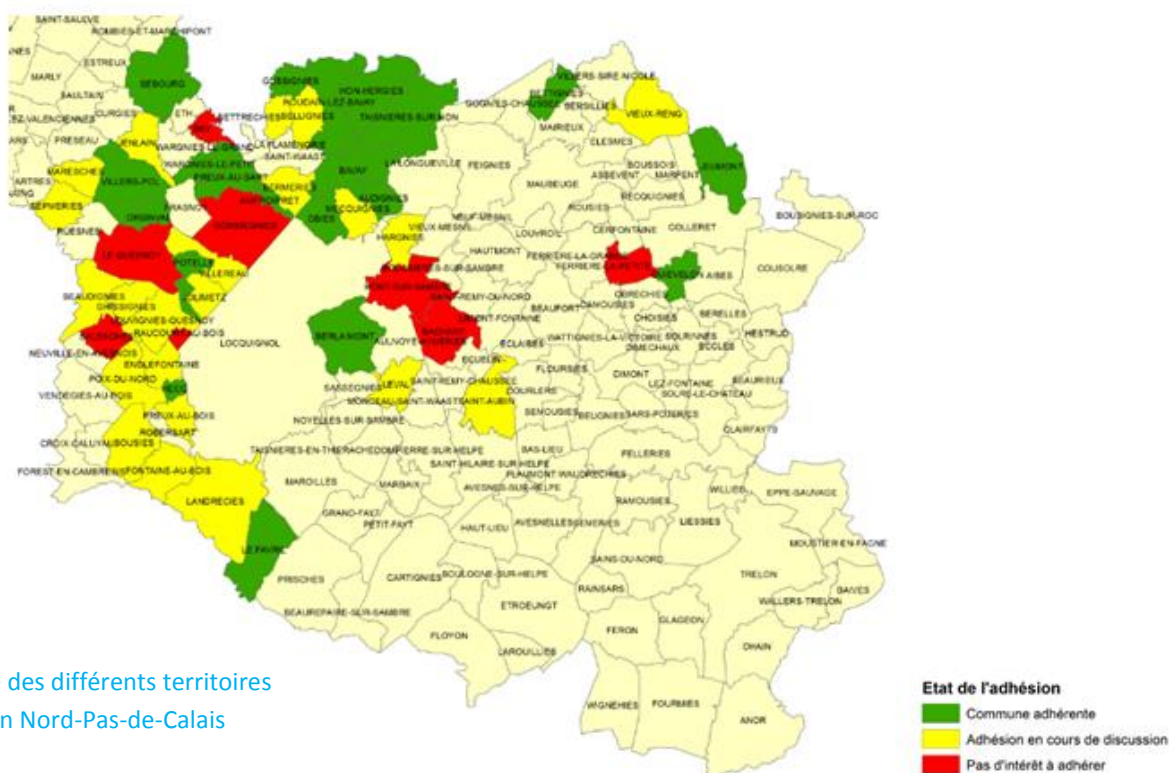


Figure 3 : carte des différents territoires de la région Nord-Pas-de-Calais

Le CPIE agit en partenariat avec les différents acteurs du territoire (Parc Naturel Régional, collectivités publiques, autres associations, particuliers...). Actuellement, 20 communes sur 151 communes qui composent l'Avesnois ont adhéré à l'association ; celles-ci se regroupent sur le secteur Nord de l'Avesnois : Bavaisis, Quercitain, Agglomération de Maubeuge, Communauté de Communes du Pays de Mormal. Le PNR basé à Maroilles, commune située dans le Sud de l'Avesnois, possède des missions relativement similaires au CPIE. Il travaille davantage avec les communes du sud Avesnois.

Financement de la structure

Une partie des financements s'effectue sur la base du Programme d'Activité Annuel du CPIE Bocage de l'Avesnois, document de synthèse des actions à mener pour l'année suivante. Chaque année, les subventions du Conseil Régional, de la Direction Régionale de l'Environnement, de l'Aménagement et du Logement (DREAL) et du Conseil Départemental du Nord sont attribuées.

La seconde partie des financements est issue de projets particuliers tels que le Plan National pour la Sauvegarde des Plantes Messicoles en Avesnois financé par le FEDER. L'association répond aussi à des appels d'offres avec la Communauté d'Agglomération des Portes du Hainaut, la Communauté d'Agglomération du Douaisis concernant les animations auprès du public scolaire.

Les communes adhérentes, qui bénéficient de formations ou d'activités de sensibilisation, participent avec leur cotisation aux financements de l'association.

Les services et les salariés

L'association s'organise autour de 3 pôles (se conférer à l'organigramme en page suivante) :

- ✓ Un « *pôle sensibilisation, éducation à l'environnement et formation* » qui gère les activités de sensibilisation auprès des scolaires et du grand public. La protection de l'environnement passant par l'information et la sensibilisation du grand public, le CPIE a pour mission d'organiser régulièrement des activités à destination des habitants. Pour cela, différents moyens sont mis en œuvre : campagnes, conférences, sorties guidées, ateliers, « trocs aux plantes », formations (niveau amateur ou professionnel), sentiers d'interprétation...

- ✓ Un « *pôle accompagnement* » qui accompagne les communes et les communautés de communes dans la mise en place de projets de développement durable. Cela se traduit par une assistance dans leurs démarches, par la recherche de financements et de partenaires, et par la détermination des moyens techniques à mettre en œuvre.
Ce pôle contacte les communes pour identifier leurs besoins et les conseiller sur la mise en place d'actions écologiques possibles (plantations de haies, créations de mares, plans de désherbage, fleurissement de communes). Les Plans Communaux de Sauvegarde auprès de chaque commune sont également une des missions de ce pôle. Ils consistent à prévoir l'organisation et les actions précises lors d'un risque majeur (tremblement de terre, inondations...)

- ✓ Un « *pôle étude des milieux naturels* » Dans l'association, des spécialistes de milieux naturels réalisent des inventaires faune et flore, des études d'impact, des plans de gestion... Ces études permettent d'identifier, d'évaluer et de suivre l'évolution de sites et d'espèces intéressantes au niveau de la biodiversité de l'Avesnois. Des actions pour la protection des espèces d'intérêt patrimonial et/ou menacées (échelle régionale/nationale/européenne) sont mises en place, en concertation avec le Conservatoire National de Bailleul ou encore l'Université des Sciences et Technologies de Lille. Le CPIE Bocage de l'Avesnois a notamment participé à la création de la Réserve Naturelle Régionale d'Encade à Gussignies et de la carrière des Nerviens à Bavay. La gestion de cette dernière est assurée par le CPIE.

- ✓ Une « *cellule communication* » : deux employés y travaillent de manière transversale avec les autres pôles. Elaboration de plaquettes, liens avec la presse, affiches, tracts, mises à jour du site internet constituent leurs principales missions. Relayer l'information permet de maintenir les habitants informés des actions menées par l'association.

ORGANIGRAMME DE L'ÉQUIPE SALARIÉE DU CENTRE PERMANENT D'INITIATIVES POUR L'ENVIRONNEMENT BOCAGE DE L'AVESNOIS



Christian COGNEAUX
Directeur

- Coordination générale de la vie associative.
- Gestion des ressources et management.
- Gestion des relations publiques.
- Gestion administrative.
- Recherche-développement.
- Participation à la vie du réseau des CPIE.

PÔLE SENSIBILISATION, ÉDUCATION ET FORMATION

*Emergence et gestion de projets
en éducation et formation*

Francine COPY
Responsable pédagogique



- Pilotage du pôle.
- Conception et réalisation d'animations et de formations.
- Développement de programmes permettant le passage à l'action.
- Animation de la vie associative (sensibilisation).

Patrick DELVALLEE
Animateur et formateur



- Conception d'outils pédagogiques, de formations.
- Animations et formations.

PÔLE ACCOMPAGNEMENT

*Emergence et gestion de projets
« développement durable »
pour des acteurs du territoire*

Cyrille DELVALLEE
Coordinateur territorial



- Pilotage du pôle.
- Développement de partenariats (collectivités, entreprises, associations...).
- Animation du réseau d'ambassadeurs.
- Coordination réponse aux appels d'offre.

Yannick LEFINT
Accompagnateur territorial
« Risques majeurs »



- Accompagnement des communes, écoles dans la gestion des risques naturels.
- Etude des araignées.

PÔLE PATRIMOINE NATUREL

*Connaissance, protection
et gestion des milieux naturels,
de la faune et de la flore*

Jean-Baptiste LEFEVRE
Responsable patrimoine
naturel



- Pilotage du pôle.
- Gestion de la réserve naturelle régionale de la carrière des Nerviens à Bavay.
- Etudes naturalistes.
- Animation de la vie associative (gestion des milieux naturels, étude de la flore, club bota).

Frédéric VAUTRAVERS
Safia HAOUAT
Chargés d'études



- Etudes naturalistes.
- Aménagement de sites.
- Animation de la vie associative (Aménagement, étude de la faune, club ornitho).

Mohamed BEDRAOUI
Assistant d'études



CELLULE COMMUNICATION

William SANDRAS
Graphiste



- Design graphique.

Aurélie MATHON
Chargée de communication
Chargée de la vie associative
Accompagnatrice territoriale



- Communication de l'association.
- Animation de la vie associative (général).
- Suivi des partenariats.
- Relations avec la presse.

Missions du stage

J'ai réalisé mon stage au sein du « pôle sensibilisation, éducation à l'environnement et formation ». Le public visé lors de ce stage est l'ensemble des jardiniers du secteur de l'Avesnois.

Ma mission s'organise autour de 2 axes :

- accompagner les jardiniers amateurs du réseau « un jardin pour demain » à communiquer davantage au sein du groupe et vers l'extérieur. Mon travail consiste à trouver des outils appropriés pour faciliter les échanges dans le groupe.
- organiser et communiquer sur la Journée Porte Ouverte des jardins lors de l'opération nationale « Bienvenue dans Mon Jardin au Naturel » du 13 et 14 juin 2015. Mon travail consiste en la recherche de jardiniers hôtes, la collecte d'informations nécessaires à la communication de l'évènement et la mise à disposition de documents et d'outils nécessaires à l'accueil de visiteurs.

Cette mission est en adéquation avec la coordination de projets en EEDD car la thématique du jardinage appartient au domaine environnemental. De plus, l'organisation d'un évènement et la dynamisation d'un réseau d'acteurs sont des missions relevant de la coordination de projet.

Afin de cerner la thématique du jardinage, et le contexte dans lequel le réseau de jardiniers s'est formé, je développerai la problématique de stage dans la deuxième partie.

PARTIE 2 : Etude de la problématique et Synthèse Bibliographique

Dans un premier temps, cette partie présente de manière plus approfondie le projet à l'aide d'un historique, et d'une présentation de mes missions. Puis, une synthèse bibliographique présente les grandes notions abordées dans ma problématique : la thématique du jardinage, l'animation de réseau, et la posture d'accompagnement.

Projet du CPIE autour du Jardinage

Contexte au Niveau régional

Le CPIE de l'Avesnois s'applique à développer des actions en adéquation avec « le plan d'actions régional pour le développement de l'écocitoyenneté » de 2012 à 2015 élaboré par la Région Nord-Pas-de-Calais.

Ce plan vise à : définir un projet de société, réduire les inégalités écologiques et sociales, encourager le passage à l'action, mobiliser les acteurs régionaux. Le but est de mobiliser davantage les habitants de la région et de les rendre acteurs dans les projets. Les autochtones doivent prendre part au projet. Pour cela, des structures comme le CPIE, doivent proposer des projets participatifs, où les habitants sont au cœur du projet.

De façon plus concrète, le projet « Bienvenue dans Mon Jardin au Naturel » et le groupe « un jardin pour demain » s'inscrivent dans l'objectif « encourager le passage à l'action par l'engagement dans des dynamiques collectives » d'après le plan d'action régional. Il est spécifié, dans ce plan, de soutenir les opérations de promotion de l'autoproduction à caractère collectif (jardinage au naturel, compostage domestique et maîtres composteurs, autopromotion d'habitat écologique groupé...)

D'où vient ce projet ?

En 2007, le projet « Quelle nature dans mon jardin ? » a été lancé mais cette campagne de mobilisation n'a pas été une réussite. Ce projet consistait à être un point relais des habitants de l'Avesnois, pour les conseiller en matière d'environnement.

En 2010, un nouveau projet « Quelle nature chez vous ? » s'adresse aux particuliers qui vivent en milieu urbain et rural possédant un jardin, un balcon. Ce programme repose sur des conseils, des rencontres, des articles, des visites de terrains, des conférences, des chantiers démonstratifs, des ateliers. Un numéro vert était à leur disposition, mais peu de personnes ont sollicités le CPIE. Ce projet possède un rayonnement régional grâce aux multiples partenaires, le CPIE Bocage de l'Avesnois pilote le projet. En 2012, les financements européens et régionaux alloués à ce projet se terminent. Cependant, les financeurs souhaitent qu'une action qui sollicite les habitants se poursuive.

En 2013, le CPIE émet l'idée de créer un groupe d'échange de jardiniers amateurs en vue de former des personnes relais du jardinage au naturel. Ce projet s'inscrit dans le Programme d'Activité Annuel de l'association, une fiche action a été réalisée pour présenter le projet aux financeurs, à savoir la Région Nord-Pas de Calais, la DREAL et le Conseil Départemental 59. En *Annexe 1*, la fiche action pour l'année 2015 « Quelle nature chez vous ? » précise l'ensemble des objectifs du projet.

En décembre 2013, un appel à participation pour les jardiniers est alors lancé. Des tracts, des communiqués de presse, des affiches, sollicitent ces personnes.

Suite à cet appel, le 24 février 2014, s'est déroulée la première réunion du réseau des futurs jardiniers.

16 jardiniers ont pu se rencontrer et avoir un premier échange sur leurs pratiques respectives. Chacun a pu énoncer ses attentes pour les ateliers.

En 2014, le réseau se met en route : les différents ateliers proposés ne sont pas prévus à l'avance. De ce fait, peu de participants viennent aux activités. 3 ateliers autour de la thématique de la mare (creusement, imperméabilisation, végétalisation) et la plantation d'une haie sont réalisés.

Durant la période hivernale de 2014-2015, la programmation des ateliers du 1^{er} semestre (*Annexe 2*) est organisée pour permettre aux jardiniers amateurs et aux adhérents d'anticiper les dates des ateliers qui les intéressent. En moyenne, 5 à 7 personnes se rendent aux ateliers.

Le nom de ce réseau est « Un Jardin Pour Demain ».

Les objectifs de cette mise en réseau sont :

- ✓ Développer un réseau de maîtres jardiniers au naturel ;
- ✓ Proscrire l'emploi des pesticides dans les jardins particuliers ;
- ✓ Proposer des ateliers ouverts pour accroître la biodiversité des jardins et ouvrir ces ateliers au grand public ;
- ✓ Les outiller pour qu'ils soient des acteurs relais sur le territoire ;
- ✓ Participer à l'opération « Bienvenue dans Mon Jardin au Naturel ».

En 2014, le CPIE « Bocage de l'Avesnois » participe pour la première fois à l'opération « Bienvenue dans Mon Jardin au Naturel », journée lors de laquelle des jardiniers ouvrent leur jardin au public. Le 14 et 15 juin 2014, 6 jardiniers ont ouvert leur jardin.

Objectifs du stage

J'ai pris connaissance des objectifs du stage lors d'une rencontre au CPIE le 23 Décembre 2014 et lors de la première semaine de stage.

Le premier objectif est de *favoriser la communication entre jardiniers* pour qu'ils partagent leurs pratiques de jardinage écologique. L'objectif, à long terme, serait que le réseau fonctionne de manière autonome. Pour cela, il faudrait trouver un outil adapté pour capitaliser et mutualiser les expériences de chacun, et favoriser les échanges au sein du groupe.

Le deuxième objectif est *d'organiser et communiquer sur les journées portes ouvertes des jardins* lors de l'opération nationale « Bienvenue dans Mon Jardin au Naturel » du 13 et 14 juin 2015. L'année dernière, 6 jardiniers ont accueillis du public dans leur jardin. Cette année, l'objectif est environ de 8 à 9 jardins.

Ma compréhension du projet

Les deux missions de mon stage sont liées. En effet, animer un réseau de jardinier et organiser l'ouverture des jardins sont des missions qui sollicitent le même public, à savoir les jardiniers amateurs.

J'ai perçu le réseau de jardiniers comme une ressource pour trouver des jardiniers souhaitant ouvrir leurs jardins. Ce serait l'occasion pour eux de valoriser leur travail et de transmettre leur passion du jardinage au naturel. Ils pourraient également montrer les réalisations des chantiers effectués dans leur jardin et parler des activités du réseau.

En parallèle, l'ouverture des jardins pourrait alimenter, nourrir le réseau de jardiniers. Plus concrètement, la recherche des jardiniers souhaitant ouvrir leur jardin nous amène à rencontrer des personnes qui ont envie de partager leur savoir. En leur présentant le réseau, certaines personnes sont susceptibles d'être intéressées par celui-ci.

De plus, les visiteurs présents lors de cette journée prendront connaissance de l'existence d'un réseau de jardiniers.

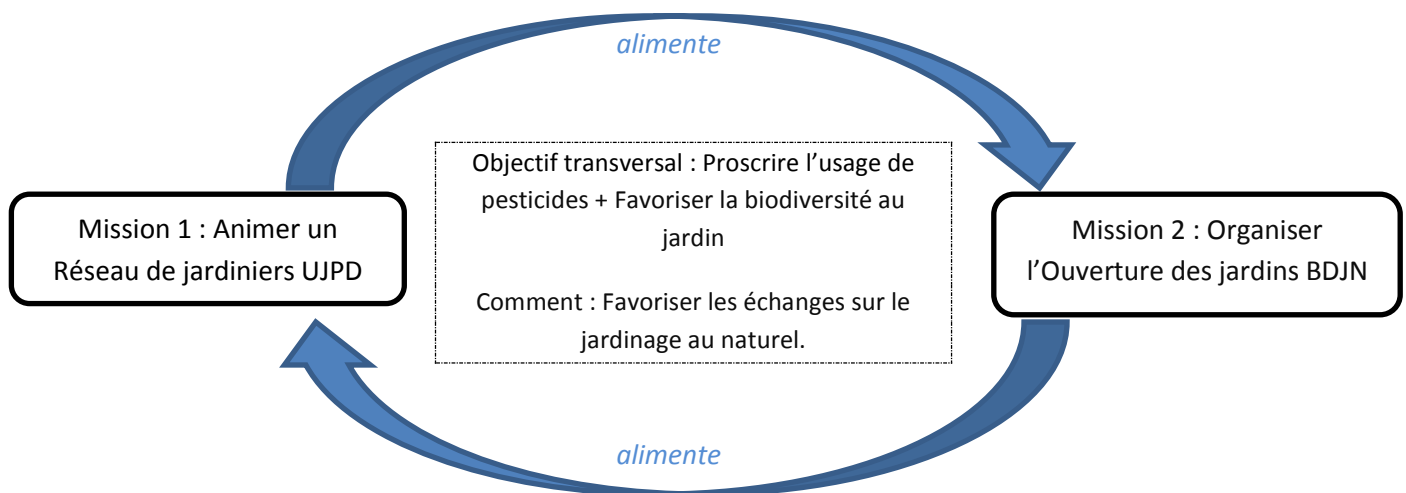


Figure 4 : Schéma de présentation des missions de stage

Le Réseau UJPD constitue **un projet à long terme**, c'est-à-dire que celui-ci a pour objectif de se pérenniser dans le temps à travers les divers échanges des personnes engagées dans le réseau.

L'ouverture des Jardins BDJN constitue une **action ponctuelle**, c'est-à-dire que celle-ci se déroule à la mi-juin de chaque année. Pour les jardiniers, cette manifestation est un moment privilégié pour montrer au grand public les aménagements et les plantes qui caractérisent leur jardin. Lors de ces journées, les jardiniers se positionnent en tant qu'acteurs relais. Ils témoignent, par leur pratique, des multiples actions possibles en faveur de la biodiversité.

Au travers de cette analyse, je conçois l'Ouverture des jardins comme une action du réseau de jardiniers. Ces 2 actions consistent à mettre en valeur les pratiques écologiques dans les jardins de particuliers afin de sensibiliser le public au jardinage au naturel.

D'après ma compréhension du projet, la problématique du projet lié au jardinage du CPIE est :

« **Comment accompagner les jardiniers à valoriser les pratiques du jardinage au naturel ?** »

Synthèse bibliographique

Que se cache derrière le mot jardinage ?

Ouvrier, potager, public, de curé, en carrées, à l'anglaise, public, médicinal, médiéval, communautaire, solidaire, suspendu, zen, japonais, écologique, biodynamique, remarquable, éphémère... Selon *l'Écho du Pas de Calais n°152, Avril 2015*, les qualificatifs autour du jardin ne manquent pas. Les français se prennent de passion pour le jardinage. Que ce soit en ville ou en campagne, le phénomène se développe.

Les différentes facettes du jardinage aujourd'hui

Depuis une dizaine d'année, les formes et les pratiques de jardinage se multiplient et se diversifient considérablement :

Actuellement, on peut dissocier 3 catégories de jardins :

- ✓ *les jardins privés*, tenus par des particuliers
- ✓ *les jardins publics*, entretenus par les collectivités locales et visités par les citoyens.
- ✓ *les jardins collectifs*, qui sont des lieux publics où des particuliers viennent jardiner.

Au sein de ces derniers, on peut dissocier 3 catégories de jardins :

- ✓ *Les Jardins familiaux ou ouvriers* : ils sont faits de terrains divisés en parcelles affectées par les collectivités territoriales ou par les associations de jardins familiaux à des particuliers qui pratiquent le jardinage pour leur besoins personnels. Certaines parcelles peuvent être utilisées collectivement.
- ✓ *les Jardins d'insertion* : ce sont des jardins créés ou utilisés en vue de favoriser la réintégration des personnes en situation d'exclusion ou en difficulté sociale ou professionnelle.
- ✓ *Jardins partagés* : il s'agit de jardins conçus, gérés et animés collectivement, ayant pour objet de développer des liens sociaux de proximité par le biais d'activités sociales, culturelles, éducatives et étant accessible au public.

Les Jardins thérapeutiques ont également fait leur apparition. Les jardins sont en effet reconnus pour être un outil thérapeutique favorisant la santé et le bien-être. Comme le dit Roberto Burle Marx, un paysagiste brésilien du 20^{ème} siècle, cette activité peut faciliter un retour à un calme intérieur : "Le jardin figure le contact essentiel de l'être avec la nature, la proposition juste entre le petit monde intérieur et l'immensité du monde extérieur afin que l'équilibre soit rétabli et la sérénité atteinte".

Quelques données chiffrées sur les jardins...

Selon L'INSEE, près de 60% des ménages français possèdent un jardin ou un potager, soit une surface totale d'un million d'hectares, (soit 2% de la superficie du territoire national). Et si l'on y ajoute les terrasses, les balcons et les rebords de fenêtres, ce sont neuf français sur dix qui disposent d'un espace fleuri ou cultivé rattaché à leur habitat principal.

Le public ciblé représente donc la majeure partie de la population.

Pourquoi un tel engouement pour le jardinage ?

Les bienfaits du jardinage sur la santé ne sont plus à démontrer.

Cette activité favorise le bien-être individuel. Selon M. Lefebvre, un jardinier adhérent au CPIE, « les mains dans la terre, les soucis du quotidien prennent un autre visage, plus acceptable ». En étant au contact de la nature, le jardinier se détend et s'évade, loin du stress quotidien. Cette pratique permet également de faire une activité physique et donc de prendre soin de son corps.

De plus, le jardinier s'aménage un espace extérieur agréable à vivre. Cet espace, façonné par ses soins, lui permet de s'épanouir, de se ressourcer et lui procure de la quiétude.

Cette activité permet au jardinier de prendre le temps d'observer la nature. Le jardinage, au rythme des saisons, nous apprend à s'approprier le temps.

Une pratique militante

Le jardinage au naturel, c'est-à-dire sans pesticides, s'inscrit dans une volonté de se reconnecter à la terre et de se respecter soi-même tout en respectant son environnement.

Dans cette perspective, Pierre Rhabi dit « Cultiver son lopin de terre, si petit soit-il, est un acte politique, c'est un acte de résistance ». La mondialisation, les multinationales telles que Monsanto nous imposent des normes dénuées de bons sens.

La pratique de son jardin permet de consommer des produits locaux. Les consommateurs responsables privilégient de manger des produits locaux et de saison pour différentes raisons.

La consommation locale, (voire très locale dans le cas de la pratique de son jardin) permet de réduire les transports donc la pollution.

Actuellement, aux Etats-Unis, les denrées alimentaires parcourent entre 2500 et 4000 kilomètres, soit 25 % de plus qu'en 1980. En 1993, une étudiante allemande montre qu'un yaourt à la fraise parcourt 9000 km. Si on cumule le parcours du lait, celui des fraises cultivées en Pologne, celui de l'aluminium pour l'étiquette, la distance à la distribution, etc.

Pour Serge Latouche, objecteur de croissance et professeur émérite d'économie à l'Université de Paris-Sud, le prix bon marché du pétrole est une des causes de l'absurdité du transport.

D'après *la revue sociale et politique A Babord* « On est encore loin de payer le pétrole au prix correspondant à sa valeur irremplaçable pour demain et aux coûts induits par le gaspillage, en termes de pollutions et de nuisances. Avec un coût de transport multiplié par dix, ce qui semble raisonnable, il y a fort à parier que Danone et autres producteurs redécouvraient les vertus du lait, du carton et du parfum de proximité »

Le jardinage offre donc une possibilité concrète de s'affranchir du système économique actuelle. Ainsi, le nouveau terme « locavore » désigne les personnes qui consomment des aliments produits dans un rayon de 100 km maximum de leur lieu de vie. Ce phénomène traduit le besoin de savoir ce que l'on retrouve dans son assiette.

Vers une évolution du jardinage : du jardin « propre » au jardin « sauvage »

Dans les années 1970, le concept du « beau jardin » est un jardin où la pelouse mono spécifique prédomine. Aucune plante dite « mauvaise herbe » ne doit être présente. Le jardin se doit d'être « propre » et pour y parvenir, l'utilisation de pesticides est requise.

Actuellement, on opère un changement de paradigme : certes l'aspect esthétique compte toujours, mais on privilégie des techniques alternatives aux engrais et pesticides en laissant place à un jardin davantage écologique et naturel. Ainsi, favoriser la biodiversité au jardin est un principe de la nouvelle vision du jardinage.

Le jardin est un véritable écosystème dans lequel un équilibre entre animaux, végétaux, micro-organismes s'établit...

Les variétés (potagères, fruitières, ornementales) de plantes qui sont cultivées, mais aussi les animaux qui fréquentent les jardins témoignent de jardins en bonne santé. Plus la diversité est importante, plus le système tend vers un équilibre stable et résiste aux agresseurs et aux changements.

Favoriser l'accueil ou le maintien d'auxiliaires dans le jardin permet de lutter contre les agresseurs. Les auxiliaires sont des animaux qui se nourrissent des parasites les destructeurs des cultures. Par exemple, le hérisson mange les limaces ; la larve de coccinelle mange les pucerons les araignées, les oiseaux, crapauds et autres apportent une aide précieuse au jardinier. Il faut donc chercher à préserver et attirer ces auxiliaires car leur présence contribue à la régulation des populations de nuisibles au jardin.

Pour développer la biodiversité et la qualité de son jardin, il est important de développer des zones pouvant accueillir la faune auxiliaire (haie, nichoirs, mare...)

Le développement durable et le jardin

La pratique du jardinage au naturel se situe dans une démarche de développement durable.

D'un point de vue économique, les jardiniers produisent eux-mêmes leurs légumes. Le troc de plants ou de graines permet de réduire le coût alloué à la production potagère.

D'un point de vue social, des espaces de partages tels que des ateliers peuvent être l'occasion d'échanger sur leurs savoir-faires et astuces. Les trocs aux plantes sont aussi des temps de rencontre. Etre acteur relais du jardinage au naturel induit également des temps de rencontre avec tous publics.

D'un point de vue écologique, proscrire les pesticides et favoriser la biodiversité au jardin permet de préserver les ressources environnementales que sont l'eau et la terre. Le couple Claude et Lydia Bourguignon, prouve par ses recherches scientifiques, que la faune du sol doit être préservée pour pouvoir contribuer à un sol bien structuré, aéré et riche en nutriments.

Un réseau, de quoi s'agit-il ?

Les acteurs du réseau

Dans un premier temps, le réseau est une affaire d'individus reliés entre eux, en dehors de toute organisation formalisée.

D'après le Réseau Ecole et Nature, « Un acteur fait partie d'un réseau quand il est véritablement actif : la motivation et l'implication personnelle sont des indicateurs d'appartenance au réseau. Les acteurs sont des individus qui décident de se regrouper pour agir mieux ensemble que séparément. »

Créer du lien entre les acteurs permet à chacun de susciter un sentiment d'appartenance au réseau.

Des valeurs communes au réseau

« Ce sont les individus qui donnent l'existence à un réseau. Le choix de rejoindre tel ou tel réseau voire d'en créer un nouveau, dépend bien entendu des intérêts personnels et professionnels, des convictions et des orientations de chacun. Mais en choisissant ce mode d'organisation plutôt qu'un autre, les acteurs des réseaux témoignent avant tout de leur confiance dans l'action collective fondée sur l'égalité, le partage et la mutualisation. » Réseau Ecole et nature, 2002

Ainsi, dans la mise en place d'un réseau, il est important de retrouver ces trois valeurs que sont l'égalité, le partage, et la mutualisation.

L'accompagnement

D'après le livret n°3 de *l'Ifree : Accompagnement des démarches de développement durable des collectivités*, l'accompagnateur peut adopter plusieurs postures : La posture de chef de projet, d'animateur de la démarche, et de garant de la méthodologie.

La posture de chef de projet apporte « la méthode à suivre » et prend en charge des tâches liées au pilotage du projet. Il a une place importante dans le projet.

Les missions d'un animateur de la démarche est de « motiver/mobiliser les acteurs, veiller au respect du temps et des personnes. » L'animateur de la démarche doit ainsi trouver des points d'accroche pour motiver les participants, veiller à l'avancée du projet pour respecter les échéances et prendre en compte les attentes des personnes.

Le garant de la méthodologie « va loin dans l'orientation de la démarche. » Il met en avant les avantages et les inconvénients de chaque proposition, et prend les décisions.

De manière plus globale, les étapes de l'accompagnement peuvent se traduire par ces étapes successives « faire à la place de », « faire avec », et « laisser faire ». L'accompagnement vise donc à une prise d'autonomie du public cible.

La prochaine partie présente ma méthodologie de travail, les actions mises en œuvres, et les résultats obtenus.

PARTIE 3 : Méthodologie, projet réalisé et résultats obtenus

Une posture de coordinateur

Dans un premier temps, chaque projet nécessite une phase préparatoire. En effet, il est nécessaire de prendre en compte les objectifs d'un projet mais également d'identifier les freins et les leviers qu'il est possible de rencontrer.

Il a fallu recenser les envies des jardiniers pour essayer de mettre en place **une méthode appropriée pour favoriser la communication au sein du groupe « un jardin pour demain »**

Dans un second temps, des actions permettant de mettre en relation les jardiniers ont été mises en place.

Par ailleurs, j'ai **organisé l'évènement « Bienvenue dans mon jardin au naturel »**.

Les outils au service du projet

Lors de mes différentes missions, pour faciliter la communication entre les jardiniers et moi-même, et les personnes de la structure et moi-même, j'ai utilisé plusieurs outils.

- ✓ **Gmail** : j'ai créé une adresse personnelle sous Gmail (jardinage.mathilde@gmail.com) de manière à communiquer avec les différents acteurs du projet. L'utilisation de mon adresse personnelle n'était pas pertinente. De plus, le Google drive nécessite d'avoir une adresse sous Gmail.
- ✓ **Drive** : il s'agit d'un outil de stockage de données en ligne. Il permet aussi de partager des documents *pdf* ou *word*. Dans ce cas, un autre utilisateur pourra apporter ses modifications à un document pour élaborer un travail de co-construction. Au sein du CPIE, un planning organisationnel de l'ensemble de l'équipe et la liste des adhérents est partagé sur Drive. Ces documents de travail ont facilité mon organisation et mon avancée dans le projet.
- ✓ **Doodle** : cet outil permet de voir les disponibilités de chacun dans l'organisation de réunion en vue de fixer une date convenant au maximum de personnes.
- ✓ **Entretiens téléphoniques** : Ce moyen m'a permis d'être en contact direct avec les jardiniers pour faciliter l'organisation d'ateliers, la visite de jardins, la tenue de stand...
- ✓ **Communication orale** : Discuter lors d'ateliers et de stands m'a permis de faire entrer d'autres jardiniers dans le réseau de jardiniers et de rencontrer des personnes intéressées pour ouvrir leur jardin.

Méthodologie utilisée

Calendrier prévisionnel et effectif

Suite à ma première semaine de stage courant février, j'ai réalisé un calendrier prévisionnel des actions à effectuer. Ci-dessous est présenté ce planning prévisionnel en jaune. Les actions réellement réalisées sont colorées en bleu.

Objectifs	sous-objectifs	Actions	semaine																						
			S	S	S	S	S	S	S	S	S	S	S	S											
1. Rendre visible et dynamique le réseau de jardiniers amateurs	Déterminer l'investissement des jardiniers dans le réseau	élaborer une enquête sur la communication et ouverture de jardin les 13 et 14 juin	14	15																					
		trouver un moyen de communication facile et utilisable par tous pour échanger sur les pratiques, les activités...																							
	Elaborer un calendrier pour le 2ème semestre 2015	proposer un tableau d'activité possible dans l'enquête																							
		être présent lors de manifestation locales	12 avril: tenir un stand de troc aux plantes - préparation du stand																						
	18 et 19 avril, salon nature et jardin à Maubeuge																								
	16 mai 2014 : vide jardin de salesches																								
	2. Organiser les journées Bienvenue dans mon jardin au naturel (13 et 14 juin)	accompagner les jardiniers dans l'ouverture au jardin	Créer le contenu du roll-up « le jardinage au naturel »																						
visite de jardins																									
Identifier et préparer les documents pour les tables de documentation																									
transmettre les documents à chaque jardinier																									
évaluer l'action		questionnaire de satisfaction auprès des visiteurs																							
	traitement du questionnaire																								
3. communiquer sur l'évènement	communiquer sur l'évènement au niveau national	récolte d'information jardiniers hôtes (texte, photos...)																							
		confection d'un flyers																							
	communiquer sur l'évènement au niveau local	communiqué de presse																							
		courrier à chaque mairie																							

Figure 5 : planning du stage

	action planifiée
	action réalisée
	semaine à Florac

Légende :

Globalement, l'ensemble des actions prévues a été réalisé. Les différences « prévisionnel/réel » sont expliquées par des aléas : ma participation ponctuelle à des animations, de nouvelles dates de rendus imposées par l'UNCPIE, la réalisation de certains travaux en relation avec la cellule communication qui avait d'autres travaux prioritaires.

Je n'ai pas encore réalisé la synthèse des questionnaires car l'évènement BMJN n'est pas encore terminé au moment de la rédaction du rapport. Faute de temps, je n'ai pas pu rédiger un courrier aux différentes mairies les prévenant de l'ouverture d'un jardin dans leur commune.

En revanche, j'ai réalisé d'autres actions non prévues initialement telles que l'organisation d'une réunion, un travail de synthèse sur la grainothèque et une réunion de bilan avec les jardiniers.

La méthodologie employée pendant le stage se découpe en 3 grandes parties :

- ✓ L'appropriation de la thématique de stage
- ✓ L'appropriation du projet et mon insertion dans celui-ci
- ✓ La mise en place d'actions.

L'appropriation de la thématique de stage

Avant de se lancer dans l'action, il semblait important de se documenter sur la thématique du jardinage. De ce fait, j'ai pris connaissance des sous thématiques abordées par le jardinage au naturel. Pour avoir une vue d'ensemble de celle-ci, j'ai élaboré une carte mentale. (*annexe 3*)

Je me suis appropriée le concept du jardinage au naturel au travers de la lecture de différents ouvrages et articles. Cette étape a été utile pour pouvoir être à l'aise avec le sujet et pouvoir converser avec les jardiniers.

L'appropriation du projet et mon insertion dans celui-ci

Le réseau étant déjà existant depuis une année, prendre en compte le contexte d'émergence du réseau et son fonctionnement actuel a été une étape nécessaire. Pour s'approprier le projet, deux rendez-vous avec ma tutrice professionnelle, Mme Copy, ont eu lieu lors des deux premières semaines de stage.

Pour prendre ma place de co-coordinatrice du réseau, informer les adhérents de l'association de ma présence a été une première étape. Je me suis présentée dans un article de la lettre de liaison du CPIE de mars 2015. Mme Copy a facilité mon insertion dans le projet en me présentant dans un mail à l'attention des jardiniers.

Une fois présentée, et en ayant pris connaissance de l'histoire du réseau et des attentes du CPIE, je me suis adressée aux jardiniers pour cerner leurs attentes. Il a fallu réaliser un état des lieux, ce que j'ai fait à l'aide d'un questionnaire.

Elaboration du questionnaire

Ce questionnaire « enquête auprès des jardiniers » a été réalisé durant la période du 6 au 23 avril 2014.

La **démarche** est la suivante :

- ✓ Envoyer par mail le questionnaire pour que l'ensemble des jardiniers prennent connaissance des questions.
- ✓ Faire des appels téléphoniques pour remplir le questionnaire, ce qui permet un contact direct avec les jardiniers. Cette méthode possède plusieurs atouts : reformuler les questions, être à l'écoute des jardiniers, passer un moment privilégié avec chaque jardinier pour qu'il ait la possibilité d'exprimer ses idées librement.

Les **objectifs** de cette enquête sont les suivants:

- a) objectif 1 : connaître l'outil qui paraît le plus adapté pour que les jardiniers échangent des informations et communiquent sur le réseau
- b) objectif 2 : prévoir les activités du calendrier du réseau du second semestre.
- c) objectif 3 : savoir combien de personnes ouvriront leur jardin lors de l'opération « Bienvenue dans Mon Jardin au Naturel ».

Ainsi le questionnaire (*Annexe 4*) comporte 3 parties distinctes : la communication au sein du groupe, les ateliers, l'opération « Bienvenue dans Mon Jardin au Naturel »

Résultats du questionnaire

Sur 16 personnes de la liste du réseau, j'ai réussi à joindre 14 personnes. 12 questionnaires ont pu être analysés, car 2 personnes ne sont plus disponibles en ce moment pour s'impliquer dans le réseau. Se référer à l'*Annexe 5*

- a) La communication au sein du réseau

Actuellement, il a été constaté que les jardiniers ne communiquent pas entre eux sans l'intermédiaire de l'association.

Mes questions concernaient :

-les échanges entre les jardiniers du réseau

-le fait de trouver un outil afin de favoriser la communication : pour faciliter les échanges, je leur ai proposé plusieurs outils informatiques (Facebook, Blog, Google Drive...) sur lesquels ils pourraient partager des informations sur le jardinage.

- ✓ *Analyse*

Globalement, les jardiniers trouvent qu'il n'y a pas assez d'échange. Une mailing list commune aux jardiniers du réseau a été mise en place en février 2015 mais celle-ci n'est pas utilisée. Les jardiniers répondent à l'expéditeur, le CPIE, mais ne renvoient pas le message à l'ensemble du groupe.

En leur présentant les différentes possibilités informatiques, les résultats sont très partagés. L'échange d'informations via Google Drive arrive en tête.

Il en ressort que la majorité des jardiniers souhaiteraient être formés à l'outil Google Drive.

b) Programmation des Ateliers

J'ai proposé une liste d'ateliers aux personnes interrogées afin d'élaborer un calendrier d'activités.

✓ *Analyse*

Il en ressort que la totalité des jardiniers du réseau sont intéressés par la thématique « *rotation des cultures et engrais verts.* »

Deux autres thématiques « *lutte biologique (purins, décoctions)* » et « *cuisiner les plantes sauvages du jardin* » ont été retenues par une large majorité de jardiniers.

c) L'opération « Bienvenue dans Mon Jardin au Naturel »

J'ai demandé à l'ensemble des participants s'ils souhaitaient ouvrir leur jardin au public lors de la manifestation du 13 et 14 juin 2015.

✓ *Analyse*

2 sur 13 ont choisi d'ouvrir leur jardin.

Les personnes ne souhaitant pas ouvrir leur jardin ont évoqué des raisons diverses :

La majorité préfèrent aller visiter d'autres jardins, d'autres ne se sentent pas assez à l'aise avec le jardinage et souhaitent approfondir leurs connaissances. Certains ne trouvent pas leurs jardins assez aboutis et esthétiques pour le présenter.

La mise en place d'actions

Ce questionnaire m'a permis de faire un état des lieux des attentes des jardiniers. Il a constitué une base pour m'aider dans la mise en place d'actions.

Les actions réalisées seront décrites à travers :

- ✓ **La dynamisation du réseau « Un Jardin Pour Demain »**
- ✓ **L'organisation des journées « Bienvenue dans Mon Jardin au Naturel »**

Dynamisation du réseau « Un Jardin Pour Demain »

Recherche d'outils de communication pour le réseau

Le CPIE souhaitait favoriser la communication entre les jardiniers, et rendre visible les actions du réseau. A mon arrivée, l'association avait mis en place une adresse mail list depuis février (reseau-jardin@cpie-avesnois.eu) et venait de créer un Google Drive (adherents@cpie-avesnois.eu) pour l'ensemble des adhérents de l'association.

Comme déjà dit précédemment, la mailing list n'est pas utilisée par les jardiniers membres du réseau. Au cours des entretiens téléphoniques, je me suis rendue compte que la majeure partie des jardiniers ne connaissait pas Google Drive. Certains des jardiniers ne souhaitaient pas, pour des raisons de confidentialité,

utiliser Facebook ou un blog. Or, ces 2 outils présentent l'intérêt de rendre visible le réseau de jardin auprès de personnes extérieures à l'association.

Le lundi 20 avril 2015, j'ai présenté les résultats du questionnaire au directeur et aux 3 responsables de chaque pôle. Nous avons discuté ensemble d'un outil qui combinerait la communication entre les jardiniers et la visibilité du réseau par tous. Le Google Drive, lui, ne permet pas d'être visible par tous mais permet contrairement au blog ou à Facebook de co-construire des documents. Le Google Drive a été choisi pour sa simplicité d'utilisation et parce qu'il était déjà existant.

L'association propose des outils mais ceux-ci ne sont pas utilisés. De plus, je ne pense pas que créer un outil de communication supplémentaire au Google Drive soit une solution.

Deux autres réseaux existent au sein du CPIE : le groupe Bota et le groupe Faune. Ces 2 groupes sont, d'après les employés de l'association, plus actifs que le groupe de jardiniers. En effet, ces personnes se rencontrent en dehors des moments prévus par l'association.

Pour connaître comment la dynamique du groupe Bota s'est mise en route, j'ai appelé 2 personnes de ce groupe. Celles-ci m'ont appris qu'elles avaient fait une formation de Guide Nature Volontaire 2 ans auparavant et qu'elles avaient noué des liens d'amitié. Ces personnes partagent également des informations par mail et par téléphone au sein du groupe sans le CPIE comme interlocuteur.

A ce moment, j'ai compris qu'avant de questionner les personnes sur quel outil ils voulaient utiliser pour communiquer, il fallait qu'ils nouent des liens pour se faire confiance et connaître les compétences de chacun. Une bonne entente entre jardiniers les conduirait à communiquer davantage entre eux.

J'ai donc proposé au CPIE de faire un moment de rencontre entre les jardiniers pour que chacun puisse s'intégrer dans le réseau et sympathiser. Cette rencontre a eu lieu le 29 mai 2015.

La réunion de rencontre et d'information pour les jardiniers

Cette réunion avait différents objectifs :

- Favoriser les échanges entre les différents jardiniers dans un cadre convivial.
- Rappeler le fonctionnement du réseau et ses objectifs.
- Distribuer la documentation pour les visiteurs et la communication de l'évènement BMJN.
- Présenter Google drive et ses fonctionnalités pour que les jardiniers échangent davantage en dehors des temps de rencontres formelles.

Pour annoncer cette réunion, j'ai envoyé un mail à l'ensemble des jardiniers du réseau (*Annexe 6*)

J'ai co-animé cette réunion avec Francine (*Annexe 7*). 10 jardiniers étaient présents.

La réunion s'est déroulée en 4 parties :

- a. Dans un premier temps, on fait se former des binômes de 2 jardiniers qui ne se connaissent pas. On les amène à se questionner pour qu'ils fassent plus ample connaissance. Puis, chacun présente l'autre à l'ensemble du groupe. Ils ont évoqué leur jardin, leur vécu de jardinier et leur démarche liée au jardinage au naturel. Cette partie de la réunion a bien fonctionné.
- b. Un diaporama a rappelé les activités et les objectifs de ce groupe. Cette partie a été réalisée par Mme Copy.
- c. Des informations ont été données pour les jardiniers hôtes du 13 et 14 juin 2015. *Se conférer au chapitre suivant.*
- d. J'ai animé une initiation à l'utilisation de Google Drive. Ouvrir un compte, créer un document, un

dossier, importer un document ont été les manipulations montrées. L'adresse du compte et son login ont été à nouveau distribués aux participants.

La réunion s'est terminée par un moment convivial avec un apéritif partagé.

Le compte rendu de la réunion que j'ai rédigé se situe en (*Annexe 8*). Globalement, les objectifs de la réunion ont été atteints.



Figure 6 : Gussignies, réunion, M.HUGUENIN

Les activités qui font vivre le réseau « Un Jardin Pour Demain »

Les activités du réseau sont constituées d'ateliers pratiques pour améliorer la biodiversité, de tenues de stands, et d'un projet de mise en place de la grainothèque.

Les ateliers

Les ateliers constituent le cœur du réseau, car ils sont lieux de rencontre, d'échange, d'apprentissage autour d'une thématique par une mise en pratique dans un des jardins du réseau. Creusement d'une mare, plantation d'une haie champêtre, confection de sirop de fleurs sont quelques-unes des activités proposées. Les ateliers sont ouverts au grand public. Une visite du jardin est réalisée à la fin de chaque atelier.

Pour valoriser les savoirs et les échanges lors des ateliers, Mme Copy souhaitait co-construire des fiches techniques à l'issue de chaque atelier. Pour les ateliers précédents, « Le potager... un modèle à créer », « Une prairie fleurie pour les insectes », Mme Copy a rédigé un compte rendu sur les étapes pour créer un potager et celui-ci a été soumis par mail et mis sur Google Drive. Mais, aucun jardinier n'a fait de modification, n'a fait de retour.

J'ai eu l'occasion de participer à un atelier du réseau lors de mon stage : l'atelier « une lasagne dans mon jardin » le 23 avril 2015. Pour essayer une autre approche de co-construction, j'ai proposé aux participants de l'activité de remplir une fiche atelier « une lasagne dans mon jardin » (*annexe 9*). Cette fiche est composée de 4 questions : Qu'est-ce qu'une lasagne ?, Quelles sont les étapes essentielles à la réalisation d'une lasagne ?, Quels sont les avantages ? Quelles sont les inconvénients ?

Cet outil a été présenté au début de l'activité pour qu'ils ne se sentent pas évalués en fin de séance. Je leur ai indiqué qu'une personne du groupe pourrait regrouper les fiches remplies pour ensuite en faire une fiche technique. Ce document serait validé par le CPIE et édité pour diffusion à l'ensemble des jardiniers du réseau, et des visiteurs de l'opération BMJN. Une version informatique serait également disponible sur le Google Drive.

Tous les participants ont pris la peine de remplir la fiche. Néanmoins, aucun d'entre eux ne s'est porté volontaire pour synthétiser leurs contenus. Je me suis donc chargée de ce travail de rédaction. (*annexe 10*). Une démarche de co-construction, de mutualisation des savoirs s'est amorcée mais n'est pas encore aboutie.

Programmation des ateliers

A la suite du questionnaire, j'ai envoyé différents mails pour tenter de programmer les activités.

J'ai essayé de mettre en relation 2 personnes intéressées par la même activité pour qu'ils organisent ensemble l'atelier. Cependant, cette démarche n'a pas aboutie.

A ce jour, 2 activités sont programmées avec une date. 5 autres activités ont été sélectionnées avec leurs jardiniers partenaires mais sans date fixée.

Tenue de stand

L'objectif est de représenter l'association, d'informer les passants sur les activités du réseau et les portes ouvertes au jardin. Ce fut aussi l'occasion de solliciter les jardiniers pour qu'ils ouvrent leur jardin à l'opération BMJN.



Figure 6 : Audignies, troc aux plantes, M.HUGUENIN

J'ai participé à la tenue de stands lors de 4 manifestations : le Troc aux Plantes à Audignies, le Salon Nature et Jardin à Maubeuge, le Vide-Jardin à Salesches, le marché bio couvert à Landrecies. Pour connaître la vision du jardinage au naturel des passants, j'avais préparé un mur d'expression. Ce moyen me permettrait par la suite de mettre des paroles de citoyens sur le roll-up « le jardinage au naturel ».

En tant qu'acteurs relais, 2 personnes du réseau se sont mobilisées pour tenir le stand du Vide-jardin de Salesches.

Etude de faisabilité de mise en place d'une grainothèque

Une grainothèque est une banque de semences accessible à tout le monde pour l'échange de graines libres. Gratuité, liberté d'échange de graines, entretien de la biodiversité sont les principales valeurs de la grainothèque.

Ce projet provient d'une demande des adhérents, émise lors d'une réunion de rentrée associative de septembre 2014. Une autre réunion en mars 2015 a eu lieu pour discuter des modalités du projet.

La grainothèque est un outil qui permettra de créer du lien entre les adhérents de l'association. La gestion du stock de graines et les emprunts de graines seront l'occasion pour les adhérents de se rencontrer.

J'ai réalisé une synthèse de 3 documents (*Annexe 11*) :

- ✓ compte rendu de la réunion de mars 2015,
- ✓ document de Caroline Fayt, bénévole active
- ✓ documents de l'association « Graines de trocs ».



Figure 7 : grainothèque, graines de troc, [site internet graine de troc](#)

En m'appuyant sur ces documents, j'ai rédigé des propositions de mise en place de la grainothèque au CPIE et une charte d'utilisation. Cette dernière pourrait être présente à proximité de chaque grainothèque. Toutes les graines respectant la charte pourraient être échangées. Les variétés anciennes et traditionnelles sont à privilégier car elles sont les plus en péril. Les hybrides F1 ne sont pas acceptées.

Le CPIE pourrait accueillir cette grainothèque dans ses locaux, mais le projet semble évoluer vers un partenariat avec les différentes bibliothèques du secteur. Une réunion avec le CPIE et les bibliothèques environnantes est en cours de préparation.

Grâce à cette initiative, le CPIE pourrait se faire connaître davantage.

Organisation des journées « Bienvenue dans Mon Jardin au Naturel »

Pour ouvrir leur jardin, les jardiniers doivent ne pas utiliser de pesticides, et être dans une optique de favoriser la biodiversité au jardin. Tous types de jardin sont bienvenus : associatifs ou privés, de ville ou rural, de taille restreinte à plusieurs hectares.

Recherche de jardiniers hôtes

L'année dernière, 6 jardiniers ont ouvert leur jardin lors du 14 et 15 juin 2014. L'objectif de cette année est de trouver 8 à 9 jardiniers hôtes.

✓ Recrutement de nouveaux jardiniers

2 personnes du réseau de jardiniers se sont portées volontaires : Sophie et Guy.

2 autres personnes du réseau, non interrogées lors du questionnaire, ont proposé d'ouvrir leurs portes : Nathalie et Matthieu, Johanna.

Pour rechercher d'autres jardiniers, j'ai tenu des stands, j'ai écrit un mail à l'ensemble des adhérents ainsi qu'un communiqué de presse « appel à participation ». Ce dernier a été édité dans les éditions locales de la Voix du Nord. (*Annexe 12*)

Suite à cet article de presse, Jean-Charles m'a contacté pour pouvoir participer à l'opération BMJN.

Lors de l'atelier « une Lasagne dans mon jardin », une bénévole active Maryvonne, que j'ai pu rencontrer, s'est portée volontaire pour ouvrir son jardin.

3 autres personnes, déjà en lien avec l'association, ont été démarchées et ont proposé d'ouvrir leur jardin.

Au total, 9 personnes se sont portées volontaires.

Visite des jardins et la récolte d'information

Les jardins déjà visités par Mme Copy lors d'ateliers n'ont pas été à nouveau visités.

Le mardi 28 avril 2015, j'ai visité avec Francine le jardin de Didier. Le but de cette visite est de vérifier que le jardinier n'utilise pas de produits chimiques, et favorise la biodiversité au jardin.

J'ai ensuite réalisé 3 autres visites en autonomie, auprès des jardins de Jacques, Jean-Charles et Audrey. Ce moment demande d'être en posture d'écoute auprès des jardiniers. Ces derniers se rendent compte qu'ils ont plein de choses à dire sur leur jardin, ce qui permet de les mettre en confiance pour le jour d'ouverture.

Lors de ces rendez-vous ou par mail, j'ai récolté les informations pour communiquer sur l'ouverture des jardins. Ces éléments sont :

- 3 photos du jardin dont une avec les jardiniers
- Le nom du jardin
- Un texte de présentation du jardin qui retranscrit sa philosophie du jardinage
- Le type de jardin (jardin d'agrément, jardin sauvage, jardin potager...)
- Les horaires d'ouverture du jardin (les jardins peuvent ouvrir de la demi-journée au week-end entier)
- L'adhésion à l'association avec l'adresse exacte

- Une autorisation de droit à l'image
- Les besoins en fléchage nécessaire pour guider les visiteurs
- Les indications de stationnement

Récolter ces différentes informations m'a demandé de solliciter les personnes à multiples reprises par mail et téléphone.

Transmission d'informations à l'UNCPIE

L'année dernière, le CPIE de l'Avesnois était le seul de la région Nord-Pas-de-Calais à participer à l'opération BMJN. Cette année, l'ensemble des CPIE du Nord-Pas-de-Calais (CPIE Val d'Authie, CPIE Flandre Maritime, CPIE Villes d'Artois, CPIE Chaînes des terrils et CPIE Bocage de l'Avesnois) ont souhaité participer à cette opération nationale. Le CPIE Bocage de l'Avesnois s'est donc positionné en tant que **relais régional** pour représenter les autres CPIE lors des réunions téléphoniques avec l'UNCPIE.

Le CPIE Bocage de l'Avesnois a donc demandé à chaque CPIE le nombre de jardiniers qui souhaitaient participer à l'opération. Au total, 23 jardins ont été retenus pour ouvrir leurs portes.

D'autre part, avec les informations récoltées auprès des 9 jardiniers, il fallait envoyer le tableau Excel avec une codification rigoureuse à respecter à l'UNCPIE avant le 11 mai 2015.

Identifiant	Action	Publication	Titre	Date	Heure Début	Date de fin	Heure de fin	Lieu	Adresse (1)	Adresse (2)	Ville	Code Postal
	Insertion	Oui	le jardin de M. Douilliez	13/06/2015	10:00	14/06/2015	18:00	stationnement	520 rue d'Hargnies		AUDIGNIES	59570
	Insertion	Oui	le jardin de Jo	13/06/2015	10:00	13/06/2015	17:00	Stationnement	1 Chemin de la Noire Fe		Taisnières s	59570

Horaires	Lieu dit	CPIE	Renseignem	Contact (pou	Type	Entête	Corps du text	Département	Public concer	Image Princip
samedi et dimanche de 10h à 12h et	CPIE Bocage de l'Avesnois	03 27 53 04	Jardin	Didier nous emmène	Jardin d'agrè	Sur une surface de 30 ares,	Jardin d'agrè	Nord (59)	Grand public	CPIE Bocag
samedi de 10h à 12h et	CPIE Bocage de l'Avesnois	03 27 53 04	jardin		'Jardin' sous-entend un espace géré par l'homme,	Jardin d'agrè	Jardin d'agrè	Nord (59)	Grand public	CPIE Bocag

Figure 8 : Aperçu du tableau d'inscription des jardiniers transmis à l'UNCPIE

Cela a permis à l'UNCPIE de publier la communication sur le site internet : <http://mon-jardin-naturel.cpie.fr/>

Communication sur l'évènement

Les moyens suivants ont été utilisés pour communiquer sur l'évènement :

- Un article pour la lettre de liaison de l'association (*annexe 13*)
- Une annonce a été diffusée sur Radio canal FM
- Un article a été publié dans la Voix du Nord dans les différentes éditions locales (Valenciennes, Fourmies, Avesnes sur Helpe, le Quesnoy, Maubeuge) et dans le journal L'Observateur du Valenciennois
- Une Newsletter a été envoyée par mail aux 500 contacts de l'association.
- Une annonce a été publiée sur le site internet de l'association.
- J'ai relayé l'information auprès de l'association « Jardins Où Vers » par un mail avec le flyers en pièce-jointe. Cette association belge est constituée d'un groupe de jardiniers qui font des visites et ateliers dans les jardins.
- Lors de l'émission « Nord Pas de Calais Matin » du mardi 9 juin 2015 sur la chaîne de télévision France 3, dans le jardin de Maryvonne et Jean-Pierre, j'ai eu l'occasion d'annoncer les journées portes ouvertes du week-end.



Figure 9 : Aulnoyes-Aymeries, émission télévisée, France 3 (<http://france3-regions.francetvinfo.fr/nord-pas-de-calais/emissions/nord-pas-de-calais-matin>)

Outil de communication pour les jardiniers

✓ Roll-up

J'ai participé à l'élaboration du contenu du Roll-up « le jardinage au naturel » qui est présenté à l'entrée de chaque jardin. J'ai fait une première ébauche du contenu avec « qu'est-ce que le jardinage au naturel » et « les grands principes du jardinage au naturel ». J'ai présenté le roll-up lors d'une réunion aux chefs de pôle et directeur du CPIE. Ceux-ci ont apporté des modifications.

Une fois le contenu validé, le service communication s'est chargé d'élaborer le graphisme. Je me suis chargée de demander un devis pour 9 exemplaires auprès de l'entreprise *Qualit'Imprim*. (Annexe 14)

✓ Flyers

J'ai réalisé le contenu des flyers que j'ai transmis au pôle communication pour sa mise en page. (Annexe 15)

✓ Le fléchage

Pour chaque participant, j'ai préparé des indications fléchées selon les besoins, une feuille avec le logo de l'évènement, le nom du jardin, et les horaires.

✓ Enveloppe de documentations

Pour accompagner les jardiniers hôtes dans leur visite, je leur ai donné une enveloppe contenant :

- une feuille de route pour les journées d'ouverture (Annexe 16)
- des flyers de l'évènement et des affiches (à distribuer en amont de l'évènement)
- des fiche-outils à disposition du public (faire une lasagne, attirer les papillons, nourrir les oiseaux en hiver, le compost)
- des flyers sur le réseau de jardiniers « Un Jardin Pour Demain »
- des posters.
- un questionnaire pour les visiteurs. (Annexe 17)

Tous ces documents ont été transmis aux jardiniers lors de la réunion du 29 mai 2015. Par conséquent, ils ont pu installer une table de documentation pour les visiteurs.



Figure 10 : affiche d'entrée de jardin, M.HUGUENIN

Evènement

L'évènement s'est déroulé le 13 et 14 juin 2015. Le nombre de visiteurs et les questionnaires de satisfaction des visiteurs nous aideront à évaluer le succès de la journée.

De plus, un moment de bilan est programmé en présence de l'ensemble des jardiniers hôtes.

Résultats obtenus

La commande initiale faite par Mme Copy, la responsable pédagogique, s'est traduite par deux objectifs : améliorer la communication pour faciliter les échanges entre jardiniers amateurs et organiser l'évènement « Bienvenue dans Mon Jardin au Naturel », l'ouverture des jardins. Ces 2 missions relèvent de l'accompagnement des jardiniers dans le but de valoriser les pratiques du jardinage au naturel. Au regard des objectifs fixés, la réponse à la commande semble être satisfaisante.

Dynamisation du réseau BMJN

J'ai inscrit 8 nouvelles personnes dans le réseau de jardiniers. Cela permettra au groupe de se renouveler en terme d'idées, et d'envies pour de nouvelles activités.

10 personnes sont venues à la réunion. Etant donnée la distance géographique et les impératifs de chacun, cela constitue une réussite.

Le questionnaire réalisé auprès des jardiniers constitue une ressource pour trouver des idées d'ateliers et pour savoir dans quel jardin les mettre en place.

Lors de l'activité Lasagne, j'ai mis en place une technique qui permet aux jardiniers de co-construire des fiches techniques au service du groupe.

Par le biais de la réunion qui fut un moment d'échange, la communication au sein du groupe de jardiniers s'est développée.

Concernant l'utilisation du Drive, 3 personnes ont posté des éléments. Cet outil est donc en voie de développement.

Journées portes ouvertes

L'objectif pour l'ouverture des jardins était fixé à 8 participants. L'objectif a été atteint par l'ouverture de 9 jardins.

Le CPIE a utilisé une diversité d'outils de communication (la radio, la télévision, internet, la presse locale, flyers et affiches) pour relayer l'information.

La préparation de la journée avec la transmission d'information à l'UNCPIE s'est réalisée dans les délais impartis.

L'impact des journées BMJN et le nombre de visiteurs ne sont, à ce jour, pas connus. Les questionnaires de satisfaction auprès des visiteurs et le bilan entre jardiniers hôtes nous permettront d'évaluer la réussite de BMJN.

PARTIE 4 : Analyse du projet, perspectives, et enseignements tirés

Analyse du projet

Au fil de mon stage, j'ai rencontré des difficultés dans la mise en réseau des jardiniers.

Mise en relation entre jardiniers peu évidente

Effectuer un questionnaire initial permet de faire un état des lieux de la situation actuelle et de donner les orientations à suivre. Comme la demande initiale portait sur la recherche d'outils de communication pour favoriser les échanges entre jardiniers, j'ai omis de demander aux jardiniers quelles relations existent entre eux : Se connaissent-ils ? Se sont-ils déjà vus ? Quels liens ont-ils entre eux ? En effet, mettre en place des outils de communication est plus aisé si les gens se connaissent. J'ai su m'adapter et me remettre en question par rapport à ma démarche.

Le fait de ne pas avoir de lieu en commun

J'ai comparé le fonctionnement du groupe Botanique et du groupe « Un jardin Pour Demain ». Par l'intermédiaire du chargé de mission « étude des milieux naturels » de l'association, j'ai appris que des personnes de ce groupe se rencontrent régulièrement en dehors des activités proposées. Pour pratiquer la botanique, les personnes sont nécessairement obligées de se regrouper pour échanger dans un lieu. Or le jardinage se pratique à domicile, de façon individuelle. Certes, pour apprendre une nouvelle technique de jardinage, il faut également se regrouper. Mais, certains jardiniers disent qu'ils ont déjà trop de travail à effectuer dans leur jardin. Par le contexte, les jardiniers sont moins dans une dynamique d'échange.

Un projet à l'initiative du CPIE

Le groupe de jardiniers a été formé à l'initiative du CPIE et non à l'initiative des jardiniers. Il faut donc que les jardiniers du réseau se reconnaissent dans les valeurs du réseau : partage, mutualisation d'idée, et de savoirs. Cependant, certains jardiniers semblent être plus en posture de recevoir que de donner. Or, dans un réseau, la posture de donner primant sur celle de recevoir est primordiale pour que les échanges fleurissent.

Des profils différents

Les personnes, ayant des vécus différents, alimentent le réseau avec des échanges riches et variées.

Des personnes retraitées autant que des personnes dans la vie active forment le réseau. Or, les retraités sont disponibles en semaine tandis que les actifs le sont le week-end.

Le sentiment d'être incompetent, inutile ou de n'avoir rien à offrir au groupe est apparu à plusieurs reprises dans le questionnaire. Il s'agit de faire comprendre à chacun qu'il a des connaissances même s'il n'en a pas conscience. Valoriser les jardiniers leur permettra de valoriser eux-mêmes leurs compétences individuelles. La venue de jardiniers peu expérimentés amène de nouvelles questions, ce qui favorise aussi les échanges au sein du réseau.

Implication des bénévoles

L'association ne peut pas obliger les gens à s'investir davantage. Il s'agit de personnes bénévoles et non de salariés. Il est délicat de demander aux jardiniers de s'impliquer dans une autre mesure.

L'éloignement géographique est un facteur qui limite l'implication des bénévoles. Cependant, si les personnes viennent de loin c'est qu'elles ont nécessairement trouvé un projet de structure qui réponde à leurs besoins. C'est le cas de Sophie qui m'a fait part de son rapprochement avec le CPIE car elle souhaite échanger et apprendre au sein du groupe.

Le CPIE a pour objectif d'augmenter et de maintenir une dynamique au sein du réseau. Comment cela peut-il se prolonger dans la continuité de mon stage ?

Perspectives

Pour faire vivre ce réseau, plusieurs perspectives peuvent être envisagées. Se laisser la possibilité d'accueillir de nouvelles personnes et d'en laisser partir d'autres, faire comprendre aux jardiniers qu'ils sont acteurs du projet, favoriser la co-construction sont des moyens possibles.

Faire comprendre aux jardiniers qu'ils sont acteurs de ce réseau est un objectif primordial. Etre force de propositions pour des nouveaux ateliers pratiques ou des sorties permettra d'attiser la curiosité des jardiniers.

- ✓ L'outil de partage de données (Google drive) doit être au service et non apparaître comme une contrainte au regard des jardiniers. C'est pourquoi une présentation de l'utilisation du Google drive a été réalisée. Pour que l'ensemble des jardiniers s'approprient cet outil, un tutoriel pourrait être communiqué à l'ensemble des jardiniers.
- ✓ La mise en place de la grainothèque au CPIE pourra être soutenue par les jardiniers. Le stock de graines pourra provenir en partie des jardiniers. Un atelier sur comment récupérer, sécher ses graines, et conserver ses graines pourrait être proposé aux jardiniers. Caroline, une des membres du réseau, pourrait se porter volontaire.
- ✓ La réalisation de fiches d'activité pourrait bénéficier à l'ensemble des jardiniers. Avant le début de l'atelier, l'animateur pourrait demander si cela intéresse le groupe de jardiniers de faire une fiche sur la thématique abordée. Cerner leur intérêt sur le sujet et leur demander leur avis permettront de les impliquer d'autant plus dans la rédaction de celle-ci. Si les jardiniers sont intéressés, l'animateur pourra leur proposer de remplir une fiche d'activité comme celle de la lasagne ; et demander aux jardiniers si un volontaire veut bien rédiger en s'inspirant des dires de chacun. Cette fiche pourra être mise sur le Google drive pour modification par le CPIE si des aspects techniques sur la notion abordée sont oubliés. La mise en page et l'impression sera réalisée par la cellule communication. Un livre avec l'ensemble des fiches outils pourrait également être édité au bout de 2 années environ.
- ✓ Chaque jardinier pratique le jardinage à sa façon. Il possède donc quelques trucs et astuces : une après-midi « échange de pratiques : trucs et astuces sur le jardinage », confection d'un purin, les associations végétales, ou confection d'un gîte à insecte pourrait être proposée.

- ✓ En discutant avec Sophie, j'ai appris qu'elle aimerait bien planter des arbres fruitiers locaux. L'association des Croqueurs de Pommes du Nord-Pas-de-Calais pourrait répondre à sa demande. Un atelier de dégustation de pommes en automne pour savoir quelle variété elle souhaite choisir est une possibilité. Un atelier de greffe pourrait poursuivre cette dégustation. L'ensemble des jardiniers pourraient bénéficier de cet atelier.
- ✓ La Visite de jardins dans la région pourrait être réalisée : Jardin « fraternités ouvrières » à Mouscron, le jardin de Jean-Charles, le jardin de Jean-Michel Lasselin à Vendegies-sur-Ecaillon, les jardins de l'association « Jardins OÙ Vers » à la frontière belge, le jardin de l'association Hainaut Naturellement, la visite d'un verger conservatoire. L'association des AJONC, les Amis des Jardins Ouverts et Néanmoins Cloturés, a recensé les jardins communautaires ; ceux-ci peuvent également faire l'objet de visites.
- ✓ Un atelier pourrait être organisé par 2 personnes : cela permettrait de lier des amitiés. Le CPIE pourrait bien sûr les soutenir et les aider à préparer cet atelier. Cela permettrait aux jardiniers d'être acteurs relais et de valoriser leurs pratiques.

Il faut donc multiplier les moments conviviaux pour favoriser les échanges techniques.

- ✓ Il faudrait en parallèle poursuivre la communication autour du réseau lors de la tenue de stands et d'autres activités.

Ces perspectives pourraient favoriser la prise d'initiative des jardiniers, ils peuvent être moteurs dans le groupe de jardiniers. Par exemple, envoyer un mail à l'ensemble du réseau pour savoir si telle visite ou tel atelier les intéresse. Se proposer d'animer un atelier peut également être envisagé.

Analyse du vécu et des enseignements tirés du stage

J'ai eu l'occasion de mettre en application la méthodologie de projet : insertion dans le projet, compréhension du projet, diagnostic avec un questionnaire, la mise en action et le suivi, et l'évaluation du projet.

Ce stage m'a permis de mettre en pratique les notions vues en cours, à savoir celles nécessaires à la coordination d'un réseau.

J'ai développé des qualités relationnelles au travers des différentes activités. Créer une dynamique dans le réseau requiert l'utilisation d'outils de communications (appels téléphoniques, mails, réunions...). Se montrer disponible auprès des adhérents est une posture professionnelle adéquate lorsque l'on travaille dans une association.

J'ai eu l'opportunité d'animer une réunion avec une dizaine de jardiniers : cela m'a permis d'acquérir de l'aisance à l'oral. La posture d'animatrice de réunion nécessite des compétences organisationnelles. Par exemple, identifier les objectifs de chaque partie de la réunion m'a permis de trouver des approches adaptées pour chaque étape de celle-ci. Varier les supports et créer des moments où chacun puisse s'exprimer sont des aspects que j'ai pu appréhender. Ainsi, créer des espaces de concertation permet d'échanger sur des expériences passées, des interrogations et des idées.

Je me suis rendue compte que les temps informels avec les adhérents sont importants pour que ceux-ci créent du lien avec les salariés.

J'ai été en lien avec les membres de l'équipe, notamment avec William et Aurélie de la cellule communication pour travailler sur le roll-up et diffuser la communication. Ce travail en équipe m'a permis d'avoir un regard extérieur sur mon travail pour être plus pertinente par la suite.

J'ai découvert le monde du travail avec les rapports hiérarchiques, et les contraintes de temps et de rendu qui sont omniprésentes. Face à cette contrainte professionnelle, j'ai appréhendé la nécessité de prioriser certaines tâches aux dépens d'autres.

J'ai su remettre en question mon travail tout au long de ma démarche, comme je l'ai fait lorsque j'ai pris contact avec des personnes du groupe Bota et que j'ai réalisé qu'il fallait que les personnes nouent des liens pour se faire confiance avant de vouloir qu'ils communiquent ensemble. Prendre de la hauteur et se mettre à la place du bénévole pour identifier ses motivations est une qualité nécessaire pour avoir une vision du projet sous l'angle de l'association et des bénévoles.

J'ai éprouvé des difficultés à trouver le juste milieu en ce qui concerne la sollicitation des jardiniers. En effet, il est essentiel de se montrer présent de manière régulière. Je pense qu'un à deux mails toutes les deux semaines est une fréquence bien adaptée.

J'ai mis en place une présentation de l'outil de partage Google Drive afin de faciliter la circulation de données et d'encourager la co-construction de fiches techniques.

Ainsi, ces mises en situation m'ont permis d'appliquer des compétences et des savoir-faire pour créer une dynamique de groupe et organiser un événement.

CONCLUSION

Le CPIE a souhaité traduire ses valeurs de respect de l'environnement et de sensibilisation du public par de nombreux projets territoriaux. La constitution d'un réseau de jardiniers « Un Jardin pour demain » a été une de ses initiatives en janvier 2014. Les objectifs sont multiples : changer les pratiques conventionnelles du jardinage, augmenter la biodiversité, échanger sur les pratiques alternatives, former des acteurs relais...

Mettre en avant les pratiques de chacun, et créer des espaces pour les communiquer constitue un pilier de ce réseau de jardiniers.

Comment accompagner les jardiniers à valoriser les pratiques du jardinage au naturel ?

La communication est transversale à l'ensemble des actions menées : que ce soit pour dynamiser le réseau, travailler en équipe, ou communiquer sur l'opération porte ouverte.

En appliquant la méthodologie de projet et en remettant ma démarche en question, je suis parvenue à améliorer les échanges au sein des jardiniers même si cela n'est qu'à son début. Trois personnes ont posté des éléments sur le Google Drive.

Il a fallu trouver, au travers de chaque action, les intérêts différents que portent d'une part le CPIE et d'autre part les jardiniers. Cela m'a demandé de prendre du recul.

Faire comprendre que chacun a sa place dans le réseau, par ses questionnements et/ou ses savoirs, favoriser une bonne entente et une bonne connaissance de chacun sont des clefs pour favoriser les initiatives et la communication en dehors des espaces formels d'échange.

Le nombre de jardiniers inscrits dans le réseau est passé de 15 à 23. Cela permettra, de diversifier les idées à l'avenir et d'ouvrir des perspectives.

Le nombre de jardiniers est passé de 6 en 2014 à 9 en 2015. Cette année-ci, le grand public devrait alors être plus nombreux à s'être déplacé et à être sensibilisé.

7 ateliers sont prévus en 2015-2016, c'est-à-dire 1 atelier de plus que la saison précédente.

Cette expérience a été bénéfique car j'ai pu en tirer de nombreux enseignements professionnels et personnels. Cependant, certaines questions restent ouvertes, notamment les suivantes :

- ✓ Comment toucher un public moins sensibilisé aux problématiques environnementales ?
- ✓ Comment favoriser davantage les démarches de co construction ?
- ✓ Comment impliquer davantage les bénévoles ?

BIBLIOGRAPHIE

- ✓ Réseau École et nature (France). *Fonctionner en réseau: d'après l'expérience des réseaux territoriaux d'éducation à l'environnement*. (Réseau École et nature, 2002).
- ✓ Le Naire, O. & Rabhi, P. *Pierre Rabhi semeur d'espoirs entretiens*. (Actes Sud, 2013).
- ✓ Bourguignon, C. *Le sol, la terre et les champs*. (Sang de la terre, 2002).
- ✓ Wagner, H. *Le poireau préfère les fraises: les meilleures associations de plantes*. (Terre vivante, 2001).
- ✓ Clément, G. *Une brève histoire du jardin*. (JC Béhar, 2011).

SITOGRAPHIE

- ✓ CPIE. Bienvenue dans mon jardin au naturel - Site jardin au naturel. at <<http://mon-jardin-naturel.cpie.fr/>>
- ✓ Guide Méthodologique Jardin et Education à l'Environnement. at <http://jardins-partages.org/telechargezmoi_files/methodoeducenvir.pdf>
- ✓ Latouche Serge. La déraison de la croissance des transports - Revue À bâbord ! (2005). at <<https://www.ababord.org/La-deraison-de-la-croissance-des>>
- ✓ le Jardin dans Tous Ses Etats - réseau national des jardins partagés. at <<http://jardins-partages.org/>>
- ✓ UNCPIE. Les CPIE depuis 1972 - Union nationale des CPIE - l'engagement responsable. at <<http://www.cpie.fr/spip.php?article2413>>
- ✓ partageons les jardins ! toulouse. Les-differentes-formes-de-jardins-partages.png (Image PNG, 887 × 627 pixels) - Redimensionnée (52%). at <<http://partageonslesjardins.fr/wp-content/uploads/2012/09/Les-differentes-formes-de-jardins-partages.png>>
- ✓ Garric, A. Les pesticides interdits dans les espaces verts et les jardins. *Le Monde.fr* (2014). at <http://www.lemonde.fr/planete/article/2014/01/23/les-pesticides-interdits-dans-les-espaces-verts-et-les-jardins_4353560_3244.html>
- ✓ Livret Ifree Accompagnement des démarches de Développement Durable des Collectivités. at <http://ifree.asso.fr/UserFiles/Livret_ifree_n3_AccompagnementDD.pdf>
- ✓ Terra Eco. L'objet du jour : le yaourt. at <http://www.lemonde.fr/le-rechauffement-climatique/article/2009/12/10/l-objet-du-jour-le-yaourt-par-terra-eco_1278944_1270066.html>
- ✓ Hollande Francois. LOI n° 2014-110 du 6 février 2014 visant à mieux encadrer l'utilisation des produits phytosanitaires sur le territoire national | Legifrance. *legifrance* at <<http://www.legifrance.gouv.fr/affichTexte.do?cidTexte=JORFTEXT000028571536&dateTexte&categorieLien=id>>
- ✓ Association jardins où vers. Oeil ouvert sur Nos Jardins Où Vers. at <<http://nosjardinsouvers.blogspot.fr/>>
- ✓ UNCPIE. Qu'est-ce qu'un CPIE ? - Union nationale des CPIE - l'engagement responsable. at <<http://www.cpie.fr/spip.php?rubrique43>>

Résumé

Le CPIE Bocage de l'Avesnois est une association qui réalise des études écologiques, des actions de sensibilisation et d'accompagnement sur les thématiques environnementales et liées au développement durable. Le siège de l'association est situé à Gussignies dans le Nord(59). C'est dans la dynamisation d'un réseau de jardiniers et l'organisation de l'opération « Bienvenue dans Mon Jardin au Naturel » que l'association a fait appel à une stagiaire.

Mme Copy, responsable pédagogique, souhaitait avoir une aide pour accompagner les jardiniers à communiquer davantage entre eux et pour organiser les aspects techniques et logistiques de l'évènement « Bienvenue dans Mon Jardin au Naturel ».

Depuis janvier 2014, un groupe de jardiniers amateurs s'est formé pour échanger leurs pratiques sur le jardinage au naturel. Dans ce réseau de jardiniers « Un Jardin Pour Demain », des ateliers pratiques sont proposés dans les jardins pour augmenter la biodiversité et pour favoriser les échanges entre jardiniers. Le CPIE souhaite que ces jardiniers deviennent des acteurs relais pour sensibiliser le public à la thématique du jardinage au naturel. Pour être acteurs relais, ces personnes peuvent, notamment, ouvrir leurs jardins personnels au grand public lors de la manifestation nationale « Bienvenue dans Mon Jardin au Naturel ».

Ma première mission consistait à accompagner les jardiniers amateurs du réseau pour créer des espaces d'échange. Planifier les futurs ateliers, rechercher des outils de communication adaptés pour favoriser la co-construction et la mutualisation des savoirs, créer des moments de rencontre ont été des actions nécessaires à la bonne marche du projet. Ma seconde mission consistait à organiser l'évènement d'ouverture des jardins. Le recrutement des jardiniers, la récolte d'informations, la communication autour de l'évènement, et outiller les jardiniers furent les étapes indispensables pour organiser l'évènement.

Dans ce dossier, les actions réalisées ont initié de nouvelles perspectives pour améliorer la vie du réseau de jardiniers. Une analyse des apports professionnels montre les compétences nécessaires pour la coordination d'un projet d'animation de réseau.

MOTS CLES :

Co-construction, Échange, Animation de réseau, Valorisation des compétences, Coordination d'un évènement

CPIE Bocage de l'Avesnois is an association which realize ecological studies, activities of awareness-raising and support about the topics of environment preservation in connection with sustainable development. The head office is located in Guissignies in the Nord (59). This association required a trainee in its initiative to boost a network of amateur gardener, and to organize an event called "Bienvenue dans Mon Jardin au Naturel".

Ms Copy, educational manager, wanted an help to accompany gardeners to communicate more with each other, and to set up technical and logistical angle of the happening: "Bienvenue dans mon Jardin au Naturel". Since early 2014, a group of amateur gardeners formed to share about their practices about the natural gardening. In this gardener network "Un Jardin Pour Demain", hands-on workshop are offered in gardens to improve biodiversity and exchanges between gardeners. The CPIE want them to be intermediaries in the promotion of the idea of natural gardening. Being an active partner in this network, people can open their garden to the public during the national event "Bienvenue dans mon Jardin au Naturel".

My first mission was to support gardeners of the network to create spaces of exchanges. Plan next workshops, search appropriate communication tools to promote the co-construction and the share of knowledge, create moment of meeting were essential in the progress of project. My second mission consisted in the management of gardens opening. Recruit gardeners, gather information, communicate on the event, and equip the gardeners were the main steps to realize this event.

HUGUENIN

Mathilde

UE 8 STAGE EN MILIEU
PROFESSIONNEL
CPIE
BOCAGE DE L'AVESNOIS

*« Comment accompagner les jardiniers à
valoriser les pratiques du jardinage au
naturel ? »*

Licence professionnelle

« Coordination de projets en éducation à
l'environnement et au développement durable »

2014 / 2015

Tutrice professionnel : Francine COPY

Tutrice pédagogique : Orane BISCHOFF

ANNEXES



BOCAGE DE L'AVESNOIS



Table des matières

ANNEXE 1 : fiche action « Quelle nature Chez vous ? » pour l'année 2015.....	3
ANNEXE 2 : le calendrier des ateliers du semestre 1 de 2015	6
ANNEXE 3 : carte mentale des sous-thématiques du jardinage.....	8
ANNEXE 4 : Le questionnaire, comme outil de diagnostic	9
ANNEXE 5 : résultats et analyse du questionnaire (version CPIE).....	11
ANNEXE 6 : Mail d'invitation à l'ensemble des jardiniers du réseau	21
ANNEXE 7 : tableau du déroulé de la réunion du 29/05/2015	22
ANNEXE 8 : compte rendu de la réunion du 29/06/2015	23
ANNEXE 9 : Fiche atelier « une lasagne dans mon jardin ».....	25
ANNEXE 10 : Fiche technique « Une lasagne dans mon jardin »	26
ANNEXE 11 : document de propositions de la mise en place de la grainothèque.....	27
ANNEXE 12 : Communiqué de presse	33
ANNEXE 13 : article pour la lettre de liaison de mai 2015	34
ANNEXE 14 : Roll-up sur le jardinage au naturel.....	35
ANNEXE 15 : flyers « Bienvenue dans Mon Jardin au Naturel »	36
ANNEXE 16 : feuille de route pour les journées portes ouvertes	37
ANNEXE 17 : Questionnaire pour les visiteurs	38

Quelle nature chez vous ?

Personnes chargées de l'action :

Nom : COPY Francine - DELVALLEE Cyrille

Téléphone : 03.27.53.04.04

Courriel :

f.copy@cpie-avesnois.eu

c.delvallee@cpie-avesnois.eu

Présentation de l'action

Nouvelle action X

Renouvellement d'une action X

Constats, motivations, besoins

Depuis quatre ans, le CPIE Bocage de l'Avesnois participe à la campagne « Quelle nature chez vous ? ». En 2014, l'association a créé un réseau de personnes, les maîtres jardiniers au naturel, pouvant accompagner des particuliers dans leur création. Une quinzaine de personnes ont participé à différentes actions comme la création d'une mare (creusement, imperméabilisation et végétalisation) et la plantation d'une haie. De plus 7 d'entre elles ont ouvert leur jardin au grand public lors de 2 journées les 14 et 15 juin 2014 dans le cadre de l'opération "Bienvenue dans mon jardin au naturel". Lors de ces journées, elles ont relayé le jardinage naturel auprès des 230 visiteurs.

L'association a organisé un forum de présentation d'outils de gestion écologique pour les communes. Une quinzaine de personnes (élus et techniciens) représentant 9 communes y ont participé. Deux entreprises ont présenté leur matériel. De plus, 4 chantiers de fleurissement écologique ont été organisés dans des communes. 61 personnes (élus, techniciens et habitants) y ont participé.

Dans le cadre de la campagne régionale « Quelle nature chez vous ? », un site internet a été réalisé. Un temps abandonné, il a été réactualisé fin 2014.

En 2015, elle souhaite poursuivre cette campagne pour **accroître le nombre de sites en gestion différenciée**, chez des particuliers (jardin au naturel) ou dans les communes, et aller plus loin dans l'accompagnement et proposer aux particuliers un programme spécifique sur le jardin naturel.

Cette campagne se déclinera en actions de mobilisation et d'implication concrète de la population et des acteurs relais (élus et techniciens, associations...) pour le développement d'espaces gérés de manière écologique (non-utilisation de produits phytosanitaires, aménagements en faveur des pollinisateurs et auxiliaires, gestion différenciée...).

Quels sont les objectifs de l'action ?

- Accroître le nombre de jardins au naturel en Avesnois.
- Former et animer des réseaux de personnes relais « Maîtres jardiniers au naturel ».
- Apporter un appui méthodologique et technique aux acteurs relais pour diminuer voire arrêter l'utilisation de produits phytosanitaires dans la gestion de leurs espaces verts.
- Accroître le nombre d'espaces en gestion différenciée.
- Accroître le nombre de communes dans le passage en "zéro phyto".
- Actualiser et animer le site internet « Quelle nature chez vous ? »

Quel en est le contenu ?

1. À la demande des membres du réseau des maîtres jardiniers au naturel, le CPIE Bocage de l'Avesnois réalisera une **étude de faisabilité pour la création d'une grainothèque** pour ses adhérents. Pour cela, elle mettra en place un comité de pilotage dont les membres seront Ecosem, CBNBI, CRRG, Kokopelli... Si les échanges et les perspectives sont bonnes, l'association constituera un premier stock de graines à échanger.

2. En 2015, l'association s'efforcera d'étendre le nombre de participants au réseau des jardiniers au naturel. Un nouveau tract sera mis en place et diffusé à partir de janvier 2015 afin de recruter de nouveaux volontaires et tous les jardiniers de l'association seront sollicités.

Un **programme de six rencontres et d'ateliers** sera mis en place pour toute l'année dans les différents jardins : chaque jardinier volontaire aura le choix du sujet qu'il souhaite aborder et un animateur de l'association apportera son soutien. Ces ateliers seront ouverts au grand public. De plus, pour permettre aux jardiniers d'avoir d'autres visions de jardins au naturel, la visite du jardin au naturel de Natagora sera organisée. Les jardiniers seront également sollicités pour créer et/ou diffuser de documents pour le grand public.

Un **rapprochement avec une association belge** semblable sera réalisé.

La participation à l'opération "**Bienvenue dans mon jardin au naturel**" sera également reconduite.

Deux **trocs aux plantes**, mis en place avec les adhérents de l'association seront également organisés. L'association y échange des plantes locales et donne des conseils aux troqueurs.

3. Pour poursuivre l'accompagnement des communes initié en 2014 dans leur changement de pratiques et pour les aider à inciter les habitants dans la réduction des phytosanitaires, le CPIE Bocage de l'Avesnois proposera des actions à destination des élus et techniciens et des habitants. Les partenariats créés avec les communes, véritables acteurs relais, permettront de démultiplier le passage à l'action auprès des habitants.

Pour permettre aux communes d'anticiper l'évolution de la réglementation et d'engager leur réflexion vers un changement de leurs pratiques, le CPIE Bocage de l'Avesnois organisera une **démonstration de matériel de gestion alternative des espaces verts**. Un partenariat avec des fournisseurs de matériels permettra de réaliser des tests concrets sur un site communal et aux employés communaux de tester les outils et machines. Un guide de choix du matériel de gestion alternative sera remis aux participants ainsi que les documents de présentation de la démarche volontaire de l'Agence de l'eau Artois Picardie visant le zéro-phytosanitaires.

Le CPIE Bocage de l'Avesnois proposera aux élus du territoire de co-organiser des actions participatives sous forme de **chantiers de formation** ou **d'ateliers à l'attention des agents communaux et des habitants**. Les thèmes de ces demi-journées pourront être par exemple le fleurissement écologique, la gestion des adventices... Quatre ateliers seront proposés. Leur objectif sera d'expérimenter des techniques alternatives et de former les agents communaux et les habitants intéressés. Un livret technique présentant les techniques et matériels utiles pour la mise en œuvre de ces techniques sera remis aux participants.

Sur la demande des élus et pour engager une démarche globale et sur le long terme, l'association pourra **co-construire avec une commune soit un plan de désherbage, soit un plan de fleurissement écologique, soit un plan de gestion différenciée des espaces public**. L'objectif sera de définir les techniques de gestion alternatives aux pesticides ou à défaut de réduire les impacts sur l'environnement liés à leur utilisation et d'accompagner les agents communaux à la mise en pratique au quotidien d'une gestion plus écologique sur

l'ensemble de la commune. En échange, la commune s'engagera à co-organiser une activité grand public permettant d'accompagner les habitants dans le passage à l'action. Cette activité pourra prendre la forme d'un **chantier participatif** pour mettre en œuvre les aménagements proposés (fleurissement écologique, plantation de haies...).

4. Le CPIE Bocage de l'Avesnois poursuivra sa réactualisation du site internet QNV. Il demandera aux partenaires de l'opération de lui communiquer leur agenda ou des documents à mettre en ligne.

Quels en sont le(s) public(s) cible(s) ?

- Particuliers, communes, intercommunalités, associations, entreprises, adhérents de l'association.

Combien de personnes en seront bénéficiaires ?

Quatre-cents personnes

Quel est le lieu (ou quels sont les lieux) prévu de réalisation de l'action ?

L'Avesnois et le Valenciennois.

Quelle est la date de mise en œuvre prévue ?

2014-2016.

Quelle est la durée prévue de l'action ?

3 ans.

Quels sont les indicateurs et les méthodes d'évaluation prévus pour l'action ?

- Rapport d'étude de faisabilité de la grainothèque
- Outils de communication (tracts, affiches des trocs aux plantes, de Bienvenue dans mon jardin au naturel)
- Calendrier d'activités de « Un jardin pour demain ».
- Nombre de membres du réseau des "maîtres jardiniers au naturel"
- Nombre de jardins ouverts lors de l'opération "Bienvenue dans mon jardin au naturel et nombre de visiteurs.
- Nombre et nature des ateliers et échanges du réseau des "maîtres jardiniers au naturel"
- Nombre de participants aux trocs aux plantes
- Nombre de communes engagées dans une action de réduction des phytosanitaires.

UN JARDIN POUR DEMAIN CALENDRIER 2015

Les ateliers ont lieu dans les jardins des membres du réseau « Un jardin pour Demain ». Pour une bonne organisation, veuillez, s'il vous plaît, vous inscrire auprès de Francine (03 27 54 33 14 ou education@cple-avesnois.eu).

À chaque rencontre, nous visiterons le jardin de la personne qui nous reçoit.

► JEUDI 26 FÉVRIER

Le potager... un modèle à créer

De 14 h à 16 h 30 au centre à Cussegny.

Atelier d'échanges sur les pratiques de chacun, en vue de la remise en état du jardin du centre et de la mise en place d'un potager. Apportez vos idées, vos conseils et partagez vos expériences...

► SAMEDI 7 MARS

Une haie champêtre

De 10 h à 13 h à Boulogne-sur-Helpe.

La haie champêtre est un réservoir de biodiversité dans le jardin. Lors de cet atelier, nous installerons une haie en limite de propriété. Des conseils sur la plantation, l'entretien, les règles à respecter seront abordés.

► SAMEDI 20 MARS

Une prairie fleurie pour les insectes

De 10 h à 12 h à Bruay-sur-Escaut.

Lors de cet atelier, vous découvrirez les étapes essentielles à la création d'une prairie fleurie. Le travail du terrain, le faux-semis..., vous passerez ensuite à la pratique.

► JEUDI 23 AVRIL

Une lasagne dans le jardin

De 14 h à 16 h 30 à Wagnies-le-Petit.

Aménager rapidement, utiliser des petits espaces, recycler les déchets de jardin... autant de raisons qui peuvent nous amener à la réalisation d'une lasagne dans le jardin... Découvrez les contraintes et avantages d'une telle pratique.

► JEUDI 21 MAI

Sirop de fleurs

De 14 h à 16 h 40 à Cussegny.

Les plantes et fleurs du jardin nous offrent des ressources insoupçonnées : confitures, gâteaux, tartes... Lors de cet atelier, vous fabriquerez un sirop, échangerez vos recettes et découvrirez les trésors cachés d'un jardin.

► SAMEDI 23 OU 30 MAI (À CONFIRMER)

Une spirale pour les aromatiques

De 10 h à 12 h à Ferrière-la-Petite.

De vieilles pierres dans le fond du jardin, un espace libre et l'envie de fleurir utile, tous les ingrédients pour réaliser une spirale à aromatiques sont réunis. Participez à la conception de cet édifice décoratif qui vous permettra en plus d'accueillir une diversité animale.

► SAMEDI 13 ET DIMANCHE 14 JUIN

« Bienvenue dans mon jardin au naturel »

De 10 h à 18 h, selon les jardins.

Les jardiniers au naturel de l'association ouvrent les portes de leur jardin pour partager et échanger sur leurs pratiques, l'accueil de la faune et la flore sauvages... Ils relaient les conseils, les astuces pour mobiliser les visiteurs vers des changements de pratique.

Des informations plus précises seront apportées au cours du premier semestre.



BOCAGE DE L'AVESNOIS

AGIR ! C'EST DANS MA NATURE...





UN JARDIN POUR DEMAIN

**RÉSEAU DE JARDINIERS
AU NATUREL**

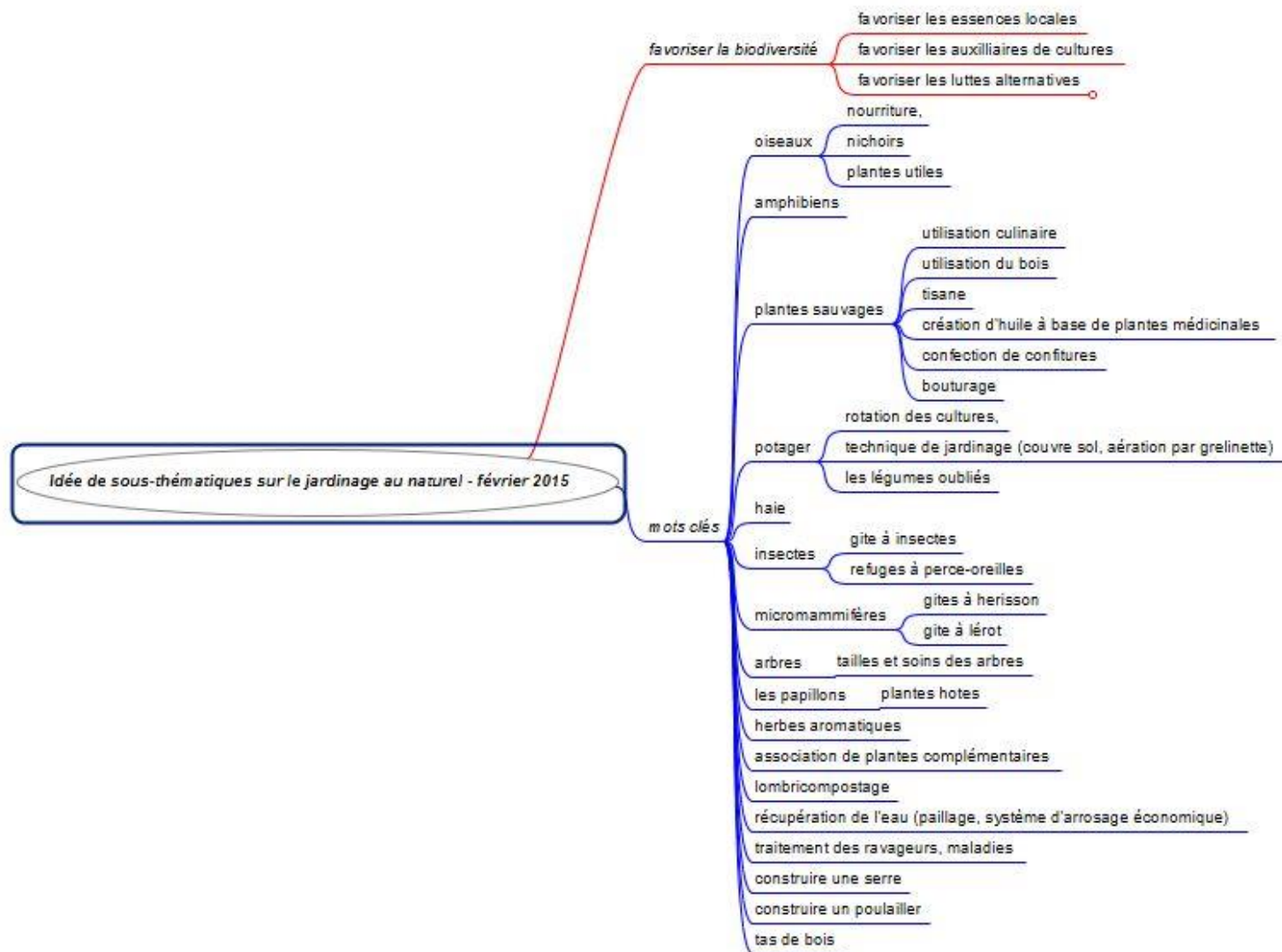
CPIE BOCAGE DE L'AVESNOIS

03 27 53 04 04



BOCAGE DE L'AVESNOIS

ANNEXE 3 : carte mentale des sous-thématiques du jardinage



ANNEXE 4 : Le questionnaire, comme outil de diagnostic

ENQUETE AUPRES DES JARDINIERS « UN JARDIN POUR DEMAIN »

➤ **Partie 1 : Concernant la Communication au sein du groupe :**

Q1 : Pensez-vous qu'il y a assez d'échange entre les jardiniers du réseau ?

Q2 : Aimerez-vous partager davantage d'information sur le jardinage (échange d'information recueillies sur différents supports tels que des sites internet, livres, photo, anecdotes, questionnements diverses) ?

Si oui, par quel moyen ?

Facebook,

Blog,

Google Drive

Q3 : Souhaitez-vous vous initier à un de ces moyens de communication ? OUI NON

Q4 : Etes-vous prêt à faire la promotion du réseau, à informer le public sur les activités sur groupe (stand, par exemple) ? OUI NON

➤ **Partie 2 : Concernant les ateliers...**

La liste ci-dessous décline des thématiques possibles dans de futurs ateliers. Cochez celles qui correspondent à vos centres d'intérêt.

Thème / centre d'intérêt	Oui	Non
L'eau au jardin : (récupération, arrosage, méthode)		
Rotation des cultures et Les engrais verts		
Lutte biologique (purins, décoctions)		
Vannerie sauvage		
Plantation de haie		
Taille de haie et arbuste		
Gites à hérisson		
Gites à insectes		
Nichoirs à oiseau		
Bouturage		
Compostage		
Une prairie fleurie		
Création d'une mare		
Toiture végétalisée		
Teintures végétales		
Plantation de haie		
Spirale à aromatiques		
Cuisiner les plantes sauvages du jardin		

Q1 : Si vous avez d'autres propositions de thèmes, listez-les ci-après :

Q2 : Y-a-t-il une activité que vous souhaiteriez accueillir dans votre jardin ? Si oui, laquelle ?

Avez-vous d'autres attentes et idées ? Veuillez, s'il vous plait, les lister ci-après.

➤ **Partie 3 : Concernant l'Opération « Bienvenue dans mon jardin au naturel »...**

Le but de ces portes ouvertes est de présenter l'approche, la philosophie du jardin au naturel aux visiteurs. Vous pourrez présenter vos plantes et vos techniques de jardinage. Vous pourrez également présenter des ateliers auxquels vous aurez participé.

Ouvrez-vous les portes de votre jardin ? (vous pouvez choisir d'ouvrir seulement quelques heures les samedi 13 ou dimanche 14 juin 2015).

Le samedi 13 juin : OUI NON, horaires souhaités :

Le dimanche 14 juin : OUI NON, horaires souhaités :

Pour que votre jardin soit répertorié sur le site internet <http://mon-jardin-naturel.cpie.fr/>, il faudra m'envoyer au moins 3 photos de votre jardin, une courte présentation du jardin, les indications de stationnement. Vous pouvez consulter le site pour visionner les présentations proposées.

Je vous remercie d'avoir pris le temps de répondre à ce questionnaire.

Mathilde HUGUENIN,

Stagiaire au CPIE Bocage de l'Avesnois

Synthèse des résultats de l'enquête

1. Présentation du contexte

Un questionnaire « enquête auprès des jardiniers » a été réalisé durant la période du 6 au 23 avril 2014.

Les objectifs de cette enquête sont les suivants:

- connaître l'outil qui paraît le plus adapté pour que les jardiniers échangent des informations et communiquer sur le réseau
- prévoir les activités du calendrier du réseau du second semestre.
- savoir combien de personnes ouvriront de leur jardin.

La démarche est la suivante :

- envoyer par mail le questionnaire pour que l'ensemble des jardiniers puissent prendre connaissance des questions.
- Faire des appels téléphoniques pour remplir le questionnaire, ce qui permet un contact direct avec les jardiniers.

Sur 16 personnes de la liste du réseau,

- 2 personnes non joignables.
- 14 personnes contactées :
 - o 12 questionnaires ont pu être analysés,
 - o 2 personnes ne sont plus disponibles en ce moment pour s'impliquer dans le réseau.

Remarque : des difficultés ont été rencontrées pour appeler les personnes, car la plupart sont occupés en journée par leurs activités professionnelles

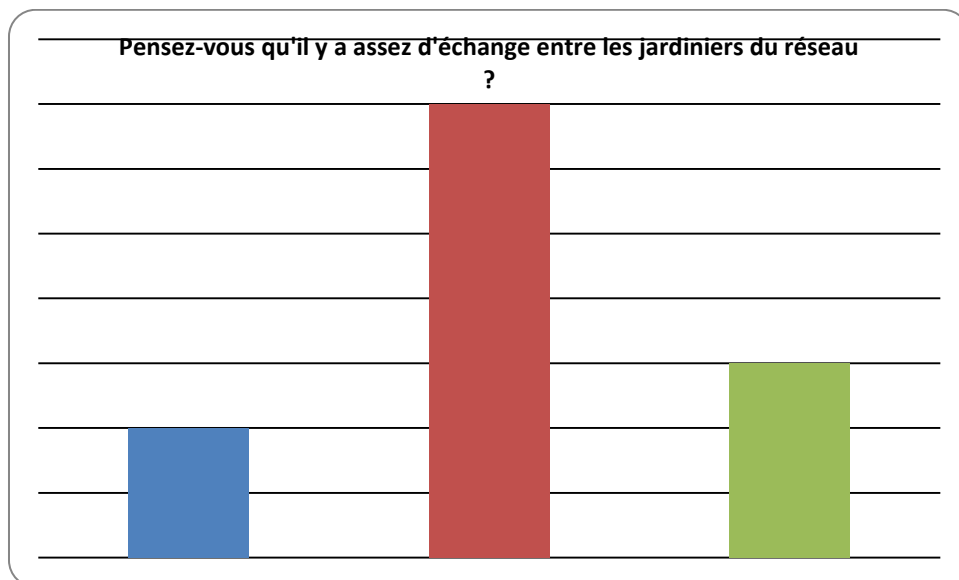
La Méthodologie de traitement du questionnaire :

Pour traiter les questions, un graphique synthétise les résultats chiffrés, et est suivi d'une analyse succincte.

2. Les réponses du questionnaire

Partie 1 : Concernant la Communication au sein du groupe :

Q1 : Pensez-vous qu'il y a assez d'échange entre les jardiniers du réseau ?



Commentaires des jardiniers :

Réponses oui :

- « les jardiniers sont des gens de terrain, et n'ont pas forcément besoin d'échanger beaucoup entre eux »

Réponses non :

- « C'est un point à améliorer. »
- « Il pourrait y en avoir d'avantage »
- « Je n'ose pas poser des questions par mail »

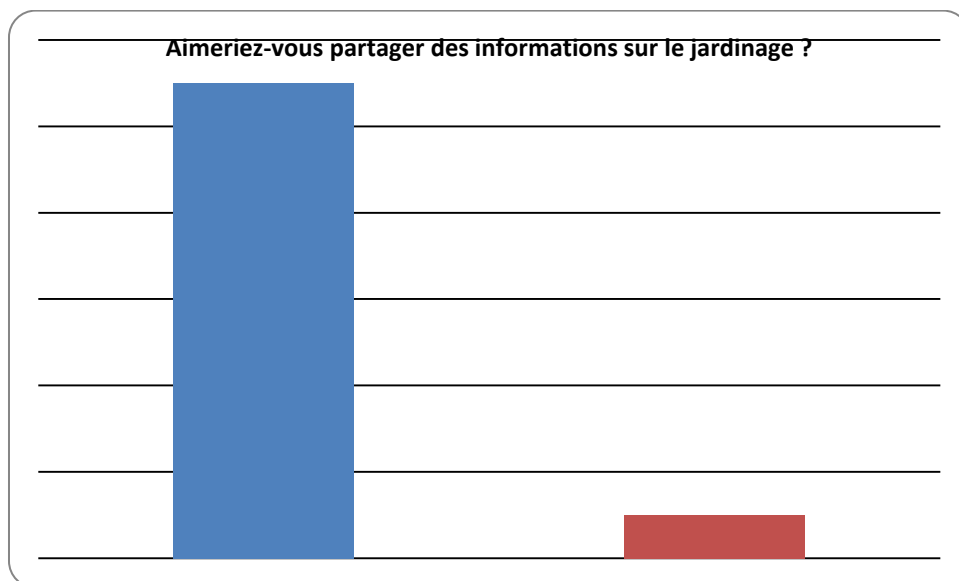
Sans réponses :

- Les personnes néophytes ne se prononcent pas car elles n'ont pas encore participé à des ateliers.

Analyse :

Globalement, il n'y a pas assez d'échanges entre les jardiniers. Ce point est à améliorer.

Q2 : Aimeriez-vous partager davantage d'information sur le jardinage (échange d'information recueillies sur différents supports tels que des sites internet, livres, photo, anecdotes, questionnements diverses) ?



Analyse :

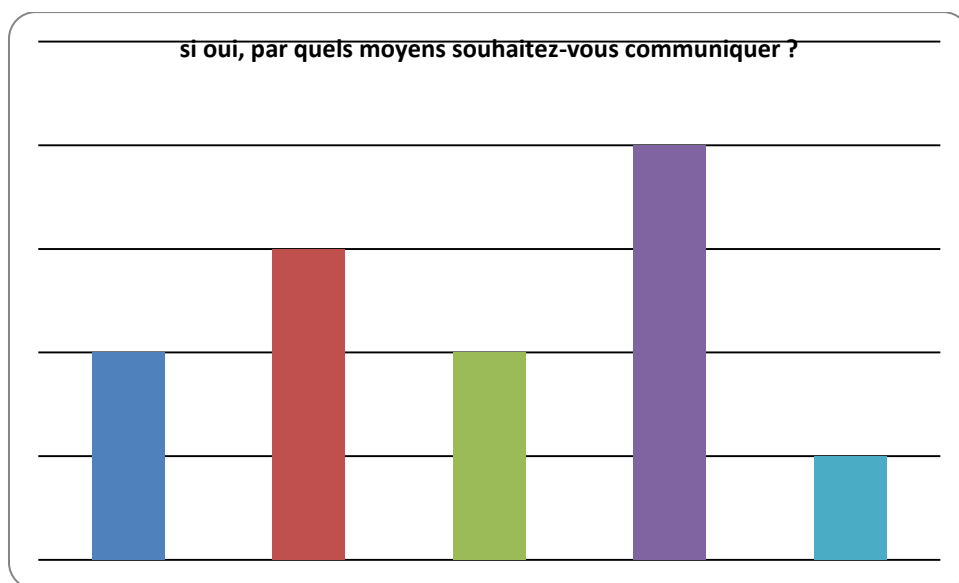
La grande majorité des jardiniers souhaite partager des informations sur le jardinage.

Q2 bis : Si oui, par quel moyen ?

Facebook,

Blog,

Google Drive



Commentaires des jardiniers :

- Souhait d'avoir un groupe fermé sous facebook, sans leur identité
- Pratique de l'outil informatique difficile

Analyse :

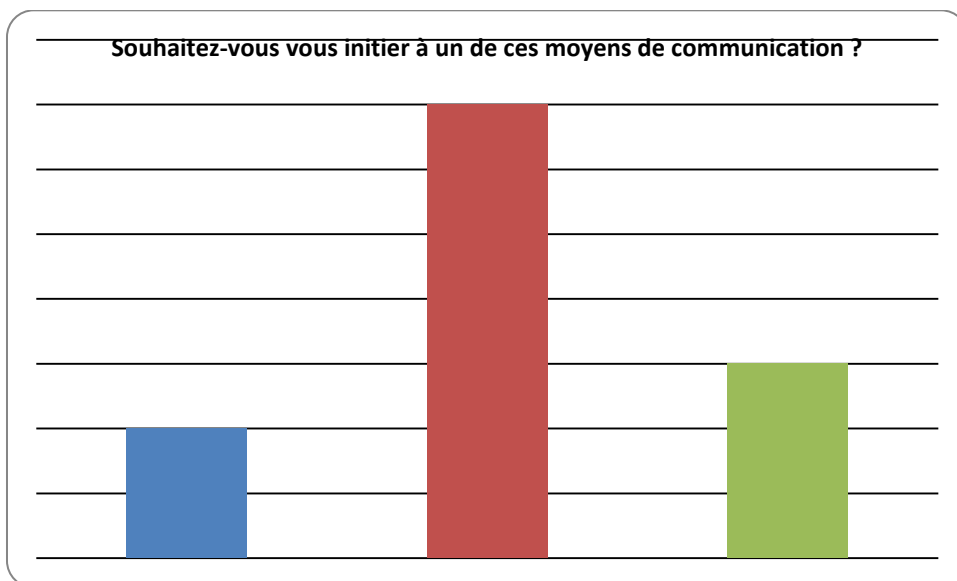
Certains jardiniers ont des difficultés avec l'outil informatique. 2 d'entre eux préfèrent partager par mail des informations.

En leur présentant les différentes possibilités informatiques, les résultats sont partagés. Le partage d'information via Google Drive arrive en tête avec 4 personnes. Les personnes sont ouvertes à la possibilité de communiquer sur cet outil mais ne savent pas pour la plupart comment il fonctionne. En effet, j'ai eu plusieurs questions sur l'utilisation de cet outil.

Nous pouvons noter quelques oppositions à l'utilisation de Facebook en raison des aspects de confidentialité de l'identité des personnes. 2 personnes trouvent que Facebook est un outil pertinent.

Q3 : Souhaitez-vous vous initier à un de ces moyens de communication ? OUI

NON



Commentaires des jardiniers :

- Oui pour être formé sur Google Drive (5 jardiniers)
- Oui pour être formé sur Facebook (2 jardiniers)
- Oui sur les aspects de la confidentialité

Analyse :

La majorité des jardiniers souhaiteraient être formée à l'Outil Google Drive.

Un tutoriel d'initiation au Drive pourrait être proposé aux personnes du réseau. Certains d'entre eux ont mentionné la difficulté de se déplacer pour une formation sur le Drive à Gussignies (manque de temps + éloignement géographique).

Q4 : Etes-vous prêt à faire la promotion du réseau, à informer le public sur les activités du groupe (stand, par exemple) ?

OUI

NON



Commentaires des jardiniers :

Réponses oui :

- Je peux aider pour la préparation, mais je ne suis pas certaine de pouvoir expliquer

Réponses non :

- Je préfère travailler en petit groupe car je ne suis pas à l'aise à l'oral.

Analyse :

La moitié des jardiniers sont prêts à faire la promotion du réseau, à informer le public sur les activités du groupe.

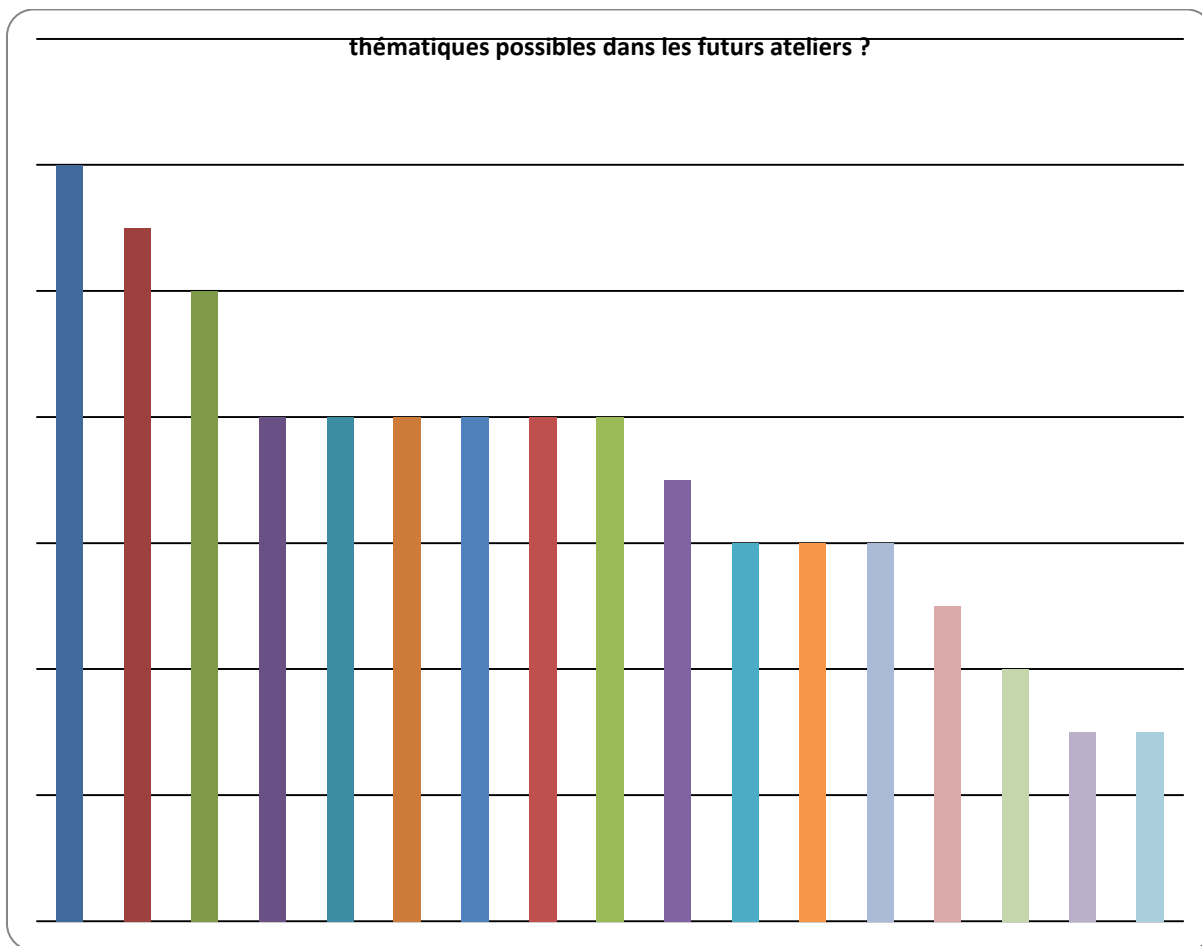
Daniel Richard, Hélène Rivir, Guy Parsy, Sophie Regnier, Françoise Sandona sont prêts à tenir un stand pour parler du réseau de jardiniers.

Christine Fosse se propose d'aider pour la préparation de stands.

Partie 2 : Concernant les ateliers...

La liste ci-dessous décline des thématiques possibles dans de futurs ateliers. Cochez celles qui correspondent à vos centres d'intérêt.

Thème / centre d'intérêt	Oui	Non
L'eau au jardin : (récupération, arrosage, méthode)		
Rotation des cultures et Les engrais verts		
Lutte biologique (purins, décoctions)		
Vannerie sauvage		
Plantation de haie		
Taille de haie et arbuste		
Gites à hérisson		
Gites à insectes		
Nichoirs à oiseau		
Bouturage		
Compostage		
Une prairie fleurie		
Création d'une mare		
Toiture végétalisée		
Teintures végétales		
Spirale à aromatiques		
Cuisiner les plantes sauvages du jardin		



Q1 : Si vous avez d'autres propositions de thèmes, listez-les ci-après :

thèmes spécifiés	nombre de jardinier
les bases du jardinage au naturel	1
lutte contre les nuisibles et ravageurs (mulots, limaces)	2
taille des arbres fruitiers	4
initiation à la permaculture, association des végétaux	2
composition et analyse des sols	1
culture en ados	1
biodiversité au potager	1
plantes bio indicatrices	1
cueillette	1
comment récupérer des graines	1

Analyse :

La totalité des jardiniers du réseau sont intéressés par la thématique *rotation des cultures et engrais verts*.

Les deux thématiques suivantes avec respectivement 11 et 10 jardiniers intéressés sur 12 sont

« lutte biologique (purins, décoctions) » et « cuisiner les plantes sauvages du jardin ».

Egalement 8 jardiniers ont noté les thèmes suivants : bouturage, compostage, gîte à insectes, l'eau au jardin, nichoirs à oiseau, taille de haie et d'arbuste

Les thématiques recueillant le moins d'intérêt sont « teintures végétales » et « plantation de haies ».

Concernant les propositions de thèmes ajoutés par les jardiniers, 4 ont spécifié « la taille des arbres fruitiers », 2 « la lutte contre les nuisibles et ravageurs » et 2 « l'initiation à la permaculture ; l'association de végétaux. »

Remarque : « la lutte biologique » et « la lutte contre les nuisibles et ravageurs » sont à regrouper sous la même thématique.

Q2 : Y-a-t-il une activité que vous souhaiteriez accueillir dans votre jardin ? Si oui, laquelle ?

Nom	Les activités que vous souhaiteriez accueillir
Sophie Regnier	gîte à hérisson (6 personnes intéressées)
Anne-Marie Lemoine	nichoirs à oiseaux (8 personnes intéressées) gîte à hérisson (6 personnes intéressées) gîte à insecte (8 personnes intéressées)
Odile Dekeister	
Francoise Sandona	
Christine Fosse	créer une haie diversifiée et locale (3 personnes intéressées), prairie fleurie (4 personnes intéressées), mare (5 personnes intéressées)
Richard Daniel	purins décoction (11 personnes intéressées)
Hélène Rivir	vannerie sauvage (7 personnes intéressées), taille et soins des fruitiers au printemps prochain (au minimum 4 personnes intéressées)
Guy Parsy	purins (si les gens sont prêts à se déplacer car problème de distance) (11 personnes intéressées)
Sylvia Giachetti	spirale à aromatiques (6 personnes intéressées), taille des arbres fruitiers à l'automne (au minimum 4 personnes intéressées)
Nathalie Turk	
Pascale Barbieux	lutte contre les nuisibles (11 personnes intéressées), permaculture (au minimum 2), compostage (8 personnes intéressées),
Annie Limelette	association de plantes (au minimum 2), entretenir son jardinage, le potager...un modèle à créer

(...) : nombre de personnes intéressées, cf question précédente

Analyse :

Pour le moment, 3 personnes ne souhaitent pas accueillir d'ateliers dans leur jardin.

➤ **Partie 3 : Concernant l'Opération « Bienvenue dans mon jardin au naturel »...**

Nom	samedi 13 juin	dimanche 14 juin	commentaires
Sophie Regnier		14h-16h	veut voir d'autres jardins
Anne-Marie Lemoine			souhaite voir d'autres jardins
Odile Dekeister			Fort occupé et souhaite voir d'autres jardins
Francoise Sandona			Jardin pas assez beau,
Christine Fosse			pas à l'aise à l'oral, pas certaine de bien expliquer
Richard Daniel			technique de jardinage différente que celle employée par le CPIE (béchage, pas de lasagnes), ne se sent pas à sa place
Hélène Rivir			Une partie du jardin est encore sous bâche.
Guy Parsy	10-12h; 14-17h	10-12h; 14-17h	possibilité de faire une visite pour les autres jardiniers qui ouvre leurs jardins le 13 et 14 juin pour leur montrer comment il est possible de présenter son jardin quand on accueille
Sylvia Giachetti			pas de technique, pas à l'aise pas capable de les transmettre
Nathalie Turk			Souhaite voir d'autres jardins
Pascale Barbieux			pas sure de moi, donner des conseils a d'autres personnes
Annie Limelette			J'y vais pour apprendre, j'ai besoin qu'on me dise comment faire, pas encore allé à un atelier. Souhaite voir d'autres jardins.

Le couple Nathalie DUMORTIER/Mathieu LEGER , Johanna ANDREW BECKER, et Maryvonne JUMIAUX (nouvellement membre du réseau de jardiniers) ouvriront également leur jardin.

**A l'heure actuelle, 5 jardins seront ouverts lors de la manifestation du 13 et 14 juin 2015.
Les commentaires des personnes ne souhaitant pas ouvrir leur jardin :**

5 personnes souhaitent aller voir d'autres jardins

3 personnes ne sont pas à l'aise avec le jardinage et souhaitent apprendre des connaissances

1 personne trouve que son jardin n'est pas assez beau

1 personne a une partie de son jardin sous bâche.

1 personne possède une technique de jardinage différente que celle employée par le CPIE.

1 personne ne se sent pas à l'aise à l'oral

1 personne est occupée par d'autres activités.

ANNEXE 6 : Mail d'invitation à l'ensemble des jardiniers du réseau

Bonjour chères jardinières et jardiniers,

Pour faire connaissance avec les autres jardiniers...
Pour apprendre à utiliser le google drive...
Pour partager un moment convivial...
Pour donner les documents aux jardiniers hôtes du 14 et 15 juin...
Pour répondre à vos questions...

le CPIE vous invite à une réunion
le 29 mai 2015 à 18H
au 1, chemin des près Verquins
59570 Gussignies

ordre du jour : 1) temps de présentation
2) moment d'information pour les jardiniers hotes
3) formation au google drive
4) apéritif partagé

Le tableau ci-dessous vous permettra d'y mettre ce que vous souhaitez apporter pour l'apéritif partagé, les boissons seront prises en charge par l'association.

tableau de l'apéritif partagé

En espérant que vous serez présent, je vous invite à me donner une réponse avant le 26 mai 2015.

Très cordialement,

Mathilde HUGUENIN et Francine COPY

ANNEXE 7 : tableau du déroulé de la réunion du 29/05/2015

TABLEAU RECAPITULATIF DE LA REUNION						
Heure	Séquence	Contenu	Durée	Qui anime ?	Matériel	Remarque
18h -18h10	Accueil	accueil des participants	10 min	Mathilde compte le nombre de participants		
18h10-18h15	Introduction	je me présente (parcours sco) + je présente les objectifs de la réunion. Ordre du jour	5 min	Francine + Mathilde	poster avec l'ordre du jour	préciser que l'on est là pour 1h30
18h15-18h30	Présentation des participants	1) échange d'information en binôme (lieu d'habitation, jardin, attente vis-à-vis du réseau) 2) présentation de son binôme	15 min	Mathilde	feuille + crayon,	briser la glace et favoriser les échanges spontanés
18h30 -18h50	Présentation du réseau	histoire, les missions, objectif du réseau UJPD	20 min	Francine	powerpoint	
18h50 -19h05	Temps d'information pour les jardiniers hôtes	présentation du résultat des questionnaires (ne se connaissent pas) + lecture de la feuille de route, et + questions	15 min	Mathilde	feuille de route + documents + communication pour tous	possibilité d'entraide entre jardiniers (ex: accueil des visiteurs) + noter le nombre de personnes le jour J
19h05-19h20	Présentation du Google drive	montrer des manipulations (se connecter, dépôt d'un document, création d'un document, télécharger un document depuis google drive)	15 min	Mathilde	vidéoprojecteur + ordinateur	
19h20 -19h30	Questions diverses	Avez-vous des questions ? Des remarques ?	10 min			
A partir de 19h30	Apéritif partagé					

ANNEXE 8 : compte rendu de la réunion du 29/06/2015

Compte rendu de la réunion du 29/05/2015

Personnes présentes :

Francine COPY, et Mathilde HUGUENIN, Animatrices de la Réunion.

Jacques Lefebvre, Maryvonne et Jean-Pierre Jumiaux, Sophie Regnier, Guy Parsy, Matthieu Leger, Jean-Charles Haidon, jardiniers et jardiniers qui ouvrent leurs portes au jardin.

Hélène Rivir accompagnée de son Mari, Anne-Marie Lemoine, jardiniers du réseau « un jardin pour demain »

Personnes à excuser : Pascale Barbieux, Françoise Sandona, Sylvia Giachetti, Valentin Phellipeau, Nathalie Turck, Odile Dekeister, jardiniers du réseau

Didiez Douylliez, Constance et Audrey, Johanna Andrew Becker, jardiniers qui ouvrent leurs portes.

Rappel de l'Ordre du jour :

- 1- Présentation des jardiniers
- 2- Présentation du réseau de jardiniers amateurs « un jardin pour demain »
- 3- Informations pour les jardiniers hôtes lors du 13 et 14 juin 2015
- 4-Présentation du Google Drive
- 5-Apéritif partagé

Objectifs de la réunion :

- Favoriser les échanges entre les différents jardiniers dans un cadre convivial.
- Rappeler le fonctionnement du réseau et ses objectifs
- Distribuer la documentation pour les visiteurs et la communication de l'évènement BMJN
- Présenter Google drive et ses fonctionnalités pour que les jardiniers échangent davantage en dehors des temps de rencontres formelles.

Horaires de la réunion : de 18 h à 20h00

Lieu : siège de l'association, à Gussignies

Contenu de la réunion :

1- présentation des jardiniers

Dans un premier temps, on fait se former des binômes de 2 jardiniers qui ne se connaissent pas. On

les amène à se questionner pour qu'ils fassent plus amples connaissance. Puis, chacun présente l'autre à l'ensemble du groupe. Ils ont évoqué leur jardin, leur vécu de jardiniers et leur démarche liée au jardinage au naturel. Cette partie de la réunion a bien fonctionné.

2- présentation du réseau de jardiniers amateurs « un jardin pour demain »

Un diaporama a rappelé les activités et les objectifs de ce groupe.

L'existence d'une adresse mail commune a été rappelée aux participants. Quelques jardiniers n'avaient pas pris conscience de l'existence de cette adresse.

De nouvelles activités ont été proposées par les participants :

-Faire son terreau soi-même par Matthieu Léger

-Visite du jardin de Jean-Charles Haidon en juillet.

-Création d'une mare chez Hélène Rivir.

Des dates restent à fixer pour ces activités.

3- Informations pour les jardiniers hôtes lors du 13 et 14 juin 2015

- Ils ont pris connaissance du contenu des enveloppes pour les jardiniers amateurs. Pour rappel, les enveloppes contiennent des documents de communication sur BMJN (flyers et affiches) et des documents qu'il faudra mettre à disposition du public les jours mêmes.

Une des jardinières a souhaité rajouter un document sur la pollution lumineuse pour la table de documentation à disposition des visiteurs.

Une lecture de la feuille de route a été faite pour les guider dans les journées portes ouvertes au jardin.

A noter : les roll-up et 2 livres sur « les auxiliaires au jardin » et « les purins et décoctions » n'étant pas encore disponibles, les jardiniers devront revenir chercher ces outils pour l'ouverture de leur jardin.

Aucunes questions ou inquiétudes n'ont été émises de la part des jardiniers.

Pour les personnes absentes, nous leur envoyons les flyers et les affiches de la manifestation pour qu'ils puissent distribuer cette communication dans des lieux stratégiques (mairie, commerce de proximité, jardinerie...)

4-Présentation du Google Drive

Ouvrir un compte, créer un document, un dossier, importer un document ont été les manipulations montrées . L'adresse du compte et son login ont été à nouveau distribués aux participants.

Les personnes ont des niveaux très différents en informatique. 2 personnes trouvent cela trop difficiles, les autres personnes restent ouvertes pour tester cet outil.



BOCAGE DE L'AVESNOIS

ATELIER « UNE LASAGNE DANS LE JARDIN »

-Qu'est-ce qu'une lasagne ?

-Quelles sont les étapes essentielles à la réalisation d'une lasagne ?

-Quels sont ses avantages ?

-Quels sont ses inconvénients ?

-mes remarques :

A vos stylos !

ANNEXE 10 : Fiche technique « Une lasagne dans mon jardin »

Fiche technique : créer une lasagne

La culture en lasagne permet de valoriser un espace où le sol est de mauvaise qualité voire inexistant. Il est possible avec ce système de créer un jardin dans une cour, sur une terrasse et même sur les toits !

- **Qu'est-ce qu'une lasagne ?**

C'est une méthode de culture basée sur la récupération des déchets (tonte, copeaux de bois, compost, feuilles mortes...). Il s'agit d'une superposition de couches brunes dites "carbonées" (copeaux de bois, feuilles mortes) et de couches vertes dites "azotées" (tonte, désherbage, fumier, compost, résidus de cuisine).

- **Quelles sont les étapes essentielles à la réalisation d'une lasagne ?**

Avant : il faut rassembler l'ensemble des matériaux nécessaires (carton, tonte, copeaux de bois, compost, sable) en grande quantité

Pendant : Les différentes étapes sont les suivantes :

1. Aérer le sol avec une fourche bêche par exemple.
2. Etaler le carton neutre (sans ruban adhésif, sans colle, et avec le moins d'encre possible). Arroser abondamment le carton (les vers de terre pourront ainsi le transpercer plus facilement)
3. Etaler 1 couche de matière sèche carbonée (copeaux de bois)
4. Etaler 1 couche de matière fraîche azotée (gazon)
5. Etaler 1 couche de matière sèche carbonée (feuilles mortes) Arroser abondamment (vérifier que les feuilles du dessous sont bien humidifiées)
6. Etaler du compost ou un mélange terreau/sable épais de 15 cm. Arroser le tout.



- **Quels avantages ?**

- ne nécessite pas de préparation du sol.
- sol fertile qui libère de la chaleur.
- permet de recycler des matériaux.
- peut s'effectuer sur tout type de terrain.

- **Quels inconvénients ?**

- difficulté à collecter l'ensemble des matériaux.
- nécessite beaucoup d'eau au départ.
- ne convient pas pour les semis directs et les plantes de la famille de l'ail et l'oignon

ANNEXE 11 : document de propositions de la mise en place de la grainothèque

(Les parties écrites en rouges sont des questionnements/ des suggestions à déterminer par le CPIE)

DOCUMENT DE SYNTHESE DE LA GRAINOTHEQUE

1) Définition d'une grainothèque

Une grainothèque est une banque de semences accessible à tout le monde pour l'échange de graines **libres**.

En plus des trocs aux plantes, il est possible de se procurer des graines via des plateformes Internet comme « Graines de troc » (<http://www.grainesdetroc.fr/>). Chacun peut y proposer et échanger ses graines. Le plus de ce site est que les échanges sont réglementés par l'octroi de jetons quand on envoie des graines ; jetons que l'on peut ensuite utiliser une seule fois pour l'obtention de nouvelles graines parmi celles proposées par les autres membres.

Ce site fait la publicité des trocs locaux mais encourage la création de **grainothèques**, entre autres en partenariat avec des bibliothèques mais cela pourrait être aussi les mairies, les écoles...

2) Pourquoi proposer une grainothèque au CPIE

Les jardiniers membres du réseau souhaitent partager leurs graines. Dans cette optique, le CPIE propose d'ouvrir une grainothèque.

Les semences de fleurs sont encore jusqu'ici épargnées parce qu'elles intéressent probablement moins les semenciers industriels mais les semences de légumes qui devraient être un bien public font l'objet d'enjeux financiers considérables de la part des grosses multinationales agro-alimentaires. Les agriculteurs et les maraîchers sont de plus en plus soumis à des réglementations strictes et tout est fait pour les empêcher de produire ou même de commercialiser des semences traditionnelles au profit de semences hybrides et des OGMs.

Le CPIE est une association militante et pour paraphraser Pierre Rabhi, faire son potager est devenu un acte de résistance. Les échanges de semences étant encore autorisés entre jardiniers amateurs, il faut user de ce droit. Une grainothèque, c'est une invitation à se mobiliser, c'est un acte citoyen en faveur de la biodiversité visant à résister aux pressions des multinationales agro-alimentaires ; c'est perpétuer le droit aliénable de reproduire ses propres semences et de conserver un patrimoine qui a traversé des décennies voire des siècles.

Dans une optique moins militante, les jardiniers sont un public de choix pour le CPIE. Le troc aux plantes rencontre de plus en plus de succès.

Les jardiniers membres du réseau souhaitent partager leurs graines. Dans cette optique, le CPIE propose d'ouvrir une grainothèque.

Gratuité, liberté d'échanger les graines, conservation de la biodiversité sont les principales valeurs de la grainothèque.

3) Comment fonctionne une grainothèque ?

1. Quelles graines et variétés ?

Toutes les graines respectant la charte (*ANNEXE 1*) : légumes, fruits et fleurs

Les variétés anciennes et traditionnelles sont à privilégier car elles sont les plus en péril.

Les hybrides F1 ne sont pas acceptées.

Les Fournisseurs, dans le commerce, qui garantissent ces conditions sont : kokopelli, biaugerm, semaille, ecosem.

2. Comment faire ses graines ?

Produire ses semences est à la portée de tous surtout pour les fleurs. C'est parfois plus facile qu'on veut nous le faire croire pour autant que les variétés ne soient pas des hybrides. Evidemment, pour certaines variétés, il faut un code de bonne conduite si l'on ne veut pas que les lois de Mendel nous jouent des tours.

Il est par exemple plus facile de faire des semences de tomates que des semences de courges même si a priori on pense le contraire. Il faut donc se renseigner sur les techniques propres à chaque espèce végétale.

Ne pas récolter de semences par temps humide

Ne pas récolter et distribuer des semences prélevées dans la nature.

Nettoyage préalable des semences

Faire attention à l'hybridation surtout pour les légumes.

Distance entre les variétés varie en fonction des légumes (par exemple : laitue, 3 mètres seraient suffisants mais plusieurs kilomètres pour du maïs ; on ne laissera pas monter deux variétés de choux dans le même jardin voire si le voisin laisse monter ses choux ; on procédera à la pollinisation manuelle des courges ; il faut tenir compte si la pollinisation s'effectue par le vent, les insectes...)

Un extrait du document proposé par l'Association Graine de troc « Comment faire ses semences par espèce ? » se situe en (ANNEXE 2)

4) La mise en place de la grainothèque

1. L'Accessibilité

Seuls les membres de l'association peuvent utiliser la grainothèque.

Il est proposé d'ouvrir la grainothèque au CPIE à Gussignies dans la salle de réunion. Pendant les horaires de travail 9H – 17H.

2. Les Enveloppes

Des Enveloppes avec le logo de l'association seront fournies par le CPIE

ou faire les enveloppes soi-même ??? quelles enveloppes en papier ??

Les informations de l'étiquette

- variété (nom courant et nom latin)
- origine géographique
- date de récolte
- nom du producteur (origine de la graine)
- Durée germinative si elle est connue (noter la date de péremption pour faciliter l'élimination des graines non fertile)
- Descriptif éventuel si suffisamment de place sur l'enveloppe. Eventuellement sous forme de calendrier reprenant la date de semis, la date de floraison ou la période de récolte
- Toxicité éventuelle

3. Les boites

plusieurs boites en carton ?? Boite en bois ?? sera/seront mis à disposition

Nous proposons 1 boite de comestible (légumes et fruits), 1 boite de plantes aromatiques et médicinales, et 1 boite de fleurs.

4. la gestion de la grainothèque

Quelques membres du CPIE enlèveront 1 à 2 fois par an les enveloppes de semences dont la durée de germination est dépassée et veilleront au réapprovisionnement régulier.

Produire des semences c'est encore relativement facile mais la récolte, le nettoyage, l'ensachage peut parfois prendre du temps. Il serait intéressant que les bénévoles participent activement et se portent volontaires pour être responsables de l'approvisionnement d'au moins une semence en priorité.

Quelques adhérents ont du stock pour démarrer.

5. la publicité

Cette grainothèque permettra de faire connaître l'association auprès d'un public plus large. Le logo du cpie sur les enveloppes pourrait y participer.

Il faudra spécifier la présence de cette grainothèque sur le site internet et Facebook du CPIE et envoyer un mail sur la liste des adhérents et sur la liste des participants au troc.

Lettre de liaison : Dans chaque numéro, on peut présenter une variété intéressante dont on a reçu beaucoup de graines.

6. Autres idées

Dans les jardins du centre, on peut laisser des plantes monter en graines et faire de la récolte et de l'ensachage lors d'un atelier ou une animation pour les enfants.

Bibliographie

Semences de Kokopelli,

<http://www.grainesdetroc.fr> et http://www.grainesdetroc.fr/ress/depot/got/livret_grainotheque.pdf

Sur la problématique des semences : <http://www.semencespaysannes.org>

Document pour l'élaboration d'une charte :

<http://surunairdeterre.weebly.com/uploads/1/1/3/3/11339778/chartegraine1.pdf>

Le document de Caroline Fayt et les réunions réalisées a servi de base à l'élaboration de ce document de synthèse.

ANNEXE 1

Charte grainothèque

*La grainothèque est basée sur un fonctionnement de don et de troc des graines entre jardiniers membres de l'association. Aucun échange commercial n'est possible.

*La grainothèque sera composée de graines de fleurs, de légumes, d'aromatiques (plantes invasives et envahissantes interdites)

*Les graines doivent être récoltées dans un jardin où n'est utilisé aucun produit de traitement chimiques, pesticides et engrais chimique

*Les graines du commerce des fournisseurs suivants sont admises : kokopelli, semzille, ecosem, biaugerm.

*Les graines hybrides et «F1» ne sont pas acceptées

*Les variétés anciennes et traditionnelles sont à privilégier car elles sont les plus en péril.

*Seules les graines dont on connaît la provenance peuvent être récoltées et mis dans la grainothèques

*Les graines déposées doivent être nettoyées, triées et stockées dans une enveloppe adaptée CPIE
Sur les enveloppes seront notés : variétés (+nom latin) et origine géographique, date de récolte, origine, nom du producteur, durée de germination, toxicité éventuelle

Cette charte pourrait être présente près de la boîte de troc de plantes.

FAIRE SES SEMENCES

Espèce	Méthode
Aneth	Tuteurer de beaux pieds. Septembre/Octobre, cueillir les ombelles brunâtres et sécher à l'ombre. Battre dans un sac en papier.
Arroche	Laisser quelques tiges monter à graines, couper et sécher tête en bas. Rare hybridation entre deux variétés. Isoler les pieds par prudence dans un grand sachet.
Aubergine	Autoféconde. Isolement si proximité (50m) d'autres aubergines. Fruit totalement mur. Coloration brune ou jaune, et flétrit. Couper l'aubergine en deux. Récupérer les graines à l'intérieur. Les faire sécher au soleil pendant une semaine.
Basilic	Allogame. risque d'hybridation. Isoler chaque sorte de basilic de 50 à 100 m ou par espacement des floraisons. Monte très facilement à graines. Les épis doivent roussir. Couper et étaler sur un drap à l'air. Égrener et ensacher. La germination des graines l'année suivante, est généralement très bonne.
Betterave	Au printemps, planter une betterave de l'année précédente. Elle va alors monter en graines.
Capucine	Ramasser les grosses graines après les fleurs fanées, au courant de l'été et surtout en automne, la capucine étant une fleur assez tardive. Peut se ressemer toute seule.
Carotte	Conserver quelques belles carottes en cave, durant l'hiver. Dans les régions chaudes, elles peuvent rester en place. Replanter en février-mars, en espaçant de 60 cm environ. Ne garder que les ombelles, les plus belles et couper les autres. (primaires). Enlever si possible les carottes sauvages s'il y en a à proximité ou isoler par un filet anti-insecte. Il est possible de les goûter du bas jusqu'à quelques cm du collet pour la sélection. Utiliser 6 à 20 pieds.
Céleri	les raves doivent être conservées en cave en hiver, puis replantés au printemps. Les autres peuvent rester à l'extérieur, mais en les protégeant des grands froids. Ils montent tous en graine l'année suivant leur semis. Ont tendance à revenir parfois spontanément si les semis tombent.
Chou de Bruxelles	On peut laisser en place en hiver. Ne pas récolter les pommes, qui donneront fleurs puis graines
Chou fleur	difficile à réussir (aléas climatiques). Mettre en réserve des graines les années propices... laisser monter à fleur. Pincer l'extrémité des rameaux, les fleurs de la base donneront les semences. Récoltées en août-septembre, un peu avant maturité, puis séchées dans leur cosse.
Concombre	Allogame et auto-fertile. Hybridation croisée facile. Isolement nécessaire. Choisir un concombre sur un pied très sain, que l'on laissera grossir. Attendre jusqu'à ce qu'il soit fripé et jauni. L'arracher, le couper en deux sur le sens de la longueur, retirer et laver les graines. Mettre celles-ci sur un papier journal et les laisser sécher plusieurs jours à température ambiante.
Coriandre	Attendre que les ombelles brunissent. Laissez les ombelles sécher à l'ombre dans un local aéré.
Courge	Choisir les pieds correspondant au type. Le soir, repérer les fleurs fermées qui vont s'ouvrir, males et femelles (la femelle porte un pédoncule plus proéminent). Il faut les fermer précautionneusement soit avec une pince à cheveux, à linge ou un bout de scotch. Au matin, enlever la pince d'une fleur mâle. Couper la fleur, ôter les pétales et badigeonner avec ce pinceau l'intérieur d'une fleur femelle qui s'ouvre en ôtant la pince. Refermer la fleur femelle et repérer votre fleur fécondée (à l'aide d'une ficelle). Du fruit à pleine maturité, ôter et nettoyer les graines. Sécher.

- Concombre** Allogame et auto-fertile. Hybridation croisée facile. Isolement nécessaire. Choisir un concombre sur un pied très sain, que l'on laissera grossir. Attendre jusqu'à ce qu'il soit fripé et jauni. L'arracher, le couper en deux sur le sens de la longueur, retirer et laver les graines. Mettre celles-ci sur un papier journal et les laisser sécher plusieurs jours à température ambiante.
- Coriandre** Attendre que les ombelles brunissent. Laissez les ombelles sécher à l'ombre dans un local aéré.
- Courge** Choisir les pieds correspondant au type. Le soir, repérer les fleurs fermées qui vont s'ouvrir, mâles et femelles (la femelle porte un pédoncule plus proéminent). Il faut les fermer précautionneusement soit avec une pince à cheveux, à linge ou un bout de scotch. Au matin, enlever la pince d'une fleur mâle. Couper la fleur, ôter les pétales et badigeonner avec ce pinceau l'intérieur d'une fleur femelle qui s'ouvre en ôtant la pince. Refermer la fleur femelle et repérer votre fleur fécondée (à l'aide d'une ficelle). Du fruit à pleine maturité, ôter et nettoyer les graines. Sécher.
- Courgette** Choisir les pieds correspondant au type. Le soir, repérer les fleurs fermées qui vont s'ouvrir, mâles et femelles (la femelle porte un pédoncule plus proéminent). Il faut les fermer précautionneusement soit avec une pince à cheveux, à linge ou un bout de scotch. Au matin, enlever la pince d'une fleur mâle. Couper la fleur, ôter les pétales et badigeonner avec ce pinceau l'intérieur d'une fleur femelle qui s'ouvre en ôtant la pince. Refermer la fleur femelle et repérer votre fleur fécondée (à l'aide d'une ficelle). Du fruit à pleine maturité, couper la courgette en deux. Récupérer les graines à l'aide d'une cuillère. Les faire sécher au soleil pendant plusieurs semaines.
- Cresson** Monte facilement à graines. Les silicules contiennent les graines. Attendre qu'elles foncent et se détachent pour couper les tiges. Mettre à l'ombre pour laisser murir et sécher. Batre pour récupérer les semences.
- Epinard** Annuelle ou bisannuelle selon la date du semis. Donne de grosses graines faciles à récupérer
- Haricot** Les premières gousses mûres fournissent les meilleures semences. Les laissez jusqu'à ce qu'ils brunissent. Choisir les plus gros dans les gousses ayant donné beaucoup de beaux grains. Il est possible de prendre tout le plant et de le conserver à l'envers. Distance d'isolation de 10 à 50m d'un autre haricot. Récolter les gousses progressivement. Passage au congélateur recommandé contre les parasites (bruches entres autres)
- Laitue** Laissez sécher les graines sur pied. Mettre un sac plastique autour des ombelles. Ne pas prendre les graines d'un pied qui est monté trop vite. Jusqu'à 10000 graines par pieds !
- Mâche** Laissez les plus belles en place. Elles montent en graine l'année suivante. Les graines tombent très facilement : arracher avec un peu de terre juste avant pleine maturité pour faire sécher à l'ombre et battre ensuite. Les graines de mâche âgées de deux ans germent mieux que les semences nouvelles.
- Melon** Nettoyer délicatement à l'eau les graines de melon dans une fine passoire. Trier les graines dans un bol d'eau, en jetant celles qui flottent. Faire sécher au soleil pendant un jour puis à l'ombre pendant une semaine ou deux, en les remuant régulièrement pour qu'elles sèchent de manière homogène.
- Navet** Planter un navet de l'année précédente, qui va monter en graine. Faciles à récolter mais surveiller car tombent facilement à maturité.
- Oignon** Récolter de beaux bulbes à maturité. Conserver à l'abri à basse température afin qu'ils ne redémarrent pas trop vite. Planter au printemps. Tuteurer ensuite. On peut récolter en coupant la hampe entière que l'on conserve telle que, suspendues en botte s'il y en a plusieurs.
- Panais** Conserver quelques beaux panais en cave, durant l'hiver. Replanter en février-mars, en espaçant de 60 cm environ. Ne garder que les ombelles, les plus belles et couper les autres. Enlever si possible les carottes sauvages s'il y en a à proximité.
- Persil** Il monte en graine l'année suivant le semis. Protéger éventuellement un peu la racine par grand froid. Les graines sont bien accrochées et doivent être enlevées manuellement.
- Piment** Attention aux yeux. Isolation piments/poivrons de 50m. Les piments doivent arriver à pleine maturité. Les graines sont alors à peu prêt sèches. Ajouter une journée de séchage et ensacher.
- Poireau** On peut laisser en place ou mettre en jauge pendant l'hiver pour replanter au printemps. Monte au printemps. Un peu comme l'oignon, les graines mûrissent et tiennent bien sur pied. Eventuellement tuteurer. Attention : une fois récolté il n'est plus évident de les distinguer des oignons... Il faut donc bien les marquer, si on conserve les deux simultanément.
- Pois** Attendre jusqu'à la mort du pied. Très faible pollinisation croisée.
- Poivron** Choisir un poivron bien mûr (rouge) et récupérer les graines dans une coupelle. Faire sécher pendant quelques jours en remuant régulièrement. Attention à la pollinisation croisée entre piment, et poivrons..
- Radis** Font des graines à la fin de l'été pour les radis semés au printemps. Pour les radis d'hiver on garde en cave et l'on plante le radis au printemps suivant, afin qu'il monte en graine au printemps. Graines en été.
- Roquette** Sélectionner des pieds sains. Les graines sont contenues dans les siliques. Attendre qu'elles foncent. Faire sécher le pied à l'ombre. Dans un sac, battre les plants. Nettoyer à l'aide de tamis ou d'un soufflage.
- Tomate** Choisir une belle tomate bien mûre. La couper en deux horizontalement afin de récupérer la pulpe à la cuillère. Mettre la pulpe avec un peu d'eau (reposé ou minérale) dans un bocal couvert d'un film percé. Laisser fermenter quelques jours dans un endroit tempéré en remuant le soir (la fermentation tue les maladies qui pourraient être présentes). Jeter à la cuillère la couche flottante, fermentée. Nettoyer les graines à l'eau dans une passoire et bien les égoutter. Laisser sécher les graines étalées sur une assiette au soleil. La plupart des tomates ne se croisent pas facilement entre elles.



BOCAGE DE L'AVESNOIS

COMMUNIQUE DE PRESSE
AVRIL 2015

APPEL AUX JARDINIERS DE L'AVESNOIS

Partagez votre passion du jardinage ! Ouvrez vos jardins les 13 et 14 juin 2015 !
Dans le cadre de l'opération nationale "bienvenue dans mon jardin au naturel", le CPIE Bocage de l'Avesnois propose aux jardiniers amateurs de transmettre leur pratique du jardinage au naturel sans pesticide ni engrais chimiques !

Ainsi, le temps d'un week-end, les 13 et 14 juin 2015, des jardiniers amateurs accueilleront les habitants de leur territoire pour leur faire découvrir les richesses de leurs jardins et échanger sur leur savoir-faire dans un esprit convivial.

Vous récupérez l'eau de pluie, vous faites un compost, vous avez une haie diversifiée, vous essayez de favoriser les insectes et d'accueillir des oiseaux... Et vous avez envie de communiquer sur vos pratiques de jardinage !

Vous aussi, vous pouvez devenir jardiniers hôtes ! Ouvrez votre jardin le temps d'une demi-journée jusqu'au week-end.

Si vous êtes intéressés, contactez le CPIE avant le 5 mai 2015 auprès de Francine COPY (f.copy@cpie-avesnois.eu) ou Mathilde HUGUENIN (mathilde.jardinage@gmail.com) ou 03 27 53 04 04.

Bienvenue dans mon jardin au naturel



Le CPIE Bocage de l'Avesnois coordonne l'opération « Bienvenue dans mon jardin au naturel » les 13 et 14 juin lors de laquelle des jardiniers amateurs vous feront partager leur passion du jardinage 100% naturel : sans pesticides, sans intrants chimiques ! 8 personnes se sont portées volontaires.



Les jardins de Johanna à Taisnières sur Hon, de Didier à Audignies, de Maryvonne et Jean-Pierre à Aulnoyes-Aymeries, le jardin au Bois à Bruay-sur-Escout, le jardin de Nathalie et Matthieu à Boulogne-sur-Helpe, le jardin de Guy à Trith-Saint-Léger, le jardin de M. Lefebvre à Vieux-Condé, le jardin de Constance et Audrey à Herrin. Leurs propriétaires vous livreront leurs trucs et astuces au cours de cette visite.

Pour connaître les horaires d'ouverture et avoir accès à une présentation plus exhaustive de chaque jardin, rendez-vous sur le site suivant : <http://mon-jardin-naturel.cpie.fr/>

LE JARDINAGE AU NATUREL

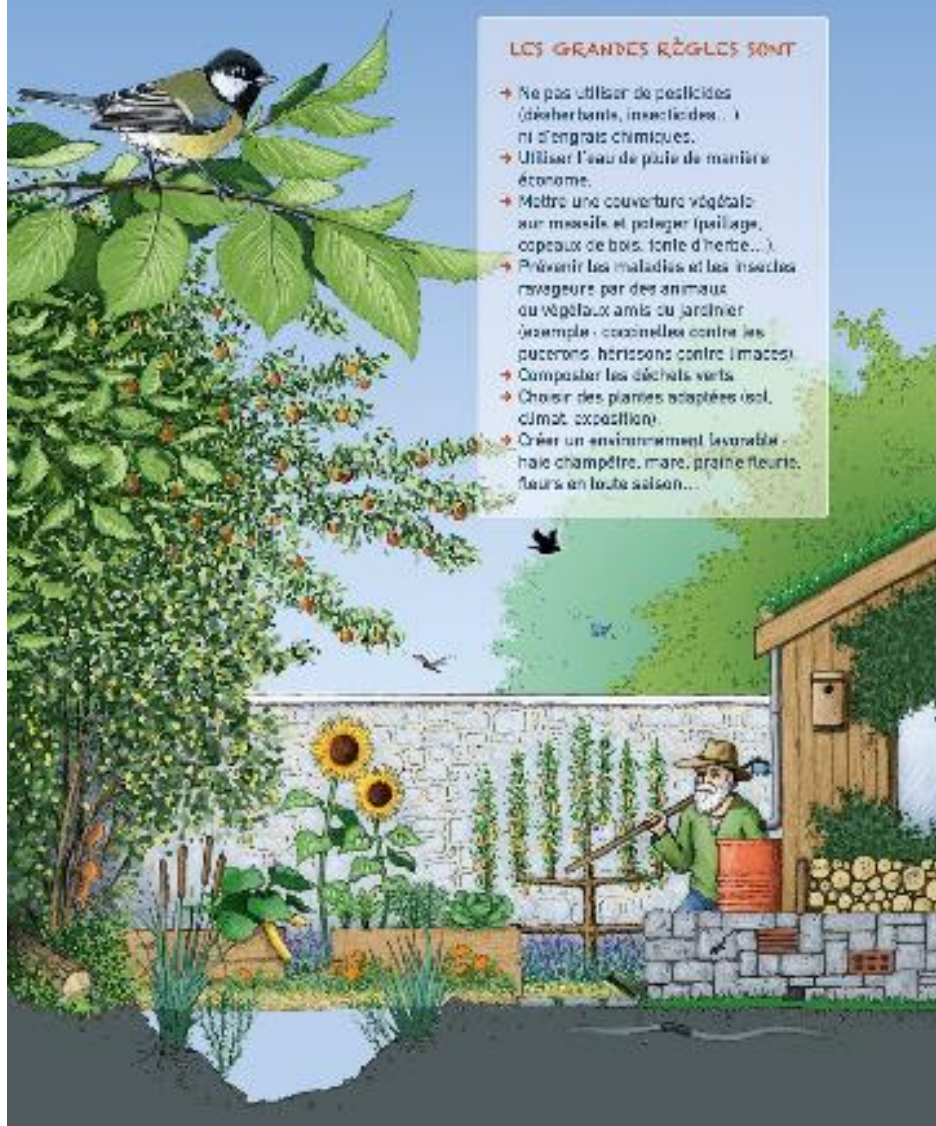
Travailler main dans la main avec la nature, être en accord avec elle...

Le jardinage invite à une démarche qui repose sur l'observation de l'environnement. Les fleurs s'invitent d'elles-mêmes... le jardin devient alors le trait d'union entre la maison et la nature qui l'entoure.

Jardiner au naturel, c'est tenir compte des équilibres écologiques dans son jardin par l'accueil de la biodiversité et la préservation de l'eau et du sol.

LES GRANDES RÈGLES SONT :

- Ne pas utiliser de pesticides (désherbants, insecticides...) ni d'engrais chimiques.
- Utiliser l'eau de pluie de manière économe.
- Mettre une couverture végétale sur les sols et pailler (paille, copeaux de bois, tonte d'herbe...)
- Prévenir les maladies et les insectes ravageurs par des animaux ou végétaux amis du jardinier (exemple : coccinelles contre les pucerons, hérissons contre les limaces)
- Composter les déchets verts.
- Choisir des plantes adaptées (sol, climat, exposition).
- Créer un environnement favorable : haie champêtre, mare, prairie fleurie, fleurs en toute saison...



ANNEXE 15 : flyers « Bienvenue dans Mon Jardin au Naturel »

Bienvenue dans mon jardin au naturel
un événement national du réseau des CPIE

9 jardins
VOUS OUVERT LEURS PORTES
Jardins privés, veuillez respecter les jours et horaires indiqués

13 & 14 juin 2015

Entrée Libre

Retrouvez les jardins proches de chez vous :

- ▶ mon-jardin-naturel.cpie.fr
- ▶ 03 27 53 04 04
- ▶ education@cpie-avesnois.eu

BOCAGE DE L'AVESNOIS

Nord

Les 13 et 14 juin 2015, des jardiniers amateurs ouvriront leur jardin à tous. Les visiteurs pourront s'informer et partager sur les techniques de jardinage. L'événement mobilise des jardiniers inscrits dans une démarche respectueuse de l'environnement : ils n'utilisent ni pesticides, ni engrais chimiques.

EN AVESNOIS...

Le jardin de M. Douylliez

Samedi et dimanche de 10 h à 12 h et de 14 h et 18 h.
Adresse : 520 rue d'Haingnies 59570 AUDIGNIES.
Stationnement devant la maison et le long de la rue.

Le jardin de Jo

Samedi de 10 h à 12 h et de 14 h et 17 h.
Adresse : 1 Chemin de la Noire Femme
59570 TAISNIÈRES-SUR-MON.
Stationnement à 2 endroits :
Chemin de la Noire Femme : le long de la rue à droite après la maison de Jo (long de la ferme).
Chemin de la Bandoise : dans la cour et le long de la rue (* maison à droite après l'intersection avec le chemin de la noire femme).

Le jardin de Maryvonne et Jean-Pierre

Samedi et dimanche de 14 h à 17 h.
Adresse : 2 impasse Léon Faucault
59620 AULNOYE AYMERES.
Stationnement le long de la rue et des autres rues adjacentes.

Le jardin de Nathalie et Matthieu

Dimanche de 14 h à 18 h.
Adresse : 15 chemin de Montargueil
59440 BOULOGNE-SUR-MELPE.
Stationnement le long de la rue.

Le jardin Bio'logis de Charly

Samedi de 13 h à 17 h.
Adresse : En face du 30 rue du caillou.
59600 VILLERS-SIR-NICOLE.
Stationnement le long de la route.

DANS LE VALENCIENNOIS...

Le jardin au bois

dimanche de 14 h à 18 h.
Adresse : 18 Rue JB Bourses 59870 BRUAY-SUR-ESCAUT.
Stationnement le long de la rue.
Possibilité de venir en tram (T2), station Ruelles.

Le jardin de M. Parsy

Samedi et dimanche de 10 h à 12 h et de 14 h à 17 h
Adresse : 12 Rue Sautter 59125 TRITH-SAINT-LÉGER.
Stationnement le long de la rue.

Le jardin de M. Lefebvre

Samedi de 10 h à 12 h et de 14 h à 17 h.
Adresse : 136 rue Jean-Baptiste Demaude
59690 VIEUX-CONDÉ.
Stationnement le long de la rue ou Rue Augustin Bay.

RÉGION LILLOISE...

Le jardin de Constance et Audrey

Samedi et dimanche de 14 h à 17 h.
Adresse : 1273 rue de la Razière 59147 HERRIN.
Stationnement le long de la rue.



« Feuille de route pour les 13 et 14 juin 2015 »

Cette feuille pourra vous guider dans l'accueil des visiteurs.

- Lors de ce week-end, votre visite pourra contenir **4 parties** :
 - 1) **une brève présentation de l'association** (son nom, ses missions et ses actions).
 - 2) **une brève présentation du réseau des jardiniers au naturel** « un jardin pour demain » dont vous faites partie.
 - 3) la **visite de votre jardin au naturel** en précisant quels en sont les grands principes (pas de produits chimiques, accueil de la biodiversité...)
 - 4) Inviter les jardiniers à remplir le **questionnaire de satisfaction**.

- Une **table de documentation** pourra être présente pour que les visiteurs puissent s'informer sur l'association et le jardinage.

Ci-joint : vous aurez les documents suivants :

- des plaquettes de l'association
 - des flyers sur « un jardin pour demain »
 - des flyers sur l'ensemble des jardins qui ouvrent leurs portes
 - des fiches techniques sur le jardinage : faire son compost, nourrir les oiseaux en hiver, faire une lasagne, pourquoi et comment attirer les insectes au jardin, planter une haie champêtre
 - un kit d'ouvrages sur le jardinage au naturel. Attention : ces livres seront à consulter sur place. Veillez à éviter les vols)
 - un roll'up (installer ce poster à l'entrée du jardin si possible. Attention : risque de prise au vent, il faut privilégier son installation à l'abri du vent)
 - une fiche évaluation pour les visiteurs
- Lors de l'ouverture de votre jardin, vous pourrez compter les visiteurs. Cela permettra au CPIE de faire un bilan chiffré de la journée.



BOCAGE DE L'AVESNOIS

ANNEXE 17 : Questionnaire pour les visiteurs



Questionnaire à l'attention des visiteurs :

Donnez votre avis sur cette visite au jardin !

- 1) Comment avez-vous eu connaissance du Week-end « Bienvenue dans mon jardin au naturel » du 13 et 14 juin 2015 ?
 - Mail
 - Site internet
 - Presse
 - Affiche
 - Bouche à oreille
 - Autre
- 2) La présentation des jardins (tract et site Internet officiel) :
 - était claire et complète
 - manquait d'informations sur les jardins
 - Je ne sais pas
- 3) Comment jugez-vous la signalétique pour accéder au jardin ?
 - Très satisfaisante
 - Satisfaisante
 - Moyennement satisfaisante
 - Peu satisfaisante
 - Pas satisfaisante
- 4) Quelle distance avez-vous effectué pour venir visiter ce jardin ?
 - Moins de 5 Km
 - Entre 5 et 20 km
 - Plus de 20 km
- 5) Globalement, l'organisation de la manifestation et la qualité des échanges étaient :
 - Très satisfaisantes
 - Satisfaisantes
 - Moyennement satisfaisantes
 - Peu satisfaisantes
 - Pas satisfaisantes
- 6) Pratiquez-vous le jardinage au naturel ?
 - Oui (question 8)
 - Non (question 7)
- 7) Si non, cette visite vous incite-t-elle à changer de pratiques ?
 - Oui
 - Non
- 8) Si oui, auriez-vous envie d'ouvrir votre jardin l'année prochaine ?
 - Oui (Inscrivez ci-dessous votre nom, prénom, adresse, mail et numéro de téléphone)
 - Non

Merci de votre participation !