

L'EEDD DANS LE CADRE  
DES CENTRES DE LOISIRS

## Rencontre entre éducation populaire & éducation à l'environnement

L'EXEMPLE DE TERRE VIVANTE

Licence Professionnelle Coordination de projets en Education à  
l'Environnement et au Développement Durable  
Promotion : 2014/2015

Organisme d'accueil : Terre Vivante, 38710 Mens  
Tuteur professionnel : Ghislaine DENIAU  
Tuteur pédagogique : Orane BISCHOFF  
Du 23 mars au 30 juin 2015



Madly BERAUD

# Sommaire

Sommaire	P1
Introduction	p2

## Partie I **Présentation** p3

### UNE STRUCTURE AUX MULTIPLES FACETTES

- A) Pour la petite histoire... p4
- B) Aujourd'hui... p5
- C) Mi-entreprise, mi-association... p6
- D) Un cadre unique... p7

## Partie II **Problématique** p9

### PROBLEMATIQUE ET METHODOLOGIE ADOPTEE

- A) La commande p10
- B) Analyse du contexte et de la mission de stage p12
- C) Une problématique qui se dessine p15
- D) Une thématique d'actualité p16

Présentation
Problématique
Démarche / résultats
Analyse et perspectives

## Partie III **Démarche / résultats** p18

### DE LA DEMARCHE AUX RESULTATS, LA REALITE DES

#### ECHÉANCES

- A) Démarche envisagée p19
- B) La réalité p20
- C) En détail p 22

## Partie IV **Analyse et perspectives** p26

### ANALYSE & PERSPECTIVES

- A) Analyse de ma démarche p27
- B) Compétences acquises p28
- C) Les perspectives p29

Conclusion	p30
Bibliographie	P31

# Introduction

Entre le massif du Vercors, le Mont Aiguille et le Devoluy, le Centre Terre Vivante s'apparente pour moi, lyonnaise de souche, à un monde à part. C'est dans ce cadre tout à fait idyllique que je viens de passer 14 semaines de découverte, d'apprentissage et d'ébahissement devant la richesse de la biodiversité Trièvoise en côtoyant crapaud sonneur à ventre jaune, lézard vert, circaète, petit duc, salamandre, orchidées...

Tout le monde vaque à ses occupations : l'animatrice est dans les jardins du centre avec une classe, ils découvrent leur 5 sens au jardin, juste à côté dans la salle de réunion, les membres du CA font leur assemblée hebdomadaire, j'entends le responsable de la vente à distance renseigner un client sur son abonnement à la revue, une journée type à Terre Vivante tandis que je m'atèle à la rédaction de ce rapport ...

Terre Vivante reçoit depuis 2007 des accueils de loisirs afin de leur transmettre le goût du jardinage, de l'éco construction, de l'alimentation saine, de l'économie d'eau, etc. Cependant, depuis quelques temps, un constat est fait par la responsable de l'animation : le taux de fréquentation des accueils de loisirs n'est pas au plus fort.

Ce rapport relate mon parcours pour en arriver à adapter une offre aux besoins et contraintes des accueils de loisirs.

# Partie I :

## TERRE VIVANTE, UNE STRUCTURE

## AUX MULTIPLES FACETTES ...

Au cours de cette partie vous seront présentés succinctement la structure, ses missions, sa localisation ainsi que son fonctionnement.



~ La revue ~



~ L'édition ~



~ Le centre ~

Présentation

Pour la petite histoire...

Aujourd'hui...

Mi-entreprise, mi-asso...

Un cadre unique

Problématique

Démarche / résultats

Analyse et perspectives

**L ASSOCIATION** En 1979 « Les Quatre Saisons » est créée à Paris à l'initiative de 7 amis passionnés d'agriculture, de jardinage biologique, de santé, d'alimentation, d'habitat écologique... Jean-Paul THOREZ (Premier rédacteur en chef de la revue), Karin MUNDT (Journaliste), Claude AUBERT (Ingénieur agronome), Jean-Roger MERCIER (expert en évaluation environnementale), Tonia ARNAT (Docteur), Didier CHABROL (Chercheur en sciences sociales de l'alimentation et de l'agroalimentaire) et Jean-Marie COLLOMBON (Coordinateur du FITS : Forum International du Tourisme solidaire).

Leur objectif est de faire connaître au grand public les techniques et modes de vie respectueux de l'environnement et de la santé de l'homme afin de préserver l'environnement au quotidien.

Etant eux-mêmes jardiniers amateurs, ils décident de commencer par traiter ce sujet grâce à la publication d'un bimestriel sur le jardinage biologique.

**LE MAGAZINE** *Les quatre saisons du jardinage* crée en 1980 est le premier magazine de jardinage bio français. A l'époque, il est vendu sur abonnement. C'est en 2007 que le magazine, renommé *Les 4 Saisons du Jardinage Bio*, est mis en vente en kiosque. L'objectif de cette revue est clair : « Il s'agit d'être constructif et d'apporter des solutions pratiques. » (GRASSI, 2010)

En 1982, le magazine qui ne paraît que tous les deux mois atteint ses limites, les lecteurs de la revue souhaitent approfondir certains sujets, c'est le moment pour l'équipe de songer à des supports plus exhaustifs sur ces sujets.

**L EDITION** L'équipe des Quatre Saisons se lance alors dans la publication de livres sur le jardinage bio, l'agriculture, l'alimentation, la santé, l'habitat et l'environnement.

**LE CENTRE ECOLOGIQUE TERRE VIVANTE** est créé en 1994 par les fondateurs de l'association afin de mettre en pratique leurs ouvrages. Après une quête du lieu idéal assez longue, Terre vivante (c'est en 1983 que l'association prend le nom de Terre Vivante) s'installe à Mens dans le Trièves (Isère) et prend possession d'une ferme en ruines sur un terrain de 50 hectares entre le Vercors et le Dévoluy. « Un environnement privilégié à l'écart de toute pollution » (GRASSI, 2010)

Le centre, tel qu'il est aujourd'hui, a été restauré grâce au soutien financier de l'Etat, des collectivités territoriales et des abonnés à la revue. Ces derniers font part aussi de leurs savoir-faire et de leur temps. C'est ainsi que débutent des chantiers bénévoles jusqu'à la finalisation du centre.

En 2005, à l'initiative de Claude AUBERT, Terre Vivante adopte le statut de SCOP. Ceci permet alors d'assurer l'avenir des salariés et de contribuer au développement de la structure. En effet, le statut associatif n'est plus adapté à l'activité de Terre vivante et le statut d'entreprise n'est pas cohérent avec le fonctionnement de la structure. Le choix s'est tourné vers la délégation de la société à ses salariés qui décident que « l'écologie pour tous » restera le mot d'ordre de la Société Coopérative Terre Vivante.

Pour toucher un public plus large, un site internet contenant 400 pages d'information en accès gratuit est créé en 2008.

Cet historique montre que Terre Vivante a bien évolué depuis 1979. Aujourd'hui, l'édition, la presse et le centre font de Terre Vivante une structure aux multiples facettes...

## CARTE D'IDENTITE DE TERRE VIVANTE ...

Mission : Promouvoir des techniques et des modes de vie respectueux de l'environnement et de la santé de l'homme.

Thématiques : jardinage biologique, maison écologique, santé, alimentation, bien être, économie d'eau

**L'ÉDITION** de livre sur la pratique de l'écologie (plus de 140 livres dans le catalogue ANNEXE N° Catalogue des livres et plus de 20 000 ventes en 2014). Jardin bio, maison écologique, alimentation saine, bien être... Ces thématiques sont présentées par le biais de 4 collections : Facile & bio, Conseil d'expert, Les guides de Terre Vivante, Techniques de pro et Tous pour la planète.

**LA PUBLICATION** de revues périodiques sur l'écologie. Depuis 35 ans de parution, on compte 135 000 lecteurs et 30 000 abonnés. La revue s'adapte aux demandes de ses lecteurs grâce au lien entretenu par le biais du courrier des lecteurs.

**LE CENTRE ÉCOLOGIQUE** à une fonction d'accueil et d'Education à l'Environnement et au Développement Durable à visée :

Des adultes par le biais de stages pratiques sur les thématiques « Jardiner bio », Jardin et pédagogie », Vivre l'écologie », « L'art s'invite au jardin »,

Des scolaires de la maternelle au lycée et des Centre de loisirs par le biais de visites et d'ateliers thématiques (ANNEXE N°1 Catalogue scolaires) à partir du mois de mars.

## MAIS AUSSI ...

Le Centre écologique accueille aussi des entreprises, associations, collectivités, ONG... pour visiter le centre et participer à des stages.

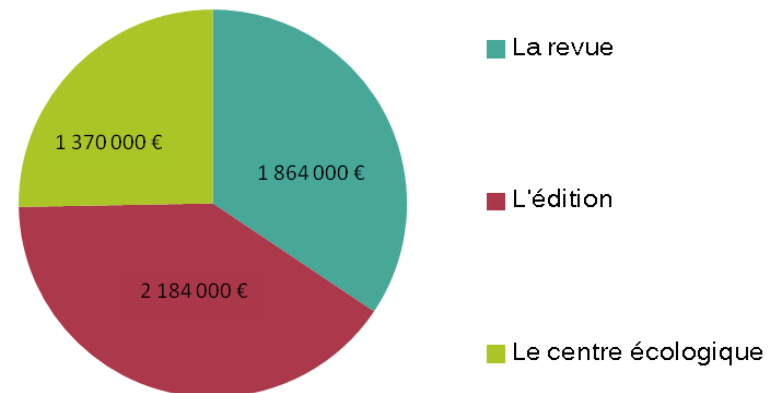
Des conférences et tables rondes sont organisées sur les thématiques : jardiner écologique, compost et paillis, l'eau à la maison, éco-construction, rénovation Basse Consommation, alimentation bio.

Le centre accueille tout public en mai les dimanches et jours fériés et les mardis et vendredis en juillet et août.

Terre Vivante propose aussi un accompagnement à la création de jardins ainsi que le conseil et la formation de collectivités territoriales.

Ces trois grands pôles permettent à Terre vivante de s'autofinancer. En 2014, le chiffre d'affaire de la structure était de 4 millions €

Figure n°1 **PART DES ACTIVITES DE TERRE VIVANTE**



Cet autofinancement est possible depuis 2005, autrement dit, depuis que Terre Vivante a pris le statut de SCOP.

## TERRE VIVANTE : SOCIÉTÉ COOPÉRATIVE ET PARTICIPATIVE

Comme toute entreprise, une SCOP doit faire du profit pour se développer et pérenniser ces projets mais son fonctionnement est démocratique. En effet, la répartition des résultats est prioritairement affectée à la pérennité des emplois et du projet d'entreprise. Toute entreprise peut devenir SCOP mais elle doit en respecter les 4 grands principes :

Les salariés sont associés de l'entreprise, c'est eux qui la gèrent. Le partage du pouvoir, des risques et de l'information est équitable. Les décisions sont prises en assemblée générale sur le principe 1 homme = 1 voix

Les compétences, et les savoir faire sont mis en commun au service du projet de la structure. Le but est de faire durer l'entreprise

Les SCOP sont des entreprises dites « du territoire » leur centre de décision reste là où elles ont été créées. Si le projet de l'entreprise est d'utilité sociale, elle peut avoir le statut de Société Coopérative d'Intérêt Collectif. Son fonctionnement est le même qu'une SCOP à la différence que l'on peut associer au sein de l'entreprise tous les acteurs d'un projet (salariés, bénévoles, collectivités territoriales, et les bénéficiaires)

Le directeur est élu par les salariés associés et toute l'équipe associée de la SCOP est co-entrepreneur et chacun détient une part de la société.

## FONCTIONNEMENT DE TERRE VIVANTE

A Terre Vivante, 85% des salariés (28 salariés, [ANNEXE N°2 Organigramme](#)) sont associés au bout d'un an d'exercice dans l'entreprise, ils peuvent participer aux Assemblées Générales. Peu importe le nombre de parts que possède chaque associé, son avis est pris en compte de façon égale à celui des autres.

Parmi ces associés, sont élus 7 administrateurs : actuellement, Véronique GASPARD, Brigitte MICHAUD, Ghislaine DENIAU, Naomi CHAMBERS, Marie ARNOULD, Antoine BOSSE-PLATIERE et Benoit RICHARD qui, lors des conseils d'administrations mettent en place l'organisation stratégique. Plusieurs CA sont organisés dans l'année pour faire l'arrêté des comptes, voter le budget, présenter les pré-projets, etc.

Les assemblées générales ont souvent lieu avant les conseils d'administration ; ceci permet de prendre en considération les requêtes, avis et remarques de tous les associés afin que leur parole soit prise en compte lors de la prise de décisions.

Bien que Terre vivante en remplisse les conditions (l'objet de la structure est d'utilité sociale), elle n'a pas pris le statut de Société Coopérative d'Intérêt Collectif. Pour cause, lorsqu'elle était encore association, la structure a pâti de la prise en compte de l'avis de certains adhérents qui ne connaissaient pas les réalités de Terre Vivante et qui faisaient des propositions inadéquates faussant ainsi les votes. C'est pourquoi, les membres de Terre Vivante ont fait le choix que les décisions ne soient prises que par les salariés.

Aujourd'hui, les décisions sont prises majoritairement voire exclusivement par les salariés-associés. L'exception est faite pour les précurseurs et les personnes qui sont passées à Terre Vivante (employés, auteurs) et qui souhaitent s'investir dans la structure.

En plus d'un fonctionnement démocratique et d'une hiérarchie linéaire, les employés de Terre Vivante jouissent chaque jour de la beauté du paysage ...

## UN CADRE EN COHERENCE AVEC LA PRATIQUE DE L'ÉCOLOGIE

Entouré de villes importantes desservies par l'A51, Grenoble et Gap à moins d'une heure et Lyon à environ deux heures.

Le tourisme pratiqué dans la région du Trièves est plutôt un « tourisme vert ». En effet, les reliefs font de ce lieu un endroit peu urbanisé et donc plus naturel.

Terre Vivante se situe plus exactement sur le Domaine de Raud à 10 minutes de Mens. C'est au bout d'une petite route de 1,5km au milieu d'une forêt de 50 hectares entourée par le Massif du Vercors, le Mont Aiguille et le Dévoluy que Terre vivante s'est installé en 94.

Le lieu est en parfaite cohérence avec l'activité et les valeurs du centre écologique. Le Domaine de Raud rassemble à lui seul une grande diversité de paysages (massif, rivière, bois, etc.).

Le site sur lequel s'est implanté Terre vivante était à l'origine une réserve de chasse ce qui rend le lieu riche en biodiversité. Les bâtiments ont été conçus en matériaux écologiques et tout est mis en place afin qu'ils fonctionnent de manière autonome : source souterraine, panneaux solaires et une chaudière à bois qui alimentent les bâtiments en chauffage et électricité.

## UN IMPACT SUR LE TERRITOIRE ...

Terre Vivante a eu un impact à trois niveaux :

Touristique – Le centre a accompagné la charte écotourisme en Trièves « Le Trièves s'est doté en 2006 d'un projet de territoire basé sur les fondements du développement durable avec son Agenda 21. Une façon de préserver la qualité de son environnement. La stratégie de territoire se décline avec le choix d'un tourisme durable, renforcé par un positionnement spécifique soutenu par la Région Rhône-Alpes depuis septembre 2009 : l'écotourisme. » Office de tourisme du Trièves

Agricole - Terre vivante a accompagné quelques agriculteurs qui souhaitaient se convertir au bio. Aujourd'hui, le Trièves abrite 20% d'agriculture bio (contre <3% en France).

Economique – La dynamique de Terre Vivante a entraîné la création d'entreprises telles que : Sorbet vagabond, les jardins du Margarou, Aprébat, etc. En termes démographiques, cette dynamique attire une population qui s'engage dans des projets et des initiatives en faveur de l'environnement.

Une sorte de partenariat s'est créé entre le centre écologique et les hébergeurs locaux. Ainsi, les hébergeurs font la promotion de Terre vivante à leurs clients et Terre Vivante en fait de même.

Ceci n'est pas le seul échange que la SCOP entretient avec les acteurs de son territoire...



**RESEAU ALPES SUD ISERE EEDD** : Ce réseau met en partenariat Trièves Compostage, Drac Nature, Amuse, les Pouces Vertes, le CPIE Vercors, la Bise du Conest. Ces partenaires répondent à des appels à projet et se partagent les tâches et le budget.



**RESEAU NATURELLEMENT CLASSE** : Ce réseau met en partenariat des hébergeurs et des prestataires afin d'accueillir des classes de découverte : Le gîte de la Margelière, des Accompagnateurs Moyenne Montagne, Drac Nature, Le gîte du Mont Aiguille, Le gîte du Col du Fau, Les Pouces Vertes, Le Parcours Aventure, le centre du Tetras-Lyre....



## PARTENARIAT DE FORMATION

Terre et Humanisme - C'est un partenariat récent, Terre Vivante commercialise et communique sur les stages et Terre et Humanisme met à disposition les lieux



Atelier Paysan – Terre Vivante communique et commercialise les stages et l'Atelier Paysan anime les stages. Terre Vivante veut mettre en avant le but associatif de cette structure : former des agriculteurs à l'autonomie et à la fabrication d'outils.



Le Lien Créatif / les Editions Terrant – Cette structure intervient sur les stages vannerie, plessis et aménagements vivants, l'intervenant est reconnu dans le domaine et donne une certaine notoriété au stage. De plus, il semblait intéressant de s'en rapprocher car cette structure est semblable à Terre vivante (maison d'édition et jardin pédagogiques).



## AUTRES PARTENARIATS

LPO : Terre Vivante promeut les refuges LPO, en échange, la LPO permet à Terre Vivante d'être un refuge gratuitement.

Bioviva : L'entreprise donne des jeux à Terre Vivante pour la chasse au trésor en échange de publicité.



Présentation

Problématique

La commande

Analyse du contexte

La problématique

Synthèse bibliographique

Démarche / résultats

Analyse et perspectives

# Partie II :

## L'EEDD DANS LE CADRE DES CENTRES

## DE LOISIRS : RENCONTRE ENTRE

## EDUCATION POPULAIRE ET

## EDUCATION A L'ENVIRONNEMENT

Dans cette partie sera présentée une réflexion à partir de la commande et du contexte pour aboutir à des questionnements globaux d'actualité qui mèneront à la problématique.



## LES RAISONS DE LA COMMANDE

A l'heure actuelle, Terre Vivante propose des activités aux accueils de loisirs. Cependant, Ghislaine Deniau (Responsable de l'animation) a constaté que très peu d'entre eux y participaient. Pour cause, il n'existe pas d'offre spécifique aux centres de loisirs par conséquent, leurs sont proposées les même activités que celles proposées aux scolaires (ANNEXE N°1 Catalogue scolaires). Divers éléments sont problématiques :

- ☛ L'objectif pédagogique est différent, les accueils de loisirs recherchent d'avantage de l'amusement, les animations sont donc à adapter
- ☛ Le budget est limité, en effet, certains accueils de loisirs qui prennent contact pour une animation font machine arrière pour des raisons budgétaires et d'autres n'engagent même pas les démarches. Les offres vers lesquelles ils se tournent généralement sont les ateliers à l'unité ou la visite libre.

D'après les retours des accueils de loisirs sur ces deux activités, il existe quelques aspects contraignants:

- Pour les ateliers a l'unité, le prix (12 €/ enfant) reste d'après les accueils de loisirs, élevé. Cependant, ce prix ne peut changer car il comprend le coût de l'animateur TTC (10% TVA) ainsi que l'entretien des lieux et des expos.
- Pour la visite libre, (ANNEXE N° 3 Kit des 4 éléments), c'est l'organisation qui pose problème. En effet, cette activité demande aux animateurs des accueils de loisirs d'être autonomes sur le terrain, certains animateurs ne sont pas à l'aise avec les animations, le lieu ainsi que la prise en main du kit. De plus, cette activité nécessite un temps de préparation antérieur à la visite auquel les animateurs n'ont pas de temps à consacrer.

## Commande ...

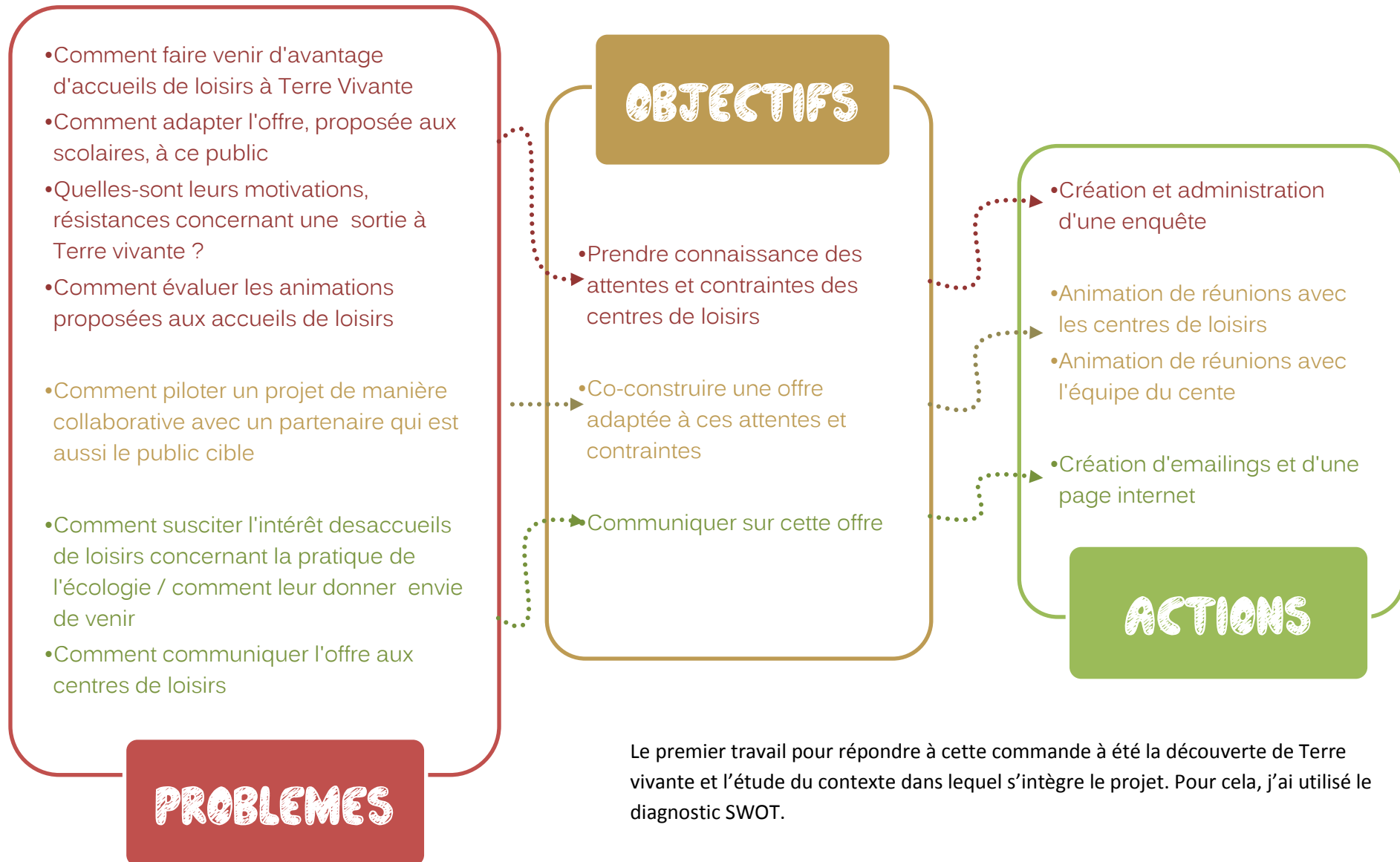
Problématique

### LA FORMULATION DE LA COMMANDE

En raison des points exposés précédemment, la commande qui m'a donc été faite est *l'adaptation d'une offre aux besoins et contraintes des accueils de loisirs* (ANNEXE N° 4 Offre de stage).

Les pistes d'activités correspondantes aux attentes des accueils de loisirs envisagées par Terre Vivante étaient la chasse au trésor ainsi que la visite en autonomie. En effet, ces deux animations ne nécessitant pas ou peu d'encadrement de la part de Terre Vivante, leur tarif est donc moins élevé et répond donc au problème du budget.

Mon rôle était de leur en faire part et de recueillir leurs avis afin de créer avec et pour eux une offre adaptée à leurs besoins et contraintes. Ci-après mon arbre à objectifs présentant les missions de mon stage.



Le premier travail pour répondre à cette commande à été la découverte de Terre vivante et l'étude du contexte dans lequel s'intègre le projet. Pour cela, j'ai utilisé le diagnostic SWOT.

## UN OUTIL D'ANALYSE DE LA

### STRUCTURE : LE DIAGNOSTIC SWOT

Le diagnostic SWOT est un outil d'analyse stratégique qui met en évidence les forces et faiblesses d'une organisation ainsi que les opportunités et menaces que son environnement lui apporte. Ceci permet de l'aider à la définition d'une stratégie de développement.

Elle contribue à l'analyse de la pertinence d'un projet en fonction de l'état initial de la structure. Elle permet aussi au décideur de prendre en compte tous les facteurs qui interfèrent dans la réalisation de ce projet dans le but de maximiser les atouts et minimiser les contraintes.

La mise en évidence de ces points positifs et négatifs qui influencent le déroulement du projet permet de réduire les incertitudes et d'affiner la stratégie envisagée.

J'ai choisi d'utiliser cet outil pour faire un état des lieux de Terre Vivante afin de prendre en considération les éventuelles difficultés que je risque de rencontrer dans le pilotage de ce projet.

	<b>ATOUTS</b> <i>(Pour atteindre l'objectif)</i>	<b>CONTRAINTE</b> <i>(Pour atteindre l'objectif)</i>
<b>INTERNE</b> <i>(Organisationnelle)</i>	<p>Strengths (<i>Forces</i>) :</p> <p>S1 L'expérience d'accueil avec les scolaires et l'expérience de la responsable de l'animation concernant les accueils de loisirs</p> <p>S2 La diversité d'activités proposées</p> <p>S3 : L'adaptation du contenu des ateliers en fonction des attentes du public</p> <p>S4 : Des animateurs intervenants</p>	<p>Weaknesses (<i>Faiblesses</i>) :</p> <p>W1 Qu'une animatrice à l'année</p> <p>W2 : L'adaptation du contenu des ateliers en fonction des attentes du public</p> <p>W 3 : Pas de communication spécifique à destination des accueils de loisirs</p>
<b>EXTERNE</b> <i>(Origine = environnement)</i>	<p>Opportunities (<i>Opportunités</i>) :</p> <p>O1 : La renommée</p> <p>O2 : Le cadre et les installations</p> <p>O3 : Aucune des structures similaires ne proposent une offre spécifique aux accueils de loisirs</p>	<p>Threats (<i>Menaces</i>) :</p> <p>T1 La localisation</p> <p>T2 Des prestations coûteuses d'après les accueils de loisirs</p> <p>T3 : Une baisse des budgets des accueils de loisirs</p> <p>T4 : L'écologie, c'est pas fun</p>

## LES FORCES

**S1 L'expérience d'accueil avec les scolaires et l'expérience de la responsable de l'animation concernant les centres de loisirs :** En effet, Terre vivante accueille des groupes depuis plus de 20 ans. De plus, la responsable de l'animation a été directrice d'accueils de loisirs, elle a de ce fait, conscience des difficultés qu'ils peuvent rencontrer

**S2 La diversité d'activités proposées :** La pluralité d'activité de Terre Vivante est un atout car pendant la période hivernale, le Centre n'accueille pas ou peu de groupes, les autres activités permettent à la structure de tourner toute l'année.

**S3 L'adaptation du contenu des ateliers en fonction des attentes du public :** Ceci permet aux accueils de loisirs, d'apprécier une animation qui est à l'origine proposée au Scolaire.

**S4 Des animateurs intervenants :** Durant la saison, il peut arriver que la responsable de l'animation sollicite des intervenants extérieurs afin qu'ils viennent l'aider à animer. D'avril à Juin, Ophélie vient chaque année donner la main c'est elle qui a créé la plupart des animations or, il arrive que ce ne soit pas elle qui les anime.

Benjamin JAUSSAUD accompagnateur de moyenne montagne et Laurent LEPOUL, AMM / musicien et Lionel LAURENT, AMM / Animateur de colo sont des intervenants extérieurs qui viennent donner la main à Ghislaine pour animer

## LES FAIBLESSES

**W1 Qu'une animatrice à l'année :** Ghislaine est la responsable de l'animation, elle est présente toute l'année mais c'est la seule animatrice permanente. Ophélie est employée d'avril à juin pour lui prêter main forte mais avant cette période, Ghislaine doit gérer les réservations des groupes, les devis et animer seule. Elle aimerait pouvoir reconstituer une équipe d'animation permanente mais le budget et le taux de fréquentation du centre ne le permet pas.

**W2 L'adaptation du contenu des ateliers en fonction des attentes du public :** Effectivement la même animation varie sans cesse en fonction de l'âge des enfants, de ce qu'ils veulent ou non voir mais aussi en fonction de l'animateur qui intervient sur l'atelier. Il est normal qu'une animation varie un peu en fonction des attentes du public, c'est même important. Cependant, un même public avec les mêmes attentes ne vivra pas la même animation. Ceci pose problème car la plupart des accueils de loisirs qui viennent à Terre Vivante sont venus par le bouche à oreille, et si un accueil de loisirs a apprécié telle ou telle activité de l'atelier, un autre accueil de loisir ne le vivra peut-être pas car l'intervenant ne la fait pas

**W3 Pas de communication spécifique aux accueils de loisirs :** En effet, il existe une plaquette à destination des scolaires ainsi qu'une plaquette pour les stages adultes mais il n'en n'existe aucune pour les accueils de loisirs. Sur le site, l'information n'est pas spécifiée non plus, ceci est peut être un des facteurs du faible nombre de visites des accueils de loisirs.

## OPPORTUNITES

**O1 La renommée** : Terre Vivante est très connu dans le domaine de la pratique écologique notamment par le biais de la revue mais aussi de plus en plus par les éditions et les formations proposées. La structure a une certaine notoriété.

**O2 Le cadre et les installations** : Il va sans dire que le cadre dans lequel se trouve Terre Vivante représente un réel atout. De plus, ses installations (aire de pique-nique, aire de jeux, toilettes sèches, salle hors sac, etc.) sont un réel plus pour l'accueil de groupes.

**O3 Aucune des structures similaires ne proposent une offre spécifique aux accueils de loisirs** :

Lors de ma capitalisation d'expériences, j'ai étudié les sites internet des structures similaires (pas forcément en lien avec la thématique mais susceptibles d'accueillir des centres de loisirs) à la recherche des activités qu'ils proposent aux accueils de loisirs. Il s'est avéré qu'aucun d'entre eux ne propose une offre spécifique à ce public. Les activités qui leur sont proposées sont les mêmes que pour les scolaires. Ceci est en faveur de ce projet.

## MENACES

**T1 La localisation** : En effet, la localisation du Centre peut être un frein à l'accueil de centres de loisirs. Pour cause, ils arrivent souvent en retard ou se perdent et l'accès en bus est compliqué.

**T2 Des prestations coûteuses d'après les accueils de loisirs** : Au vu des différentes charges de Terre vivante (entretien du site, des locaux, des installations et le coût des intervenants) le prix des ateliers est fixé en fonction du seuil de rentabilité (environ 25 enfant par atelier à 12 € / enfant). Les accueils de loisirs trouvent ce tarif trop cher mais Terre Vivante ne peut pas changer cela.

**T3 Une baisse de budget des accueils de loisirs** : Plusieurs d'entre eux m'ont fait part de ce constat, en effet, les accueils de loisirs ont des budgets très restrictifs. Leur objectif lors des vacances est de faire carton plein et d'accueillir un maximum d'enfant, cependant, d'après eux, Terre vivante ne garantit pas cela, ils préfèrent donc utiliser leur budget pour une sortie de consommation.

**T4 L'écologie c'est pas fun** : C'est ce que m'ont confié certains accueils de loisirs lors de mon enquête. En effet, comme dit précédemment, ce que les enfants et les parents attendent d'un accueil de loisirs, c'est que leur enfant s'amuse et souvent, dans les faits, cela passe par des sorties de consommation (Paugres, sortie en ville, lazer Game, Acrobranche). Il faut donc que Terre Vivante valorise une découverte joyeuse de l'écologie.

Cette analyse a fait émerger divers questionnements qui ont alimenté ma problématique.

## MES QUESTIONNEMENTS ...

Le jardin comme support d'EEDD ?

Afin de trouver des éléments de réponse à cette question, je me suis appuyée sur le document de Philippe Mahuziès, (Valeurs jardin'ERE ! Le jardin dans une perspective d'éducation relative à l'environnement, février 2009). Selon lui, le jardin est « un lieu de loisir dans lequel se déroulent des activités ludiques. », « [...]le jardin et l'acte de jardiner sont porteurs de nombreuses valeurs sociales, environnementales et éducationnelles... ».

Pour ma part, je pense en effet que le jardin est un bon support d'EEDD accessible au plus grand nombre, que l'on soit en ville, à la campagne, dans le cadre scolaire ou du loisir, faire un jardin est possible et selon le GRAINE Pays de la Loire, « Ce que les participants auront appris dans ce jardin, accompagnés par l'animateur, ils pourront le transposer chez eux, qu'ils vivent dans une maison ou un appartement, les balcons sans jardinière étant quand même assez rares ! »

De plus, c'est un support très riche permettant d'aborder de façon concrète diverses thématiques d'actualité : les saisons, les cycles, les petites bêtes, les sens, l'alimentation, la gestion de la ressource eau, le compostage, l'autonomie...

Puisque d'après MAHUZIES le jardin est un lieu de loisir, mon second questionnement porte sur le lien entre l'EEDD et le loisir.

Le loisir pour faire de l'EEDD ?

En premier lieu, il m'a semblé essentiel de définir le mot « loisir » : Distractions, amusements auxquels on se livre pendant ses moments de liberté. (Larousse, 2015)

Pour travailler sur cette question, je me suis orientée sur les ouvrages de Dominique COTTEREAU, *Alterner pour mieux apprendre* et Joseph CORNELL, *Vivre la nature avec les enfants* ainsi que le Réseau Ecole et Nature, *Le guide pratique de l'éducation à l'environnement*.

Problématique

D'après Dominique COTTEREAU, « le jeu libre de l'enfant dans un espace est un véritable processus d'appropriation de cet espace » il permet à son sens une « prodigieuse fécondité du « temps perdu ».

Pour Joseph CORNELL, il est nécessaire d' « aider les enfants à se laisser inspirer par la nature : son message est si précieux pour l'enfant qui grandit ». « L'observation et l'expérimentation d'abord, les discours ensuite ».

Le discours du REN s'accorde aux deux précédents en précisant qu'il est important de varier les approches pédagogiques utilisées afin de toucher une plus grande part du public. Pour ce faire, l'éducateur nature peut avoir recours à :

- l'approche ludique, qui permet de joindre l'utile à l'agréable, de faire passer des concepts et d'intéresser à un sujet.
- L'approche pragmatique : "action concrète, l'approche pragmatique amène les participants à découvrir les réalités de la vie, le sens de l'organisation, de l'engagement et de la participation, au contact du milieu, des éducateurs et des autres participants."
- L'approche sensorielle : qui favorise le « premier contact avec son environnement, rencontrer les éléments de son environnement, l'approche culinaire favorise une certaine connexion au monde. »
- L'approche sensible : permettant de « laisser place à des émotions » d'attiser la « sensibilité au sujet abordé ». « Cette approche constitue un élément très motivant de l'éducation à l'environnement, utilisable de manière bien plus large qu'en simple conclusion d'une action. »

Ces questionnements m'ont amenés à formuler cette problématique :

.L'EEDD dans le cadre des accueils de loisirs, rencontre entre éducation populaire et éducation à l'environnement : l'exemple de Terre Vivante



# Une thématique d'actualité...

Problématique

Afin de donner quelques éléments de réponse à cette problématique, je vais, dans un premier temps, en définir les mots clés

## L'EEDD

Selon le **Conseil Economique, Social et Environnemental**, « L'éducation à l'environnement et au développement durable (EEDD) ambitionne de faire partager, par tous et tout au long de la vie, la conscience des enjeux écologiques, économiques et sociaux contemporains. Sur une planète fragile, dans un contexte d'urgence, l'EEDD doit donner à tous les publics les clefs et les compétences pour contribuer activement à la construction d'un monde durable »

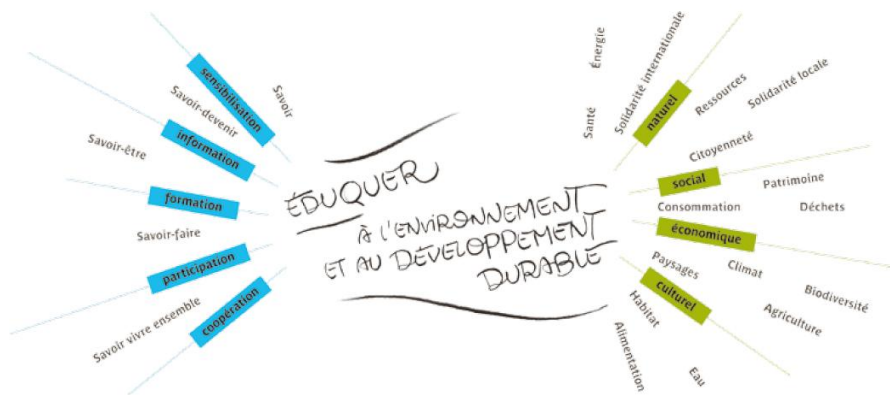
**Pour le GRAINE Rhône- Alpes**, l'EEDD consiste à « Comprendre, agir et vivre ensemble... » « L'éducation à l'environnement est étroitement liée à l'éducation à la citoyenneté et s'inscrit pleinement dans le développement des territoires dans une perspective de développement durable. ... Parce qu'il n'y aura pas de développement durable sans éducation à l'environnement »

**Pour la FRAPNA Isère** l'EEDD c'est « diffuser des connaissances et des valeurs, à promouvoir des comportements et à développer des compétences nécessaires pour participer de façon responsable et efficace à la vie humaine dans l'environnement, et au maintien (ou à la restauration) de la qualité de l'environnement »

**Pour Terre Vivante** c'est « Mettre la petite graine dans la tête de ces petits » (d'après l'assistante de direction), « proposer des solutions par une écologie non moralisatrice » (dixit la responsable de l'animation), « construire des gens curieux et sensibles, s'il n'y a pas de déclencheur émotionnel, il ne se passe rien » (selon un animateur nature intervenant)

Pour moi, l'EEDD est le moyen de sensibiliser le public aussi large soit-il aux problématiques environnementales en permettant à chacun de renouer avec la nature dans l'idée de susciter à échelle individuelle et collective l'envie d'agir en réponses à ces problématiques. A mon sens, l'EEDD est un outil permettant de donner des clés d'action à la portée de tous.

Le second mot clé défini est « l'éducation populaire ».



## L'EDUCATION POPULAIRE

Selon le Réseau Ecole et Nature dans le guide pratique de l'éducation à l'environnement, l'éducation populaire « Vise l'émancipation des individus, privilégie l'éducation par tous et pour tous grâce à un échange réciproque de savoirs ».

« Espaces d'engagement de la jeunesse, promoteurs de la démocratie participative, porteurs de projets éducatifs, moteurs du développement local, viviers d'emplois, organismes de formation professionnelle, vecteurs de transformation sociale : c'est sur cette diversité que se fondent l'identité et la richesse des associations de jeunesse et d'éducation populaire ».

Le Réseau Ecole et Nature part du postulat que : "L'éducation populaire n'est pas une branche à part de l'éducation à l'environnement ", et que "Pour les acteurs de l'éducation populaire, l'éducation à l'environnement s'inscrit dans un projet éducatif global qui vise à l'émancipation, l'autonomie et la formation citoyenne du plus grand nombre.[...] l'éducation doit être comprise comme l'ensemble des influences (volontaires ou non) qui s'exercent sur l'individu ou que l'individu exerce sur son environnement et qui, en se conjuguant, contribuent à la création et au développement de sa personnalité, de son mode de pensée jusqu'à l'action."

Il semblerait aussi que "[...] les mouvements d'éducation populaire ont toujours mené des actions de découverte, d'éducation et de formation à l'environnement" et "les méthodes et les objectifs pédagogiques sont assez proches"

D'après le REN, il est primordial d'« élever l'importance de la question environnementale afin qu'elle se décline de manière transversale et cohérente dans les structures d'accueil des enfants et des jeunes, dans l'ensemble des activités, dans les gestes et la gestion au quotidien, etc. »

Nous en arrivons donc à la rencontre de ces deux éducations...

D'après Hervé PREVOST (Chargé de mission,, Fédération nationale des Francas), « Le centre de loisirs , outil éducatif à l'environnement, parce qu'il est ancré dans un territoire, peut faire évoluer les pratiques d'autres acteurs sur un projet de développement local : la protection, la découverte et l'éducation à l'environnement offrent des sources inépuisables d'actions partagées. »

Cette problématique m'a permis de mettre en place une démarche permettant d'y répondre à l'échelle de Terre vivante.

Présentation

Problématique

Démarche / résultats

Démarche envisagée

La réalité

En détail

Analyse et perspectives

# Partie III :

## DE LA DEMARCHE AUX RESULTATS, LA REALITE DES ECHEANCES...

Cette troisième partie mettra en évidence le travail réalisé, des prévisions aux résultats en passant par la démarche adoptée.



*Nuage de mots, « Une sortie à Terre Vivante », réalisé à partir de l'analyse des enquêtes de satisfaction*

## LE PLANNING PREVISIONNEL

- Début avril : découverte de la structure, prise de connaissance du contexte, création de la liste de contacts
- Mi avril : Choix de l'échantillonnage, création de l'enquête
- Fin avril : Enquête auprès des centres de loisirs, adaptation des offres
- Début mai : rencontre des centres de loisirs et co-construction de l'offre
- Mi-mai : Offre pour les accueils de loisirs opérationnelle, travail sur la communication
- Fin mai : communication de l'offre auprès des centres de loisirs
- Début juin : test de l'offre par les accueils de loisirs partenaires / rédaction du rapport de stage
- Mi-juin : Adaptation, modification des animations en fonction des retours des tests / Participations des autres accueils de loisirs aux activités adaptées
- Fin juin: Evaluation du projet, préparation de l'oral

	Début avril	Mi avril	Fin avril	Début mai	Mi mai	Fin mai	Début juin	Mi juin	Fin juin
Tâches	1 au 10	13 au 17	20 au 30	4 au 15	18 au 22	26 au 29	1 au 12	15 au 19	22 au 30
Découverte de la structure / création de la liste de contact									
Création de l'enquête									
Contact des accueils de loisirs / travail sur l'adaptation en interne									
Co-construction de l'offre avec les accueils de loisirs									
Offre opérationnelle / élaboration du plan de communication									
Communication auprès des accueils de loisirs									
Test de l'offre par les accueils de loisirs partenaires / améliorations									
Commercialisation aux autres accueils de loisirs									
Evaluation du projet									

Le tableau ci-dessous récapitule la démarche accomplie pour répondre à la commande.

Démarche / Résultats

Tâches	Outils	Durée	Méthode	Résultat
Découverte de la structure / Reformulation de la commande		23 >31/03	Rencontre des diverses personnes de TV	Partie I Présentation
Découverte des offres proposées	Grille d'éval	30/03>16/04	Suivi des animations	Partie I Présentation
Analyse du contexte de la structure	Swot	3>23/04	Discuter, faire des recherche, observer, questionner	Partie II Contexte
Capitalisation d'expérience	Internet	30>31/03	Recherche de structures similaires	Partie II contexte
Création du listing de mails	Tableur excele	30/ 03 >	Recherche sur internet annuaires des accueils de loisirs en périphérie de Grenoble	
Création de l'enquête	Sphynx, puis google forms	25/03 > 7/04		ANNEX N°5 Enquête
Administration enquête	Mail et téléphone	13>22/04	Entretien de 15 min environ + relance pour les mails	Partie Iii Démarche
Analyse de l'enquête	Forms	14/05		ANNEXE N°6 Résumé analyse enquête
Rencontre avec les accueils de loisirs		5 >20/05		ANNEXE N° 7 Compte rendu rencontres accueils de loisirs
Réunion d'équipe pour adapter la chasse au trésor	Documents de la chasse au trésor (balises)	9>11/05	Utilisation des enquêtes de satisfaction	
Réunion d'équipe pour aspects opérationnels techniques de la chasse au trésor + idées activités ludiques	Jeu de l'enveloppe, Bar Camp,	4>20/05	Impliquer toute l'équipe et laisser les participants exprimer leurs idées	ANNEXE N°8 Compte rendu réunion du 20 mai

Tâches	Outils	Durée	Méthodes	Résultats
Réunion pour faire le listing des tâches	Fiches tâches à remplir	21>28/05	Chacun a rempli sa fiche tâche	ANNEXE N°9 Compte rendu réunion du 28 mai
Création de l'emailing à destination des CL pour la chasse au trésor	Canva	11> 19/05	Utilisation des questionnaires, pour utiliser les mots qui les touchent	ANNEXE N°10 Emailing chasse au trésor
Création texte communication site internet		11>19/05	Idem	ANNEXE N°11 Page net pour les accueils de loisirs
Création de l'emailing Pour la communication globale	Photoshop	5>8/05		ANEXE N°12 Emailing accueil de loisirs
Travail sur les perspectives	Fiches Projets	20/05 > 23/06	J'ai repris l'analyse de l'enquête et j'ai imaginé des activités qui répondent aux attentes des AL	ANNEXE N°13 Fiches projets
Création des outils d'Evaluation du projet	Enquête forms	25 >28 /05		ANNEXE N°14 Enquête évaluation
Transmissions des données et documents créés	Dossier animations	22 >27 /06		

## DECOUVERTE DE LA STRUCTURE / REFORMULATION DE LA

### COMMANDE / DECOUVERTE DES OFFRES

Le premier jour de stage à été réservé à la rencontre du personnel, et à la visite des locaux. J'ai pu échanger brièvement avec chaque employé afin de connaître leur poste et repérer les personnes ressources pour mon projet, notamment, le service communication, et l'équipe des jardiniers.

Au cours de la première semaine de stage, un point à été fait avec ma tutrice professionnelle afin de reformuler la commande, définir mes missions et d'établir un planning prévisionnel.

Durant cette phase, j'ai étudié toutes les offres proposées aux scolaires et donc aux accueils de loisirs. Pour ce faire, j'ai consulté les fiches animations créées par Aurianne, une ancienne stagiaire CEEDDR, ainsi que les brochures et le site internet.

J'ai, de plus, assisté aux animations menées à destination des accueils de loisirs en les évaluant à l'aide d'une grille d'évaluation. ([ANNEXE N°15 grille d'évaluation animation](#)). Le suivi de ces animations à mis en évidence divers points importants à prendre en compte pour le déroulement du projet. J'ai donc entrepris d'analyser le contexte de la structure.

### ANALYSE DU CONTEXTE DE LA STRUCTURE

Afin d'analyser le contexte dans lequel s'inscrit mon projet, j'ai choisi d'utiliser un outil de marketing : le diagnostic SWOT. J'ai donc interviewé la responsable de l'animation et je me suis servie des éléments récoltés lors de ma semaine de découverte, le but étant de mettre en évidence les éventuels freins au bon déroulement du projet.

### CAPITALISATION D'EXPERIENCE

Au vu des raisons de la commande, et notamment celle concernant le prix des ateliers, j'ai entrepris une capitalisation d'expériences afin de prendre connaissances des structures similaires à Terre Vivante ainsi que de leurs offres et tarifs. Pour ce faire, j'ai principalement utilisé internet, en naviguant sur des sites d'office de tourisme et en cherchant des jardins pédagogiques. Sur chaque site, j'ai cherché les informations relatives à l'accueil des centres de loisirs, activités, ateliers, installations, tarifs.

### CREATION DE LA LISTE DE CONTACTS

L'une de mes missions étant de mettre en évidence les attentes et contraintes des accueils de loisirs, rapidement est née la nécessité d'avoir leur contact. C'est une des tâches les plus fastidieuses que j'ai du réaliser. En effet, j'ai repris tout d'abord la liste de contacts de la responsable de l'animation, je l'ai ensuite complétée et mise à jour à l'aide des devis, puis j'ai cherché des adresses supplémentaires dans un livret regroupant toutes les structures d'accueils de mineurs à proximité de l'agglomération grenobloise. J'ai ensuite créé une nouvelle liste de contacts précisant s'ils étaient déjà venus à Terre vivante et à quel atelier ils avaient participé.

## CREATION DE L'ENQUETE / REALISATION / ANALYSE

J'ai réalisé une première enquête à l'aide du logiciel de traitement de données « Sphynx », le mode d'administration du questionnaire devait être uniquement téléphonique sous forme d'entretiens d'une quinzaine de minutes. Ces entretiens auraient permis une récolte de données exhaustives concernant, les attentes, les besoins et avis des accueils de loisirs au sujet des offres proposées et de l'offre envisagée. Cependant, au vu de la période à laquelle je réalisais mes enquêtes (durant les vacances d'avril) ce choix n'aurait pas été judicieux car les accueils de loisirs n'auraient pas de temps à m'accorder.

J'ai donc créé une autre enquête, cette fois à partir de Google Forms, et j'ai opté pour la stratégie internet. En effet, j'ai d'abord transmis les enquêtes par mail aux responsables des accueils de loisirs puis en fonction des réponses, j'ai relancé en téléphonant.

Le public enquêté était les accueils de loisirs dans une périphérie de 1 heure. Sur 30 contacts, 13 ont répondu aux questionnaires et deux ont aboutis à un rendez-vous de collaboration.

L'enquête a révélé qu'entre la visite en autonomie et la chasse au trésor, les centres de loisirs préfèrent la deuxième option joignant le jeu à l'apprentissage d'après la plupart. Elle a, en outre, permis de mettre en évidence les attentes des accueils de loisirs lors de sorties nature hormis les besoins logistiques que Terre vivante remplit (aire de pique-nique, aire de jeux, etc.). L'objectif qui ressort le plus souvent est celui de « sortir les enfants de leur environnement habituel » ([ANNEXE N° 6 Résumé analyse enquête](#))

C'est avec l'idée d'améliorer la chasse au trésor, mais aussi de recueillir d'autres idées que j'ai décidé de rencontrer deux responsables d'animation de la Maison de l'Enfance et de la Jeunesse de Mens...

Démarche / résultats

## RENCONTRE AVEC LES ACCUEILS DE LOISIRS

J'ai proposé une collaboration à trois centres de loisirs proches de Terre Vivante (environ 15 min), ceci était plus simple pour les déplacements, de plus, ce sont eux qui sont à même de s'y rendre le plus souvent. Sur trois, j'ai obtenu deux entrevues. En accord avec la responsable de l'animation, je leur ai proposé, en échange de leur collaboration, de tester gratuitement l'offre une fois opérationnelle.

J'ai donc rencontré le responsable du secteur jeunesse, ainsi que la responsable du secteur enfance de la MEJ de Mens. Pour le responsable du secteur jeunesse, la chasse au trésor n'était pas adaptée à la tranche d'âge de son public (15> 18 ans et plus), il a donc émis des idées telles que : course d'orientation, bivouac, soirée contes et frissons, etc. Ces idées sont intéressantes mais irréalisables pour cette année.

La responsable du secteur enfance était plus intéressée par la chasse au trésor, elle vient d'ailleurs la tester avec un groupe le 16 juillet. Elle a aussi apporté des idées d'améliorations à la visite en autonomie, suggérant d'en changer le format et d'opter pour une balade dans le centre, guidée par des panneaux explicatifs et quelques lieux où réaliser des activités ludiques.

Ces entrevues ont été très riches en idées ([ANNEXE N°7 Compte rendu des rencontres avec les accueils de loisirs](#)), cependant, nombre d'entre elles ne verront pas le jour cette année.

Toutes ces idées ont donc alimenté mes perspectives pour Terre Vivante.



## REUNIONS D'EQUIPE

Le 11 mai, j'ai réuni Ghislaine et Ophélie afin de faire un point sur le déroulement des précédentes chasses au trésor (faites lors des journées familles) afin de mettre en évidence les éventuels dysfonctionnements de cette activité. En amont de cette réunion, j'ai étudié les enquêtes de satisfaction remplies par les participants. C'est avant tout des aspects techniques qui ont posé problème lors des chasses au trésor précédentes ainsi que quelques ateliers qui n'ont pas plu aux participants. Cette réunion a permis de confirmer cela.

Suite à cette réunion, il a été impératif de faire une réunion d'équipe avec les employés du centre afin de discuter de l'aspect opérationnel / pratique de l'organisation de la chasse au trésor. (ANNEXE N° 8 Préparation de la réunion du 20 mai et Compte rendu de la réunion du 20 mai). Cette réunion était aussi l'occasion de faire émerger de nouvelles idées d'activités ainsi que quelques éléments accrocheurs de communication. Pour ceci, j'ai utilisé deux outils vus au cours de la formation : le jeu des enveloppes, une autre petite activité consistant à écrire des thèmes à aborder sur des feuilles A3 et chacun enrichi le thème de son idée. Cette réunion a été très productive et agréable à animer, ce n'était pourtant pas gagné avec cette équipe qui préfère de loin le grand air aux salles de réunion.

J'ai organisé une autre réunion le 28 mai dans la continuité de celle du 20 puisqu'elle consistait à répartir les tâches pour mettre en place la chasse au trésor, apporter les modifications techniques nécessaires. L'outil utilisé était des fiches « Tâches » nominative distribuées aux participants et remplies par leurs soins, j'ai ensuite fait un tableau récapitulatif que j'ai transmis à tous les membres de l'équipe afin qu'ils connaissent les tâches des uns et des autres et s'entraident.

## ELABORATION DU PLAN DE COMMUNICATION / COMMUNICATION

La première étape de la communication a été d'informer les accueils de loisirs de l'organisation d'une chasse au trésor le 29 juillet. Pour ce faire, j'ai créé un emailing (ANNEXE N°10 emailing chasse au trésor) car au vu de l'échéance et du public cible, ce canal était le plus pertinent et efficace. J'ai repris la liste de contacts élaborée pour les enquêtes et je l'ai enrichie de quelques contacts de centres de loisirs à Gap et Lyon. Depuis le 3 juin, nous avons eu une réponse, avec une réservation pour un atelier le matin et la chasse au trésor l'après-midi.

J'ai, en parallèle, travaillé sur l'élaboration des textes présentant les ateliers sur le site internet de Terre vivante. Pour cela, il a fallu reprendre les fiches de déroulement des animations et mettre en avant les activités, qui en fonction des attentes des accueils de loisirs, étaient susceptibles de leur plaire.

En définitif, l'offre à destination des accueils de loisirs est, comme à l'origine, similaire à celle des scolaires, l'intitulé est le même, mais le contenu et la présentation diffèrent (ANNEXE N° 11 Page accueils de loisirs). Afin de communiquer sur cette nouvelle page spéciale accueils de loisirs, j'ai créé un second emailing renvoyant à cette page (ANNEXE N° 12 Emailing accueils de loisirs). Ce dernier a été envoyé le 18 juin.

Pour la création de tous ces outils, je me suis fait aider par le service communication.

## TRAVAIL SUR LES PERSPECTIVES / TRANSMISSION DES

### OUTILS ET DOCUMENTS CREEES

Au cours de mon stage, j'ai travaillé sur des fiches projet. Ces fiches m'ont servies à exprimer toutes les idées d'activités que Terre vivante pourrait mettre en place mais qui, par manque de budget ne verront pas le jour cette année. Elles déclinent le titre du projet, son objectif, les idées qui gravitent autour, ainsi que les moyens nécessaires pour le mettre en œuvre.

Ces fiches ont été alimentées par mes réflexions lors de la découverte de la structure et des offres, mais aussi par les enquêtes et les entretiens auprès des accueils de loisirs.

Ces fiches seront utiles à la structure et ils pourront eux-mêmes les enrichir encore jusqu'à ce que ces projets voient le jour.

Dans cette idée, j'ai décidé d'organiser la dernière semaine de mon stage une réunion bilan avec l'équipe du centre (les animatrices et les jardiniers) afin de clôturer mon projet, de faire un bilan et de leur transmettre les outils créés.

### SUIVI / EVALUTATION DU PROJET

Le suivi de mon stage à été assuré par des points téléphoniques réguliers avec ma tutrice pédagogique. Ces points m'ont permis de mesurer l'avancée de mon projet et de savoir où j'en étais par rapport à mon échéancier. De plus, j'ai pu éclaircir certains points qui me posaient problèmes pour avancer.

Démarche / résultats

Les points hebdomadaires avec ma tutrice professionnelle étaient très importants car nous faisons un bilan de la semaine, du travail réalisé et du travail à venir.

Des entretiens téléphoniques avec ma tutrice professionnelle, ma tutrice pédagogique et moi-même ont été faits en début, milieu et fin de stage. Ces entretiens cruciaux ont permis de faire un état des lieux de l'avancement du projet, de ma posture, des résultats obtenus, du travail qu'il restait à faire. Tout ceci était donc formalisé et mes deux tuteurs savaient où j'en étais.

### OUTILS DE SUIVI

Les documents créés étaient régulièrement transmis par mails à mes tuteurs et je leur ai donné l'accès au drive que j'ai créé pour le stage.

J'ai aussi tenu un journal de bord dans lequel figure le déroulé de chaque journée, les comptes rendus de mes points de suivi et mon ressenti.

Pour évaluer mon projet, j'ai créé des enquêtes de satisfaction à destination des responsables d'accueils de loisirs afin de savoir si l'animation qu'ils ont vécu est adaptée à leurs besoins et contraintes. Ceci permettra de savoir si nous avons répondu à leurs besoins. Ce questionnaire servira à Terre vivante car je ne serai plus en stage lorsqu'il sera administré.

Pour savoir si j'ai bien répondu à la commande, ma tutrice professionnelle et moi-même allons faire un bilan en utilisant une cible d'évaluation ([ANNEXE N°16 cible évaluation](#)).

# Partie IV :

## ANALYSE DE LA DEMARCHE & PERSPECTIVES : DES PROJETS PLEIN

### LA TETE ...

Dans cette dernière partie, seront présentées l'analyse de la démarche de conduite de projet ainsi que les recommandations et perspectives pour la structure.

Présentation

Problématique

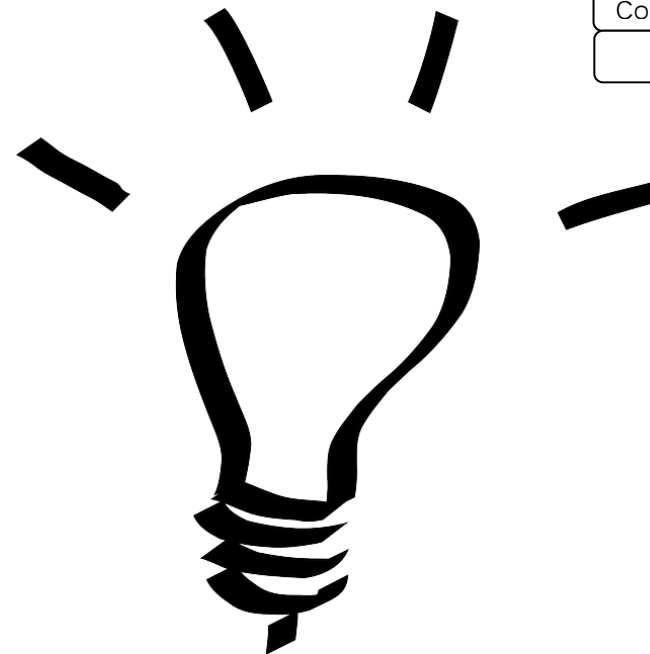
Démarche / résultats

Analyse et perspectives

Analyse de la démarche

Compétences acquises

Les perspectives



# Analyse de ma démarche ...

Le tableau ci après vise à analyser la démarche que j'ai adoptée pour mener ce projet et les éventuelles améliorations que j'apporterai s'il était à refaire. Ce travail m'a permis une prise de recul qui, à mon sens, est essentielle dans la conduite de projet.

Analyse et perspectives

Démarche	Points positifs	Points négatifs	Et si c'était à refaire ?
Découverte de la structure / Reformulation de la commande	-L'utilisation de l'outil d'analyse SWOT -La rencontre avec les salariés -La fréquence des réunions de validation avec le commanditaire	-Une découverte de certains éléments de contexte tardive -Une précipitation pour démarrer le projet	-Eviter les allers-retours entre recherches documentaires et construction du projet -Faire un point « contexte » avec la tutrice professionnelle dès la première semaine
Capitalisation d'expérience	-La pertinence de la période à laquelle elle a été faite dans le projet	-Résultats peu concrets du fait d'une recherche exclusivement sur le net	-Se rendre dans les structures similaires et suivre leurs animations
Création de l'enquête / Administration enquête / Analyse de l'enquête	-Le taux de réponses -La fréquence des relances	-La durée -La fréquence des relances -La période d'enquête	-Faire l'enquête au mois de février hors période de vacances
Rencontre avec les accueils de loisirs	-Les résultats, la richesse des idées	-Le nombre de rencontres	-Rencontrer plus de responsables d'accueils de loisirs et donc, s'y prendre plus tôt -Les enquêter un direct
Réunions d'équipe	-La participation de chacun -La constructivité de chacune des réunions -L'atteinte des objectifs	-Difficulté à réunir toute l'équipe en même temps -Difficulté à bloquer des temps pour cela	-Prévoir les réunions plus tôt
Création des outils de communication	-Le travail avec le service communication	-Communication tardive	-Communiquer plus tôt
Travail sur les perspectives, potentielles activités qui plairaient aux accueils de loisirs	-La multitude d'idées -L'enthousiasme de l'équipe	-Laisées de côté au profit de la chasse au trésor	-Travailler plus tôt dessus en parallèle de la chasse au trésor
Création des outils d'Evaluation du projet	-Le choix des outils qui me semble pertinents	-Je ne pourrai pas évaluer moi-même mon projet	-Faire un stage plus long
Transmission documents créés	-Donner suite à mon projet	-Deux personnes disponibles sur six	-Prévoir cette réunion plus tôt

# Compétences acquises...

Ce projet m'a permis d'acquérir diverses compétences en coordination de projet en EEDD, afin de les mettre en évidence de façon concrète par rapport au référentiel, j'ai repris les termes issus de la fiche emploi « Coordinateur/trice de projet en éducation à l'environnement » éditée par le Réseau Ecole et Nature.

Analyse et perspectives

<p>Savoirs</p>	<ul style="list-style-type: none"> <li>• Maîtrise de la méthodologie de montage de projet.</li> <li>• Maîtrise des techniques d'animation.</li> <li>• Connaissance des différents acteurs économiques et des modalités de travail en partenariat.</li> <li>• Connaissance du secteur de l'animation et de l'éducation populaire.</li> <li>• Connaissance du territoire et de ses acteurs.</li> <li>• Connaissances environnementales et naturalistes.</li> <li>• Connaissance des politiques et des acteurs de thématiques supports d'actions d'éducation à l'environnement : consommation, énergie, eau, agriculture, santé, habitat, social...</li> </ul>
<p>Savoir être</p>	<p>Sensibilité et motivation pour les questions environnementales et de développement durable, sensibilité aux valeurs portées par le projet.</p> <ul style="list-style-type: none"> <li>• Sens de l'innovation et de la créativité, de l'initiative, curiosité.</li> <li>• Aisance relationnelle (aptitudes à intégrer une équipe et à dynamiser le travail avec les partenaires et les acteurs locaux, aisance dans la prise de parole, diplomatie).</li> <li>• Capacité d'écoute, ouverture.</li> <li>• Aptitudes au travail collaboratif au sein d'une équipe.</li> <li>• Autonomie, sens des responsabilités, discrétion, sens de l'engagement.</li> <li>• Capacité d'adaptation, polyvalence. Capacité à mener de front plusieurs dossiers, à s'engager sur des délais.</li> <li>• Sens de l'organisation, rigueur, réactivité.</li> <li>• Dynamisme, enthousiasme.</li> <li>• Capacité d'analyse et de prise de distance.</li> <li>• Capacité à prendre la parole en position d'expertise.</li> <li>• Capacité et goût pour l'animation d'une équipe.</li> </ul>
<p>Savoir faire</p>	<p>Maîtrise d'outils et méthodes participatives d'élaboration et de gestion de projet.</p> <ul style="list-style-type: none"> <li>• Capacité à analyser le contexte d'une demande, à prendre en compte les réalités sociales, éducatives et culturelles des publics concernés.</li> <li>• Capacité à initier des projets et à fédérer ou mobiliser les acteurs et partenaires, à faire converger les intérêts différents des partenaires.</li> <li>• Maîtrise des techniques d'animation de réunions, de groupes de travail, dans une démarche participative.</li> <li>• Maîtrise des méthodes et outils d'évaluation.</li> <li>• Capacités d'analyse, de synthèse et de rédaction.</li> <li>• Comprendre et savoir se repérer dans l'organisation</li> <li>• Maîtrise des outils informatiques (traitement de texte, tableur, animation de listes de diffusion mail et outils web collaboratifs...).</li> <li>• Capacité à communiquer aisément dans différentes situations</li> <li>• Faciliter la circulation de l'information.</li> <li>• Inscrire son action dans une démarche d'éducation populaire.</li> <li>• Capacité à concevoir un support de communication et de valorisation de la structure employeuse.</li> </ul>

## DES PERSPECTIVES POUR LA CONTINUITÉ DE MON PROJET

La réalisation de ce projet a fait émerger diverses perspectives s'inscrivant dans sa continuité. Afin de laisser une trace de mes idées à Terre Vivante, j'ai mis en place des « fiches projet ». Ces dernières mettent en évidence la nature du projet, ses objectifs ainsi que les moyens nécessaires à sa réalisation.

Le premier projet sur lequel j'ai travaillé et qui devrait être engagé durant cette année est l'amélioration de la visite en autonomie. En effet, suite à l'entretien avec Marine CLAVEL, responsable du secteur enfance de la Maison de l'Enfance et de la Jeunesse de Mens, plusieurs idées d'adaptation ont émergées. D'après elle, il serait plus pertinent et adapté au public que cette visite se réalise sous la forme d'une balade guidée par des panneaux pédagogiques présentant une activité en lien avec la thématique et le lieu du spot (jardin, mare, etc.).

La rencontre avec Eloi HEMERY a fait ressortir l'intérêt de développer une offre incluant une activité de bivouac. En effet, dans son idée, Terre Vivante serait le lieu parfait pour passer une soirée sur le thème de la gestion des ressources avec un repas insolant, de l'autonomie avec l'installation d'un campement et de la nature avec une session de contes.

Afin de communiquer sur ces projets, j'ai pensé à la création d'une vidéo de présentation de ces offres à destination des accueils de loisirs. Cette vidéo mettrait en scène toutes les activités réalisables à Terre Vivante. Je pense de plus, qu'il est nécessaire de créer une plaquette pour les accueils de loisirs, tel le catalogue d'animations pour les scolaires.

Globalement, les offres à développer afin de faire venir les accueils de loisirs à Terre Vivante doivent être attractives. Un hôtel à insectes à taille humaine ou un labyrinthe permanent répondent tout à fait à cette idée. Cependant, ces projets innovateurs nécessitent un certain investissement que Terre vivante ne peut pas faire tout de suite.

## Les perspectives ...

### DES PERSPECTIVES POUR TERRE VIVANTE

Analyse et perspectives

Afin de communiquer globalement sur Terre Vivante et l'aspect « Découverte joyeuse de l'écologie », je pense qu'il serait intéressant de travailler sur la réalisation d'une vidéo de présentation de la structure. Cette vidéo permettrait d'informer le public de toutes les activités réalisables sur le site. Terre Vivante est connu pour sa notoriété auprès du public sensible aux questions environnementales. Néanmoins, je pense que la vraie cible est le public non sensibilisé. Le but de cette vidéo serait de donner envie à ces personnes de venir découvrir la pratique de l'écologie.

Au sein de cette structure si inspirante, une multitude d'idées m'ont traversées l'esprit telles que :

- La mise en place de stage sur l'éco construction. En effet, Terre Vivante dispose d'une exposition très intéressante sur l'éco habitat, cependant, aucune mise en pratique n'est faite.
- La création de stages / ateliers en famille sur la thématique du jardinage par exemple, ou sur la confection de gîte à auxiliaires, la confection de plats bios, etc.
- L'ouverture des ateliers aux particuliers, avec des ateliers cosmétiques, plantes aromatiques et médicinales, etc.
- Créer des cabanes en éco construction (par le biais de chantiers jeunes ou internationaux), afin d'accueillir sur place les stagiaires et groupes en classe verte par exemple.

Tous ces projets ne sont pas irréalisables mais ils nécessitent de se pencher sérieusement dessus, car ils dépendent certainement chacun d'une réglementation spécifique. De plus, ce sont des projets qui ne dépendent pas que du centre, il faut donc en discuter avec toute la SCOP.

## Conclusion

Durant ces 14 semaines, je me suis investie dans la mission d'adapter une offre aux besoins et contraintes des accueils de loisirs dans le but de donner des éléments de réponse à la problématique posée : L'EEDD dans le cadre des accueils de loisirs, rencontre entre éducation populaire et éducation à l'environnement.

C'est grâce au travail d'équipe, à la rencontre du public, et à la prise en compte de ses attentes que j'ai pu répondre aux objectifs de ce projet. Ces rencontres ont permis des échanges essentiels à la prise de recul ainsi qu'à la vision du projet dans sa globalité. J'ai ainsi pu faire le lien avec les thématiques d'actualité auxquels il est lié.

Ce projet est un exemple de réponse à la problématique, il existe un grand nombre de projets qui unissent EEDD et éducation populaire.

Mes attentes concernant cette expérience étaient de : pouvoir mettre en pratique les techniques d'animation de réunion, travailler sur les diverses thématiques de Terre Vivante et enrichir aussi bien ma culture personnelle que professionnelle, pouvoir voir ce qu'est vraiment le métier de coordinateur en pratique. Il s'avère que j'ai appris bien plus que cela... En effet, ce stage a fait écho à mon projet professionnel et m'a permis d'en conforter l'idée. De plus, il s'avère qu'il est aussi un élément de réponse à la problématique, puisque j'ai dans l'idée de créer une structure qui viserait à faire de L'EEDD par le biais d'ateliers créatifs.

Cependant, de ces deux projets émerge une question : A quel moment, l'EEDD devient elle un produit et est-il éthique de la vendre ?

Site de Terre Vivante : <http://www.terrevivante.org/>

Le site internet des amanins : <http://www.lesamanins.com/activites>

Le site internet du viel audon : <http://www.levielaudon.org/hebergement-restauration/accueil-scolaire/>

Site des Jardins Secrets : [http://www.jardins-secrets.com/Groupes\\_r38.html](http://www.jardins-secrets.com/Groupes_r38.html)

Site du Jardin des cinq sens : <http://www.jardin5sens.net/groupes/>

Site jardin des cîmes : <http://www.jardindescimes.com/fr/groupes/scolaires-et-groupes-enfants>

Site Office de Tourisme Trièves : <http://www.trieves-vercors.fr/>

Site Mairie de Mens : <http://www.mairie-de-mens.fr/>

Site Pouces Vertes : <http://lespoucesvertes.blogspot.fr/>

Site Trièves en transition : <http://trieves.transitionfrance.com/>

Pour idée atelier ados : <http://www.cedac-nice.com/Loisirs-exterieurs-Enfants-Ados.html>

Rhônenevert : <http://www.rhoneenvert.fr/aufildelo/>

Pour réglementation bivouac : <http://cvberlats.free.fr/1/reglemen.htm>

Pour atelier teinture : <http://www.lesateliersenherbe.com/ateliers-teintures-vegetales/>

Pour chasse au trésor : <http://www.miripili.com/groupes/>

<http://www.latelierpaysan.org/>

<http://terre-humanisme.org/>

## Bibliographie

Les 4 saisons du jardin bio, N°181, p14/19, Mars/avril 2010 Article : l'aventure terre Vivante, Marie-Pierre GRASSI, journaliste

Joseph CORNELL, 1995 - *Vivre la nature avec les enfants* : 160p

Dominique COTTEREAU, 2007 – *Alterner pour apprendre* : 60p

Réseau Ecole et Nature, 2010 – *Guide pratique de l'éducation à l'environnement*

Graine Rhône-Alpes, 2014 – *Résultats et perspectives, 3<sup>e</sup> assises de l'éducation à l'environnement*

Philippe MAHUZIES, 2009 – *Valeurs jardini'ERE ! Le jardin dans une perspective d'éducation relative à l'environnement*

Hervé PREVOST- *De l'intérêt d'une bonne compréhension*, Camaraderie, le magazine des Francas n°293

*Le jardin, support d'éducation à l'environnement vers un développement durable*, Graine Pays de la Loire, n° octobre 2014



## RESUME

En plein cœur d'une forêt triévoise, c'est là que se trouve Terre vivante, un Centre de formation à l'écologie. C'est dans ce cadre presque idyllique que viennent se former des groupes, des particuliers, des entreprises à la pratique du jardinage, de l'éco construction et de l'économie d'énergie. Les groupes d'enfants participent à des ateliers sur les petites bêtes du jardin ou de la marre, sur les 5 sens au jardin, sur les énergies vertes, et bien d'autres encore. Cependant, ces groupes d'enfants viennent essentiellement dans le cadre scolaire. Et pourquoi pas dans le cadre des loisirs ? Effectivement, la fréquentation du centre par les accueils de loisirs est moindre que ce qu'elle pourrait être. Se révèle alors l'importance d'en connaître les causes et d'adapter les activités de la structure aux besoins et attentes de ce public... Il est temps qu'EEDD et éducation populaire se rencontrent à Terre Vivante !

Mots clés : EEDD, éducation populaire, pédagogie, offre d'animation, loisir

**L'EEDD DANS LE CADRE DES CENTRES DE LOISIRS, RENCONTRE  
ENTRE EDUCATION POPULAIRE ET EDUCATION A  
L'ENVIRONNEMENT**

**ANNEXES**

Madly BERAUD  
LP CEEDDR, promotion 2014/2015

## Sommaire

ANNEXE N°1 : Catalogue des scolaires .....	p2
ANNEXE N° 2 Organigramme .....	p3
ANNEXE N° 3 Kit 4 éléments .....	p4
ANNEXE N° 4 Offre de stage.....	p6
ANNEXE N° 5 Enquête.....	p7
ANNEXE N° 6 Résumé de l'enquête .....	p14
ANNEXE N° 7 Compte rendu des rencontres avec les accueils de loisirs .....	p16
ANNEXE N° 8 Compte rendu de la réunion du 20 mai.....	p17
ANNEXE N° 9 Compte rendu de la réunion du 28 mai.....	p20
ANNEXE N° 10 Emailing chassa au trésor.....	p22
ANNEXE N° 11 Page internet.....	p23
ANNEXE N° 12 Emailing accueils de loisirs.....	p24
ANNEXE N°13 Fiche projet .....	p25
ANNEXE N° 14 Enquête d'évaluation.....	p27
ANNEXE N° 15 Grille d'évaluation.....	p28
ANNEXE N° 16 Cible d'évaluation.....	p31

Les ateliers et visites durent entre 1 h 30 et 2h.

Pour les ateliers : 16 élèves maximum

Pour les visites : 30 élèves maximum

## Jardiner bio - Les ateliers

### Les mains dans la terre

Pratiquer les travaux de saison pour découvrir les notions de base du jardinage bio.

Écoles : du cycle 1 au cycle 3.

Collèges : de la 6<sup>e</sup> à la 3<sup>e</sup>.

### Mes 5 sens au jardin

Découvrir le jardin écologique grâce aux 5 sens.

Écoles : cycles 1 et 2.

### Les petites bêtes de mon jardin

Rechercher, observer, classer les petites bêtes du jardin bio et, pour les plus grands, comprendre comment la biodiversité peut être utile au jardinier.

Écoles : du cycle 1 au cycle 3.

### Plus de biodiversité dans mon jardin !

Enquêter sur la diversité végétale et animale, comprendre les effets des produits chimiques sur cette biodiversité et fabriquer un petit gîte à insectes.

Collèges : de la 6<sup>e</sup> à la 3<sup>e</sup>.



### Mes épluchures, mon compost et mon jardin

Faire un compost réussi, découvrir les acteurs de la décomposition et comprendre à quoi sert le compost.

Écoles : du cycle 1 au cycle 3.

Collèges : de la 6<sup>e</sup> à la 3<sup>e</sup>.

### Je fabrique ma peinture de légumes

Récolter, fabriquer et utiliser une peinture unique-ment avec les légumes du jardin.

Écoles : du cycle 1 au cycle 3.

### L'assiette du jardin bio

élaborer un menu pour échanger sur l'alimentation bio et saine puis vérifier dans les jardins si nos ingrédients sont disponibles pour aborder les notions de saisonnalité, de proximité, de bio et de non bio.

Collèges : de la 6<sup>e</sup> à la 3<sup>e</sup>.

### Je fabrique mon gîte à insectes

Enquêter sur la biodiversité animale puis fabriquer quelques gîtes à insectes à emporter au collège.

Collèges : de la 6<sup>e</sup> à la 3<sup>e</sup>.

### Je découvre la mare

Pêcher, observer, classer les petites bêtes de la mare pour comprendre son utilité.

Écoles : du cycle 1 au cycle 3.

Collèges : de la 6<sup>e</sup> à la 3<sup>e</sup>.

## Vivre l'écologie - Les ateliers

### Je protège l'eau de mon robinet

Comprendre et expérimenter différentes installations : toilettes à compost, paillages, récupération d'eau de pluie, mousseur, phytoépuration...

Écoles : cycles 2 et 3.

Collèges : de la 6<sup>e</sup> à la 3<sup>e</sup>.

## Habiter écologique - Les ateliers



### Je construis mon village en terre

Utiliser quelques principes d'architecture écologique pour faire des mini-constructions en terre crue à l'aide de moules.

Écoles : cycles 2 et 3.

### Ma maison écologique

Comprendre et tester matériaux écologiques, principes bioclimatiques, isolation et jouer aux apprentis architectes avec des maquettes.

Écoles : cycle 3.

Collèges : de la 6<sup>e</sup> à la 3<sup>e</sup>.

### Quelles énergies pour ma maison de demain ?

Expérimenter les solutions pour économiser l'énergie et produire des énergies propres.

Écoles : cycle 3.

### Je fabrique mes cosmétiques

À partir de la 4<sup>e</sup> - voir page 7



## La visite guidée

Toucher, voir, comprendre et faire un tour complet de l'écologie à la maison et au jardin. La visite guidée peut être orientée sur une thématique en particulier.

Écoles : cycles 2 et 3.

Collèges : de la 6<sup>e</sup> à la 3<sup>e</sup>.

## La visite libre avec kit

### "À la recherche des 4 éléments"

Un dossier et un sac à dos pour préparer une visite sans guide... et sans problème !

Écoles : du cycle 1 au cycle 3



# DIRECTION GENERALE

Benoit Richard-Directeur général / Naomi Chambers-Assistante de direction

## CENTRE ECOLOGIQUE

Pascal Aspe – Directeur du centre et chef jardinier  
Maxime Poulat – Jardinier et maintenance  
Josselin-maintenance  
Geneviève Nicolas - Jardinière  
Ghislaine Deniau- Responsable animation

## EDITION

Brigitte Michaud – Editrice Delphine Roux-Paris – Documentaliste et secrétaire Marie Décamps – Responsable de fabrication

## REVUE

Marie Arnould – Rédactrice en chef Antoine Bosse-Platière – Chef de rubrique habitat/société, responsable des expérimentations  
Perrine Dupont – Courrier des lecteurs Omar Khaznadj Mahdi – Secrétaire de rédaction

## COMPTABILITE

Veronique Gaspard – comptable  
Françoise Cortel – Aide-comptable

## INFORMATIQUE

Thomas Goujon – Responsable informatique

## COMMUNICATION

Christine Corbet – Responsable du service  
Agathe Beon – assistante de communication

## SERVICE CLIENT

Benjamin Ferry – Responsable du service  
Danielle Pajot – Chargée des abonnements et de la vente à distance  
Françoise Verdillon – Chargée des abonnements et de la vente à distance

# Mode d'emploi

Grâce au livret et aux fiches :

## 1. PRÉPAREZ VOTRE SORTIE

en vous aidant des activités détaillées de ce livret.

2. **EN ARRIVANT** au Centre Terre vivante,  
retirez le « **sac à malices** » à l'accueil.

3. **Votre journée est terminée.**

En nous remettant le « sac à malices »,  
**REPARTEZ** avec votre « **sachet cadeau** ».

4. **EXPLOITEZ** votre sortie  
grâce aux fiches à réaliser en classe.

Vous pouvez trouver des informations complémentaires en consultant  
notre site internet : [www.terrevivante.org](http://www.terrevivante.org)

Téléchargez-y les dossiers d'accompagnement de visite sur  
<http://www.terrevivante.org/1182-dossier-d-accompagnement-pour-la-visite.htm>

## Comment utiliser ce kit



Vous trouverez dans ce livret des circuits d'activités multithématique. Vous pouvez aussi piocher dans les activités complémentaires pour créer votre visite. Certaines activités s'appuient sur des fiches pédagogiques à **photocopier** et d'autres nécessitent du matériel disponible dans le **sac à malices** que nous vous mettrons à disposition lors de votre visite. Vous trouverez ces sigles qui le préciseront :



à photocopier



sac à malices



Les circuits durent environ 2 heures, petites pauses et déplacements compris

## Exemple de présentation des activités

à partir de 6-7 ans      jusqu'à 6-7 ans

**Titre**

*Sous-thématique*

durée



**Approches:** Cognitive, affective, imaginaire, sensorielle, ludique etc.

**Objectifs :** Résultats attendus en terme de savoirs / savoir-faire / savoir-être

Lieux

**Matériel:** Fiche à photocopier, outils fournis dans le Sac à Malice ou installations sur le centre...

**Déroulé:** Description détaillée de l'activité

**Ouverture:** Pour aller plus loin ou faire le lien avec une autre activité.

## Offre de stage 2015

Stage animateur/trice éco-environnement

**Description :** L'équipe du centre Terre vivante recherche un/une stagiaire en animation éco-environnement. Le centre écologique Terre vivante, basé à Mens en Isère, accueille un public varié sur les thématiques du jardinage bio, de l'habitat écologique et de la gestion de l'eau à la maison.

### **Missions :**

- travail sur une offre pour les Accueils de Loisirs et de Vacances : étude préliminaire, adaptation d'animations déjà existantes (type chasse au trésor), test, évaluation
- animation auprès d'un public scolaire et loisirs
- en option : animation auprès d'un public adulte et/ou familial

### **Profil du stagiaire :**

- BAFA souhaité
- AFPS ou PSC1 souhaité
- BPJEPS, Ecointerprète ou autre formation en animation environnement en cours
- sérieux et disponibilité (travail parfois les week-ends)
- fort intérêt pour les thématiques développées au Centre Terre vivante

### **Apports de la structure au stagiaire :**

Le/la stagiaire sera accompagné(e), conseillé(e) et suivi(e) individuellement (un(e) seul(e) stagiaire à la fois).

Il/elle apprendra à animer auprès des enfants (et éventuellement des adultes) après avoir suivi des animations.

Il/elle apprendra à concevoir une animation auprès des enfants dans le cadre de leurs loisirs, en s'appuyant sur des animations existantes Le Centre Terre vivante, c'est aussi :

- une structure d'éducation à l'environnement largement connue et reconnue auprès des enseignants, des élèves et de leurs familles : présent depuis 30 ans par ses publications sur les thématiques du jardin bio, de l'alimentation saine, de la maison écologique et accueillant un public scolaire de la maternelle au lycée depuis plus de 10 ans.

[www.terrevivante.org](http://www.terrevivante.org)

- une structure atypique : Centre de découverte et d'apprentissage de l'écologie prolongeant une activité d'édition avec : accueil de scolaires, organisation de stages autour des savoir-faire écologiques, visites pour un public familial, associatif, professionnel, ... sur les thématiques « jardin bio » et « habitat écologique ».



## Enquête sur les attentes et contraintes des centres de loisirs

Terre Vivante est un centre de formation et d'apprentissage basé à Mens dans l'Isère, qui traite diverses thématiques telles que le jardinage, l'habitat écologique et l'économie d'eau. Le centre accueille régulièrement des scolaires et des centres de loisirs. C'est un lieu pédagogique complémentaire où l'on peut découvrir par exemple : le jardinage, les petites bêtes de la mare ou du jardin, mais aussi, la construction de maisons en matériaux naturels. Nous utilisons comme support, les jardins thématiques, l'exposition sur l'éco habitat, les systèmes d'épuration écologique, les divers hôtels à insectes, les mares ... Voir plan ci-joint

Actuellement, les activités proposées aux centre de loisirs sont les mêmes que celles proposées aux scolaires. Les objectifs pédagogiques étant différents, nous désirons adapter ces activités au centres de loisirs, c'est pourquoi, ce formulaire vise à recueillir vos besoins et contraintes.



### 1. Question 1 : Merci de renseigner le nom et les coordonnées de votre structure

.....

.....

.....

.....

.....

**2. Question 2 : Connaissez-vous le Centre écologique Terre Vivante ? Si la réponse est non, allez directement à la question n°11**

*Une seule réponse possible.*

Oui

Non

**3. Question 3 : Comment avez-vous connu ?**

*Plusieurs réponses possibles.*

Internet

Brochure

Office du Tourisme

Bouche à oreille

Autre : \_\_\_\_\_

**4. Question 4 : Etes-vous déjà venu à Terre vivante ?**

*Si la réponse est non, allez directement à la question n°*

*Une seule réponse possible.*

Oui

Non

**5. Question 5 : Si oui, dans quel cadre ? Si non, allez à la question n°11**

*Plusieurs réponses possibles.*

Personnel

Professionnel

Autre : \_\_\_\_\_

**6. Question 6 : Avez-vous fait ?**

*Plusieurs réponses possibles.*

Visite libre

Visite guidée

Ateliers

Kit 4 éléments

**7. Question 7 : Qu'avez-vous apprécié lors de cette activité à Terre vivante ?**

-----  
-----  
-----  
-----  
-----

**8. Question 8 : Qu'est-ce qui vous a déçu ?**

.....

.....

.....

.....

.....

**9. Question 9 : Sur une échelle de 1 à 4, quelle note donneriez-vous à la journée que vous avez passée à Terre vivante ?***Une seule réponse possible.*

1	2	3	4
<input type="radio"/>	<input type="radio"/>	<input type="radio"/>	<input type="radio"/>

**10. Question 10 : Si votre visite est plutôt récente, 2013 à 2015, quelle note donneriez-vous au rapport qualité/prix ?***Une seule réponse possible.*

1	2	3	4
<input type="radio"/>	<input type="radio"/>	<input type="radio"/>	<input type="radio"/>

**Comment organisez-vous vos sorties ?****11. Question 11 : Combien de sorties faites-vous dans l'année ?**

.....

**12. Question 12 : Vous arrive t-il d'organiser des sorties de découverte de la nature ?***Une seule réponse possible.*

- Occasionnellement
- Couramment
- Jamais

**13. Question 13 : Si non, pourquoi ?**

.....

.....

.....

.....

.....

**Question 14 : Qu'est-ce qui vous semble être le plus**

## important lors de ce type de sortie ?

### 14. Faire une sortie qui permet un apprentissage

Cochez la case en fonction de l'importance que vous portez à cet objectif (1 étant le plus important)

*Une seule réponse possible.*

1	2	3
<input type="radio"/>	<input type="radio"/>	<input type="radio"/>

### 15. Faire une sortie détente et amusement

Cochez la case en fonction de l'importance que vous portez à cet objectif (1 étant le plus important)

*Une seule réponse possible.*

1	2	3
<input type="radio"/>	<input type="radio"/>	<input type="radio"/>

### 16. Faire sortir les enfants de leur environnement habituel

Cochez la case en fonction de l'importance que vous portez à cet objectif ( 1 étant le plus important)

*Une seule réponse possible.*

1	2	3
<input type="radio"/>	<input type="radio"/>	<input type="radio"/>

### 17. Quels-sont vos objectifs pédagogiques ?

.....

.....

.....

.....

.....

### 18. Question 15 : Où cherchez-vous vos idées de sorties ?

*Plusieurs réponses possibles.*

- Propositions de l'équipe d'animateurs
- Choix du directeur / directrice
- Recherche sur internet
- Recherche auprès des Offices du Tourisme
- Propositions des enfants
- Bouche à oreille
- Habitudes (d'année en année)
- Autre : .....

Une chasse au trésor sur le thème du jardinage bio, de l'énergie solaire, de l'économie d'eau, etc.

Un kit d'aide à la visite en autonomie pour découvrir les 4 éléments qui font référence au jardinage, à l'habitat écologique, au paysage et à l'économie d'eau. Cette visite se prépare en amont à l'aide d'un dossier d'accompagnement.

25. Question 22 : Parmi ces deux activités la(les)quelle(s) vous intéresseraient ?

*Plusieurs réponses possibles.*

- Chasse au trésor  
 Kit 4 éléments

26. Question 23 : Pourquoi ?

.....  
.....  
.....  
.....  
.....

27. Question 24 : Avez-vous une autre idée d'activité adaptée aux Centres de Loisirs qu'il serait pertinente de développer à Terre Vivante ?

.....  
.....  
.....  
.....  
.....

28. Question 25 : Quel prix maximum (par enfant) seriez-vous prêt à consacrer à cette activité (chasse au trésor ou kit 4 éléments) ?

*Cette question ne tient pas compte des frais annexes à l'activité*

*Une seule réponse possible.*

- Moins de 5 euros  
 5 euros  
 6 euros  
 7 euros  
 8 euros  
 9 euros  
 10 euros  
 11 euros  
 12 euros  
 13 euros  
 14 euros  
 15 euros

19. **Question 16 : Généralement, combien y a-t-il d'enfants par sortie ?**

Donnez une fourchette

.....

20. **Question 17 : Combien d'animateurs sont sollicités ?**

.....

21. **Question 18 : Quel est le format de vos sorties en terme de durée ?**

Plusieurs réponses possibles.

Matin

Après-midi

Journée

Autre : .....

22. **Question 19 : Quel budget "Sorties " consacrez-vous à la journée (transport compris) ?**

.....

.....

.....

.....

.....

23. **Question 20 : Quelles sont vos contraintes lors des sorties ?**

.....

.....

.....

.....

.....

24. **Question 21 : Quels sont vos besoins lors des sorties ?**

.....

.....

.....

.....

.....

**Nous travaillons actuellement sur l'adaptation de deux activités pour les Centres de Loisirs :**

**29. Question 26 : Souhaitez-vous recevoir des informations de Terre vivante concernant les animations proposées ?**

Si oui, merci de nous renseigner vos coordonnées ( Téléphone, adresse mail, adresses postale)

-----  
-----  
-----  
-----  
-----

**30. Avez-vous des remarques dont vous aimeriez nous faire part ?**

-----  
-----  
-----  
-----  
-----

**Nous vous remercions pour votre contribution à notre enquête !**

---

Le pôle animation du Centre Ecologique Terre vivante  
04 76 34 36 31- [beraudmady@gmail.com](mailto:beraudmady@gmail.com)

Fourni par  
 Google Forms



14 réponses sur 41 envoyées

### CONNAISSANCE DE TV

Question 2 : Connaissez-vous TV ? 13 personnes sur 14 connaissent Terre Vivante. *Ceci veut dire qu'il n'y a que les personnes qui connaissent et donc qui ont une sensibilité pour la problématique environnementale qui ont répondu à cette enquête. Ce n'est pas faute d'avoir relancé les autres.*

Question 3 : Comment avez-vous connu ? La communication sur TV se fait la plupart du temps par bouche à oreille (8 sur 14). *Normal que ça ne soit pas par internet car pas de page pour les CL donc peut être pas de lien directe lors de leur recherches.*

Question 4 : Etes-vous déjà venu à TV ? La plupart sont déjà venus (10 sur 14)

Question 5 : Dans quel cadre ? Ils sont venus dans le cadre professionnel principalement (9 sur 11 qui ont répondu)

Question 6 : Qu'avez-vous fait ? La plupart (9 sur 13) ont fait un atelier et 5 sur 13 une visite libre

### AVIS SUR TV

Question 7 : Qu'est-ce qui vous a plut : la pédagogie, le cadre, l'accueil

Question 9 : Evaluez de 1 à 4, quelle note donneriez-vous à la journée ?  
6 sur 9 donnent 3/4 et 3 sur 9, 4/3

Question 10 : sur une échelle de 1 à 4, quelle note donneriez-vous au rapport qualité/prix rapport qualité prix ? 4 sur 7 donnent 3 sur 4

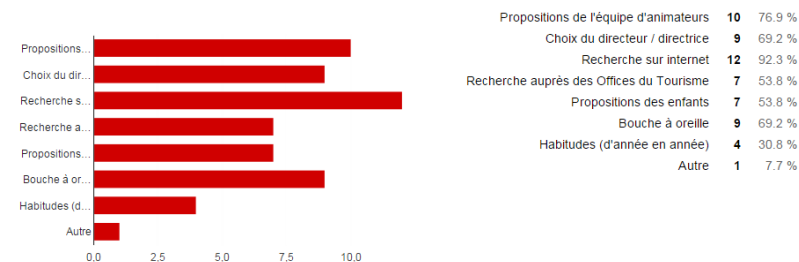
### HABITUDE DE SORTIE

Question 11 : Combien de sortie faites-vous à l'année ? Globalement de 10 à 20, le plus souvent, ils font 1 sortie par semaine de vacances scolaires, les réponses restent variées certainement en fonction du budget de chacun.

Question 12 : Vous arrive-t-il d'organiser des sorties nature ? occasionnellement (7 sur 13) et couramment (6 sur 13)

Question 13 : Ils cherchent leurs idées de sortie principalement sur le net (12 sur 13), proposition de l'équipe d'animation (10 sur 13) et par le bouche à oreille (9 sur 13), choix du directeur 9 sur 13

Question 15 : Où cherchez-vous vos idées de sorties ?



Question 16 : Nombre d'enfant par sortie : entre 20 et 40

Question 17 : Nombre d'anim : entre 1 et 10 en fonction du nombre d'enfant

Question 18 : Format sortie : Ils sortent à la journée (13 sur 13), l'après midi (5 sur 13) et le matin (4 sur 13)



## LEURS OBJECTIFS

Question 14 : Le plus important quand ils font des sorties nature est : faire sortir les enfants de leur environnement, faire une sortie qui permet un apprentissage et faire une sortie détente et amusement.

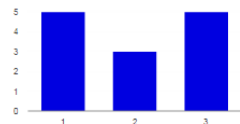
Question 14 : Qu'est-ce qui vous semble être le plus important lors de ce type de sortie ?

Faire une sortie qui permet un apprentissage



1 2 15.4 %  
2 7 53.8 %  
3 4 30.8 %

Faire une sortie détente et amusement



1 5 38.5 %  
2 3 23.1 %  
3 5 38.5 %

Faire sortir les enfants de leur environnement habituel



1 8 61.5 %  
2 2 15.4 %  
3 3 23.1 %

Leur objectifs péda :

- montrer les beautés de la nature, son importance dans la vie, l'importance du respect de l'environnement /
- découverte, apprentissage, loisirs, détente, éveil, sociabilité.../
- sensibilisation à l'environnement et vivre ensemble /
- ouverture aux autres, au monde, socialisation, coopération, entraide, solidarité et partage, respect de soi et des autres • autonomie et responsabilisation, liberté d'expression et créativité • Initier les enfants à porter un nouveau regard sur leur environnement et en comprendre toute la richesse : l'observation, l'écoute et la découverte de notre environnement → En sensibilisant les enfants au Respect de la nature /
- Sensibiliser les enfants au monde qui nous entoure, Aller à la rencontre d'un cadre inhabituel

## ASPECTS LOGISTIQUES

Question 19 : Budget global pour une journée > de 400 à 1000 €, tout dépend du coût du transport, de l'activité et du nombre d'enfants

Question 20, Quelles-sont vos contraintes ? Transport, tarif, météo, lieu, horaire, thématiques qui plaisent

Question 21 : Quels-sont vos besoins : salle hors sac, aire de pique nique, sanitaire, point d'eau, air ombragée, aire de jeux, animations originales, suffisamment d'informations pratiques à transmettre aux animateurs

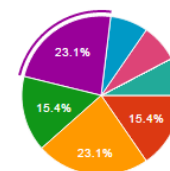
## POUR LA NOUVELLE OFFRE

Question 22 / 23 : Ils sont pour la chasse au trésor (12 sur 13) car attrayant pour les enfants, approche ludique, temps de vacances, adapté aux 6/11 ans, combiner amusement et apprentissage et seulement 4 sur 13 pour le kit voir si on peut le rendre attractif, temps de prépa pose problème

Question 24 : Idées : Course d'orientation, ateliers de fabrication, bivouac et soirée contes, atelier sur ruche et hôtel à insecte.

Question 25 : Prix : très varié, le plus de vote se situe entre 6 et 8 €

Question 25 : Quel prix maximum (par enfant) seriez-vous prêt à consacrer à cette activité (chasse au trésor) ?



Moins de 5 euros 0 0 %  
5 euros 2 15.4 %  
6 euros 3 23.1 %  
7 euros 2 15.4 %  
8 euros 3 23.1 %  
9 euros 1 7.7 %  
10 euros 1 7.7 %  
11 euros 0 0 %  
12 euros 0 0 %  
13 euros 0 0 %  
14 euros 0 0 %  
15 euros 1 7.7 %

## ANALYSE DES RESULTATS DE L'ENQUETE

Ce questionnaire nous permet désormais de confirmer que des deux offres envisagées telles qu'elles pour les centres de loisirs, la plus adaptée est la chasse au trésor. Nous pouvons désormais fixer le prix de cette prestation et grâce aux éléments recueillis concernant les canaux par lesquels ils cherchent leur sortie, nous pouvons envisager la stratégie de communication. Ayant maintenant connaissance de leurs besoins et contraintes, nous savons quelles infos privilégiées dans la communication afin de leur donner envie de venir à Terre vivante.

## Compte rendu r

encontre Eloi HEMERY, Responsable secteur jeunesse 11/17 ans Com Com Trièves

- Il s'est présenter et m'a présenté son public a savoir les a dos et pré ados de 10 à 20 ans Il les a qualifiés de non captifs, car les public des centres de loisirs y sont souvent pour garderie et n'ont en réalité pas bien le choix d'être là. Or plus souvent, les ados eux, sont en accueil de loisirs par choix. Il faut donc, pour les intéresser et les garder, prendre en compte leur envies et leur proposer des activités fun. Ce qu'ils cherchent le plus souvent, ce sont des sorties de consommation ( en villes ciné, shopping, laser game, etc) et des activité sportives. A son sens, si TV veut toucher ce public, il faut tabler sur des actions comme défi-jeu, bivouac, course d'orientation, randonnée contée, etc.

Cependant le problème de ces activités est qu'elles nécessitent un encadrement du personnel de TV.

- Pour lui, chasse au trésor pas vendeur pour les ados.  
Par rapport à la chasse au trésor, il trouve pertinent de la faire une fois par an car cela justifie de solliciter plus de monde et de faire quelque chose de plus riche, avec de la musique, des personnages, une mise en scène, afin de plonger les gens dans un univers, dans l'univers de TV.
- A son sens, il n'est pas judicieux sur un site comme TV de laisser les gens en complète autonomie, ils ratent pleins de choses, c'est dommage. Quoi qu'il advienne, a son sens, il est nécessaire que les publics soit accueilli et accompagnés par un membre de Terre vivante, qu'importe l'activité.
- Il m'a fait par de plusieurs idées issues de doc qu'il va me transmettre par mail.

Une malette grands jeux peut être mise en place afin de former les anim de CL à quelques jeux nature ( jeux basiques mais version nature) : carré magique, cluedo, mille bornes, etc. Sur le principe du kit 4 élément mais avec un peut plus d'accompagnement > micro formation mais présenté sous forme de défi jeu. Il m'a parlé aussi d'une CO qui fonctionne bien auprès des ados car ce qu'ils cherchent des activités sportives. Avec à chaque balise une petite épreuve (on peut ainsi donner un rôle à chaque animateur accompagnateur, cependant cela nécessite quand même la présence de Ghislaine pour lancer l'anim et voir si tout se passe bien, s'ils respectent les consignes et ne causent pas de dégâts dans le centre + temps d'installation)

En soirée avec bivouac, repas insolant sur le thème de l'alimentation durable par exemple ou des ressources écologiques.

Hamac en forêt et contes, il serait prêt à mettre entre 12 et 15 € ou cabane dans les arbres, en somme une sorte d'hébergement donc cf avec la DDSC (Françoise DURANT)

Il parlait aussi de rencontre internationale (cf la DRJCS M. HUTCHINSON)

Pour le kit 4 élément, pour lui, il n'est pas assez attractif, d'après lui, les anims n'ont pas envie de le lire et de faire des anims qu'ils ne connaissent pas.

Il propose de remplacer les livrets par des tablettes. Il faut rendre l'animateur acteur de sa sortie et de son groupe.

## Ordre du jour

Objectif de la réunion : Parler de l'aspect techniques de la chasse au trésor afin de la rendre opérationnelle pour juillet

Invités : Ghis, Ophé, Max, Gene, Pascal, Joss

5'	9h/9h15	Accueil (café/ croissants)
5'	9h15 / 9h20	Point / rappel sur mon stage / objectif de la réunion
5'	9h20 / 9h25	Compte rendu du point avec Ghi et Ophé
15'	9h25 / 9h40	Fixer les dates > mercredis en juillet > qui veut être un personnage
30'	9h40 / 10h10	Expliquer et faire le jeu de l'enveloppe « astuces techniques » > restit et choix
5'	10h10 / 10h15	Pause
30'	10h15 / 10h45	Expliquer et faire « bar camp » idées > labyrinthe permanent, activités ludiques, trésors et trucs a fabriquer, noms+ slogan > restit et choix
15'	10h45 / 11h 00	Point résumé et liste qui fait quoi ?

Compte rendu réunion 20 mai

Participants : Ghi, Ophé, Max, Gene, Pascal, Joss et Mathéo

- Concernant les dates, nous nous sommes arrêtés sur 2 dates, une date teste avec la Mej et une date accueil des CL. La date teste est prévu pour la semaine du 13/17 juillet ( A confirmer, en attente des dispo de la Mej) et la date CL le 29 juillet.
- Les personnages restent les même que l'année passée : Ghislaine > personne volante, Max > berger et son âne ( A voir en fonction des dates), Pascal ( A voir), Pascal > redemander si ok pour refaire son personnage
- Jeu des enveloppes sur les astuces techniques concernant les activités qui ont posé problème.

Code mystère > Améliorer les explications, en terme de matériel, les CL n'auront qu'une feuille par groupe.

Préparer tous ensemble les papiers code

Ne mettre que 3 jus et faire en sorte que les 2 jus « non révélateur » n'empêchent pas le révélateur d'agir si passé avant

Donner plusieurs papiers code en cas de problème,

Le pouvoir du soleil > Changer le panneau solaire + papier plus léger

Syllabe sur plusieurs balle le but étant de retrouver le mot

Ecrire su la balle

Couper 1 arbre ou 2

Mettre un cache

**Brancher les 2 panneaux solaires sur la ventiel de la balle**

Imaginer quelque chose avec de l'eau qui chauffe > ça fait bouger la balle  
Panneau + efficace

Bonne pêche canards > Faire circuler l'eau avec des pompes, marre ronde  
Mettre les canards dans un cercle rigide Ou installer une corde qui les retient  
+ de canards

Mouvement de l'eau type pêche foire

Lester les canards

Rond qui flotte en canis

Longue vue > Adapter la hauteur des longues vue à la taille des enfants  
(escalier en botte de paille)

Mettre plot ou botte de paille pour surélever

Changer les photos par des photos prises au bon endroit

Installer de vraies longue-vue avec lentilles

Changer les longues-vue d'endroit ( Potagers des stages ?)

Voir la réponse dans la longue vue

Souligner ou pointer autre chose avec un enjeu

Botte de paille, changer le point de vue, mettre deux longue vue (petits et  
grands) côte à côte et pointer un nichoir par exemple

Comme l'abeille > Enlever 1 des odeurs, la plus difficile ( la sauge ?)

Remplacer les huiles essentielles par un bandage des yeux

Des He + simples

Plantes + connues ( géranium)

Changer les plantes

Mettre lavande et menthe, moins de plantes te plus faciles, plantes plus  
basiques, basilic, rose, thym, bouquet, pot en hauteur

Bonne pêche ( bouteilles) > Canes à pêche + solides

Bouteilles moins fragiles

Mettre des cabards aussi

Des bouteille de lait

Bouteille « plastique bio »

½ buche en bois lestée

Bouteille en plastique bio transparent (décorer ou non) avec un message  
dedans

Jeu « bar camp » fiches « idées »

Pour labyrinthe permanent > des tunnels

Sur l'aire de jeux, en bois/ canis / taillé dans la friche

Incorporer 3 cabanes en saule

Passer dessus, dessous, tunnel, rampe

Bottes de paille ( 2 étages avec poteau), palet, filet, plantes

En saule vivant fait petit à petit pendant les stages

Nom chasse au trésor + slogan >

Les défis de la sorcière, Le labyrinthe en folie ( labyrinthe vivant ! ), Les animaux insolites, la pêche

Les mystères ...

La quête du ... Sur la piste du ...

Les trésors de Terre vivante

Trésor + objets à fabriquer >

Loupe + lunette de soleil = graver sur du bois

Jeux buissonniers musicaux

Pièce de trésor en bois pyrogravé



Couronne de plume ( indien)

Paniers de fruits, légumes, plants, boutures de saule, livres, tiges creuses > fagots/ nichoir

Idées activités ludiques >

Un jeu à un qui guide et un qui a les yeux bandés

Cf fort boyard

Jeux en boa

Jeux avec flèche

Parcours accro, cordes, passerelles > animateurs spécialisés

Remettre ombres silhouettes et faire un jeu avec des jumelles ou pour la longue vue

Remplir un truc d'eau pour faire monter l'indice flottant ( en équipe, faire vider les sceaux à celui qui ne voit pas )

Ajouter la fée de la nature qui donne des anecdotes

Il faut désormais fixer une autre date pour déterminer les tâches de chacun et choisir, dans ces idées, ce que l'on met en œuvre ou pas

## Compte rendu du 28/05/15

Participants : Pascal, Max, Gene, Ophé, Ghi, Moi

Les dates sont bloquées : 16/07 et 29/07

Pour les jeux des odeurs, il faut mettre des feuilles/fleurs séchées dans des achets (Menthe, lavande, rose, mélisse)

Pour le petit truc a fabriquer, à la fin de la chasse au trésor, lorsqu'ils ont ramené les grains de maïs au personnage, ils gagnent un jeu bioviva pour le Centre de Loisirs et ils peuvent confectionner leur bombe à graines, prendre leur sachet de graine de tomates, etc ;

Pour les jeux ludiques / sportifs : Cf des jeux de cordes, trouver celle qui mène au code ou autre

Pour gagner les jokers : Dissimuler 10 poinçons dans le centre et ils doivent les retrouver, quand ils les ont tous, ils gagnent un joker. Idem avec l'épreuve physique.

Modifier les parchemins qui doivent être modifiés > longue vue, pêche bouteille, comme l'abeille, code mystère, le pouvoir du soleil,

	Ophélie	Gene	Max	Joss	Pascal	Ghislaine	Madly
Le pouvoir du soleil (balle de ping pong)			Ecrire sur la boule	Brancher les 2 panneaux solaires			Aide
Bonne pêche (canards)	Achat canards		Voir pour installer une pompe	Voir pour installer une pompe Rond flottant pour retenir canard (canis, corde, bambou, avoir)			Aide
Comme l'abeille (odeurs)	Refaire la consigne Confectionner les sacs à senteur						Sac à senteurs
Longue vue	Refaire les photos						Aide
Bonne pêche (mare naturelle)		Remettre de l'eau		Trouver un truc qui flotte pour remplacer bouteilles en verre	Remettre de l'eau		Aide
Jeux d'adresse			Chercher des idées de parcours du combattant (tunnel en saule, trouver la bonne corde, poinçons)	Chercher des idées de parcours du combattant (tunnel en saule, trouver la bonne corde)	Chercher des idées de parcours du combattant (tunnel en saule, trouver la bonne corde, poinçons)		Aide
Global	Refaire les parchemins Change le trésor de place					Trouver un intervenant pour faire un personnage	

**Une sortie ludique et originale !**

**Mens (38), à 1 h de Grenoble**

## Les Trésors de Terre Vivante



*La pêche aux indices dans les mares mystérieuses, les boîtes à secrets, le labyrinthe enchanté, les messages codés ...*

*Et pleins d'autres défis sur :*



*le jardinage bio,  
les petites bêtes,  
Et le éco-gestes*



*Partez à la quête du trésor de la fée  
de la nature !*

**Plus d'infos >>**

**Centre Terre Vivante :  
Une découverte joyeuse de l'écologie**





**30 ANS D'ÉCOLOGIE AU QUOTIDIEN**  
Qui sommes-nous ?

Mot de passe

Je m'inscrit Codes d'accès oubliés Non posséd

Infos & conseils
Librairie
Magazine
Stages & Visites
Participez
Bonnes Adresses
Agenda
Rechercher

Mous (884 kb) > Accueil > Stages & Visites > Accueils de loisirs

**Stages & Visites**

Centre de formation et d'apprentissages

Stages 2015

Grande chasse au trésor

Visites à la belle saison

Groupes scolaires

**Accueils de loisirs**

Entreprises, associations, collectivités, ONG...

L'équipe du Centre

On parle de nous...

Informations pratiques

## ACCUEILS DE LOISIRS

**Pour une découverte joyeuse de l'écologie !**

Organisez une sortie ludique et instructive un mercredi après-midi ou pendant les vacances scolaires dans un petit coin de verdure pas comme les autres : le Centre Terre vivante à 1 heure de Grenoble. Potagers fleuris, papillons, mares, lézards, compost, ruche vitrée, coccinelles et autres surprises vous attendent pour une journée réussie !




**JE DECOUVRE LE JARDIN**

**JE LE FAIS MOI-MÊME**

*Durée des ateliers : 1h30 à 2h ; nombre d'enfants maxi : 16*

**Mes 5 sens au jardin**

La vue, le goût, l'ouïe, le toucher et l'odorat, mettons tous nos sens en éveil. Écoutons les oiseaux, les insectes, le vent... Observons, sentons, touchons et goûtons les fleurs et légumes. Enfin, dégustons notre tisane d'aromatiques !  
*De 3 à 11 ans*

**Je fabrique ma peinture de légumes**

Après une cueillette de légumes ou de fleurs dans les jardins de Terre Vivante, fabriquons nos propres peintures 100% naturelles et place à la création !  
*De 3 à 11 ans*

**Les petites bêtes de mon jardin**

Enquêtons sur le monde mystérieux des jardins de Terre vivante : coccinelle, syrphie, lézard vert, crapaud sonneur à ventre jaune et autres petites bêtes... Et découvrons comment accueillir tout ce petit monde !  
*De 3 à 11 ans*

**Je découvre la mare**

La mare : quel milieu surprenant et riche ! Tritons, crapauds, têtards, dytiques... Après une petite partie de pêche à l'épuisette, observons-les de plus près.  
*De 3 à 11 ans*

**Les mains dans la terre**

Semer, repiquer, entretenir, récolter, nourrir la terre... Comme de vrais petits jardiniers, pratiquons les travaux de saison pour découvrir le jardinage bio !  
*De 3 à 11 ans*

**Le jardin des hommes préhistoriques**

Mettons-nous dans la peau d'un homme préhistorique et allons glaner notre repas dans la nature. Pas facile ! Alors, comme nos ancêtres, prélevons des plantes dans la nature pour les repiquer ou les semer dans un jardin. C'est le début de l'agriculture...  
*De 6 à 11 ans*

**Découverte au fil des jardins**

Une visite au gré de l'intérêt, des enfants alternant jeux avec les 5 sens, recherche de petites bêtes dans les jardins et dans la mare, semis dans un pot ou petit bricolage...  
*De 3 à 11 ans*

**Je construis mon village en terre**

A l'aide de moules, fabriquons nos petites briques et utilisons quelques principes d'éco-construction pour construire des maisonnettes en argile !  
*De 6 à 11 ans*

**Je fabrique mon gîte à insectes**

Clous, marteaux, ficelle, perceuse manuelle... Fabriquons des gîtes à insectes à emporter.  
*De 12 à 15 ans*

**Je fabrique mes cosmétiques**

Baume, dentifrice, déodorant, fabriquons un produit de notre choix avec, selon la saison, des plantes récoltées dans les jardins.  
*De 12 à 17 ans*

Consultez nos [tarifs](#), les [informations pratiques](#) et le [plan d'accès](#)

**Joindre le service groupes**

Vous organisez une sortie ? Une petite question ?  
Contactez Ghislaine Deniau au  
04 76 34 36 35 ou [envoyez-nous un e-mail](#).

# Terre vivante

Jardiner bio - Habiter écologique - Vivre l'écologie

## Accueils de Loisirs 2014-2015




Déguster, manipuler, jouer, tester, se détendre —



Terre vivante - Mens (38)  
04 76 34 36 35  
[www.terrevivante.org](http://www.terrevivante.org)



visites - Ateliers -  
Chasse au trésor

Nom du projet	visite en autonomie
Objectif	Découvrir Terre Vivante de façon ludique grâce aux supports péda et aux aux activités.
Descriptif	Balade sensorielle et active, au travers des jardins. Une dizaine de spots avec un panneau expliquant l'activité liée au lieu avec une anecdote.
Idées	<p>Expression des représentations : pour vous, c'est quoi un jardin ? (proposer sur un des panneaux de faire un tour de parole)</p> <p>Peut-être garder l'idée du sac à malice et préciser sur les panneaux un bonus activité si on a le sac à malice. Mettre en ligne un conte (audio) à télécharger sur téléphone. Ou glisser un conte dans le sac a malice. Ou un livret de contes ; Les contes de terre vivante.</p> <p>Pour l'eau :  Puzzle géant en bois sur cycle de l'eau par exemple  L'eau au jardin : Cycle de l'eau au jardin (<b>Trouver un jeu</b>)</p> <p>Pour les jardins :</p> <p>Activité en lien avec hôtel à insectes : panneau roulant qui vit ici ?  Ruche vitrée (chercher la reine)</p> <p>Dans jardins écoliers : pause sensoriel (asseyez-vous et écoutez ....)</p>  <p>Installer les longues vues de façon permanente et poser une question en fonction de ce qui est visé</p> <p>Prévoir un coin land art, jeu en land art' sur l'aire de jeux ou de pique-nique</p> <p>Prévoir un panneau « La fée de la nature à dissimuler dans le parc les symboles des 4 éléments : l'eau, l'air, le feu et la terre, saurais-tu les retrouver et dire a quel thématique de TV ils font référence ?</p> <p>Retrouver les silhouettes ( anciennes silhouettes, ou emportes pièces)</p> <p>A la fin : proposer le jeu « mon petit coin tranquille » et le faire voir ou non aux autres (sur l'aire de jeu) +proposer encore tour de parole pour vous c'est quoi un jardin ? ( ceci permet à l'anim si ça l'intéresse de mesurer l'impact de la visite sur les enfants, peut-être auront-ils une représentation différente de celle initiale.</p> <p>Tout au long de la visite, sur les balises, mettre une bulle anecdote sur le lieu concerné)</p>

Spots	Objectifs	Activité	Anecdotes	Bonus
Potager familial	Apprendre à reconnaître un plante	Trouver de l'oseille...		
Mare naturelle		pendre ou fixer à l'arbre des insectes en bois et demander de choisir qui vit dans la mare	Sur le crapaud sonneur à ventre jaune	
Poulailler				
Toilettes sèches		panneau explicatif avec volets qui dévoilent les différentes étapes jusqu'au composte		
Expo habitat		Kim touché isolant Retrouver dans le centre les techniques d'éco construction utilisées	Qui isole le mieux ? et pourquoi ? Idées reçues : ...	Kim toucher avec les sachets (retrouver la matière)
Jardin des aromatiques			Anecdotes sur les bienfaits de certaines plantes ex vertus du romarin, du thym, de la sauge, Etc.	bonus sac a malice (sentir les sachets et retrouver de quelle plante il s'agit, voir si ça ne fait pas concurrence aux ateliers)
Jardin nichoirs				
Jardins carrés :		Expliquer le jeu du photographe (un qui a les yeux fermés et l'autre qui prend la photo). Retrouver les légumes dans le jardin a partir d'une photo (faire en sorte que se soit possible toute l'année	anecdotes sur culture en bac / <a href="http://mon-potager-en-carre.fr/potager-en-carre/origine-du-potager-en-carres-1578">http://mon-potager-en-carre.fr/potager-en-carre/origine-du-potager-en-carres-1578</a> ou <a href="http://www.potagerencarres.info/jardincarre.html">http://www.potagerencarres.info/jardincarre.html</a>	Conserver le jeu sur les 5 sens (bonus sac a malice)
Robinets				
Paillage				

## Les Trésors de Terre vivante : Vous en pensez quoi ?

Ce questionnaire vise à recueillir votre avis concernant la chasse au trésor que vous venez de vivre afin de l'adapter au mieux, si besoin est, aux attentes des accueils de loisirs.

1. Comment avez-vous été informé de la chasse au trésor de Terre vivante ?

*Une seule réponse possible.*

Option n° 1

2. Quelles ont été vos motivations pour venir ?

*Une seule réponse possible.*

Option n° 1

3. qu'avez vous apprécié lors de cette activité

*Une seule réponse possible.*

Option n° 1

4. qu'est ce que vous a déplu dans cette activité, par quels moyens peut on l'améliorer ?

*Une seule réponse possible.*

Option n° 1

5. Conseilleriez-vous la chasse au trésor à d'autre centre de loisirs ?

*Une seule réponse possible.*

Option n° 1

6. Que pensez vous du rapport qualité/prix

*Une seule réponse possible.*

Option n° 1

7. Pensez-vous que les enfants ont tiré des apprentissages de cette chasse au trésor ?

*Une seule réponse possible.*

Option n° 1

8. Quelle activité aimeriez vous faire à Terre vivante ?

*Une seule réponse possible.*

Option n° 1

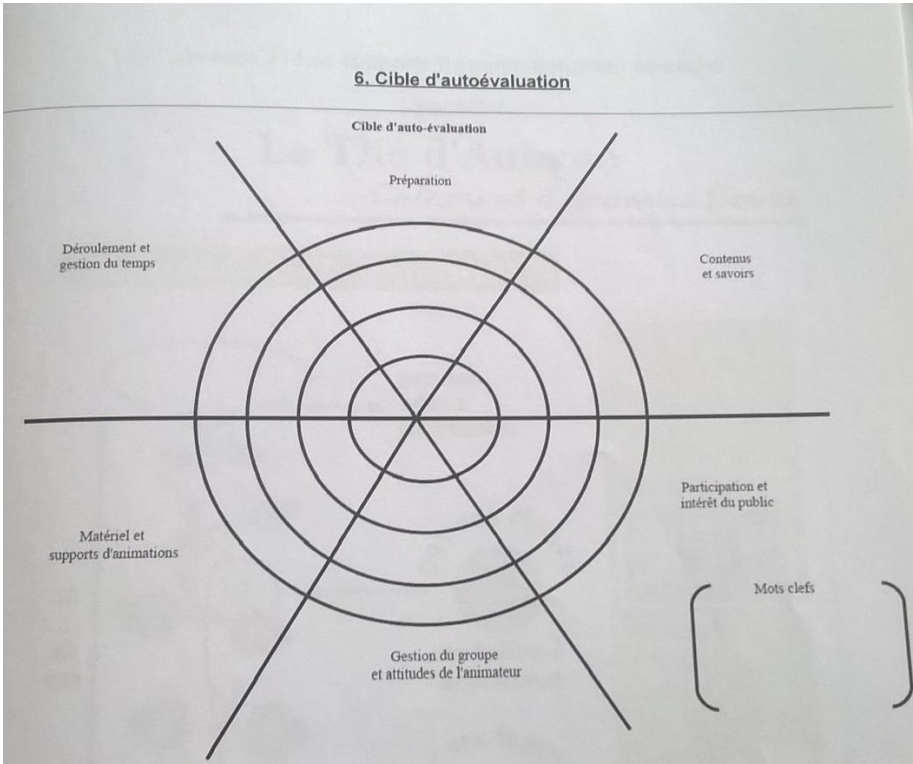
**Fiche d'évaluation d'une animation**

<b>Titre de l'animation :</b>
<b>Lieu :</b>
<b>Type de participants :</b>
<b>Nombre de participants</b>
<b>Date : Heure :</b>
<b>Conditions :</b>
<b>Noms des animateurs :</b>
<b>Autres :</b>

<b>Notation</b>	<b>++</b>	<b>+</b>	<b>=</b>	<b>-</b>
<b>1. Conditions et contexte de l'animation</b>				
Intérêt du site en lien avec la thématique				
Comportement du groupe				
Intérêt du groupe				
Complémentarité des animateurs si plusieurs				
<b>2. Savoir-être de l'animateur</b>				
Accueil de l'animateur				
Relation avec les participants et accompagnateurs				
<b>3. Savoir-faire de l'animation</b>				
Implication				
Capacité d'écoute				
Gestion de la dynamique du groupe				
Gestion du temps				
Utilisation des potentiels du lieu				
Adaptation par rapport au public				
Enchaînement des activités				
Réaction face aux imprévus				
Clarté des explications et consignes				
Niveau de langage (termes techniques, débit...)				
Gestes (expression, mouvement)				
Alternance des approches pédagogiques				
Pertinence des messages transmis				
Cohérence d'ensemble et fil conducteur				
Posture par rapport au public				
<b>4. Connaissance de l'animateur</b>				
Connaissance de l'animation				
Connaissance du thème				

**5. Dans l'ensemble, comment avez-vous trouvé l'animation ?**





## REMERCIEMENTS



Je tiens à remercier chaleureusement les personnes suivantes :

Ghislaine DENIAU, ma tutrice professionnelle, responsable de l'animation et commanditaire du projet pour la confiance qu'elle m'a accordée, sa patience, sa disponibilité, et son soutien.

Orane BISCHOFF, ma tutrice pédagogique, formatrice à Supagro Florac, dont l'écoute et les capacités d'analyse m'ont été essentielles pour avancer dans la réalisation de ce projet. Elle à su m'apporter un regard extérieur bienveillant et pertinent. Je la remercie aussi pour son extrême patience.

L'équipe du centre qui m'a agréablement accompagnée au cours de ce stage et permis d'atteindre mes objectifs en se rendant disponible et en étant réceptive à mes propositions.

Les salariés de Terre vivante qui m'ont transmis leur enthousiasme et leurs savoirs faire ainsi que d'agréables moments de discussion.

Et enfin, tous mes camarades de la licence pour leur soutien

Madly Béraud