

Licence Professionnelle CEEDDR  
Session 2014

# Mémoire de stage



## Accueil du jeune public à la Maison du Parc naturel régional des Monts d'Ardèche

Damien Donati



Tuteur professionnel: Arnaud Berat  
Tuteur pédagogique : Loïc Braïda



## Remerciement

Nombreux sont ceux qui m'ont soutenu jusqu'à l'aboutissement de ce stage. J'ai eu la chance de bénéficier d'un réel soutien de la part de l'équipe du Parc naturel régional des Monts d'Ardèche, mais également des partenaires du projet. Beaucoup d'autres personnes m'ont accompagné et ils m'ont tous permis de vivre cette expérience dans de bonnes conditions.

Merci à Arnaud Berat, mon tuteur professionnel et chargé de mission « éducation au territoire », pour son accompagnement tout au long du stage. Merci de m'avoir offert l'opportunité de réaliser ce stage exceptionnel à la Maison du Parc, et de plus au milieu du magnifique environnement qu'offre le domaine de Rochemure et les Monts d'Ardèche.

Ce stage aura été riche en expériences, mais aussi en moments agréables.

Merci à Loïc Braïda, mon tuteur pédagogique et formateur à Supagro Florac, pour son suivi et son aide dans la réalisation du stage et du rapport. Un soutien nécessaire et toujours dans une ambiance de travail décontracté et agréable.

Merci à Loraine CHENOT, présidente du Parc et Fabrice di RUSSO, directeur du Parc. Sans oublier l'équipe du Parc, pour tous leurs conseils précieux et leurs partages d'expériences plus que bénéfiques, ainsi que pour leur l'accueil, toujours dans la joie et la bonne humeur.

Toute ma gratitude va aussi aux partenaires éducatifs du projet, sans qui je n'aurais pas abouti. Merci pour leur investissement et leur patience

Une pensée pour les autres stagiaires du Parc qui ont aussi beaucoup contribué à la bonne ambiance du stage. Merci à Agathe la grimpeuse, Amélie la Québécoise, Céline ma collègue de bureau préférée, Lucie et ces plats uniques, Marion et son calme naturel, Marjorie et sa positive attitude, Mélusine la naturelle et Alexis l'Ardéchois.

Enfin, un grand merci à mes proches, famille et amis pour leur présence et soutien permanents, qui m'ont été indispensables durant le stage mais également durant toute ma formation.

## Sommaire

<b>Remerciement</b>	<b>1</b>
<b>Introduction générale</b>	<b>3</b>
<b>I.Contexte</b>	<b>5</b>
1.1.Contexte du stage	5
1.2.Contexte du Projet	7
<b>II.Problématique du stage</b>	<b>11</b>
<b>III.Le projet</b>	<b>12</b>
3.1.Présentation	12
3.2.La phase d’immersion	14
3.3.Méthodologie	15
3.4.Réalisations	18
3.4.1.Animations	18
3.4.2. « Auto auto-confrontation »	19
3.4.3.Analyse de l’activité	20
3.4.4.Fiche d’observation animation	20
3.4.5.Autres réalisations du stagiaire	21
3.4.6.Résultats	22
3.4.7. Préconisations	25
<b>IV.Analyses</b>	<b>26</b>
4.1.Le projet	26
4.2.Le stagiaire	26
<b>V.Conclusion générale</b>	<b>29</b>
<b>Bibliographie</b>	<b>30</b>
<b>Résumé du rapport</b>	<b>32</b>
<b>Summary report</b>	<b>32</b>

## Introduction générale

Les Parcs Naturels Régionaux (PNR), institués il y a maintenant 40 ans, ont pour objectif de protéger le patrimoine naturel et culturel remarquable d'espaces ruraux de qualité mais fragiles, parce que menacés soit par la dévitalisation, soit par une trop forte pression urbaine ou touristique. Aujourd'hui, les PNR sont au nombre de 49. (Cf. Annexe 1).



Figure 1 : Les Monts d'Ardèche

Source photographique : parcs-massif-central.com

Le terme « Parc Naturel Régional des Monts d'Ardèche » (PNRMA) désigne à la fois le territoire, le projet d'avenir pour ce territoire, les élus constituant le Syndicat Mixte, et l'équipe de techniciens basée à la Maison du Parc.

Figure 2 : Carte PNRMA



Source image : Ressource PNRMA

Le projet de Parc est né en 1992 à l'initiative des castanéiculteurs, les producteurs de châtaignes.

Le Parc a été officialisé neuf années plus tard.

C'est en 2009 que le PNRMA installe sa Maison du Parc à Jaujac sur le domaine de Rochemure. (Cf. Annexe 2).

Le PNRMA est géré par un Syndicat Mixte qui regroupe les 165 communes signataires, 2 villes-portes (Privas et Aubenas), le Département de l'Ardèche, le Département de la Haute-Loire, la Région Rhône-Alpes et la Région Auvergne. (Cf. Annexe 3).

Réunis dans un Comité Syndical, les élus représentants votent les budgets, les comptes administratifs et les programmes d'actions. C'est également le Comité Syndical qui élit le Président du Parc.



Figure 3 : Logo Maison du Parc

Source : Ressource Parc

Pour mettre en œuvre les missions du Parc sur le territoire, une équipe de 18 salariés (dont 17 chargés de missions terrain et un directeur) est organisée en 3 services principaux et réunie en 4 grandes missions transversales. (Cf. Annexe 4).

Leur mission est d'assurer un développement économique et social harmonieux de leurs territoires en s'appuyant sur le respect de l'environnement. (Cf. Annexe 3).

**C'est dans ce contexte que s'inscrit le stage « accueil du jeune public à la Maison du Parc ».**

Un travail de reformulation de la commande a été nécessaire, afin de comprendre le fonctionnement et les attentes de la structure. Cette période du stage a été très bénéfique puisqu'elle a permis de cerner les besoins du projet auxquels pouvaient répondre les compétences de la licence Coordination de projet en Education à l'Environnement et au Développement Durable pour une mise en Réseau (CEEDDR).

**La problématique qui en résulte est la suivante :**

**« Comment accompagner une démarche d'Education à l'Environnement et au Développement Durable (EEDD) d'un site dédié à l'accueil, au sein d'un PNR ?**

**Exemple : contribution au projet d'accueil du jeune public à la Maison du Parc naturel régional des Monts d'Ardèche. »**

La suite du dossier présente le contexte du stage et du projet en détail, ainsi que l'offre de stage et ses missions, la problématique est ensuite précisée et justifiée.

Une seconde partie présente le projet dans son ensemble et à différentes échelles.

Le travail réalisé par le stagiaire est présenté en partie trois.

La quatrième partie est l'analyse du stagiaire sur les perspectives et préconisations suite au stage.

C'est également dans cette partie que le stagiaire porte son analyse sur la période de stage.

Chaque partie se conclura par un bilan.

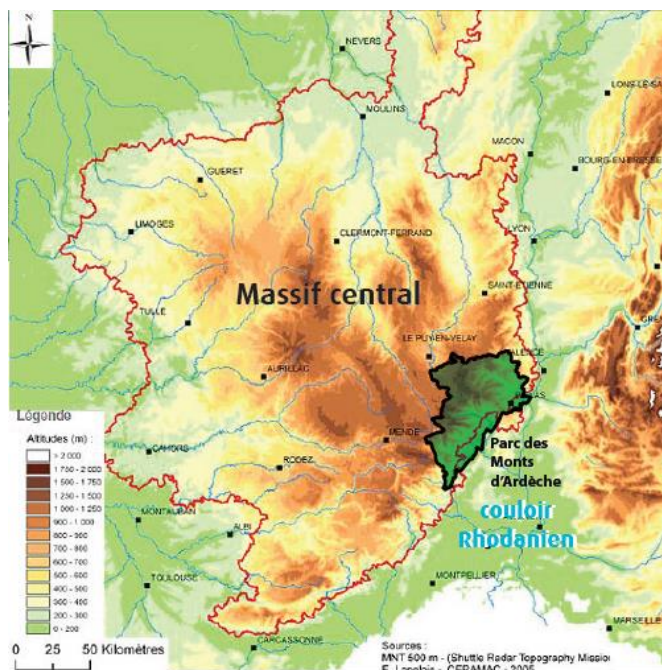
Pour clore le dossier, une conclusion générale a été rédigée, ainsi que la bibliographie et un résumé.

Sources bibliographique : Rapport charte PNRMA 2013 – 2025, sites internet PNRMA et PNR de France.

# I. Contexte

## 1.1. Contexte du stage

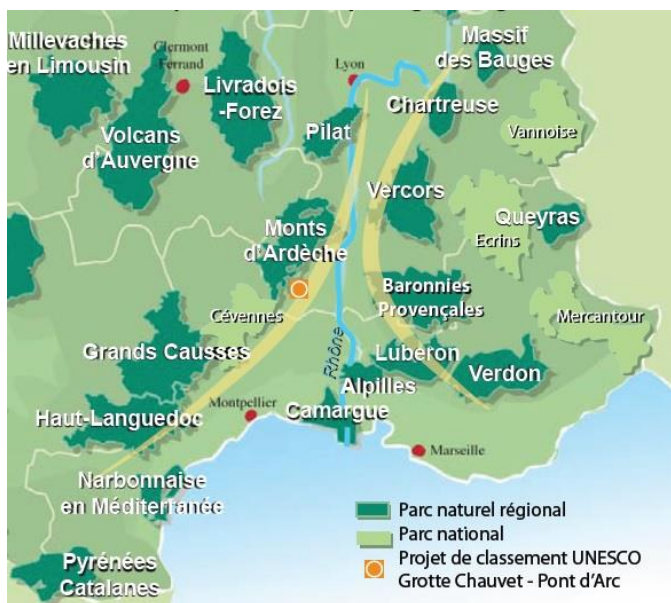
Le territoire du Parc naturel régional des Monts d’Ardèche est situé au sud est du Massif Central. C’est un territoire de moyenne montagne dont l’altitude varie entre 200 et 1700 mètres, et dans lequel s’enchainent vallées, monts et plateaux. Le territoire est également soumis à des influences des franges rhodanienne et méditerranéenne.



**Figure 4 : Carte Massif central avec PNRMA**

Source image : MNT 500m - (Shuttle Radar Topography Mission) E. Langlois - CERAMAC – 2005.

Ces caractéristiques particulières comme ses milliers de kilomètres de cours d’eau, son patrimoine géologique de renom, ou encore le foisonnement d’espèces animales et végétales, font des 200 000 hectares des Monts d’Ardèche un territoire avec des patrimoines naturels remarquables et diversifiés.



**Figure 5 : Carte du grand Sud-Est Français**

Source image : Carte du grand sud est, Charte du PNR MA 2013 – 2025.

**De plus, le PNR des Monts d’Ardèche est intégré dans plusieurs espaces naturels protégés marquant le grand Sud-Est Français.** Au sud par exemple, la proximité immédiate avec le Parc national des Cévennes est d’un intérêt notoire.

Source bibliographique : Rapport de la Charte du PNR MA 2013 - 2025.

**L'identité du territoire tient avant tout de sa forte culture rurale.** En effet, ce territoire a été construit par la main de l'homme, c'est l'agriculture qui a façonné l'économie locale et les mentalités.

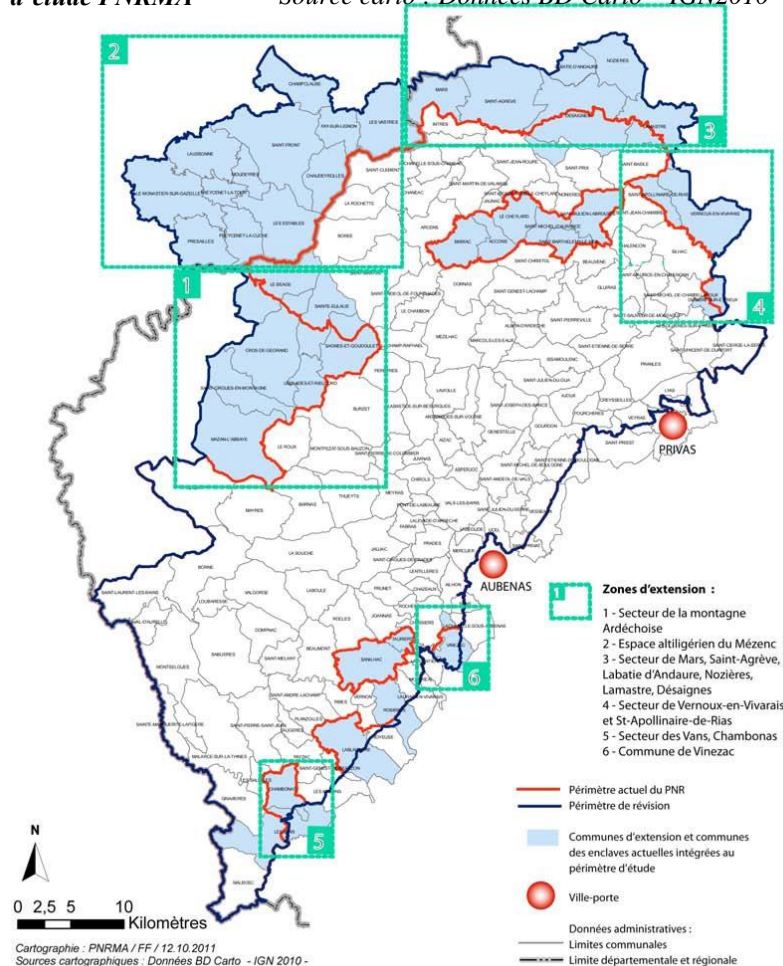
Cette agriculture est au cœur d'une tradition paysanne dans laquelle les notions d'entraide, de solidarité et d'échange ont toujours été prégnantes. Si le châtaigner est le symbole des Monts d'Ardèche, c'est la « civilisation du châtaignier » qui a grandement participé à cette réalité collective.



**Figure 6 : Châtaignerais, Désaigne (07)**  
Source photographie : D. Donati.

**Figure 7 : Périmètre d'étude PNRMA**

Source image : PNRMA/ FF/ 12.10.2011  
Source carto : Données BD Carto – IGN2010



**La révision de la Charte a été l'occasion de réaliser un diagnostic mettant en avant les éléments d'évolution du territoire.**

Le risque d'une banalisation des paysages est important, comme celui d'un fonctionnement territorial pris dans ses propres contradictions. En effet, les modes de vie évoluent et les habitants sont tout à la fois fortement demandeurs de services «comme à la ville», mais aussi désireux de quiétude et d'espaces préservés.

La révision de la Charte fournit l'occasion d'ajuster le périmètre du Parc, d'une part pour constituer une unité territoriale sans enclave, d'autre part pour intégrer de nouvelles communes, en veillant aux continuités géographiques et patrimoniales, ainsi qu'à la pertinence de l'outil « Parc naturel régional » sur ces secteurs d'extension.

Source bibliographique : Rapport de la Charte du PNR MA 2013 – 2025.





**C'est au travers de cette volonté d'unification et d'extension que le rôle du Parc se confirme.**

En effet, l'article R. 333-1 du code de l'environnement définit les missions d'un Parc Naturel Régional en cinq points :

**Figure 8 : Logo PNR de France**

Source : [parcsnaturelsregionaux.tm.fr](http://parcsnaturelsregionaux.tm.fr)

- protéger et gérer les patrimoines naturels, culturels et paysagers, à travers une gestion adaptée des milieux naturels et des paysages,
- contribuer à l'aménagement du territoire,
- contribuer au développement économique, social, culturel et à la qualité de la vie,
- **assurer l'accueil, l'éducation et l'information des publics,**
- mettre en œuvre des actions expérimentales ou exemplaires dans les domaines cités ci-dessus et contribuer à des programmes de recherche.

« L'accueil, l'éducation et l'information des publics » constitue ainsi l'une des priorités d'un Parc.

## 1.2.Contexte du Projet

**L'idée du projet a vraiment pris tout son sens en 2009, lorsque l'équipe du Parc investit la nouvelle Maison de Parc.**

Elle se compose d'un bâtiment et d'un domaine de 40 hectares située sur la commune de Jaujac (Ardèche).



**Figure 9 : Maison du PNRMA**

Source photographique : A. Rouveyrol

Le choix du domaine de Rochemure (Cf. **Annexe 5**), afin de réaliser la Maison du Parc, a répondu à deux objectifs intimement liés :

- Aménager un espace de travail pour les élus et l'équipe technique du Parc.
- Créer un espace d'accueil des publics (à l'intérieur et sur les extérieurs) :
  - **Vocation de démonstration et de pédagogie**
  - Vocation d'information sur et pour le territoire des Monts d'Ardèche
  - Vocation d'expérimentation



Figure 10 : Animation Eco citoyen  
Source photographique : D.Donati

C'est depuis 2008 que le Parc associe des partenaires au projet, par la **mise en place d'un réseau de partenaires éducatifs**.

En effet, de par ses forts potentiels éducatifs le site de Rochemure est régulièrement, et depuis longtemps, fréquenté par les établissements scolaires et extra scolaires : étude de la mare, découverte du volcan, randonnée, initiation à l'orientation, ...

A Titre d'exemple, en 2010, près de 350 personnes ont été accueillies dans le cadre de l'opération « Le Parc s'anime ». En 2012, 1500 enfants sont venus à l'occasion de différentes manifestations.

Afin d'appréhender le caractère remarquable et fragile du territoire des Monts d'Ardèche et des patrimoines présents, **l'objectif du Parc est de proposer des prestations pédagogique à destination des jeunes publics scolaires et périscolaires.**



Figure 11: Animation Parc  
Source photographique : A. Rouveyrol

**Le public cible du projet pédagogique définit est celui des enfants des classes élémentaires** avec une attention particulière pour les cycles 3.

**L'ambition du Parc est qu'à l'issue de la Charte constitutive du Parc (2013-2025), tous les enfants habitants les Monts d'Ardèche aient bénéficiés d'une journée de découverte du site de Rochemure.**

Les actions principales sont : la conception et la réalisation de séquences pédagogiques, la conception d'outils et de supports (livret, maquette, malle pédagogique, vidéo, ...), la finalisation des équipements pédagogiques (ouvrages, matériel d'observation, matériel informatique, ameublement, ...).

Source : Accueil du jeune public à la Maison du Parc – Note de synthèse octobre 2013.

D'un point de vue logistique, **la valorisation des espaces extérieurs est une priorité**, mais si cela est nécessaire quatre salles sont prévues pour l'accueil du jeune public :

- Une salle pédagogique (laboratoire avec matériel de recherche).
- Un centre de documentation (recherche et investigation sur des thématiques propres au Parc).
- Une salle d'exposition (expositions et réunions, capacité de 130 personnes maximum).
- Une salle hors-sac.

Un projet de construction d'un refuge en bois de châtaignier est en cours de réflexion. Il sera situé en lisière de la clairière du cratère.



Figure 12: Logo « *pedagogia conception* »

Source image : *pedagogiaconception.jimdo.com*

Un premier travail de réflexion sur l'ensemble du projet d'accueil du jeune public a déjà été réalisé par Juliette CHERIKI-NORT de l'entreprise « **Pédagogia conception** ».

L'idée n'est pas de rester sur ces réalisations mais de s'en servir comme base de travail.

En effet, un second travail d'expertise de l'ensemble du projet est à faire, afin de faire évoluer et d'adapter les différents travaux en cours.

L'offre de stage précise les différents éléments du projet à travailler (Cf. **Annexe 7**) :

- Réalisation des différentes fonctions durant la phase de test.
- Conception de séquences et de fiches techniques pour des animations originales.
- Appui à l'élaboration du livret d'orientation.
- Conception d'une ou plusieurs visite(s) du sentier de découverte « la coulée vive ».
- Organisation et participation à des manifestations à la Maison du Parc.
- Participation aux journées de formation des enseignants et des animateurs des accueils collectifs de mineurs.
- Apporter son expertise d'animateur et une aide à l'évaluation en continu de l'ensemble du projet pédagogique et logistique pour une généralisation de l'offre dès l'automne 2014.

Source : Accueil du jeune public à la Maison du Parc – Note de synthèse octobre 2013. Offre de stage Accueil du jeune public à la Maison du Parc des Monts d'Ardèche.



**Figure 13 : Maison du PNRMA**  
*Source photographique : D. Donati*

En bilan de cette première partie du rapport, ce projet d'accueil du jeune public est particulier pour plusieurs raisons.

**Tout d'abord, le territoire d'Ardèche possède une culture rurale très forte, avec un passif chargé.**

Il doit aussi composer entre les activités agricoles et touristiques, et cela sur un espace protégé unique, mais désireux de se développer économiquement.

**Le PNRMA est l'initiateur et le porteur du projet.** C'est un atout puisqu'il fédère déjà de nombreux acteurs du territoire et il a également l'habitude de travailler avec l'ensemble des institutions scolaires et extra-scolaires. Un autre atout est la présence de 17 chargés de missions étant chacun spécialiste dans un secteur particulier et pouvant ainsi être consulté, voir même être mis à contribution du projet.

Cette année était malgré tout très particulière, car **les délégués du Parc sont arrivés en fin de mandat et les élections ont eu lieu durant le mois de mai**, c'est-à-dire en pleine phase de test du projet. Ces élections ont demandé un investissement de l'ensemble de l'équipe lors de l'organisation et la participation à plusieurs événements. Il a été possible de profiter de ces événements pour communiquer autour du projet.

**La phase de test peut être considérée comme une chance**, car même si elle rend le projet plus difficile à conduire, elle permet également de revoir plus en détails les différentes réalisations. On peut ainsi revenir sur certaines actions pour les perfectionner d'avantage.

En effet, cela permet de tester chaque étape du projet avant de la formaliser sur du long terme, voire même définitivement.

De plus, **le réseau du PNRMA est une force**. La multitude d'acteurs participant au projet permet d'obtenir une richesse de réflexions et de compétences mises à contribution.

**Ainsi, la coordination et la conduite de projet est d'autant plus importante dans ce contexte.**

## II. Problématique du stage

**« Comment accompagner une démarche d'EEDD d'un site dédié à l'accueil, au sein d'un PNR ?  
Exemple : contribution au projet d'accueil du jeune public à la Maison du Parc naturel régional  
des Monts d'Ardèche. »**

La réelle difficulté de ce projet a été d'intégrer l'ensemble du projet, afin de comprendre les attentes de la structure et répondre aux missions confié au stagiaire.

La mission principale n'était pas définie sur une action mais sur l'ensemble du projet. Le stage a ainsi contribué à plusieurs actions pédagogiques, organisationnelles, logistiques et de communication.

En effet, la démarche d'EEDD engagée par le Parc est menée avec les partenaires éducatifs du territoire, mais elle est également transversale avec le travail des autres chargés de missions.

Une première période d'immersion a permis de mieux cerner les atouts et les freins du projet.

Ainsi, le choix a été fait de d'avantage se focaliser sur les actions en lien avec l'offre pédagogique : la conception, le test, l'évaluation, l'analyse et l'amélioration des ateliers pédagogique, tout en favorisant le partenariat.

### III. Le projet

#### 3.1. Présentation

**Le 13 novembre 2013 a eu lieu la réunion du comité consultatif « accueil du jeune public à la Maison du Parc ».** A l’occasion de cette réunion, la Présidente du Parc, Madame Loraine CHENOT, rappelle que la jeunesse est un objectif fort de la nouvelle Charte du territoire des Monts d’Ardèche 2013 – 2025. Elle précise également que l’accueil du jeune public à la Maison du Parc fait partie de cette priorité, et que le Parc a besoin de chacun de ces partenaires pour le mettre en œuvre.

Le projet d’accueil du jeune public à la Maison du Parc est un projet de grande envergure qui mobilise beaucoup de moyens et sur une longue durée.

**En effet, le projet a débuté depuis début 2012 et ne concerne pas seulement le PNRMA mais il concerne l’ensemble de ses partenaires.**

Ainsi, de nombreux acteurs du territoire sont concernés et les moyens matériel et financier mobilisés sont important. **Les investissements prévus pour le projet sont de 50 000 euros.**

De plus, le public concerné par ce projet est lui aussi très important, puisque **chaque enfant du Parc devra avoir bénéficié au minimum d’une journée de découverte sur le domaine de Rochemure.** Toutefois, les cycles 3 sont une priorité dans un premier temps mais les maternelles, les collèges et les lycées ne sont pas pour autant exclus.

	Classe 1	Classe 2
MATIN	<b>Animation thématique</b> réalisée par le partenaire éducatif	<b>Animation PNRMA</b> PNR/Monts d’Ardèche/Domaine de Rochemure/Acteurs
PAUSE MERIDIENNE		
APRES MIDI	<b>Animation PNRMA</b> PNR/Monts d’Ardèche/Domaine de Rochemure/Acteurs	<b>Animation thématique</b> réalisée par le partenaire éducatif

Le partenariat sera mis en avant puisque le Parc proposera une animation Parc à la demi-journée, et un partenaire éducatif proposera une animation thématique sur l’autre demi-journée.

Ainsi, le Parc proposera trois animations et les partenaires éducatifs proposeront six animations sur des thématiques différentes. (Cf. Annexe 8).

**Figure 14: Planning journée type « accueil jeune public à la Maison du PNRMA »**

Source : Comité consultatif du 13 novembre 2013

Source : CR de réunion du Comité consultatif « Accueil jeune public à la Maison du Parc » 13 novembre 2013.

Afin de pouvoir recevoir ce public et proposer ces ateliers pédagogiques, le Parc doit prévoir des espaces adaptés à l'accueil et aux interventions. Il doit également concilier les usages actuels avec les usages futurs de ces espaces. Une première réflexion a déjà été menée sur ce sujet par « Pédagogia conception » :

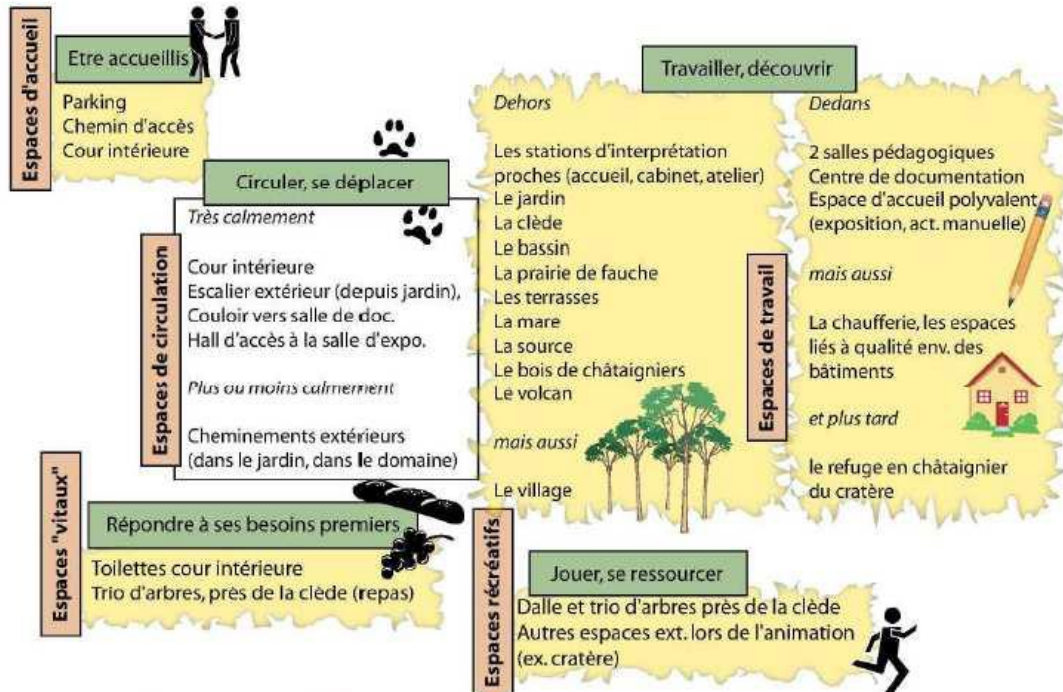


Figure 15: Vocation des espaces « Accueil du jeune public sur Domaine de Rochemure »  
Source : Juliette CHERIKI-NORT

« Pédagogia conception » avait également fait une proposition pour l'accueil du jeune public :

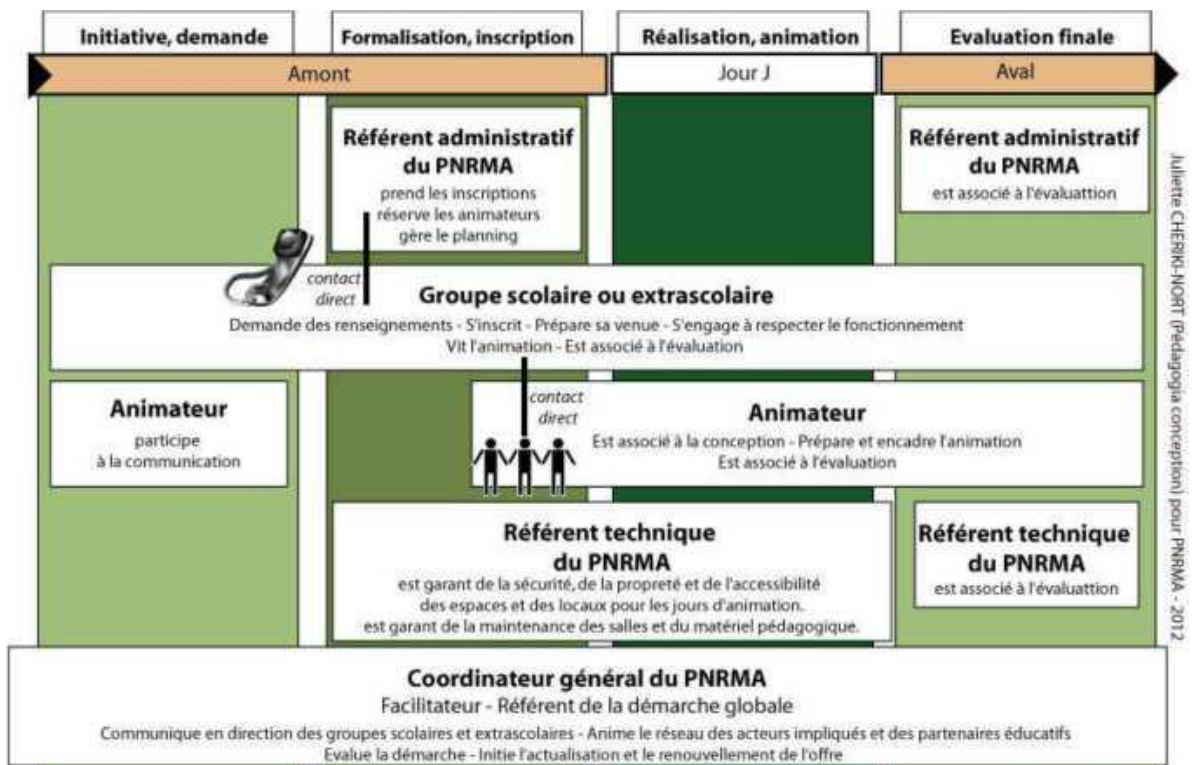


Figure 16 : Organigramme des fonctions nécessaires pour l'accueil du jeune public à la Maison du Parc. Organisation « idéale ». Source : Juliette CHERIKI-NORT

A l'issue de la réunion du comité consultatif du PNRMA, un calendrier prévisionnel avait été réalisé. **(Cf. Annexe 9).**

C'est à partir de ce calendrier prévisionnel qu'a été planifiée la phase de test et d'évaluation des animations, des outils et du fonctionnement du site. **C'est aussi sur cette phase de test et d'évaluation que les compétences développées par la licence CEEDDR ont été le plus mises à contribution.**

Cette période s'est déroulée du mois d'avril au mois de juillet 2014.

Elle a permis d'observer, de participer à des réalisations et d'analyser l'ensemble du projet, afin de proposer des pistes de réflexions et d'améliorations.

### 3.2. La phase d'immersion

**Obtenir une vue de l'ensemble du projet, ainsi que du rôle et de la place que du stagiaire m'a pris beaucoup de temps.**

Ce temps d'immersion important s'explique par la complexité du projet, principalement due au nombre important d'acteurs concernés et la diversité de leurs rôles dans le projet : Elus, Syndicat mixte, Education Nationale, Rectorat, collectivités territoriales, Jeunesse et sports, structures d'éducation et de loisirs, enseignants, associations, autres intervenants, etc.

**Cependant, cette phase a beaucoup apporté, elle a permis de comprendre le fonctionnement du projet en étant d'abord extérieur puis acteur et en apportant un regard nouveau.**

Ainsi, les éléments à étudier plus en profondeur ont été cernés et cela a amené le choix d'orienter en priorité le travail sur le système d'évaluation des animations.

**En effet, le fonctionnement des évaluations durant la phase de test est complet et complexe.**

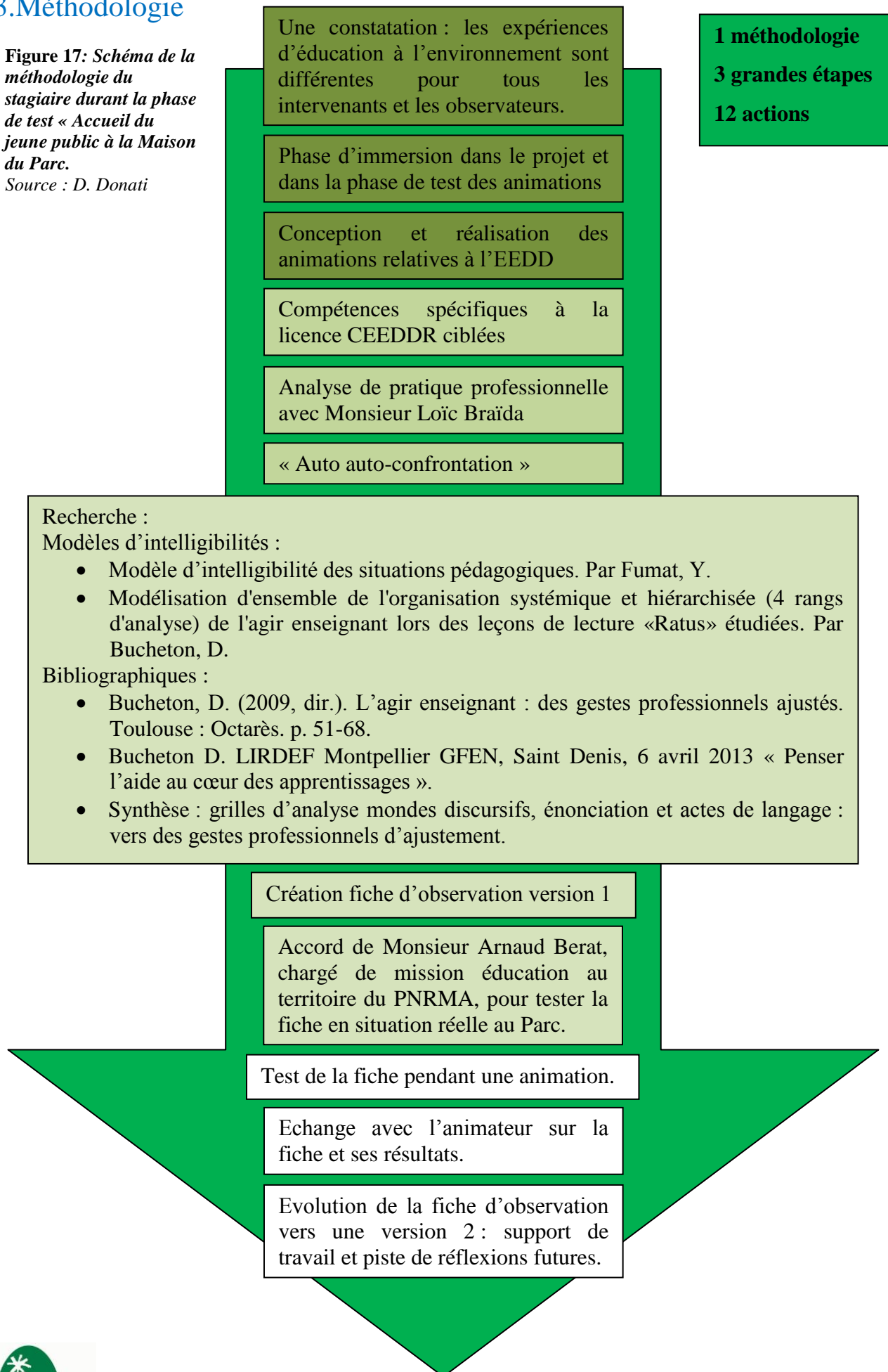
L'évaluation est à la fois réalisée par les concepteurs des animations, les animateurs, les enseignants, les élèves et les observateurs extérieurs. **(Cf. Annexe 10).**



### 3.3.Méthodologie

**Figure 17: Schéma de la méthodologie du stagiaire durant la phase de test « Accueil du jeune public à la Maison du Parc.**

Source : D. Donati



**Chaque personne concernée par l'évaluation possède des expériences de l'animation différentes.** Les évaluations, elles, sont réalisées en suivant des critères prédéfinis par une fiche d'observation. Les critères sont donc figés malgré des évaluateurs différents et des animations différentes, elles-mêmes réalisées par des intervenants différents vers des publics différents.

**Afin de comprendre et de cerner les atouts et les freins du système d'évaluation, le stagiaire a pu avoir la chance de concevoir et d'animer lui-même une animation à plusieurs reprises.**

Ainsi, il a également pu vivre le système d'évaluation en tant qu'animateur, en plus de celui d'observateur.

Au fur et à mesure de l'avancée de la phase de test, le fait que les observations les plus constructives étaient apparues dans les espaces « remarques » des fiches et lors du temps d'analyse après l'animation entre l'observateur et l'animateur a pu être constaté.

**Les compétences spécifiques développées dans la licence CEEDDR correspondent parfaitement à ce type de situation et plus particulièrement l'Analyse de Pratiques Professionnelles (A. P. P.), par les gestes professionnels d'ajustement.**

L'APP peut avoir plusieurs objectifs :

« Éucidation, connaissance, remédiation, approfondissement, résolution de problème, aide au changement personnel, formation, recherche, transformation, intervention.

Dans certaines situations, l'objectif peut même être thérapeutique ou encore d'évaluation. »

*(D'après Patrick ROBO, Analyse de pratique professionnelle, Mai 2008 à Florac).*

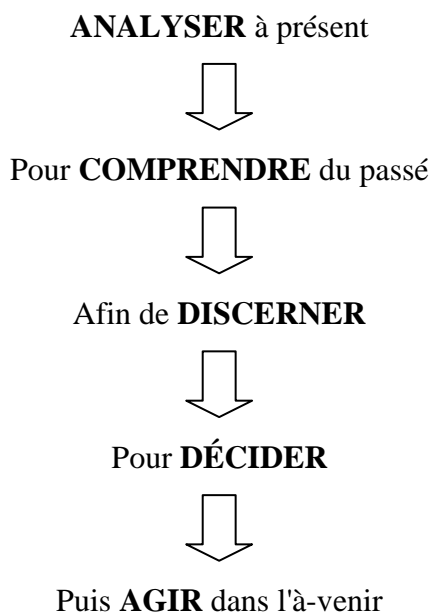
Il existe de nombreuses modalités afin de réaliser une analyse de pratiques. La modalité utiliser dépendra de la situation et du contexte, qui sera à chaque fois différent. Voici plusieurs de ces modalités :

« Groupe de Parole. Jeux de rôle. Etudes de cas. Groupes Balint. Simulations. Vidéoformation. Entretien d'explicitation. Ecriture clinique. Histoires de vie. Instruction au sosie. Métacommunication. Observation mutuelle. Auto-confrontation. Entretien en visite formative. Analyse du travail de l'activité. Etc. »

*(D'après Patrick ROBO, Analyse de pratique professionnelle, Mai 2008 à Florac).*

Le cheminement utilisé pour cette phase de test est le suivant :

**Figure 18 : Schéma de la démarche d'analyse de pratique**  
 Source : D'après Patrick ROBO,  
 Mai 2008 à Florac



Le cadre théorique prédominant qui a été mis en avant tout au long de la phase de test est : le socioconstructivisme par la pédagogie de projet. Le but était de travailler le plus possible en partenariat pour « faire ensemble ».

La proposition en début de stage de réaliser une session d'A.P.P. avec des volontaires parmi les partenaires éducatifs avait été mal interprétée, puisqu'il n'était pas question pour eux de subir une « évaluation » de leur travail. Les partenaires avaient donc répondu par un refus.

Ne souhaitant pas créer un nouveau conflit, des supports d'observation supplémentaires, pour venir compléter les fiches déjà existantes ont été pensées.

**Une animation réalisée a tout de même pu être suivie, par Monsieur Loïc Braïda, enseignant en « Sciences de l'éducation et de la formation » à Florac Supagro et le tuteur pédagogique du stagiaire.** Il a réalisé une prise audiovisuelle de l'animation.

Ce support a permis au stagiaire de visionner sa propre intervention et de réaliser une « Auto auto-confrontation » « *Une auto-confrontation consiste à confronter une personne à des traces d'activités, en présence d'un interlocuteur. Elle est invitée à expliciter, montrer et commenter, les éléments qui sont pour elle, significatifs de cette activité* » (A. Jean, 2008, selon M. Durand). Cela a entraîné une prise de recul sur la posture, les échanges, les réactions, les techniques d'animation, etc. L'Auto auto-confrontation a aussi permis de mettre en évidences certaines interactions avec des personnes du public, dont le stagiaire - en tant qu'animateur - n'était pas conscient.

Mais cet outil n'était pas suffisant pour créer une nouvelle fiche d'observation.

**Des modèles d'intelligibilité étaient nécessaires, afin de concevoir une nouvelle fiche qui serait orienté sur l'analyse de pratique (Cf. Annexe 11).** Cette nouvelle fiche permettrait de laisser l'observateur plus libre dans son expression, mais en respectant un cadre donné.

**A partir de ce modèle d'intelligibilité, il a été possible de concevoir une fiche d'observation.**

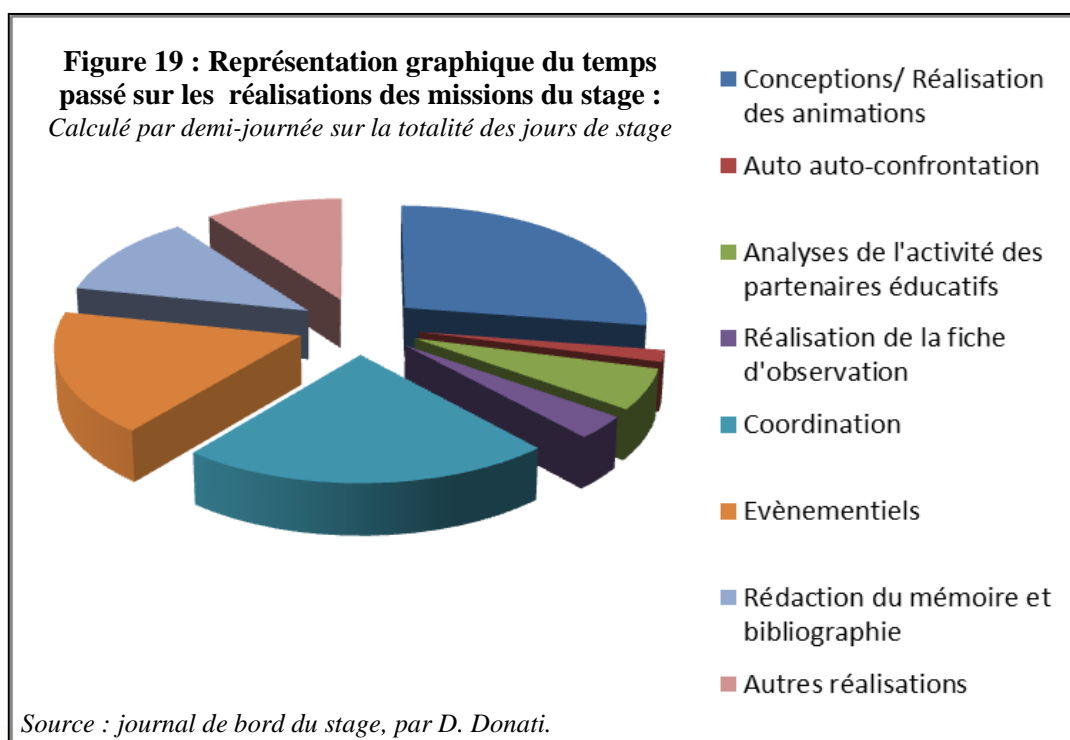
Cette fiche pourra évoluer par la suite et ainsi servir de base de réflexions. (Cf. Annexe 12).

Une fois cette fiche créée, elle a été présentée au chargé de mission éducation au territoire du Parc afin d'obtenir son accord pour l'utiliser. Ensuite, la fiche a été testée lors d'une animation thématique. Suite à cette animation et aux résultats obtenu, un temps a été pris, afin d'échanger avec l'animatrice sur l'outil.

**Une première évolution de la fiche d'observation a suivi cet échange.**

Sur du long terme, un travail en commun avec l'ensemble des intervenants sur les supports d'évaluations permettrait d'adapter la fiche aux différentes animations. Proposer de nouveau une APP aux partenaires éducatifs permettrait aussi d'ouvrir de nouvelles réflexions sur les outils d'évaluation et sur l'ensemble du projet.

### 3.4.Réalisations



### 3.4.1. Animations

**L'une des missions du stagiaire a été de concevoir une animation nommée : « Un autre regard sur le domaine de Rochemure ».**

Il devait également prendre en charge des animations Parc si nécessaire.

Les attentes du Parc dans la conception de l'animation étaient les suivantes : « *Le but principal de cette animation est de permettre aux enfants de découvrir le domaine de Rochemure par d'autres approches que les approches rationnelle, scientifique pour les inviter à changer leur regard quelques instants sur ce qui les entoure. Cette animation se déroule principalement dans la partie la plus naturelle du Domaine (mare, forêt, clairière, volcan) ».*

Cet exercice devait se réaliser en respectant les cadres habituels et obligatoires d'une animation : sécurité, fil conducteur de l'animation, supports adaptés, bilans, etc... Le stagiaire a alors décidé, après réflexions, d'orienter son animation sur une approche sensible et sur le thème des cinq sens. L'éco éducation par le socio constructivisme est son objectif principal. (Cf. **Annexe 13**).

**Cette mission a permis au stagiaire de « faire pour comprendre ».**

*Source : Ressource Parc, grille d'animation « Un autre regard sur le domaine de Rochemure ».*

### 3.4.2. « Auto auto-confrontation »

**La seconde réalisation a été possible grâce à l'intervention de Monsieur Loïc Braïda, enseignant en « Sciences de l'éducation et de la formation » à Florac Supagro et le tuteur pédagogique du stagiaire.**

Monsieur Braïda a suivi le stagiaire lors d'une animation « Un autre regard sur le domaine de Rochemure ». Puis, ils ont pris un temps d'échange sur le fond et la forme de l'animation. Plusieurs éléments ont été ciblés pour être corrigés ou utilisés comme piste de réflexion.

**Lors de cette intervention, l'intégralité de l'animation a été filmée afin de servir de support de travail au stagiaire.** Ainsi, une auto auto-confrontation a été menée et après avoir visionné l'ensemble de l'animation, il y a eu plusieurs constatations par le stagiaire. Beaucoup de ces constatations concernent sa vision de lui-même en pleine activité, et en plus dans l'échange avec d'autres personnes. Il a été difficile de ne pas avoir une posture de « critique négative », afin de rester neutre et sans jugement de valeurs. Au final, le stagiaire a quand même réalisé un compte rendu de ces constatations. (Cf. **Annexe 14**).

**Suite à ce travail, le stagiaire a modifié le contenu de l'animation.**

### 3.4.3. Analyse de l'activité

**Sur le même principe mais sans matériel audiovisuel, toutes les animations réalisées durant la phase de test ont été analysées.** A chaque intervention d'un partenaire éducatif, un observateur suivait l'ensemble de l'animation et il prenait un temps avec l'intervenant pour discuter de ses observations et de ses remarques sur l'animation. Suite à cet entretien, le stagiaire rédigeait un compte rendu à partir des notes de l'observateur et de la fiche d'évaluation remise à l'enseignant. **(Cf. Annexe 15).**

### 3.4.4. Fiche d'observation animation

**C'est dans la même dynamique que l'idée de créer une fiche d'observation A.P.P. est née.** Au travers de cette fiche d'observation, des critères liés à l'A.P.P. permettraient d'échanger, durant ce moment de retour après l'animation.

**Une première réflexion a été menée en s'appuyant sur le travail de Monsieur Patrick ROBO,** dans un diaporama créé pour Supagro Florac en mai 2008. Ce travail justifie l'utilisation de l'A.P.P. dans une situation comme celle de la phase test des animations en partenariat. Puis, il a paru judicieux d'orienter ce travail vers les gestes professionnels d'ajustement.

**Une synthèse de la thèse de Monsieur Alain JEAN a permis de cibler les marqueurs par gestes d'ajustement.** Cependant, il n'était pas possible d'utiliser ce travail tel quel au vue de sa complexité et sachant que la fiche d'observation sera sensé être utilisable par toute personne sensible à l'animation.

L'ensemble des travaux étudier était trop savant et il fallait cibler les critères nécessaires à la conception de la fiche d'observation, tout en les rendant compréhensible par tous. Alors, il a fallu s'appuyer sur un modèle d'intelligibilité pour classer toute ces données. **L'Arène correspondait parfaitement et cet outil a été le point de départ, dans la création de la fiche d'observation.** **(Cf. Annexe 11).**

**Une première fiche d'observation a donc été créée puis testée lors d'une animation thématique réalisé par l'association Clapas. (Cf. Annexe 12).** Suite à ce test, un échange a suivi avec la partenaire éducative et le chargé de mission éducation au territoire du Parc. **Des modifications ont été apportées et une deuxième version de la fiche d'observation a été réalisée. (Cf. Annexe 16).**

Cette dernière version pourra servir au Parc dans le cadre des analyses de ses animations futures.

*Source : Diaporama APP pour Supagro Florac mai 2008, par Patrick ROBO. Synthèse de la thèse d'Alain JEAN sur les gestes professionnels d'ajustement.*

### 3.4.5. Autres réalisations du stagiaire

Afin de s'organiser dans le travail, il a été nécessaire de concevoir plusieurs outils. Ces outils sont :

- **Un journal de bord** mit à jour hebdomadairement. (Cf. Annexe 17).
- **Un arbre à objectifs**, il a servi pour la reformulation de l'offre de stage et pour la planification des missions dans le temps. (Cf. Annexe 18).
- **Un échéancier**. Il a été nécessaire pour planifier les missions dans le temps par ordre de priorité. (Cf. Annexe 19). Cet échéancier n'a pas pu être respecté totalement étant donné les imprévus et changements survenus durant le stage.
- **La réalisation de compte rendu** après chaque réunion ou entretien. (Cf. Annexe 15).

**La coordination** de certaines actions par des échanges téléphoniques ou de mails. La mise à jour d'outils collaboratifs et des réflexions sur la création de nouveaux outils collaboratifs ont été menées.



**Figure 20 : Fête du PNRMA**  
Source photographique : D. Donati

**Il a également été possible de rajouter une parcelle en terrasse tenante au domaine de Rochemure comme site pédagogique supplémentaire**, par la création d'une convention avec le propriétaire. (Cf. Annexe 21).

**La participation à des événementiels** comme « Mon pays, ma fête », la fête du Parc, la journée « classe Parc », « Nature au jardin », etc. a aussi été réalisée.

**La réalisation de documents** comme par exemple les consignes à la maison du Parc **ou de matériel pédagogique** comme un plan d'orientation pour une chasse aux objets. (Cf. Annexe 20).

**La participation à l'organisation et l'aménagement des locaux**. Par exemple, le déménagement de documents et l'installation du mobilier pédagogique.

**D'autres travaux sont en encore en cours de réalisation**, comme par exemple une vidéo d'accueil en trois dimensions du domaine de la Maison du Parc, réalisée avec le chargé de mission itinérance touristique. Ou encore, la réalisation d'une fiche de premier contact et d'un outil informatique collaboratif, pour le partage des informations des animations.

### 3.4.6.Résultats

Les résultats du stage ont été synthétisés dans le tableau ci-dessous, par mission et par action. Les compétences en lien avec chaque action apparaissent dans le tableau, elles seront développées dans la partie analyse.

**Tableau 1: Synthèse des résultats du stage en fonction des missions et des actions.**  
Source : D. Donati

Missions	Actions	Résultats	Compétences
Proposer un accueil spécifique à la Maison du Parc. Concevoir une visite du sentier de découverte de « La coulée vive ».	Conception d'animations.	Animations rajoutées à l'offre pédagogique du Parc. Proposition d'une animation du sentier de découverte de « La coulée vive ». Co-conception des animations thématiques avec les partenaires éducatifs.	Connaissance de dispositifs et d'outils existant dans le champ de l'EEDD. Etre capable de concevoir des actions d'animation spécifiques relevant de l'EEDD. Connaissance des séquences pédagogiques en animation. Expression orale et écrite adaptées. Capacité à communiquer aisément dans différentes situations : capacité à argumenter, négocier.
Analyse et appropriation des animations existantes.	Mise en place d'animations.	Ensemble des animations Parc testées plusieurs fois et adaptées.	Capacité à communiquer aisément en animation. Etre capable de mettre en œuvre des actions d'animation spécifiques relevant de l'EEDD. Expression orale et écrite adaptées.



<p>Apporter son expertise d'animateur tout au long du projet.</p>	<p>Analyse de pratiques.</p>	<p>Réflexions sur la forme et le fond de l'animation Parc n°3 et adaptations réalisées. Support vidéo de l'animation pour analyse. Analyse des animations suite à leur réalisation, avec les partenaires.</p>	<p>Connaissance de dispositifs et d'outils existant dans le champ de l'EEDD. Connaissance des séquences pédagogiques en animation. Etre capable d'évaluer des actions d'animation spécifiques relevant de l'EEDD. Expression orale et écrite adaptées. Capacité à communiquer aisément dans différentes situations : capacité à argumenter, négocier.</p>
<p>Apporter son expertise d'animateur tout au long du projet.</p>	<p>Auto auto-confrontation.</p>	<p>Visionnage du support vidéo afin de cerner les éléments à travailler. Réflexions du stagiaire sur ses pratiques d'animateur.</p>	<p>Etre capable d'évaluer des actions d'animation spécifiques relevant de l'EEDD.</p>
<p>Evaluation en continu de l'ensemble du projet pédagogique et logistique pour une généralisation de l'offre dès l'automne 2014.</p>	<p>Création d'une fiche d'observation.</p>	<p>Observation des animations possibles d'un point de vue supplémentaire (nouveaux critères). Apport de compétences spécifique à la licence CEEDDR. Pistes de réflexion et de travail sur la démarche d'évaluation des animations.</p>	<p>Expression orale et écrite adaptées. Etre capable d'évaluer des actions d'animation spécifiques relevant de l'EEDD.</p>
<p>Evaluation en continu de l'ensemble du projet pédagogique et logistique pour une généralisation de l'offre dès l'automne 2014.</p>	<p>Coordination.</p>	<p>Meilleure compréhension du projet par le stagiaire. Supports écrit sous forme de compte rendu des réunions et analyses d'activités qui pourront être utilisés par le Parc. Mise en place d'un site pédagogique supplémentaire et rédaction d'une convention avec le propriétaire. Acquisition de nouvelles connaissances d'outils comme par exemple la création de convention de « prêt à usage ».</p>	<p>Connaissance d'acteurs de l'EEDD et leurs politiques. Expression orale et écrite adaptées Capacité à communiquer aisément dans différentes situations : capacité à argumenter, négocier. Acquisition de postures pour coordonner, réguler et évaluer les activités d'une équipe d'animateurs. Connaissance des méthodes et des outils de la conduite de projets.</p>

<p>Proposer un accueil spécifique à la Maison du Parc. Analyse et appropriation des animations existantes. Apporter son expertise d'animateur tout au long du projet. Evaluation en continu de l'ensemble du projet pédagogique et logistique pour une généralisation de l'offre dès l'automne 2014.</p>	<p>Partenariats.</p>	<p>Echanges avec les partenaires sur le projet et les animations, afin de faire évoluer le projet. Coréalizations d'animations de l'offre pédagogique du Parc. Amélioration du réseau du stagiaire.</p>	<p>Connaissance d'acteurs de l'EEDD et leurs politiques. Etre capable de mettre en œuvre des actions d'animation spécifiques relevant de l'EEDD. Expression orale et écrite adaptées. Capacité à communiquer aisément dans différentes situations : capacité à argumenter, négocier, animer des débats et des réunions. Acquisition de postures pour coordonner, réguler et évaluer les activités d'une équipe d'animateurs. Capacité à assurer la médiation au sein d'un projet de partenariat local : logiques d'acteurs, techniques de médiation. Connaissance des méthodes et des outils de la conduite de projets.</p>
<p>Organisation et participation à des manifestations à la Maison du Parc. Concilier l'accueil du jeune public avec les autres usages ayant lieu sur le site de la Maison du PNRMA.</p>	<p>Participation à l'organisation de l'accueil du public et à l'organisation des événementiels.</p>	<p>Réflexions sur les logiques d'accueil. Précision du choix et de la forme des outils pédagogiques et du matériel nécessaires. Mise en sécurité des enfants par le choix de l'utilisation des locaux et des espaces extérieurs. Conciliation de l'accueil du jeune public et de l'usage déjà existant de la Maison du Parc par les chargés de mission. Co-organisation d'événementiels : Classes Parc, Comité syndical du Parc, Fête du Parc, etc.</p>	<p>Connaissance d'acteurs de l'EEDD et leurs politiques. Connaissance des méthodes et des outils de la conduite de projets.</p>

### 3.4.7. Préconisations

Le principal travail réalisé durant le stage, avec les partenaires éducatifs du Parc, est la co-conception des animations et la création de la fiche d'observation. **Ces réalisations sont des premiers résultats mais il reste cependant un second travail à mener.** Un autre travail de perfectionnement des animations reste à mener ainsi que pour la fiche d'observation. En effet, les animations sont presque toutes uniquement destinées aux classes de cycle trois. Il reste donc à élargir l'offre à d'autres publics et même vers du public plus spécialisé à long terme.

L'intervention des partenaires éducatifs c'est montrée pertinente et productive durant la phase de test. C'est un atout que le Parc a su mettre en avant, dans sa démarche d'éducation. **Continuer le travail en partenariat serait une force pour le Parc, dans le cadre de l'accueil du jeune public à la Maison du Parc.**

Afin de favoriser les partenariats, la mise en place d'outils collaboratifs reste un autre travail à réaliser. Le Parc est en réflexion sur ce sujet, et il échange déjà avec l'association « Ecole du vent » pour partager réciproquement sur leurs compétences.

**Egalement, un travail d'aménagement des locaux est encore à faire, ainsi que la réalisation d'outils pédagogiques supplémentaires.** Une fois de plus, les partenaires éducatifs pourraient avoir beaucoup d'idées à partager, même si le Parc travaille actuellement avec le CPIE du Vercors dans la réalisation des outils pédagogique d'animations thématiques.

**Au-delà de la phase de test, le Parc a déjà engagé de nombreuses autres réflexions.** L'éducation du jeune public est une priorité et c'est un objectif qui apparait dans la nouvelle charte 2013 – 2014.

Cependant, un soutien supplémentaire en moyens humains à la Maison du Parc permettrait de développer pleinement l'activité d'éducation au territoire. **En effet, la place d'un coordinateur/éducateur ne peut être totalement assumée par le chargé de mission et il n'est pas possible de le combler par des moyens matériels.** De plus, les associations partenaires ne peuvent pas se permettre de s'investir totalement dans le Parc, au vu de leur charge de travail. Pourtant, un coordinateur à la Maison du Parc permettrait à la fois de remplir la mission de soutien au chargé de mission éducation au territoire, mais il pourrait également réaliser des animations à l'année.

**Dans un premier temps, un second stage pourrait répondre à ces questions.**

## IV. Analyses

### 4.1. Le projet

**Le projet d'accueil du jeune public à la Maison du Parc est un projet de grande envergure, car c'est une démarche d'EEDD qui est mise en place.**

De plus, l'intervention de partenaires éducatifs est un atout qui a fait ses preuves, mais qui demande également un travail de coordination important.

Le PNRMA est un outil territorial qui possède un fort ancrage sur son territoire et il est également fédérateur de ressources importantes. **Le même projet dans un autre type de structure serait complètement différent.**

Le projet a créé un fort dynamisme des associations partenaires et les implique d'avantage dans l'éducation au territoire. Les thématiques développées sont originales, mais en lien avec le patrimoine naturel et culturel des Monts d'Ardèche.

**Au-delà d'un projet d'accueil sur un site, c'est tout le territoire du Parc qui est indirectement touché par le projet.** De plus, l'objectif est de sensibiliser chaque enfant du territoire d'ici la fin de la nouvelle charte. Cela implique la sensibilisation de toute une génération, voire plus, sur une échéance de courte durée. C'est un projet qui devrait prochainement avoir des résultats visibles, par des changements de comportements de la population des Monts d'Ardèche.

**Dans ce contexte, la phase de test est une chance pour la structure. Elle peut ainsi cibler précisément les besoins et les attentes du public, avant d'adapter ses animations pour ensuite formaliser l'offre. Réaliser ce travail en partenariat va permettre d'obtenir une cohérence de la démarche pédagogique avec celle des autres structures du territoire.**

### 4.2. Le stagiaire

**Ce stage a été riche en missions et de ce fait il a été riche en acquisitions de compétences.**

Les réalisations ont touché à la conception de démarche d'EEDD, à l'analyse de pratique, à la coordination de projet, au travail en partenariat, etc.

Cependant, la démarche d'EEDD a été la ligne directrice du stage. En effet, la phase de test des animations a permis de réfléchir à la conception d'animations originales et de les réaliser en partenariat, avant de les analyser pour les faire évoluer.

Le tableau synthétique ci-dessous récapitule les compétences acquises par le stagiaire :

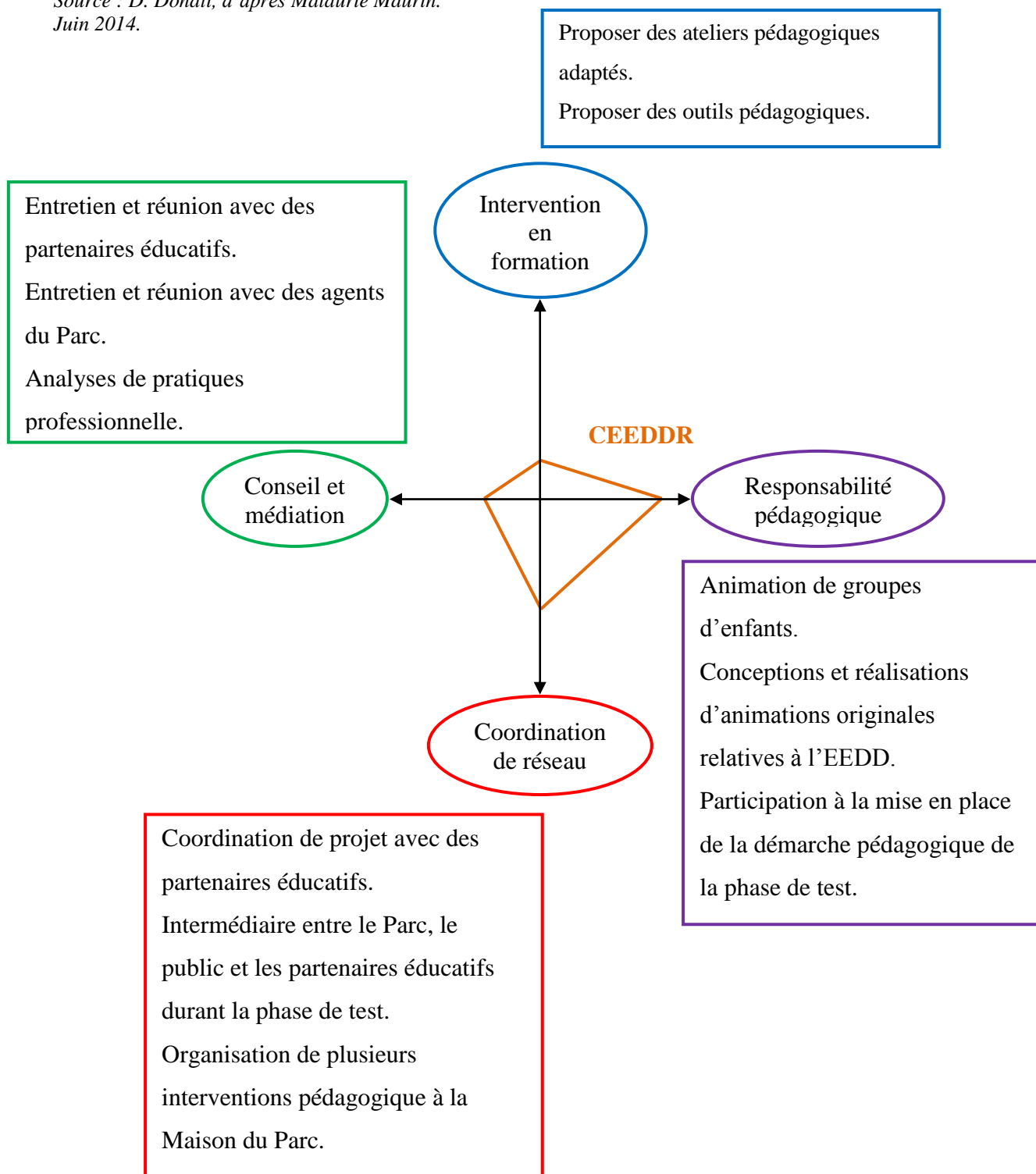
**Tableau 2 : Synthèse des compétences acquise par le stagiaire durant le stage, en fonction des actions réalisées.**

Source : D. Donati

Actions du stage	Compétences acquise en stage
Conceptions et réalisations d'animations relatives à l'EEDD.	Meilleure connaissance de dispositifs et d'outils existant dans le champ de l'EEDD.
Prendre du recul sur l'animation, afin de proposer des ateliers pédagogiques adaptés au public.	Capacité à concevoir, mettre en œuvre et évaluer des actions d'animation spécifiques, relevant de l'EEDD.
Coordination de projet avec des partenaires éducatifs.	Etre capable d'adapter son expression orale et écrite. Connaissance d'acteurs de l'EEDD et leurs politiques.
Entretien et réunion avec les partenaires éducatifs pour la conception d'animation. Animation de groupes d'enfants.	Capacité à communiquer aisément dans différentes situations : capacité à argumenter, négocier en réunion et à animer en animation.
Analyse de pratiques après avoir tenu le rôle d'observateur durant des animations.	Capacité à évaluer les activités d'une équipe d'animateurs
Intermédiaire entre le Parc, le public et les partenaires éducatifs durant la phase de test.	Etre capable de tenir le rôle de médiateur au sein d'un projet partenarial local : logiques d'acteurs, techniques de médiation, communication non violente, résolution de conflits.
Organisation de certaines interventions à la Maison du Parc.	Meilleure connaissance des méthodes et des outils de la conduite de projets.
Conception d'animations originales : éco éducation, pédagogie de projet, socio- constructivisme intégré dans le respect des règles d'animations.	Meilleure connaissance des séquences pédagogiques en animation.
Après chaque observation d'animation, un temps d'analyse était pris avec l'intervenant, afin d'adapter l'animation aux attentes du Parc et du public.	Etre plus à son aise dans l'analyse de pratiques avec les partenaires éducatifs.
Durant la conception d'animations originales, trouver des activités qui favorisaient la démarche pédagogique d'EEDD.	Meilleure connaissances du type d'activité en lien avec la démarche pédagogique.

Le schéma ci-dessous synthétise les compétences acquises en stage et le lien avec le travail de « coordinateur de projet en EEDD pour une mise en réseau :

**Figure 21 : Synthèse des compétences acquise par le stagiaire durant le stage, en lien avec le travail de CEEDDR.**  
 Source : D. Donati, d'après Malaurie Maurin. Juin 2014.



## V. Conclusion générale

**Les Parc naturel régionaux sont des outils juridique ayant un fort ancrage à dans leurs territoire.** En effet, la création d'un PNR vient de la volonté de ses acteurs. Ainsi, le Parc Naturel Régional des Monts d'Ardèche a été créé à l'initiative des castanéiculteurs. Ils avaient comme objectif de redynamiser leur territoire par la sa valorisation de ses patrimoines, et plus précisément par la valorisation de la châtaigne d'Ardèche.

**C'est un pari réussit puisque aujourd'hui le PNRMA fait partie de l'un des plus grand PNR et couvre deux département, sur deux régions.**

Cependant, le Parc a évolué dans ses missions et l'éducation au territoire en fait partie. C'est même d'une des priorités du Parc que l'éducation de ses habitants et plus précisément du jeune public.

**Le projet d'accueil à la Maison du Parc est la preuve que le Parc met en œuvre des projets, afin de concrétiser cet objectif.**

La phase de test des ateliers pédagogique témoigne également d'un « soucis de bien faire ».

Début 2012, la structure à débiter le projet et elle proposera une première offre pédagogique à la Maison du Parc dès l'automne 2014.

De plus, le Parc a comme autre objectifs que chaque enfants de son territoire aient participé à une animation relative à l'EEDD du PNRMA avant fin 2025.

C'est dans ce contexte et durant la phase de test des animations que le stage c'est inscrit.

**Ces travaux ont été réalisés avec les partenaires éducatifs du Parc, qui ont été une force dans ce projet.**

La volonté du Parc d'intégrer les partenaires éducatifs dans son fonctionnement permet de multiplier les compétences.

**Les compétences de la « coordination de projet en EEDD pour une mise en réseau » ont souvent été mises à contribution durant la phase de test.**

Le stagiaire a pu « faire pour comprendre » dans un premier temps, puis il a pu réellement intégrer le projet pour y contribuer par des actions ciblées.

**Enfin, les actions réalisées et les résultats qui ont suivies ont permis de faire avancer le projet. Mais ces résultats vont surtout servir comme base de travaux futurs et de nouvelles réflexions à mener.**

*« Ceux qui prétendent détenir la vérité sont ceux qui ont abandonné la poursuite du chemin vers elle. La vérité ne se possède pas, elle se cherche. » « Albert JACQUARD »*

## Bibliographie

### Ouvrage

- Cottureau Dominique et Centre régional de documentation pédagogique de Bretagne, 2004, Guide pratique d'évaluation: projets d'éducation à l'environnement, Rennes [France], CRDP de Bretagne.
- Fragnière Jean-Pierre, 2009, Comment réussir un mémoire, Paris, Dunod.
- Le périple de Néa: un voyage fantastique dans le parc naturel régional des Monts d'Ardèche, 2013, Jaujac (Ardèche), Parc naturel régional des Monts d'Ardèche.
- Mai Valentina et al., 2008, Mille ans de contes: nature..., Toulouse, Milan jeunesse.
- Mazon Albin, 1983, Voyage fantaisiste et sérieux à travers l'Ardèche et la Haute-Loire, Le Teil, S. Sudre.
- Réseau École et nature (France), 2001, Guide pratique d'éducation à l'environnement: monter son projet, Lyon, Chronique sociale.
- Vialles Catherine, 1993, 150 activités pour votre enfant: de 6 à 7 ans, Paris, Retz.
- Vidal Michel, 2010, L'éducation au développement durable dans tous ses états: histoire, épistémologie, courants éducatifs, approches didactiques, Florac [France], SupAgro.
- Jacky Reyne, 1984, Marrons et châtaignes d'Ardèche, [France], Syndicat des Producteurs de Châtaignes et Marrons de l'Ardèche.
- Cottureau, 1997, Alternier pour apprendre Entre pédagogie de projet et pédagogie de l'écoformation, [France], Ecole et Nature.
- Patricia Béglét, Octobre 2005, Guide de l'enseignant, Paris [France], Fédération des Parcs Naturels Régionaux de France.
- Juliette Cheriki-Nort, Octobre 2007, Chemin de formateur Histoire et pratiques de formateurs en éducation à l'environnement, Montpellier [France], Edition Réseau Ecole et Nature.
- Francis Oudot, Novembre 2004, Dictionnaire de l'éducation Ecole commune territoires, Montrouge [France], Scérén (CNDP-CRDP).
- Christine Berzin et Guylain Hoin, Février 2006, Analyser ses pratiques professionnelles pour évoluer, Amiens [France], Scérén Académie d'Amiens.
- Collectif Parc Naturel Régional des Monts d'Ardèche, Compte rendu de la réunion du Comité consultatif « Accueil jeune public à la Maison du Parc », 13 Novembre 2013, Jaujac [France], Parc Naturel Régional des Monts d'Ardèche.



## Webographie

- Alain\_JEAN\_Tome\_1.pdf, Adresse : [http://halshs.archives-ouvertes.fr/docs/00/63/65/48/PDF/Alain\\_JEAN\\_Tome\\_1.pdf](http://halshs.archives-ouvertes.fr/docs/00/63/65/48/PDF/Alain_JEAN_Tome_1.pdf) [Consulté le : 19 juin 2014].
- Carte de France 49 Parcs-120DPI.jpg (Image JPEG, 992 × 1403 pixels) - Redimensionnée (30%), Adresse : [http://www.parcs-naturels-regionaux.tm.fr/upload/doc\\_telechargement/grandes/Carte%20de%20France%2049%20Parcs-120DPI.jpg](http://www.parcs-naturels-regionaux.tm.fr/upload/doc_telechargement/grandes/Carte%20de%20France%2049%20Parcs-120DPI.jpg) [Consulté le : 19 juin 2014].
- charteparc\_18mars2013lightok.pdf, Adresse : [http://www.parc-monts-ardeche.fr/images/phocadownload/Charte2/charteparc\\_18mars2013lightok.pdf](http://www.parc-monts-ardeche.fr/images/phocadownload/Charte2/charteparc_18mars2013lightok.pdf) [Consulté le : 19 juin 2014].
- Parc des Monts d’Ardèche: Massif central, Adresse : [http://www.parcs-massif-central.com/parc-des-monts-d-ardeche\\_p4.html](http://www.parcs-massif-central.com/parc-des-monts-d-ardeche_p4.html) [Consulté le : 19 juin 2014].
- Postures et gestes professionnels des enseignants, postures des élèves, quelles dynamiques pour l’apprentissage ? - bucheton\_5\_avril2013.pdf, Adresse : [http://www.gfen.asso.fr/images/documents/bucheton\\_5\\_avril2013.pdf](http://www.gfen.asso.fr/images/documents/bucheton_5_avril2013.pdf) [Consulté le : 18 juin 2014].

## Index des tableaux

Tableau 1: Synthèse des résultats du stage en fonction des missions et des actions.	22
Tableau 2 : Synthèse des compétences acquise par le stagiaire durant le stage, en fonction des actions réalisées.	27

## Index des figures

Figure 1 : Les Monts d’Ardèche	3
Figure 2 : Carte PNRMA	3
Figure 3 : Logo Maison du Parc	4
Figure 4 : Carte Massif central avec PNRMA	5
Figure 5 : Carte du grand Sud-Est Français	5
Figure 6 : Châtaignerais, Désaigne (07)	6
Figure 7 : Périmètre d’étude PNRMA	6
Figure 8 : Logo PNR de France	7
Figure 9 : Maison du PNRMA	7
Figure 10 : Animation Eco citoyen	8
Figure 11: Animation Parc	8
Figure 12: Logo « pedagogia conception »	9
Figure 13 : Maison du PNRMA	10
Figure 14: Planning journée type « accueil jeune public à la Maison du PNRMA »	12
Figure 15: Vocation des espaces « Accueil du jeune public sur Domaine de Rochemure »	13
Figure 16 : Organigramme des fonctions nécessaires pour l’accueil du jeune public à la Maison du Parc. Organisation « idéale ». Source : Juliette CHERIKI-NORT	13
Figure 17: Schéma de la méthodologie du stagiaire durant la phase de test « Accueil du jeune public à la Maison du Parc.	15
Figure 18 : Schéma de la démarche d’analyse de pratique	17
Figure 19 : Représentation graphique du temps passé sur les réalisations des missions du stage	18
Figure 20 : Fête du PNRMA	21
Figure 21 : Synthèse des compétences acquise par le stagiaire durant le stage, en lien avec le travail de CEEDDR.	28

## Résumé du rapport

Ce rapport est basé sur le projet d' « accueil du jeune public à la Maison du Parc Naturel Régional des Monts d'Ardèche », et plus précisément sur la phase de test des animations relatives à l'Education à l'Environnement et au Développement Durable (EEDD).

Au-delà de la mise en place de cet accueil, c'est une réelle réflexion sur la démarche pédagogique d'EEDD à la Maison du Parc qui a été engagée.

En effet, la conception, la réalisation et l'analyse des animations relatives à l'EEDD réalisées afin de formaliser l'offre pédagogique à la Maison du Parc ont été au cœur du projet.

Ce projet a été réalisé en partenariat avec des acteurs du territoire et de l'EEDD. Le travail avec les partenaires éducatifs du Parc est un atout fort pour le projet, mais également pour la structure.

Des compétences spécifiques de la licence « Coordination de projet en Education à l'Environnement et au Développement Durable pour une mise en Réseau » ont pu être mises à contribution pour ce projet, et plus particulièrement les compétences liées à l'analyse de pratiques professionnelles.

Les travaux réalisés par le stagiaire durant le stage, et retranscrit dans ce dossier, sont une base de travail qui pourra servir de piste de réflexion ou de travail futur.

En effet, ce projet a répondu à de nombreuses attentes, mais il a aussi permis de faire émerger de nouvelles perspectives.

## Summary report

This reports presents the project for “young audience reception at the Maison du Parc (Nature and Information Center) of the Mont d'Ardèche Regional Natural Park”, focusing more precisely on the testing phase for the Environmental Education (EE) activities.

Beyond the establishment of this reception, a true reflection on the pedagogical approach for EE at the Maison du Parc has been launched.

The designing, implementation and analysis of EE activities in order to formalize the educational offer at the Maison du Parc were central for the project.

This project was conducted with the Park's network of local and educational partners. This partnership is a major advantage both for the project and for the organisation.

Specific skills in relation with the degree in « Environmental Education Project Coordination” have been used for the project, in particular the ones related with the analysis of professional practices.

This report presenting the trainee's work is meant to be used as a work basis, for further consideration and development.

Indeed, the project filled many expectances but also gave light to on new working perspectives.

Parc naturel régional des Monts d'Ardèche	Regional natural park of the Mont d'Ardèche
Animation	Animation
EEDD	Environmental education and sustainable development
Analyse de pratique	Analysis of practice
Partenariat	Partnership



## Accueil du jeune public à la Maison du Parc naturel régional des Monts d'Ardèche

Damien Donati





## Sommaire

<b>Annexe 1 : Parcs Naturels Régionaux de France</b>	<b>2</b>
<b>Annexe 2 : Carte du Parc Naturel Régional des Monts d'Ardèche</b>	<b>3</b>
<b>Annexe 3 : Chiffres et dates clés</b>	<b>4</b>
<b>Annexe 4 : Organigramme de l'équipe du Parc</b>	<b>5</b>
<b>Annexe 5 : Carte du domaine de Rochemure</b>	<b>6</b>
<b>Annexe 6 : Organigramme fonctionnement phase de test de l'accueil du jeune public à la Maison du Parc</b>	<b>7</b>
<b>Source : Ressource Parc</b>	<b>7</b>
<b>Annexe 7 : Offre de stage « Accueil du jeune public à la Maison du Parc Naturel Régional des Monts d'Ardèche</b>	<b>8</b>
<b>Annexe 8 : Offre pédagogique à la Maison du Parc Naturel Régional des Monts d'Ardèche</b>	<b>10</b>
<b>Annexe 9 : Calendrier prévisionnel du projet d'accueil du jeune public à la Maison du Parc</b>	<b>11</b>
<b>Annexe 10 : Fonctionnement de l'évaluation des animations Parc</b>	<b>12</b>
<b>Annexe 11 : Modèles d'intelligibilité</b>	<b>12</b>
<b>Annexe 12 : Fiche d'observations animation (version 1)</b>	<b>15</b>
<b>Annexe 13 : Grille d'animation Parc 3 : « Un autre regard sur le domaine de Rochemure » et sa courbe d'animation</b>	<b>19</b>
<b>Annexe 14 : Compte rendu de l'auto auto-confrontation</b>	<b>24</b>
<b>Annexe 15 : Exemple d'un compte rendu réalisé suite à un entretien d'analyse d'animation en l'animateur et l'observateur</b>	<b>27</b>
<b>Annexe 16 : Fiche d'observations animation (version 2)</b>	<b>29</b>
<b>Annexe 17 : Carnet de bord du stage</b>	<b>32</b>
<b>Annexe 18 : Arbre à objectifs</b>	<b>42</b>
<b>Annexe 19 : Echancier</b>	<b>44</b>
<b>Annexe 20 : Consignes à la Maison du Parc</b>	<b>44</b>
<b>Annexe 21 : Convention de « prêt à usage », version vierge.</b>	<b>48</b>

## Annexe 1 : Parcs Naturels Régionaux de France

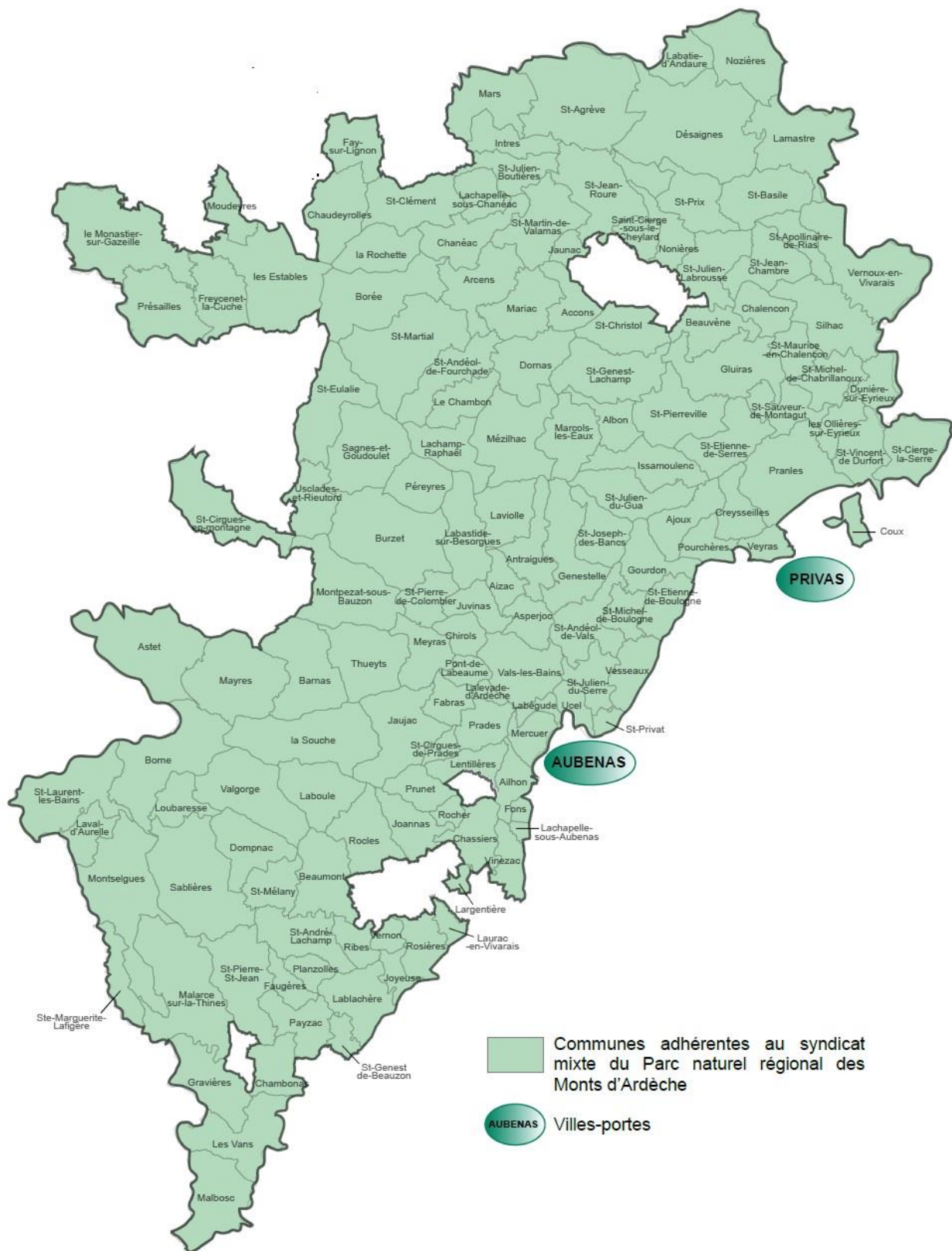
Source : [parcs-naturels-regionaux.tm.fr](http://parcs-naturels-regionaux.tm.fr)



Alpilles	Corse	Marais du Cotentin et du Bessin	Pilat
Ardennes	Forêt d'Orient	Marais Poitevin	Préalpes d'Azur
Armorique	Gâtinais français	Martinique	Pyrénées Ariégeoises
Avesnois	Grands Causses	Massif des Bauges	Pyrénées Catalanes
Ballons des Vosges	Guyane	Millevaches en Limousin	Queyras
Boucles de la Seine	Haut Jura	Montagne de Reims	Scarpe-Escaut
Normande	Haute-Vallée de Chevreuse	Monts d'Ardèche	Vercors
Brenne	Haut-Languedoc	Morvan	Verdon
Brière	Landes de Gascogne	Narbonnaise en Méditerranée	Vexin français
Camargue	Livradois-Forez	Normandie –Maine	Volcans d'Auvergne
Caps et Marais d'Opale	Loire-Anjou-Touraine	Oise - Pays de France	Vosges du nord
Causses du Quercy	Lorraine	Perche	
Chartreuse	Luberon	Périgord-Limousin	

## Annexe 2 : Carte du Parc Naturel Régional des Monts d'Ardèche

Source : [parc-monts-ardeche.fr](http://parc-monts-ardeche.fr)



## Annexe 3 : Chiffres et dates clés

Source : [parc-monts-ardeche.fr](http://parc-monts-ardeche.fr)

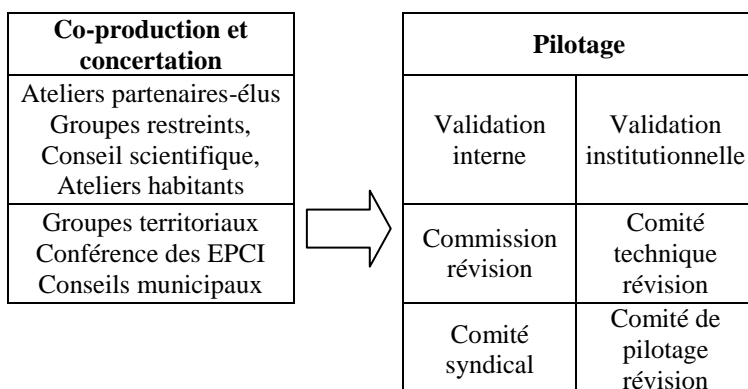
Le Parc des Monts d’Ardèche, c’est :

- Surface : 266 000 ha
- Population : 91 600 habitants
- 34 habitants au km<sup>2</sup>
- 165 communes pour 20 communautés de communes

Un projet de territoire co-construit :

	Espaces de concertation	Participants	Nombre total de réunions
Le syndicat mixte du PNR se déplace sur le territoire	Groupes territoriaux (10 secteurs géographiques rassemblant de 10 à 20 communes, de 1 à 3 EPCI)	Ensemble des Maires, délégués Parc et conseillers municipaux, Présidents de conseils communautaires	30
	Conseils municipaux et communautaires	Le Maire et son conseil municipal / le Président et son conseil communautaire	185
	Ateliers habitants	Habitants, associations	14
Les acteurs du territoire rassemblés à la Maison du Parc	Conférence annuelle des EPCI	Ensemble des Présidents et Directeurs d’EPCI, et techniciens volontaires	3
	Commission Révision	Elus du Bureau syndical	6
	Ateliers Partenaires-Elus	Environ 120 partenaires techniques (chambres consulaires, syndicats de gestion, associations, socio-professionnels...) et institutionnels, élus volontaires	3 séries de 4 ateliers
	Groupes restreints partenaires	Environ 10 partenaires techniques proches par groupes	15
	Conseil scientifique	Chercheurs, enseignants	6

Organisation de la gouvernance :

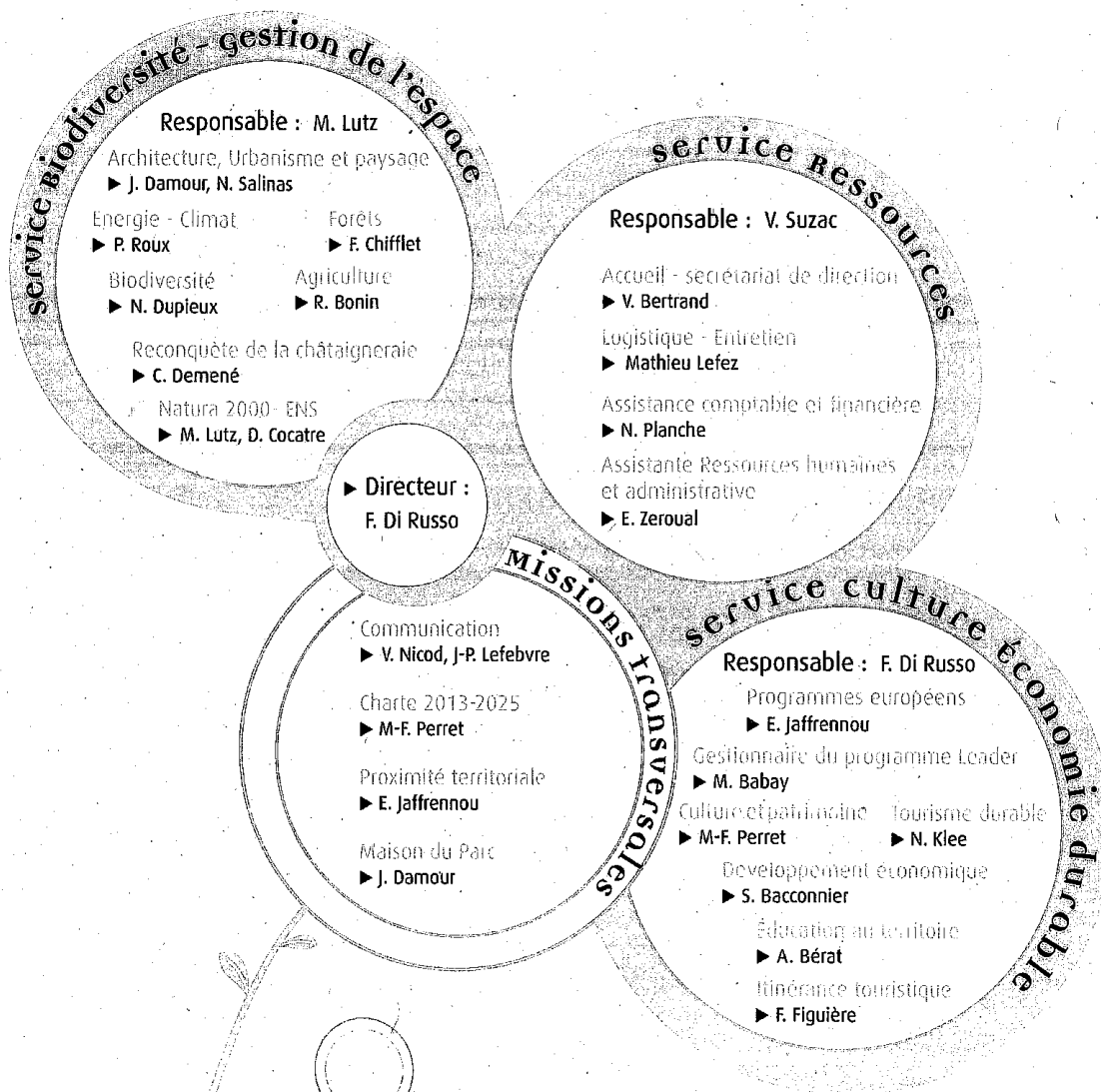




## Annexe 4 : Organigramme de l'équipe du Parc

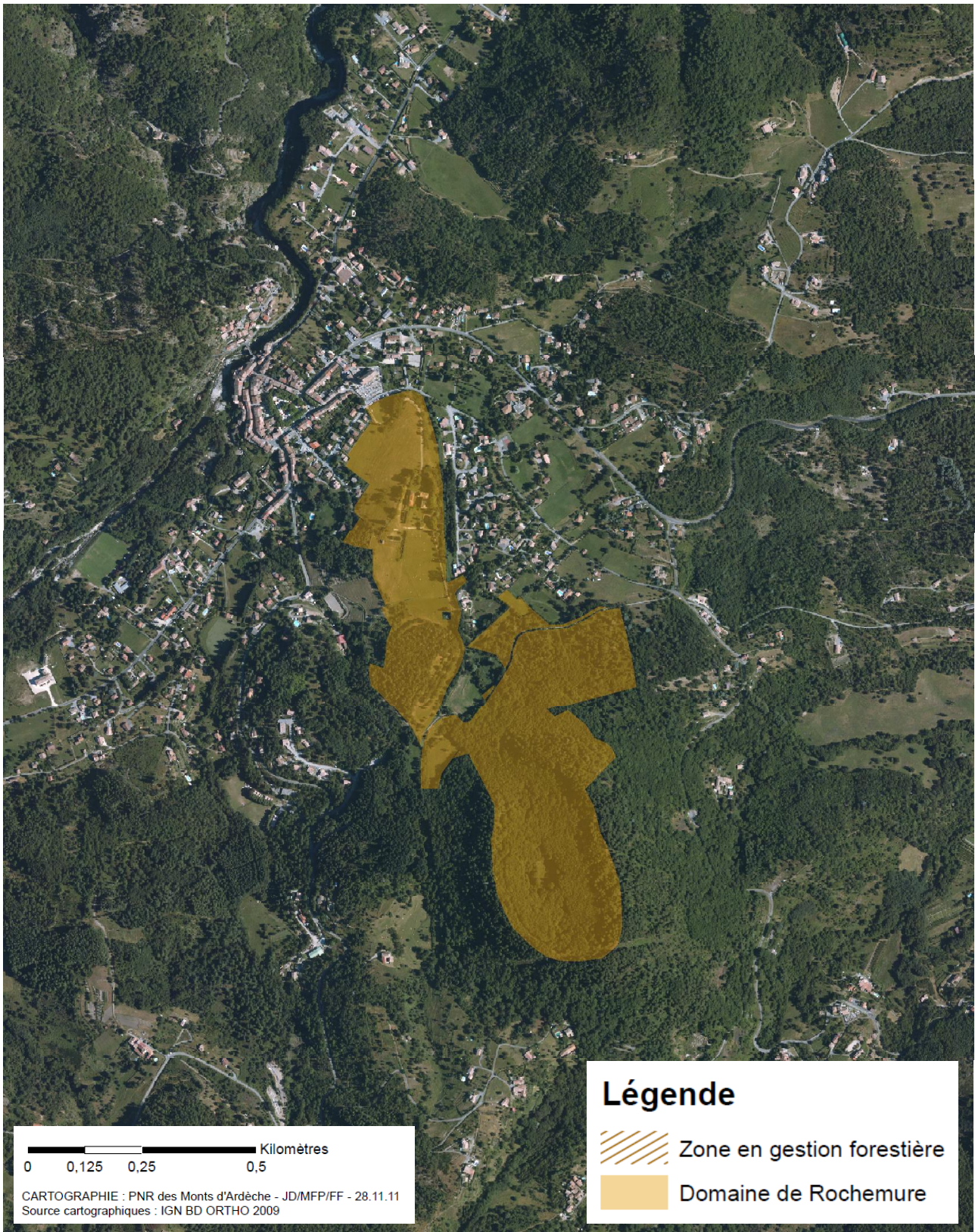
Source : parc-monts-ardeche.fr

### organisation de l'équipe du parc



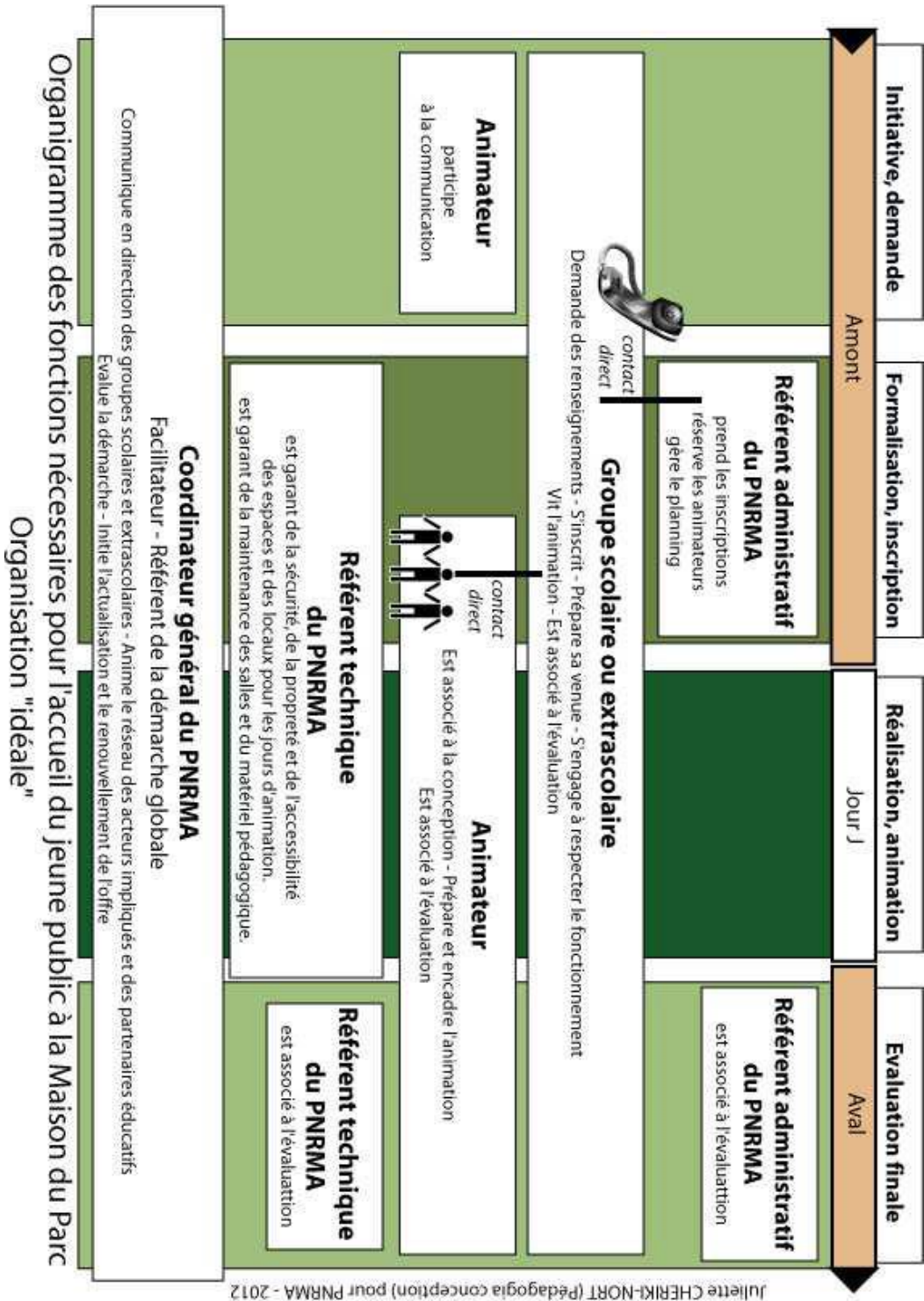
## Annexe 5 : Carte du domaine de Rochemure

Source : Ressource Parc



# Annexe 6 : Organigramme fonctionnement phase de test de l'accueil du jeune public à la Maison du Parc

Source : Ressource Parc



## Annexe 7 : Offre de stage « Accueil du jeune public à la Maison du Parc Naturel Régional des Monts d'Ardèche

Source : Ressource Parc

### UNIVERSITE TERRITORIALE D'ENTREPRISES

DEVELOPPEMENT DES STAGES DE L'ENSEIGNEMENT SUPERIEUR

*Syndicat Mixte du Parc naturel régional des Monts d'Ardèche*

Offre de stage

### Accueil du jeune public à la Maison du Parc naturel régional des Monts d'Ardèche à Jaujac (07)

- **Contexte :**

L'éducation au territoire est une des priorités du projet de territoire d'un Parc naturel régional en général et celui des Monts d'Ardèche en particulier. En 2009, l'équipe du Parc investissait la toute nouvelle Maison de Parc comprenant un bâtiment et un domaine de 40 hectares située sur la commune de Jaujac (Ardèche). Le choix du domaine de Rochemure pour la réalisation de la Maison du Parc a répondu à deux objectifs intimement liés :

1/ Aménager un espace de travail pour les élus et l'équipe technique du Parc.

2/ Créer un espace d'accueil des publics (à l'intérieur et sur les extérieurs) :

- vocation de démonstration et de pédagogie,

- vocation d'information sur et pour le territoire des Monts d'Ardèche.

Depuis 2008, le Parc travaille à la structuration d'un réseau de partenaires éducatifs professionnels qu'il associe depuis les prémices de ce projet. L'ambition de ce projet d'accueil du jeune public est de proposer des prestations pédagogiques à la journée pour le jeune public, qu'il soit dans le cadre scolaire ou périscolaire afin d'appréhender le caractère remarquable et fragile du territoire des Monts d'Ardèche et de ses patrimoines présents. La finalité est qu'à l'issue de la prochaine Charte constitutive du Parc (2013-2025), tous les enfants habitants les Monts d'Ardèche aient pu bénéficier d'au moins une journée de découverte du site de Rochemure.

#### **Cet accueil du jeune public à la Maison du Parc est pensé pour :**

- s'organiser autour de plusieurs espaces intérieurs et extérieurs,

- que les encadrants de groupes d'enfants viennent à la Maison du Parc parce qu'ils y trouveront ce qu'ils ne trouveront pas ailleurs,

- s'articuler avec les autres usages du site (fonctionnement institutionnel, administratif, gestion de l'espace, ...). - être possible en cas d'intempéries.

Concrètement, sur le Domaine de Rochemure différents potentiels éducatifs ont déjà été identifiés : la ferme castrale, les jardins, les espaces agricoles, des terrasses en pierres sèches... ainsi que des salles et centre de documentation dans la maison du Parc.

#### **Lors du comité consultatif du 13 novembre 2013, ont été validés un certains de principes :**

- Des animations co-construites et co-animées par certains animateurs du réseau des partenaires éducatifs et par le Parc. Dans ce cadre, les animations thématiques seront réalisées par les partenaires éducatifs concernés et les animations de découverte du Parc seront réalisées par le Syndicat mixte.

#### **- Deux offres de découverte en autonomie :**

**Un livret d'orientation à créer :** *Une découverte par le corps et la tête !*

Ce livret permettra de découvrir le domaine de Rochemure en autonomie en pratiquant deux approches complémentaires : l'orientation et l'éducation physique et sportive.

**Un sentier de découverte existant « La coulée vive » :** *Une scénographie à ciel ouvert !*

Tout cela sera effectué dans le cadre de la **phase de test de mise en oeuvre de cette offre durant le printemps 2014** avant une généralisation dès l'automne 2014.

- **Missions du stagiaire :**

Le (la) stagiaire sera chargé d'appuyer le chargé de mission référent du Parc durant toute la phase de test de mise en oeuvre de l'offre pédagogique. Ce travail comportera différents aspects :

- Découverte et appropriation des différents locaux d'accueil de la Maison du Parc, du Domaine de Rochemure et du territoire des Monts d'Ardèche,
- Analyse et appropriation des animations existantes et à tester (thématiques et Parc),
- Réalisation des différentes fonctions durant la phase de test : prise de renseignements, inscriptions, préparation, encadrement du jeune public, échanges avec les animateurs partenaires, évaluation, ...),
- Conception de séquences et de fiches techniques pour des animations originales,
- Appui à l'élaboration du livret d'orientation,
- Conception d'une ou plusieurs visite(s) du sentier de découverte « la coulée vive »,
- Organisation et participation à des manifestations à la Maison du Parc : journée de restitutions des projets pédagogiques soutenus par le Parc, « Mon Pays, ma fête », ...
- Participation aux journées de formations des enseignants et des animateurs des accueils collectifs de mineurs.

En parallèle, le (la) stagiaire apportera son expertise d'animateur (trice) et une aide à l'évaluation en continu de l'ensemble du projet pédagogique et logistique pour une généralisation de l'offre dès l'automne 2014 (Réajustements, plan de charge, définition des activités et rédaction d'une fiche de poste « Animateur à la Maison du Parc », ...).

- **Profil requis :**

- Bac +3, éducation à l'environnement et/ou aux patrimoines,
- Connaissances dans les techniques d'animations de groupes, la pédagogie de l'enfant, les programmes scolaires, les méthodes de conduite de projet,
- Sens du contact et des relations, du travail en partenariat/coopération, de la sécurité (PSC1),
- Autonomie, créativité, écoute et disponibilité, rigueur, capacité d'organisation, d'analyse et de synthèse, aisance rédactionnelle,
- Maîtrise des outils informatiques : bureautique,
- Connaissances dans les missions et l'organisation des PNR et les approches éducatives originales seront appréciées,
- Permis B, véhicule personnel et ordinateur personnel impératifs.

- **Durée du stage :** 5 à 6 mois à partir de mi-février - début mars 2014 à Jaujac.

- **Indemnisation légale de stage** (436,05€ par mois) + remboursement des frais de déplacement sur la base des taux prévus par la réglementation.

- **Stage s'inscrivant dans le dispositif StaRTer co-animé par l'UTE :** aide à la recherche de logement pour le stagiaire, mise en réseau avec d'autres stagiaires du territoire, possibilité de participer à des journées d'échanges etc. (<http://www.ute07.fr/stages-individuels/>)

- **Candidatures (CV + lettre de motivation + descriptifs de la formation)** avant fin janvier 2014 à :

Arnaud BERAT, chargé de mission « Education au territoire »

Parc naturel régional des Monts d'Ardèche

Maison du Parc, Domaine de Rochemure

07380 JAUJAC

Tél : 04 75 36 38 60

aberat@pnrma.fr

## Annexe 8 : Offre pédagogique à la Maison du Parc Naturel Régional des Monts d'Ardèche

Source : Ressource Parc

### Animations thématiques réalisées par les partenaires éducatifs :

- « La Nature ô jardin », avec Mi Syrphe Mi Raisin & VIE (1 animation).
- « Paysage et architecture » (2 animations).
  - Animation 1 : « Habitat et paysage », avec Clapas et Ecomusée des terrasses.
  - Animation 2 : « Des terrasses pour quoi faire ? », avec Clapas et Ecomusée des terrasses.
- « Le ciel et la terre » (2 animations).
  - Animation 1 : « Cratère, vous avez dit cratères : Du ciel à la terre », avec Clair d'étoiles & brin d'jardin.
  - Animation 2 : « Cratère, vous avez dit cratères : De la Terre au Ciel », avec Clapas.
- « Ecocitoyenneté, devenir éco-citoyen », avec Ecole du Vent (1 animation).

### Animations Parc réalisées par le PNRMA :

- Animation 1 : « Je découvre le Parc Naturel Régional des Monts d'Ardèche ».
- Animation 2 : « La Maison du Parc, entre hier et demain ».
- Animation 3 : « Un autre regard sur le Domaine de Rochemure ».

### Découvertes de la Maison du Parc en autonomie :

- Le livret d'orientation : Une découverte par le corps et la tête !
  - Ce livret permettra de découvrir le domaine de Rochemure en autonomie en pratiquant deux approches complémentaires : l'orientation et l'éducation physique et sportive. Suivant un linéaire bien défini, les enfants découvriront des lieux remarquables d'une façon originale.
- Le sentier « La coulée vive » : Une scénographie à ciel ouvert !
  - En suivant les différentes machines disposées sur ce sentier, les enfants partiront à la rencontre du secret du Domaine.

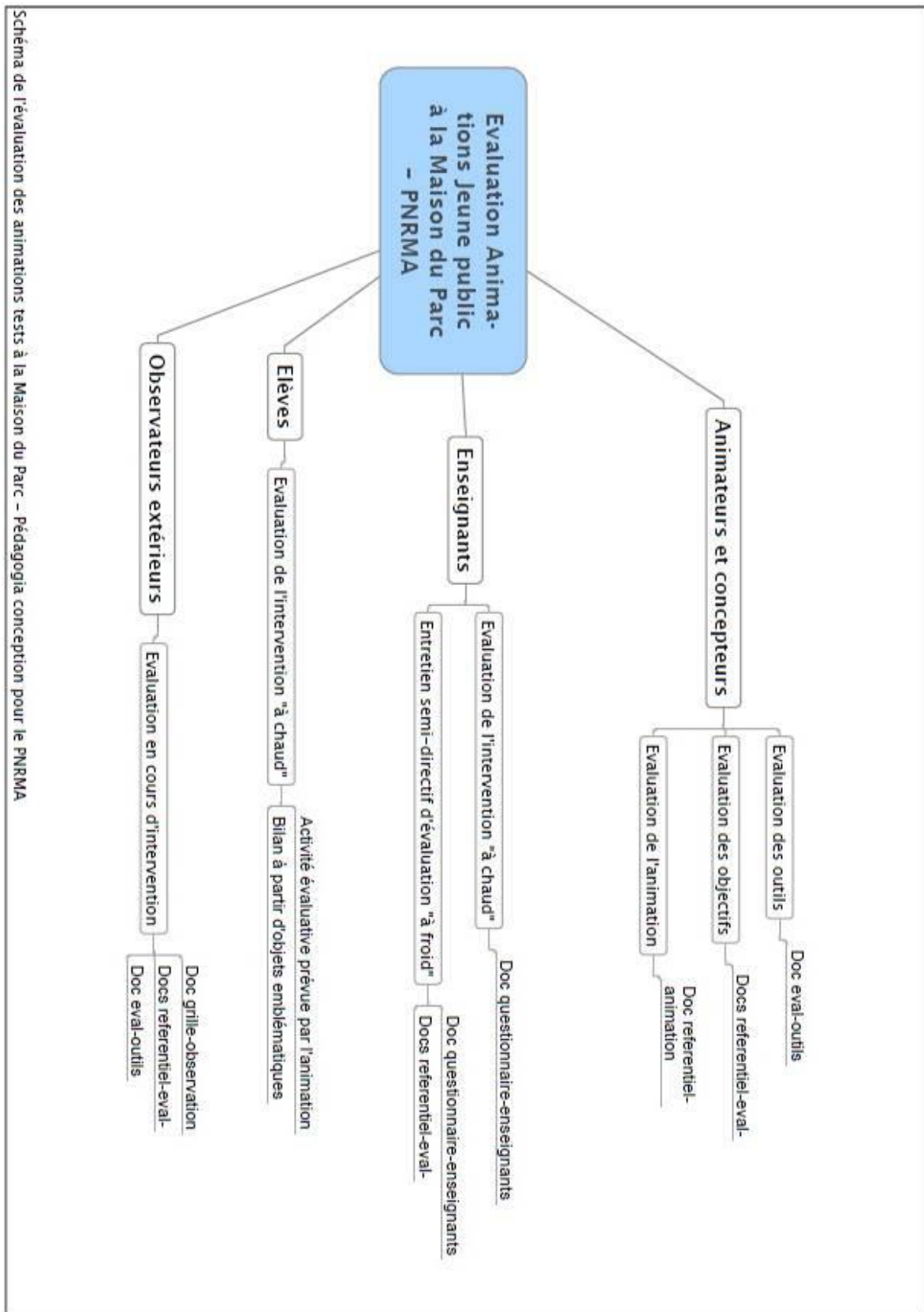
## Annexe 9 : Calendrier prévisionnel du projet d'accueil du jeune public à la Maison du Parc

Source :  
Ressource  
Parc

Juin, septembre 2013	➤ Groupes de travail (6 juin & 27 septembre).	Conception partagée
Fin octobre	➤ Finalisation des éléments et remise des fiches techniques des outils pédagogiques.	
Novembre	➤ Avis du Comité Consultatif (28 novembre).	
Décembre	➤ Lancement des marchés pour réalisation des prototypes et des investissements (équipements, matériel, ...). ➤ Lancement d'une offre de stage du type DEJEPS « Coordonnateur en projet EEDD ». ➤ Premières prises de contact avec les écoles pour organiser la phase de test d'avril à juillet. ➤ Pédagogie conception (AMO) : Définit la méthode et les outils d'évaluation (logistique, pédagogique, ressources humaines).	
Début février	➤ Attribution des marchés.	
Février-mars	➤ Réalisation et réception des prototypes.	Fabrication prototypes
Fin mars :	➤ Réception des prototypes. ➤ Répétition générale des animateurs pour l'appropriation des animations et des outils. ➤ Premiers éléments d'évaluation.	
Avril-juillet	➤ Phase de test et d'évaluation en continu des animations, des outils, du fonctionnement du site.	
Aout	➤ Réajustements des outils.	Phase test
Septembre	➤ Fabrication définitive des supports et des outils pédagogiques.	
Automne	➤ Inauguration et accueil des premiers groupes d'enfants.	INAUGURATION ET LANCEMENT
Automne 2014 / Printemps 2015	➤ Fonctionnement sur une année scolaire et évaluation en continu.	Fonctionnement sur une année.
Eté 2015	➤ Evaluation collective.	

## Annexe 10 : Fonctionnement de l'évaluation des animations Parc

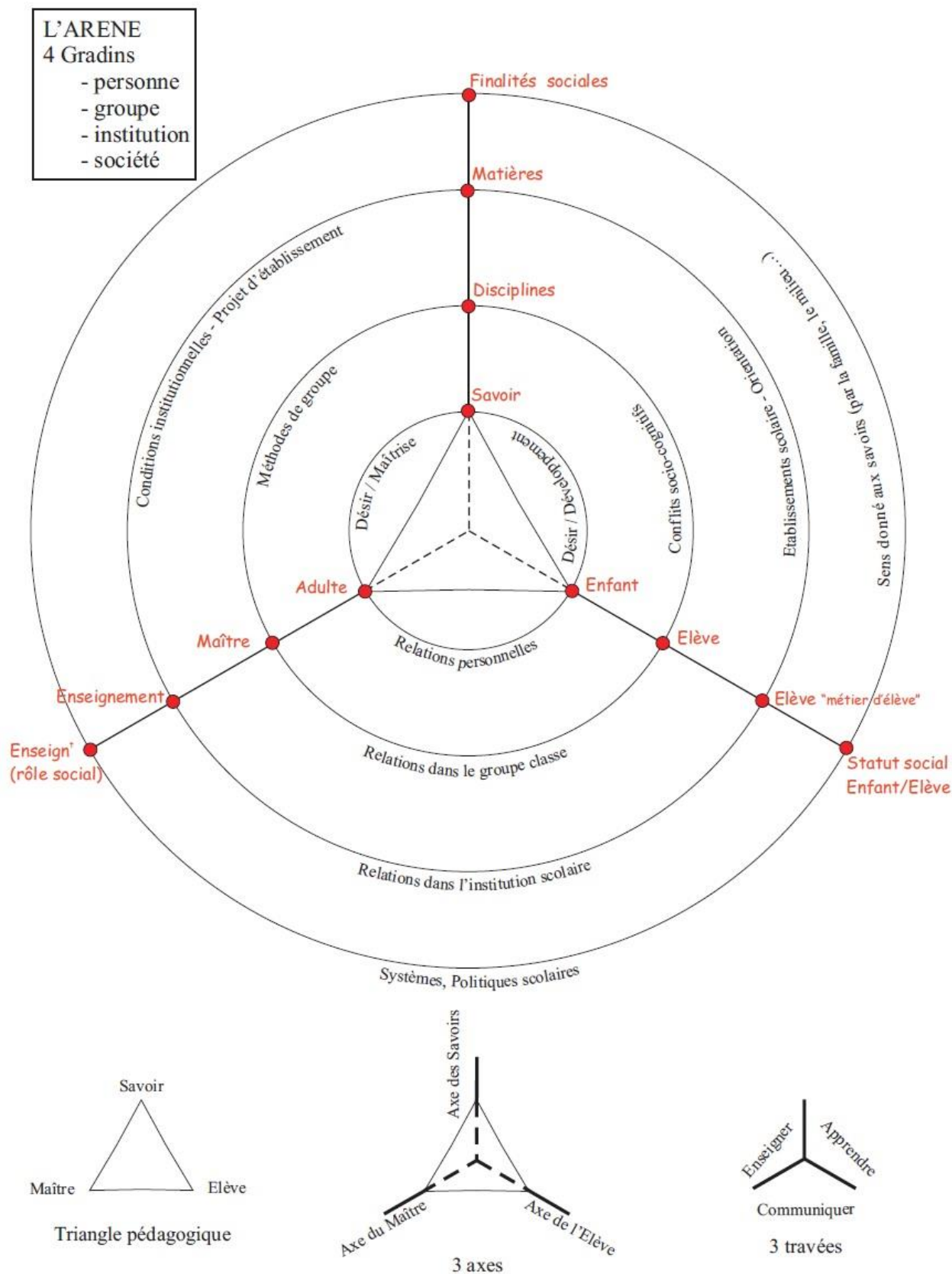
Source : Pédagogia conception pour PNRMA





## Annexe 11 : Modèles d'intelligibilité

Source : Yveline Fumat



Modèle d'intelligibilité des situations pédagogiques (Yveline Fumat)

Modélisation d'ensemble de l'organisation systémique et hiérarchisée (4 rangs d'analyse) de l'agir enseignant, lors de leçons de lecture «Ratus» étudiées :

Source : Bucheton, D. (2009, dir.). *L'agir enseignant : des gestes professionnels ajustés*. Toulouse : Octarès.

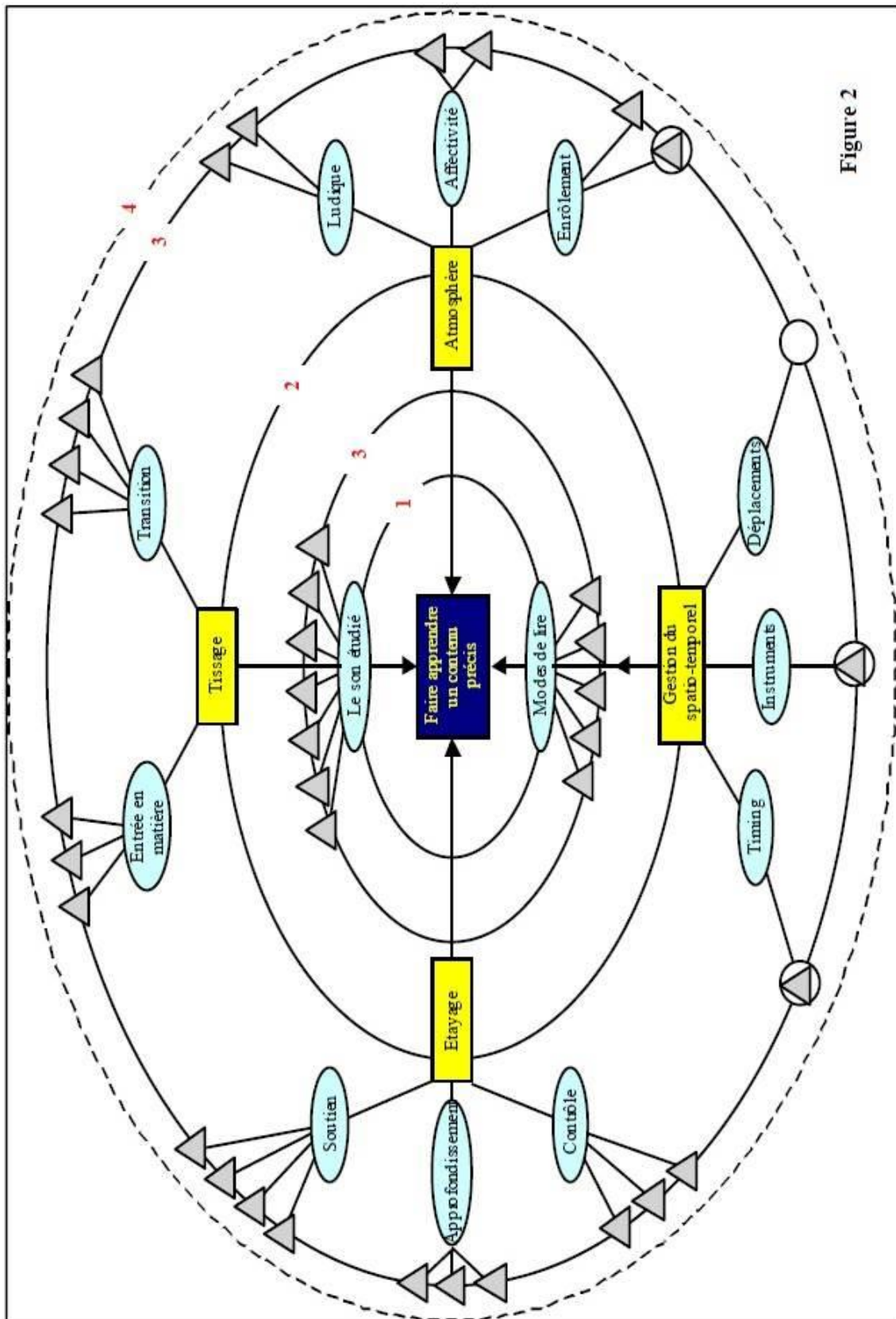


Figure 2

Grossissement des gestes professionnels spécifiques de ces leçons de lecture faisant apparaître les gestes didactiques communs relatifs à l'identification du son-lettre étudié :

Source : Bucheton, D. (2009, dir.). *L'agir enseignant : des gestes professionnels ajustés*. Toulouse : Octarès.

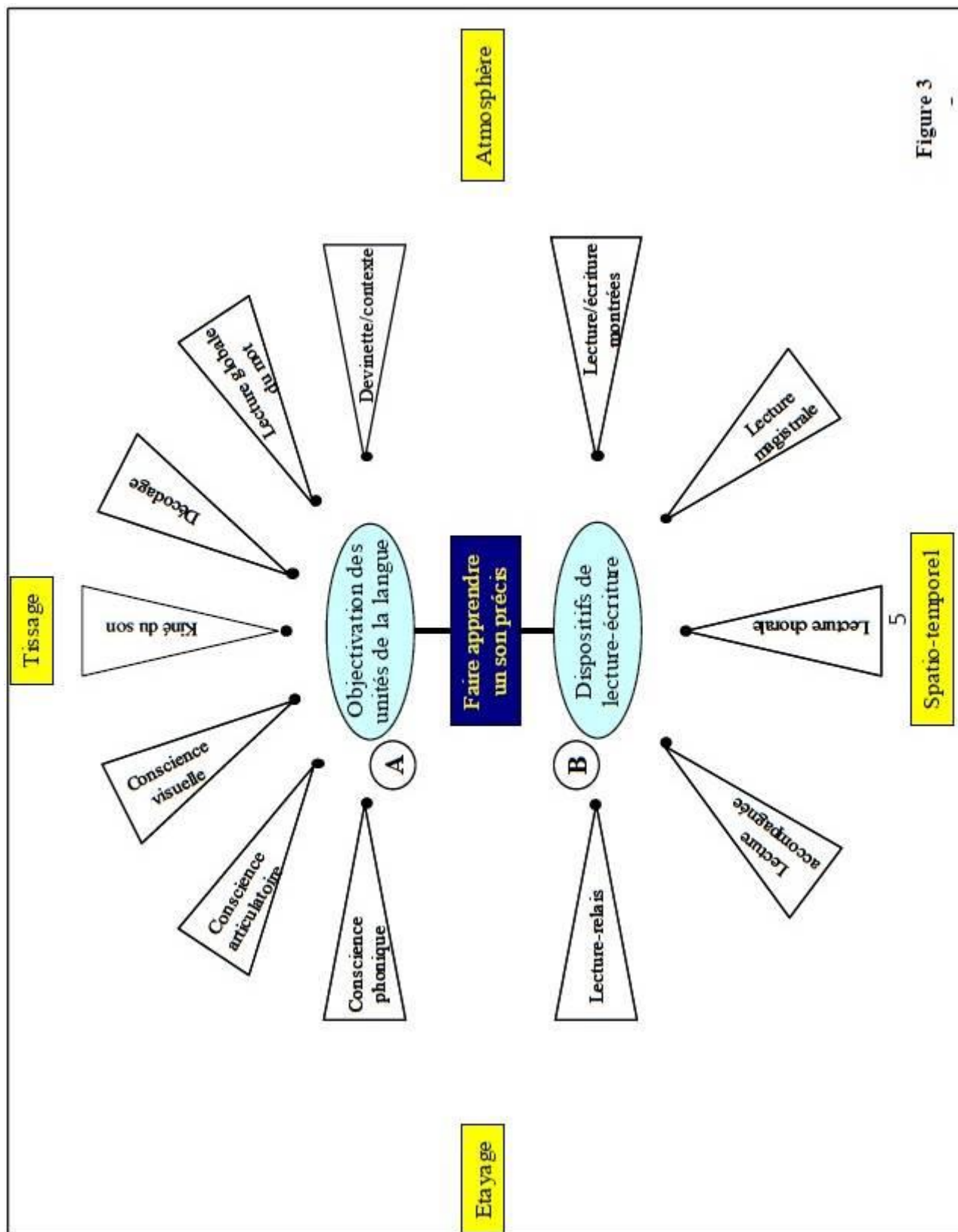


Figure 3

## Annexe 12 : Fiche d'observations animation (version 1)

Source : Ressource Parc, par D. Donati

### Fiche d'observations animation

**Objectifs** : aider un acteur professionnel à y voir plus clair dans son animation et développer « un savoir analyser ».

**Consignes** : même si elle est juste abordée, l'analyse de pratiques professionnelles relève de l'humain, de la complexité. Les mots d'ordres sont « prudence et clairvoyance ».

Cette fiche sert à donner un cadre à l'observateur, mais chacun aura une vision différente et personnelle de l'animation.

Il faut rester libre mais toujours objectif dans ses remarques.

**Un schéma à la fin de la fiche vous permettra de comprendre la démarche d'observation.**

#### La relation du groupe

Avec l'animateur :

Avec l'animation :

Avec son environnement :

## **La démarche de l'animateur**

Le tissage :

*(Donner du sens à la situation et au savoir visé).*

L'étayage :

*(Faire comprendre, faire dire, faire faire).*

L'atmosphère :

*(L'ethos, créer et maintenir des espaces dialogiques).*

Gestion du spatio-temporel :

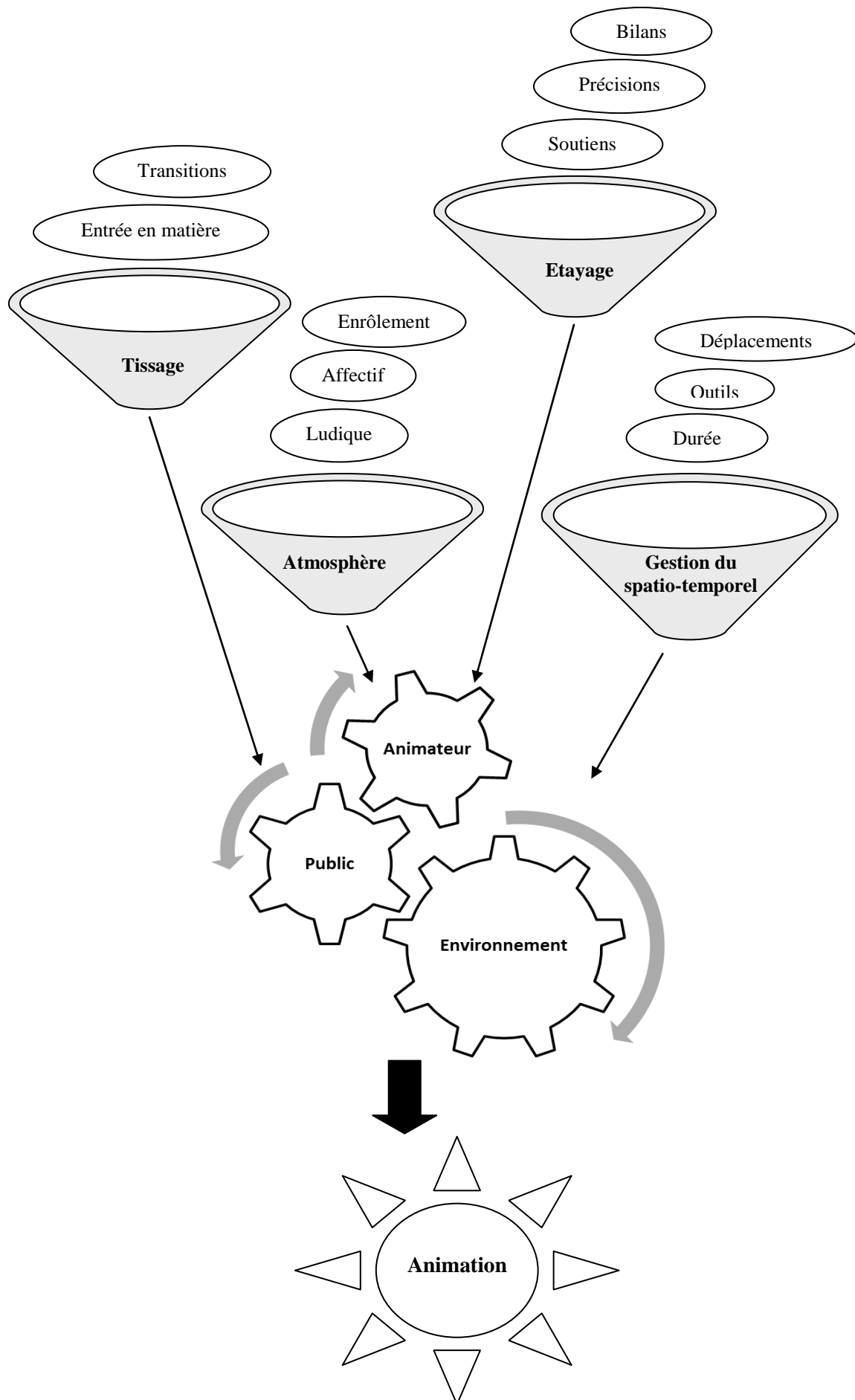
*(Gérer les contraintes de l'espace-temps et de la situation).*

## **L'animation en générale**

Les approches avec le public :

Les postures de l'animateur :

Les activités :



## Annexe 13 : Grille d’animation Parc 3 : « Un autre regard sur le domaine de Rochemure » et sa courbe d’animation

Source : Ressource Parc, par D. Donati

### Animation Parc n°3 « Un autre regard sur le domaine de Rochemure », cycle 3

Structuration de l’accueil du jeune public à la Maison du Parc – Séquences pédagogiques.

Le but principal de cette animation est de permettre aux enfants de découvrir le domaine de Rochemure par d’autres approches que les approches rationnelle, scientifique pour les inviter à changer leurs regards quelques instants sur ce qui les entourent.

Cette animation se déroule principalement dans la partie la plus naturelle du Domaine (mare, forêt, clairière, volcan).

Pour faciliter la réalisation des activités, les binômes et les groupes seront formés à l’avance par les enseignants. Les accompagnateurs présents durant l’animation seront également en charge de la prise de note sur les mots évoqués par les enfants (actions, lieux, éléments, sensations, etc.).

#### Phase 1 : accueil et représentation

Titre de la situation pédagogique	Objectifs	Détails	Rythme	Structure du groupe	Matériel et outils	Lieu et durée
<b>Accueil</b>	Se sentir accueilli	Courte présentation de l’animateur à son groupe puis départ pour la Maison du Parc	Calme	Groupe entier	Ardoise avec le nom du groupe. Signe distinctif pour les animateurs. Ex : badge avec prénom.	Parking et montée jusqu’à la Maison du Parc. 15 min.
<b>Présentation</b>	Faire connaissance. Prendre des repères spatiotemporels Connaître dans quel cadre va se dérouler la journée	Présentation du déroulement de la journée. Règle de circulation (panneaux d’indications)	Calme	Groupe entier	Remise des règles de fonctionnement aux adultes.	Cour intérieure ou salle multi activités en fonction de la météo. 5 min.
<b>Installation</b>	Etre dans de bonnes conditions pour démarrer	Passage aux toilettes. Déposer les sacs (si nécessaire) dans couloir de la salle pédagogique (vitrée)	calme	Groupe entier	RAS	Toilettes publiques et salle multi activités. 10 min.

<b>Immersion</b> Cocktail d'odeurs	Sensoriel: Eveiller ses sens	Cocktail d'accueil mais un peu particulier : Deux enfants dont l'un va préparer un cocktail d'odeurs à partir d'éléments naturels et placer son mélange dans un gobelet. Après avoir choisi un endroit qui leur plait pour s'installer, le deuxième va essayer de reconnaître les éléments par l'odorat, les yeux bandés.	Dynamique	En binôme	Gobelets Valise d'éléments de la nature (Valise préparée à l'avance par l'animateur) Bandeaux	Entre le jardin et le bassin. 20 minutes (10 min par jeune).
---------------------------------------	------------------------------	---	-----------	-----------	---	--

Phase 2 : cœur de l'animation

Titre de la situation pédagogique	Objectifs	Détails	Rythme	Structure du groupe	Matériel et outils	Lieu et durée
Etape 1 La balade nature	Se déplacer. Changer de lieu.	On va changer d'endroit. Profiter de la balade pour observer l'environnement le long du chemin.	Dynamique.	Groupe entier.	RAS	De la Maison du Parc au Volcanoscope (étape 8). 10 min.
Etape 2 La course aux sosies	Ludique : Mémoriser les éléments.  Sensoriel : observer puis reconnaître les éléments.	Montrer les six éléments aux groupes de joueurs. Distribuer les cartons puis demander aux enfants de rapporter un double de chaque objet, pour le placer sur sa case.	Dynamique	Petit groupe de trois ou quatre (suivant le nombre d'enfants pour former des groupes équilibrés).	Cartons avec six cases pour chaque élément (préparé à l'avance).	Le Volcanoscope (étape 8). 30 min.
Etape 3 La balade nature	Se déplacer. Changer de lieu.	On va changer d'endroit. Profitez de la balade pour observer l'environnement le long du chemin.	Dynamique.	Groupe entier.	RAS	Du Volcanoscope (étape 8) à la forêt (étape 9). 10 min.
Etape 4 Mon arbre, mon ami!	Sensoriel: Eveiller ses sens.  Immersion: Découvrir le domaine de Rochemure par les sens.	Le premier enfant se bande les yeux avec l'aide de son équipier. Puis, ils engagent un mini parcours jusqu'à un arbre. Le premier enfant aura le temps de toucher, sentir l'arbre et son environnement proche. Puis l'équipier reconduira l'enfant jusqu'au point de départ. Une fois les yeux découverts, l'enfant devra retrouver l'arbre sans l'aide de son équipier. Puis les rôles s'inversent et le jeu recommence. Le coéquipier est chargé de la sécurité.	Calme.	En binôme.	Bandeaux.	La forêt (étape 9). 25 min d'activité (10min par jeune + rangement du matériel).



Titre de la situation pédagogique	Objectifs	Détails	Rythme	Structure du groupe	Matériel et outils	Lieu et durée
Etape 5 La balade nature	Se déplacer. Changer de lieu.	On va changer d'endroit. Profitez de la balade pour observer l'environnement le long du chemin.	Dynamique.	Groupe entier.	RAS	De la forêt (étape 9) à la mare (étape 12). 10 min.
Etape 6 Lecture de paysage sensorielle	Sensoriel: Eveiller ses sens.  Immersion: Découvrir le domaine de Rochemure par les sens.	Les enfants, par groupe de deux, iront s'isoler à proximité. Chacun réfléchira dans l'ordre à: ce qu'il entend, ce qu'il sent (odeur), ce qu'il ressent (exemple brise du vent) et ce qu'il voit. Puis, les enfants se rassembleront tous et échangeront sur leurs sensations (exemple: piquant, froid, dur, brillant, etc.).	Calme.	Autonomie.	RAS	La mare (étape 12). 20 min.
Etape 7 Balade silencieuse	Rentrer dans le calme.  Retour à la réalité.  Fin de l'animation.	Balade silencieuse jusqu'à la Maison du Parc.	Calme.	Groupe entier.	RAS	De la mare (étape 12) à la Maison du Parc. 10 min.

Phase 3 : synthétisé, évalué

Titre de la situation pédagogique	Objectifs	Détails	Rythme	Structure du groupe	Matériel et outils	Lieu et durée
Fin de l'animation	Se situer sur le domaine de Rochemure.	Demander aux enfants de se situer sur le plan. Demander aux enfants de situer le sentier parcouru.	Calme.	Groupe entier.	Plan en relief	Maison du Parc. 10 min.
Fin de l'animation	Garder un souvenir. Clôre l'animation.	Réaliser la photo de groupe. Distribution des blasons vierge avec présentation de son utilisation future. Distribution du livre « Le périple de Néa ».	Calme.	Groupe entier.	Appareil photo. Blasons vierge des cinq sens.	Jardin ou salle. 10 min.

Durée de la phase 1 : 30 minutes d'accueil + 20 minutes d'immersion

Durée de la phase 2 : 1 heures et 55 minutes

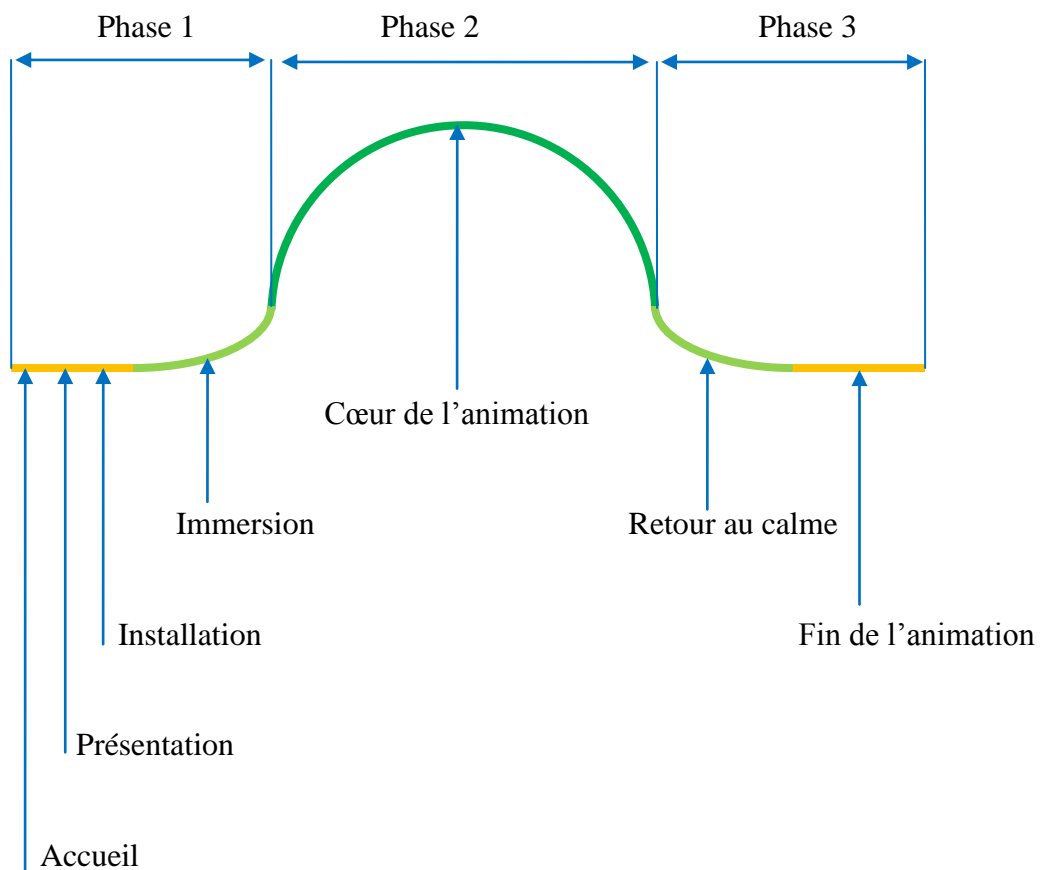
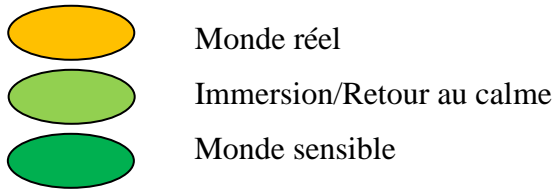
Durée de la phase 3 : 10 minutes

**Activités à réaliser en classe suite à l'animation**

<b>Titre de la situation pédagogique</b>	<b>Objectifs</b>	<b>Détails</b>	<b>Rythme</b>	<b>Structure du groupe</b>	<b>Matériel et outils</b>	<b>Lieu et durée</b>
Raconte-moi une histoire	Créatif: Créer un texte.	Atelier écriture. A partir de la valise de mots de l'animation, les enfants vont créer un texte (histoire, proverbe, citation, phrase humoristique, etc.).	Calme.	En groupe (3 minimum)	Petits papiers. Crayon à papier. Valise de mots.	En classe. 25 min.
La nature dans tous ses états	Créatif: Construire un blason personnel.	Chaque enfant devra se servir de son imagination et de ses souvenirs de l'animation, pour fabriquer SON blason personnel des cinq sens. La restitution de chaque enfant se fera devant les autres (s'ils sont tous d'accord).	Calme.	Individuel.	Blason vierge des cinq sens. Crayon à papier et de couleurs.	En classe. 20 min.

# La courbe d'animation Parc

## Un autre regard sur le domaine de Rochemure



## Annexe 14 : Compte rendu de l'auto auto-confrontation

Source : *Compte rendu du visionnage de l'animation « Un autre regard du domaine de Rochemure », par D. Donati*

### Compte rendu auto auto-confrontation

Animation Parc réalisée par D. Donati le 26 juin 2014

**Animation Parc n°3 : « Un autre regard sur le domaine de Rochemure.**

**Public : Cycle 2 scolaire, Saint Michel de Chabrillanoux (07)**

**Structure : PNR des Monts d'Ardèche**

**Durée : 2h (de 10h à 12h)**

**Lieu : Maison du Parc**

#### Vidéo 1

- Accueil et installation
- Présentation : pas de support visuel, les enfants ont du mal à réaliser le territoire du Parc avec seulement des explications. Un support visuel serait facilitateur.
- Damien demande aux enfants de ne pas rigoler quand un camarade donne une réponse. Damien est mal à l'aise avec cette consigne car rigoler est pourtant indicateur d'un moment agréable mais il préfère valoriser la participation en valorisant la réponse.
- Déplacement de vers l'activité cocktail à la place du conte car pas assez de temps. Pas important pour Damien car le conte est pour l'immersion et le cocktail aussi. Les enfants sont très participatifs et à l'écoute alors Damien décide de donner les consignes au fur et à mesure. Il pense que finalement c'était une mauvaise stratégie car beaucoup de répétition et de perte de temps.
- Vers la fin de l'activité, les enfants se dispersent pour écouter et observer les grenouilles. Damien laisse faire car ce n'est pas gênant pour lui et ça colle parfaitement avec le thème de l'animation. Damien voit ça comme une chance et pas comme une dispersion.
- En chemin vers l'activité suivante, un monsieur arrive en courant et rejoint le groupe mais Damien ne voit rien.

## Vidéo 2

- Damien finit par se rendre compte de la présence d'un inconnu dans le groupe et le salut. Il se dit que si l'inconnu ne compromet pas sa démarche pédagogique alors ça roule, plus on est de fou plus on rit !
- Damien demande le silence pour être plus attentif aux bruits. Il donne comme justification à cette consigne que c'est pour ne pas faire peur aux animaux de la marre.
- Damien veut faire reformuler la consigne aux enfants et l'inconnu intervient pour reformuler lui-même la consigne. Damien est contrarié car il a choisi de faire reformuler les enfants pour qu'il soit attentif et qu'ils expliquent avec leurs propres codes. Mais ce n'est qu'une consigne et Damien laisse faire.

## Vidéo 4

- Damien donne une nouvelle consigne et demande aux enfants de reformuler mais aucun ne se propose alors il ré explique lui-même en essayant d'être plus simple. Il se dit dommage...

## Vidéo 6

- Echange avec les enfants sur l'activité pour qu'ils se remémorent les bruits et partage avec les autres (objectif de Damien socio constructivisme).
- Damien trouve le groupe agréable et intéressé. Il veut les récompenser en les emmenant au font de la marre pour qu'ils observent les grenouilles. En plus, ça lui permettra de voir s'ils ont une posture d'observations différentes de celle à la fin de l'activité cocktail. Mais pour que ce soit vraiment une récompense il faut que ça vienne d'eux donc il choisit de leurs demander s'ils veulent continuer ou s'ils veulent aller voir les grenouilles. Ils acceptent et Damien demande de reformuler les consignes, alors plusieurs prennent la parole et répètent les consignes parfaitement. Damien est très content car ça fonctionne.

## Vidéo 7

- Tout le monde observe les grenouilles dans une grande discrétion pour le nombre d'enfants présents et leurs âges. Damien est content car il se dit : ils sont vraiment dedans !
- Magnifique zoom en contre plongé de la grenouille
- Sur le chemin, Damien marque un temps d'arrêt pour dire aux enfants : c'est bon faite du bruit et profitez. L'objectif de Damien est de mettre en place en place des moments défouloir pour que les enfants soit plus attentif en activité mais il commence à peine à tester ce concept...

## Vidéo 8

- Arrêt non prévu à une source dont l'eau a la couleur de la rouille. Sans que Damien les invite à le faire, les enfants goutent l'eau qui a une couleur et un goût très particulier. Intérêt de l'association de la couleur au goût.
- L'inconnu intervient de nouveau alors Damien valorise l'intervention. Il se dit à cette étape de l'animation ma démarche pédagogique commence à être claire et le monsieur commence à être agacé donc je ne veux pas une mauvaise ambiance...
- L'inconnu vient vers Damien et le lance sur la silipse, une maladie qui touche les châtaigniers mais Damien répond qu'il n'est pas au courant. Avec le recul Damien se dit qu'il aurait peut-être dû prendre le temps de discuter un peu avec lui... Surtout que ça tète commençait à lui revenir et qu'il l'avait déjà vu !

## Vidéo 10

- Damien marque un arrêt pour observer un cocon de chenilles processionnaires. En visionnant cette action, Damien se dit qu'il devrait prévoir plus d'arrêt comme celui-ci pour que le chemin ne soit pas juste un déplacement mais une activité dans l'environnement.
- La dernière activité est pas très importante et devrait peut-être être supprimée. Cette activité c'est sur le thème de la vue alors qu'il s'en sert tout au long de l'animation. De plus, la vidéo montre bien que les enfants ont des signes de fatigue. Donc prévoir juste un arrêt pour parler du volcan.

## Annexe 15 : Exemple d'un compte rendu réalisé suite à un entretien d'analyse d'animation en l'animateur et l'observateur

Source : Ressource Parc, par D. Donati

### CR Animation thématique : Animation Les terrasses

Réalisé par Agnès.R et Rolande

#### Analyse par Damien.D

#### Représentation

Par temps de fort vent possible de réaliser cette activité dans l'exposition sur la table de la maquette des terrasses.

Pour les consignes faire reformuler par les enfants. Prévoir des consignes pour l'utilisation des jumelles (utilisation et sécurité).

#### Croquis

Il serait nécessaire de rajouter une pince sur les tablettes à l'opposé des pinces fixes.

Dans la partie de l'exposition le bruitage rend la réalisation de l'activité difficile et l'animateur est obligé de crier pour se faire entendre. **Il faut prévoir de couper les bruitages le temps de l'activité.**

Dans la partie de l'exposition coté avec la table, l'environnement est parfait car adapter à l'activité et calme pour la concentration.

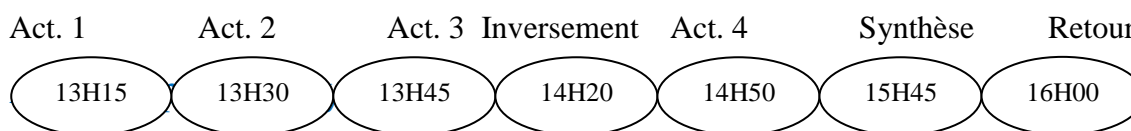
**Questionnaire trop compliqué, prévoir moins de question et les référencer avec les supports de l'exposition. Possible de lancer les enfants sur une question différente au début de l'activité pour éviter le regroupement et le chahut.**

#### Activité dans les terrasses

Disposer les enfants en cercle, assis autour de la bâche au sol, crée une bonne ambiance de concentration et d'écoute.

Bonne présentation des consignes d'évolution sur le site (sécurité et respect des lieux) mais prévoir une consigne pour ne pas cueillir les plantes et arracher les jeunes arbres sans autorisation. Et ne pas hésiter à faire reformuler les consignes par les enfants.

## Chronogramme de l'animation réalisée :



## Analyse par L.Breysse

### Accueil

Vague présentation des animateurs

Présenter les associations rapidement

### Les activités

Trop de feuilles compléter

Dégager plus de temps sur les activités pratiques dans les terrasses.

Les fonctions à détailler sur place par avant. Peu intéressant sur fiche.

### Les outils

De bonnes qualités, bien illustrées, originaux, inadaptés.

Les dessins de la deuxième activité seraient mieux en plus grand format et en couleur. Difficiles à interpréter même en CM1.

### Les apprentissages

Différents modes de travail : Binôme, grand groupe, ½ groupe = Très bien.

Nécessité d'avoir quelques maquettes pour expliquer quelques fonctions.

### Les intervenants

Compétents.

Travail en ½ groupe permettant de faire participer tout le monde.



## Annexe 16 : Fiche d'observations animation (version 2)

Source : Ressource Parc, par D. Donati

### Fiche d'observations animation

**Objectifs** : aider un acteur professionnel à y voir plus clair dans son animation et développer « un savoir analyser » pour l'observateur.

**Consignes** : même si elle est juste abordée, l'analyse de pratiques professionnelles relève de l'humain, de la complexité. Les mots d'ordres sont « prudence et clairvoyance ».

Cette fiche sert à donner un cadre à l'observateur, mais chacun aura une vision différente et personnelle de l'animation.

Il faut rester libre mais toujours objectif dans ses remarques.

**Un schéma à la fin de la fiche vous permettra de comprendre la démarche d'observation.**

#### La relation du groupe

Avec l'animateur :

Avec les thèmes de l'animation :

Avec son environnement :

#### La démarche de l'animateur

Le tissage :

*(Donner du sens à la situation et au savoir visé).*

L'étayage :

*(Faire comprendre, faire dire, faire faire).*

L'atmosphère :

*(L'ethos, créer et maintenir des espaces dialogiques).*

Gestion du spatio-temporel :

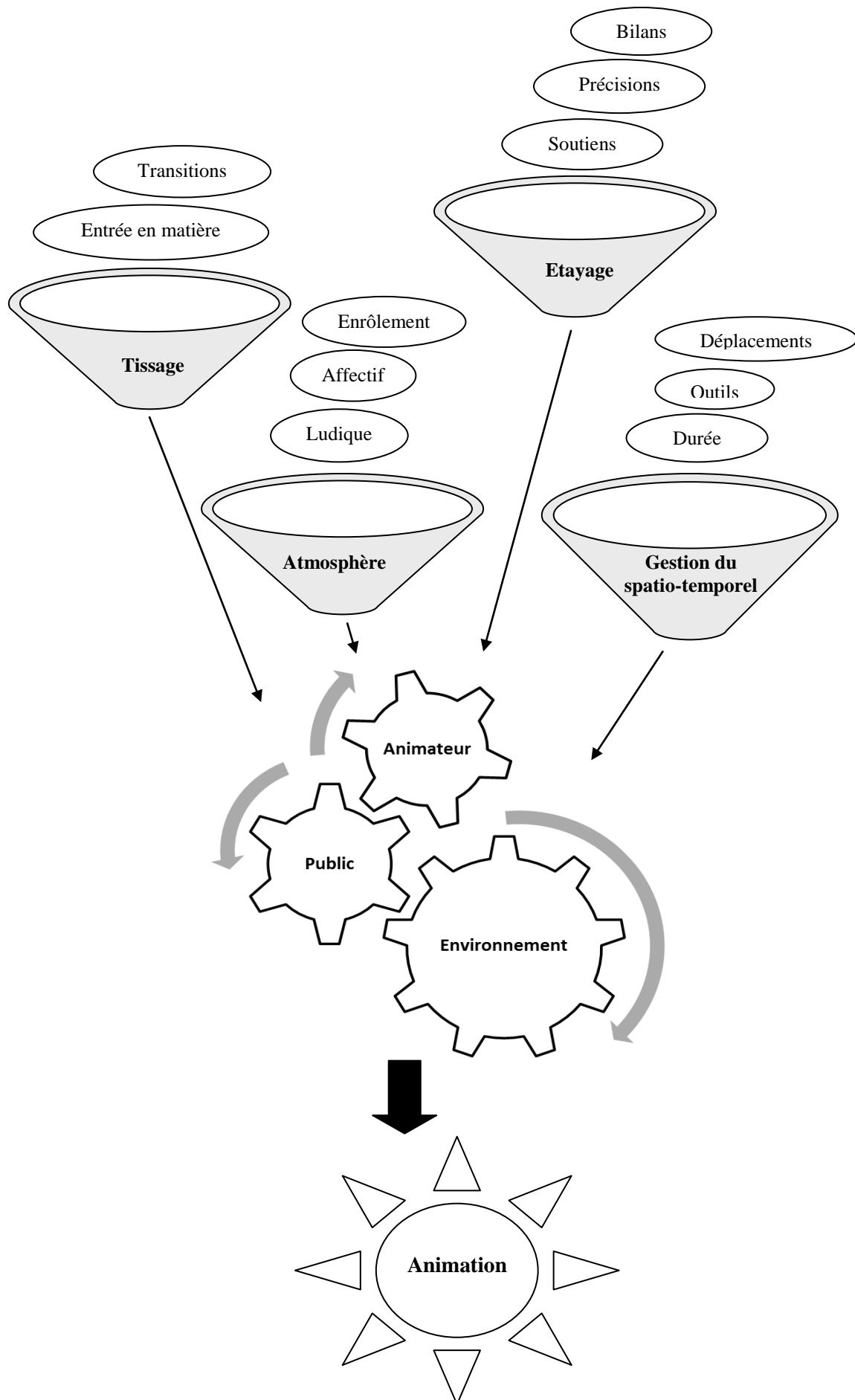
*(Gérer les contraintes de l'espace-temps et de la situation).*

## **L'animation en générale**

Les approches avec le public :

Les activités :

Les outils pédagogiques :



## Annexe 17 : Carnet de bord du stage

Source : D. Donati

### Journal de Bord

#### Stage au Parc Naturel Régional des Monts d’Ardèche

#### Accueil du jeune public à la Maison du Parc des Monts d’Ardèche

Semaine du 17 au 21 février 2014

	Lundi	Mardi	Mercredi	Jeudi	Vendredi
Matin	Biblio PNRMA	Biblio PNRMA	Accueil au parc par Arnaud Berat. Présentation à l'ensemble de l'équipe. Visite des locaux	Intervention d'Arnaud Berat au lycée de Privas pour présentation du PNRMA et des propositions de partenariat	Rédaction d'une fiche sur l'intervention d'Arnaud Berat au lycée de Privas. Reformulation de l'offre de stage par Arnaud Berat
Après midi	Biblio PNRMA	Biblio PNRMA	Visite du domaine de Rochemure. Rédaction fiche sur locaux de la maison du PNRMA	Biblio Courants théoriques et pratiques en éducation relative à l'environnement	Construction journée type pour l'accueil du jeune public pour un premier rendu le 28.02.14

Semaine du 24 au 28 février 2014

	Lundi	Mardi	Mercredi	Jeudi	Vendredi
Matin		Animation du jeune public test des 3 collèges	Construction animation pour l'accueil du jeune public	Construction de l'arbre à objectifs du projet de stage	Réunion avec les partenaires éducatifs pour animations thématiques
Après midi	Construction animation pour l'accueil du jeune public	Réunion porteur projet accueil maison du parc. Présentation du travail et des besoins	Construction de l'arbre à objectifs du projet de stage	Démarches administratives: papiers avec ressource humaine, geco glen, objectifs stage avec orane, etc.	Réunion avec CPIE Vercors pour créations des outils pédagogique des animations thématiques (formulation demande des partenaires éducatifs)

Semaine du 24 au 28 mars 2014

	Lundi	Mardi	Mercredi	Jeudi	Vendredi	Samedi
Matin		Cours à Supagro.	Cours à Supagro.	Cours à Supagro.	Cours à Supagro.	Répétition générale des animations
Après midi	Cours à Supagro.	Cours à Supagro.	Cours à Supagro.	Cours à Supagro.	Cours à Supagro.	Répétition générale des animations

Semaine du 31 mars au 04 avril 2014

	Lundi	Mardi	Mercredi	Jeudi	Vendredi
Matin	Conception animation. Création échancier	Conception animation. Conception plan circulation et utilisation des locaux. Préparation réunion de projet.	Conception activités du sentier de découverte	Coordination de projet : création d'outils de travail	Mise à jour des outils de coordination
Après midi	Présentation outils de travail (téléphone parc, logiciel de travail parc)	Réunion de projet.	Réunion "Mon pays, ma fête" avec chargé de mission patrimoine naturel, responsable entretien logistique et chargé de mission éducation territoire. Réunion avec Arnaud sur stage et projet en lien	Présentation de l'outil informatique de cartographie 3D par le chargé de mission itinérance touristique	Rencontre StaRter

Semaine du 07 au 11 avril 2014

	Lundi	Mardi	Mercredi	Jeudi	Vendredi	Dimanche
Matin	Conception animation cycle 1.	Réunion d'équipe	Bilan stage et projet. Réunion de conception des animations Parc.	Conception animation cycle 1.	Préparation évènementiels « la nature au jardin »	Evènementiels « la nature au jardin »
Après midi	Conception animation cycle 1.	Conception animation cycle 3.	Mise au propre du compte-rendu de la réunion. Conception animations cycle 3.	Conception animation cycle 3.	Préparation évènementiels « la nature au jardin »	Evènementiels « la nature au jardin »

Semaine du 14 au 18 avril 2014

	Lundi	Mardi	Mercredi	Jeudi	Vendredi
Matin	Bilan évènementiels de dimanche et bilan animation Parc 3.	Animation Parc 3.	Coordination. Relance des partenaires pour le 14 juin.	Réunion éducateurs au territoire des PNR Rhône Alpes.	Conception animation cycle 1.
Après midi	Préparation animation Parc 3.	Analyse animation Parc 3.	Etat des lieux du sentier pédagogique avec chargé mission tourisme et entretien.	Réunion éducateurs au territoire des PNR Rhône Alpes.	Conception animation cycle 1.

Semaine du 21 au 25 avril 2014

	Lundi	Mardi	Mercredi	Jeudi	Vendredi
Matin	Féié	Préparation animation de mercredi.	Animation cycle 1.	Création d'une fiche d'information et de consignes pour le public accueillit.	Inventaire du matériel d'animation.
Après midi	féié	Préparation animation de mercredi.	Bilan animation. Démarches administratives avec PNR MA.	Recherches d'objets supplémentaires pour l'animation de lundi réalisé par Arnaud Berat.	Rangement du matériel d'animation. Coordination des partenariats.

Semaine du 28 avril au 02 mai 2014

	Lundi	Mardi	Mercredi	Jeudi	Vendredi	Samedi
Matin	Séminaire GECO GLEN.	Séminaire GECO GLEN.	Séminaire GECO GLEN.	Férié. Séminaire GECO GLEN.	Séminaire GECO GLEN.	Séminaire GECO GLEN.
Après midi	Séminaire GECO GLEN.	Séminaire GECO GLEN.	Séminaire GECO GLEN.	Férié. Séminaire GECO GLEN.	Séminaire GECO GLEN.	Séminaire GECO GLEN.

Semaine du 05 au 09 mai 2014

	Lundi	Mardi	Mercredi	Jeudi	Vendredi
Matin	Absent (accident de voiture)	Réunion de préparation animation de mercredi avec Arnaud.	Animation Parc n°1.	Férié	Congé
Après midi	Absent (accident de voiture)	Préparation de l'animation de mercredi.	Rédaction du compte rendu.	Férié	Congé



Semaine du 12 au 16 mai 2014

	Lundi	Mardi	Mercredi	Jeudi	Vendredi
Matin	Etat des lieux du site pour animation « Mon pays, ma fête »	Coordination partenariat éducatif. Réunion d'équipe Parc.	Animation Eco citoyen	Animation Parc	Rédaction CR du 15.05.2014. Prélèvement de tige de Renoué du Japon le long de l'Ardèche pour animation Mon pays, ma fête.
Après midi	Rédaction de l'article interview pour le journal du Parc	Coordination : préparation animation Eco citoyen et Les terrasses.	Coordination : préparation animation Les terrasses	Animation Les terrasses	Comité syndical du PNR.

Semaine du 19 au 23 mai 2014

	Lundi	Mardi	Mercredi	Jeudi	Vendredi
Matin	Inventaire matériel pédagogique.	Entretien téléphonique avec Loïc. Rédaction de la convention de prêt à usages.	Préparation des salles pédagogiques pour réception des meubles.	Préparation des animations « Mon pays, ma fête ».	« Mon pays, ma fête ».
Après midi	Conception animation sentier « La Coulée Vive ». Rendez-vous à l'école maternelle de Lavilledieu de 16h30 à 18h30 pour présentation du travail sonore et nature réalisé par les enfants.	Terrain : prélèvements du matériel végétal pour l'animation : « mon pays ma fête ».	Préparation des salles pédagogiques pour réception des meubles.	Préparation des animations « Mon pays, ma fête ».	« Mon pays, ma fête ».

Semaine du 26 au 30 mai 2014

	Lundi	Mardi	Mercredi	Jeudi	Vendredi
Matin	Animations Parc 3 (suivi par Loïc.B pour APP). Entretien avec Loïc B.	Entretien avec Arnaud.	Réception et installation des meubles pédagogique.	Féié.	Congé.
Après midi	Animation Les Terrasses.	Animation Ma maison dans le paysage.	Rangement matériel pédagogique dans les meubles.	Féié.	Congé.

Semaine du 2 au 6 juin 2014

	Lundi	Mardi	Mercredi	Jeudi	Vendredi
Matin	Cours à Supagro.	Cours à Supagro.	Cours à Supagro.	Cours à Supagro.	Cours à Supagro.
Après midi	Cours à Supagro.	Cours à Supagro.	Cours à Supagro.	Cours à Supagro.	Cours à Supagro.

Semaine du 9 au 13 juin 2014

	Lundi	Mardi	Mercredi	Jeudi	Vendredi	Samedi
Matin	Férial	Déménagement affaires diverses. Entretien avec A.B	Événementiel 3 classes des 3 collèges	Rangement suite à l'évènementiel 3 classes des 3 collèges. Rédaction de la convention de prêt à usage.	Préparation de la fête du Parc.	Fête du Parc
Après midi	Férial	Installation événementiel des 3 classes parc	Événementiel 3 classes des 3 collèges	Entretien avec A.B et F.F pour préparation animations du mois de juin. Coordination des animations du mois de juin.	Préparation de la fête du Parc.	Fête du Parc

Semaine du 16 au 20 juin 2014

	Lundi	Mardi	Mercredi	Jeudi	Vendredi
Matin	Rangement fête du Parc. Préparation évènementiel des 3 écoles sur le paysage.	Evènementiel des 3 écoles sur le paysage.	Rédaction mémoire.	Observation animation thématique. Test de la fiche d'observation animation.	Rédaction mémoire.
Après midi	Rédaction mémoire.	Animations pour l'évènementiel des 3 écoles sur le paysage.	Rédaction mémoire.	Animation Parc 3. Rédaction mémoire.	Impression et envoi du mémoire de stage.

Semaine du 23 au 27 juin 2014

	Lundi	Mardi	Mercredi	Jeudi	Vendredi
Matin	Animation.	Stage.	Stage.	Stage.	Stage.
Après midi	Animation.	Stage.	Stage.	Stage.	Stage.

Semaine du 30 juin au 04 juillet 2014

	Lundi	Mardi	Mercredi	Jeudi	Vendredi
Matin	Préparation soutenance du stage.	Préparation soutenance du stage.	Préparation soutenance du stage.	Stage.	Stage.
Après midi	Préparation soutenance du stage.	Préparation soutenance du stage.	Soutenance du stage.	Stage.	Stage.

Semaine du 07 au 11 juillet 2014

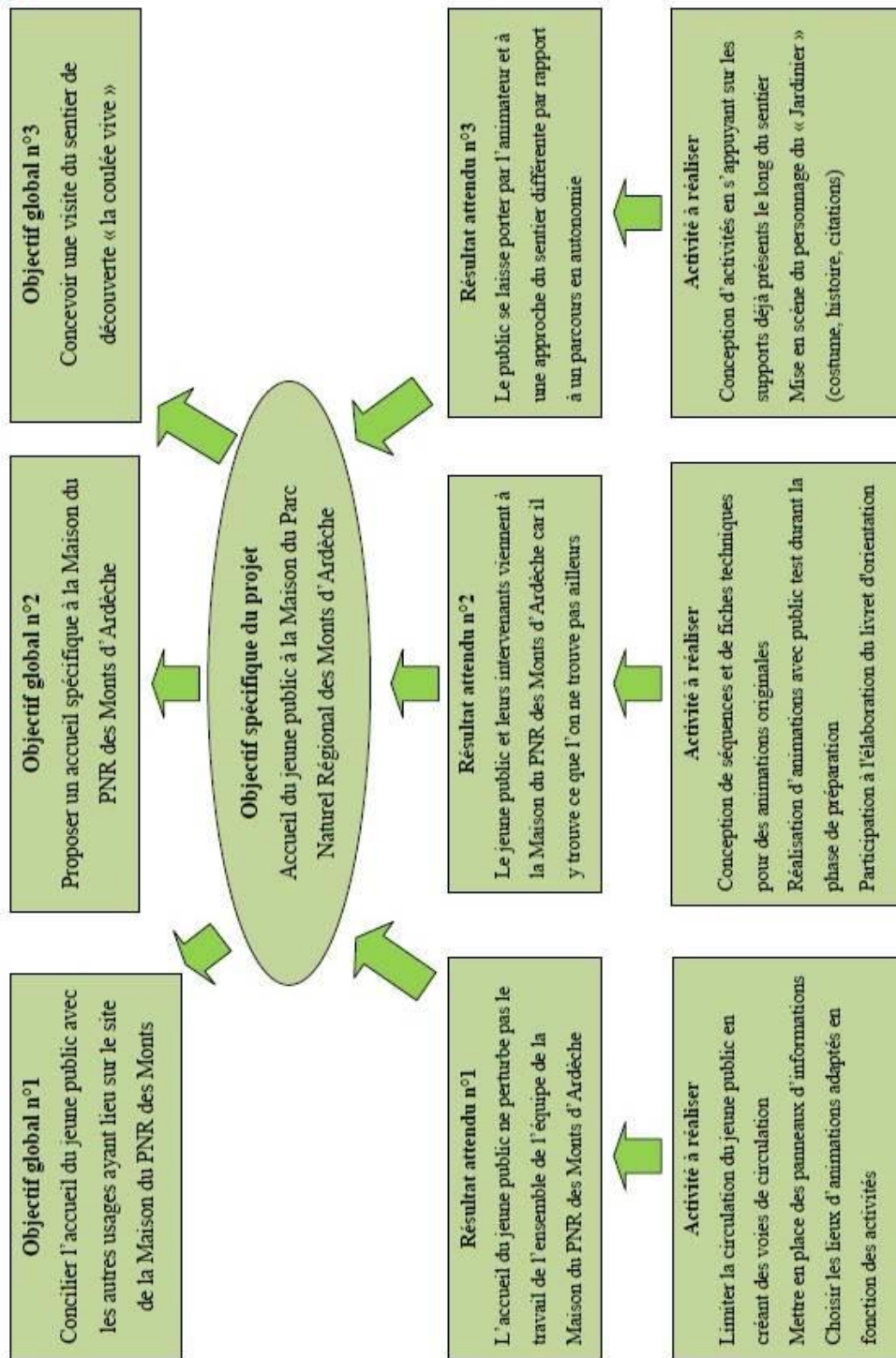
	Lundi	Mardi	Mercredi	Jeudi	Vendredi
Matin	Stage.	Stage.	Stage.	Stage.	Fin du stage.
Après midi	Stage.	Stage.	Stage.	Stage.	Fin du stage.

## Annexe 18 : Arbre à objectifs

Source : D. Donati



Le 27 février 2014



Damien Donati – Licence professionnelle de coordination de projet en EEDD

### Objectifs parallèles :

- Découverte et appropriation des différents locaux d'accueil de la Maison du Parc, du Domaine de Rochemure et du territoire des Monts d'Ardèche.
- Analyse et appropriation des animations existantes et à tester (thématiques et Parc).
- Apporter son expertise d'animateur tout au long du projet
- Evaluation en continu de l'ensemble du projet pédagogique et logistique pour une généralisation de l'offre dès l'automne 2014
  - Réajustements,
  - plan de charge,
  - définition des activités et rédaction d'une fiche de poste « Animateur à la Maison du Parc », ....)
- Participation aux journées de formations des enseignants et des animateurs des accueils collectifs de mineurs.
- Organisation et participation à des manifestations à la Maison du Parc : journée de restitutions des projets pédagogiques soutenus par le Parc, « mon Pays, ma fête », restitution d'une démarche participative conduite avec des jeunes du territoire, la Fête du Parc, ...

### Annexe 19 : Echancier

Source : D. Donati

Année 2014																	
	Février		Mars		Avril			Mai			Juin			Juillet			
	17 au 21	24 au 28	31 au 04	07 au 11	14 au 18	21 au 25	28 au 02	05 au 09	12 au 16	19 au 23	26 au 30	02 au 06	09 au 13	16 au 20	23 au 27	30 au 04	07 au 11
Semaines																	
Absences			4/3				S					S					1/7
Répétition générale des animations			29/3														
Réunion projet																	
Animation thématique éco citoyeneté					15/4												
Animation thématique terrasse					17/4												
Animation thématique paysage					18/4												
Animation thématique jardin						28/4											
Animation thématique éco citoyeneté								14/5									
Animation thématique terrasse								15/5									
Fête du Parc									17/5								
Mon pays, ma fête									23/5								
Animation thématique paysage habitat										27/5							
Club VTT											4/6						
Animation de Clapas "Coulée vive" et "Volcan"											4/6						
Journée 3 collèges												11/6					
Animation thématique jardin													23/6				
Soutenance du mémoire																	1/7



		Année 2014																	
		Février		Mars		Avril			Mai			Juin			Juillet				
		17 au 21	24 au 28	31 au 04	07 au 11	14 au 18	21 au 25	28 au 02	05 au 09	12 au 16	19 au 23	26 au 30	02 au 06	09 au 13	16 au 20	23 au 27	30 au 04	07 au 11	
	Semaines																		
	Limiter la circulation du jeune public																		
	Choisir les lieux d'animations																		
	Conceptions animations																		
	Tests des animations																		
	Participation à l'élaboration du livret d'orientation																		
	Conception d'activités pour les supports déjà présents le long du sentier																		
	Mise en scène du personnage du « Jardinier »																		
	Découverte et appropriation des différents locaux d'accueil																		
	Analyse et appropriation des animations existantes et à tester																		
	Apporter son expertise d'animateur tout au long du projet																		
	Définition des activités et rédaction d'une fiche de poste																		
	Participation aux journées de formations des enseignants et des animateurs																		
	Organisation et participation à des manifestations à la Maison du Parc																		
	Rédaction du mémoire																		
	Tâches du stage																		

## Annexe 20 : Consignes à la Maison du Parc

Source : Ressource Parc, par D. Donati

# Les consignes à la Maison du Parc et sur le domaine de Rochemure

### La circulation

Si vous évoluez sur le sentier pédagogique en autonomie, veuillez respecter la signalétique (Cf. annexe 1).

Vous êtes prié de vous garer sur le parking à l'entrée du domaine ou sur le parking de la commune de Jaujac (Cf. annexe 2).

La cours intérieur de la Maison du Parc est uniquement un lieu de circulation.

Une aire récréative est prévue sur le domaine de Rochemure et à proximité de la Maison du Parc (Cf. annexe 2) et des toilettes sont à votre disposition à la Maison du Parc (Cf. annexe 2 et 3).

### La sécurité

Lors de vos déplacements sur le domaine de Rochemure veuillez faire attention aux clôtures électriques (Cf. annexe 1).

Les bords de la mare (étape 12 du sentier pédagogique) sont glissants, il faut donc faire très attention lors de vos déplacements.

Des bassins sont présents dans la cours intérieur de la Maison du Parc.

L'équipe du Parc est en réflexion sur un aménagement pour qu'ils soient sécurisés, tout en conservant ce patrimoine bâti.

En attendant la réalisation des travaux veuillez faire attention aux éventuels chutes.

Pour les accompagnants de groupe, une trousse de premier secours doit être prévue.

## Une tenue adaptée

Pensez à prendre des vêtements adaptés au temps et au terrain :

- Casquette/ Chapeau
- Chaussures adaptées
- Bouteilles d'eau
- Vêtements de pluie

## La responsabilité

Une salle hors sacs est prévue lors des animations et il est possible de la fermer à clé, sur demande de l'accompagnateur responsable.

Les groupes restent sous la responsabilité des accompagnateurs même durant les animations.

Il est demandé de ne pas respecter la faune et la flore présente sur le domaine de Rochemure.

Veillez ne pas laisser de déchets sur le domaine de Rochemure. Des poubelles sont présentes à l'entrée du domaine. Lors des animations, les groupes sont priés de conserver leurs déchets. Cependant, l'animateur aura un sac poubelle avec lui si nécessaire.

## Annexe 21 : Convention de « prêt à usage », version vierge.

Source : Ressource Parc, par D. Donati, d'après François Chifflet.

# CONVENTION DE PRÊT A USAGES

Entre les soussignés

**Monsieur Robert PINEDE, demeurant les Plots 07380 JAUJAC, ci-après désigné par « le prêteur »**

d'une part,

et

**Le Syndicat Mixte du Parc naturel régional des Monts d'Ardèche, domaine de Rochemure, 07380 JAUJAC, représenté par sa Présidente Lorraine CHENOT, ci-après désigné par « le Parc »,**

d'autre part,

Vu les articles 1875 à 1879 du Code Civil,

Il est convenu ce qui suit :

### Préambule

Monsieur Robert PINEDE est propriétaire de la parcelle AP440 sur la commune de Jaujac en Ardèche. Celle-ci est contigüe à la propriété du Parc.

Le Parc est propriétaire et preneur par bail emphytéotique du domaine de Rochemure sur la même commune de Jaujac. Site d'implantation de la « Maison du Parc », cet espace est dédié à l'accueil du public est à la découverte des patrimoines des Monts d'Ardèche.

Garant de la qualité des espaces naturels, agricoles et forestiers du site, le Parc a notamment établi deux conventions de prêt à usage avec des exploitants agricoles, un marché de travaux pour l'exploitation d'une coupe forestière et aménagé un sentier de découverte du site de Rochemure.

Toutefois, les terrasses présentes sur votre parcelle sont représentatives des anciennes pratiques agricoles. De plus, les terrasses constituent le caractère paysager du territoire du Parc et la valorisation des patrimoines agricoles est un des objectifs de la charte constitutive du Parc. Dans ce cadre, bénéficier d'un espace démonstratif en terrasses constituerait un atout supplémentaire pour la Maison du Parc, tant d'un point de vue pédagogique que pour nourrir sa vocation de « vitrine » du territoire.

### Article 1 : Objet de la convention

Par la présente convention, Monsieur Robert PINEDE concède à titre de prêt à usage purement gracieux et conformément aux articles 1875 et suivants du Code Civil, au Parc, qui accepte, sous les clauses, charges et conditions de droit et d'usage en pareille matière, les biens dont la désignation suit.

### Article 2 : Désignation de la parcelle et état des lieux

La présente convention concerne la parcelle cadastrale sise sur la commune de Jaujac (07380) dont les références sont les suivantes :

Commune	Section	N°	Lieu-dit	Nature	Contenance
Jaujac	AP	440	Fabrias	Terrasses embroussaillées	3563 m2

Il s'agit d'une parcelle en terrasses arborées non élagués composé de différentes espèces communes. L'embroussaillage du sol (rejets, buisson) est léger, témoignant d'un abandon assez récent de la parcelle. La partie haute présente un faciès plus mélangé et embroussaillé. Une clôture sur le contour de la parcelle est installée.

### Article 3 : Durée

Cette convention est conclue pour une durée de 5 (cinq) ans à compter de la date de signature. Elle ne pourra pas être reconduite par tacite reconduction.

#### **Article 4 : Modalités du prêt**

Le prêteur, Monsieur Robert PINEDE, prête à titre gracieux les parcelles mentionnées ci-dessus.

#### **Article 5 : Engagements de l'emprunteur**

Ce prêt à usage est consenti et accepté de bonne foi entre les parties et en conformité des usages, sous les clauses, charges et conditions suivantes, que l'emprunteur s'engage à respecter ;

- 1) Le Parc prendra les biens prêtés dans leur état actuel, sans recours contre le prêteur pour quelque cause que ce soit et, notamment, pour mauvais état, vices apparents ou cachés, existence de servitudes passives apparentes ou occultes et, enfin, d'erreur dans la désignation sus-indiquée.
- 2) Le Parc veillera en bon père de famille à la garde et à la conservation des biens prêtés ; il s'opposera à tous empiètements et usurpations et, le cas échéant, en préviendra immédiatement le prêteur afin qu'il puisse agir directement.

Le Parc veillera notamment à la restauration et au maintien en bon état des terrasses en plaçant par : un nettoyage des terrasses et un entretien des passages, lors des interventions pédagogique. Le Parc est garant des moyens techniques et financiers mis en œuvres sur la parcelle.

- 3) En cas d'installation d'un équipement (sentier, mobilier), un accord écrit sera demandé par le Parc au prêteur.
- 4) Le Parc assurera les conditions techniques de l'ouverture au public de la parcelle. Il veillera à inclure cette parcelle dans son assurance.
- 5) Le Parc devra se faire assurer contre l'incendie et tous autres dégâts par une compagnie d'assurance solvable pour son mobilier et matériel, ainsi que contre les risques et le recours des voisins pendant toute la durée du prêt et en justifier à toute réquisition du prêteur.
- 6) Le Parc devra se conformer aux prescriptions, règlements et ordonnances en vigueur, notamment en ce qui concerne la voirie, la salubrité, la Police, la sécurité. l'Inspection du travail, etc., de façon que le prêteur ne puisse être ni inquiété, ni recherché.

#### **Article 6 : Engagements du prêteur**

En cas de mis en vente des parcelles désignées, Monsieur Robert PINEDE s'engage à informer le Parc avant toute publicité. L'offre de vente devra clairement mentionner la présente convention.

#### **Article 7 : Question spécifique**

Avant chaque intervention pédagogique, l'intervenant fera part de sa volonté d'utiliser la parcelle par un échange verbal avec Monsieur Robert PINEDE.

**Article 8 : Modalités de cessation de la présente convention.**

En cas de litige concernant l'application de la présente convention, les parties conviennent de s'en remettre à l'appréciation du tribunal compétent après épuisement des voies amiables.

Fait à **Jaujac**, en deux exemplaires, le

Le prêteur,

Robert PINEDE

Pour le Parc,  
Lorraine CHENOT

## Résumé du rapport

Ce rapport est basé sur le projet d' « accueil du jeune public à la Maison du Parc Naturel Régional des Monts d'Ardèche », et plus précisément sur la phase de test des animations relatives à l'Education à l'Environnement et au Développement Durable (EEDD).

Au-delà de la mise en place de cet accueil, c'est une réelle réflexion sur la démarche pédagogique d'EEDD à la Maison du Parc qui a été engagée.

En effet, la conception, la réalisation et l'analyse des animations relatives à l'EEDD réalisées afin de formaliser l'offre pédagogique à la Maison du Parc ont été au cœur du projet.

Ce projet a été réalisé en partenariat avec des acteurs du territoire et de l'EEDD. Le travail avec les partenaires éducatifs du Parc est un atout fort pour le projet, mais également pour la structure.

Des compétences spécifiques de la licence « Coordination de projet en Education à l'Environnement et au Développement Durable pour une mise en Réseau » ont pu être mises à contribution pour ce projet, et plus particulièrement les compétences liées à l'analyse de pratiques professionnelles.

Les travaux réalisés par le stagiaire durant le stage, et retranscrit dans ce dossier, sont une base de travail qui pourra servir de piste de réflexion ou de travail futur.

En effet, ce projet a répondu à de nombreuses attentes, mais il a aussi permis de faire émerger de nouvelles perspectives.

## Summary report

This reports presents the project for “young audience reception at the Maison du Parc (Nature and Information Center) of the Mont d'Ardèche Regional Natural Park”, focusing more precisely on the testing phase for the Environmental Education (EE) activities.

Beyond the establishment of this reception, a true reflection on the pedagogical approach for EE at the Maison du Parc has been launched.

The designing, implementation and analysis of EE activities in order to formalize the educational offer at the Maison du Parc were central for the project.

This project was conducted with the Park's network of local and educational partners. This partnership is a major advantage both for the project and for the organisation.

Specific skills in relation with the degree in « Environmental Education Project Coordination” have been used for the project, in particular the ones related with the analysis of professional practices.

This report presenting the trainee's work is meant to be used as a work basis, for further consideration and development.

Indeed, the project filled many expectances but also gave light to on new working perspectives.

Parc naturel régional des Monts d'Ardèche	Regional natural park of the Mont d'Ardèche
Animation	Animation
EEDD	Environmental education and sustainable development
Analyse de pratique	Analysis of practice
Partenariat	Partnership