



Comment intégrer des  
acteurs de l'éducation à  
l'environnement dans le  
milieu du spectacle vivant ?  
L'exemple de « théâtre du coffre à jouer »

*« Dans l'imaginaire, l'irréel s'immisce dans le réel,  
le fantasme courtise le rêve,  
la démence rôde autour de la création,  
l'utopie guette le projet. »*

*D. Cottereau*

## Remerciements :

Je souhaite remercier tous les lézards pour l'accueil qu'ils m'ont réservé et la sympathie qu'ils m'ont témoignée.

Je tiens à remercier plus particulièrement Nicolas Monier, et Clémence Marie, une joyeuse famille lézard, Samuel Vilien et Mounira Djafar, une famille lézarde joyeuse et dévouée qui m'ont hébergé entre leurs murs.

Un grand merci à tous les autres artistes, éducateurs à l'environnement ... qui m'ont permis de mener à bien ce projet.

Je souhaite avoir une pensée toute particulière pour Fantine, fille de Nicolas et Clémence, qui me redonnait le sourire dans les moments plus difficiles.

Je remercie Caroline Bataille pour sa joie de vivre et d'avoir accepté que ces magnifiques dessins figurent dans mon rapport.

Je voudrais remercier également les 4357 conducteurs de voitures, camions et autres véhicules à moteur pour être passé sur le départementale 203. Ils n'ont fait que renforcer mes convictions écologiques.

Un dernier merci aux nombreux musiciens et artistes qui m'ont accompagné dans l'écriture de mon rapport : Yann Tiersen, les deux Bob (Dylan et Marley) ainsi que quelques artistes du club des 27 : Jimi Hendrix, Janis Joplin, Rober Leroy Johnson et Jim Morison du groupe « The Doors ».



## Introduction :

Il était une fois, un lézard qui arriva par hasard sur une magnifique et grandiose dalle calcaire : le plateau du Vercors. Ayant voyagé et découvert de nombreuses curiosités du monde durant plusieurs années, il décida de prouver aux nombreux compagnons qu'il avait rencontrés sur son chemin qu'il était fin mûr pour déposer sa graine ici-même.

La douce **rugueur** de la roche, la couleur de chacune des orchidées, les senteurs de buis, le goût sucré des fraises des bois, le bruit du silence ... le faisait vivre. Ce lézard décida alors d'initier les ogres (espèce bipède généralement ingrate) à l'amour de la nature.

Il demanda alors de l'aide à des Vertacomicroiens, habitants du Vercors, aux ratties (petits lutins du Vercors qui a pour glaive un pinceau et pour bouclier une tablette de peinture) et aux récautudes (petites bêtes utilisant la magie des plantes pour expliquer aux autres le respect de la Nature). Très rapidement, le lézard, les ratties et les récautudes comprirent qu'il était temps de mettre toutes leurs compétences au service de Dame Nature. Grâce à la force de leurs amis et à de nouveaux lézards, de nombreux ogres (jeunes, vieux, ogresses...) prirent conscience des bienfaits, des bonheurs et des beautés de la nature.

Cependant, les lézards, de plus en plus nombreux, avaient un trou de pierres comme abri. Celui-ci était trop petit pour toutes leurs activités. Ils se rendirent également compte que les ogres n'habitaient pas que le Vercors, ils étaient présents sur toutes les Alpes. Pour discuter de tous ces problèmes, tous les lézards se rendirent un jour de grand vent tout en haut du rocher de Bournillon (qui surplombe les gorges de la Bourne) pour une grande réunion lézardeuse. Plus la discussion avançait, et plus le vent soufflait. Tout à coup, une bourrasque sans précédent les envoya tous dans les airs.

Le vent soufflait tellement fort qu'il les a transportés jusqu'en Chartreuse, dans un petit endroit tranquille : à Saint Béron. Complètement déboussolés, les quadrupèdes recherchèrent un nouveau petit trou pour passer la nuit. Après des heures et des heures de recherche, ils trouvèrent miraculeusement l'endroit rêvé. Après quelques jours passés ici-même, ils décidèrent d'y rester. Cependant, leur discussion n'était toujours pas terminée, et cette nouvelle aventure posait une nouvelle question : que va-t-on faire dans ce trou perdu au milieu de nulle part ?

Loin de leurs amis Vertacomicroiens, et pour ne pas oublier leurs origines, ils décidèrent tout d'abord de se donner un nom : les lézards vertacomicroiens. Comme personne n'arrivait à prononcer ce nom, ils optèrent plutôt pour « les arts verts ».

Leurs amis ratties et récautudes n'étant plus présents autour d'eux, ils décidèrent de se mêler à la population locale. Par miracle, de nombreuses tribus de ratties et de récautudes habitaient dans les environs. Malheureusement, de nombreux ogres hantaient également les environs.

Riches de leur expérience loin d'ici, ils décidèrent de nouer des contacts avec ces tribus. Les lézards verts remarquèrent que dans cette province, elles ne se parlaient pas entre elles :

non seulement les ratties ne communiquaient pas avec les récautudes, mais pire, les différentes tribus de ratties ne se transmettaient pas leurs savoirs entre elles !

Les lézards comprirent immédiatement que, s'ils voulaient que les ogres respectent et apprécient la nature du massif de la Chartreuse, ils se devaient de rassembler toutes les forces des ratties et des récautudes.

Pour cela, ils avaient maintenant un grand lieu qu'ils pouvaient mettre à disposition de chacune des tribus afin qu'elles travaillent, mais également qu'elles échangent, communiquent et s'entraident pour une cause commune !

« Les arts verts » décidèrent alors d'organiser une grande fête durant toute la semaine afin que chacun fasse connaissance et s'organise pour apprendre les uns des autres.

L'association « les arts verts & Cie » m'a accueilli dans ses locaux durant trois mois. La mission qui m'a été confiée était de réaliser un diagnostic territorial afin d'organiser les 10 ans de l'association. Cet événement durera une semaine et aura pour but de rassembler les artistes et éducateurs à l'environnement, et de faire connaître le théâtre du coffre à jouer (locaux de « les arts verts ») aux artistes.

Dans un premier temps, nous présenterons la structure de stage et clarifierons la mission de stage. Ensuite, nous étudierons l'intégration des acteurs de l'éducation à l'environnement dans le milieu du spectacle vivant. Dans la troisième partie, le travail réalisé durant le stage sera présenté. Pour finir, ce stage sera analysé.

# Sommaire :

<b>Partie I : Le théâtre du coffre à jouer</b>	<b>7</b>
1. <i>L'association « les arts verts &amp; Cie»</i>	7
2. <i>La mission de stage</i>	10
<b>Partie II : Comment intégrer des acteurs de l'éducation à l'environnement dans le milieu du spectacle vivant ?</b>	<b>13</b>
1. <i>Les spectacles vivants et l'éducation à l'environnement.</i>	13
2. <i>Historique échec et réussite des mises en réseau par l'association « les arts verts »</i>	15
3. <i>La thématique « art et nature » en plein essor.</i>	17
<b>Partie III : Organiser les 10 ans de « les arts verts » pour une collaboration entre artistes et éducateur à l'environnement :</b>	<b>19</b>
1. <i>Comment contacter les structures ?</i>	19
2. <i>Le Diagnostic : analyse des résultats</i>	22
3. <i>Les préconisations : Comment faire évoluer ce lieu avec tous les acteurs ?</i>	29
<b>Partie IV : Un stage à « les arts verts », une ouverture sur le monde de la coordination de projet.</b>	<b>31</b>
1. <i>La création d'un nouveau projet avec une gestion collective : de l'idée à la réalité</i>	32
2. <i>Des difficultés à rassembler deux mondes différents.</i>	33
<b><u>Conclusion</u></b>	<b><u>35</u></b>
<b><u>Bibliographie :</u></b>	<b><u>37</u></b>
<b><u>Glossaire :</u></b>	<b><u>39</u></b>
<b><u>Annexe :</u></b>	<b><u>40</u></b>

# Partie I : Le théâtre du coffre à jouer

L'objet de la première partie sera de présenter l'association « les arts verts & Cie » et la mission de stage.

## 1. L'association « les arts verts & Cie»

En dix ans d'existence, la structure a connu une évolution assez caractéristique. Nous étudierons son historique, les statuts administratifs de ce jour et ses futurs enjeux.

### 1.1. Historique :



« Les arts verts & Cie » a été créée le 12 septembre 2002 d'une volonté commune d'initier en milieu rural une nouvelle pédagogie d'éducation à l'environnement à travers l'expression artistique et l'imaginaire.

A la suite d'un séjour « art et nature », le directeur et les animateurs ont décidé de développer cette thématique. Circassiens\*, éducateurs à l'environnement, artistes, accompagnateurs moyenne montagne ont alors créé l'association « les arts verts & Cie ». Suite à un premier festival, les membres de l'association ont décidé de travailler ensemble lors de séjours, de classes de découverte, d'animations scolaires et d'événements ponctuels. En 2004, plusieurs activités étaient développées : pêche, musique verte, randonnées contées, animations nature, contes ...

C'est en recherchant à améliorer les contes que leur activité a évolué : création de « spectacles de foire » ainsi que leur premier spectacle : « Rufa la fourmi clandestine ». Les « spectacles de foire », ou stands, sont des ateliers qui débutent par un conte, plongeant le public dans l'univers de nos grands-parents, et abordent de manière originale diverses thématiques (création de tableaux avec de la peinture « naturelle » ou des fleurs, création d'instruments de musique en légumes ou grâce à diverses plantes ...). L'association a de moins en moins proposé ses compétences lors des séjours et classes de découverte et de plus en plus lors de stands et spectacles.



En parallèle, la mise en place d'un accompagnement aux jeunes porteurs de projets « art et nature » ou tout simplement artistique était proposée. Une aide administrative et humaine soutenait les différents porteurs de projets jusqu'à leur salarisation.

*« En 2005 l'association comptait 7 salariés et accompagnait plus de 30 jeunes dans leurs projets (festivals / stages / Battoucada...). Malheureusement, malgré le fonctionnement*

*associatif de nos activités l'association a été considérée comme lucrative par les impôts et assujettie TVA\* et IS\* . »*

*N.MONIER*

A la suite de cette fiscalisation, les tarifs ont augmenté de 20%, et une restructuration a été nécessaire. Seuls 2 salariés, Nicolas et Samuel, ont souhaité continuer le projet. Les spectacles et les stands ont continué de se développer. Aujourd'hui, 5 salariés sont présents dans l'association et environ 15 artistes sont employés ponctuellement.

La volonté de travailler le lien art et nature a évolué tout au long des dix ans de l'association : des animations lors de séjours jusqu'au spectacle vivant. Cependant, les statuts l'association n'ont presque pas évolué.

## 1.2. Les statuts administratifs (annexe 1):

« Les arts verts & Cie » est une association loi 1901 qui a la licence d'entrepreneur du spectacle. Cette licence, délivrée par la DRAC\*, permet aux compagnies, aux associations, aux entreprises de vendre des spectacles. La présidente est Nathalie Monier, le trésorier : Stanislas Bonneville, la secrétaire : Violaine Croze. Trois autres membres viennent compléter le conseil d'administration. L'association compte 27 membres actifs et 5 salariés à temps plein. Deux de ses objectifs statutaires sont de :

- « Réaliser toute forme d'expression alliant l'éducation à l'environnement et les arts par l'imaginaire, notamment la création, la production, et la diffusion de spectacles vivants. »

L'association propose « depuis bientôt 10 ans, des spectacles et des animations en lien avec l'écologie, l'environnement et le développement durable en Rhône-Alpes et dans toute la France ».

- « Soutenir la professionnalisation de compagnies. »

Les artistes sont soutenus de différentes manières, LAV\* peut les accompagner dans leurs démarches administratives, notamment par leur production. De plus, les artistes peuvent être salariés dans l'association lors des spectacles de foire ce qui permet aux jeunes compagnies de démarrer leur activité plus sereinement.

- Un futur objectif statutaire : « Gestion et pilotage du projet d'accueil : « théâtre du coffre à jouer »

Le « théâtre du coffre à jouer » est un lieu géré par LAV\*. Ce lieu a pour objectif de mettre en place une pépinière de projets artistiques « art et nature », une résidence d'artistes, et initier un nouveau réseau basé sur des échanges et des partages de compétences.

---

\* Voir définition dans Glossaire page ...

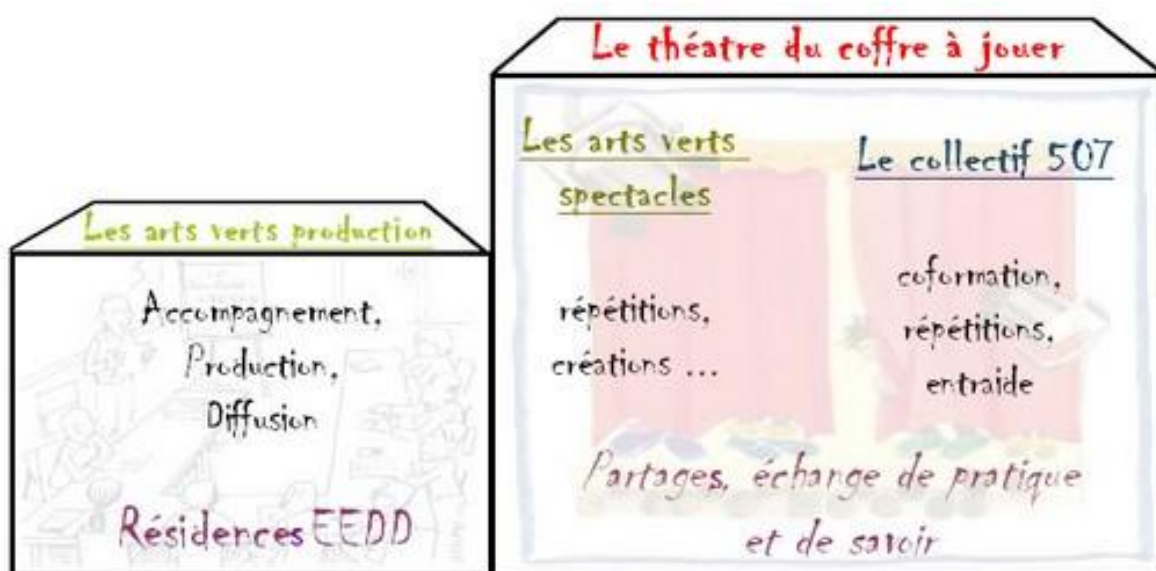


### 1.3. Un nouveau projet dans lequel s'intègre mon stage : « Le théâtre du coffre à jouer » : une pépinière culturelle « arts et nature » (annexe 2)

Depuis le 15 mai 2012, l'association loue de nouveaux locaux à Saint Béron, petit village de Savoie situé au pied du Massif de la Chartreuse à environ 30 minutes de Chambéry (annexe 2). Ce lieu va permettre à l'association une nouvelle évolution. L'association sera divisée en trois pôles : le collectif 507, les arts verts production et les arts verts spectacle.

L'organisation du « théâtre du coffre à jouer » sera la suivante :

#### schéma : Utilisation des lieux par l'association



#### Les Résidences :

- Une résidence est « un lieu qui accueille un ou plusieurs artistes pour que celui-ci ou ceux-ci effectuent un travail de recherche ou de création, sans qu'il y ait obligation de résultat. » (Grégoire BRUNI)
- 14 semaines pleines seront allouées par an aux compagnies désireuses de bénéficier des lieux à leur guise.
- En plus de l'accompagnement des jeunes porteurs de projet et de la production de certaines compagnies, le pôle Les Arts Verts Production s'occupera d'organiser les résidences.

#### Partage et échanges de pratiques :

- Durant 6 mois répartis sur l'année, ces lieux seront mis à la disposition de tous les artistes adhérents au projet pour des répétitions, des échanges de pratiques, « des délires partagés »...
- Chaque artiste devra faire partie de l'association et ces échanges seront gérés par le collectif 507.

Le reste de l'année, c'est à dire 12 semaines, la compagnie l'utilisera pour la répétition, création, mise en scène ... de ses propres spectacles.

---

L'association a beaucoup évolué au cours du temps jusqu'à un nouveau projet : la location d'un local pour ouvrir un lieu collaboratif.

## 2. La mission de stage

La mission de stage s'inscrit dans ce nouveau projet. L'organisation des 10 ans de l'association va permettre de faire connaître ce lieu aux différents acteurs. « Le théâtre du coffre à jouer » a pour objectif d'initier un réseau d'échanges et de partages entre les compagnies proches de Saint Béron et d'initier un réseau informel des compagnies EEDD\*.

### 2.1 L'organisation des dix ans de Les Arts Verts (cf annexe 3 : arbre à objectifs)

La principale mission qui m'a été confié est l'organisation des 10 ans de l'association. Cependant, l'évènement n'est que la face visible de l'iceberg. En effet, l'association doit se faire connaître sur ce nouveau territoire, et doit également comprendre les attentes des artistes et des éducateurs à l'environnement. Cet évènement sera les prémices d'un projet beaucoup plus complexe qui aura pour objectifs :

- Permettre aux compagnies proches du lieu de se l'approprier et de réaliser des répétitions, des échanges de pratiques et de savoirs.
- Essayer de créer un réseau informel entre les compagnies réalisant des spectacles sur des thèmes environnementaux et de développement durable
- Impliquer les acteurs locaux (habitants, élus, associations ...) dans ce projet
- Créer une dynamique collaborative entre artistes et éducateurs à l'environnement

Pour l'association, un objectif secondaire de ce stage est d'avoir un regard extérieur et permettre de se poser les bonnes questions concernant la mise en place du « coffre à jouer ».

## 2.2 Initier un réseau d'échanges et de partages

Les Arts Verts et compagnie souhaite « avant tout que ce lieu puisse permettre des échanges de compétences, que des artistes confirmés soutiennent des compagnies naissantes. » Les artistes « rêvent d'une sorte de SEL\* du spectacle : que ce lieu permette des échanges tant au niveau des biens, des services et des savoirs ; que des artistes confirmés soutiennent des compagnies naissantes, que les talents des uns servent aux talents des autres, et vice et versa. » S. VILIEN

Au départ, l'association souhaitait favoriser les compagnies réalisant des spectacles EEDD\*. Néanmoins, très peu de compagnies sont assez proches pour en profiter pleinement, s'impliquer et ainsi faire vivre l'endroit. Afin de favoriser une mixité, LAV\* a décidé d'ouvrir le lieu à des compagnies qui ont des types de spectacles différents : cirque, théâtre, danse ...

Pour favoriser les relations entre les différentes compagnies, d'instaurer un climat de confiance et



Keith Haring

impliquer ces dernières dans ce projet, il a fallu comprendre leurs attentes, leurs envies et savoir si le lieu les intéressait.

## 2.3. Construire un réseau informel entre les compagnies d'éducation à l'environnement.

L'association souhaiterait favoriser les résidences des compagnies réalisant des spectacles d'éducation à l'environnement. En effet, en plus de la sensibilité de « les arts verts » pour les spectacles vivants en lien avec des thèmes environnementaux, elle souhaite toujours créer un réseau relatif aux compagnies réalisant des spectacles d'éducation à l'environnement. Ils vont utiliser une nouvelle méthode : rassembler les artistes autour d'un lieu, les faire se rencontrer, apprendre à faire connaissance et ainsi créer un réseau informel. L'espoir est que les artistes vont eux-mêmes créer ce réseau informel : mutualisation des compétences, échanges de pratiques et de savoirs, échanges de dates, aide à la création de nouveaux spectacles...

LAV souhaiterait également nouer un lien avec les acteurs de l'Education à l'Environnement et au Développement Durable, que ce soit avec d'autres compagnies, avec les acteurs politiques ou des éducateurs à l'environnement. Cette nouvelle orientation ne pourra être complète que si les acteurs locaux (population, élus, associations, entreprises ...) soient intégrés au projet.

---

« Les arts verts & cie » s'est donc engagée dans une démarche reliant le spectacle vivant et l'éducation à l'environnement depuis une dizaine d'années. Venant du milieu de l'éducation à

l'environnement, les artistes ont su développer une pédagogie innovante. Cependant, faire collaborer les artistes et les éducateurs à l'environnement n'est pas une chose aisée.

## Partie II : Comment intégrer des acteurs de l'éducation à

### l'environnement dans le milieu du spectacle vivant ?

L'objet de cette deuxième partie est de comprendre la problématique. Nous étudierons dans un premier temps les rapports entre les spectacles vivants et l'EEDD. Ensuite, l'historique des actions menées par « les arts verts » sera présenté pour finir par voir que la thématique « arts et nature » est en plein essor.

#### 1. Les spectacles vivants et l'éducation à l'environnement.

Les professionnels de l'EEDD utilisent déjà les spectacles vivants pour éduquer leur public. De plus, la pédagogie de l'imaginaire permet d'accrocher différemment les apprenants.

##### 1.1 Théâtre et environnement

Les professionnels de l'éducation à l'environnement utilisent régulièrement l'expression théâtrale tout au long d'un projet ou lors de leurs retransmissions. Que ce soit dans des démarches de pédagogies de projet, à la fin d'une classe de découverte, lors d'une soirée « théâtre » durant des séjours nature, le théâtre est très souvent utilisé. En général, trois phases sont nécessaires à la mise en place d'une scène de théâtre lors de restitution :

- La découverte : cette phase est très importante, elle permet de comprendre et d'apprendre du sujet choisi
- L'échauffement théâtral : cette phase préparatoire permet à chacun de développer ses capacités, l'écoute de l'autre, la concentration, la créativité pour aborder l'expression par le théâtre avec plus d'assurance. Elle permet notamment aux plus timides de mieux s'investir dans le projet. Les exercices proposés sont adaptés à chaque thème.
- La création : elle consiste à imaginer et mettre en scène une histoire à partir des éléments découverts lors de la première phase. Après une alternance de phases de découverte et d'expression, un travail de synthèse peut être mené pour aboutir à la création d'une histoire globale avec une représentation.

Cependant, les éducateurs à l'environnement ne sont pas des experts en création artistique. Un apport extérieur, que ce soit une formation en amont, ou pendant les restitutions peut-être le bienvenu.

*Cette partie s'appuie sur la Fiche technique n° 17 : Art et nature en éducation à l'environnement – Coordination Jean-Pierre Trillet – L'Ifree - 2004*

## 1.2 La pédagogie de l'imaginaire

### Définition

« Toute pensée humaine est re-présentation, c'est-à-dire qu'elle passe par l'élaboration d'images mentales ».  
D Cottreau.

Que ce soit dans les légendes ou les contes, les films d'animations, ou simplement dans le jeu, l'imaginaire exprime une façon de concevoir une réalité qui nous entoure. Cette réalité qui nous entoure n'est rien d'autre que notre environnement : la maison, la nature, les personnes ... et, « c'est par l'imaginaire que nous apprenons, comprenons et agissons sur le monde qui nous entoure » (D. Cottreau).

D. Cottreau, docteur en science de l'éducation, pense que l'imaginaire est proprement « éco-logique », une pédagogie qui aide à sa formation, à son expression et à sa valorisation possède toute sa place en éducation à l'environnement.

### La relation avec le spectacle vivant et éducateur à l'environnement

Qu'il soit réalisé par des circassiens\*, par des marionnettistes, par des professionnels du théâtre, beaucoup de spectacles utilisent l'imaginaire dans leurs créations. Les artistes sensibles aux problématiques environnementales emploient régulièrement des marionnettes, des déguisements dans un décor qui n'a parfois rien de réaliste. Si les spectacles sont à destination des enfants, ces moyens sont encore plus présents.

L'imaginaire est donc omniprésent dans les spectacles vivants, et est de plus en plus dans le monde de l'éducation à l'environnement.

Forts de leur expérience et de leur compétence, les artistes peuvent donc apporter aux éducateurs à l'environnement les ressources dont ils auront besoin s'ils désirent orienter leurs animations vers l'imaginaire.

---

Les animateurs à l'environnement utilisent eux aussi le théâtre comme outil dans leur travail. De plus, l'imaginaire peut permettre une vision décalée et burlesque de l'environnement, ce qui permet de faire passer des messages différemment.

Ces deux exemples veulent simplement prouver que le rapprochement du monde de l'EEDD et du spectacle vivant est possible et réaliste. « Les arts verts & Cie » avaient déjà testé ces rapprochements.

## 2. Historique échec et réussite des mises en réseau par l'association « les arts verts »

Une mise en relation des acteurs de l'EEDD, et en particulier des compagnies réalisant des spectacles environnement, avait déjà échoué. Par la suite, un collectif d'artistes a été mis en place.

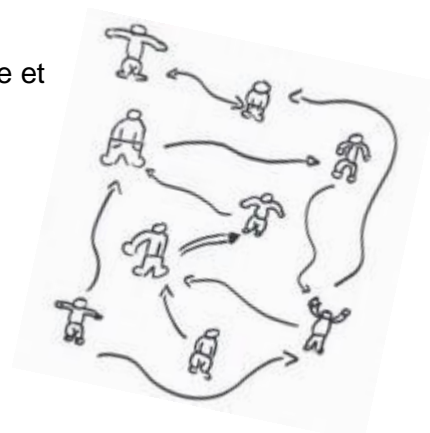
### 2.1. Origine du projet : une mise en réseau d'artistes et d'éducateurs à l'environnement qui a échoué.

*Cette partie s'appuie sur le « bilan global de la mise en réseau » écrit par Marion Kempa en juin 2008.*

En 2008, l'association comptait 3 spectacles d'éducation à l'environnement dans ses valises. Forte de son expérience dans le réseau RENE\* de la FRAPNA\* Isère, Nicolas et Samuel ont été à l'initiative de la création d'un réseau de compagnies réalisant des spectacles d'éducation à l'environnement.

Onze d'entre elles ont répondu positivement à leur proposition et se sont investies dans sa création. Les principales attentes et motivations des associations ayant adhéré au réseau étaient :

- Échanger et mutualiser des compétences, des savoir-faire et des conseils
- Échanger des contacts et se donner des plans
- Rencontrer d'autres compagnies
- Mutualiser la communication
- Garantir la qualité des prestations proposées
- Bénéficier d'un moyen de diffusion



Cependant, celles-ci n'ont pas réussi à se mettre d'accord sur les objectifs globaux du réseau. Certaines compagnies souhaitaient que le réseau puisse essentiellement leur permettre de trouver des dates, d'autres y voyaient un bon moyen pour réaliser des échanges de pratiques, d'autres encore espéraient que ce réseau soit seulement un moyen de diffusion.

Un autre point divergeant, le but pédagogique des compagnies n'était pas le même : des compagnies comme « les arts verts » ou la cie\* du « Théâtre de la terre » apportent un contenu éducatif avec une grande sensibilité artistique, d'autres comme « l'éveil des sons » utilisent uniquement le rapport sensoriel avec la Nature. Ces deux points de vue amenaient également des divergences lors des discussions.

Ensuite, certaines compagnies qui avaient intégré le réseau étaient très éloignées géographiquement : par exemples la cie « le Théâtre de la terre » est située en Ariège et la

compagnie « les mouches du coche » est basée dans le Tarn. Cet éloignement géographique a été un frein à des rencontres régulières et à faire avancer le réseau.

Pour finir, les artistes n'ont pas réussi à se mettre d'accord concernant la gestion du réseau : « les arts verts » désirent une gestion collective et collaborative alors que d'autres compagnies voulaient que l'association les arts verts soit la coordinatrice du réseau. Par manque de temps et d'un coordinateur général du réseau, celui-ci s'est éteint petit à petit.

### Un réseau d'artistes et d'éducateurs à l'environnement :

Lors de cette mise en réseau, une des volontés premières de l'association était d'initier un réseau entre artistes ayant une sensibilité aux thématiques environnementales et des éducateurs à l'environnement. Cependant, un constat a été fait très rapidement : les attentes d'un tel réseau ne sont pas les mêmes. La recherche de dates, la mutualisation de la communication ... Ces attentes sont totalement détachées des préoccupations des structures d'éducation à l'environnement « classiques ». Exceptés les anciens animateurs nature devenus artistes, aucun éducateur à l'environnement n'a intégré le réseau.

## 2.2. Une ouverture sur le monde artistique

*Cette partie s'appuie sur le site Internet avec du collectif, et différents entretiens avec ses membres.*

A la suite de cette tentative de mise en réseau, en 2010, l'association a été à l'initiative de la création d'un collectif : le 507. Celui-ci « est une pépinière de projets artistiques qui rassemble différentes compagnies de la région Rhône-Alpes dans le but de mutualiser leur gestion, leur communication et leurs compétences autour des valeurs d'échanges et de partages ». Il regroupe 13 artistes :

- « Les petits détournements » qui réalise des spectacles de cirque et de détournement d'objets ;
- Du « fil à retordre » qui est en cours de professionnalisation et qui effectue des spectacles de cirque ;
- Christophe VIGNAL de la compagnie « portez-vous bien » qui joue une pièce de théâtre burlesque sur le thème de notre relation à l'environnement ;
- Marianne MARTNELLI de la compagnie « S » et son spectacle « d'évolution ... » qui est une histoire dansée, racontée sans parole sur le thème de l'histoire de l'humanité ;
- et la compagnie « les arts verts ».



La première année, un festival a été organisé. Ce festival gratuit (entrée gratuite, mais également prestations des artistes gratuites) avait été mis en place afin que tous les artistes puissent voir les différents spectacles des compagnies. Maintenant, un week-end d'échanges de savoirs et de pratiques est organisé tous les ans. Ces journées permettent de présenter les nouveaux spectacles, et de réaliser des co-formations.



---

Les réseaux de structure d'éducation à l'environnement sont bien développés et sont pérennisés depuis des années. Avec le collectif 507, nous avons vu que la création artistique est possible et viable à moyen terme. Cependant, les attentes des structures EEDD\* et artistiques sont différentes vis à vis de ces réseaux. Leur mise en relation est donc plus délicate.

### 3. La thématique « art et nature » en plein essor.

Que ce soit dans les instances culturelles, ou dans les structures EEDD, la relation entre l'art et l'environnement est en plein développement. L'exemple des rencontres du Graine Poitou Charente en est un parfait. Nous nous poserons la question de la légitimité des spectacles vivants en éducation à l'environnement.

#### 3.1. L'exemple des rencontres du Graine\* Poitou Charente.

En décembre 2010, deux journées ont été consacrées à des rencontres autour de l'art et la nature. La thématique était : "Mettre en scène le développement durable, ou comment sensibiliser les habitants par le spectacle vivant ?". A la médiathèque Michel-Crépeau de La Rochelle, « une table ronde, suivie de deux spectacles, a réuni une centaine de personnes venant de toute la région (et même d'une région voisine) afin d'explorer comment le spectacle vivant peut participer à la sensibilisation des habitants sur les enjeux liés au développement durable ». La table ronde a permis de réunir des élus, chargés de mission de collectivités, éducateurs, artistes et porteurs de projets.



Le lendemain, vendredi 10 décembre, une formation a permis à une trentaine de participants d'approfondir des « techniques de sensibilisation et d'interpellation du public dans une perspective d'éducation à l'environnement ».

Ces deux journées ont permis d'explorer le thème de l'éducation à l'environnement pour un développement durable par le spectacle vivant.

*"Mettre en scène le développement durable..." - Bilan de l'atelier et de la table ronde écrit par Damien Maris – Graine Poitou-Charente – 2010*

#### 3.2. Les spectacles vivants en lien avec l'EEDD sont en plein essor, mais quel contenu, quelle reconnaissance et quel message ?

*Cette partie s'appuie sur le « bilan global de la mise en réseau » écrit par Marion Kempa en juin 2008, et sur différents entretiens avec des artistes et des éducateurs à l'environnement.*

Les spectacles d'éducation à l'environnement sont nombreux et en plein essor. Cependant, nous sommes en droit de nous poser la question : qu'est-ce qu'un spectacle d'éducation à l'environnement ? et encore plus, qu'est-ce qu'un « bon » spectacle d'éducation à l'environnement ?

Certaines compagnies utilisent des décors en matériaux recyclés, des marionnettes en papier mâché, des légumes bio pour leurs spectacles ... D'autres compagnies réalisent des spectacles dans la nature (balades contées, éveil sensoriel, échasses ...). Des artistes jouent des spectacles très didactiques avec très peu de moyens artistiques. Des compagnies effectuent de grandes performances artistiques mais avec très peu de contenu concernant le développement durable, l'environnement.

Tous ces exemples montrent que n'importe quel artiste peut créer un « spectacle environnement ». Tout comme le niveau artistique, le contenu pédagogique n'est vérifié par aucun professionnel.

Le thème de l'environnement est actuellement un effet de mode, certains artistes souhaiteraient s'inscrire dans une véritable démarche d'éducation à l'environnement, loin de l'usage marketing qui en est souvent fait.

---

Si cela ne passe pas par des réseaux, d'autres collaborations sont possibles. Les rencontres art et nature du Graine Poitou Charente en sont la preuve. L'IFREE\* a mis en place des formations « Maîtriser l'approche « art et nature » en EE\* ». Ces dernières ont permis aux artistes de rencontrer les éducateurs à l'environnement.

Les artistes réalisant des spectacles en lien avec l'environnement peuvent avoir besoin des éducateurs, que ce soit pour avoir un contenu pédagogique satisfaisant, soit pour avoir un appui technique, soit pour avoir une vision critique de leur travail.

Que ce soit par rapport au public ou à leur métier « d'animation », les artistes et les acteurs de l'environnement ont des points communs. Rassembler ces deux mondes n'est donc pas utopique. Bien que des réseaux soient développés entre compagnies ou entre structures EEDD, faire collaborer les artistes et les éducateurs à l'environnement ne fonctionne pas toujours. Avant toute mise en réseau, il est donc important que ces deux milieux se rencontrent afin de favoriser leur collaboration.

## Partie III : Organiser les 10 ans de « les arts verts » pour une collaboration entre artistes et éducateur à l'environnement :

Suite à l'échec de la mise en réseau entre artistes et éducateurs à l'environnement de 2008, un changement de méthode a été effectué. Il ne sera pas proposé à ces deux milieux que les éducateurs intègrent le réseau du collectif 507.

Dans un premier temps, une simple invitation à l'organisation et à la participation des rencontres a été proposée. L'espoir est que la semaine d'échanges et de partages favorise leur collaboration, et que spontanément, les artistes invitent les éducateurs à l'environnement à intégrer le futur collectif.

Cette partie va nous montrer les démarches effectuées pour établir le diagnostic territorial des projets artistiques, des compagnies de spectacles et des structures de l'EEDD. Celui-ci va permettre d'organiser les 10 ans de l'association et également de faire connaître le « théâtre du coffre à jouer » et de comprendre les attentes des différents acteurs concernés.

### 1. Comment contacter les structures ?

Afin de contacter les structures, une enquête a été réalisée. Celle-ci a été écrite avec la collaboration de tous les salariés de LAV et du collectif 507. Avant d'envoyer le questionnaire, un travail de recherche puis de prise de contact téléphonique des compagnies et des structures EEDD a été effectué.

#### 1.2. Une écriture collective pour clarifier le projet « théâtre du coffre à jouer » (annexe 4)



Afin d'établir un diagnostic auprès des acteurs potentiellement intéressés par ce lieu, une enquête a été écrite. Celle-ci avait deux buts principaux : comprendre les attentes des différentes structures qui utiliseront ce lieu et faire connaître le projet. Néanmoins, cette enquête a eu une autre utilité : clarifier le projet et mettre tous les artistes d'accord.

« Les arts verts & Cie » voulait dès le début créer un lieu collectif. Le lieu ne devait pas servir qu'aux artistes de la compagnie mais également à d'autres professionnels du monde artistique. Les premiers concernés furent naturellement les compagnies du collectif 507.

A la suite de nombreuses discussions informelles avec les arts verts, une première ébauche de l'enquête a été écrite. Une réunion des membres de l'association a eu lieu pour parler spécifiquement du questionnaire. Cette dernière a permis, dans un premier temps,

d'identifier les points de désaccord sur la future utilisation du « théâtre du coffre à jouer ». Dans un second temps, des discussions et une négociation « gagnant-gagnant » a eu lieu. Suite à cette réunion, une nouvelle enquête a été écrite.

En parallèle, une réunion a été organisée avec quelques compagnies du collectif (les plus proches). « Les Plaies mobiles et Cie », du « fil à retordre » et la compagnie des « petits détournements » étaient présentes. Les discussions étaient basées sur la description du lieu puis sur leurs attentes. Les compagnies les petits détournements et du fil à retordre ont été extrêmement motivées par le projet et ont souhaité s'intégrer dans l'organisation du projet global.

L'enquête a donc été envoyée à tous les artistes des différentes compagnies du collectif. Leurs retours ont permis de voir et de comprendre des erreurs dans celle-ci, et également de réfléchir à l'intégration de nouvelles compagnies dans le lieu : quels besoins pour des compagnies de cirques, quelles attentes pour des compagnies de danse contemporaine ? Pourquoi un lien entre le spectacle vivant et les éducateurs à l'environnement ?

Un des points de désaccord avec ces deux compagnies a été d'intégrer les éducateurs à l'environnement dans les lieux. En effet, les artistes sont des circassiens ne trouvant pas d'intérêt direct à contacter des structures d'EEDD. Suite à quelques discussions, un compromis a été trouvé : Intégrer les éducateurs à l'environnement essentiellement pour les compagnies de spectacles en lien avec l'environnement. Deux enquêtes ont été écrites : une spécifique pour les artistes proches de Saint Béron, et une spécifique aux compagnies en lien avec l'environnement.

Un des points forts dans le projet qui a rassemblé tous les artistes a été la création d'un « SEL » du spectacle : « Nous rêvons que ce lieu permettent des échanges, tant au niveau des biens, des services et des savoirs ; que des artistes confirmés soutiennent des compagnies naissantes, que les talents des uns servent aux talents des autres, et vice et versa ».



### 1.3. Les compagnies artistiques, les premières intéressées par le lieu. (annexe 5)

En parallèle à la coordination de l'écriture des enquêtes, une phase de recherche des structures potentiellement intéressées par le « théâtre du coffre à jouer » a été effectuée.

Ces recherches, réalisées grâce aux réseaux artistiques (cap Beria à Grenoble, théâtre en Savoie de Chambéry ...) et par des recherches non exhaustives sur Internet, ont été divisées en trois catégories :

- Les artistes proches de Saint Béron (à moins d'une heure de route) afin de favoriser les échanges, les partages de connaissances, les répétitions et éventuellement pour effectuer des résidences : 51 structures.

- Les compagnies en lien avec l'EEDD en Savoie et en Isère : L'utilisation du lieu sera le même que le précédent. Cependant, les recherches ont été élargies puisque la vocation du lieu est de favoriser les artistes ayant une sensibilité environnementale : 9 Structures.
- Les compagnies en lien avec l'EEDD en Rhône-Alpes ont été inventoriées : au vu de la distance, les artistes ne pourront probablement utiliser ce lieu que lors de résidences et éventuellement lors de formations : 15 structures.

Lorsque le projet a été clarifié et accepté par tous, les 75 structures ont été contactées. Le questionnaire étant long (12 pages), dans un premier temps, les artistes ont été contactés par téléphone. Ces appels, d'une durée moyenne de 5 à 15 minutes, concernaient :

- Leur compagnie : récolte de quelques informations comme leur lieu de répétition habituel, type de spectacle, lieu géographique ...
- Le projet : une description leur était faite en demandant si cela les intéressait,
- La future enquête : elles étaient invitées à y répondre
- Les 10 ans de l'association : elles étaient invitées oralement.

Ce choix a été fait afin d'être sûr qu'un maximum d'artistes avaient pris connaissance de la création du « théâtre du coffre à jouer », de les impliquer dès la base du projet et afin d'avoir un maximum de retours d'enquête. Cependant, 19 structures artistiques n'ont pas été contactées par téléphone, pour plusieurs raisons :

- Le numéro de téléphone des compagnies n'a pas été trouvé ;
- A la suite de 4 tentatives d'appel, elles n'ont été contactées que par mail ;
- Les compagnies avaient déjà eu connaissance du projet par l'association.

#### 1.4. Et les structures d'éducation à l'environnement ? (annexe 6 et 7)

Les réseaux d'éducation à l'environnement étant plus développés que les réseaux artistiques, il a été plus simple (bien que sans doute moins exhaustif) de recenser les structures d'EEDD. En collaboration avec le CPIE\* Savoie Vivante et grâce aux différents sites Internet des réseaux (FRAPNA Isère, Graine Rhône-Alpes ...), 27 structures réalisant de l'éducation à l'environnement au développement durable ont été recensées. Toutes ces structures sont à moins d'une heure de Saint Béron. La méthode fut identique : Premier contact téléphonique afin d'expliquer le projet puis envoi de l'enquête.

---

L'écriture collective des questionnaires a permis de clarifier le projet et d'être plus explicite lors des contacts téléphoniques avec les différentes structures.

## 2. Le Diagnostic : analyse des résultats

Cette partie va analyser les retours des enquêtes et les résultats obtenus.

### 2.1. Le retour des enquêtes

#### Les contacts téléphoniques (annexe 8)

Le « graphique récapitulatif des appels passés » représente le nombre de structures contactées par téléphone (58).

25 de ces dernières, soit plus de 40%, étaient intéressées par au moins un des projets du « théâtre du coffre à jouer » (Résidence, local de répétition et d'échange ou 10 ans de l'association) :

- 16 proches de Saint Béron
- 4 compagnies environnement et proche de Saint Béron
- 5 compagnies environnement en Rhône-Alpes

Les structures de l'éducation à l'environnement ne sont pas représentées dans ce graphique. En effet, lors de quelques contacts téléphoniques, aucune note n'a été prise pour savoir si le lieu les intéressait. Pour plus de transparence, et pour ne pas fausser les chiffres, elles n'ont pas été prises en compte.

#### Les retours d'enquêtes (annexe 8)

Excepté 5 structures qui n'ont pas souhaité recevoir l'enquête, toutes celles qui ont été contactées par téléphone l'ont reçu.

Le « graphique du nombre de retour d'enquêtes » représente le nombre de questionnaires envoyés, le nombre de réponses en fonction des types de structures.

Sur un total de 99 enquêtes envoyées aux différentes structures, 17 nous ont été retournées. Il faut rappeler que l'enquête faisait 12 pages, 17 % de retour est donc satisfaisant.

Très peu de compagnies proches de Saint Béron ont répondu au questionnaire (moins de 10 %). Quelques hypothèses peuvent expliquer ces chiffres :

- On peut imaginer que le manque de temps, plus que le manque d'intérêt, a été un frein pour y répondre. En effet, lors des conversations téléphoniques, de nombreux mots d'encouragement ont été exprimés.
- Les types de spectacles sont trop différents de ceux de LAV (danse contemporaine, théâtre d'improvisation, cirque ...)

Bien que les compagnies environnement étaient minoritaires (9), nous avons eu le maximum de retours (6). Il faut noter que deux compagnies EEDD ont répondu au questionnaire sans même les avoir contactées. Le projet art et nature a sans aucun doute été favorable.

Sur les 15 compagnies d'EEDD en Rhône-Alpes contactées, très peu ont répondu à l'enquête (seulement un retour). La distance en est sûrement la cause, les artistes ne pourront pas s'impliquer dans le lieu. Ceci ne remet nullement en question le lieu de résidence. En effet, au téléphone, 9 compagnies ont déclaré être potentiellement intéressées par un lieu de résidence si le besoin s'en faisait ressentir.

24 structures d'EEDD ont reçu l'enquête et 20% d'entre elles ont répondu. Ce chiffre est très positif pour les rencontres organisées lors des 10 ans de l'association.

Ceci ne pourra pas être évalué, mais la diffusion du questionnaire, la diffusion dans les moments informels ... prendra sûrement une part importante de la communication autour du « théâtre du coffre à jouer ».

## 2.2 Analyse des enquêtes

L'analyse des enquêtes va nous amener à comprendre la spécificité des compagnies d'EEDD et les attentes des différentes structures afin d'organiser au mieux les 10 ans de « les arts verts ».

### La spécificité des Cies en lien avec l'environnement :

résidence spécifique EEDD ?	
oui	4
non	
pas d'opinion	3

La question « Pensez-vous qu'un lieu de résidence spécifique aux artistes réalisant des spectacles d'éducation à l'environnement puisse-être pertinent ? » a été posée aux compagnies EEDD.

Le résultat est mitigé. Aucune n'est contre, mais presque la moitié n'ont pas répondu à cette question (« pas d'opinion »).

Bien que ce ne soit pas clairement dit dans cette enquête, cette question permettait de savoir si un lieu dédié aux résidences de ces compagnies était opportun pour créer un réseau informel. Celui-ci ne pourra donc s'établir qu'avec le temps et des rencontres.

A la question : « Seriez vous potentiellement intéressé pour avoir l'avis extérieur d'un éducateur à l'environnement sur vos créations ? », la majorité des compagnies le souhaiterait. Ce regard extérieur permettra aux artistes d'être confortés ou réorientés sur leur création.

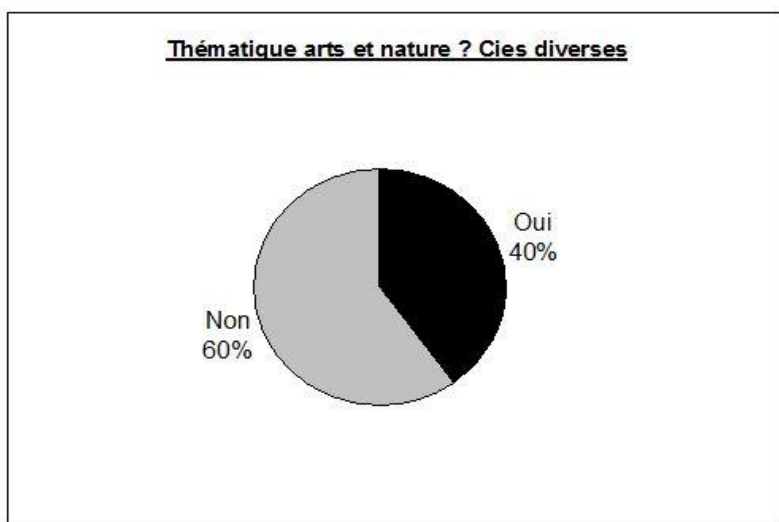
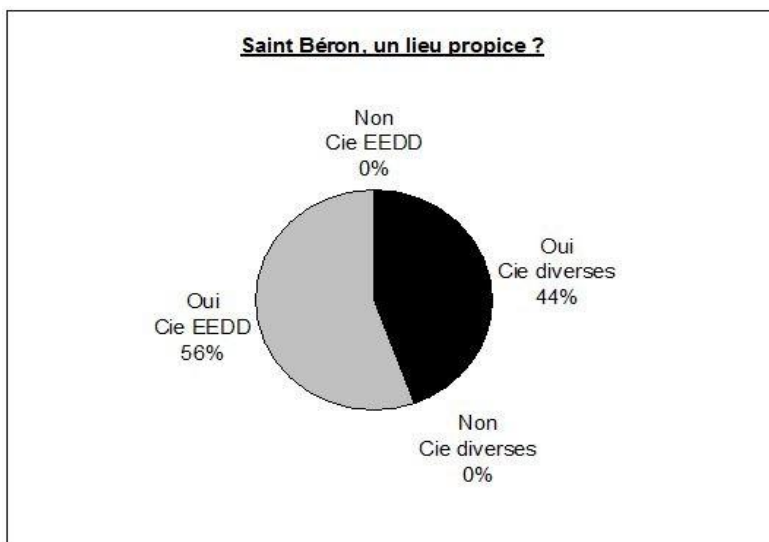
Avis extérieur EEDD ?	
oui	5
non	
pas d'opinion	2

Cette question avait pour but de savoir si les artistes pensaient qu'une collaboration avec les éducateurs à l'environnement pouvait être possible. La réponse est positive.

### Bon maintenant c'est tous ensemble !

« Saint Béron (73520) vous semble t'il accessible pour participer au projet ? »

Que ce soit les compagnies des alentours de Saint Béron ou les compagnies en lien avec l'environnement, elles pensent à l'unanimité que Saint Béron peut-être un endroit adapté pour la création de ce projet. Le milieu rural n'est donc pas un frein à la création d'un lieu d'échanges et de résidence.



« La thématique arts et nature vous interpelle-t-elle un peu ou votre pratique en est elle détachée ? »

A cette question, les compagnies proches de Saint Béron ont répondu positivement à 40%. Aucune compagnie EEDD n'a répondu négativement. Même s'ils ne sont pas exploités dans les spectacles, les sujets

environnementaux intéressent une partie des compagnies de spectacle vivant. Cela prouve que le rapprochement entre éducateurs à l'environnement et artistes est donc possible.

Ce tableau présente les réponses des structures d'éducation à l'environnement à la question « La thématique arts et nature vous interpelle-t-elle un peu ou votre pratique en est elle détachée ? ».

On peut observer que le rapprochement avec le spectacle vivant n'est pas envisagé. Pour les éducateurs à l'environnement, l'approche sensorielle dans la nature grâce à l'art (comme le land art) et la créativité des apprenants est favorisée. Bien que nous soyons face à deux paradigmes différents, ceux-ci ne sont pas incompatibles.

<b><u>Quels intérêts dans la thématique arts et Nature ?</u></b>	
Approche sensorielle	3
créativité	2
expression	1
developpement personnel	1
Imagination	1
complémentarité	1



## L'organisation des 10 ans (annexe 9)

Ce tableau montre si les artistes et éducateurs à l'environnement sont intéressés par des échanges de pratiques et de savoirs.

Résultats des enquêtes : échanges

Question	Cie diverses		Cie EEDD		structure EEDD	
	Oui	Non	Oui	Non	Oui	Non
échange entre artiste	4	0	7	0		
Organisation ?	3	2	4	3		
échange artiste/éduc	4	1	5	1	5	0
Organisation ?	0	4	0	5	3	2

A l'unanimité, les artistes sont intéressés par des échanges de savoirs et de compétences entre eux. Plus de la moitié sont prêts à organiser des co-formations.

Deux structures artistiques ne souhaitent pas rencontrer les éducateurs à l'environnement durant cette semaine. Tous les acteurs de l'EEDD qui ont répondu veulent échanger avec les artistes sur leurs pratiques, 3 d'entre elles sont même prêtes à organiser un de ces échanges. (cf annexe 6)

Types d'échanges artistes	
Formation	7
pratique libre	6
table ronde	5
autre	2

Types d'échanges artistes/éducateurs	
Formation	10
pratique libre	5
table ronde	6
autre	1

Les acteurs concernés sont intéressés par les trois types d'échanges proposés : formation, pratique libre et table ronde. Ils seront organisés par les artistes ou éducateur à l'environnement durant une demi-journée ou une journée entière.

La majorité des échanges devrait se passer sous forme de co-formation, quelques tables rondes auront lieu et des heures seront réservées à la pratique libre.

### Les thématiques des rencontres.

Afin d'organiser au mieux semaine de rencontre entre artistes et éducateurs à l'environnement, LAV voulait que les thèmes des échanges viennent des acteurs. Une question sur les thématiques souhaitées durant ces rencontres à été posée.

Sur les 17 réponses, plus de la moitié n'ont proposé aucune thématique de formation. L'organisation des 10 ans s'était voulue participative, cependant, au vu du faible nombre de réponses, l'association devra prendre les décisions à la place des cie et structures EEDD.

thèmes ?	
aucun	9
cirque	2
clown	2
connaître pratique des autres	2
danse	2
mime	2
anim nature	1
art de rue	1
chant	1
conte	1
faune - flore	1
jeu d'acteur	1
marionette	1
musique	1
slam, poésie	1
théâtre	1

Selon le nombre de réponses, aucun thème prédominant ne ressort, excepté les arts

circassiens (clowns, cirque, mime...). Bien qu'il faille les favoriser, la semaine ne pourra s'effectuer uniquement sur de telles formations.

Afin de laisser la possibilité à chacun de pouvoir exprimer son ressenti, ses souhaits sans être influencé par des réponses, un maximum de questions étaient « ouvertes ». Cependant, après l'analyse de celles-ci, beaucoup ont été laissées sans aucun commentaire. Des questions fermées auraient sans aucun doute aiguillées les acteurs. De plus, les réponses auraient été plus faciles à analyser.

## 2.3 Organisation de la semaine (annexe 10)

L'organisation de cette semaine est provisoire : les structures qui effectuent des formations, qui mettent en place des tables rondes ... n'ont pas encore toutes été contactées. Dans cette partie, chaque jour de la semaine sera décrit et expliqué.

### Une journée type :

Chaque matin commencera par un pot d'accueil des différentes personnes (artistes, éducateurs ...) participant à la journée. Le but est de commencer la journée sous le thème des échanges, de la convivialité. Ce pot d'accueil permettra également de présenter le lieu aux nouveaux arrivants.

La matinée continuera par une formation, ou une table ronde de 3H. Chacune sera expliquée dans la suite de ce rapport.

Le créneau de 12H à 14H sera l'heure du repas. Ces derniers n'ont pas encore été définis, cependant, il s'agira probablement d'un repas simple et réalisé par un membre de l'association. Afin de favoriser un maximum la communication pour que les acteurs apprennent à se connaître, les repas seront volontairement longs.

L'après-midi sera destiné essentiellement à la formation entre artistes et éducateurs. En effet, les formations seront participatives, il y aura probablement peu de théorie et beaucoup de pratique ce qui favorisera l'attention des participants, contrairement aux tables rondes.



Keith Haring

Les artistes souhaitent avoir des temps de pratique libre lors de cette semaine. Le compromis proposé est de laisser la salle libre de 17H à 21H. Circassiens, musiciens... pourront pleinement échanger durant plusieurs heures par jour. Afin de ne pas délaissier les autres personnes, il leur sera proposé de préparer un repas convivial (barbecue et autres plats ...). La préparation des repas est un moment conviviale et d'échanges. Une dernière salle de repos sera mise à disposition : Bar, canapé, musique.

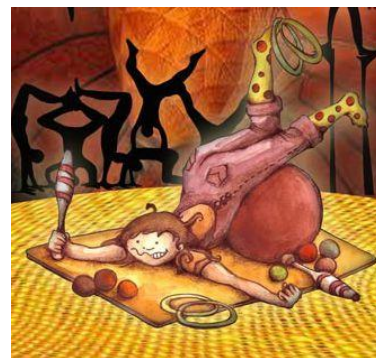
Les soirées seront consacrées à des spectacles "participatifs", c'est-à-dire que ce ne sera pas une compagnie qui jouera une de ses créations, mais le collectif qui pourra monter sur scène.

## Le lundi :

La première heure sera réservée à la présentation du lieu aux participants de la journée. L'association les arts verts présentera le « théâtre coffre à jouer, » ses locaux administratifs, le pôle les arts verts production, l'organisation des futures résidences ... La compagnie des « petits détournements » présentera le collectif et le but de cette semaine, c'est-à-dire, rassembler tous les acteurs locaux intéressés par le spectacle vivant et les thématiques art et nature.

De nombreuses structures (que ce soit des compagnies ou des structures de l'EEDD) souhaitent une formation autour du jeu d'acteur, du clown, du théâtre. Une journée entière sera consacrée à cette grande thématique. Hugo, de la compagnie du fil à retordre prendra en charge cette formation. Il sort tout juste de l'école de cirque de Chambéry, a travaillé pour la ligue d'improvisation théâtrale de Grenoble et a une ancienne pratique du théâtre amateur. Bien que des éducateurs à l'environnement puissent prendre part à cette formation, cette première journée n'a pas été consacrée aux thématiques art et nature. La raison est simple, ne pas "effrayer" des compagnies qui ne souhaitent pas s'investir dans un lieu spécifique "art et nature".

Suite à cette journée chargée en improvisation, une soirée « Crach test » sera organisée. Le but est que chaque artiste qui le souhaite puisse monter sur scène et montrer un petit bout de numéro, une nouvelle prouesse technique récemment apprise, jouer un morceau de musique ...



## Le mardi :

Une compagnie avait le désir d'être formée sur les marionnettes. Ce thème est un des points fort de la cie « les arts verts ». Nicolas s'est engagé à effectuer une formation d'une demi-journée sur cette thématique. Les marionnettes sont assez rapides à prendre en main et peuvent être de fabuleux outils pour les animateurs Nature. Elles emmènent très rapidement dans un univers imaginaire, et les enfants sont généralement très réceptifs. Les artistes du spectacle vivant pourront également être très intéressés. Avec un petit peu de travail, cette pratique s'intègre rapidement dans un spectacle. Si les personnes sont encore intéressées par les marionnettes, la compagnie pourra faire une formation plus longue (de 3 à 5 jours) sur la confection de marionnettes et leur utilisation.

La compagnie des petits détournements s'est fait connaître par son art de détourner des objets et plus particulièrement par le jonglage (parapluies, brouettes, fer à repasser...). L'après midi sera organisé par Francis qui propose donc une formation "Mettre en jeux son instrument de musique" : l'utilisation d'un instrument lors d'un spectacle. Cette thématique permettra de rassembler artistes de spectacle vivant et musiciens. La soirée sera consacrée aux arts circassiens.

## Le mercredi :

Cette journée pourra rassembler artistes et acteurs de l'éducation à l'environnement. En effet, Benjamin de l'association Espace Nature Isère proposait une formation d'une journée sur la musique verte. La musique verte, c'est l'art de faire de la musique avec des légumes

ou des fruits, des branches d'arbres, des herbes ... A ce jour, il n'a pas encore été contacté pour définir exactement ce qu'il souhaitait intégrer dans cette journée de formation. Cette formation pourra rassembler artistes, par exemple les « petits détournements » et leur détournement d'objets, ou des éducateurs à l'environnement qui pourront s'enrichir de telle pratique.

Un buff musical sera organisé lors de cette soirée.

### Le jeudi :

Coordonnée par l'association les arts verts, cette matinée permettra de rassembler les artistes en lien avec l'environnement et les éducateurs nature. En effet, le thème "La faune et la flore dans l'imaginaire" permettra aux artistes de trouver peut-être de nouvelles idées pour la création d'un spectacle et une ouverture d'esprit aux éducateurs. Le thème a été choisi pour les professionnels de la Nature et était demandé par les structures EEDD.



Une formation sur les contes nature, organisée par Samuel de la compagnie LAV, complétera cette journée. Cette journée spécifique environnement sera complétée par l'organisation d'une formation "conte et raconte la Nature". Organisé par Samuel de la compagnie les arts verts, cette après-midi sera continuée le soir par une soirée conte où chacun pourra raconter une histoire.

### Le vendredi :

La dernière matinée de la semaine sera consacrée à l'évolution du collectif dans le temps. Une nouvelle table ronde sera organisée pour discuter, échanger sur l'avenir du collectif. Animée par la compagnie des petits détournements, cette matinée a pour objectif de clarifier, de comprendre les attentes de chacun dans le collectif. Il pourra être proposé l'organisation des futurs échanges de savoirs et de compétences, l'organisation du futur planning, l'organisation du futur collectif en général.

Jean-Marc de la structure l'éveil des sons souhaite organiser une "séance de créativité". Il n'a pas encore été contacté. Le thème sera à définir avec lui.

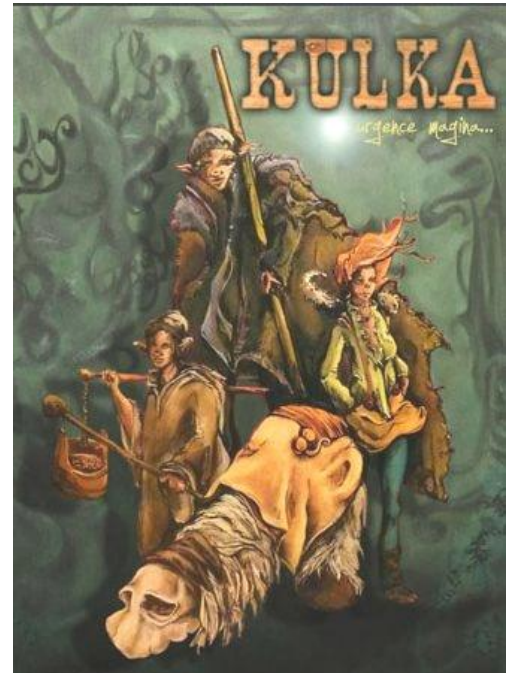
La thématique de la soirée du vendredi soir n'est pas encore établie, elle le sera ultérieurement.

### Le samedi : cette journée reste à clarifier avec les membres de les arts verts

Cette journée ne fait plus partie de la semaine de co-formation. Elle va permettre d'inviter les habitants de Saint Béron. Dans l'après midi, les habitants seront invités à venir en Famille où l'association ouvrira des stands. Le lieu des actions de l'après-midi est encore en discussion entre les membres de l'association, deux solutions sont possibles :

- Un partenariat est effectué avec la mairie, et la salle communale est mise à disposition. Cette option permettra d'être plus visible dans le village, d'avoir un lieu mieux adapté à recevoir les stands.
- La salle du théâtre du coffre à jouer est aménagée à recevoir les stands. Ceci permettra aux habitants de mettre un nom sur le lieu et l'association.

Le soir, le spectacle « Kulka » sera joué dans la salle du théâtre du coffre à jouer. C'est un « spectacle de rue décalé où se mêle dans l'humour une réflexion sur la biodiversité et une caricature originale de la mythologie et du fantasy. » Une présentation du lieu sera réalisée afin que les habitants sachent que le « théâtre du coffre à jouer » proposera chaque année plusieurs spectacles. En effet, à la fin de chaque résidence, les compagnies réaliseront une répétition publique, c'est-à-dire qu'à la fin de la résidence, les artistes joueront le spectacle dans le théâtre du coffre à jouer afin d'avoir un retour critique de la part du public.



## 2.4. Le budget de la semaine (annexe 11)



Graffiti de Banksy

Afin de rester dans l'esprit de partage de connaissances et de compétence, toute cette semaine sera gratuite. Les frais éventuels seront à la charge de l'association.

Théorique, le budget global devrait s'élever à 7441€. Cependant, tous les intervenants viennent bénévolement, la salle et tout le matériel est mis à disposition par l'association ... La charge salariale

d'un stagiaire et les pots d'accueil, soit un total de 1316 € reste à la charge de l'association.

## 3. Les préconisations : Comment faire évoluer ce lieu avec tous les acteurs ?

Comme nous l'avons précisé précédemment, cette semaine sert à faire connaître le théâtre du coffre à jouer et à impulser une dynamique collaborative entre artistes. L'idéal serait de réussir à créer une collaboration entre artistes et éducateurs à l'environnement. Nous allons étudier les différentes formes d'échanges possibles puis la formalisation d'un réseau de cics EEDD.

### 3.1. Formaliser les échanges de savoirs : comment, avec quels outils ?

Les échanges de savoirs, de connaissances et de compétences devront se formaliser par la suite. Voici quelques propositions :

#### La création d'un site Internet dédié au lieu : (annexe 12 et 13)

Ce site sera entièrement réservé aux membres du collectif utilisant le théâtre du coffre à jouer, il pourra avoir plusieurs rubriques :

- Un planning récapitulatif de l'utilisation de la salle,
- Un annuaire avec une description de chaque structure (annexe 12),
- Un annuaire où les compétences de chacun seront développées (annexe 13),
- Un espace réservé aux besoins des différentes structures, personnes (exemple : j'ai besoin d'une personne pouvant réaliser un costume de clown)
- Un forum pour les petites questions, interrogations de chaque artiste, éducateur à l'environnement.

#### Un créneau réservé aux co-formations :

Un week-end tous les mois pourrait être réservé aux co-formations entre artistes. Si une date est posée, elle permet d'organiser plus facilement ce type d'échanges. De plus, cela impliquera chaque acteur dans le lieu et permettra aux artistes, aux éducateurs à l'environnement une formation continue et gratuite. Les premières co-formations devront sans doute être organisées par des compagnies qui sont déjà impliquées dans le lieu : « les arts verts », les « petits détournements », du « fil à retordre » ...

#### Un créneau réservé pour des soirées crash test :

Un Crash test « est une opération réalisée en laboratoire consistant à tester le comportement des véhicules en cas de choc » (source wikipédia). Dans le contexte du théâtre du coffre à jouer, ces soirées permettront aux artistes de tester le comportement des spectateurs lors d'un nouveau conte, d'un nouveau numéro, d'une nouvelle prouesse technique ... Ceci permettra aux différents artistes d'avoir des retours critiques et de pouvoir évoluer dans leur pratique.

#### La mise en place d'un carnet d'échanges. (annexe 14)

Sans passer par l'argent, les échanges peuvent être très délicats s'ils ne sont pas encadrés. En effet, si la dynamique collaborative se met en place, ce ne sera plus 13 artistes qui échangeront mais 20, 30 ou 50 artistes et éducateurs à l'environnement.

Passer par un carnet permettra à tous de profiter des talents de chacun !

### 3.2. Formaliser un réseau des spectacles vivants à vocation d'éducation à l'environnement

Une fois le « théâtre du coffre à jouer » bien installé et pérennisé, une nouvelle tentative de mise en réseau des compagnies réalisant des spectacles d'éducation à l'environnement pourra avoir lieu. Les compagnies se connaîtront, se feront confiance et pourront plus facilement discuter des finalités d'une mise en réseau. De plus, les structures de l'EEDD seront déjà présentes dans le collectif. Il sera donc plus facile de les mettre en relation.

Créer un réseau de spectacles d'éducation à l'environnement pourra permettre :

- De créer un label : Accompagner des éducateurs à l'environnement, par cette action, les spectacles pourront être connus et reconnus des professionnels artistiques mais également environnementaux. Ceci donnera d'autant plus de crédibilité aux savoirs transmis lors des spectacles. Ce label pourra être accompagné d'une chartre de qualité.
- D'éviter la concurrence : C'est-à-dire que les thèmes des futures créations pourront être sélectionnés vis à vis de la demande faite aux compagnies. Ainsi, cela pourra peut-être éviter d'avoir plusieurs spectacles sur un thème précis (comme l'alimentation) et aucun sur un autre (exemple l'eau).
- De faire le travail de diffusion tous ensembles. Si les thématiques sont variées, les choix artistiques sont différents, il sera plus facile de vendre les spectacles. Le travail de communication sera alors fait par toutes les compagnies et le rayonnement sera d'autant plus important.

---

L'écriture collective de l'enquête a donc permis de clarifier le projet « théâtre du coffre à jouer ». Les réponses à l'enquête envoyée aux différentes structures (cies proche de Saint Béron, cies EEDD et structure d'éducation à l'environnement) ont permis de comprendre leurs attentes vis à vis de ce projet et d'organiser au mieux les 10 ans de l'association « les arts verts ». La suite du « théâtre du coffre à jouer » ne s'arrête pas à ces rencontres, les préconisations pour favoriser les échanges permettront d'être plus efficaces dans leur mise en œuvre.

## Partie IV : Un stage à « les arts verts », une ouverture sur le monde de la coordination de projet.

« L'utopie guette le projet » (D. Cottureau). Je dirais presque que l'utopie guette la coordination de projet : entre la gestion du temps, la gestion des personnes et la gestion des difficultés de la problématique du projet, l'organisation d'un tel événement n'est pas toujours chose aisée.

# 1. La création d'un nouveau projet avec une gestion collective : de l'idée à la réalité

## 1.1. La gestion du temps (annexe 15)

Le Chronogramme d'activité établi dans les premières journées de stage a beaucoup évolué. Toutes les actions ont été réalisées mais souvent plus tard que prévu. De plus, l'organisation des 10 ans n'est pas terminée : tous les acteurs n'ont pas été contactés, la communication pas encore établie.

Premièrement, un temps d'adaptation a été nécessaire. Les codes, les attentes, les façons de travailler d'une structure réalisant du spectacle environnement ne sont pas les mêmes



qu'une structure associative « classique » d'EEDD. Les deux premières semaines m'ont permis de comprendre les attentes de la commande et d'être clair sur les actions à effectuer. De plus, le projet était en construction, il a fallu que les artistes des différentes compagnies (« les arts verts & Cie » et le collectif 507) soient d'accord quant aux objectifs du projet du « théâtre du coffre à jouer ». Il a donc constamment évolué.

Les premiers contacts avec les différentes structures potentiellement intéressées ont commencé deux semaines après le début du stage. Une fois encore, l'adaptation à un nouveau milieu s'est réalisée avec le temps : savoir qui contacter, quel réseau est fondamental, comprendre les attentes des artistes afin de poser les bonnes questions au téléphone.

Beaucoup de facteurs ont fait que l'avancement du projet n'a pu être aussi rapide que prévu. L'organisation des 10 ans de « les arts verts » est établie mais n'est pas terminée. Finir de contacter tous les acteurs organisant une formation, réaliser une plaquette d'information et la communiquer à toutes les structures, prendre les réservations ... sont encore à organiser et coordonner pour que la semaine de rencontre se passe au mieux.

## 1.2. La gestion collective : avantages et inconvénients

Un proverbe dit : « tout seul on va plus vite, ensemble, on va plus loin »

Ce proverbe résume bien les difficultés rencontrées durant le stage. Le projet étant collectif, chacun amenait une nouvelle réflexion, une nouvelle idée qui permettait d'avoir une vision plus globale. Cependant, toutes ces remarques étaient prises en compte et étudiées par tous les acteurs. Le temps passé en discussion collective pour prendre une décision est important. Un exemple, lors de la dernière réunion, 9 personnes concernées par le projet étaient rassemblées. Il a fallu plus d'une heure pour définir le nom du lieu : le « théâtre du



coffre à jouer ». Dans ce cas, entre négociation et médiation, l'animateur de réunion joue un rôle prépondérant.

Ensuite, beaucoup d'acteurs étant déjà impliqués dans le travail propre à leur compagnie, les réunions sont parfois difficiles à mettre en place. Les moments informels sont donc très importants. Bien que les décisions soient prises en réunion, ces instants privilégiés permettent aux acteurs de réfléchir en collectif.

---

Dans l'organisation collective d'un projet, la communication est donc indispensable. L'organisation et l'animation de réunions, les discussions informelles, la gestion du planning sont des outils primordiaux pour la bonne coordination du projet.

## 2. Des difficultés à rassembler deux mondes différents.

### La spécificité du métier d'artiste :

Généralement, les artistes sont intermittents du spectacle, c'est-à-dire qu'ils travaillent par alternance. Leur temps « libre » est occupé par des répétitions, de la création, de la gestion (production, diffusion). Ils n'ont donc pas de planning définit, leurs spectacles peuvent être joués le soir, le week-end, l'après-midi...

Leurs attentes sont d'échanger et d'acquérir plus de compétences afin de favoriser leurs créations. De plus, même si le "théâtre du coffre à jouer" n'a pas de vocation à diffuser des spectacles, les artistes sont toujours en recherche de dates pour jouer leurs spectacles.

Les artistes vont partir d'une idée, d'une sensation, d'un objet et, à travers l'improvisation et la recherche artistique, va faire dégager un propos éducatif.

### La spécificité du métier d'éducateur à l'environnement :

En général, ils sont salariés d'une structure, c'est-à-dire qu'ils ont un emploi du temps fixe avec des jours de congés réguliers. Ce travail ne leur permettra pas de venir en semaine utiliser le lieu. Les éducateurs vont donc pouvoir investir le « théâtre du coffre à jouer » seulement durant leur temps libre (sauf si des formations subventionnées sont proposées).

Les animateurs vont partir des objectifs éducatifs pour construire son projet, son animation.

Ces deux paradigmes ne sont pourtant pas opposés. Le plaisir du métier fait que ces deux milieux sont en recherche d'amélioration des spectacles ou des animations pour leur public.

Leur mode de travail est également complètement différent : les artistes vont sensibiliser un nombre de personnes beaucoup plus important lors de spectacle (un spectacle vivant se joue, en général, devant au minimum 40 personnes) et les éducateurs à l'environnement vont

éduquer un nombre de personnes limitées (une animation se réalise au maximum devant 40 personnes).

Même si le contenu éducatif est moindre, la vision burlesque, le rire, l'imaginaire des savoirs sont appréhendés d'une manière différente par le public. Avec les éducateurs à l'environnement, le plaisir d'apprentissage est différent : le temps passé avec les apprenants est plus long, les connaissances mieux expliquées.

La difficulté a été d'appréhendés ces deux logiques. De plus, il a fallu analyser et comprendre comment ces deux milieux pourraient se rassembler. Il a été nécessaire de connaître les intérêts et les enjeux d'une telle collaboration. Ce projet innovant semble très important que ce soit pour les professionnels artistiques ou environnementaux.

---

La découverte de la réalité du terrain de coordination de projet a été, pour moi, une phase d'apprentissage très importante. Les difficultés rencontrées ont permis de prendre conscience de la nature du travail et de la gestion du temps et des équipes. L'association m'a également prouvé que de nombreux projets peuvent voir le jour avec de la volonté et une aide minime de l'extérieur.

## Conclusion

L'organisation des 10 ans de l'association « les arts verts » avait plusieurs buts :

- Faire connaître le lieu du « théâtre du coffre à jouer »
- Créer une émulsion entre artistes et éducateurs à l'environnement
- Impulser une dynamique d'échanges entre artistes
- Rassembler les compagnies artistiques ayant une sensibilité environnementale afin de créer un réseau par la suite.

Ces objectifs ne seront atteints qu'avec le temps et si le projet perdure. L'association « les arts verts & cie » est porteuse du projet, mais ne pourra pas intégrer à elle seule les éducateurs dans le milieu artistique. Une réelle volonté de la part des artistes, mais également des professionnels de l'EEDD sera nécessaire.

Suite à l'échec d'une première tentative de rassembler le milieu de l'éducation à l'environnement et le milieu du spectacle vivant par une mise en réseau, une autre méthode sera été utilisée. Dans le cadre des 10 ans de l'association, des rencontres entre artistes et éducateurs à l'environnement seront proposées. Celles-ci permettront de savoir si une collaboration est possible. Pour les mettre en place, un diagnostic territorial a été réalisé.

Lors de ce dernier, une enquête auprès des acteurs potentiellement intéressés par ce lieu a été effectuée. Dans un premier temps, une écriture collective du questionnaire a permis de clarifier le projet du « théâtre du coffre à jouer » auprès des membres de « les arts verts » et du « collectif 507 ».

Lorsque le projet a été clair, cette enquête, envoyé à une centaine de structures, a permis de comprendre les attentes des différents acteurs vis à vis de ce lieu. Concrètement, les artistes sont entièrement favorables à la création d'un « SEL du spectacle ». Celui-ci permettra des échanges de savoirs et de compétences et chacun pourra de profiter pleinement du « théâtre du coffre à jouer » et des compétences des autres compagnies artistiques.

L'analyse des enquêtes a permis de savoir que les éducateurs à l'environnement et les professionnels du spectacle souhaitaient se rencontrer.

Lors des 10 ans de l'association, des formations, des tables rondes et de la pratique libre seront proposées aux artistes et professionnels de l'éducation à l'environnement. Afin que cette manifestation se passe au mieux, des journées réservées aux artistes et des journées de rencontres entre ces deux milieux seront mises en place. Dans l'idéal, cette semaine permettra aux professionnels de l'EEDD et du spectacle vivant des échanges en vue d'une future collaboration.

Cependant, l'organisation des 10 ans n'est pas terminée. Une semaine type a été proposée, mais quelques organisateurs de formations n'ont pas encore été contactés. Ensuite, la date

n'est pas encore fixée. Pour finir, la coordination de ce projet, une communication devra avoir lieu pour contacter toutes les structures potentiellement intéressées par ces rencontres.

Le « théâtre du coffre à jouer » est « un concept innovant issu du cerveau d'un génie » (N.MONIER). En effet, bien que beaucoup de compagnies échangent et s'entraident de façon informelle, aucun lieu, aucune association ou autre structure organisant un « SEL du spectacle » n'a été recensés.

Ensuite, la thématique art et nature est en pleine essor. Des rencontres entre éducateurs à l'environnement et professionnels de la culture ont déjà eu lieu grâce à des structures comme le Graine Poitou Charente. Le problème est que très peu de suite sont données à ces rencontres. L'association « les arts verts » souhaite les pérenniser et intégrer les acteurs de l'éducation à l'environnement dans le milieu du spectacle vivant. L'un des premiers liens à créer est, probablement, celui entre les compagnies ayant une sensibilité environnementale et les structures EEDD.

## Bibliographie :

Très peu de bibliographie a été trouvée concernant le spectacle vivant et l'environnement.

### **Spectacle :**

Cyrille Planson, Anne Quentin, Diane Galbaud et Marie-Agnès Joubert ; Développer une résidence d'artiste ; *La Scène* ; été 2008 ; n°49 ; p. 67 – 87

Anne Quentin ; Le 104, où en est-on ? ; *La Scène* ; mars 2007 ; n°44 p.82 - 83

Marie-Agnès Joubert ; Accueillir la petite enfance au spectacle ; *La Scène* ; mars 2008 ; n°48 ; p.90 – 93

Philippe Audubert ; Profession du spectacles ; édition irma ; 2007 ; 302 pages

Augusto Boal ; Théâtre de l'opprimé ; édition la découverte ; 1996 ; 205 pages

### **Environnement :**

Dominique Cottureau ; Les chemins de l'imaginaire ; édition de Babio ; 1999 ; 73 pages.

Ecriture coordonnée par Dominique Cottureau ; Alternier pour apprendre ; Ecole et nature ; 2007 ; 57 pages.

Ecriture coordonnée par Juliette Cheriki-Nort ; Guide pratique de l'éducation à l'environnement ; édition Yves Michel ; 2010 ; 260 pages

### **Art et nature :**

Ecriture coordonnée par Jean-Pierre Trillet ; *Art et Nature en éducation à l'environnement* ; Fiche thématique n°17 de l'IFREE ; 2004

Damien Maris ; *"Mettre en scène le développement durable..." - Bilan de l'atelier et de la table ronde* ; Graine Poitou-Charente ; 2010

Marion Kempa ; « bilan global de la mise en réseau de compagnies EEDD » ; juin 2008

Dominique Gauvrit ; *Musique verte et bricolée : compte-rendu d'atelier* ; Graine Poitou Charente ; juillet 2009

Journées « culture et territoires » - compte rendu ; Réseau régional PACA ; mai 2005

**Site Internet** : les sites Internet de chaque structures contactés ont été visités (annexe 5 et 7)

[www.lesartsverts.com](http://www.lesartsverts.com)

[www.collectif-507.com](http://www.collectif-507.com)

[www.petitsdetournements.fr](http://www.petitsdetournements.fr)

[www.horslesmurs.fr](http://www.horslesmurs.fr)

<http://www.pole-education-environnement.org>

<http://reseauecoleetnature.org>

<http://www.grainepc.org>

<http://www.arcadi.fr>

[www.la-nacre.org](http://www.la-nacre.org)

<http://www.cap-berriat.com/>

## Glossaire :

Cie	: Compagnie
Circassiens	: Artiste de cirque
CPIE	: Centre Permanent d'Initiative à l'Environnement
DRAC	: Direction Régional des Affaires Culturels
EE	: Education à l'Environnement
EEDD	: Education à l'Environnement pour un Développement Durable
FRAPNA	: Fédération Rhône Alpes de Protection de la Nature
Graine	: Groupement Régional d'Animation, d'Initiation à la Nature et à l'Environnement
IFREE	: Institut de Formation et de Recherche en Education à l'environnement
IS	: Impôt sur les sociétés
LAV	: Les Arts Verts
RENE	: Réseau Education Nature Environnement
SEL	: Système d'Echange Local
TVA	: Taxe sur la Valeur Ajouté

## Résumé :

Le « théâtre du coffre à jouer » est une pépinière artistique issue d'un projet de l'association « les arts verts & cie ». En plus d'un lieu de résidence favorisant les compagnies ayant une sensibilité environnementale, un « SEL du spectacle » sera mis en place. Cet endroit aura également pour vocation de créer une dynamique collaborative entre artistes et éducateurs à l'environnement.

Ces locaux ont été investis depuis le 15 mai 2012. A l'automne prochain, « les arts verts » souhaiterait organiser les 10 ans de l'association. Cet événement sera l'occasion d'inaugurer le « théâtre du coffre à jouer » et de lancer ces projets.

Un diagnostic territorial a permis de comprendre les attentes des différents acteurs intéressés : les compagnies de spectacle et les structures EEDD proches du lieu, et les compagnies réalisant des spectacles d'éducation à l'environnement en Rhône-Alpes.



## Sommaire des annexes :

<b>Annexe 1 : Statuts de l'association.....</b>	<b>42</b>
<b>Annexe 2 : Cartes département et région.....</b>	<b>43</b>
<b>Annexe 3 : Arbre à Objectifs.....</b>	<b>44</b>
<b>Annexe 4 : Enquête artistes .....</b>	<b>46</b>
<b>Annexe 5 : Liste des compagnies de spectacle proche de Saint Béron .....</b>	<b>57</b>
<b>Annexe 5 – 2 : Liste des compagnies de spectacle EEDD .....</b>	<b>59</b>
<b>Annexe 6 : Enquête structures EEDD .....</b>	<b>60</b>
<b>Annexe 7 : liste des structures EEDD proche de Saint Béron.....</b>	<b>65</b>
<b>Annexe 8 : Graphiques récapitulatifs .....</b>	<b>66</b>
<b>Annexe 9 : Tableau récapitulatif des propositions de formation : .....</b>	<b>67</b>
<b>Annexe 10 : Organisation provisoire de la semaine d'échange.....</b>	<b>68</b>
<b>Annexe 11 : Budget .....</b>	<b>69</b>
<b>Annexe 12 : Exemple d'annuaire des structures .....</b>	<b>70</b>
<b>Annexe 13 : Exemple d'annuaire des compétences.....</b>	<b>71</b>
<b>Annexe 14 : Carnets d'échanges .....</b>	<b>72</b>
<b>Annexe 15 : Chronogramme d'activité .....</b>	<b>75</b>

# Annexe 1 : Statuts de l'association

---

## Statuts de l'association

### LES ARTS VERTS

#### Assemblée Générale Extraordinaire du 30/01/2010.

#### ***TITRE 1 : GENERALITES***

**Article 1** : Il est constitué entre les membres adhérant aux présents statuts une association régie par la loi du 1<sup>er</sup> juillet 1901 et le décret du 16 août 1901 dénommée :

## **LES ARTS VERTS ET COMPAGNIE**

**Article 2** : L'association a pour objet de :

- Réaliser toute forme d'expression alliant l'éducation à l'environnement et les arts par l'imaginaire, notamment la création, la production, et la diffusion de spectacles vivants.
- Soutenir la professionnalisation de jeunes artistes par la production et la diffusion de leurs spectacles.
- Promouvoir le spectacle vivant par l'organisation et la production de spectacles et de manifestations.
- Produire et manager des groupes de musique.
- S'inscrire dans une démarche d'éducation à la protection de la nature.

Pour poursuivre son objet, elle pourra mettre en œuvre tous les moyens matériels et humains adéquats, elle pourra notamment acquérir, louer ou aménager tout lieu qui lui sera nécessaire. Elle pourra organiser colloques et conférences, manifestations et éditer des livres, revues et tout support multimédia.

**Article 3** : Son siège social est fixé à :

Cap Berriat  
15 rue Georges Jacquet  
38 000 GRENOBLE

Il pourra être transféré par simple décision du Conseil d'Administration dans le département ; la ratification sera faite par la prochaine Assemblée Générale.

**Article 4** : La durée de l'association est illimitée.

**Article 5** : L'association est indépendante de tout parti politique, de toute confession religieuse. Elle s'interdit de prendre position sur tout sujet qui n'entre pas dans son objet.

## Annexe 2 : Cartes département et région



Saint Bérone sur le carte de Rhône Alpes



Saint Bérone sur le carte de la Savoie

## Annexe 3 : Arbre à Objectifs

### Arbre à Objectifs

<b><u>Objectif généraux</u></b>	Créer des passerelles avec les initiatives artistiques en lien avec l'environnement et la compagnie.	Créer une émulsion entre artistes et éducateurs à l'environnement
<b><u>Objectif spécifique</u></b>	<b>Implantation d'un projet de développement artistique en lien avec l'environnement</b>	
<b><u>Résultats</u></b>	1. Les acteurs concernés connaissent l'association LAV	2. Mise en place d'une semaine porte ouverte de l'association "Les Arts Verts"
<b><u>Activités</u></b>	Établir un diagnostic territoriale des projets artistiques et des compagnies en lien avec l'EEDD : prise de contact avec les réseaux (environnementaux et artistiques)	Connaître et comprendre les attentes des acteurs concernés
	Prise de contact avec les structures et compagnies d'EEDD	Organiser la semaine porte ouverte

### Résultat 1 : Les acteurs concernés connaissent l'association LAV

<u>Activités</u>	<u>Taches à réaliser</u>
Établir un diagnostic territorial des projets artistiques et des compagnies en lien avec l'EEDD	Recherche des compagnies et associations artistiques
	Contact avec les réseaux artistiques
	Recherche des réseaux d'EEDD
	Contact avec les réseaux EEDD
	Recherche et contact avec les structures qui aide les nouveaux porteurs de projets
Prise de contact avec les structures et compagnies d'EEDD	Création d'une « enquête » pour faire connaître LAV et savoir si les compagnies sont intéressées par semaine porte ouverte et Prod LAV
	Création d'une « enquête » pour faire connaître LAV et savoir si les structures sont intéressées par semaine porte ouverte

**Résultat 2 : Mise en place d'une semaine porte ouverte de l'association "Les Arts Verts"**

<u>Activités</u>	<u>Taches à réaliser</u>
Connaître et comprendre les attentes des acteurs concernés	Analyse des questionnaires
	Refaire des questionnaires si besoin
Organiser la semaine porte ouverte	Rechercher les publics cibles
	Réfléchir à comment impliquer les publics cibles dans ce projet
	Trouver formes adéquates d'échanges de savoir (formation...)
	Mise en place de ces échanges de savoir
	Trouver les dates et les lieux (si besoin)

## Annexe 4 : Enquête artistes

Les questions surlignées en verts n'ont été envoyées qu'aux Compagnies réalisant des spectacles en lien avec l'environnement.

### Questionnaire.

*(Oui encore un truc à remplir où l'on donne des renseignements sur soi... Dans un monde où règne le spam et facebook c'est parfois pas facile. Mais comme la peur cède à la violence, la méfiance nuit à la solidarité.)*

Bonjour,

Les Arts Verts, petite compagnie qui roule sa bosse depuis dix ans, propose des spectacles sur les thématiques nature, environnement et solidarité. Notre compagnie, ces dernières années, s'est bien développée. Nous avons souhaité en faire profiter aussi d'autres compagnies en les administrant et en réalisant un peu de diffusion.

Cela a donné naissance à bien plus qu'une simple production. Des échanges entre artistes se sont créés et des projets se sont mêlés. Nous avons aujourd'hui envie d'aller plus loin dans ce sens.

Nous avons pris le risque de louer des locaux du côté de St Béron, "petit bled sympathique coincé entre Isère et Savoie." Nous ouvrons à l'automne **un lieu de répétition, de résidence, de production et de diffusion mais surtout un lieu d'échanges entre artistes.**

**Notre sensibilité à la relation entre l'art et la nature nous pousse à favoriser les résidences d'artistes proposant des spectacles en lien avec l'environnement. Les arts verts voudrait également impulser une dynamique collaborative entre des éducateurs à l'environnement et les artistes.**

Notre pratique du spectacle est peut-être différente de la votre et notre conception de la vie d'un lieu culturel sera sans aucun doute enrichie de vos idées et de vos compétences. C'est pourquoi nous vous proposons de répondre à ce questionnaire qui présente les grandes lignes du projet et vous demande votre avis.

20 minutes suffisent (parole de dyslexique !)

N'hésitez pas à diffuser ce questionnaire auprès de votre réseau !

**Ne répondez pas après le 5 juin, nous aurons déjà épluchés les résultats et vos avis risqueraient de ne pas être pris en compte.**

**1 - Pour commencer, quelques petits renseignements sur vous :**

- **Le nom de la compagnie ?**

- .....
- **Combien d'artiste comprend la compagnie ?**

- .....
- **Combien de spectacles avez vous dans votre valise ?**
- .....

- **Qui doit-on spammer et tyranniser au téléphone ? (le sacrifice de soi est une belle chose...)**

- Fonction :
- Prénom, Nom :
- Mail :
- Coordonnées téléphoniques :

- **Quel type de spectacle proposez-vous ? (disciplines, type et autres allégories...)**
- .....
- .....
- .....
- .....

- **Quelles sont les thématiques d'éducation à l'environnement abordez-vous dans vos spectacles ?**
- .....
- .....

- **Depuis combien de temps votre compagnie vous fait-elle vivre ?**

- En cours de professionnalisation
- Moins d'un an
- Moins de 5 ans
- Vieux de la vieille
- Non t'es fou j'ai un vrai métier pour gagner ma vie moi !

- **Pour quel type de public jouez-vous ?**

- Très jeune public
- Jeune public
- Collégiens, lycéen
- Public adulte
- Public familial
- Tout public
- Autre :

- **La thématique arts et nature vous interpelle-t-elle un peu ou votre pratique en est elle détachée ?**

.....

.....



## **2 - Plus qu'un lieu de répétition, un lieu pour vivre nos métiers d'artistes :**

Les locaux seront ouverts (on l'espère) à partir de mi septembre.

Ils comprendront :

- Une salle de 150 m<sup>2</sup> chauffée (*chaudière à granule mon petit !*) :
  - Un espace de jeux et débats, de 6 m de profondeur, 8 m de large et 4 m sous plafond. (Nous avons volontairement réalisé une grande scène au détriment de la jauge d'accueil public parce que 150m<sup>2</sup> c'est pas très grand non plus !)
  - Un atelier de fabrication avec du petit outillage destiné à créer décors, costumes, marionnettes ...
  - Un espace de repos (salon - bar)
- Un espace bureautique (*pour les accros*) :
  - Deux postes informatiques à disposition.
  - La wifi en libre accès,
  - Téléphone gratuit fixe et portable (*si nous on est pas déjà en train de baver dessus*).
  - Une salle de réunion
- Un coin manouche:
  - Nos bonnes vieilles caravanes et leurs 6 couchages.
  - Pour les frileux 2 lits superposés dans la cuisine.
  - Ben oui y a une cuisine et même un lave vaisselle.
  - Une salle de bain (même si vous ne l'utilisez pas)

Ces locaux auront plusieurs fonctions :

- Résidences : 14 semaines pleines seront allouées par an aux compagnies désireuses de bénéficier des lieux à leur guise. Vos décors resteront en place toute la durée de la résidence dans la limite d'un mois par compagnie.
- Partage : Pendant 6 mois réparti sur l'année, ces lieux seront mis à la disposition de tous les artistes adhérents au projet pour des répétitions, des échanges de pratique, des délires partagés et pourquoi pas des petites représentations crash test devant les autres adhérents. Nous souhaitons établir un calendrier équitable et installer un fonctionnement qui convienne à tous.
- Le reste de l'année c'est à dire 2 mois et demi notre compagnie l'utilisera pour ses propres spectacles non parce que faut pas déconner non plus faut bosser aussi.

## **Les résidences :**

Notre structure n'est pas subventionnée et nous souhaitons favoriser, dans la mesure du possible, le partage de compétences et de savoir faire.

Les résidences sont donc gratuites mais nous vous demanderons de jouer votre spectacle gratuitement en retour.

A la fin de votre passage, une répétition devant les adhérents vous sera proposée. Vous aurez ainsi des retours sur votre prestation. Nous souhaitons à travers cela impliquer les spectateurs (Habitants de St Béron et des alentours, artistes, copains, enfants...) dans un échange avec les artistes à la fin du spectacle.

- **Seriez-vous potentiellement intéressé par ce lieu de résidence ?**

- Oui, peut-être un jour
- Oui, à quelle période ? :
- Non (ben tant mieux comme ça tu peux passer directement au paragraphe suivant).

- **Quelle est pour vous la durée idéale et réalisable d'une résidence ?**

.....

- **Combien de personnes seront potentiellement présentes ?**

.....

- **Quelles seraient vos éventuels besoins pour que la résidence se passe au mieux ?**

.....

.....

- **Pensez vous qu'un lieu comme celui-ci puisse s'autofinancer sans subventions et si oui avez vous des idées ? (sachant que cela coute 12000 euros à l'année et qu'on flippe un peu).**

.....

.....

.....

• **Pensez-vous qu'un lieu de résidence spécifique aux artistes réalisant des spectacles d'éducation à l'environnement puisse-être pertinent ?**

**Oui**

**Non**

• **Seriez vous potentiellement intéressé pour avoir un avis extérieur d'un éducateur à l'environnement sur vos créations ?**

**Oui**

**Non**

**Partage et répétitions:**

Six mois étalé dans l'année posé dans un calendrier, définit ensemble tous les trimestres, pour répéter des morceaux de spectacle, pour s'entraîner sur une discipline, organiser des journées d'échanges, pour se sentir chez soi et boire des coups avec d'autres artistes.

Nous rêvons que ce lieu permettent des échanges tant aux niveaux des biens, des services et des savoirs, que des artistes confirmés soutiennent des compagnies naissantes, que les talents des uns servent aux talents des autres, et vice et versa.

• **Seriez-vous intéressé par ce type de lieu ?**

- Oui
- Oui (c'est beau et mignon mais je n'ai pas envi de m'impliquer.)
- Non (ben tant mieux comme ça tu peux passer directement au paragraphe suivant).

• **Saint Béron (73520) vous semble t'il accessible pour participer au projet ?**

- Oui
- Non

• **De quelle manière imagineriez vous utiliser ce lieu ?**

.....  
.....  
.....

• **Combien d'artistes seraient potentiellement intéressés ?**

.....

• **Votre fréquence d'utilisation de la salle ?**

.....

• **Quels seraient vos besoins réels pour ce lieu ?**

.....  
.....

- **Quelles seraient les horaires d'ouvertures idéaux ?**
  - Ouverture :
  - Fermeture :
  
- **Une cotisation de 100 € par ans et par artiste serait demandée, pensez-vous que la cotisation soit raisonnable ?**
  - Oui
  - Non
  - Mesdames et messieurs le juste prix est : .....

- **Pensez vous avoir des besoins spécifiques à votre pratique artistique ?**

.....

.....

.....

Nous projetons, avec une compagnie membre du projet, d'installer un chapiteau à 10 minutes des locaux. Ceci à pour but de s'élargir aux compagnies qui ont des contraintes techniques plus lourdes mais aussi de permettre des représentations devant un public plus dense.

- **Que pensez vous de cette idée ? Auriez vous des conseils à nous donner ? Des pistes à creuser ?**

.....

.....

.....

- **Un nom pour le lieu : On hésite entre différents noms. Et vous, vous choisiriez quoi ?**
  - La spectaclerie : Parce que cela porte bien son nom.
  - L'écloserie : Parce que le lézard vert pond des oeufs et que le lieux a pour vocation de faire naître des trucs.
  - Ouaih bof ça c'est mieux :

### **3 - On s'était dit rendez vous dans dix ans.....**

*Une semaine pour se retrouver et se rencontrer*

Les Arts Verts fêtera ses dix ans lors de l'ouverture des locaux.

Ce sera l'occasion pour nous de remercier toutes les personnes qui se sont impliqués tout au long de la vie de l'association.

Ce sera aussi l'occasion de commencer à porter une pierre à l'édifice que nous construirons ensemble lors de ces six mois annualisés. Nous allons organiser, avec les compagnies déjà impliquées dans le projet, une semaine d'échange de pratique, de savoirs et de compétences.

Cette semaine permettra également de se rencontrer et de faire plus ample connaissance.

- **Seriez-vous intéressé par des journées d'échange de pratiques, de savoir et de compétences avec d'autres artistes ?**

- Oui
- Non

- **Si oui, quels types d'échange ?**

- Formation
- Pratique libre
- Table ronde
- Autre :

- **Si oui, quels thèmes ?**

.....  
.....

- **Pouvez-vous organiser un échange de pratique ?**

- Non
- Oui

- **Sur quel Thème ?**

.....  
.....

- Nombre de demi-journée ?

.....

- De quels moyens avez-vous besoin ?

.....

.....

.....

- **Quelles dates vous semblent les plus judicieuses selon votre planning ?**

- Du 10 au 16 septembre
- du 17 au 23 septembre
- du 24 au 30 septembre
- du 1 au 07 octobre
- Indisponible à ces dates

- **L'association a une sensibilité particulière à la relation entre l'art et la nature. Seriez-vous intéressé par une journée d'échange de pratique, de savoir et de compétences avec des acteurs d'éducation à l'environnement ?**

- Oui (courage, il ne reste plus que 3 petites Questions)
- Non (vous pouvez passer à la fin du questionnaire)

- **Si oui, quels types d'échange ?**

- Formation :
- Pratique libre
- Table ronde :
- Autre :

- **Si oui, quels thèmes ?**

.....

- **Pouvez-vous organiser un échange de pratique ?**

- Non
- Oui

- Sur quels Thèmes ?

.....

- Nombre de demi-journée ?

.....

- De quels moyens avez-vous besoin ?

.....

Merci d'avoir pris ce temps pour nous aider dans la création de ce lieu.

A bientôt dans ces locaux

**L'équipe Les arts verts ainsi que les compagnies déjà impliquées dans le projet :**

**Cie les petits détournements - Cie portez vous bien - Cie du fil à retordre - Cie Les Arts Tikulés - Cie Les Plaies Mobiles.**



## Annexe 5 : Liste des compagnies de spectacle proche de Saint Béron

Nom	type de spectacle	Siège	site web	mail	contact tel
Cie Kilia	théâtre	219 rue	<a href="http://www.kalia-compagnie.com">www.kalia-compagnie.com</a>	info@k	06 10 31 54 11
Cie Remue-Mégninges	théâtre	140 rue	<a href="http://www.compagnieremuemeninges.com">www.compagnieremuemeninges.com</a>	remue.	06 30 16 71 02
Cie ARDAC	théâtre	center	<a href="http://ardac-theatre.weebly.com/">http://ardac-theatre.weebly.com/</a>	fcolone	04 79 68 94 02
Cie théâtre transformations	théâtre	111, rue	<a href="http://www.theatretransformations.com">www.theatretransformations.com</a>	contact	07 60 66 28 59
Le théâtre circus	théâtre cirque itinérant	347 rue	<a href="http://www.letheatrecircus.c.la">www.letheatrecircus.c.la</a>	alain.vi	04 79 68 81 39
la simandre	théâtre contemporain	8, rue	<a href="http://cie.lasimandre.free.fr/">http://cie.lasimandre.free.fr/</a>	lasima	04 76 46 83 86
asso A'KKADA	théâtre contemporain		<a href="http://cieamalahdrami.blogspot.fr">http://cieamalahdrami.blogspot.fr</a>	cie.am	06 50 12 23 96
impropub	théâtre d'improvisation		<a href="http://www.impropub.fr">www.impropub.fr</a>	contact	06 69 23 61 46
Cie les Zinzins	théâtre musical	théâtre	<a href="http://www.leszinzins.net">www.leszinzins.net</a>	cielesz	09 53 43 40 11
Cie Artiflette	théâtre, cirque	181 rue	<a href="http://www.artiflette.com">www.artiflette.com</a>	cieartif	04 76 40 07 82
Cie XYZ	théâtre, musique, animation	4, rue	<a href="http://www.compagnieXYZ.com">www.compagnieXYZ.com</a>	lacomp	04 79 75 11 73
Cie la Fabrique des petites utopies	un peu de tout mais pas cirque	1, rue	<a href="http://www.petitesutopies.com">www.petitesutopies.com</a>	produc	04 76 00 91 52
Cie Le bazard dans le rue	Déambulation musicale	? - 730	<a href="http://lebazarddanslarue.fr">http://lebazarddanslarue.fr</a>	misterf	04 79 54 68 09
Cie Gloubi boulga	?	impasse	<a href="http://www.ciegloubiboulga.com">www.ciegloubiboulga.com</a>	contact	06 11 09 13 45
Cie turbulence		4 mont	<a href="http://www.cie-turbulence.org">www.cie-turbulence.org</a>	cieturb	04 76 36 27 20
Le curieux cabinet	inderscriptible	auverg	<a href="http://lecurieuxcabinet.blogspot.fr">http://lecurieuxcabinet.blogspot.fr</a>	assole	06 22 03 39 26
Cie Oudelalie	cirque	?	<a href="http://www.jaspir.com/jaspirprod/oudelalie/">http://www.jaspir.com/jaspirprod/oudelalie/</a>	cieoud	06 75 84 06 03
Lézarythmik	batucada	?	<a href="http://www.lezarythmik.com">www.lezarythmik.com</a>	lezaryt	06 79 92 18 78

Nom	type de spectacle	Siège	site web	mail	contact tel
cie gambit	??	3 place	<a href="http://ciegambit.eklablog.com">http://ciegambit.eklablog.com</a>	gambit	06 27 41 40 63
Cie unique comme tout le monde	??	67 rue	<a href="http://www.cie-unique.fr">www.cie-unique.fr</a>	cie.uni	06 78 78 65 06
Cie les plaies mobiles	aérien et manipulation objet	36 allé	<a href="http://pleismobilesetcies.weebly.com">http://pleismobilesetcies.weebly.com</a>	plaiesn	pas de tel
Cie les frères carton	burlesque	39 rue	<a href="http://lesfrerescarton.com">http://lesfrerescarton.com</a>	contact	06 87 34 50 01
Cie les petits détournement	cirque	36 allé	<a href="http://www.petitsdetournements.fr">http://www.petitsdetournements.fr</a>	lespeti	06 67 39 56 83
Cirque Fylifolia	cirque	La Bui	<a href="http://www.filyfolia.com">www.filyfolia.com</a>	contact	04 76 36 09 32
Cie cirque autour	cirque	le fort	<a href="http://www.cirque-autour.com">www.cirque-autour.com</a>	contact	04 76 62 56 61
Karine Cordelle	cirque (fil et cerceau aérien)	10 rue	<a href="http://kcordelle.weebly.com">http://kcordelle.weebly.com</a>	karined	06 30 36 20 05
Ros Jessica	cirque aérien	36 allé	<a href="http://rosjessica.weebly.com">http://rosjessica.weebly.com</a>	rosjess	06 73 35 27 92
Cie Kaoukafela	cirque aérien	82 rue	<a href="http://ciekaoukafela.weebly.com">http://ciekaoukafela.weebly.com</a>	kaouka	06 14 47 43 52
Cie Alter-nez	cirque burlesque	10 bis	<a href="http://cie.alternez.free.fr">http://cie.alternez.free.fr</a>	cie.alte	04 76 21 32 60
Cie commun Accord	cirque tout public	15 rue	<a href="http://www.ciecommunaccord.com">www.ciecommunaccord.com</a>	cie.con	06 81 48 17 57
Cie les gens d'à côté	clowns	8, rue	<a href="http://davidaimelavie.free.fr/lesgensdacote/">http://davidaimelavie.free.fr/lesgensdacote/</a>	contact	06 08 12 33 51
awerell et patoune	clowns	416 ro	<a href="http://www.awerell-patoune.com">www.awerell-patoune.com</a>	awerell	04 74 97 13 86
collectif Mann'art(e)	collectif d'asso culturel et art	17, rue	<a href="http://mannarte.free.fr">http://mannarte.free.fr</a>	mannar	pas de tel
Le grand jeté	danse contemporaine	62 rue	<a href="http://www.legrandjete.com">www.legrandjete.com</a>	legrand	06 80 54 64 04
Cie "encore à venir"	danse contemporaine	52, rue	<a href="http://encorpsavenir.free.fr">http://encorpsavenir.free.fr</a>	encors	06 09 93 45 68
Cie épiderme	danse contemporaine	15 rue	<a href="http://www.compagnie-epiderme.org">www.compagnie-epiderme.org</a>	nicolas	06 68 00 12 36
Cie Alexandra N'possee	danse hip-hop	55 rou	<a href="http://www.alexandrenpossee.fr">www.alexandrenpossee.fr</a>	cie-ale	04 79 85 31 40
Terre des arts	danse orientale	terre d	<a href="http://www.danse-orientale-grenoble.com">www.danse-orientale-grenoble.com</a>	terrede	06 61 42 99 22
Cie la boîte à truc	marionnette	Maison	<a href="http://www.laboiteatrucs.com">www.laboiteatrucs.com</a>	contact	04 74 96 43 67
Cie la chaise à porteurs	marionnette	?	<a href="http://www.chaise-a-porteurs.com">www.chaise-a-porteurs.com</a>	fred@d	06 83 24 52 96
Théâtre de fortune	marionnette	10 rue	<a href="http://www.gladyskalfon.com">www.gladyskalfon.com</a>	gladys	06 08 84 46 63
Théâtre des lyres	marionnette	47 rue	<a href="http://web.mac.com/lyres">http://web.mac.com/lyres</a>	les.lyre	04 76 15 28 36
Cie Hélinka	marionnette	Le dés	<a href="http://www.helinka.com">www.helinka.com</a>	helinka	04 79 26 16 52
Cie Creabulle	marionnette	3 rue B	<a href="http://www.cie-creabulle.fr">www.cie-creabulle.fr</a>	creabu	06 37 41 77 34
Cie La petite roulotte	marionnette très jeune public	15, rue	<a href="http://www.lapetiteroulotte.org">www.lapetiteroulotte.org</a>	info@l	04 38 21 05 07
Cie Laurent Bigot	marionnette, musique, cirque	Le villa	<a href="http://www.oisiveraie.com/cirque.htm">www.oisiveraie.com/cirque.htm</a>	oisiver	04 76 07 82 19
Chapiteau théâtre compagnie	spectacle - théâtre	c/o Ch	<a href="http://www.chapiteau-theatre.com">www.chapiteau-theatre.com</a>	contact	06 86 40 22 46
tout en vrac	spectacle vivant	8, rue	<a href="http://www.toutenvrac.net">www.toutenvrac.net</a>	toutenv	06 07 76 85 87
la compagnie ithéré	spectacle vivant	16 rue	<a href="http://www.compagnie-ithere.com">www.compagnie-ithere.com</a>	lacom	06 65 16 73 13
EXITS - théâtre du réel	théâtre	63 ave	<a href="http://www.theatredureel.fr">www.theatredureel.fr</a>	theatre	04 57 39 98 92
Cie le masque de chair	théâtre	13, ave	<a href="http://www.masquedechair.org">www.masquedechair.org</a>	contact	04 79 71 93 06

## Annexe 5 – 2 : Liste des compagnies de spectacle EEDD

Nom	Type de spectacle	Siège social	site web	mail	contact tel
<b>Savoie et Isère :</b>					
Cie des mangeurs d'étoiles	musique, spectacle vivant	théâtre musi	<a href="http://www.etoiles-theatre.org">www.etoiles-theatre.org</a>	<a href="mailto:tristan@etoiles-theatre.org">tristan@etoiles-theatre.org</a>	06 78 75 96 79
asso les amies de la balle	cirque, musique	Chez Max B	<a href="http://lesamisdetaballe.fr/">http://lesamisdetaballe.fr/</a>	<a href="mailto:contact@lesamisdetaballe.fr">contact@lesamisdetaballe.fr</a>	06 03 75 73 53
En compagnie de cécile	conte	25 Avenue d	<a href="http://www.encyciedececile.fr/">http://www.encyciedececile.fr/</a>	<a href="mailto:encyciedececile@yahoo.fr">encyciedececile@yahoo.fr</a>	06 10 32 17 07
Miette et compagnie	théâtre	105 route de	<a href="http://www.mietteetcompagnie.net">www.mietteetcompagnie.net</a>	<a href="mailto:miette_et_compagnie@yahoo.fr">miette_et_compagnie@yahoo.fr</a>	06 60 11 03 19
Cie air d'ailleurs	conte, musique	espace Paul	<a href="http://airdailleurs.free.fr">http://airdailleurs.free.fr</a>	<a href="mailto:airdailleurs@free.fr">airdailleurs@free.fr</a>	09 52 52 28 60
Cie manicomi théâtre	théâtre, clown, musique	396 rue Hen	<a href="http://manicomi.theatre.free.fr">http://manicomi.theatre.free.fr</a>	<a href="mailto:manicomi.theatre@orange.fr">manicomi.theatre@orange.fr</a>	04 76 77 35 51
Cie Deblok Manivelle	théâtre, conte, musique	maison des	<a href="http://www.deblokmanivelle.com">http://www.deblokmanivelle.com</a>	<a href="mailto:ciedm@deblokmanivelle.com">ciedm@deblokmanivelle.com</a>	04 79 85 21 57
Cie Diabolo spectacles	théâtre, magie	quartier cha	<a href="http://www.diabolo-spectacle.com">www.diabolo-spectacle.com</a>	<a href="mailto:diabolo.crepol@wanadoo.fr">diabolo.crepol@wanadoo.fr</a>	06 78 97 83 47
Cie les gens de passage	théâtre, conte, musique	le crêt du ha	<a href="http://assante.sophie.free.fr">http://assante.sophie.free.fr</a>	<a href="mailto:lesgensdepassage@laposte.net">lesgensdepassage@laposte.net</a>	04 74 57 41 48
<b>Cie en rhones alpes :</b>					
Cie alces alces	Théâtre visuel et burlesque	Le Bernay -	<a href="http://alcesalces.com">http://alcesalces.com</a>	<a href="mailto:cie.alcesalces@gmail.com">cie.alcesalces@gmail.com</a>	06 43 58 53 54
Cie Les Pourkoapas	musique	Impasse de	<a href="http://www.pourkoapas.com">www.pourkoapas.com</a>	??	06 62 25 54 72
Cie des herbes folles	balades conté	116 chemin	<a href="http://www.compagnie-herbes-folles.fr">www.compagnie-herbes-folles.fr</a>	<a href="mailto:fred.loux@compagnie-herbes-folles.fr">fred.loux@compagnie-herbes-folles.fr</a>	04 50 54 46 08
Bab clown, manouchka et Cie	burlesque, manège	quartier la s	<a href="http://www.babsclown.fr">www.babsclown.fr</a>	<a href="mailto:contact@babsclown.fr">contact@babsclown.fr</a>	06 72 74 41 53
Cie Calorifere	théâtre, déambulation	26170 La ro	<a href="http://www.calorifere.fr">www.calorifere.fr</a>	<a href="mailto:rophann@calorifere.fr">rophann@calorifere.fr</a>	06 16 79 51 37
Cie des Songes	théâtre	1 place de la	<a href="http://www.compagnie-songes.com">www.compagnie-songes.com</a>	<a href="mailto:contact@compagnie-songes.com">contact@compagnie-songes.com</a>	04 75 55 16 62
Cie La langue des oiseaux	conte, théâtre, musique	??	<a href="http://lalanguedesoiseaux.fr">http://lalanguedesoiseaux.fr</a>	<a href="mailto:contact@lalanguedesoiseaux.fr">contact@lalanguedesoiseaux.fr</a>	06 76 99 45 60
Cie Locus solus	théâtre	Plateforme L	<a href="http://www.platformelocusolus.fr">www.platformelocusolus.fr</a>	<a href="mailto:locusolus@free.fr">locusolus@free.fr</a>	06 71 36 53 69
Cie A Tire Lanigot	conte et théâtre musical	Maringues -	<a href="http://www.atirelanigot.com">www.atirelanigot.com</a>	<a href="mailto:contact@atirelanigot.com">contact@atirelanigot.com</a>	03 85 70 60 99
Cie Houp n'co	marionnette	La Vaumane	<a href="http://spectaclespourenfantshoup.fr">http://spectaclespourenfantshoup.fr</a>	<a href="mailto:houp.nco@wanadoo.fr">houp.nco@wanadoo.fr</a>	04 75 25 07 95
La boucherie des poilus	animation spectacle	1, rue des fo	<a href="http://lecurieuxcabinet.blogspot.fr">http://lecurieuxcabinet.blogspot.fr</a>	<a href="mailto:myriamrossignol@yahoo.fr">myriamrossignol@yahoo.fr</a>	06 65 55 31 09
Cie Portez vous bien	Théâtre visuel et burlesque	23 Grande r	<a href="http://www.portezvousbiencie.com">www.portezvousbiencie.com</a>	<a href="mailto:portezvousbien@free.fr">portezvousbien@free.fr</a>	06 14 41 88 63
Asso les faiseurs de rêve	?	BP06 - 0560	<a href="http://www.lesfaiseurs2reve.com">www.lesfaiseurs2reve.com</a>	<a href="mailto:lesfaiseurs2reve@yahoo.fr">lesfaiseurs2reve@yahoo.fr</a>	06 99 43 90 54
Cie les gens diverges	théâtre	9 rue des pi	<a href="http://www.lesdiversgens.org">www.lesdiversgens.org</a>	<a href="mailto:lesdiversgens@gmail.com">lesdiversgens@gmail.com</a>	06 73 76 94 19
Cie les baladin du rire	théâtre burlesque	Le buissonne	<a href="http://www.baladins-du-rire.fr">www.baladins-du-rire.fr</a>	<a href="mailto:info@baladins-du-rire.fr">info@baladins-du-rire.fr</a>	04 75 06 08 40

## Annexe 6 : Enquête structures EEDD

### Questionnaire.

*(Oui encore un truc à remplir où l'on donne des renseignements sur soi... Dans un monde où règne le spam et facebook c'est parfois pas facile. Mais comme la peur cède à la violence, la méfiance nuit à la solidarité.)*

Bonjour,

Les Arts Verts, petite compagnie qui roule sa bosse depuis dix ans, propose des spectacles sur les thématiques nature, environnement et solidarité.

Notre compagnie, ces dernières années, s'est bien développée. Nous avons prit le risque de louer des locaux du côté de St Béron, "petit bled sympathique coincé entre Isère et Savoie." Nous ouvrons à l'automne **un lieu de répétition, de résidence, mais surtout un lieu d'échanges.**

Nous pensons réellement que la pratique d'animateur (-trice) Nature ou d'éducateur (-trice) peut-être enrichie grâce à certaines compétences artistiques (théâtre d'improvisation, conte, utilisation de marionnette ...). Votre contact régulier avec le public, vos connaissances sur la nature, et l'environnement et toutes autres compétences peuvent également enrichir la pratique des artistes.

**C'est pourquoi les arts verts souhaiterait impulser une dynamique collaborative entre des éducateurs (-trices) à l'environnement et des artistes.**

Notre pratique de l'éducation à l'environnement est probablement différente de la votre, et notre conception de la vie d'un lieu culturel et d'échange sera sans aucun doute enrichi de vos idées et de vos compétences.

Nous vous proposons donc de répondre à ce petit questionnaire qui présente les grandes lignes du projet et vous demande votre avis.

5 minutes suffisent (parole de dyslexique !)

N'hésitez pas à diffuser ce questionnaire auprès de votre réseau !

**Ne répondez pas après le 10 juin, nous aurons déjà épluché les résultats et vos avis risqueraient de ne pas être prise en compte.**

**1 - Pour commencer, quelques petits renseignements sur vous :**

- **Le nom de votre structure ?**

.....

- **Quel est le statut de votre structure ?**
  - Association
  - Entreprise
  - Collectivité territorial
  - Autres :
  
- **Qui doit-on spammer et tyranniser au téléphone ?** *(le sacrifice de soi est une belle chose...)*
  - Fonction :
  - Prénom, Nom :
  - Mail :
  - Coordonnées téléphoniques :
  
- **Quel est le type de public ciblé par votre structure?**
  - Très jeune public
  - Jeune public
  - Collégiens, lycéen
  - Public adulte
  - Public familial
  - Tout public
  - Autre :
  
- **Quelles sont les thématiques d'éducation à l'environnement que vous abordez ?**

.....

.....

.....
  
- **Le lien entre les Arts et la Nature vous interpelle-t-il ou votre pratique en est-elle détachée ?**

.....  
.....

- **Qu'est ce qui vous intéresse dans la thématique Arts et Nature ?**

.....  
.....

## **2 - On s'était dit rendez vous dans dix ans.....**

*Une semaine pour se retrouver et se rencontrer*

Les Arts Verts fêtera ses dix ans lors de l'ouverture des locaux.

Ce sera l'occasion pour nous de remercier toutes les personnes qui se sont impliqués tout au long de la vie de l'association.

Ce sera aussi l'occasion de commencer à porter une pierre à l'édifice, que nous construirons ensemble, en organisant avec des compagnies déjà impliquées dans le projet une semaine d'échange de pratique, de savoirs et de compétences. Nous souhaiterions créer un lien entre les artistes et les éducateurs à l'environnement et animateurs nature en réalisant une journée de coformation.

Cette semaine permettra également de se rencontrer et de faire plus ample connaissance.

- **Seriez-vous intéressé par des journées d'échange de pratiques, de savoir et de compétences avec des artistes ?**

- Oui
- Non

- **Si oui, quels types d'échange ?**

- Formation :
- Table ronde :
- Autre :

- **Si oui, quels thèmes ?**

.....  
.....  
.....

- **Pouvez-vous organiser un échange de pratique ?**

- Non
- Oui
  - Sur quel Thème ?

.....  
.....

- Nombre de demi-journée ?

- .....
- De quels moyens avez-vous besoin ?
- .....
- .....
- .....

- **Quelles dates vous semblent les plus judicieuses selon votre planning ?**

- Du 10 au 16 septembre
- du 17 au 23 septembre
- du 24 au 30 septembre
- du 1 au 07 octobre
- Indisponible à ces dates

Merci d'avoir pris ce temps pour nous aider dans la création de ce lieu.

A bientôt dans ces locaux

**L'équipe Les arts verts ainsi que les compagnies déjà impliquées dans le projet :**

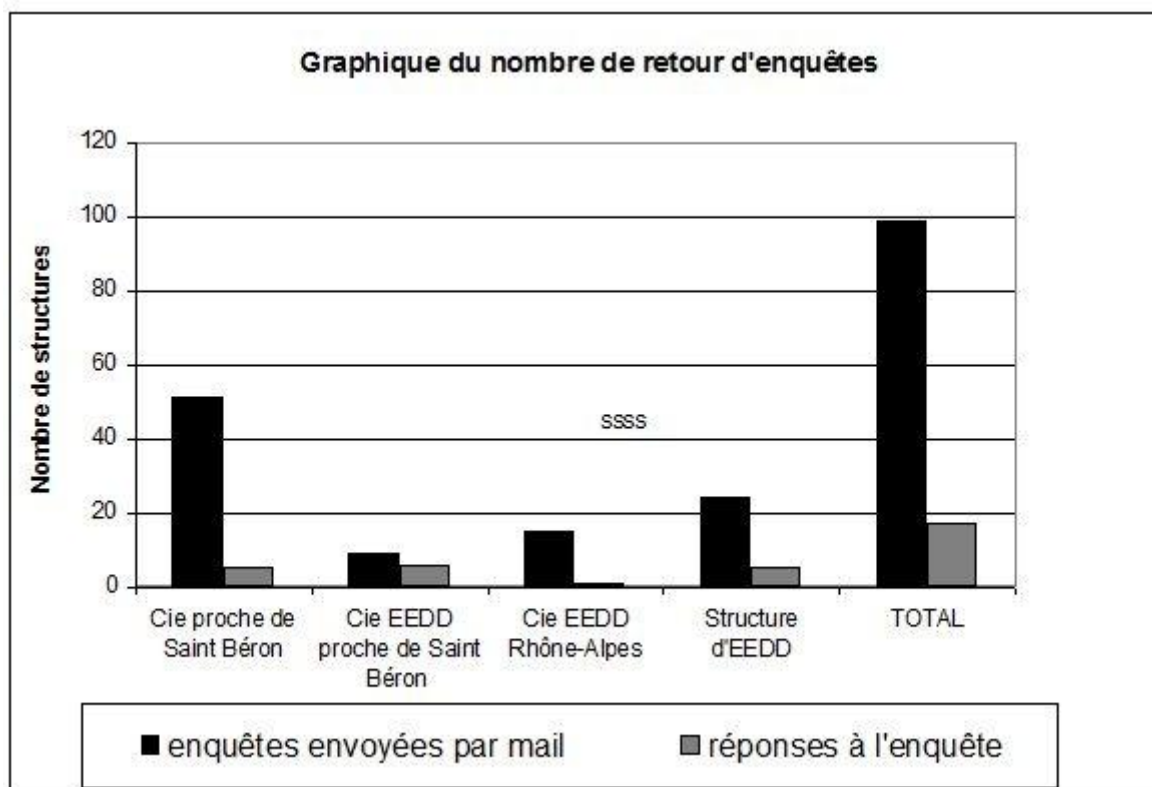
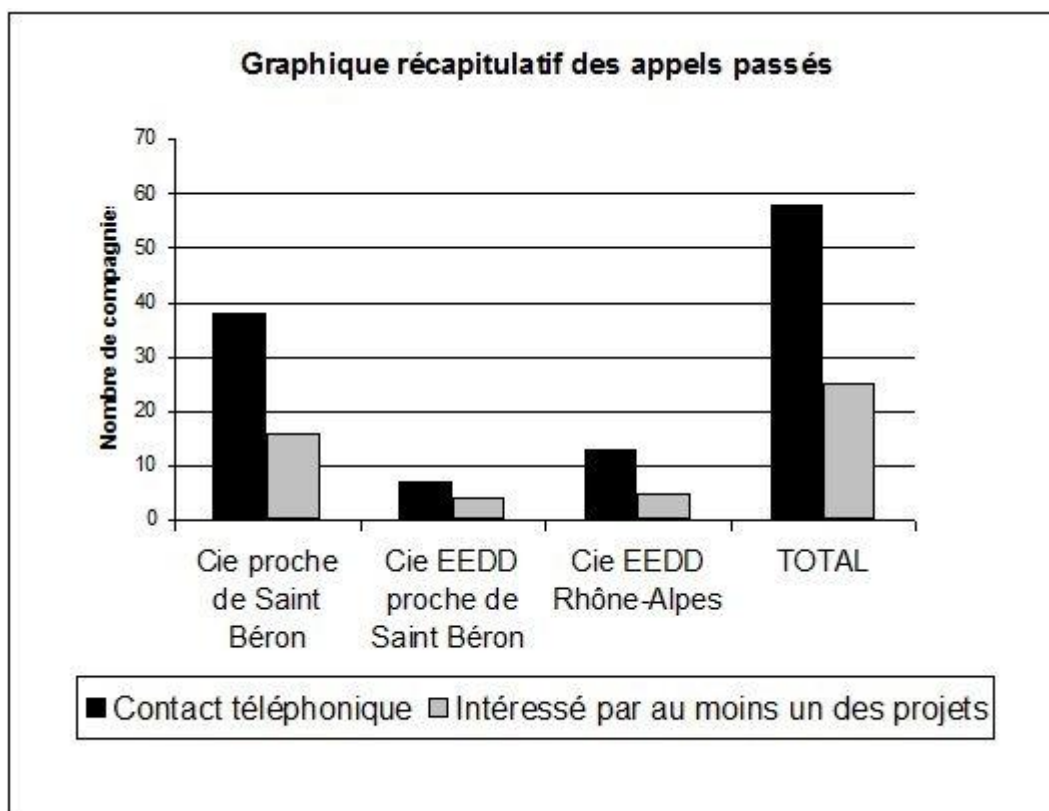
**Cie les petits détournements - Cie portez vous bien - Cie du fil à retordre - Cie Les Arts Tikulés - Cie Les Plaies Mobiles.**



## Annexe 7 : liste des structures EEDD proche de Saint Béron

Nom	type de structure	siège social	site web	mail	contact tel
<b>Isere</b>					
Lo parvi	Asso EE	14 le petit Coza	<a href="http://lo.parvi.free.fr">http://lo.parvi.free.fr</a>	conta	04 74 92 48 62
Les petits débrouillard	asso EE et scientifique	Antenne région	<a href="http://www.lespetitsdebrouillards-ra.org">www.lespetitsdebrouillards-ra.org</a>	arapd	04 76 42 65 14
SIBRECSA	EPCI	95, avenue de	-	amba	04 76 97 19 52
Science et malice	asso scientifique	163 cour berria	<a href="http://sciencesetmalice.com">http://sciencesetmalice.com</a>	scienc	04 38 12 87 49
FRAPNA Isere	Asso EE + Veille écolo + agriculture	5 place Bir Hak	<a href="http://www.frapna-38.org">www.frapna-38.org</a>	cordin	04 76 42 64 08
Espace Nature Isère	Asso EE + veille écolo + festival	32 place du so	<a href="http://www.enisere.asso.fr">www.enisere.asso.fr</a>	anima	04 76 36 50 10
AGEDEN	Asso DD	Immeuble le Tr	<a href="http://www.ageden.org">www.ageden.org</a>	infoer	04 76 23 53 50
Asso la trace	Asse EE	Gîte des Ecou	<a href="http://www.latrace.net">www.latrace.net</a>	ecoug	04 76 64 73 45
MIJ - Centre Nature et loisir	Asso	Château de CH	<a href="http://www.mjc-voiron.org">www.mjc-voiron.org</a>	cnl.mi	04 76 35 20 62
Jeune et Nature	Asso	Maison de la N	<a href="http://www.jeunes-nature.org">www.jeunes-nature.org</a>	conta	04 76 44 08 55
Le Pic vert	Asso	24, place de la	<a href="http://www.lepicvert.asso.fr">www.lepicvert.asso.fr</a>	conta	04 76 91 34 33
LPO isère	Asso	MNEI, 5 place	<a href="http://isere.lpo.fr">http://isere.lpo.fr</a>	anima	04 76 00 04 47
PNR chartreuse	collectivité	38380 Saint pi	<a href="http://www.parc-chartreuse.net">www.parc-chartreuse.net</a>	silver	04 76 88 75 20
<b>Ain :</b>					
Maison des Isles	Asso	la bruyère - 01	<a href="http://www.maisondesisles.fr">www.maisondesisles.fr</a>	conta	04 79 87 26 62
<b>Savoie :</b>					
Compost'action	Asso	Maison des as	<a href="http://www.compostaction.org">www.compostaction.org</a>	asso@	06 51 73 67 19
CPIE de Savoie - Savoie vivante	Asso - CPIE	63 rue Dacquir	<a href="http://www.savoievivante-cpie.org">www.savoievivante-cpie.org</a>	info@	04 79 85 39 32
Les amies de la terre - Savoie	Asso militante	31 bis, rue Jac	<a href="http://amisdelaterre73.free.fr">http://amisdelaterre73.free.fr</a>	savoie	06 37 54 47 60
FRAPNA	Asso EE + Veille écolo + agriculture	26, passage C	<a href="http://www.frapna-savoie.org">www.frapna-savoie.org</a>	steph	04 79 85 31 79
Cora - LPO Savoie	Asso EE + Veille écolo naturaliste	Université de S	<a href="http://www.cora-faunesauvage.fr">www.cora-faunesauvage.fr</a>	cora-s	04 79 75 86 67
Les petits débrouillard	asso EE et scientifique	Antenne des 2	<a href="http://www.lespetitsdebrouillards-ra.org">www.lespetitsdebrouillards-ra.org</a>	m.jak	04 79 72 53 71
La Forez-âne	Asso relation homme-nature	26 chemin du f	<a href="http://www.forez-ane.fr">www.forez-ane.fr</a>	conta	04 79 72 85 38
Mountain riders	Asso militante protection montagne	11 rue Jules F	<a href="http://www.mountain-riders.org">www.mountain-riders.org</a>	sylvai	04 20 30 28 98
ASDER -	asso	592 Avenue Du	<a href="http://www.asder.asso.fr">www.asder.asso.fr</a>	renau	04 79 85 88 50
Calenduline	asso Homme-nature	Martine Fauvel	<a href="http://calenduline.free.fr">http://calenduline.free.fr</a>	calen	04 79 28 06 19
Bureau Albervillois des activités de Montagne	entreprise	2 rue Pargoud	<a href="http://www.baam73.fr">www.baam73.fr</a>	baam	06 17 91 90 27
Montagne, Nature et Hommes	syndicat et association	Le Villard - 732	<a href="http://www.montagnesnaturehommes.org">www.montagnesnaturehommes.org</a>	monta	04 79 36 38 75
Asso Savoyarde des Classes de Découvertes	Asso	2A, Impasse d	<a href="http://www.ascd73.fr">www.ascd73.fr</a>	conta	04 79 69 26 58

## Annexe 8 : Graphiques récapitulatifs



## Annexe 9 : Tableau récapitulatif des propositions de formation :

Tableau récapitulatif des propositions de formation

<u>Quoi</u>	<u>Qui</u>	<u>Contact tel ; mail</u>	<u>temps</u>
Body percussion, musicalité du corps	Françis, les petits det'	0667395683 ; lespetitsdetournements@gmail.com	0,5 j
Mettre en jeu son instrument de musique	Françis, les petits det'	0667395683 ; lespetitsdetournements@gmail.com	0,5 j
La manipulation d'objet : l'exploit au service de votre propos	Françis, les petits det'	0667395683 ; lespetitsdetournements@gmail.com	0,5 j
Cirque : à définir	Cie commun accord	06 82 48 17 57 ; cie.communaccord@hotmail.fr	à définir
conte et enseignement théâtre	En Cie de Cécile	06 10 32 17 07 ; enciedececile@yahoo.fr	3 jours mini
Scéance de créativité	L'éveil des sons	06 27 77 28 46 ; o jean-marc.vignoli@orange.fr	0,5 j
Couture	Coliribus	04 76 08 57 72 ; colorisandre@hotmail.com	2,5 jours

<u>Structure EEDD</u>			
Animation nature	Montagne Homme et Nature	06 611 697 31 ; montagnes.nature.hommes@gmail.com	0,5 j et nuité
LPO 73	Faune : oiseau, reptile, amphibiens	09.52.52.30.52 ; ludivine.quay@lpo.fr	0,5 j
Espace Nature Isère	Musique verte	0476365010 / 0625781885 ; animation-eni@orange.fr	1 J
PNR Chartreuse	Présentation du Parc	04 76 88 75 20 ; Sylvene.allard@parc-chartreuse.net	0,5 j

## Annexe 10 : Organisation provisoire de la semaine d'échange

jour	lundi	mardi	mercredi
8H30 - 9H	pot d'accueil	pot d'accueil	pot d'accueil
9H - 12H	1H : présentation du lieu par l'association LAV Jeux d'acteur sur l'improvisation : Formation Hugo, de la cie "du fil à retordre"	La ventriloquie pour les nuls, expliquer par un naze : Formation Nicolas, cie "les arts verts"	Musique verte (à définir avec Benjamin) : Formation Benjamin, association Espace Nature Isère
12H - 14H	Repas	Repas	Repas
14H - 17H	Jeux d'acteur sur l'improvisation : Formation Hugo de la cie "du fil à retordre"	Mettre en jeux son instrument de musique : Formation Francis, cie "les petits détournement"	Musique verte (à définir avec Benjamin) : Formation Benjamin, association Espace Nature Isère
17H - 21H	Pratique libre + repas	Pratique libre + repas	Pratique libre + repas
Soirée	soirée crach test	Buff cirque	Buff musical

jour	jeudi	vendredi	samedi
8H30 - 9H	pot d'accueil	pot d'accueil	pot d'accueil
9H - 12H	La Faune et la Flore dans l'imaginaire : Table ronde, coordination cie "les arts verts"	Table ronde avec tout les acteurs concernées par le collectif : discussion autour du lieu, du collectif ou échanges de pratique autour du cirque par la cie commun accord	repos
12H - 14H	Repas	Repas	Repas
14H - 17H	Conte et raconte : Formation Samuel, cie "les arts verts"	Séance de créativité : Formation Jean-Marc, la structure "L'éveil des sons"	Pratique libre et journée LAV pour les habitant : Atelier, déambulation, et conte nature Attention, journée à définir
17H - 21H	Pratique libre + repas	Pratique libre + repas	Pratique libre + repas
Soirée	Soirée conte : association "les arts verts", et autres compagnies qui le souhaitent		Spectacle (Kulka) par l'association les arts verts puis : Buff musical et circassien

# Annexe 11 : Budget

Activités	Détails (tâches et moyens prévus)	détail du calcul					Achats et fournitures	charges de personne	contributions				
		Nbr	Unité	nb pers	coût unitaire	total		Stagiaire	Mise à disposition gratuite de biens et de services	Valorisation personnelle (bevolve)			
1.1. Etablir un diagnostic territorial des projets artistiques, des compagnies en lien avec l'EEDD, des structures EEDD	Cie proche Saint Béron	6	jours	1	21,0 €	126,0 €		126,0 €					
	Cie réalisant des spectacles EEDD	6	jours	1	21 €	126,0 €		126,0 €					
	structure EEDD	2	jour	1	21,0 €	42,0 €		42,0 €					
1.2. Réalisation d'enquêtes	Coordination de l'écriture	3	jours	1	21,0 €	63,0 €		63,0 €					
	Organisation de réunions	2	jours	1	21,0 €	42,0 €		42,0 €					
	Temps de préparation de l'enquête (création, envoi ...)	10	jours	1	21,0 €	210,0 €		210,0 €					
	Analyse enquêtes	5	jours	1	21,0 €	105,0 €		105,0 €					
2. Organisation de la semaine	Recherche public cible	1	jour	1	21,0 €	21,0 €		21,0 €					
	Trouver les formes adéquates aux échanges	1	jour	1	21,0 €	21,0 €		21,0 €					
	Contacter les différentes structures organisant les échanges	10	jour	1	21,0 €	210,0 €		210,0 €					
	Organisation matérielle : repas, couchages ...	1	devis	1	21,0 €	21,0 €		21,0 €					
	Réalisation de la diffusion	1	devis	1	21,0 €	21,0 €		21,0 €					
2.1 intervenants	Intervenant extérieur	3	jours	1	200,0 €	600,0 €				600,0 €			
	Intervenant LAV	2	jours	1	200,0 €	400,0 €				400,0 €			
	spectacle	1	devis	2	950,0 €	1 900,0 €				1900,0 €			
	stand	1	devis	3	500,0 €	1 500,0 €				1500,0 €			
2.2. Mise à disposition du matériel technique	Mise à disposition de la salle	1	salles	5	150,0 €	750,0 €				750,0 €			
	matériel technique	1	jours	5	100,0 €	500,0 €				500,0 €			
2.3. Alimentation	Pots d'accueil	1	nombre	6	20,0 €	120,0 €	120,0 €						
	repas midi	5	nombre	10	5,0 €	250,0 €	250,0 €						
	repas soir	5	nombre	10	5,0 €	250,0 €	250,0 €						
2.4. Couchage	Mise à disposition des couchages	5	jours	10	20,0 €	1 000,0 €				1 000,0 €			
	petit déjeuner	5	nombre	10	5,0 €	250,0 €	250,0 €						
2.5. Frais divers liés à la semaine	frais divers	1	nombre	1	100,0 €	100,0 €							
TOTAL (colonne / colonne)							870,0 €	1 008,0 €		2 250,0 €	4 400,0 €		
TOTAL (hors frais généraux)									1 878,0 €				
Frais généraux (10%)									187,8 €				
TOTAL DE L'ACTION								arges dire	2 065,8 €	contribution	6 650,0 €	TOTAL	8 715,8 €

## Annexe 12 : Exemple d'annuaire des structures

- Cie commun accord
- Cora - LPO Savoie
- En Compagne de Cécile
- Espace Nature Isère
- Les amis de ta balle
- Les arts verts
- Les baladins du rire
- Les petits détournements

### **Fiche descriptive de la structure :**

**Nom** : Les petits détournements

**Type de structure** : Compagnie de cirque musical

**Descriptif** : Notre propos est de détourner les objets, les musiques et les concepts.

LES OBJETS DE LA VIE QUOTIDIENNE, pour les sortir de leurs usages habituels, pour les utiliser de façon extraordinaire ; jouer de la musique avec des cuillères, une bouteille de gaz, des casseroles ou une machine à écrire, jongler avec des parapluies, une brouette ou des arrosoirs, réaliser des tours de magie avec un journal, une pendule, un clou, transformer un escabeau en marionnette.

LES MUSIQUES, pour jouer du rock à l'accordéon, pour jouer une polka sur des gammes de tango, pour mêler les percussions cubaines et la vielle à roue auvergnate, pour mixer aux platines «Dire Straits», pour jouer au sein d'un spectacle de la musique folklorique française, de la salsa, de la guitare classique, du jazz, du klezmer, de la musique arabe etc...

LES CONCEPTS, pour faire de la musique pour les yeux et du cirque pour les oreilles, pour avoir le droit au mélange et n'être jamais réellement ni qu'une pièce de théâtre burlesque, ni qu'un spectacle de cirque, ni qu'un concert mais tout cela à la fois.

**« Faire du cirque avec beaucoup de bazar et vice-versa ».**

**Lieu géographique** : Chambéry  
**Site internet** : [www.petitsdetournements.fr](http://www.petitsdetournements.fr)  
**Contact téléphonique** : 0667395685  
**Contact mail** : [lespetitsdetournements@gmail.com](mailto:lespetitsdetournements@gmail.com)

## Annexe 13 : Exemple d'annuaire des compétences

### Annuaire des compétences :

- Connaissances pointus sur la Faune de Chartreuse
- Création d'affiche
- Création de costumes
- Création d'un site internet
- Fabrication d'instrument "vert"
- Mise en scène de spectacle
- ...

### Fiche descriptive type :

**Compétence** : Création de costume

**Descriptif** : Je pourrais vous aider à créer vous même vos costumes pour vos spectacles.

**Besoin** : Je possède tout le matériel nécessaire pour la couture des tissus, de cuire... Un rendez-vous préalable sera nécessaire afin de vous orientez vers le choix des tissus.

**Temps passer :**

- Un pantalon : une journée
- Un chapeau : une demi-journée
- Une veste : une journée
- ...

**Nom de la structure, de la personne à contacter** : Sylvie RIBOUTIE de la compagnie du fil à revendre

**Contact téléphonique** : 06 09 03 00 05

**Contact mail** : sylvie@filàrevendre.com

**Lieu géographique** : Voiron 38500

## Annexe 14 : Carnets d'échanges

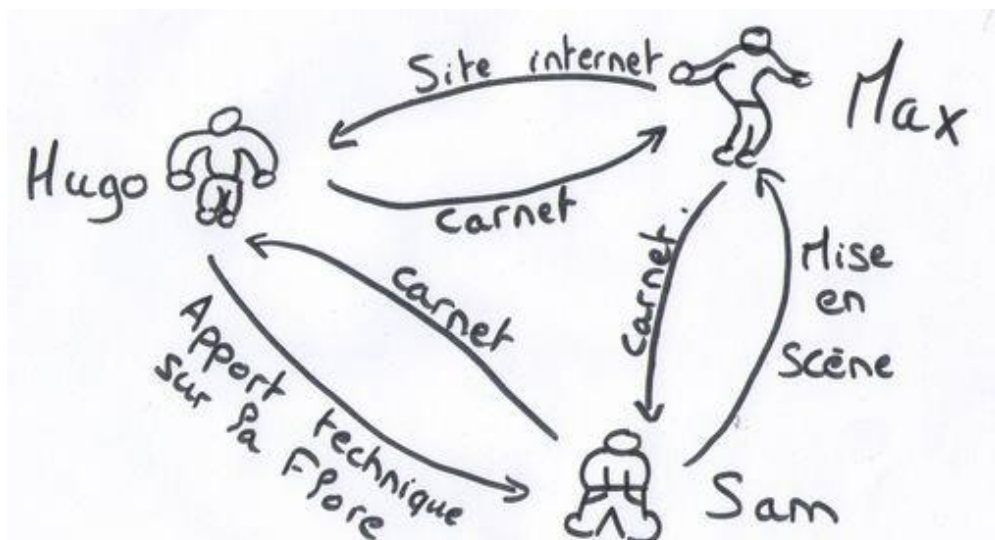


Schéma représentant des échanges de savoir

Dans le carnet de Max :

Date	Nom	Emetteur	Récepteur	Type d'action	Temps (en journée)	crédits
18/09/12	Hugo	Oui	Non	Création site internet	+ 7 j	+ 7 j
10/10/12	Sam	Non	Oui	Mise en scène	- 4,5 j	+ 2,5j
...						

Dans le carnet de Hugo :

Date	Nom	Emetteur	Récepteur	Type d'action	Temps (en journée)	crédits
18/09/12	Max	Non	Oui	Création site internet	- 7 j	- 7 j
23/09/12	Sam	Oui	Non	Apport technique sur la flore	+ 3 j	- 4 j
...						



Dans le carnet de Sam :

Date	Nom	Emetteur	Récepteur	Type d'action	Temps (en journée)	crédits
23/09/12	Sam	Non	Oui	Apport technique sur la flore	- 3 j	- 3 j
10/10/12	Sam	Oui	Non	Mise en scène	+ 4,5 j	+ 1,5j
...						



## Annexe 15 : Chronogramme d'activité

Chronogramme d'activité réel

		N° de semaine	14	15	16	17	18	19	20	21	22	23	24	25	26	27			
		date	01-avr	09-avr	15-avr	22-avr	29-avr	06-mai	13-mai	20-mai	27-mai	03-juin	10-juin	17-juin	24-juin	01-juil			
Les acteurs concernés connaissent l'association LAV	Établir un diagnostic territorial des projets artistiques et des compagnies en lien avec l'EEDD	Recherche des compagnies et associations artistiques																	
		Contact avec les compagnies et associations artistiques																	
		Recherche des structure d'EE																	
		Contact avec les structure d'EE																	
		Recherche et contact avec les structures qui aide les nouveaux porteurs de projets																	
	Prise de contact avec les structures et compagnies d'EEDD	Création d'une « enquête » pour faire connaître LAV et savoir si les compagnies sont intéressées par semaine porte ouverte																	
Création d'une « enquête » pour faire connaître LAV et savoir si les structures EEDD sont intéressées par semaine porte ouverte																			
Mise en place d'une semaine porte ouverte de l'association "Les Arts Verts"	Connaître et comprendre les attentes des acteurs concernés	Analyse des questionnaires																	
		Refaire des questionnaires si besoin																	
	Organiser la semaine porte ouverte	Rechercher les publics cibles																	
		Réfléchir à comment impliquer les publics cibles dans ce projet																	
		Trouver formes adéquates d'échanges de savoir (formation...)																	
		Mise en place de ces échanges de savoir																	
Trouver les dates et les lieux (si besoin)																			
prévisionnel		début plus tard/prévisionnel			finit plus tard/prévisionnel														

